



Reportes del Mercado Laboral - Moderación en la dinámica del empleo y efectos del cambio demográfico sobre la tasa de desocupación de largo plazo

Descargar Tenga en cuenta

La serie de Reportes del Mercado Laboral (RML) es una publicación trimestral del Grupo de Análisis del Mercado Laboral (Gamla) del Banco de la República, creado en 2017. Las opiniones y posibles errores son responsabilidad exclusiva del autor y sus contenidos no comprometen al Banco de la República ni a su Junta Directiva.

Autores y/o editores Grupo de Análisis del Mercado Laboral (Gamla) Subgerencia de Política Monetaria e Información Económica Granda-Carvajal, Catalina

Según la *Gran encuesta integrada de hogares (GEIH)*, a febrero de 2026 el empleo continúa creciendo en términos anuales, explicado, principalmente, por las áreas rurales, las cuales muestran un crecimiento del 2,5 %, mientras que las veintitrés principales ciudades presentaron un crecimiento del 2,0 % anual. Por otro lado, las estimaciones del equipo técnico del Banco de la República sugieren que la tasa de desocupación urbana promedio sería del 8,9 % para 2026 y del 9,8 % para 2027.



Consulte el reporte

Fecha de publicación Lunes, 11 de mayo 2026

Según la *Gran encuesta integrada de hogares (GEIH)*, a febrero de 2026 el empleo continúa creciendo en términos anuales, explicado, principalmente, por las áreas rurales, las cuales muestran un crecimiento del 2,5 %, mientras que las veintitrés principales ciudades presentaron un crecimiento del 2,0 % anual.

- Sin embargo, en el margen se observa un menor dinamismo, en especial en las áreas urbanas, donde la variación trimestral fue del 0,2 %.
- Este comportamiento explica la reciente moderación de las tasas de ocupación, cuyos incrementos anuales fueron de 0,5 pp en el agregado nacional y de 0,4 pp en el área urbana.

Empleo nacional

tasa de crecimiento anual

febrero de 2026



Tasa de ocupación

incremento de

0,5 pp

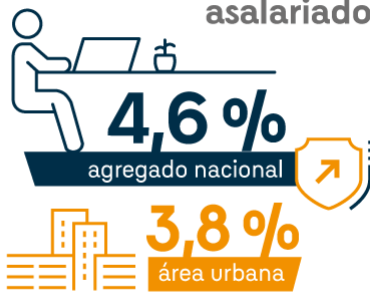
agregado nacional



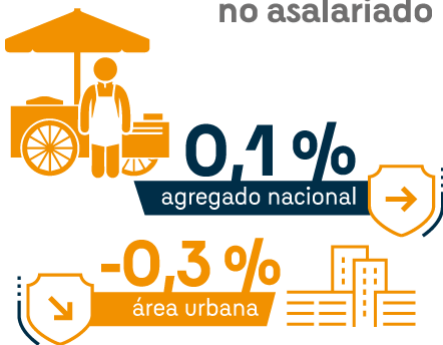
Por tipo de empleo, las variaciones anuales en el segmento asalariado se mantienen positivas en un 4,6 % y 3,8 % en el agregado nacional y el dominio urbano, en su orden. En contraste, el empleo no asalariado presenta incrementos anuales moderados, o incluso negativos (0,1 % a nivel nacional y -0,3 % urbano).

- Esta menor dinámica del empleo no asalariado obedece, en gran medida, a la desaceleración del empleo agropecuario, particularmente en actividades como el cultivo de café.
- En el margen, sin embargo, estas tendencias podrían estar cambiando, dado el menor aumento del empleo asalariado en el último trimestre, en particular en el área urbana. Este menor dinamismo reciente del empleo asalariado se concentra en las ramas de actividad económica con mayor cobertura del salario mínimo.
- Otras fuentes de información sobre empleo asalariado y formal, como los registros administrativos, también muestran una variación anual positiva. Lo anterior ha contribuido a una reducción moderada de la tasa de informalidad, que en febrero se ubicó en un 54,8% en el agregado nacional.
- Similarmente, otras fuentes de demanda laboral, como son los índices de vacantes del Servicio Público de Empleo (SPE), registran una moderada caída a febrero, mientras que los avisos clasificados y la GEIH se mantienen estables. En línea con lo anterior, las expectativas de contratación también presentan señales mixtas.

Crecimiento del empleo asalariado



Crecimiento del empleo no asalariado



Por el lado de la oferta laboral, se observa una caída moderada en la tasa global de participación tanto en el agregado nacional como en el dominio urbano, ubicándose en niveles del 65,8 % y 64,5 %, respectivamente.

- Esta reducción en la participación laboral explica, principalmente, la moderada disminución en la tasa de desocupación (TD) a febrero, que continúa situándose en niveles históricamente bajos.
- Por su parte, la combinación de una tasa de desocupación baja con una demanda laboral estable refleja un mercado estrecho, que se ubica en el cuadrante superior izquierdo de la curva de Beveridge.
- Lo anterior va en línea con el crecimiento anual real de los salarios por hora, que a febrero presentaron incrementos del 16,7 % y 14,7 % en los segmentos asalariado y no asalariado, respectivamente.
- Con base en estos elementos, las estimaciones de la TD elaboradas por el equipo técnico del Banco de la República, y cuyos escenarios de riesgos están explicados en el *Informe de Política Monetaria de abril de 2026*, sugieren que la TD urbana promedio sería del 8,9 % para 2026 y del 9,8 % para 2027.

Tasa global de participación

65,8 %

agregado nacional



Tasa de desocupación urbana



Estimaciones sugeridas
por equipo técnico BanRep

8,9 %

2026

9,8 %

2027

Fuente: <https://d1b4gd4m8561gs.cloudfront.net/es/publicaciones-investigaciones/reporte-mercado-laboral/abril-2026>