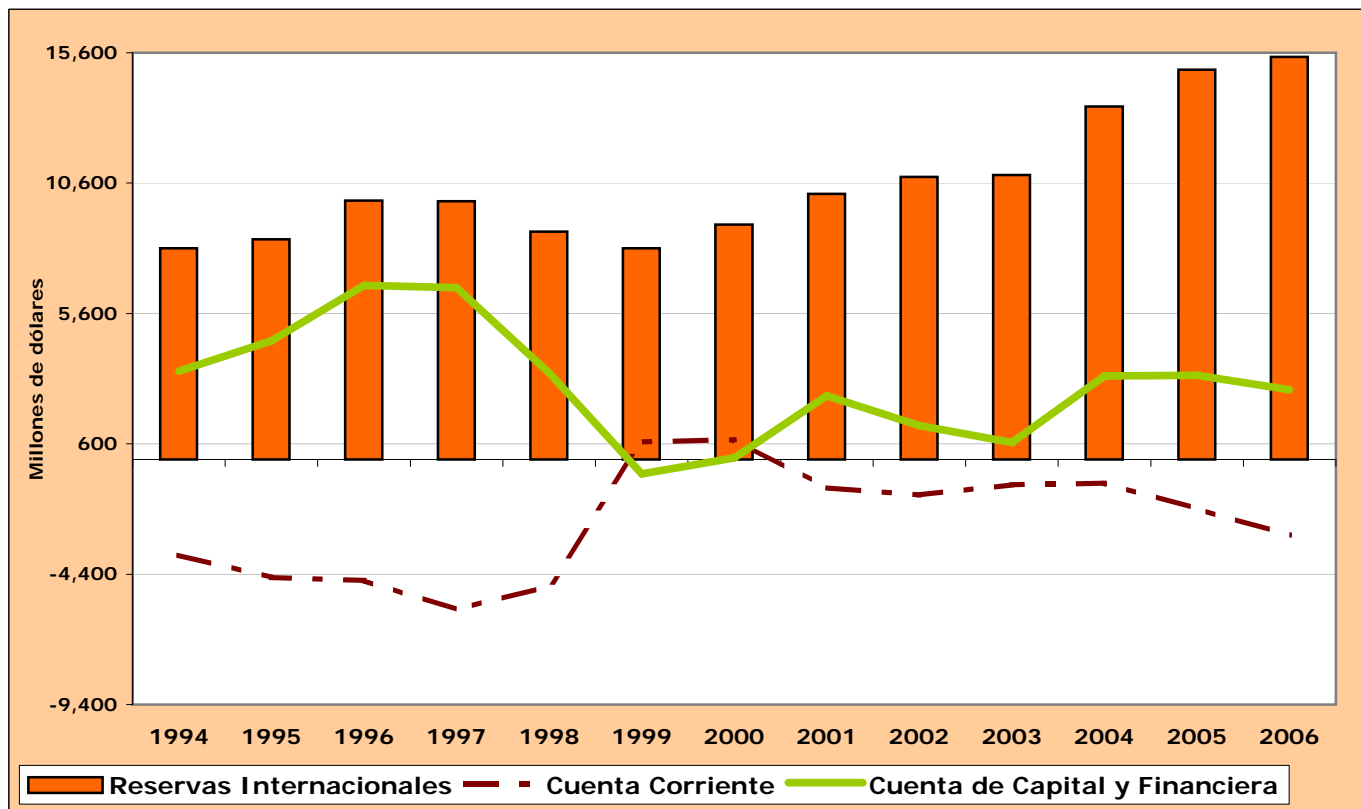




Banco de la República
Colombia

Balanza de Pagos Evolución Enero-Diciembre 2006



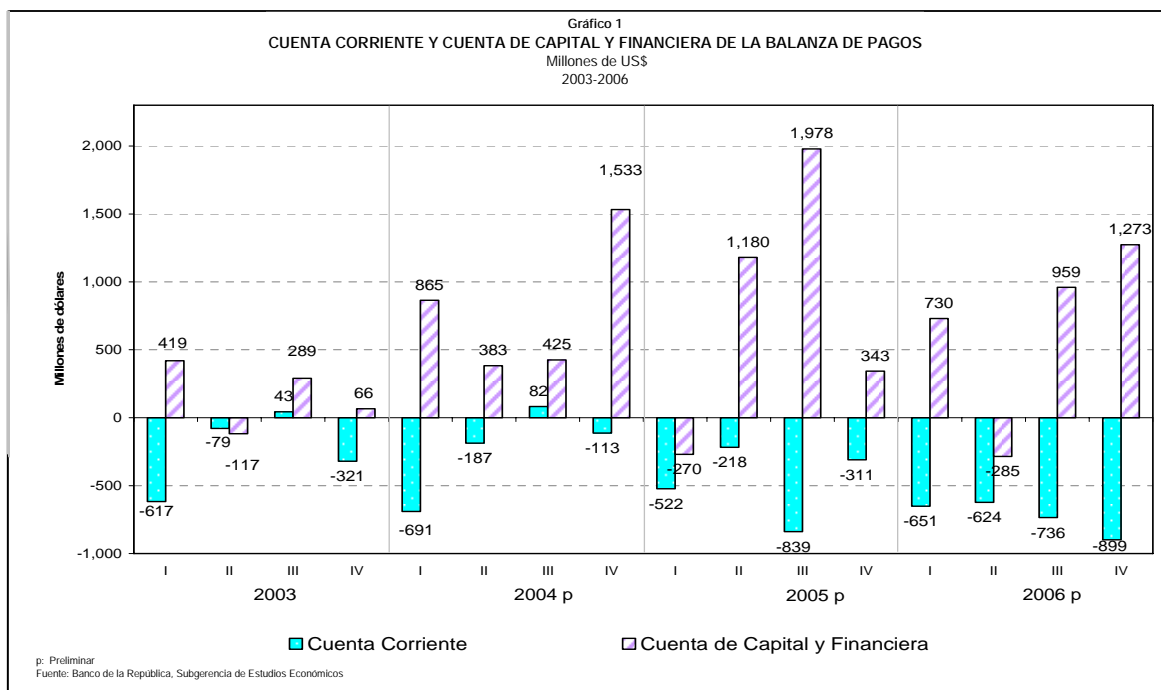
SUBGERENCIA DE ESTUDIOS ECONOMICOS
SECTOR EXTERNO

BOGOTA D.C, ABRIL DE 2007

BALANZA DE PAGOS DE COLOMBIA EVOLUCION EN 2006

Los principales resultados de la balanza de pagos¹ en 2006 fueron: (Gráfico 1 y Cuadro 1)

- i) Déficit en la cuenta corriente de US\$2,909 millones (m) (2.1% del PIB), superior en US\$1.019 m (0.7% del PIB) al registrado en 2005.
- ii) Superávit en la cuenta de capital de US\$2,677 m (2.0% del PIB), inferior en US\$554 m al observado un año atrás.
- iii) Acumulación de reservas internacionales brutas correspondientes a transacciones de balanza de pagos de US\$23 m. Cabe señalar, que esta variación de las reservas internacionales brutas fue resultado neto de las ventas de divisas del Banco de la República por US\$1,944 m, compensadas parcialmente con las compras de divisas del Banco (US\$1,781 m), el rendimiento neto de las reservas internacionales (US\$370 m) y otras operaciones efectuadas por el Banco de la República (US\$183 m).
- iv) A diciembre de 2006 el saldo de las reservas internacionales brutas ascendió a US\$15,440 m con una variación de US\$484 m, resultado que difiere del reportado en la balanza de pagos (US\$23 m) debido a que esta última solo registra las variaciones originadas en transacciones y no incluye las valorizaciones por tipo de cambio y precio, que se estiman en US\$461 m.
- v) Teniendo en cuenta el incremento de las reservas internacionales, el déficit en cuenta corriente y las entradas de capital se estimaron errores y omisiones por US\$ 255m².



¹ Consulte información adicional en <http://www.banrep.gov.co/economia/bsecexte4.htm>

² El rubro errores y omisiones netos de la balanza de pagos registra transacciones por identificar en la cuenta corriente y en la cuenta de capital.

Cuadro 1
BALANZA DE PAGOS DE COLOMBIA
US\$ Millones

	2005 Ene-dic (pr)	2006 Ene-dic (p)	Variación (USD)
I. CUENTA CORRIENTE (A+B+C)	(1,890)	(2,909)	(1,019)
Ingresos	29,810	35,112	5,303
Egresos	31,700	38,022	6,322
A. Bienes y servicios no factoriales	(507)	(1,787)	(1,281)
Ingresos	24,393	28,554	4,160
Egresos	24,900	30,341	5,441
1. Bienes	1,595	322	(1,273)
Ingresos	21,729	25,181	3,451
Egresos	20,134	24,859	4,725
2. Servicios no factoriales	(2,102)	(2,109)	(7)
Ingresos	2,664	3,373	709
Egresos	4,766	5,482	716
B. Renta de los Factores	(5,465)	(5,858)	(393)
Ingresos	1,074	1,522	448
Egresos	6,539	7,380	841
C. Transferencias	4,082	4,736	654
Ingresos	4,342	5,037	695
Remesas de trabajadores	3,314	3,890	576
Otras transferencias	1,029	1,147	119
Egresos	260	301	41
II. CUENTA DE CAPITAL Y FINANCIERA (A+B)	3,231	2,677	(554)
A. Cuenta Financiera (1 + 2)	3,231	2,677	(554)
1. <i>Flujos financieros de largo plazo (b + c - a)</i>	4,283	6,424	2,141
a. Activos	4,659	1,098	(3,561)
i. Inversión colombiana en el exterior	4,662	1,098	(3,564)
Directa	4,662	1,098	(3,564)
De cartera	-	-	-
ii. Préstamos	(2)	-	2
iii. Crédito comercial	-	-	-
iv. Otros activos	(1)	(0)	0
b. Pasivos	8,990	7,569	(1,421)
i. Inversión extranjera en Colombia	10,088	6,752	(3,336)
Directa	10,255	6,295	(3,960)
De cartera	(167)	457	624
ii. Préstamos	(1,180)	1,019	2,199
iii. Crédito comercial	54	(129)	(183)
iv. Arrendamiento financiero	28	(73)	(100)
v. Otros pasivos	-	-	-
c. Otros mov. financieros de largo plazo	(48)	(47)	1
2. <i>Flujos financieros de corto plazo (b - a)</i>	(1,052)	(3,747)	(2,695)
a. Activos	1,823	4,056	2,233
i. Inversión de cartera	1,689	3,332	1,643
ii. Crédito comercial	219	402	183
iii. Préstamos	631	339	(292)
iv. Otros activos	(716)	(18)	698
b. Pasivos	771	309	(462)
i. Inversión de cartera	114	445	331
ii. Crédito comercial	270	190	(80)
iii. Préstamos	442	(325)	(767)
iv. Otros Pasivos	(55)	(1)	54
B. Flujos especiales de capital	-	-	-
III. ERRORES Y OMISIONES NETOS	387	255	
IV. VARIACION RESERVAS INTERNACIONALES BRUTAS /1	1,729	23	
Memo Item (cifras en millones de dólares)			
I. SALDO DE RESERVAS INTERNACIONALES BRUTAS	14,957	15,440	
II. VARIACION RESERVAS INTERNACIONALES BRUTAS ORIGINADAS EN TRANSACCIONES DE BALANZA DE PAGOS	1,729	23	
III. VALORIZACION DE LAS RESERVAS INTERNACIONALES	(312)	461	
VII. VARIACION DE RESERVAS INTERNACIONALES BRUTAS (II+III)	1,417	484	

Fuente: Banco de la República- Subgerencia de Estudios Económicos.
pr: Provisional p: Preliminar

CUENTA CORRIENTE

En 2006, el déficit de la cuenta corriente (US\$2,909 m) fue el resultado de:

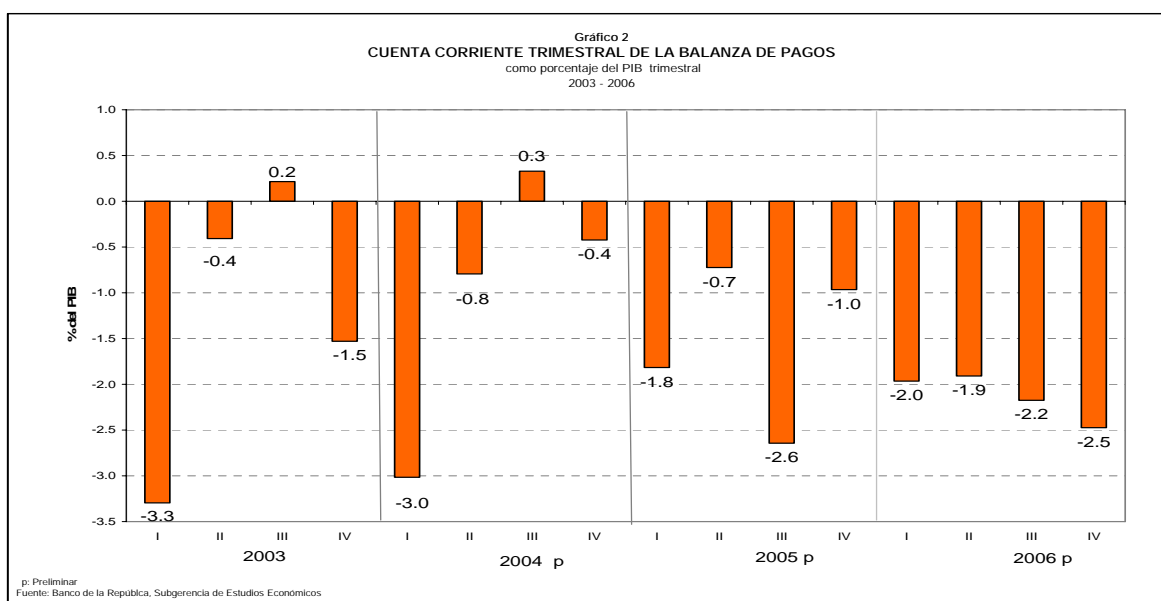
a. Egresos netos por:

- Renta de los factores, US\$5,858 m y,
- Déficit de la balanza de servicios no factoriales, US\$2,109 m.

b. Los que fueron parcialmente compensados por ingresos netos de:

- transferencias corrientes, US\$4,736 m y,
- superávit de la balanza comercial, US\$322 m.

El Gráfico 2 presenta la evolución trimestral de la cuenta corriente como porcentaje del PIB trimestral, a partir del año 2003. El mayor déficit en 2006 se presentó en el cuarto trimestre (-2.5% del PIB trimestral) cuando se observó un importante aumento en los pagos de intereses por deuda externa pública y en los giros al exterior de las utilidades obtenidas por las empresas extranjeras.



Balanza Comercial

Incluyendo las operaciones especiales de comercio exterior³, en 2006 la balanza comercial de bienes fue superavitaria en US\$322 m, como resultado de US\$25,181 m por exportaciones y US\$24,859 m por importaciones (Cuadro 2). Este superávit fue inferior en US\$1,273 m al obtenido un año atrás, comportamiento que se explica por el menor ritmo de crecimiento de las ventas externas (15.9%, US\$3,451 m), frente a la de las compras del

³ Incluye, principalmente, las transacciones de comercio exterior de las zonas francas y las reexportaciones de bienes originadas en operaciones de comercio exterior bajo modalidad de arrendamiento financiero.

Cuadro 2
BALANZA DE PAGOS DE COLOMBIA
CUENTA CORRIENTE
US\$ Millones

	2005 Ene-dic (pr)	2006 Ene-dic (p)	Variación (USD)
CUENTA CORRIENTE (A+B+C)	(1,890)	(2,909)	(1,019)
<i>Ingresos</i>	29,810	35,112	5,303
<i>Egresos</i>	31,700	38,022	6,322
A. Bienes y servicios no factoriales	(507)	(1,787)	(1,281)
1. Bienes	1,595	322	(1,273)
Ingresos	21,729	25,181	3,451
Egresos	20,134	24,859	4,725
a. Comercio general	1,387	(47)	(1,434)
i. Exportaciones	20,818	23,930	3,112
Tradicionales	10,366	11,810	1,444
Café	1,471	1,461	(9)
Petróleo y derivados	5,559	6,328	769
Carbón	2,598	2,913	315
Ferróniquel	738	1,107	369
No tradicionales 1/	10,452	12,120	1,668
Sector Agropecuario	1,970	2,156	187
Sector Industrial	7,516	8,775	1,259
Sector Minero	966	1,188	222
ii Importaciones FOB	19,431	23,976	4,545
Bienes de consumo	3,530	4,707	1,177
Bienes intermedios	8,629	10,522	1,892
Bienes de capital	7,271	8,748	1,476
b. Operaciones especiales de comercio exterior	208	368	160
i. Exportaciones	911	1,251	340
ii. Importaciones	703	883	179
2. Servicios no factoriales	(2,102)	(2,109)	(7)
Ingresos	2,664	3,373	709
Egresos	4,766	5,482	716
a. Exportaciones	2,664	3,373	709
Transporte	780	899	119
Viajes	1,218	1,550	332
Comunicaciones, información e informática.	238	287	49
Seguros y financieros.	31	59	29
Empresariales y de construcción.	272	445	172
Otros servicios	125	133	8
b. Importaciones	4,766	5,482	716
Transporte	2,107	2,252	145
Viajes	1,127	1,329	202
Comunicaciones, información e informática.	270	342	72
Seguros y financieros.	435	480	45
Empresariales y de construcción.	600	827	227
Otros servicios	228	253	25
B. Renta de los Factores	(5,465)	(5,858)	(393)
Ingresos	1,074	1,522	448
Egresos	6,539	7,380	841
Ingresos	1,074	1,522	448
1. Intereses	876	1,128	252
Sector Público	560	714	154
Sector Privado	316	414	98
2 Utilidades y dividendos	166	359	193
3 Remuneración de empleados	32	35	3
Egresos	6,539	7,380	841
1 Intereses	2,936	2,838	(98)
Sector Público	2,150	1,924	(226)
Sector Privado	786	914	128
2 Utilidades y dividendos	3,585	4,523	938
3 Remuneración de empleados	19	19	1
C. Transferencias corrientes	4,082	4,736	654
Ingresos	4,342	5,037	695
1. Remesas de trabajadores	3,314	3,890	576
2. Otras transferencias	1,029	1,147	119
Egresos	260	301	41

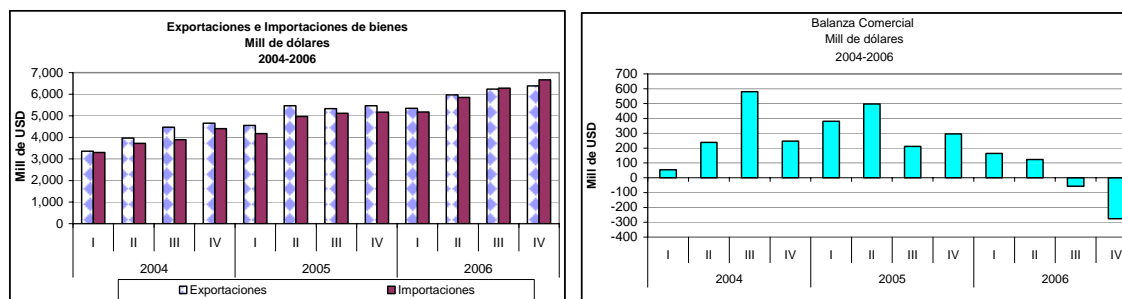
1/ Las exportaciones de oro no monetario y esmeraldas se reclasificaron en el grupo de las exportaciones no tradicionales. Esta reclasificación facilita comparar los datos de exportaciones no tradicionales que publica el DANE y los que reporta el Banco de la República en la balanza de pagos.

Fuente: Banco de la República - Subgerencia de Estudios Económicos.

pr : Provisional. p: Preliminar

exterior (23.5%, US\$4,725 m). La evolución de las exportaciones, importaciones y de la balanza comercial se presenta en el Gráfico 3.

Gráfico 3
Exportaciones, importaciones y balanza comercial
Millones de dólares



Fuente: Banco de la República, Subgerencia de Estudios Económicos

Exportaciones de bienes: El incremento de las exportaciones se explica tanto por las mayores ventas externas de productos no tradicionales (US\$1,668 m, 16.0%) como de tradicionales (US\$1,444 m, 13.9%).

Exportaciones tradicionales: Las ventas externas de productos tradicionales en 2006 ascendieron a US\$11,810 m y registraron un crecimiento anual de 13.9% frente a lo exportado en 2005. Esta dinámica es el resultado de:

- i) el incremento del precio de exportación del *petróleo* (17%), que se elevó de US\$49.8 por barril en 2005 a US\$58.3 por barril en 2006. En volumen, las exportaciones de crudo se redujeron en 3.4% frente a lo vendido en 2005.
- ii) el mayor precio implícito de venta del *ferróníquel* (45.5%) que pasó de US\$2.4 por libra en 2005 a US\$3.6 por libra en 2006. En menor medida influyó el aumento de los volúmenes despachados que crecieron anualmente 2.4%.
- iii) el aumento de 11.3% en las cantidades despachadas de *carbón*, en tanto que los precios mantuvieron los mismos niveles de 2005 al venderse a US\$48 la tonelada.

Las exportaciones de café se mantuvieron en los niveles de 2005, al exportarse US\$1,461 m. El precio de exportación y sus cantidades vendidas no mostraron mayores cambios frente a 2005.

En dólares, los mayores crecimientos se presentaron en las ventas externas de petróleo y sus derivados, ferróníquel y carbón que aumentaron en su orden, en US\$769 m, US\$369 m y US\$315 m.

Exportaciones no tradicionales⁴: Durante 2006 las ventas externas de productos no tradicionales totalizaron US\$12,120 m, con un aumento US\$1,668 m (16.0%). Este crecimiento se explica básicamente por las mayores ventas del sector industrial, las cuales ascendieron a US\$8,775 m, con un crecimiento anual de US\$1,259 m (16.8%). Las ventas agropecuarias y mineras totalizaron US\$2,156 m y US\$1,188 m, respectivamente, y presentaron variaciones anuales de 9.5% y 22.9%, en su orden. A nivel de actividades, las mayores tasas de crecimiento se presentaron en:

- i) industria de metales comunes con un crecimiento de US\$315 m (42.6%),
- ii) industria química que aumentó sus exportaciones en US\$207 m (12%),
- iii) maquinaria y equipo que registró mayores ingresos por US\$133 m (23.6%),
- iv) alimentos y bebidas que exportó US\$138 m (12.2%) más en 2006 y
- v) material de transporte que incrementó sus ventas en US\$115 m (15.8%)

Por destino geográfico, se destacan las mayores exportaciones no tradicionales dirigidas hacia los mercados de Venezuela (material de transporte, carne bovina, productos químicos, y confecciones, entre otros), los países miembros de la Asociación Europea de Libre Comercio (AELC), en especial a Suiza (desechos de oro), y China (productos de la industria de metales comunes). Por su parte, las ventas al mercado de los Estados se estancaron.

Importaciones de bienes: Durante 2006, las importaciones totales ascendieron a US\$23,976 m, con una variación de 23.4% (US\$4,545 m) frente a lo observado un año atrás. Según la clasificación internacional de comercio por uso o destino económico (CUODE), del total de las compras externas efectuadas en 2006, el 43.9% correspondió a productos intermedios y materias primas, el 36.5% a bienes de capital y el 19.6% a importaciones de bienes de consumo.

Se destacan los crecimientos de:

- i) las compras externas de productos intermedios y materias primas (US\$1,892 m, 21.9%), en particular las de productos químicos, farmacéuticos y mineros.
- ii) las importaciones de bienes de capital (US\$1,476 m, 20.3%), sobresaliendo las mayores adquisiciones de maquinaria industrial⁵ y de equipo de transporte.
- iii) las importaciones de bienes de consumo (US\$1,177 m 33,3%), jalonadas por las mayores compras de vehículos de transporte, en particular, máquinas y aparatos de uso doméstico.

Según zonas económicas y país de origen, las fuentes de crecimiento de las importaciones se concentraron en aquellas provenientes de la ALADI, los Estados Unidos, la Unión Europea, China, y Japón.

⁴ Las exportaciones de oro no monetario y esmeraldas se reclasificaron en el grupo de exportaciones no tradicionales. Esta reclasificación facilita la comparación de las estadísticas de exportaciones no tradicionales que publica el DANE y las que reporta el Banco de la República en la balanza de pagos.

⁵ Dentro de este grupo sobresalen las importaciones realizadas por las empresas multinacionales del sector petrolero y minero que reciben maquinaria como parte de los aportes en especie por concepto de inversión extranjera directa.

Balanza de servicios, renta de los factores y transferencias

El balance del comercio exterior de servicios en 2006 fue deficitario en US\$2,109 m (1.6% del PIB), déficit similar al registrado un año atrás. La balanza deficitaria de 2006 se explica principalmente por el comportamiento del rubro de servicios de transporte (fletes y pasajes), que registró exportaciones por US\$899 m frente a importaciones de US\$2,252 m, para un déficit de US\$1,354 m. Los mayores pagos por servicios de transporte se relacionan básicamente con la dinámica de crecimiento de las importaciones (23.5%).

Cabe anotar, que en el comercio exterior global de servicios (exportaciones más importaciones), sobresalen por su participación las actividades relacionadas con transporte, turismo, servicios empresariales y de construcción al generar el 85.7% de los ingresos y el 80.4% de los egresos.

Durante 2006, por *renta de los factores* se presentaron salidas netas de US\$5,858 m, cifra superior en US\$393 m (7.2%) frente a la de 2005. El pago neto por renta de los factores en 2006 se explica por:

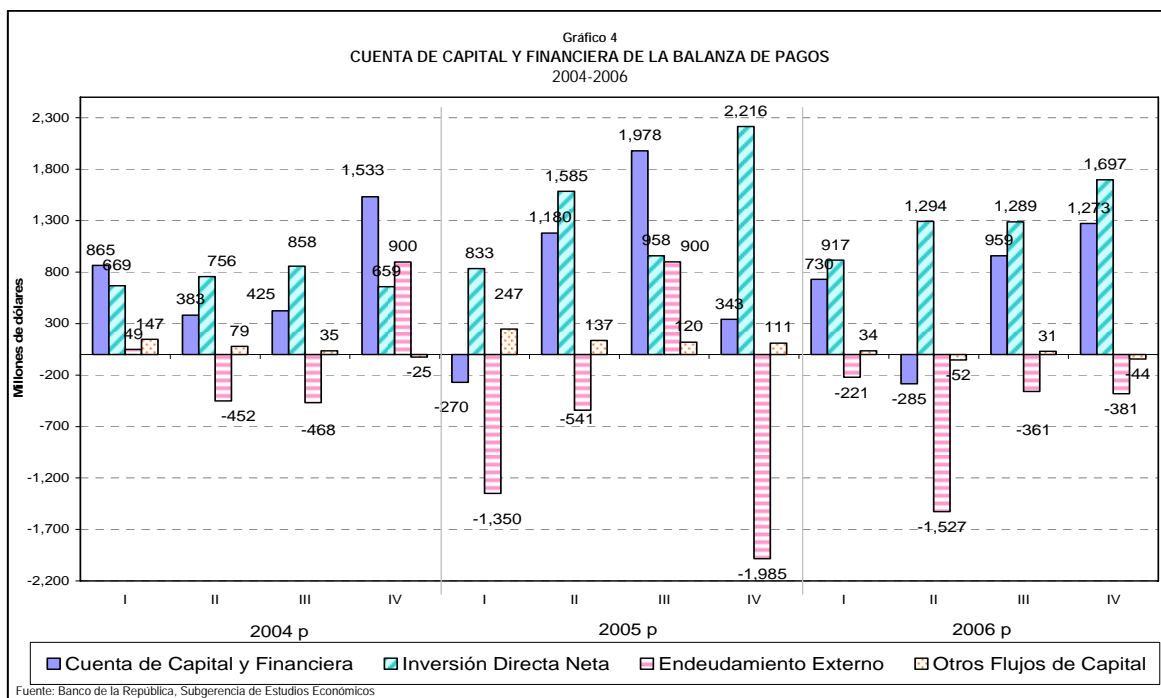
- i) El giro por utilidades y dividendos efectuados por empresas con capital extranjero que sumó US\$4,523 m y aumentó US\$938 m (26.2%), en particular las relacionadas con los sectores de petróleo y carbón.
- ii) el pago de intereses por concepto de la deuda externa que ascendió a US\$2,838 m y presentó una disminución de US\$98 m que se explica por los menores intereses pagados por las entidades públicas (US\$226 m, 10.5%), que compensaron los mayores egresos de las empresas privadas (US\$128 m, 16.3%) y,
- iii) por los ingresos por concepto del rendimiento de las inversiones colombianas en el exterior que totalizaron US\$1,522 m, monto mayor en US\$448 m al observado en 2005.

Los resultados deficitarios de la balanza de servicios no factoriales y del rubro de renta de los factores fueron parcialmente compensados por los ingresos netos de *transferencias corrientes* que ascendieron a US\$4.736 m. Estas transferencias corresponden a:

- i) ingresos por remesas de trabajadores que sumaron US\$3,890 m, con un crecimiento anual de 17.4% (US\$576 m). Estos recursos representaron el 2.9% del PIB, el 11.1% de los ingresos corrientes de la balanza de pagos y el 61.8% del total de ingresos de capital recibidos por inversión extranjera directa.
- ii) los ingresos recibidos por donaciones de US\$616 m, destinadas principalmente a organismos no gubernamentales e instituciones sin ánimo de lucro, con una variación anual de US\$88 m (16.7%).
- iii) ingresos por donaciones y otras transferencias recibidas por el Gobierno Nacional, US\$532 m, de las cuales las donaciones en especie totalizaron US\$315 m y,
- iv) egresos por transferencias totales por US\$301 m

CUENTA DE CAPITAL Y FINANCIERA

Durante 2006, la cuenta de capital y financiera arrojó un superávit de US\$2,677 m, monto inferior en US\$554 al obtenido en 2005 cuando ingresaron a la economía colombiana US\$3,231 m.



La entrada neta de capitales corresponde principalmente a ingresos por concepto de inversión extranjera directa de US\$5,197 m y a pagos netos por endeudamiento externo de US\$2,490 m (Cuadro 3 y Gráfico 4), como se explica a continuación.

- i) En 2006, la economía colombiana recibió ingresos netos por inversión extranjera directa de US\$6,295 m equivalente a 4.6% del PIB. Aunque este monto es inferior en US\$3,960 m al registrado en 2005, cabe recordar que el 44% del total de la inversión en 2005 se originó en la venta de la empresa cervecera Bavaria a extranjeros⁶. Por sectores, los principales receptores de estos capitales fueron las actividades carbonífera y petrolera con US\$2,010 m y US\$1,770 m, respectivamente. Los recursos extranjeros también fueron canalizados, aunque en menor medida, hacia el sector de las telecomunicaciones y de transporte, y hacia la industria manufacturera, que en conjunto recibieron US\$1,458 m. Por su parte, las inversiones directas colombianas en el exterior totalizaron US\$1,098 m inferior en US\$3,564 m frente al registro de 2005. Cabe anotar que al descontar las participaciones accionarias en empresas del exterior

⁶ Al excluir el valor de la venta de la cervecera nacional a extranjeros (US\$4,512 m) el flujo de inversión extranjera directa en 2006 es superior en US\$552 m a la recibida un año atrás.

Cuadro 3
BALANZA DE PAGOS DE COLOMBIA
CUENTA DE CAPITAL Y FINANCIERA
US\$ Millones

	2005 Ene-Dic (pr)	2006 Ene-Dic (p)	Variación (USD)
CUENTA DE CAPITAL Y FINANCIERA (A+B+C)	3,231	2,677	(554)
A. Inversión Directa (i-ii)	5,593	5,197	(396)
i. Inversión extranjera en Colombia	10,255	6,295	(3,960)
ii. Inversión colombiana en el exterior	4,662	1,098	(3,564)
B. Endeudamiento externo total	(2,976)	(2,490)	486
i. Sector público (a-b)	(2,837)	(397)	2,440
a. Pasivos	(1,186)	2,113	3,299
Inversión de cartera	(61)	1,467	1,528
Bonos	(89)	992	1,081
Desembolsos	2,464	3,075	611
Amortizaciones	2,553	2,083	(470)
T.E.S	28	475	447
Préstamos	(1,102)	687	1,789
Desembolsos de Lp	1,829	2,828	999
Amortizaciones de Lp	2,939	1,959	(980)
Corto plazo	8	(182)	(190)
Crédito Comercial	(12)	(35)	(22)
Arrendamiento financiero	(11)	(7)	4
b. Activos	1,651	2,510	859
Inversión de cartera	1,662	2,487	825
Préstamos	(11)	23	34
ii. Sector privado (a-b)	(138)	(2,093)	(1,954)
a. Pasivos	747	(529)	(1,276)
Inversión de cartera	8	(565)	(574)
Desembolsos	86	168	82
Amortizaciones	77	733	656
Préstamos	364	7	(357)
Desembolsos de Lp	2,085	2,266	181
Amortizaciones de Lp	2,155	2,116	(39)
Corto plazo	433	(143)	(577)
Crédito Comercial	337	95	(241)
Arrendamiento financiero	39	(65)	(104)
b. Activos	886	1,564	678
Inversión de cartera	27	845	818
Préstamos	640	317	(323)
Crédito Comercial	219	402	183
C. Otros flujos de capital	614	(30)	(644)
Pasivos 1/	(55)	(1)	54
Sector Público	(39)	-	39
Sector Privado	(16)	(1)	15
Activos 1/	(717)	(19)	698
Sector Público	54	27	(27)
Sector Privado	(771)	(46)	725
Aportes a Organismos Internacionales	(48)	(47)	1

1/ Corresponde principalmente a depósitos en el exterior y a monedas y billetes de otras economías.

Fuente: Banco de la República - Subgerencia de Estudios Económicos.

pr : Provisional p: Preliminar

adquiridas en 2005 por el grupo que era propietario de la cervecera Bavaria, el monto de las inversiones directas colombianas en el exterior en 2006 es similar al invertido en 2005.

- ii) En el período de análisis, se observó una reducción en la posición deudora neta de la economía colombiana frente al resto del mundo que representó salidas por US\$2,490 m, explicada por:

a. La constitución de inversiones financieras en el exterior por US\$4,074 m que se explican por la realización de inversiones financieras por parte de la Tesorería General de la República, entidades financieras públicas y otras entidades oficiales (US\$2,510 m), así como por las inversiones de cartera, y el otorgamiento de préstamos y créditos comerciales al exterior por parte de empresas del sector privado (US\$1,564 m).

b. El incremento del endeudamiento externo del sector público con el resto del mundo en US\$2,113 m. En este período las entidades públicas recibieron desembolsos por US\$6,378 m y realizaron amortizaciones por US\$4,265 m, principalmente, por nuevas colocaciones de bonos en el mercado internacional y local, y por operaciones de préstamos con la banca comercial y entidades multilaterales.

c. La disminución del endeudamiento externo del sector privado con el resto del mundo en US\$529 m, que se originó en las amortizaciones que ascendieron a US\$3,058 m y en la contratación de nuevos créditos que totalizaron US\$2,529 m, destacándose las operaciones de largo plazo que representaron el 69.1% de las amortizaciones y el 89.5% de los nuevas contrataciones.

RESERVAS INTERNACIONALES

A finales de 2006, el saldo de las reservas internacionales brutas en poder del Banco de la República ascendió a US\$15,440 m, 2.8 veces el saldo de la deuda externa de corto plazo según el vencimiento original y 1.6 veces las amortizaciones de la deuda externa que tienen vencimiento residual en un año⁷. En 2006 se acumularon reservas brutas por US\$484 m, de las cuales US\$23 m se originaron en transacciones de balanza de pagos, US\$192 m y US\$269 m en valorizaciones por precios y por tipo de cambio, respectivamente.

El incremento de US\$23 m reportado en la balanza de pagos es el resultado neto de las ventas de divisas del Banco de la República por US\$1,944 m, que incluyen las ventas al Gobierno Central (US\$1,000 m) y la ventas de divisas por opciones call (US\$944 m), que

⁷ Se incluye el saldo total de las obligaciones contratadas a un año o menos y las amortizaciones de las deudas adquiridas a un plazo mayor a un año.

fueron compensadas parcialmente con las compras de divisas del Banco (US\$1,781 m), que incorpora las compras por intervención discrecional (US\$1,197 m) y las compras de divisas por opciones put (US\$584 m); por el rendimiento neto de las reservas internacionales por US\$370 m, y por otras operaciones efectuadas por el Banco de la República por US\$183 m. (Cuadro 4).

Cuadro 4
VARIACIÓN DE LAS RESERVAS INTRENACIONALES BRUTAS
Millones de USD

	2005	2006
VARIACION TOTAL RESERVAS BRUTAS (A+B)	1,417	484
A. Por transacciones de balanza de pagos	1,729	23
Rendimiento neto portafolio de inversión	382	370
Compras netas de divisas (a-b):	1,213	-164
a. Compras	4,658	1,781
Opciones put	0	584
Intervención discrecional	4,658	1,197
b. Ventas	3,446	1,944
Opciones call	0	944
Intervención discrecional	196	0
Ventas al Gobierno Nacional	3,250	1,000
Otras operaciones Banco de la República	134	-183
B. Otras variaciones	-312	461
Variación Precio	-37	192
Variación Tipo de Cambio	-274	269

Fuente: Cálculos DTIE- Subgerencia de Estudios Económicos. Banco de la República