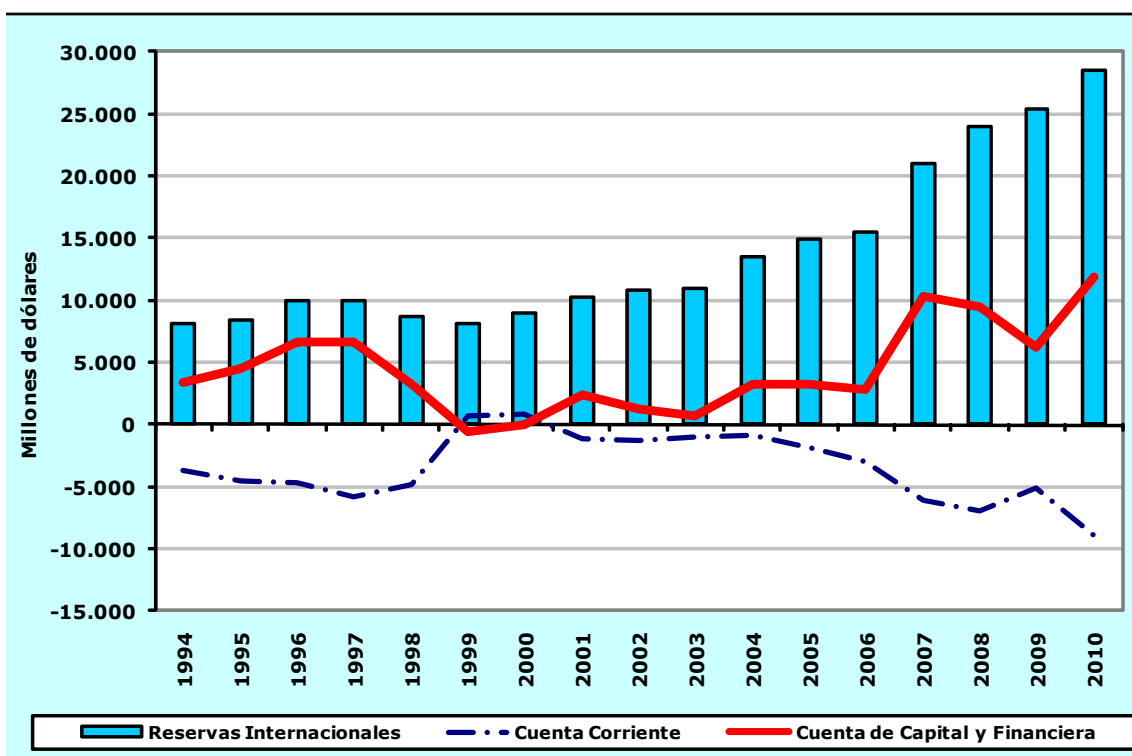




# Banco de la República

Bogotá D. C., Colombia

## Evolución de la Balanza de Pagos en 2010



SUBGERENCIA DE ESTUDIOS ECONÓMICOS

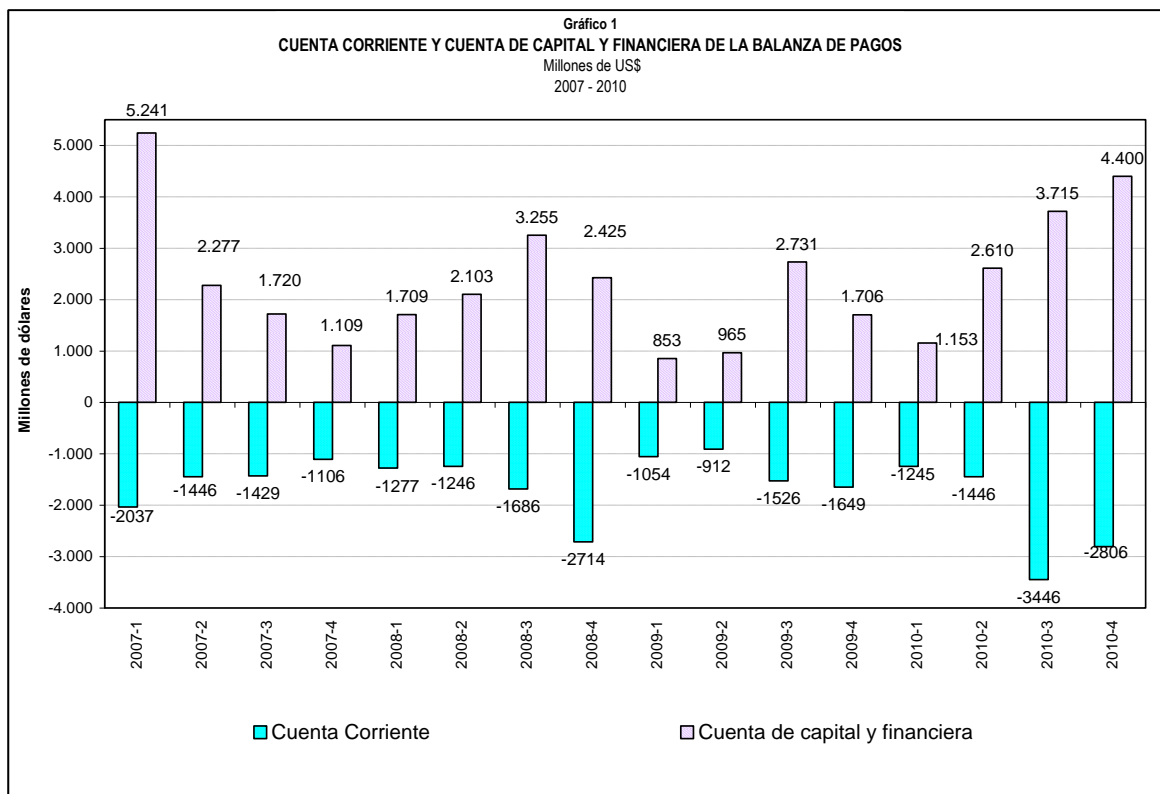
SECTOR EXTERNO

Bogotá, D.C. Marzo de 2011

## BALANZA DE PAGOS DE COLOMBIA EVOLUCIÓN DE 2010

Los principales resultados de la balanza de pagos<sup>1</sup> en el año 2010 fueron:

- i) Déficit en la cuenta corriente de US\$ 8.944 millones (m) (3,1% del PIB<sup>2</sup>), superior en US\$ 3.803 m al obtenido un año atrás cuando se ubicó en US\$ 5.141 m (2,2% del PIB) (Gráfico 1 y Cuadro 1).
- ii) Superávit en la cuenta de capital y financiera de US\$ 11.879 m (4,1% del PIB), monto superior en US\$ 5.624 m al registrado en el mismo período de 2009 cuando totalizó US\$ 6.254 m (2,6% del PIB) (Cuadro 3).
- iii) Una acumulación de reservas internacionales brutas de US\$ 3.099 m, de los cuales US\$ 3.136 m corresponden a transacciones de balanza de pagos y el resto a desvalorizaciones por tipo de cambio y precio (Cuadro 4).
- iv) Teniendo en cuenta el déficit en las transacciones corrientes, US\$ 8.944 m, el superávit en operaciones financieras, US\$ 11.879 m y acumulación de reservas por operaciones de balanza de pagos de US\$ 3.136 m, se estimaron errores y omisiones<sup>3</sup> por US\$ 201 m.



Fuente: Banco de la República, Subgerencia de Estudios Económicos

<sup>1</sup> Consulte información adicional en [http://www.banrep.gov.co/series-estadisticas/see\\_s\\_externo.htm#pagos](http://www.banrep.gov.co/series-estadisticas/see_s_externo.htm#pagos)

<sup>2</sup> Corresponde a la estimación del PIB en dólares corrientes elaborada por el Banco de la República con base en la información preliminar del DANE.

<sup>3</sup> El rubro errores y omisiones de la balanza de pagos registra transacciones por identificar en la cuenta corriente y en la cuenta de capital y financiera.

<b>Cuadro 1</b> <b>BALANZA DE PAGOS DE COLOMBIA</b> US\$ Millones			
	2009 pr	2010 pr	Variación (USD)
<b>I. CUENTA CORRIENTE (A+B+C)</b>	-5.141	-8.944	-3.803
Ingresos	44.778	51.961	7.183
Egresos	49.920	60.905	10.985
<b>A. Bienes y servicios no factoriales</b>	-262	-1.329	-1.067
Ingresos	38.237	45.240	7.003
Egresos	38.500	46.569	8.069
1. Bienes	2.546	2.136	-410
Ingresos	34.026	40.777	6.752
Egresos	31.479	38.641	7.162
2. Servicios no factoriales	-2.809	-3.465	-657
Ingresos	4.212	4.463	251
Egresos	7.020	7.928	908
<b>B. Renta de los Factores</b>	-9.492	-12.096	-2.604
Ingresos	1.289	1.372	84
Egresos	10.781	13.468	2.687
<b>C. Transferencias</b>	4.614	4.481	-132
Ingresos	5.253	5.349	96
Remesas de trabajadores	4.145	4.023	-122
Otras transferencias	1.107	1.325	218
Egresos	639	867	228
<b>II. CUENTA DE CAPITAL Y FINANCIERA (1+2)</b>	6.254	11.879	5.624
<b>A. Cuenta Financiera (1+2)</b>	6.254	11.879	5.624
1. <i>Flujos financieros de largo plazo (b + c - a)</i>	12.598	6.741	-5.858
<b>a. Activos</b>	3.079	6.502	3.423
i. Inversión colombiana en el exterior	3.088	6.504	3.416
Directa	3.088	6.504	3.416
De cartera	0	0	0
ii. Préstamos	0	0	0
iii. Crédito comercial	0	0	0
iv. Otros activos	-9	-2	7
<b>b. Pasivos</b>	15.686	13.251	-2.435
i. Inversión extranjera en Colombia	11.959	7.673	-4.286
Directa	7.137	6.760	-377
De cartera	4.822	913	-3.909
ii. Préstamos	1.781	5.509	3.728
iii. Crédito comercial	242	-3	-245
iv. Arrendamiento financiero	727	72	-655
v. Otros pasivos	976	0	-976
<b>c. Otros mov. financieros de largo plazo</b>	-8	-8	0
2. <i>Flujos financieros de corto plazo (b - a)</i>	-6.344	5.138	11.482
<b>a. Activos</b>	4.518	1.478	-3.039
i. Inversión de cartera	2.802	1.768	-1.034
ii. Crédito comercial	80	-698	-778
iii. Préstamos	632	-20	-652
iv. Otros activos	1.004	428	-576
<b>b. Pasivos</b>	-1.826	6.616	8.443
i. Inversión de cartera	-154	2.352	2.505
ii. Crédito comercial	-711	312	1.023
iii. Préstamos	-1.002	3.845	4.847
iv. Otros Pasivos	41	108	67
<b>B. Flujos especiales de capital</b>	0	0	0
<b>III. ERRORES Y OMISIONES NETOS</b>	234	201	
<b>IV. VARIACION RESERVAS INTERNACIONALES BRUTAS</b>	1.347	3.136	
<b>Memo Item (cifras en millones de dólares)</b>			
<b>I. SALDO DE RESERVAS INTERNACIONALES BRUTAS</b>	25.365	28.464	
<b>II. VARIACION RESERVAS INTERNACIONALES BRUTAS ORIGINADAS EN TRANSACCIONES DE BALANZA DE PAGOS</b>	1.347	3.136	
<b>III. VALORIZACION DE LAS RESERVAS INTERNACIONALES</b>	-23	-37	
<b>VII. VARIACION DE RESERVAS INTERNACIONALES BRUTAS (II+III)</b>	1.324	3.099	

Fuente: Banco de la República, Subgerencia de Estudios Económicos  
pr: provisional

## CUENTA CORRIENTE

El déficit de la cuenta corriente en 2010 fue superior en US\$ 3.803 m con respecto al valor registrado en 2009. Esta ampliación del déficit se originó en el mayor incremento de los egresos corrientes, US\$ 10.985 m, frente al de los ingresos, US\$ 7.183 m.

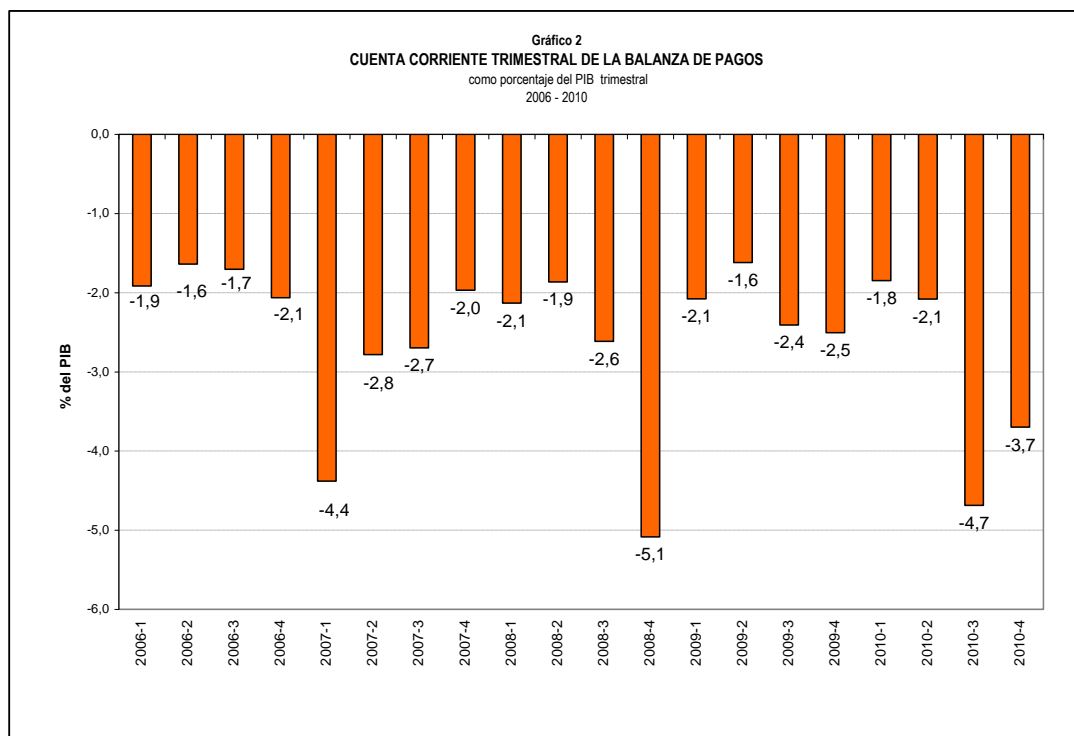
El incremento anual de US\$ 10.985 m de los egresos corrientes en 2010, se explica por el aumento de:

- Importaciones de bienes en US\$ 7.162 m, cuyo incremento anual fue 22,8%.
- Egresos por renta factorial en US\$ 2.687 m, (24,9%).
- Importaciones de servicios en US\$ 908 m, (12,9%).
- Egresos por transferencias corrientes en US\$ 228 m, (35,7%).

Por su parte, el aumento de US\$ 7.183 de los ingresos corrientes se origina en el crecimiento de:

- Exportaciones de bienes por US\$ 6.752 m, (19,8%).
- Ingresos por servicios, US\$ 251 m, (6,0%).
- Ingresos por transferencias, US\$ 96 m, (1,8%)
- Ingresos por renta factorial, US\$ 84 m, (6,5%).

Al analizar la evolución trimestral del déficit corriente respecto al PIB, se observa que su nivel se mantuvo durante los dos primeros trimestres de 2010 (1.8% y 2.1% respectivamente), y posteriormente se amplió en los siguientes trimestres, 4.7% y 3.7%. (Gráfico 2). La dinámica trimestral en 2010 del déficit corriente estuvo impulsada principalmente por el balance del comercio exterior de bienes y servicios el cual en los dos primeros trimestres arrojó un superávit que contrastó con los resultados deficitarios registrados en los trimestres tercero y cuarto de 2010.

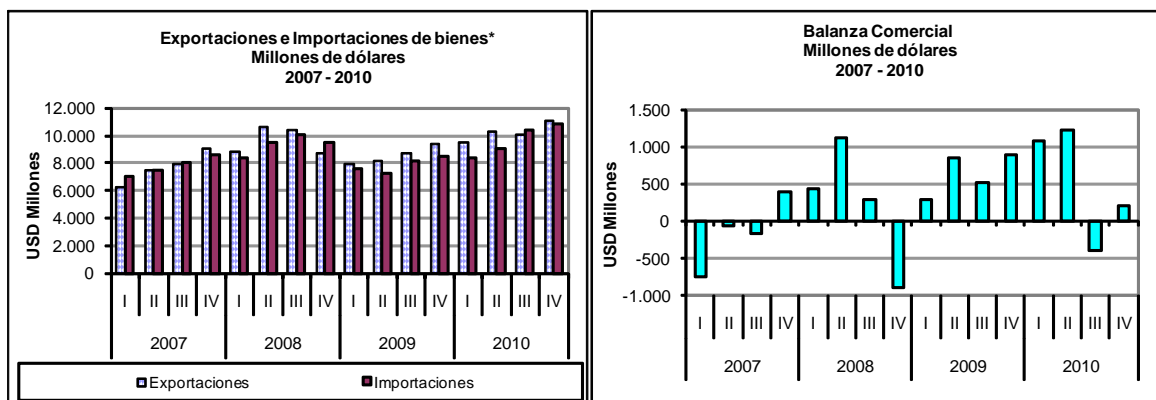


## Balanza Comercial

En 2010 la balanza comercial de bienes, incluyendo las operaciones especiales de comercio exterior<sup>4</sup>, registró un superávit de US\$ 2.136 m (Cuadro 2) monto inferior en US\$ 410 m al obtenido en 2009. El superávit es resultado de US\$ 40.777 m por exportaciones y US\$ 38.641 m por importaciones.

La evolución trimestral de comercio exterior, revela un repunte de las exportaciones en el último trimestre del año 2010, mientras que las compras externas mantuvieron su ritmo de crecimiento observado hasta el tercer trimestre (Gráfico 3). Se destaca el superávit comercial del cuarto trimestre de 2010 en contraste con el déficit obtenido en el trimestre anterior.

**Gráfico 3**  
**Exportaciones, Importaciones y Balanza Comercial**  
**Millones de dólares**



\* Incluye operaciones especiales de comercio exterior.

Fuente: Banco de la República, Subgerencia de Estudios Económicos

**Exportaciones de bienes sin operaciones especiales:** Durante el período analizado, las exportaciones totalizaron US\$ 39.546 m y aumentaron anualmente US\$ 6.982 m (21,4%). El dinamismo de las ventas al exterior está relacionado principalmente con la evolución de los despachos de productos de origen minero-energéticos y el aumento de los precios internacionales de los principales bienes de exportación del país.

**Exportaciones Principales<sup>5</sup>:** En 2010 estas ventas totalizaron US\$ 25.349 m y crecieron anualmente 41,3% (US\$ 7.410 m) frente a lo ocurrido el año anterior. Por producto se destaca:

- i) El valor de las exportaciones de petróleo y sus derivados sumó US\$ 16.483 m, aumentando US\$ 6.229 m, (60,7%), como resultado del mayor precio de exportación del

<sup>4</sup> Incluye, principalmente, las transacciones de comercio exterior de las zonas francas y las reexportaciones de maquinaria y equipo originadas básicamente en operaciones de comercio exterior bajo modalidad de arrendamiento financiero.

<sup>5</sup> Esta categoría corresponde a la anterior denominación de “Exportaciones Tradicionales” e incluye: Café, Petróleo y Derivados, Carbón y Ferróníquel.

crudo (29,2%)<sup>6</sup> y del incremento en el volumen exportado (31,5%). El principal mercado de estas ventas externas fueron los Estados Unidos y China.

- ii) *Las exportaciones de carbón totalizaron US\$ 6.015 m y crecieron 11,1%*, debido al aumento en las cantidades vendidas (5,2%) y al incremento de 6,1% en su precio de exportación. Estas ventas se destinaron principalmente a Holanda, los Estados Unidos, Reino Unido y China.
- iii) *Las ventas externas de café verde sumaron US\$ 1.884 m en el año 2010 y presentaron un aumento anual de 22,1%*, como consecuencia del mayor precio de exportación del grano<sup>7</sup> (27,1%), compensando los menores volúmenes exportados (10,1%). Los principales mercados de exportación del café colombiano fueron los Estados Unidos y Japón.
- iv) *Las ventas de ferróníquel ascendieron a US\$ 967 m y se incrementaron en 33,3%*, comportamiento explicado por los mayores precios de venta del producto, a pesar de la reducción en las cantidades despachadas (17,0%). Los principales mercados para éste producto fueron China, Italia, Holanda y los Estados Unidos.

**Resto de Exportaciones**<sup>8</sup>: Durante el período de análisis, las ventas al exterior del resto de productos totalizaron US\$ 14.197 m, con un decrecimiento anual de US\$ 427 m (-2,9%). El declive de estas ventas, se origina en menores despachos de productos agropecuarios e industriales, que disminuyeron US\$ 537 m (-19,2%) y US\$ 318 m (-3,2%) respectivamente. Este comportamiento negativo fue compensado parcialmente por el incremento de las exportaciones no tradicionales de origen minero que aumentaron US\$ 427 m (21,2%). Cabe señalar que del valor total exportado del resto de productos, el 67% corresponde a exportaciones industriales, y los despachos de productos agropecuarios y mineros sumaron 33%.

Del grupo de exportaciones industriales que sumaron 9.494 m y que cayeron anualmente 3,2%, sobresalen por su disminución las ventas de:

- i) Hilados y tejidos que disminuyeron anualmente en 36,8%
- ii) Maquinaria y equipo, 33,4 %.
- iii) Minerales no metálicos, 11,9 %.
- iv) Papel y sus productos, 11,5 %.

En general la reducción del resto de exportaciones se originó principalmente por la menor demanda de manufacturas colombianas por parte de Venezuela, registrándose una variación anual de -64.9%.

La disminución del valor exportado por productos agropecuarios, US\$ -537 m, se origina principalmente en los menores despachos de carne y banano. Esta reducción fue compensada parcialmente por el aumento de las exportaciones de flores que en 2010 ascendieron a US\$ 1.240 m y crecieron 18%.

---

<sup>6</sup> El precio promedio implícito de exportación del crudo de enero a diciembre pasó de US\$ 56,6/barril a US\$ 73,1/barril entre 2009 y 2010.

<sup>7</sup> El precio promedio de exportación del café se elevó de US\$ 1,8/libra en 2009 a US\$ 2,2/libra en 2010. La reducción en el volumen exportado ocurrió por problemas climáticos que afectaron la calidad y el tamaño del grano, así como por el incremento de inventarios como respuesta a la tendencia alcista en la cotización internacional del café.

<sup>8</sup> Esta categoría corresponde a la anterior denominación de “Exportaciones no Tradicionales”. Incluye productos del sector agropecuario, sector industrial y minero.

En el caso de las exportaciones mineras, su crecimiento en 2010 fue jalonado por el aumento en el valor exportado de oro, que ascendió a US\$ 2.095 m y creció 36 %, siendo Estados Unidos y Suiza sus principales mercados de destino.

**Cuadro 2**  
**BALANZA DE PAGOS DE COLOMBIA**  
**CUENTA CORRIENTE**  
**US\$ Millones**

	2009 pr	2010 pr	Variación (USD)
<b>CUENTA CORRIENTE (A+B+C)</b>	-5.141	-8.944	-3.803
<i>Ingresos</i>	44.778	51.961	7.183
<i>Egresos</i>	49.920	60.905	10.985
<b>A. Bienes y servicios no factoriales</b>	-262	-1.329	-1.067
1. Bienes	2.546	2.136	-410
Ingresos	34.026	40.777	6.752
Egresos	31.479	38.641	7.162
a. Comercio general	2.053	2.025	-29
i. Exportaciones	32.563	39.546	6.982
Principales Exportaciones	17.939	25.349	7.410
Café	1.543	1.884	341
Petróleo y derivados	10.254	16.483	6.229
Carbón	5.416	6.015	599
Ferroñiquel	726	967	241
Resto de Exportaciones	14.624	14.197	-427
Sector Agropecuario	2.803	2.266	-537
Sector Industrial	9.811	9.494	-318
Sector Minero	2.010	2.437	427
ii Importaciones FOB	30.510	37.521	7.011
Bienes de consumo	6.098	8.169	2.072
Bienes intermedios	12.113	15.798	3.685
Bienes de capital	12.300	13.554	1.254
b. Operaciones especiales de comercio exterior	493	111	-381
i. Exportaciones	1.462	1.232	-231
ii. Importaciones	969	1.120	151
2. Servicios no factoriales	-2.809	-3.465	-657
Ingresos	4.212	4.463	251
Egresos	7.020	7.928	908
a. Exportaciones	4.212	4.463	251
Transporte	1.136	1.205	70
Viajes	1.999	2.083	84
Comunicaciones, información e informática	309	268	-41
Seguros y financieros	48	45	-3
Empresariales y de construcción	554	609	55
Otros servicios	166	251	85
b. Importaciones	7.020	7.928	908
Transporte	2.329	2.818	489
Viajes	1.752	1.826	75
Comunicaciones, información e informática	388	361	-27
Seguros y financieros	565	733	168
Empresariales y de construcción	1.599	1.651	52
Otros servicios	388	540	151
<b>B. Renta de los Factores</b>	-9.492	-12.096	-2.604
Ingresos	1.289	1.372	84
Egresos	10.781	13.468	2.687
Ingresos	1.289	1.372	84
1. Intereses	568	448	-120
Sector Público	415	200	-215
Sector Privado	153	248	95
2. Utilidades y dividendos	686	890	204
3. Remuneración de empleados	35	34	0
Egresos	10.781	13.468	2.687
1. Intereses	3.083	3.439	357
Sector Público	2.194	2.463	269
Sector Privado	889	977	88
2. Utilidades y dividendos	7.666	9.989	2.323
3. Remuneración de empleados	33	40	8
<b>C. Transferencias corrientes</b>	4.614	4.481	-132
Ingresos	5.253	5.349	96
1. Remesas de trabajadores	4.145	4.023	-122
2. Otras transferencias	1.107	1.325	218
Egresos	639	867	228

Fuente: Banco de la República, Subgerencia de Estudios Económicos  
pr: provisional



**Importaciones de bienes sin operaciones especiales:** En 2010 la economía colombiana realizó compras externas por valor de US\$ 37.521 m, con una variación anual de 23,0% (US\$ 7.011 m). Según la clasificación internacional de comercio por uso o destino económico (CUODE), del total de las compras externas efectuadas en el período de análisis, el 42% correspondió a bienes intermedios, el 36% a equipo de capital y el 22% a importaciones de bienes de consumo. El comportamiento del valor importado se caracterizó por:

- i) El incremento de las compras externas de bienes de consumo (34,0% ; US\$ 2.072 m.), en particular las de vehículos. Los principales proveedores Colombia de estos productos fueron los Estados Unidos, Corea del Sur y China.
- ii) El aumento de las compras externas de bienes intermedios (30,4% ; US\$ 3.685 m.), impulsadas principalmente por el incremento de la importación de combustibles y lubricantes y de productos para la industria (químicos, farmacéuticos y mineros). Estas importaciones provinieron principalmente de los Estados Unidos, México y Brasil.
- iii) El aumento en importaciones de equipo de capital (10,2% ; US\$ 1.254 m.), jalonado por las mayores compras para la industria (equipo fijo como aparatos de comunicación y de oficina), y materiales de construcción. Los principales países de procedencia de estos productos fueron los Estados Unidos, China y Japón.

En cuanto a las operaciones especiales de comercio exterior, se observa en 2010 un superávit de US\$ 111 m, que corresponde a exportaciones por US\$ 1.232 m e importaciones de US\$ 1.120 m. Estas transacciones son efectuadas principalmente por empresas situadas en las Zonas Francas que intercambian con el resto del mundo, básicamente bienes de industria liviana, equipo de capital y materias primas.

#### **Balanza de servicios, renta de los factores y transferencias**

El balance del comercio exterior de servicios durante el 2010 arrojó un déficit de US\$ 3.465 m, superior en US\$ 657 m al de un año atrás. Este comportamiento se explica mayoritariamente por el aumento de los egresos netos en los rubros de servicios de transporte (US\$ 420 m), y de servicios de seguros y financieros (US\$ 171 m). En el valor global del comercio exterior de servicios (exportaciones más importaciones), sobresalen por su participación las actividades relacionadas con transporte, viajes, servicios empresariales y seguros y financieros al generar el 88,4% de los ingresos y el 88,6% de los egresos.

En el período de análisis, el rubro **renta de los factores** registró egresos netos de US\$ 12.096 m, monto superior en US\$ 2.604 m (27,4%) a lo reportado un año atrás.

El pago neto por renta de los factores durante el período se explica principalmente por:

- i) Las utilidades generadas por las empresas con inversión extranjera directa que sumaron US\$ 9.989 m y aumentaron en el período analizado US\$ 2.323 m (30,3%), en particular por las mayores ganancias obtenidas por empresas extranjeras que producen y exportan petróleo, carbón y ferróníquel.
- ii) El pago de intereses por concepto de la deuda externa totalizó US\$ 3.439 m, superior en US\$ 357 m al observado un año atrás.
- iii) Los ingresos por concepto de intereses por préstamos activos y rendimiento de las inversiones colombianas en el exterior fueron de US\$ 1.332 m, cifra superior en US\$ 76 m a la observada en 2009.

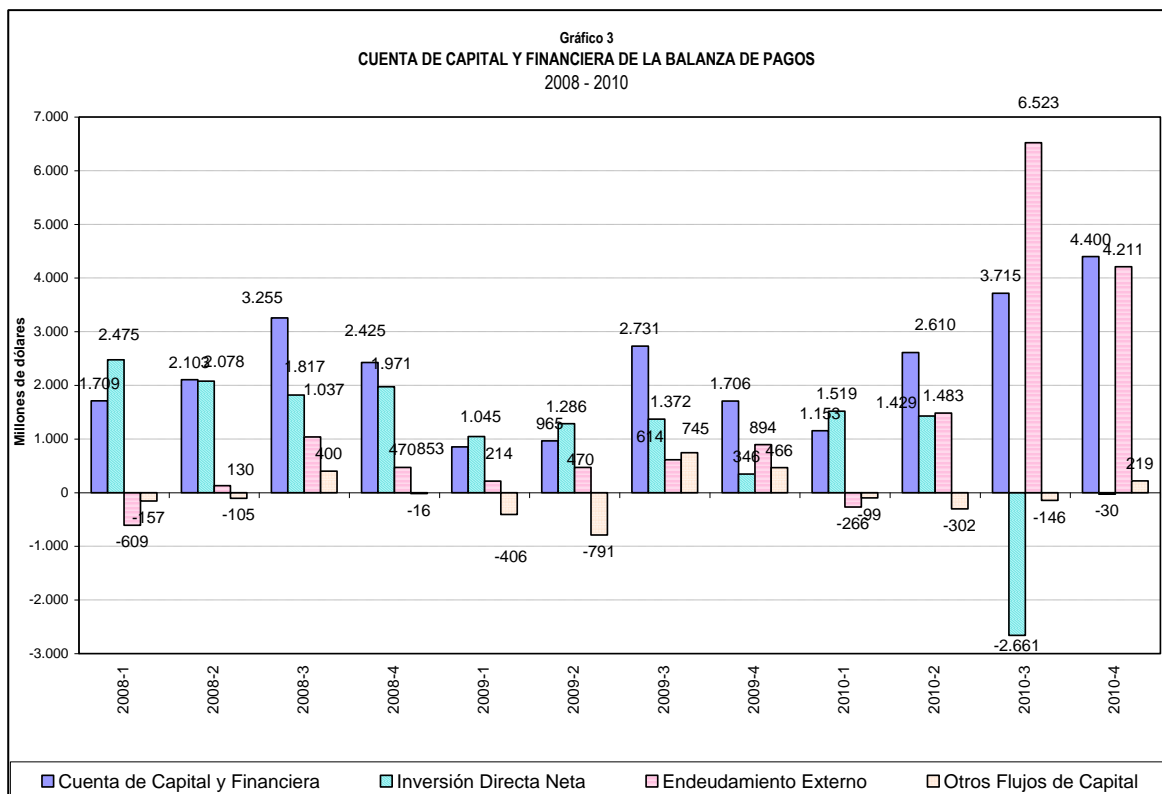
Con relación al rubro de **transferencias corrientes**, se observaron ingresos netos por US\$ 4.481 m, cifra inferior en US\$ 132 m a la registrada un año atrás. Estas transferencias corresponden a:

- i) Ingresos por remesas de trabajadores que sumaron US\$ 4.023 m (1,4% del PIB), con una caída anual de 2,9% (US\$ 122 m). Estos recursos representaron el 7,7% de los ingresos corrientes de la balanza de pagos.
- ii) Los ingresos recibidos por donaciones de US\$ 1.325 m, con un incremento de 19,7%, destinados principalmente a organismos no gubernamentales e instituciones sin ánimo de lucro.
- iii) Egresos por transferencias al exterior por US\$ 867 m.

## CUENTA DE CAPITAL Y FINANCIERA

La cuenta capital y financiera en 2010 presentó un superávit de US\$ 11.879 m, superior en US\$ 5.624 m al registrado en 2009. Este superávit fue el resultado de ingresos netos por endeudamiento externo (US\$ 13.099 m) y por aportes de capital de inversión directa (US\$ 256 m), que fueron parcialmente compensados con salidas de capital colombiano para constituir activos en el exterior (US\$ 1.477 m).

Cabe señalar que de los US\$ 13.099 m obtenidos por concepto de deuda externa, el 78,7% (US\$ 10.305 m) fueron contratados por el sector privado para la financiación de compra de empresas en el exterior, de exportaciones e importaciones y de capital de trabajo. El sector público contrató nueva deuda neta por US\$ 2.795 m.



Fuente: Banco de la República, Subgerencia de Estudios Económicos

Para el año 2010, los principales resultados de la cuenta de capital y financiera fueron:

i) **Inversión Directa.**

El flujo por inversión directa en el país en 2010 fue de US\$ 6.760 m, inferior en 5% a lo sucedido en 2009. Por su parte, las inversiones directas de Colombia en el exterior se elevaron de US\$ 3.088 m a US\$ 6.504 m entre 2009 y 2010.

**Inversión Extranjera en Colombia (IED):** El flujo neto por IED en el país recibido durante 2010, de US\$ 6.760 m (2,4% del PIB), se concentró principalmente en las actividades de petróleo y minería que absorbieron el 72,7% (US\$ 4.917 m) de los aportes de capital extranjero. Otros sectores que también recibieron capitales foráneos fueron el financiero (US\$ 945 m), la industria manufacturera (US\$ 594 m), el comercio (US\$ 446 m), y la construcción (US\$ 262 m).

El flujo neto por IED en el país corresponde a la diferencia entre los ingresos brutos por aportes de capital que se estimaron en US\$ 18.133 m y los egresos por reembolsos de capital<sup>9</sup> de US\$ 11.373 m, cifras equivalentes a una variación anual del 11% y 24% respectivamente (Cuadro 4). El crecimiento de los ingresos brutos en 2010 mostró una recuperación frente a lo observado un año atrás cuando cayeron cerca al 8% como resultado de una mayor actividad exploratoria y productiva en el sector minero-energético y de los nuevos aportes de capital extranjero en la actividad financiera y comercial.

Cuadro 4  
FLUJOS NETOS DE INVERSIÓN DIRECTA - BALANZA DE PAGOS  
Millones de dólares

	2009	2010	Variación	
			US m	% Anual
<b>I. Flujos netos de Inversión Extranjera Directa en Colombia (A+B)</b>	<b>7.137</b>	<b>6.760</b>	<b>-377</b>	<b>-5%</b>
A. Ingresos por inversión extranjera directa bruta en Colombia 1/	16.324	18.133	1.809	11%
B. Egresos por reembolsos de capital 2/	9.187	11.373	2.186	24%
<b>II. Flujos netos de Inversión Colombiana Directa en el Exterior</b>	<b>3.088</b>	<b>6.504</b>	<b>3.416</b>	<b>111%</b>
<b>III. Flujos de Inversión Directa Neta ( I - II )</b>	<b>4.049</b>	<b>256</b>	<b>-3.793</b>	<b>-94%</b>

Fuente: Banco de la República, Sector Externo.

1/ Incluye los ingresos por inversión suplementaria. Estas inversiones corresponden al capital de trabajo que reciben continuamente las sucursales mineras y petroleras de sus casas matrices para financiar sus gastos de operación.

2/ Incluye los reembolsos de capital en especie que periódicamente remiten las sucursales extranjeras mineras y petroleras a sus casas matrices. Estos reembolsos se envían principalmente a través de exportaciones de petróleo y carbón.

El crecimiento en el monto de los reembolsos de capital en 2010 ocurrió de manera generalizada en todas las actividades económicas, sobresaliendo los efectuados por las sucursales extranjeras que operan en los sectores de petróleo, minería, comunicaciones y comercio. Las compañías manufactureras, aunque en menores cuantías a los observados en 2009, también reembolsaron capitales a sus casas matrices.

**Inversión Directa de Colombia en el exterior:** El flujo neto de la inversión directa de Colombia en el exterior (ICE) sumó US\$ 6.504 m, dos veces más frente a lo registrado en 2009 cuando se invirtieron US\$ 3.088 m. Este capital se destinó principalmente a la adquisición de participación accionaria en el exterior en empresas de explotación de minas y canteras, la generación y distribución de energía y actividades de intermediación financiera.

<sup>9</sup> Un mayor detalle de la metodología de medición de la Inversión Directa en la balanza de pagos de Colombia, puede consultar el documento: “Flujos de inversión directa desde Colombia: conceptos, medición y su comportamiento en 2009”, en Reportes del Emisor del Banco de la República, Número 131, publicado en abril de 2010.

- ii) **Endeudamiento externo total:** en 2010 el país recibió US\$ 13.099 m por concepto de créditos externos, dos veces superior a lo contratado en 2009. El 71% de este monto ingresó por concepto de préstamos externos, el 25% por pasivos por inversiones de portafolio en el país y el resto por operaciones relacionado principalmente con créditos comerciales y arrendamiento financiero.

El comportamiento de la deuda externa el año pasado fue jalonado por las mayores contrataciones de créditos efectuados por empresas del sector privado que absorbieron cerca del 80% (US\$ 10.305 m) del monto total de las obligaciones financieras adquiridas por el país. El resto de estas obligaciones fueron contratadas por entidades públicas. Cabe señalar que en 2010 el sector privado contrató nueva deuda hecho que contrasta con lo ocurrido en 2009 cuando realizó pagos netos de deuda externa.

a. Sector Privado:

El sector privado colombiano por concepto de deuda externa en 2010 recibió US\$ 10.305 m, desagregados en préstamos netos por US\$ 7.869 m, pasivos por inversiones de portafolio en Colombia por US\$1.937 m, y otros créditos relacionados con arrendamiento financiero, crédito comercial y otros por US\$ 499 m.

En el último año se observó un cambio en la estructura por plazos de los pasivos externos del sector privado originado en el incremento de la exposición de corto plazo. Mientras que en 2009 las empresas del sector privado realizaron pagos netos de la deuda de corto plazo y adquirieron obligaciones financieras de largo plazo, en 2010 aumentaron sus obligaciones externas tanto de corto como de largo plazo, destacándose el incremento de aquellas de corto plazo relacionadas con pasivos por inversiones de portafolio en Colombia y con préstamos dada la dinámica importadora y el mayor crecimiento económico. En el caso de la nueva deuda de largo plazo, cabe anotar que un alto porcentaje de ésta financió la compra de activos productivos en el exterior por parte de empresas colombianas del sector minero, financiero y de generación y distribución de energía.

b. Sector Público:

El endeudamiento externo del sector público en 2010 aumentó en US\$ 2.795 m por desembolsos netos de préstamos de largo plazo (US\$ 1,053 m) otorgados por la banca multilateral y deuda relacionada con la adquisición de TES (inversión de portafolio) adquiridos por parte de no residentes, US\$ 999 m. En menor medida, se recibieron recursos frescos por la colocación de bonos de largo plazo en los mercados internacionales por US\$ 330 m, colocaciones notablemente inferiores a las efectuadas en 2009 cuando ascendieron a US\$ 4.880 m.

- iii) **Activos:** En 2010, las salidas de capital colombiano para constituir activos externos diferentes a inversiones directas totalizaron US\$ 1.477 m, que corresponden a la adquisición de nuevos activos externos por parte del sector privado, US\$ 3.850 m, y la

liquidación de éstos por el sector público, US\$ 2.373 m. El sector privado concentró sus inversiones externas en activos de portafolio (US\$ 4.084 m), las cuales fueron realizadas principalmente por fondos privados de pensiones y empresas del sector privado no financiero. Por su parte, la reducción en las tenencias de inversiones en el exterior por parte de entidades públicas (US\$ 2.316 m), fue utilizada en un alto porcentaje para la adquisición de empresas del sector minero-energético en el exterior.

<b>Cuadro 3</b>			
<b>BALANZA DE PAGOS DE COLOMBIA</b>			
<b>CUENTA DE CAPITAL Y FINANCIERA</b>			
US\$ Millones			
	2009 pr	2010 pr	Variación (USD)
<b>CUENTA DE CAPITAL Y FINANCIERA (A+B+C)</b>	<b>6.254</b>	<b>11.879</b>	<b>5.624</b>
<b>A. Inversión Directa (i-ii)</b>	<b>4.049</b>	<b>256</b>	<b>-3.793</b>
i. Inversión extranjera en Colombia	7.137	6.760	-377
ii. Inversión colombiana en el exterior	3.088	6.504	3.416
<b>B. Endeudamiento externo total</b>	<b>6.714</b>	<b>13.099</b>	<b>6.385</b>
<b>i. Sector público</b>	<b>7.008</b>	<b>2.795</b>	<b>-4.213</b>
Portafolio	4.659	1.328	-3.330
Largo Plazo (Bonos)	4.880	330	-4.550
Corto Plazo (T.E.S)	-221	999	1.220
Préstamos	1.404	1.484	80
Largo plazo	1.617	1.053	-564
Corto plazo	-213	431	644
Crédito Comercial	-17	-4	13
Arrendamiento financiero	-6	-6	1
Otros	968	-8	-976
<b>ii. Sector privado</b>	<b>-294</b>	<b>10.305</b>	<b>10.598</b>
Portafolio	10	1.937	1.927
Largo Plazo	-58	584	641
Corto Plazo	67	1.353	1.286
Préstamos	-626	7.869	8.495
Largo plazo	164	4.455	4.291
Corto plazo	-790	3.414	4.204
Crédito Comercial	-452	313	764
Arrendamiento financiero	733	78	-655
Otros	41	108	67
<b>C. Activos</b>	<b>4.509</b>	<b>1.477</b>	<b>-3.032</b>
<b>i. Sector público</b>	<b>-279</b>	<b>-2.373</b>	<b>-2.094</b>
Portafolio	-331	-2.316	1.985
Préstamos	50	-62	-112
Otros	2	5	4
<b>ii. Sector privado</b>	<b>4.788</b>	<b>3.850</b>	<b>-938</b>
Portafolio	3.133	4.084	951
Préstamos	582	43	-539
Crédito Comercial	80	-698	-778
Otros	993	421	-572

1/ Corresponde principalmente a depósitos en el exterior y a monedas y billetes de otras economías.

Fuente: Banco de la República, Subgerencia de Estudios Económicos.

pr : Provisional

## RESERVAS INTERNACIONALES

Al finalizar 2010, por transacciones de balanza de pagos se acumularon US\$ 3.136 m de reservas internacionales brutas, resultado de compras netas de divisas a los intermediarios cambiarios por US\$ 3.060 m, ingresos por rendimiento neto de las reservas internacionales por US\$ 159 m y egresos netos por otras operaciones del Banco de la República por US\$ 83 m. (Cuadro 5). Al considerar las desvalorizaciones por precios y tipo de cambio, US\$ 37 m, la variación de reservas brutas asciende a US\$ 3.099 m.

Por su parte, el saldo de las reservas internacionales brutas en poder del Banco de la República ascendió a US\$ 28.464 m, 3,5 veces el saldo de la deuda externa de corto plazo según el vencimiento original y 2,3 veces las amortizaciones de la deuda externa que tienen vencimiento residual en un año<sup>10</sup>.

---

<sup>10</sup> Se incluye el saldo total de las obligaciones contratadas a un año o menos y las amortizaciones de las deudas adquiridas a un plazo mayor a un año.

<b>CUADRO 4</b>		
<b>VARIACION DE LAS RESERVAS INTERNACIONALES BRUTAS - BALANZA DE PAGOS</b>		
<b>Cifras en millones de Dólares</b>		
<b>Concepto</b>	<b>2009 pr</b>	<b>2010 pr</b>
VARIACION TOTAL RESERVAS BRUTAS (A+B)	1.324	3.099
A. Por transacciones de Balanza de Pagos	1.347	3.136
1. Rendimiento neto portafolio de inversión	319	159
2. Compras netas de divisas (a-b):	171	3.060
a. Compras	539	3.060
Opciones put	539	0
Para acumulación de reservas internacionales	0	0
Para el control de volatilidad	539	0
Subastas de compra directa	0	3.060
Intervención discrecional	0	0
b. Ventas	369	0
Opciones call- control de volatilidad	369	0
Intervención discrecional	0	0
Ventas al Gobierno Nacional	0	0
3. Otras operaciones Banco de la República	858	-83
B. Variaciones no incluidas en Balanza de Pagos	-23	-37
Variación por precio	-161	-32
Variación por tasa de cambio	138	-5

p: preliminar

1/ Incluye traslado de utilidades del Banco de la República al Gobierno Nacional y depósitos por endeudamiento externo e inversión extranjera de portafolio.

Fuente: Cálculos Sector Extremo DTIE- Banco de la República