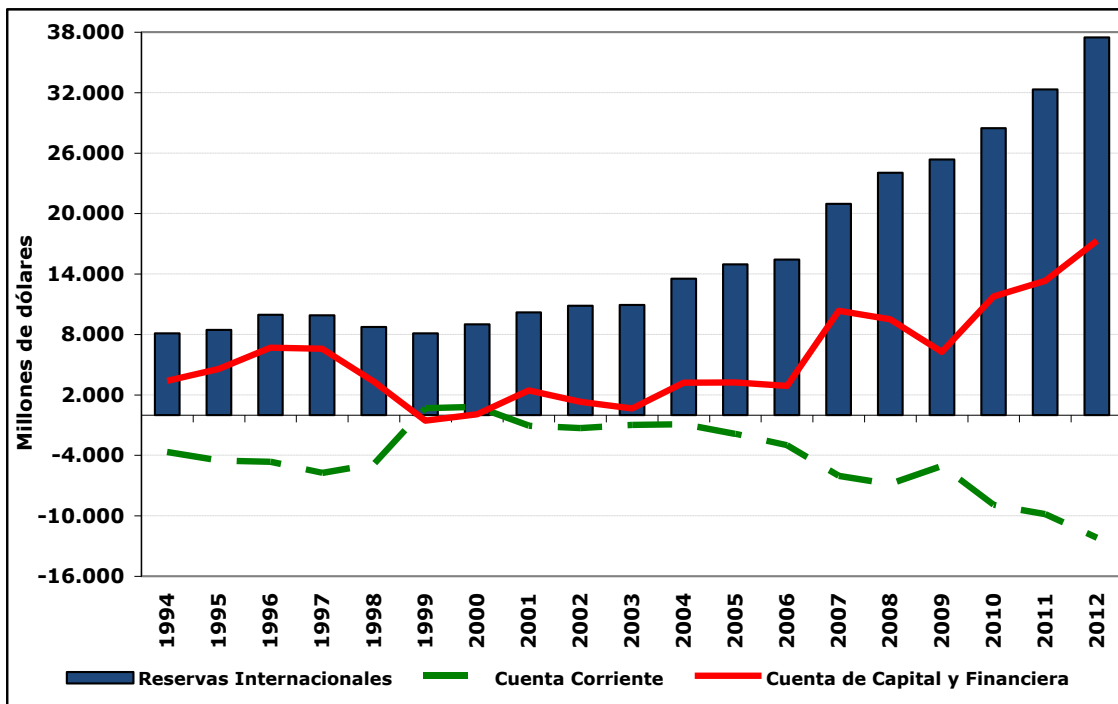




Banco de la República

Bogotá D. C., Colombia

Evolución de la Balanza de Pagos Enero - Septiembre 2013



SUBGERENCIA DE ESTUDIOS ECONÓMICOS
SECTOR EXTERNO

Bogotá, D.C. Diciembre de 2013

BALANZA DE PAGOS DE COLOMBIA EVOLUCIÓN ENERO-SEPTIEMBRE DE 2013

RESULTADOS GLOBALES

La balanza de pagos del país en lo corrido de 2013 hasta septiembre¹ registró un déficit en la cuenta corriente por US\$ 9,295 millones (m) (3.4% del PIB acumulado a septiembre²), un superávit en la cuenta de capital y financiera de US\$ 15,008 m (5.5% del PIB a septiembre), una estimación de errores y omisiones³ por US\$ 453 m, y una acumulación de reservas originadas en transacciones de balanza de pagos de US\$ 6,167 m (Cuadro 1).

Cuadro 1
BALANZA DE PAGOS DE COLOMBIA (ene-sep)

	2012		2013		Variación (US\$ millones)
	US\$ millones	% del PIB	US\$ millones	% del PIB	
Cuenta Corriente	-8.801	-3,3%	-9.295	-3,4%	493
Cuenta de capital y financiera	11.991	4,5%	15.008	5,5%	3.017
Errores y omisiones	460		453		
Variación de reservas internacionales brutas	3.532		5.596		2.063
Originadas en transacciones de balanza de pagos	3.649		6.167		2.518
Valorizaciones por tipo de cambio y precio	-117		-571		-454

Fuente: Banco de la República, Subgerencia de Estudios Económicos

- i) Al comparar los resultados del déficit de la cuenta corriente registrados en lo corrido de 2013 a septiembre con los observados un año atrás (US\$ 8,801 m), se observa un incremento en US\$ 493 m. Como proporción del PIB, el déficit corriente pasó anualmente de 3.3% a 3.4%.
- ii) En lo corrido del año, la cuenta de capital y financiera registró un superávit de US\$ 15,008 m, superior en US\$ 3,017 m al observado un año atrás cuando se ubicó en US\$ 11,991 m. En términos del PIB a septiembre, este superávit se elevó anualmente de 4.5% a 5.5%.
- iii) En el período de análisis, la acumulación de reservas internacionales brutas fue de US\$ 5,596 m, originadas en transacciones de balanza de pagos por US\$ 6,167 m y en desvalorizaciones por tipo de cambio y precio por US\$ 571 m. La acumulación de reservas durante 2013 a septiembre fue superior en US\$ 2,063 m a la observada en igual período de 2012.

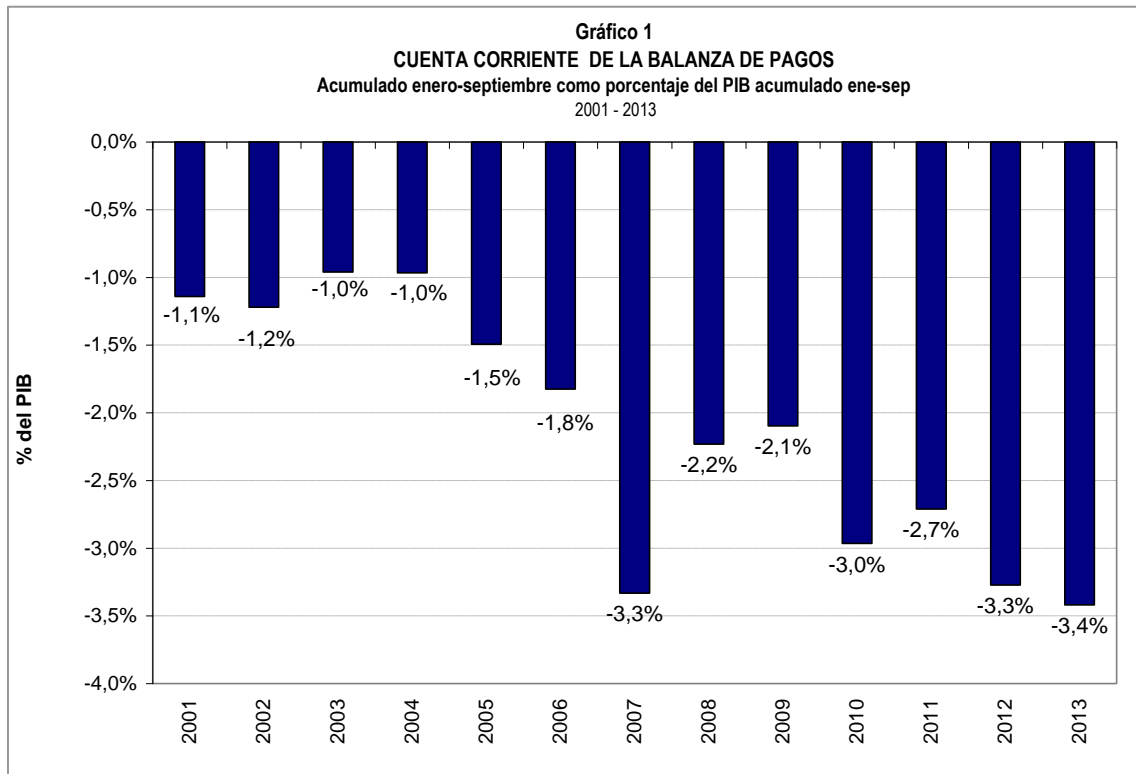
CUENTA CORRIENTE

El déficit corriente de 2013 a septiembre se amplió en US\$ 493 m respecto a lo observado en igual período un año atrás, y como proporción del PIB acumulado a septiembre aumentó anualmente de 3.3% a 3.4% (gráfico 1). El incremento de este déficit fue resultado del menor superávit registrado en el rubro de bienes, como consecuencia principalmente de la reducción generalizada en los precios de exportación de los principales productos.

¹ Consulte información adicional en http://www.banrep.gov.co/series-estadisticas/series_externo.htm#pagos

² Cifra sujeta a revisión, corresponde a la estimación del PIB acumulado a septiembre en dólares corrientes elaborada por el Banco de la República con base en la información preliminar del DANE del PIB en pesos.

³ El rubro errores y omisiones netos de la balanza de pagos registra transacciones por identificar en la cuenta corriente y en la cuenta de capital y financiera.



Fuente: Banco de la República, Subgerencia de Estudios Económicos

Por componentes de la cuenta corriente de la balanza de pagos, el déficit del país en lo corrido del año a septiembre (US\$ 9,295 m) se explica por el balance deficitario de los rubros de renta de los factores (US\$ 11,061 m) y del comercio exterior de servicios (US\$ 3,921 m), que fue compensado parcialmente por los ingresos netos por transferencias corrientes (US\$ 3,431 m) y el superávit obtenido en la cuenta de bienes (US 2,257 m) (Cuadro 2).

El déficit corriente durante enero-septiembre de 2013 (US\$ 9,295 m), fue resultado de ingresos corrientes por US\$ 55,760 m y egresos corrientes por US\$ 65,055 m.

Los ingresos corrientes externos del país ascendieron a US\$ 55,760 m registrando una disminución anual de US\$ 897 m (1.6%). De este monto, el 80% correspondió a exportaciones de bienes, 8% a servicios no factoriales, 7% a transferencias corrientes, y 5% a ingresos por renta factorial. En cuanto a los egresos corrientes, estos ascendieron a US\$ 65,055 m, con una disminución anual de US\$ 404 m (0.6%). El monto de los egresos se originó principalmente en los pagos por importaciones de bienes (65%), renta factorial (21%) e importaciones de servicios (13%).

Los menores ingresos corrientes (US\$ 897 m) en lo corrido del año, se explican principalmente por la disminución del valor exportado de bienes (US\$ 1,102 m, 2.4%).

Por su parte, la caída de los egresos corrientes frente un año atrás (US\$ 404 m), es resultado principalmente de la disminución de los egresos por renta factorial en US\$ 748 m (5.2%), compensado parcialmente por el incremento de importaciones de servicios en US\$ 203 m (2.5%).

Cuadro 2
BALANZA DE PAGOS DE COLOMBIA
CUENTA CORRIENTE
US\$ Millones

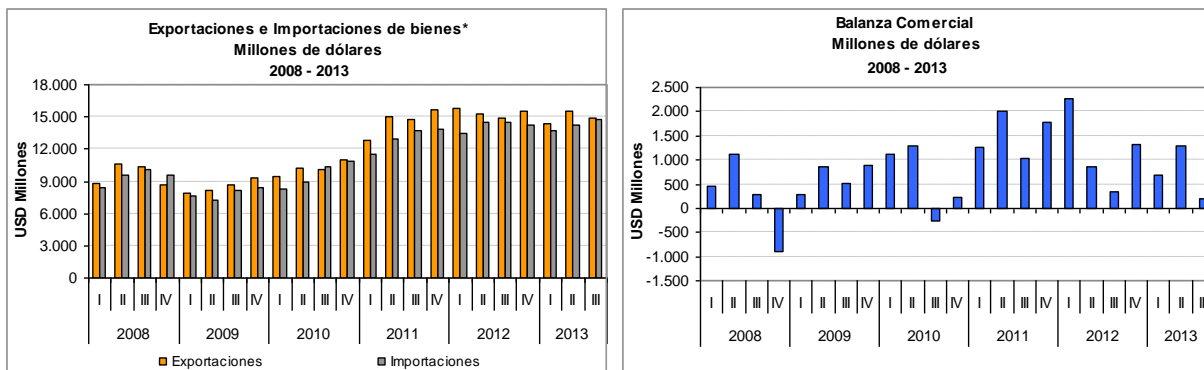
	2012	2013	Variación
	Ene-Sep(p)	Ene-Sep(p)	(USD)
CUENTA CORRIENTE (A+B+C)	-8.801	-9.295	493
<i>Ingresos</i>	56.657	55.760	-897
<i>Egresos</i>	65.459	65.055	-404
A. Bienes y servicios no factoriales	-621	-1.664	1.043
1. Bienes	3.450	2.257	-1.193
Ingresos	45.894	44.792	-1.102
Egresos	42.444	42.535	91
a. Comercio general	3.815	2.418	-1.398
i. Exportaciones	44.715	43.254	-1.461
ii. Importaciones FOB	40.900	40.836	-64
b. Operaciones especiales de comercio exterior	-365	-161	-205
i. Exportaciones	1.178	1.538	359
ii. Importaciones	1.544	1.698	155
2. Servicios no factoriales	-4.071	-3.921	-150
Ingresos	3.898	4.251	353
Egresos	7.969	8.172	203
a. Exportaciones	3.898	4.251	353
Transporte	1.093	1.249	156
Viajes	1.755	1.816	61
Comunicaciones, información e informática	265	246	-19
Seguros y financieros	42	34	-8
Empresariales y de construcción	541	655	114
Otros servicios	201	250	49
b. Importaciones	7.969	8.172	203
Transporte	2.731	2.258	-472
Viajes	1.873	2.182	309
Comunicaciones, información e informática	344	397	53
Seguros y financieros	818	883	65
Empresariales y de construcción	1.664	1.796	132
Otros servicios	539	655	117
B. Renta de los Factores	-11.616	-11.061	-555
Ingresos	2.876	2.684	-192
Egresos	14.493	13.745	-748
Ingresos	2.876	2.684	-192
1. Intereses	723	540	-182
Sector Público	404	346	-58
Sector Privado	318	194	-124
2. Utilidades y dividendos	2.117	2.109	-7
3. Remuneración de empleados	37	34	-3
Egresos	14.493	13.745	-748
1. Intereses	2.825	2.988	163
Sector Público	1.946	1.972	26
Sector Privado	879	1.016	137
2. Utilidades y dividendos	11.633	10.718	-914
3. Remuneración de empleados	35	39	4
C. Transferencias corrientes	3.436	3.431	-5
Ingresos	3.989	4.034	45
1. Remesas de trabajadores	2.930	3.021	91
2. Otras transferencias	1.059	1.012	-46
Egresos	554	603	50

Fuente: Banco de la República - Subgerencia de Estudios Económicos.
pr : Provisional.

Balanza Comercial

La balanza comercial de bienes incluyendo operaciones especiales⁴ registró en lo corrido hasta septiembre de 2013, un superávit de US\$ 2,257 m, originado en ingresos por exportaciones de US\$ 44,792 m y egresos por importaciones de US\$ 42,535 m. Este superávit fue inferior en US\$ 1,193 m al registrado un año atrás, debido a la reducción de las exportaciones (US\$ 1,102 m, incluyendo operaciones especiales) y al incremento de las importaciones (US\$ 91 m, incluyendo operaciones especiales).

Gráfico 2
Exportaciones, Importaciones y Balanza Comercial
Millones de dólares



Fuente: Banco de la República, Subgerencia de Estudios Económicos

*Incluye operaciones especiales de comercio

Exportaciones de bienes⁵: Su valor se ubicó entre enero y septiembre de 2013 en US\$ 43,254 m, con una disminución anual de 3.3% (US\$ 1,461 m) (cuadro 3). Esta caída se explica principalmente por las menores ventas externas de los principales productos (US\$ 1,712 m), compensadas parcialmente por el incremento en el valor exportado del resto de productos (US\$ 251 m).

Exportaciones Principales⁶: Este grupo de exportaciones representó el 78% del valor total exportado por el país. Sus ventas al exterior totalizaron US\$ 33,942 m, monto inferior en 4.8% (US\$ 1,712 m) al valor registrado un año atrás (cuadro 3). Este resultado se explica mayoritariamente por la reducción en los precios y volúmenes de exportación de carbón y oro.

A nivel de productos, sobresalen los siguientes hechos:

- i) *En 2013 a septiembre las exportaciones de carbón sumaron US\$ 4,787 m, registrando una caída anual de US\$ 1,051 m (18.0%). Esta disminución se originó en los menores precios de exportación, y en menor medida por la reducción de los volúmenes exportados⁷. Sus principales destinos fueron Holanda (20%), Reino Unido (13%), Chile (9.4%) y Turquía (9.2%).*
- ii) *Las exportaciones de oro no monetario sumaron US\$ 1,793 m en lo corrido de 2013 a septiembre, registrando una disminución anual de US\$ 686 m (27.7%) originada tanto por menores volúmenes como precios de exportación. Los principales destinos de exportación fueron los Estados Unidos y Suiza.*
- iii) *Las ventas de ferróníquel totalizaron US\$ 533 m, disminuyendo 20.8% (US\$ 140 m) frente a lo ocurrido en el año anterior, como consecuencia de la reducción en el precio*

⁴ Incluye, principalmente, las transacciones de comercio exterior de las zonas francas y las reexportaciones de maquinaria y equipo originadas básicamente en operaciones de comercio exterior bajo modalidad de arrendamiento financiero.

⁵ No incluye operaciones especiales de comercio.

⁶ Incluye Café, Flores, Banano, Petróleo y Derivados, Carbón, Ferróníquel y Oro.

⁷ El precio de exportación del carbón disminuyó 13.3%, y las cantidades despachadas 4.3%. Los menores despachos de carbón, se originaron principalmente por la huelga de trabajadores que afectó la producción del primer trimestre.

(15.8%) y de los menores volúmenes vendidos (4.6%). Cerca del 46% de las exportaciones de ferróníquel se despacharon hacia China, seguido de Holanda con 18%.

- iv) *Las ventas externas de café verde que totalizaron US\$ 1,381 m de enero a septiembre de 2013, fueron inferiores en US\$ 76 m (5.2%) a lo registrado el año anterior. La evolución de las ventas del café fue afectada por la disminución de su precio de exportación (27.4%)⁸, compensada parcialmente por el incremento en el volumen del grano exportado. Las exportaciones del grano se destinaron principalmente hacia los mercados de los Estados Unidos (42%), Europa (32%) y Japón (13%).*
- v) *El valor de las exportaciones de petróleo y sus derivados (US\$ 23,836 m), registró un crecimiento anual del 0.9% (US\$ 220 m) en el periodo de análisis. Este incremento se originó por los mayores volúmenes exportados principalmente de petróleo crudo, compensados parcialmente por el menor precio de exportación⁹. El principal mercado de destino de estos productos fueron los Estados Unidos, concentrando cerca del 43% del valor exportado. Otros destinos de importancia fueron América Central y el Caribe (20.2%) y Asia (20.5%).*
- vi) *Las exportaciones de flores y banano sumaron US\$ 1.612 m en lo corrido de 2013 a septiembre, registrando una leve disminución anual de US\$ 21 m (1,3%). Alrededor del 60% de estas exportaciones se destinó hacia los Estados Unidos.*

Cuadro 3
EXPORTACIONES DE BIENES ¹ - BALANZA DE PAGOS
Millones de dólares - Porcentaje

	US\$ m		Part (%)	Variación	
	2012 Ene-Sep(p)	2013 Ene-Sep(p)		US\$ m	% Anual
I. Exportaciones Totales de Bienes (A+B)	44.715	43.254	100%	-1.461	-3,3%
A.Principales Exportaciones	35.654	33.942	78%	-1.712	-4,8%
Petróleo y derivados	23.616	23.836	55,1%	220	1%
Carbón	5.838	4.787	11,1%	-1.051	-18%
Ferróníquel	673	533	1,2%	-140	-21%
Oro no monetario	2.479	1.793	4,1%	-686	-28%
Café	1.456	1.381	3,2%	-76	-5%
Flores	1.008	1.074	2,5%	66	7%
Banano	583	538	1,2%	-45	-8%
B. Resto de Exportaciones (clasificación CIU)	9.062	9.313	22%	251	2,8%
Sector Agropecuario	396	453	1,0%	57	14,3%
Sector Industrial	8.565	8.738	20,2%	173	2,0%
Sector Minero	32	20	0,0%	-12	-38,6%
Otros	68	102	0,2%	34	49,2%

Fuente: DANE-DIAN. Banco de la República, Sector Externo.

¹ No incluye operaciones especiales de comercio

Resto de Exportaciones: En lo acumulado de 2013 a septiembre, las ventas al exterior del resto de productos sumaron US\$ 9,313 m representando el 22% del valor total exportado (cuadro 3). De este monto, el 93.8% correspondió a exportaciones industriales, y el restante 6.2% se originó en los despachos de productos agropecuarios y mineros no tradicionales. Este grupo de exportaciones aumentó anualmente 2.8% (US\$ 251 m), jalonado por el crecimiento del valor exportado de los productos industriales (US\$ 173 m) y agropecuarios (US\$ 57 m).

Por países de destino de estas exportaciones, se destacan los mayores despachos hacia Argentina que compensaron el menor valor vendido a otros países de destino, entre ellos Venezuela, Italia y Chile. Otros mercados a los cuales aumentaron estas ventas externas fueron Brasil, China y Holanda. En cuanto al mercado venezolano, nuestras exportaciones en 2013 a septiembre (US\$ 1.349 m) registraron una caída de 11%, resultado del menor valor despachado

⁸ El precio implícito de exportación del café se redujo de US\$ 2.3/libra en 2012 a US\$ 1.7/libra en 2013 a septiembre.

⁹ El precio promedio implícito de exportación del crudo disminuyó anualmente 4.1%, al pasar de US\$ 105.4/barril a US\$ 101.1/barril entre 2012 y 2013 a septiembre. Los volúmenes despachados de petróleo crudo aumentaron 7.4% en términos anuales.

de productos industriales, compensado parcialmente por el leve incremento en las exportaciones de bienes agropecuarios.

Las exportaciones industriales totalizaron US\$ 8,738 m en lo corrido del año, aumentando 2.0% (US\$ 173 m) en términos anuales. Los productos químicos y los alimentos y bebidas son las principales exportaciones de este grupo de bienes, participando con el 44% del total. A nivel de productos, los mayores incrementos se originaron principalmente en las ventas al exterior de automotores y autopartes (US\$ 264 m, 65%), químicos (US\$ 135 m, 5.9%), y maquinaria y aparatos eléctricos (US\$ 44 m, 18.4%). Por su parte, las mayores disminuciones se registraron en las ventas externas de textiles y prendas de vestir, minerales no metálicos y productos alimenticios. Por países de destino, Ecuador fue el principal mercado de estas ventas externas aportando el 15.3%, seguido de los Estados Unidos (13.4%) y Venezuela con 12.1%.

Importaciones de bienes¹⁰: en lo acumulado a septiembre de 2013, las compras externas de bienes de la economía colombiana se ubicaron en US\$ 40,836 m, con una caída anual del 0.2% (US\$ 64 m) en relación a 2012 (cuadro 4). Este comportamiento continúa la tendencia decreciente en la dinámica de las compras externas observada desde el año pasado, originada principalmente por menores volúmenes importados. Cerca del 30% del valor de las importaciones colombianas en lo corrido de 2013, correspondió a mercancías originarias de los Estados Unidos. Seguidamente se encuentran aquellas provenientes de China (16%), México (10%) y Brasil (4%).

De acuerdo con la clasificación internacional de comercio por uso o destino económico (CUODE), del total de las compras externas efectuadas en el período de análisis, el 44.8% correspondió a bienes intermedios, el 33.7% a equipo de capital y el 21.4% a importaciones de bienes de consumo (cuadro 4). En lo corrido del año los rubros que registraron las mayores caídas en sus montos importados fueron equipo de transporte e insumos para la industria (productos mineros y alimenticios). Estas caídas fueron compensadas parcialmente por los mayores valores importados de bienes de consumo (principalmente no duradero) y de equipo de capital para la industria.

Cuadro 4
IMPORTACIONES DE BIENES¹ - BALANZA DE PAGOS
Millones de dólares - Porcentaje

	US\$ m		Part (%)	Variación	
	2012 Ene-Sep(p)	2013 Ene-Sep(p)		US\$ m	% Anual
I. Importaciones Totales FOB	40.900	40.836	100%	-64	-0,2%
A. Bienes de Consumo	8.503	8.756	21,4%	253	3,0%
B. Bienes Intermedios	18.223	18.309	44,8%	87	0,5%
C. Bienes de Capital	14.174	13.771	33,7%	-403	-3%

Fuente: DANE-DIAN. Banco de la República, Sector Externo.

¹ No incluye operaciones especiales de comercio

Los principales hechos a nivel de productos fueron:

- i) **Bienes intermedios:** El valor importado de este grupo de productos entre enero y septiembre de 2013 fue de US\$ 18,309 m, del cual el 66% correspondió a bienes destinados para la industria, 26% a combustibles y lubricantes y el 8% a bienes para la agricultura. Estados Unidos, China, México y Argentina fueron los mayores proveedores de estos productos. Las compras externas de bienes intermedios registraron un incremento de 0.5% (US\$ 87 m) frente a un año atrás, resultado principalmente de las mayores compras externas de combustibles y lubricantes (US\$ 257 m) por parte de empresas del sector minero, compensadas parcialmente por la reducción en el valor importado de insumos para la industria y la agricultura (US\$ 169 m) .
- ii) **Bienes de capital:** Las compras externas de equipo de capital en lo corrido de 2013 fueron de US\$ 13,771 m, de las cuales el 55% correspondió a equipo para la industria,

¹⁰ No incluye operaciones especiales de comercio.

el 32% a equipo de transporte, y el 9% a materiales de construcción. Los principales países de origen fueron Estados Unidos, China, México y Alemania. Las importaciones de bienes de capital cayeron en términos anuales 2.8% (US\$ 403 m). A nivel de productos, se destacan las menores importaciones de equipo de transporte que disminuyeron en términos anuales alrededor de 9.4% (principalmente tractores, vehículos para transporte de mercancías y partes de equipo de transporte). Los bienes de capital para la industria alcanzaron niveles similares a los registrados en 2012 a septiembre, como resultado de la mayor adquisición de máquinas y aparatos de oficina que compensó el menor valor importado de maquinaria industrial.

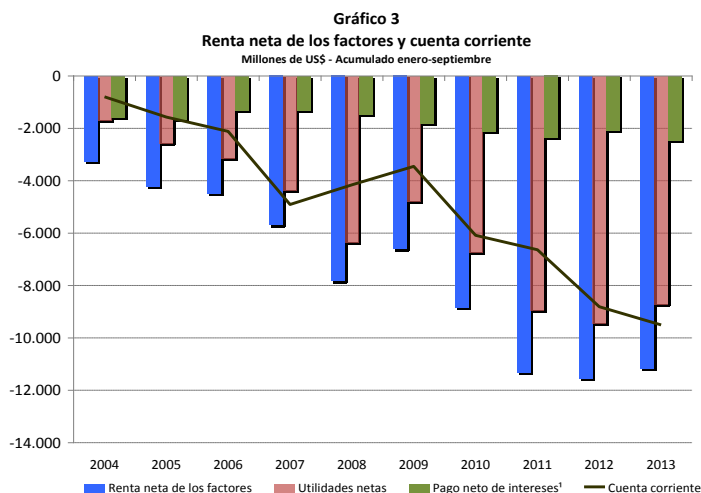
- iii) **Bienes de consumo:** El valor importado de bienes de consumo en lo corrido de 2013 a septiembre fue de US\$ 8,756 m, del cual el 51% correspondió a bienes duraderos y el restante a bienes no duraderos. El valor importado de este grupo de bienes registró un aumento anual del 3.0% (US\$ 253 m), jalonado principalmente por las mayores importaciones de productos farmacéuticos y de tocador y productos alimenticios. En cuanto a las compras externas de vehículos, estas importaciones registraron 2.6% de incremento frente al año anterior. Los principales países de origen de estos productos fueron China, México y Estados Unidos.

En cuanto a las operaciones especiales de comercio exterior, en 2013 a septiembre se registró un déficit de US\$ 161 m, teniendo en cuenta que las exportaciones sumaron US\$ 1,538 m y las importaciones totalizaron US\$ 1,698 m. Las operaciones especiales son efectuadas principalmente por empresas en las zonas francas que intercambian con el resto del mundo, básicamente bienes de industria liviana y materias primas.

Balanza de servicios, renta de los factores y transferencias

El balance deficitario del **comercio exterior de servicios** en lo corrido del año a septiembre (US\$ 3,921 m), fue inferior en US\$ 150 m al registrado un año atrás. Este resultado se explica por menores egresos netos por transporte (US\$ 628.4 m, en su mayoría fletes), compensados parcialmente por el aumento de las importaciones netas de otros servicios (US\$ 479 m) entre ellos viajes, servicios informáticos y de comunicaciones, y seguros. El valor global de servicios en 2013 a septiembre fue de US\$ 12,423 m, sobresaliendo por su participación las actividades relacionadas con transporte, viajes y servicios empresariales, al generar el 80.1% de este comercio.

En el período de análisis, el balance deficitario de la **renta de los factores** (US\$ 11,061 m), fue inferior en US\$ 555 m (4.8%) al valor registrado el año anterior. El déficit de dicho rubro se explica principalmente por los giros netos de utilidades (US\$ 8,609 m), y en menor medida por los pagos netos de intereses (US\$ 2,448 m). (Gráfico 3).



Fuente: Banco de la República. Subgerencia de Estudios Económicos. ¹ Incluye el pago por remuneración a empleados

En 2013 hasta septiembre, el pago neto de US\$ 11,061 m por renta de los factores se originó en egresos por US\$ 13,745 m e ingresos por US\$ 2,684 m:

- i) Del total de egresos (US\$ 13,745 m), el 78.0% se originó en la generación de utilidades de las empresas con inversión extranjera directa (US\$ 10,718 m), y en menor cuantía por el pago de intereses por concepto de la deuda externa (US\$ 2,988 m).

Cabe señalar que en el período analizado, los egresos por utilidades disminuyeron anualmente US\$ 914 m (7.9%). Este resultado se explica principalmente por las menores ganancias de las firmas con capital extranjero que operan en la actividad carbonífera, transporte y comunicaciones e industria manufacturera.

- ii) Por su parte, los ingresos por US\$ 2,684 m, se originaron principalmente por el rendimiento de las inversiones colombianas en el exterior, especialmente en las utilidades obtenidas por inversiones directas en actividades minero-energéticas, financieras e industria. El monto de los ingresos durante lo corrido de 2013 a septiembre fue inferior en US\$ 192 m al registrado un año atrás.

Con relación al rubro de *transferencias corrientes*, se registraron ingresos netos de US\$ 3,431 m, nivel similar al registrado en 2012 a septiembre. Se destacan los siguientes resultados:

- i) Las remesas de trabajadores provenientes del exterior totalizaron US\$ 3,021 m entre enero y septiembre de 2013 (1.1% del PIB a septiembre), registrando un incremento anual del 3.1% (US\$ 91 m). Estos recursos representaron el 5.4% de los ingresos corrientes de la balanza de pagos. El crecimiento de este rubro se origina principalmente por el aumento de las remesas originadas en los Estados Unidos, compensadas parcialmente por los menores giros provenientes de España.
- ii) Los ingresos de transferencias diferentes a remesas, sumaron US\$ 1,012 m, equivalente a una caída en términos anuales de 4.4%. Estos recursos fueron principalmente de giros destinados hacia organismos no gubernamentales e instituciones sin ánimo de lucro.
- iii) Egresos por transferencias al exterior por US\$ 603 m, equivalente a un crecimiento anual de 9.0% (US\$ 50 m).

CUENTA DE CAPITAL Y FINANCIERA

La cuenta capital y financiera en lo corrido a septiembre de 2013, registró un superávit de US\$ 15,008 m, cifra superior en US\$ 3,017 m a la registrada en el mismo periodo de 2012. Este superávit se genera en ingresos de capital extranjero por US\$ 27,703 m y salidas de capital colombiano para constituir activos en el exterior por US\$ 12,695 m (Cuadro 5).

A continuación se resumen los principales resultados obtenidos en el periodo de análisis en la cuenta de capital y financiera:

1. Ingresos de capital extranjero

En el acumulado de enero a septiembre de 2013, los ingresos de capital extranjero en el país ascendieron a US\$ 27,703 m, registrando un incremento de 64.7% en relación con el monto observado en el mismo periodo un año atrás (Cuadro 5). Del total de los ingresos de capital extranjero, la principal fuente es la IED con el 48%, seguido de la inversión de portafolio (37%) y préstamos y otros créditos externos con 15%. En este periodo, el aumento de las entradas de capital extranjero al país se explica principalmente por los mayores recursos obtenidos a través de

préstamos y créditos externos e inversiones de portafolio en Colombia (cuadro 5). La inversión extranjera directa (IED) aumentó 13.1% frente al mismo periodo de 2012.

Cuadro 5			
BALANZA DE PAGOS DE COLOMBIA			
CUENTA DE CAPITAL Y FINANCIERA			
US\$ Millones			
	2012	2013	Variación
	Ene-Sep(p)	Ene-Sep(p)	(USD)
CUENTA DE CAPITAL Y FINANCIERA (I-II)	11.991	15.008	3.017
I. Ingresos de capital extranjero (Pasivos) (A+B+C)	16.825	27.703	10.878
A. Inversión extranjera directa	11.714	13.251	1.537
B. Inversión extranjera de portafolio (i+ii)	6.435	10.378	3.943
i. Sector público	1.387	7.318	5.931
Largo Plazo (Bonos)	1.311	4.850	3.539
Corto Plazo (T.E.S)	76	2.468	2.391
ii. Sector privado	5.048	3.060	-1.987
Largo Plazo	2.697	1.300	-1.397
Corto Plazo	2.350	1.760	-590
C. Préstamos y otros créditos externos (i+ii)	-1.324	4.074	5.398
i. Sector público	818	802	-16
Préstamos	804	797	-7
Largo plazo	1.124	999	-125
Corto plazo	-320	-202	-117
Otros	14	5	-9
ii. Sector privado	-2.142	3.272	5.413
Préstamos	-2.619	3.154	5.773
Largo plazo	-1.259	1.694	2.953
Corto plazo	-1.360	1.459	2.819
Crédito Comercial	206	-43	-249
Otros	271	161	-110
II. Salidas de capital colombiano (Activos) (A+B)	4.834	12.695	7.861
A. Inversión directa en el exterior	916	3.405	2.489
B. Otras inversiones en el exterior	3.919	9.290	5.371
i. Sector público	-72	2.855	2.927
Inversión de portafolio	-224	2.449	2.674
Préstamos	85	274	190
Otros	68	132	64
ii. Sector privado	3.991	6.435	2.445
Inversión de portafolio	2.029	3.959	1.930
Préstamos	134	1.168	1.034
Crédito Comercial	75	-63	-138
Otros	1.753	1.372	-381

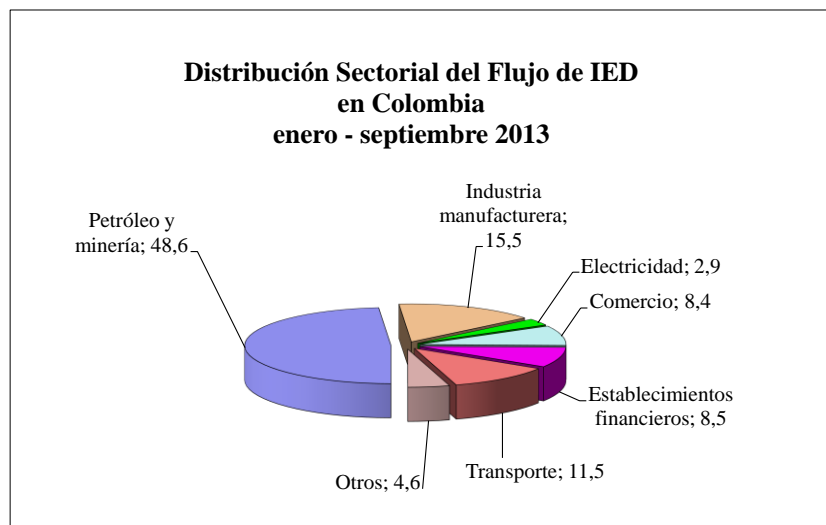
Fuente: Banco de la República, Subgerencia de Estudios Económicos.

pr : Provisional

A. Inversión Extranjera Directa.

El país por concepto del flujo neto de IED totalizó US\$ 13,251 m de enero a septiembre de 2013, ubicándose en 4.9% como proporción del PIB a septiembre. El flujo neto de IED es superior en US\$ 1,537 m al mismo periodo de 2012. Por sectores económicos, las actividades de petróleo y minería absorbieron el 48.6% de los recursos por IED, seguido de industria manufacturera (15.5%), transporte y comunicaciones (11.5%), establecimientos financieros (8.5%) y comercio (8.4%) (Gráfico 4).

Gráfico 4



Fuente: Sector Externo, Banco de la República

En lo corrido de enero a septiembre de 2013, por componentes del flujo neto de la IED¹¹ (US\$ 13,251 m), los ingresos brutos por aporte de capital y los egresos por reembolsos de capital se ubicaron en US\$ 23,746 m y US\$ 10,495 m respectivamente (Cuadro 6). En relación con el mismo periodo de 2012, los ingresos brutos registraron un incremento de 5.6% y los reembolsos de capital registraron una disminución de 2.5%.

Cuadro 6
FLUJO NETO DE INVERSIÓN EXTRANJERA DIRECTA EN COLOMBIA - BALANZA DE PAGOS
Millones de dólares

	2012 Ene-Sep(p)	2013 Ene-Sep(p)	Variación	
			US m	% Anual
I. Flujo neto de Inversión Extranjera Directa en Colombia (A-B)	11.714	13.251	1.537	13%
A. Ingresos por inversión extranjera directa bruta en Colombia	22.482	23.746	1.264	6%
B. Egresos por reembolsos de capital	10.768	10.495	-273	-3%

Fuente: Banco de la República, Sector Externo.

- B. ***Inversión extranjera de portafolio en Colombia:*** en el transcurso de enero a septiembre de 2013, las transacciones por concepto de inversiones de portafolio totalizaron US\$ 10,378 m, superior en US\$ 3,943 m al monto registrado un año atrás. Estas inversiones correspondieron principalmente a colocaciones en el mercado internacional de títulos de deuda externa de largo plazo (59%). El restante 41% de estos ingresos se transó en el mercado local a través de operaciones de renta fija y variable¹².

¹¹ El flujo neto de IED corresponde a la diferencia entre los ingresos brutos por aportes de capital y los egresos por reembolsos de capital girados por las filiales extranjeras hacia sus casas matrices en el exterior.

¹² Cerca del 42% de estas operaciones en el mercado local corresponde al mercado accionario, y el restante a la adquisición de TES por inversionistas extranjeros.

A continuación, a nivel sectorial, se presentan los principales hechos durante el periodo de enero a septiembre de 2013:

- i) El sector privado recibió US\$ 3,060 m, monto inferior en US\$ 1.987 m frente a lo registrado un año atrás. El 58% de las inversiones efectuadas en el presente año corresponden a la adquisición de acciones en el mercado local por inversionistas extranjeros y el 42% a colocaciones de títulos de deuda externa de largo plazo en los mercados internacionales por parte del sector financiero (Cuadro 5).
 - ii) El sector público recaudó US\$ 7,318 m en los mercados externos, originados en la colocación de títulos de deuda de largo plazo por parte del gobierno y otras entidades estatales (US\$ 4,850 m), e inversiones extranjeras de portafolio en TES en el mercado local (US\$ 2,468 m). En comparación con lo acumulado de enero a septiembre de 2012, se observó una variación positiva de US\$ 5,931 m, de los cuales el 60% (US\$ 3.539 m) se origina en la colocación de los títulos de deuda de largo plazo.
- C. **Préstamos y otros créditos externos:** en el periodo de análisis, el país recibió ingresos netos externos por concepto de préstamos y otros créditos por US\$ 4,074 m, en contraste con los pagos netos (US\$ 1.324 m) efectuados un año atrás en su mayoría por empresas del sector privado. Los aspectos más relevantes a nivel sectorial se describen a continuación:
- i) Sector Privado: en el año en curso a septiembre, el sector recibió desembolsos netos por US\$ 3,272 m en contraste con los pagos netos efectuados un año atrás. Los recursos contratados en 2013 principalmente relacionados con préstamos (US\$ 3,154 m), correspondieron a ingresos netos por concepto de deuda de corto plazo por un monto de US\$ 1,459 m y US\$ 1,694 m por préstamos de largo plazo (cuadro 5).
 - ii) Sector Público: en el mismo periodo de análisis las entidades públicas registraron desembolsos netos por US\$ 802 m, originados en créditos externos de largo plazo (US\$ 999 m) que fueron compensados por pagos netos de créditos de corto plazo (US\$ 202 m).

2. Salidas de capital colombiano

En el acumulado de enero a septiembre de 2013, las salidas de capital colombiano al exterior alcanzaron el monto de US\$ 12,695 m, flujo superior en US\$ 7,861 m en relación con las inversiones realizadas en el mismo periodo de 2012. Los hechos más destacados se describen a continuación:

- A. **Inversión Directa de Colombia en el exterior, IDCE¹³:** En lo corrido del año a septiembre de 2013, el flujo neto de IDCE se estimó en US\$ 3,405 m, cifra superior en US\$ 2,489 m al flujo observado en el mismo periodo de 2012 (cuadro 7). Las inversiones mayoritariamente las efectuaron empresas de los sectores minero-energético, financiero e industrial.

¹³ El flujo neto de IDCE corresponde a la diferencia entre los egresos de capital colombiano por la compra de activos productivos en el exterior y los ingresos por reintegros de capital girados por las filiales colombianas en el exterior a sus casas matrices en el país.

Cuadro 7
FLUJOS NETOS DE INVERSIÓN DIRECTA DE COLOMBIA EN EL EXTERIOR - BALANZA DE PAGOS
 Millones de dólares

	2012	2013	Variación	
	Ene-Sep (p)	Ene-Sep (p)	US m	% Anual
I. Flujo Neto de Inversión Directa de Colombia en el Exterior (A-B)	916	3.405	2.489	272%
A. Egresos por constitución de inversiones de Colombia en el exterior	1.662	3.652	1.990	120%
B. Ingresos por reembolsos de capital de Colombia en el exterior	746	247	-499	-67%

Fuente: Banco de la República, Sector Externo.

- A. *Activos externos diferentes a inversiones directas:* en el transcurso de enero a septiembre de 2013, los otros flujos de capital hacia el exterior se estimaron en US\$ 9,290 m, flujo superior en US\$ 5,371 m a lo observado en 2012. El 69% de estos flujos se relaciona con la adquisición de inversiones de portafolio realizadas por entidades públicas y el sector privado financiero, el 16% correspondió a préstamos y otros créditos en el exterior y el restante 16% con la constitución de depósitos (Cuadro 5). A nivel sectorial, el 69% de las constituciones en el exterior fueron efectuadas por el sector privado y el 31% restante por el sector público.

RESERVAS INTERNACIONALES

Durante el año en curso hasta septiembre, por transacciones de balanza de pagos se acumularon US\$ 6,167 m de reservas internacionales brutas, resultado de compras netas de divisas a los intermediarios cambiarios por US\$ 6,069 m, ingresos por rendimiento neto de las reservas internacionales por US\$ 317 m y egresos netos por otras operaciones del Banco de la República por US\$ 219 m. (Cuadro 8). Al considerar las desvalorizaciones por precio y tipo de cambio, US\$ 571 m, la variación del saldo de reservas brutas asciende a US\$ 5,596 m. A septiembre de 2013, el saldo de las reservas internacionales brutas en poder del Banco de la República totalizó US\$ 43,070 m, equivalente a 3.6 veces el saldo de la deuda externa de corto plazo según el vencimiento original y 2.1 veces las amortizaciones de la deuda externa que tienen vencimiento residual en un año¹⁴.

¹⁴ Se incluye el saldo total de las obligaciones contratadas a un año o menos y las amortizaciones de las deudas adquiridas a un plazo mayor a un año.

CUADRO 8		
VARIACIÓN DE LAS RESERVAS INTERNACIONALES BRUTAS - BALANZA DE PAGOS		
Cifras en millones de Dólares		
Concepto	ene-sep	
	2012	2013
VARIACIÓN TOTAL RESERVAS BRUTAS (A+B)	3.532	5.596
A. Por transacciones de Balanza de Pagos	3.649	6.167
1. Rendimiento neto portafolio de inversión	352	317
2. Compras netas de divisas (a-b):	3.380	6.069
a. Compras	3.380	6.069
Subastas de compra directa	3.380	6.069
b. Ventas	0	0
3. Otras operaciones Banco de la República	-83	-219
B. Variaciones no incluidas en Balanza de Pagos	-117	-571
Variación por precio	-231	-279
Variación por tasa de cambio	113	-292
Monetización de oro	1	0
Memo Item (cifras en millones de dólares)		
SALDO DE RESERVAS INTERNACIONALES BRUTAS	35.835	43.070

p: preliminar

Fuente: Cálculos Sector Extremo DTIE- Banco de la República

ANEXO

BALANZA DE PAGOS DE COLOMBIA			
US\$ Millones			
	2012	2013	Variación
	Ene-Sep(p)	Ene-Sep(p)	(USD)
I. CUENTA CORRIENTE (A+B+C)	-8.801	-9.295	493
Ingresos	56.657	55.760	-897
Egresos	65.459	65.055	-404
A. Bienes y servicios no factoriales	-621	-1.664	1.043
Ingresos	49.792	49.043	-749
Egresos	50.412	50.707	294
1. Bienes	3.450	2.257	-1.193
Ingresos	45.894	44.792	-1.102
Egresos	42.444	42.535	91
2. Servicios no factoriales	-4.071	-3.921	-150
Ingresos	3.898	4.251	353
Egresos	7.969	8.172	203
B. Renta de los Factores	-11.616	-11.061	-555
Ingresos	2.876	2.684	-192
Egresos	14.493	13.745	-748
C. Transferencias	3.436	3.431	-5
Ingresos	3.989	4.034	45
Remesas de trabajadores	2.930	3.021	91
Otras transferencias	1.059	1.012	-46
Egresos	554	603	50
II. CUENTA DE CAPITAL Y FINANCIERA (A+B)	11.991	15.008	3.017
A. Cuenta Financiera (1 + 2)	11.991	15.008	3.017
1. <i>Flujos financieros de largo plazo (b + c - a)</i>	14.742	18.704	3.962
a. Activos	916	3.405	2.489
i. Inversión colombiana en el exterior	916	3.405	2.489
Directa	916	3.405	2.489
De cartera	0	0	0
ii. Préstamos	0	0	0
iii. Crédito comercial	0	0	0
iv. Otros activos	0	0	0
b. Pasivos	15.697	22.220	6.523
i. Inversión extranjera en Colombia	15.723	19.402	3.679
Directa	11.714	13.251	1.537
De cartera	4.008	6.150	2.142
ii. Préstamos	-135	2.694	2.829
iii. Crédito comercial	-88	-49	-39
iv. Arrendamiento financiero	198	174	-24
v. Otros pasivos	0	0	0
c. Otros mov. financieros de largo plazo	-40	-111	71
2. <i>Flujos financieros de corto plazo (b - a)</i>	-2.751	-3.696	945
a. Activos	3.879	9.179	5.300
i. Inversión de cartera	1.804	6.408	4.603
ii. Crédito comercial	75	-63	-138
iii. Préstamos	218	1.442	1.224
iv. Otros activos	1.781	1.392	-389
b. Pasivos	1.128	5.483	4.355
i. Inversión de cartera	2.426	4.228	1.801
ii. Crédito comercial	293	5	-288
iii. Préstamos	-1.680	1.257	2.937
iv. Otros Pasivos	88	-6	-95
B. Flujos especiales de capital	0	0	0
III. ERRORES Y OMISIONES NETOS	460	453	
IV. VARIACION RESERVAS INTERNACIONALES BRUTAS	3.649	6.167	

Fuente: Banco de la República - Subgerencia de Estudios Económicos.