

**Informe de Coyuntura Económica Regional
Departamento de Caquetá**

Segundo semestre de 2004

**Convenio Interadministrativo
No.111 de abril de 2000**

Gerente General Banco de la República

José Darío Uribe Escobar

Director DANE

Ernesto Rojas Morales

Subgerente de Estudios Económicos Banco de la República

Jorge Hernán Toro Córdoba

Subdirector DANE

Pedro José Fernández Ayala

Comité Directivo Nacional ICER

Director Unidad Técnica del Banco de la República.

Carlos Julio Varela Barrios

Coordinadora Regionales del Banco de la República

Sandra Patricia González Serna

Director Técnico DIRPEN del DANE

Javier Alberto Gutiérrez López

Coordinación Operativa DIRPEN - DANE

Hernando Flórez Álvarez - Coordinador

Ximena Pardo Peña

Coordinación Regional ICER

Gerente Banco de la República Sucursal Florencia

Gonzalo Rincon Gómez

Directora Territorial Centro Bogotá, DANE

Claudia Helen González Echeverry

Banco de la República, Sucursal Florencia

Gerson Rojas Rojas - Analista

Entidades Participantes

Dian - Florencia

Hernando Vasquez Villaruel - Administrador local

Cámara de Comercio de Florencia

Gerardo Castrillon Artunduaga - Presidente Ejecutivo

Dian - Florencia

Luz Karine Toledo Polania - Coordinadora de planeación

Cámara de comercio de Florencia

Yesid Antonio Meneses Quinto - Jefe promoción y desarrollo

Cámara de comercio de Florencia

Adriana Bonilla Marquinez - Coordinadora Registros públicos

Diseño

Diseño Editorial

Mercadeo y Ediciones - DANE

Impresión

Banco de la República, Bogotá

Diseño de Portada

Claudia F. Pinzón Gómez

Florencia, Marzo de 2005

ICER

EDITORIAL

CENSO GENERAL 2005

El Departamento Administrativo Nacional de Estadística DANE, realizará a partir del 22 de mayo próximo, el Censo General 2005 que, sin duda es la operación estadística más importante que pueda emprender un país. Por tanto, impone a los responsables de su desarrollo e implementación la más cuidadosa y eficiente planeación y ejecución.

El Censo General 2005 tiene como objetivo principal, realizar un censo de tipo general que permita disponer de información veraz, oportuna, pertinente, confiable e integrada sobre el volumen y composición de la población, de los hogares y de las viviendas, así como los marcos estadísticos básicos de los establecimientos económicos y las unidades agropecuarias.

La incorporación de toda esta información permitirá que los municipios puedan realizar estudios de tipo socio-económico, y abrir un nuevo conjunto de temas socio-demográficos que van a enriquecer la actividad estadística en Colombia.

El rediseño del Censo permite ampliar la temática básica y aplicada en todo el universo, incorporando temas sustantivos de importancia estratégica para la planeación social, como pobreza, calidad de vida y perspectiva de género, mediante la aplicación de una encuesta cocensal, representativa de todos y cada uno de los municipios del país, incluyendo sus áreas rurales.

Dentro de las innovaciones básicas que viabilizan el proyecto censal con aseguramiento de calidad y eficiencia son:

1. Recolección de información en un periodo de seis meses, con el fin de no concentrar los riesgos en un solo día.
2. Aplicación de la tecnología CAPI (Computer Assited Personal Interviewing) mediante el uso de dispositivos manuales de captura automatizada de datos
3. Transmisión electrónica inmediata de datos a los centros de captura
4. Control y consolidación de la información a los niveles territoriales programados
5. Acceso universal a los microdatos y metadatos censales, respetando la ley de reserva estadística.

Esta nueva concepción de censo adoptada por Colombia constituye un nuevo paradigma que recoge y desarrolla varias iniciativas en estas materias, consideradas a nivel internacional en foros auspiciados por las agencias de cooperación, las cuales no son ajenas a esta corriente de revisión de métodos y tecnologías censales.

Es así como los entes territoriales contarán con una amplia información que les facilitará su gestión.

COMITÉ DIRECTIVO NACIONAL

CONTENIDO*	Pág.
EDITORIAL	1
1. ESCENARIO MACROECONÓMICO NACIONAL	9
1.1 ACTIVIDAD ECONÓMICA	9
1.2 INFLACIÓN, TASAS DE INTERÉS Y MERCADO LABORAL	10
1.3 MERCADO CAMBIARIO, SECTOR EXTERNO Y FISCO.	10
2. INDICADORES DE COYUNTURA ECONOMICA REGIONAL	13
2.1 PRODUCTO INTERNO BRUTO	13
2.1.1 Participación del PIB dentro del total nacional	14
2.1.2 Vocación productora del departamento	14
2.3 MERCADO LABORAL	14
2.3.1 Población ECH por departamento o 13 ciudades	14
2.3.2 Desocupación	15
2.3.3 Inactividad	15
2.3.4 Tasa de participación	15
2.3.5 Subempleo	16
2.4 MOVIMIENTO DE SOCIEDADES	16
2.4.1 Sociedades constituidas	16
2.4.2 Sociedades reformadas	16
2.4.3 Sociedades disueltas	17
2.4.4 Capital neto suscrito	18
2.5 SECTOR EXTERNO	18
2.5.2 Análisis importaciones (CIF), importaciones de bienes de capital	18
2.6 ACTIVIDAD FINANCIERA	19
2.6.1 Monto Colocaciones nominales – operaciones activas	19
2.6.2 Monto Captaciones nominales – operaciones pasivas	20
2.6.3 Análisis situación cartera neta (pesos corrientes)	21
2.7 SITUACION FISCAL	21
2.7.1 Gobierno central departamental	21
2.7.1.1 Ingresos totales del departamento	21
2.7.1.2 Comportamiento de los ingresos corrientes, tributarios y no tributarios	21
2.7.1.4 Gasto corriente, déficit o ahorro corriente	23
2.7.1.5 Comportamiento de la deuda	23
2.7.2 Gobierno central municipal	24
2.7.2.1 Ingresos totales del municipio de Florencia	24
2.7.2.2 Comportamiento de los Ingresos corrientes, tributarios y no tributarios	24
2.7.2.3 Impuesto Predial	26
2.7.2.4 Gasto corriente, déficit o ahorro corriente	26
2.7.2.5 Comportamiento de la deuda	27
2.7.3 Recaudo de impuestos nacionales	27
2.8 DEMOGRAFÍA Y SECTOR SOCIAL	29
2.8.1 Demografía	29
2.8.1.1 Evolución poblacional por sexo y edad 1993 - 2005	29
2.8.1.2 Participación departamental en el total nacional por proyecciones a 2005	30
2.8.4 Servicios públicos	31
2.8.4.1 Energía eléctrica	31

* Los numerales que no aparecen en la publicación del departamento, no se explican en razón a que no hay información disponible o no aplica.

2.8.4.3	Acueducto	32
2.8.4.4	Telecomunicaciones	33
2.9	SECTOR REAL	34
2.9.5	Ganadería	34
2.9.5.1	Precios	34
2.9.5.2	Movimiento	35
2.9.5.3	Degüello	36
2.9.6	Sector de la construcción	38
2.9.6.1	Stock de vivienda	38
2.9.6.6	Licencias de construcción	38
2.9.6.7	Financiación de vivienda	39
2.9.7	Transporte	40
2.9.7.1	Transporte público urbano de pasajeros	40

LISTA DE CUADROS

Pág.

Cuadros:

Cuadro 1. Caquetá. Descripción y comparación del PIB regional y nacional, 2002p	13
Cuadro 2. Caquetá. Mercado laboral, Dic. 2003-2004	15
Cuadro 3. Caquetá. Sociedades constituidas, Dic. 2003-2004	16
Cuadro 4. Caquetá. Sociedades reformadas, Dic. 2003- 2004	17
Cuadro 5. Caquetá. Sociedades disueltas, Dic. 2003-2004	17
Cuadro 6. Caquetá. Inversión Neta de sociedades, Dic. 2003-2004	18
Cuadro 7. Caquetá. Importaciones, según CIU, II Sem. 2003-2004	19
Cuadro 8. Caquetá. Saldo de los principales usos, Dic. 2003-2004	20
Cuadro 9. Caquetá. Saldo de las principales fuentes, Dic. 2003-2004	20
Cuadro 10. Caquetá. Situación fiscal, gobierno departamental, Dic. 2003-2004	22
Cuadro 11. Caquetá. Deuda pública, gobierno departamental, Dic. 2003-2004	24
Cuadro 12. Florencia. Situación fiscal, gobierno municipal, Dic. 2003-2004	25
Cuadro 13. Florencia. Deuda pública, gobierno municipal Dic. 2003-2004	27
Cuadro 14. Caquetá. Recaudo de impuestos nacionales, por tipo, Dic. 2003-2004	28
Cuadro 15. Colombia. Distribución poblacional por sexo y edad 1993-2005	29
Cuadro 16. Caquetá. Población proyectada, según municipios Dic. 2005	30
Cuadro 17. Caquetá Suscriptores y consumo de energía, Dic. 2003-2004	31
Cuadro 18. Florencia. Suscriptores y consumo de acueducto, Dic. 2003-2004	32
Cuadro 19. Florencia. Suscriptores al servicio de telefonía, Dic. 2003-2004	33
Cuadro 20. Florencia. Precio promedio del ganado bovino Dic. 2003-2004	35
Cuadro 21. Florencia. Movimiento de ganado según destino, Dic. 2003-2004	36
Cuadro 22. Florencia. Deguello de ganado bovino, Dic. 2003-2004	37
Cuadro 23. Caquetá. Stock de vivienda, por tipo de tenencia, II Sem. 2003-2004	38
Cuadro 24. Caquetá. Actividad edificadora, Dic. 2003-2004	39
Cuadro 25. Caquetá. Valor de los creditos entregados, Dic 2003-2004	40

LISTA DE GRAFICOS

Pág.

Gráficos:

Gráfico 1.	Caquetá. Evolución de los ingresos corrientes GCD, Dic. 2001-2004	22
Gráfico 2.	Caquetá. GCD, Eficiencia fiscal y grado de dependencia. Dic. 2001-2004	23
Gráfico 3.	Florencia. Evolución de los ingresos corrientes GCMF, Dic. 2001-2004	25
Gráfico 4.	Florencia. Principales indicadores fiscales GCMF, Dic. 2001-2004	26
Gráfico 5.	Caquetá. Evolución semestral del recaudo de impuestos nles,2002-2004	28
Gráfico 6.	Caquetá. Índice de consumo de energía, Dic. 2001-2004	31
Gráfico 7.	Florencia. Consumo y suscriptores de acueducto, Dic. 2001-2004	33
Gráfico 8.	Florencia. Índice de suscriptores de telefonía, Dic. 2001-2004	34
Gráfico 9.	Florencia. Precio promedio ganado bovino, según sexo, Dic. 2003-2004	35
Gráfico 10.	Florencia. Evolución del movimiento ganadero, Dic. 2003-2004	36
Gráfico 11.	Florencia. Evolución del deguello de hembras al total, Dic. 2003-2004	37
Gráfico 12.	Caquetá. Área licenciada para construcción, por destino Dic. 2001-2004	39
Gráfico 13.	Florencia. Parque automotor y pasajeros movilizados año 2004	41

CONVENCIONES

Ind.	Variación indeterminada
KWH.	Kilovatios hora (mil vatios hora)
M.S.	Variación muy significativa (excede el 500.0%).
Mtrs ³	Metro Cúbico.
Mtrs ²	Metro Cuadrado
N.C.	No Cuantificable.
N.D.	No Disponible.
P.	Provisional
R.	Cifras Revisadas.
V.C.	Valor Constante.

GLOSARIO

CIU	Clasificación Industrial Internacional Uniforme
COFEMA S.A.	Compañía de Ferias y Mataderos del Caquetá S.A.
CDT	Certificados de Depósito a Término fijo
DANE	Departamento Administrativo Nacional de Estadística.
DIAN	Dirección de Impuestos y Aduanas Nacionales.
ELECTROCAQUETA S.A.,E.S.P.	Electrificadora del Caquetá S.A.,
E.A.	Tasa efectiva anual
ECH.	Encuesta Continua de Hogares
F.B.K.F.	Formación Bruta de Capital Fijo (Inversión en infraestructura)
GCD.	Gobierno Central Departamental
GCM.F.	Gobierno Central Municipal – Florencia.
GNC.	Gobierno Nacional Central.
GMF.	Gravamen sobre los movimientos financieros
ICER	Informe de coyuntura económica regional.
IVA.	Impuesto al Valor Agregado
PE	Política Económica.
PIB	Producto Interno Bruto
SERVAF. S.A., E.S.P.	Empresa de Servicios Varios de Florencia S.A., E.S.P.
SPNF	Sector Público No Financiero.
T.A.V.	Tasa anual de variación.
TGP.	Tasa Global de Participación
TELECOM S.A. E.S.P	Colombia Telecomunicaciones S.A.
UVR	Unidad de Valor Real

INDICADORES ECONÓMICOS NACIONALES

Indicadores Económicos	2003				2004			
	I	II	III	IV	I	II	III	IV
Precios								
IPC (Variación % anual)	7.6	7.21	7.11	6.49	6.2	6.1	5.97	5.50
IPC (Variación % corrida)	3.37	5.01	5.42	6.49	3.1	4.6	4.9	5.50
IPP (Variación % anual)	11.48	10.95	6.87	5.72	4.57	5.88	5.51	4.64
IPP (Variación % corrida)	3.33	4.3	4.66	5.72	2.2	4.45	4.44	4.64
Tasas de Interés								
Tasa de interés pasiva nominal (% efectivo anual)	7.7	7.8	7.8	7.9	8.0	7.8	7.8	7.7
Tasa de interés activa nominal Banco República (% efectivo anual) 1/	15.0	15.2	15.2	15.4	8.0	15.2	15.0	15.0
Producción, Salarios y Empleo								
Crecimiento del PIB (Variación acumulada corrida real %)	(p)	(p)	(p)					
Índice de Producción Real de la Industria Manufacturera 2/	4.35	3.27	3.65	4.02	3.80	4.33	3.86	3.96
Total nacional con trilla de café (Variación acumulada corrida real %)	7.84	3.62	3.41	3.29	4.44	5.25	5.01	4.80
Total nacional sin trilla de café (Variación acumulada corrida real %)	8.09	3.70	3.46	3.46	4.27	5.32	5.21	4.93
Índice de Salarios Real de la Industria Manufacturera 2/								
Total nacional con trilla de café (Variación acumulada corrida real %)	0.51	-0.40	-0.45	-0.08	1.08	1.22	1.22	0.98
Total nacional sin trilla de café (Variación acumulada corrida real %)	0.50	-0.41	-0.44	-0.07	1.08	1.22	1.23	0.98
Tasa de empleo siete áreas metropolitanas (%) 3/	52.8	53.4	54.4	56.2	53.3	52.6	54.1	55.0
Tasa de desempleo siete áreas metropolitanas (%) 3/	17.5	17.0	17.0	14.6	16.9	15.5	14.8	13.5
Agregados Monetarios y Crediticios								
Base monetaria (Variación % anual)	15.34	14.13	13.10	16.55	23.25	24.20	17.27	17.14
M3 (Variación % anual)	10.85	13.02	11.42	12.07	12.44	13.03	14.42	16.77
Cartera neta en moneda legal (Variación % anual)	7.39	10.15	9.88	9.84	7.61	9.76	9.28	9.25
Cartera neta en moneda extranjera (Variación % anual)	7.56	-15.03	-28.21	-30.48	-19.94	13.84	47.85	52.50
Índice de la Bolsa de Bogotá - IBB								
Índice General Bolsa de Valores de Colombia - IGBC	1,588.59	2,075.77	2,101.92	2,333.70	3321.15	3004.45	3545.58	4345.83
Sector Externo								
Balanza de Pagos								
Cuenta corriente (US\$ millones)	-642	-50	31	-360	-627	-238	64	-309
Cuenta corriente (% del PIB) 4/	-3.4	-0.3	0.1	-1.7	-2.8	-1.0	0.3	-1.2
Cuenta de capital y financiera (US\$ millones)	430	-106	299	116	961.5	446.8	301.3	1675.3
Cuenta de capital y financiera (% del PIB) 4/	2.3	-0.5	1.5	0.5	4.3	1.9	1.2	6.2
Comercio Exterior de bienes y servicios								
Exportaciones de bienes y servicios (US\$ millones)	3,474	3,880	4,319	4,009	3,920	4,608	5,230	5,388
Exportaciones de bienes y servicios (Variación % anual)	5.1	4.6	20.3	12.0	12.8	18.8	21.1	34.4
Importaciones de bienes y servicios (US\$ millones)	3,924	3,922	4,305	4,439	4,242	4,746	5,028	5,722
Importaciones de bienes y servicios (Variación % anual)	16.1	-1.0	8.6	8.9	8.1	21.0	16.8	28.9
Tasa de Cambio								
Nominal (Promedio mensual \$ por dólar)	2,959.01	2,826.95	2,840.08	2,807.20	2,670.80	2,716.56	2,552.78	2,411.37
Devaluación nominal (% anual)	30.82	17.45	2.17	-3.02	-9.47	-4.18	-10.18	-13.98
Real (1994=100 promedio) Fin de trimestre	139.69	134.23	134.53	134.58	127.45	128.74	122.68	120.03
Devaluación real (% anual)	25.48	18.79	6.31	3.20	-8.75	-4.08	-8.81	-10.81
Finanzas Públicas 5/								
Ingresos Gobierno Nacional Central (% del PIB)	18.0	16.3	15.9	13.3	15.9	18.0	16.4	13.8
Pagos Gobierno Nacional Central (% del PIB)	21.6	20.4	18.6	22.3	19.6	19.2	19.4	22.6
Déficit(-)/Superávit(+) del Gobierno Nacional Central (% del PIB)	-3.6	-4.1	-2.8	-8.9	-3.8	-1.2	-3.0	-8.8
Ingresos del sector público no financiero (% del PIB)	37.2	34.6	35.7	36.9	35.1	40.9	36.0	36.3
Pagos del sector público no financiero (% del PIB)	36.5	37.6	38.3	42.4	33.7	37.6	35.1	51.1
Déficit(-)/Superávit(+) del sector público no financiero (% del PIB)	0.7	-3.0	-2.6	-5.5	1.4	3.2	0.9	-14.8
Saldo de la deuda del Gobierno Nacional (% del PIB)	48.0	48.2	50.4	51.2	45.9	45.9	46.8	46.8

(pr) Preliminar.

(p) Provisional.

1/ Calculado como el promedio ponderado por monto de las tasas de crédito de: consumo, preferencial, ordinario y tesorería. Se estableció como la quinta parte de su desembolso diario.

2/ A partir del primer trimestre de 2002 cálculos realizados por el BR con base en los Índices de la Nueva Muestra Mensual Manufacturera Base 2001=100.

3/ En el año 2000 el DANE realizó un proceso de revisión y actualización de la metodología de la Encuesta Nacional de Hogares (ENH), llamada ahora Encuesta Continua de Hogares (ECH), que incorpora los nuevos conceptos para la medición de las variables de ocupados y desocupados entre otros. A partir de enero de 2001 en la ECH los datos de población (ocupada, desocupada e inactiva) se obtienen de las proyecciones demográficas de la Población en Edad de Trabajar (PET), estimados con base en los resultados del censo de 1993, en lugar de las proyecciones en la Población Total (PT). Por lo anterior, a partir de la misma fecha las cifras no son comparables, y los datos correspondientes para las cuatro y las siete áreas metropolitanas son calculados por el Banco de la República.

4/ Calculado con PIB trimestral en millones de pesos corrientes, fuente DANE.

5/ Las cifras del SPNF son netas de transferencias. Los flujos están calculados con el PIB trimestral y los saldos de deuda con el PIB anual.

Fuente: Banco de la República, DANE, Ministerio de Hacienda, CONFIS- Dirección General de Crédito Público, Superintendencia Bancaria, Bolsa de Valores de Colombia.

1. ESCENARIO MACROECONÓMICO NACIONAL

1.1 ACTIVIDAD ECONÓMICA

En 2004 la economía colombiana creció 3.96% incluyendo los cultivos ilícitos, tasa ligeramente inferior a la proyectada inicialmente de 4.0% y que se ubica por debajo del promedio de América Latina, que, según estimaciones de la CEPAL, reportó un crecimiento de 5.5%. Luego de registrar tasas de crecimiento de 3.80% y 4.86% en los dos primeros trimestres del 2004, la economía colombiana se desaceleró en el tercer trimestre al avanzar solo 2.93%; sin embargo, la significativa recuperación de los tres últimos meses del año (4.28%) permitió lograr el resultado final señalado.

Por ramas de actividad económica, sobresalió la dinámica del sector de la construcción con un crecimiento de 10.65%, aunque resulta inferior al 13.38% logrado en 2003 debido al descenso de 17.2% presentado en las obras de ingeniería civil; otros sectores con avances significativos fueron comercio con 5.62%, transporte y telecomunicaciones con 5.05%, industria manufacturera con 4.77% y establecimientos financieros con 4.33%. Los sectores agropecuario y minería mostraron un desempeño inferior en comparación con los resultados del 2003.

El significativo incremento de las importaciones (20.6%) sugiere igualmente una mayor absorción externa en detrimento de la demanda interna, la cual siguió jalonada por la formación interna bruta de capital que creció 13.3% y las exportaciones que aumentaron 25.9 %. El consumo continuó mostrando una modesta dinámica y solo creció el 3.7%.

Según la ANDI, a la luz de los resultados de la *Encuesta de opinión industrial conjunta*, la industria está pasando por una fase de expansión. La producción y las ventas pasaron de crecimientos cercanos al 4% en el 2003, a tasas superiores al 6% en el 2004; la utilización de la capacidad instalada está en los niveles más altos desde 1995 y los inventarios son bajos. Por sectores, según el DANE las ramas que jalonaron el crecimiento industrial fueron: equipo de transporte (35.2%), maquinaria y suministros eléctricos (13.8%), muebles y otros bienes transportables (11.3%), productos de caucho (9.1%) y productos de madera (8.7%). Entre tanto, los únicos renglones que decrecieron fueron: productos de tabaco (- 2.9%), bebidas (- 1.6%) y papel y cartón (-1.1).

En un marco de abundante liquidez en el mercado monetario, con un crecimiento de la base monetaria del 17.14%, el sector financiero

continuó fortaleciendo sus balances, en virtud al mejoramiento de la calidad de la cartera y los indicadores financieros. Sobre la evolución de la cartera se destaca el importante incremento del crédito de consumo, el repunte de la cartera comercial en el segundo semestre, luego de la desaceleración observada en los primeros meses del año, y la contracción del saldo de la cartera hipotecaria que, ajustada por titularizaciones, presenta un crecimiento alrededor del 10%.

1.2 INFLACIÓN, TASAS DE INTERÉS Y MERCADO LABORAL

El panorama macroeconómico estuvo acompañado por la estabilidad en las tasas de inflación e interés que alcanzaron niveles históricamente bajos. La inflación del 5.5%, que se situó en el punto medio del rango meta establecido por el Banco de la República, estuvo asociada a la consolidación de la revaluación, las menores presiones de demanda durante el segundo semestre y la reducción de las expectativas de los agentes. Las bajas tasas de interés se avienen con la política expansiva de la autoridad monetaria, reflejada en aumentos de la base monetaria superiores al crecimiento del gasto, y a su postura de bajas tasas de interés de intervención.

Por su parte, el mercado laboral mostró un comportamiento disímil, pues de acuerdo con la Encuesta Continua de Hogares del DANE la población ocupada descendió en el país 2.25% entre diciembre de 2003 e igual mes de 2004, lo que equivale a una disminución de 408.000 personas a causa de la caída registrada en los dos últimos trimestres del año. La tasa de desempleo a nivel nacional se redujo de 12.34% a 12.15%, debido básicamente a la contracción de la Población Económicamente Activa en cerca de 508.000 personas.

1.3 MERCADO CAMBIARIO, SECTOR EXTERNO Y FISCO.

Durante 2004 se acentuó la tendencia revaluacionista iniciada en marzo de 2003. En el primer semestre de 2004 se registró un promedio de revaluación de 6.1%, que aumentó en el segundo semestre al 11%. La intensificación de la revaluación se explica porque prevalecieron los fundamentales macroeconómicos que determinaron que la tasa de cambio ajustara su nivel de equilibrio hacia abajo. Entre los principales factores se destacan los siguientes:

- Los mayores flujos comerciales como consecuencia de la elevada dinámica de la economía mundial, los altos precios de los productos básicos, en especial café, carbón, petróleo y ferroniquel, y la destacada recuperación de la demanda venezolana, lo cual propició que las exportaciones tradicionales y no tradicionales registraran aumentos significativos.

- Los mayores flujos financieros, resultantes de la preferencia de los mercados internacionales por los portafolios de las economías emergentes que ofrecen mayores rentabilidades. Igualmente, ha habido un repunte importante de la inversión extranjera al crecer 34.6% y de los desembolsos de crédito externo, que se asocian a niveles bajos del EMBI (Emerging Market Bond Index) y a la mejora de la perspectiva del país de dos de las tres calificadoras de riesgo. Es importante también la mayor confianza derivada del factor seguridad.
- El continuo auge de la remesas de los colombianos residentes en el exterior, que al totalizar US \$3.898 millones crecieron 9.3%.

El Banco de la República contribuyó a suavizar las presiones revaluacionistas a través de la compra de US \$2.905 millones, de los cuales el 46% se hizo en forma discrecional y en el último trimestre del año, aprovechando la demanda estacional de dinero que se presenta en este periodo.

El comercio exterior exhibió una excelente dinámica, habida consideración de los factores antes mencionados que incrementaron los flujos de comercio. Según el DANE, las exportaciones totales ascendieron a US \$16.483 millones (FOB) con un crecimiento del 25.9%. Las exportaciones tradicionales tuvieron una variación del 26.0% y las no tradicionales del 25.8%. Las importaciones ascendieron a US \$15.626 millones (FOB) con un crecimiento del 20.6%. Con todo, en 2004 se registró una balanza comercial superávitaria de US \$856.7 millones.

Las cifras fiscales mostraron un buen desempeño comoquiera que al cierre de 2004 se registró un déficit de 1.2% del PIB. Este resultado se deriva de factores coyunturales y no sugieren una corrección estructural de las finanzas públicas en Colombia. Entre los factores que contribuyeron a este resultado se destacan: el incremento del ahorro interno de los entes territoriales (de acuerdo con la Dirección de Apoyo Fiscal – DAF del Ministerio de Hacienda registraron un superávit estimado en \$ 2.2 billones), las mayores transferencias de ECOPETROL al gobierno, el alivio en el servicio de la deuda por efecto de la revaluación y el aumento de los ingresos tributarios.

Para el saneamiento estructural del fisco, el gobierno espera que en 2005 se apruebe el proyecto de ley que modifica el régimen de transición pensional. Esta reforma permitirá morigerar el impacto fiscal de las pensiones en el mediano plazo haciendo más sostenible el balance público.

INDICADORES ECONOMICOS DEL CAQUETA

Indicadores Económicos	2003				2004			
	I	II	III	IV	I	II	III	IV
Movimiento de sociedades (Millones \$)								
Sociedades constituidas	89	183	61	166	278	288	199	160
Sociedades reformadas	235	104	0	8.152	445	1.876	2.415	1187
Sociedades disueltas	208	24,721	41	34	125	17	18	59
Inversión neta	116	-24,433	20	8.283	598	2,147	2,597	1289
Sistema financiero departamental (Millones \$)								
Fuentes	189,287	191,717	179,464	181,016	181,929	200,564	184,075	200,041
Usos	85,018	85,607	88,943	92,422	94,598	116,559	126,079	144,372
Finanzas públicas (Millones de \$)								
Administración central departamental - Caquetá								
Ingresos totales	11,647	29,812 (r)	44,835	64,613	12,025	45,435	62,455	94,516
Ingresos corrientes	11,647	29,812 (r)	44,835	64,613	12,025	45,435	62,455	94,516
Ingresos de capital	0	0	0	0	0	0	0	0
Gastos totales	16,659 (r)	29,438 (r)	43,458 (r)	65,064 (r)	13,629 (r)	47,106 (r)	62,461	92,630
Gastos corrientes	16,583 (r)	29,057 (r)	42,884 (r)	62,511 (r)	13,629 (r)	47,106 (r)	62,461	92,630
Gastos de capital	77	381	574.1	2,552	0	0	0	0
Administración central municipal - Florencia								
Ingresos totales	13,666	28,014	41,972	61,952	19,651	33,650	47,687	65,030
Ingresos corrientes	13,567	27,914	41,693	61,853	19,618	33,617	47,654	64,997
Ingresos de capital	99	99	99	99	32	33	33	33
Gastos totales	9,609	27,020	37,554	57,060	12,789	31,947	41,649	60,768
Gastos corrientes	8,910	26,077	36,303	53,132	12,789	31,947	41,649	60,768
Gastos de capital	699	943	1,251	3,927	0	0	0	0
Ganadería bovina								
Precio promedio (\$/Kilogramo en pie)								
Macho	2,138	2,189	2,104	2,208	2,234	2,108	2,104	2,115
Hembra	1,963	1,996	1,833	2,008	1,858	1,841	1,895	1,929
Movimiento (# de reses en pie)								
Consumo	9,544	8,695	6,685	6,928	8,032	7,013	5,023	5,527
Levante	1,511	42	328	0	0	0	0	14
Cria	453	1,249	853	1,422	2,766	526	610	471

FUENTE: Banco de la República, DANE, Secretaría de Hacienda Departamental y municipal, DIAN, Cámara de comercio de Florencia, Superintendencia Bancaria.

(r) Datos revisados

2. INDICADORES DE COYUNTURA ECONOMICA REGIONAL

2.1 PRODUCTO INTERNO BRUTO

Cuadro 1

Caquetá. Descripción y comparación del PIB regional y nacional 2002p

Sector	Millones de Pesos			
	Caquetá		Colombia	
	Corrientes	Constantes de 1994	Corrientes	Constantes de 1994
PIB Total	1,128,276	451,993	204,529,738	76,914,134
Sector primario				
Café	46,009	19,833	3,107,061	1,345,995
Otros productos agrícolas	156,265	78,450	11,622,248	4,913,149
Animales vivos y producción animal	238,061	101,626	9,356,675	4,009,652
Agropecuario	440,335	199,909	24,085,984	10,268,796
productos de la silvicultura y extracción de madera	7,092	3,683	244,514	126,391
Pescado y productos de la pesca	1,801	561	762,569	295,486
Agropecuario, silvicultura y pesca	449,228	204,153	25,093,067	10,690,673
Hulla, lignito, turba	0	0	1,758,837	642,048
Petróleo	0	0	6,347,372	1,888,618
Minerales metálicos	0	0	1,131,783	392,045
Otros minerales no metálicos	1,835	922	969,178	424,859
Minería	1,835	922	10,207,170	3,347,570
Sector secundario				
Electricidad y gas de ciudad	11,973	3,615	6,528,441	1,946,046
Agua, alcantarillado, servicios de saneamiento	702	162	2,183,264	499,824
Electricidad, gas y agua	12,675	3,777	8,711,705	2,445,870
Alimentos bebidas y tabaco	26,348	8,391	10,197,771	3,247,712
Resto de la industria	4,763	1,924	19,385,921	7,829,434
Industria	31,111	10,315	29,583,692	11,077,146
Trabajo de construcción, construcciones, edificaciones	17,038	7,147	4,176,845	1,937,224
Trabajos y obras ingeniería civil	19,631	6,417	4,195,087	1,529,821
Construcción	36,669	13,564	8,371,932	3,467,045
Comercio	46,392	17,987	14,734,542	5,712,874
Servicios reparación autos, motos, artículos personales	10,845	3,560	2,662,140	874,148
Hotelería restaurantes	31,923	11,197	4,266,096	1,600,431
Transporte terrestre	17,589	6,807	7,590,542	3,088,362
Transporte por agua	85	28	164,939	79,123
Transporte aéreo	7,071	2,370	996,265	365,863
Transporte complementarios y auxiliares	5,119	1,765	1,672,613	662,311
Transporte	29,864	10,970	10,424,359	4,195,659
Sector terciario				
Correos y comunicaciones	37,124	12,831	5,995,072	2,070,843
Intermediación financiera y servicios conexos	30,066	12,230	9,817,714	3,950,317
Inmobiliarios y alquiler de vivienda	17,707	7,937	15,912,183	7,585,993
Empresas excepto servicios financieros e inmobiliarios	4,258	1,790	5,061,365	1,941,758
Domésticos	13,066	5,528	867,935	367,206
Enseñanza de mercado	17,540	3,275	5,848,327	1,098,875
Sociales y salud mercado	26,382	9,172	4,079,578	1,403,542
Asociaciones, esparcimiento y otros servicios de mercado	11,146	3,969	2,686,415	948,056
Administración pública y otros servicios a la comunidad	205,233	74,090	19,498,695	7,039,112
Enseñanza de no mercado	81,623	32,213	6,553,739	2,586,480
Sociales y salud no mercado	22,580	10,169	4,588,425	2,066,401
Asociaciones, esparcimiento y otros servicios de no mercado	2,712	996	582,885	214,092
Menos intarmediación financiera	23,336	7,832	8,294,479	2,783,891
Subtotal valor agregado	1,096,643	442,813	187,252,557	71,900,200
Derechos e impuestos	31,633	9,180	17,277,181	5,013,934

Fuente: DANE

2.1.1 Participación del PIB dentro del total nacional

Según cifras provisionales del DANE, para el año 2002, el departamento del caquetá fue uno de los de menor dinámica en el crecimiento económico. La participación de la región en la economía colombiana fue del 0.59%, menor en 0.06 puntos porcentuales a la registrada en el año 2001, esta situación se originó en la caída de la actividad agropecuaria, silvicultura y pesca, la cual reportó una disminución del 0.24% anual en el periodo anotado, mientras que las demás actividades apenas permanecieron constantes.

2.1.2 Vocación productora del departamento

La región del Caquetá tiene una estructura económica donde predomina el grupo de agricultura, silvicultura y pesca, que conforma el sector primario, el cual aporta el 45.4%, seguido muy cerca por el sector terciario, que contribuye con el 38.8%; dentro de este último, los máximos aportes corresponden a los grupos de administración pública y la enseñanza de no mercado con el 16.4%, y el 7.1% respectivamente, el restante 15.8% corresponde al sector secundario, donde sobresalió la actividad del comercio con el 4.0% y la construcción con el 3.0%.

2.3 MERCADO LABORAL

2.3.1 Población ECH por departamento o 13 ciudades

De acuerdo con la Encuesta Continua de Hogares a diciembre de 2004, se proyecta para el departamento del caquetá una población total de 456 mil personas, de los cuales el 51.7% se concentra en zonas rurales y el 48.3% en las cabeceras municipales; dicha población constituye el 1.0% del total nacional, al considerar que la población colombiana llegó a 44.2 millones de habitantes.

La tasa de desempleo para esta región en el 2004, fue del 9.8%, mayor en 1.8 puntos porcentuales frente a lo registrado el año anterior (8.0%); no obstante, comparada con la desocupación a nivel nacional, resulta menor en 2.3 puntos porcentuales.

Al comparar los años 2003 y 2004, el porcentaje de población en edad de trabajar para el caquetá descendió de 70.6% a 68.3%, lo que representa 4 mil personas menos en esta condición.

Cuadro 2
Caquetá. Mercado laboral
Diciembre 2003 - 2004

CONCEPTO	Diciembre	
	2003	2004
	Variables relativas(%)	
Poblacion en edad de trabajar	70.6	68.3
Tasa global de participaion	59.0	53.6
Tasa de ocupacion	54.2	48.4
Tasa de desempleo	8.0	9.8
Tasa desempleo abierto	6.3	6.7
Tasa desempleo oculto	1.7	3.1
Tasa de subempleo	23.0	26.2
Insuficiencia de horas	6.7	6.1
Empleo inadecuado por competencias	3.4	3.0
Empleo inadecuado por ingresos	19.8	24.0
	Variables absolutas(miles)	
Poblacion total	446	456
Poblacion en edad de trabajar	315	311
Poblacion economicamente activa	186	167
Ocupados	171	151
Desocupados	15	16
Abiertos	12	11
Ocultos	3	5
Inactivos	129	144
Subempleados	43	44
Insuficiencia de horas	12	10
Empleo inadecuado por competencias	6	5
Empleo inadecuado por ingresos	37	40

Fuente: DANE

2.3.2 Desocupación

De las 311 mil personas aptas para trabajar en el departamento del Caquetá, 16 mil se encontraban desocupadas al finalizar el año 2004; guarismo que representa un aumento de mil personas (6.7%) desocupadas frente al 2003.

2.3.3 Inactividad

La población inactiva de esta región aumentó en 11.6% al pasar de 129 mil en el año 2003 a 144 mil personas en el 2004, se calcula que el 69% de la población inactiva corresponde a estudiantes, el resto a otras situaciones.

2.3.4 Tasa de participación

La tasa global de participación se ubicó en el año 2004 en 53.6%, con presento una disminución de 5.4 puntos porcentuales al compararla con el mismo periodo del año 2003, con lo cual se evidencia que las condiciones de empleo en esta región se han tornado más difíciles.

2.3.5 Subempleo

La variación absoluta del subempleo en el departamento del Caquetá pasó de 43 mil a 44 mil, es decir, mayor en 3.2 puntos porcentuales entre los años 2003 y 2004. Estas personas ocupan oficios, que no satisfacen sus necesidades o empleos inadecuados, por sus bajos ingresos.

2.4 MOVIMIENTO DE SOCIEDADES

2.4.1 Sociedades constituidas

La constitución de nuevas empresas en el departamento del Caquetá a lo largo del 2004, tuvo un comportamiento ampliamente positivo. En efecto, las 91 nuevas sociedades generaron una inversión de \$926 millones, superior en 85.6% a la registrada el año anterior (Cuadro 3). Los sectores que mostraron la mayor participación en el avance señalado fueron servicios y comercio con 48.1% y 34.7% respectivamente.

Cuadro 3

Caquetá. Sociedades constituidas según actividad económica Diciembre 2003 - 2004

Actividad Económica	Número de establecimientos y Millones de Pesos					
	Enero - Dic. 2003		Enero - Dic. 2004		Variación valor	
	No.	Valor	No.	Valor	Absoluta	%
Total	55	499	91	926	427	85.6
Industria	1	10	7	42	32	320.0
Servicios	16	132	38	445	313	237.1
Comercio y Finanzas	24	292	20	321	29	9.9
Comunicaciones	7	24	13	41	17	70.8
Agricultura	3	19	8	53	34	178.9
Construcción	2	20	3	17	-3	-15.0
Transporte	2	2	2	7	5	250.0

Fuente: Cámara de comercio de Florencia

Cálculos: Banco de la República-Estudios Económicos Sucursal Florencia

2.4.2 Sociedades reformadas

Durante el periodo enero-diciembre de 2004, 10 empresas registraron reformas de capital por \$5.923 millones, lo que significó un descenso en el valor del 30.3% frente a lo registrado un año atrás, cuando se reformaron 13 sociedades con \$8.492 millones. En el periodo que nos ocupa, la mayor disminución correspondió al sector servicios, -69.9%, mientras que en comercio se produjo un aumento del 745.4%.

Cuadro 4.
Caquetá. Sociedades reformadas según actividad económica
Diciembre 2003 - 2004

Actividad Económica	Número de establecimientos y Millones de Pesos					
	Enero - Dic. 2003		Enero - Dic. 2004		Variación valor	
	No.	Valor	No.	Valor	Absoluta	%
Total	13	8,492	10	5,923	-2,569	-30.3
Industria	0	0	2	100	100	Ind.
Servicios	8	8,008	2	2,414	-5,594	-69.9
Comercio y Finanzas	3	403	5	3,407	3,004	745.4
Comunicaciones	0	0	1	2	2	Ind.
Agricultura	0	0	0	0	0	Ind.
Construcción	0	0	0	0	0	Ind.
Transporte	2	81	0	0	-81	Ind.

Fuente: Cámara de comercio de Florencia

Cálculos: Banco de la República-Estudios Económicos Sucursal Florencia

2.4.3 Sociedades disueltas

A lo largo del año 2004, la cantidad de establecimientos disueltos fue menor en 9.4% a la registrada en el año 2003, las 29 sociedades sustrajeron \$219 millones, monto inferior en \$24.787 millones (99.1%) en relación a un año atrás, cuando por este concepto se contabilizaron \$25.006 millones. El sector que presentó el mayor retiro de capitales fue el de servicios con el 70.8% del total del capital liquidado.

Cuadro 5.
Caquetá. Sociedades disueltas y liquidadas según actividad económica
Diciembre 2003 - 2004

Actividad Económica	Número de establecimientos y Millones de Pesos					
	Enero - Dic. 2003		Enero - Dic. 2004		Variación valor	
	No.	Valor	No.	Valor	Absoluta	%
Total	32	25,006	29	219	-24,787	-99.1
Industria	0	0	3	8	8	Ind.
Servicios	9	18	11	155	137	761.1
Comercio y Finanzas	6	103	7	14	-89	-86.4
Comunicaciones	10	24,776	4	26	-24,750	-99.9
Agricultura	3	77	0	0	-77	Ind.
Construcción	0	0	0	0	0	Ind.
Transporte	4	32	4	16	-16	-50.0

Fuente: Cámara de comercio de Florencia

Cálculos: Banco de la República-Estudios Económicos Sucursal Florencia

2.4.4 Capital neto suscrito

De acuerdo con los registros de la Cámara de Comercio de Florencia, con cobertura departamental, al finalizar el año 2004 la inversión neta de capital consolidó un saldo positivo considerable con respecto al año inmediatamente anterior, al pasar de \$-16.015 millones en el año 2003 a \$6.630 millones durante el año 2004 (cuadro 6).

Al descomponer la inversión neta de capitales dirigida a las distintas actividades económicas durante el año 2004, se encontró que las de mayor contribución fueron: comercio con \$3.714 millones, 56.0%, sobre la inversión total, seguida de la actividad servicios con \$2.704 millones, que representó el 40.8%.

Cuadro 6
Caquetá. Inversión Neta de sociedades
Diciembre 2003 - 2004

Actividad Económica	Número de establecimientos y Millones de Pesos					
	Enero - Dic. 2003		Enero - Dic. 2004		Variación valor	
	No.	Valor	No.	Valor	Absoluta	%
Total	36	-16,015	72	6,630	22,645	-141.4
Industria	1	10	6	134	124	1,240.0
Servicios	15	8,122	29	2,704	-5,418	-66.7
Comercio y Finanzas	21	592	18	3,714	3,122	527.4
Comunicaciones	-3	-24,752	10	17	24,769	-100.1
Agricultura	0	-58	8	53	111	-191.4
Construcción	2	20	3	17	-3	-15.0
Transporte	0	51	-2	-9	-60	-117.6

Fuente: Cámara de comercio de Florencia

Cálculos: Banco de la República-Estudios Económicos Sucursal Florencia

2.5 SECTOR EXTERNO

2.5.2 Análisis importaciones (CIF), importaciones de bienes de capital

Según registros del DANE, durante el segundo semestre de 2004, las importaciones de la región sumaron US \$ 49.014, lo que representa un descenso de 6.7% con relación a las compras realizadas en el mismo periodo del 2003.

Las menores compras del exterior son producto de la caída del sector industrial, en las agrupaciones de textiles, prendas de vestir, minerales no metálicos y maquinaria y equipo, con contracciones del 46.8%, 49.3% 94.1% respectivamente.

Por el contrario, la industria de metálicos excepto maquinaria reportó un crecimiento del 165.7%, siendo junto a la de vidrios y sus

productos las únicas actividades que expresaron fluctuaciones positivas.

Por países de origen, Estados Unidos obtuvo una participación del 89.8% del total de las importaciones realizadas por el departamento en el periodo de análisis, seguido por China con el 3.1%.

Cuadro 7.
Caquetá. Importaciones registradas, según clasificación CIIU.
II Semestre 2003 – 2004

División	Agrupación	Descripción	Valor FOB (US\$)		Variación
			Acumulado		%
			II. Sem 2003	II. Sem 2004	Anual
	Total		52,534	49,014	-6.7
32	Textiles, prendas de vestir		1,875	998	-46.8
	321 Textiles		1,875	998	-46.8
33	Industria maderera		0	67	Ind
	331 Madera y sus productos		0	67	Ind
35	Fabricación sustancias químicas		614	271	-55.9
	356 Plásticos		614	271	-55.9
36	Minerales no metálicos		2,581	1,309	-49.3
	361 Barro, loza, etc		1,968	635	-67.7
	362 Vidrio y sus productos		613	674	10.0
37	Industrias Metálicas básicas		0	43,527	Ind
	371 Básicas de hierro y acero		0	43,527	Ind
38	Maquinaria y equipo		46,928	2,781	-94.1
	381 Metálicos excepto maquinaria		134	356	165.7
	382 Maquinaria excepto eléctrica		42,950	0	-100.0
	383 Maquinaria eléctrica		0	337	Ind
	384 Material transporte		0	199	Ind
	385 Equipo profesional y científico		3,844	1,889	-50.9
39	Otras industrias		243	61	-74.9
	390 Otras industrias manufactureras		243	61	-74.9
94	Servicios comunales, sociales y personales		293	0	-100.0
	941 Películas cinematográficas y otros servicios		293	0	-100.0

Fuente: DANE

2.6 ACTIVIDAD FINANCIERA

Este informe incluye estadísticas disponibles a diciembre de 2004 acerca de las fuentes y usos de recursos del sistema financiero departamental, las cuales están sujetas a revisión debido a su carácter provisional y corresponden a las producidas por la Superintendencia Bancaria.

2.6.1 Monto Colocaciones nominales – operaciones activas

La colocación de los recursos en el mercado financiero del Caquetá al término de diciembre del 2004, consolidó un saldo de \$144.372 millones; con un incremento anual del 56.2%, frente a lo registrado en el mismo periodo del 2003; tal variación es atribuible a la mayor

demanda por recursos de microcréditos en el orden del 388.9% y créditos comerciales con 81.5%, seguida por los desembolsos para consumo con el 26.0%. Finalmente, los préstamos para vivienda perdieron participación al presentar una contracción de -11.2% comparado con los saldos de diciembre del 2003.

Cuadro 8.
Caquetá. Saldo de los principales usos de recursos
Diciembre 2003 - 2004

Concepto	Millones de Pesos		
	Diciembre		Var. %
	2003	2004	Anual
Total cartera neta	92,421	144,372	56.2
Creditos de Vivienda	10,262	9,108	-11.2
Creditos de Consumo	46,508	58,582	26.0
Creditos Comerciales	35,406	64,279	81.5
Microcreditos	3,051	14,915	388.9
Provisionales	2,806	2,512	-10.5

Fuente: Superintendencia Bancaria de Colombia

Cálculos: Banco de la República-Estudios Económicos, sucursal Florencia, sobre registros de la Banca Comercial

2.6.2 Monto Captaciones nominales – operaciones pasivas

Según los datos proporcionados por la Superintendencia Bancaria de Colombia, el sistema financiero del Caquetá, consolidó captaciones por \$200.041 millones, lo que significa un crecimiento anual del 10.5% con relación a diciembre del año 2003. Los recursos captados correspondieron a los bancos comerciales, pues los otros tipos de intermediarios no presentan operaciones en el departamento.

Cuadro 9.
Caquetá. Saldo de las principales fuentes de recursos
Diciembre 2003 - 2004

Concepto	Millones de Pesos		
	Diciembre		Var. %
	2003	2004	Anual
Total Fuentes	181,016	200,041	10.5
Depositos en Cuenta Corriente	60,579	61,761	2.0
Certificados de Deposito a Terminio	37,544	39,940	6.4
Depositos Ahorro	81,978	97,410	18.8
Cuentas de ahorro Valor Real	0	0	Ind
Cuentas de ahorro Especial	840	821	-2.3
Certificados de Ahorro Valor constante	75	79	5.3
Circulacion	0	30	Ind

Fuente: Superintendencia Bancaria de Colombia

Cálculos: Banco de la República-Estudios Económicos, sucursal Florencia

Al desagregar el total captado, se observa que los depósitos de ahorro constituyeron la fuente más dinámica al lograr un crecimiento del 18.8%, comparado con el saldo de diciembre de 2003, seguido, por los certificados de depósito a término que crecieron el 6.4%; finalmente, los depósitos en cuenta corriente aumentaron el 2.0%.

2.6.3 Análisis situación cartera neta (pesos corrientes)

Durante el periodo enero – diciembre del 2004, la cartera neta de las entidades del sistema financiero en el departamento del caquetá, presentó un crecimiento de \$51.951 millones, lo que refleja una mejoría en la calidad de la cartera, ya que el nivel de las provisiones se redujo en \$294 millones en el lapso analizado. Del monto anotado sobresalió la cartera de microcréditos y créditos comerciales al registrar un mayor dinamismo, frente a la contracción de la cartera hipotecaria.

2.7 SITUACION FISCAL

2.7.1 Gobierno central departamental

2.7.1.1 Ingresos totales del departamento

Al cierre del año 2004, según los registros del Gobierno Central Departamental (GCD), los ingresos totales sumaron \$94.516 millones, que representan un incremento de \$29.903 millones (46.3%) con relación a lo recibido en año 2003 (Cuadro 10).

2.7.1.2 Comportamiento de los ingresos corrientes, tributarios y no tributarios

En la formación de los ingresos corrientes concurrieron los tributos con \$17.229 millones, 15.4% más que lo reportado un año atrás; de igual forma los no tributarios alcanzaron \$3.707 millones, 19.5%; finalmente las transferencias arrojaron una cuantía de \$73.579 millones, con un crecimiento de 58.0%(Gráfico 1).

La fluctuación positiva en las rentas tributarias obedeció al consumo de licores, cerveza, cigarrillos y la sobretasa a la gasolina departamental; de hecho, sus tasas anuales de variación expresaron niveles del 30.7%, 13.1%, 11.7% y 6.4% respectivamente.

Cuadro 10.
Caquetá. Situación fiscal, gobierno departamental
Diciembre 2003 - 2004

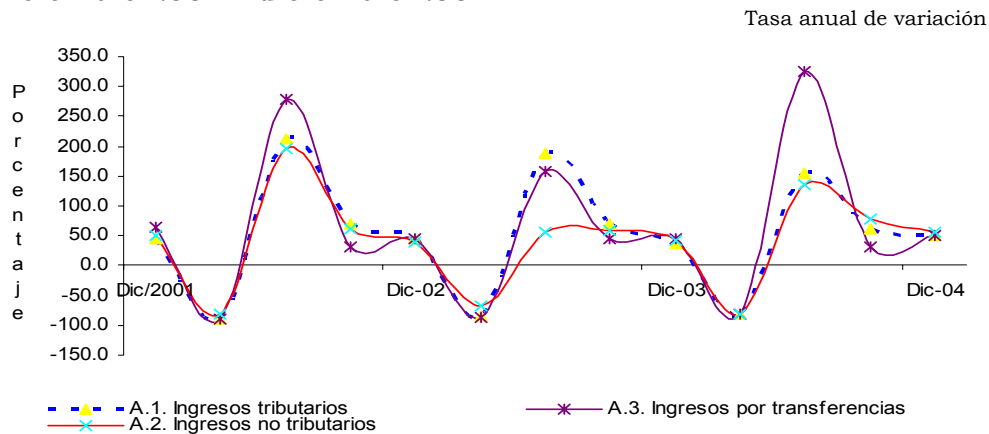
VARIABLES ECONOMICAS	Dic.2003	Dic.2004	Millones de pesos
			Var. % Anual
INGRESOS	64,613	94,516	46.3
A. INGRESOS CORRIENTES	64,613	94,516	46.3
A.1. Ingresos tributarios	14,929	17,229	15.4
Cigarrillos	1,943	2,170	11.7
Cerveza	5,417	6,124	13.1
Licores	3,723	4,866	30.7
Timbre, Circulación y Tránsito	239	212	-11.3
Registro y Anotación	488	554	13.5
Sobretasa a la Gasolina	2,810	2,989	6.4
Otros	309	314	1.6
A.2. Ingresos no tributarios	3,102	3,707	19.5
A.3. Ingresos por transferencias	46,583	73,579	58.0
GASTOS	65,064	92,630	42.4
B. GASTOS CORRIENTES	62,511	92,630	48.2
B.1. Funcionamiento	60,165	89,072	48.0
B.2. Intereses y comis. deuda pública	517	471	-8.9
B.3. Gastos por transferencias	1,829	3,088	68.8
C. DEFICIT O AHORRO CORRIENTE	2,102	1,886	-518.9
E. GASTOS DE CAPITAL	2,552	0	-100.0
G. DEFICIT O SUPERAVIT TOTAL	-450	1,886	-518.9
H. FINANCIAMIENTO	450	-1,886	-518.9

Notas: (0) cifra inferior a la unidad empleada o no significativa

Fuente: Ejecuciones presupuestales, estados financieros del GCD del Caquetá

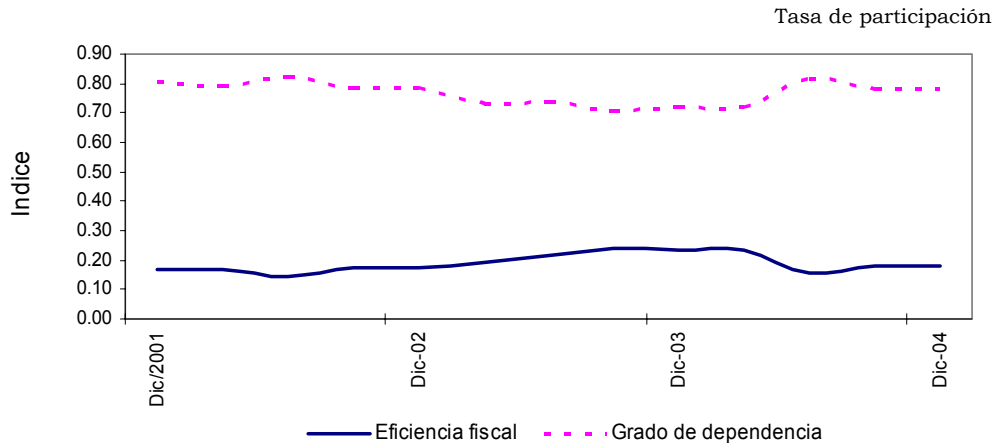
Cálculos: Banco de la República, sucursal Florencia –Estudios Económicos

Gráfico 1.
Caquetá. Evolución de los componentes de ingresos corrientes
Diciembre 2001 – diciembre 2004



Fuente: Gobernación del Caquetá-Secretaría de Hacienda Departamental

Cálculos: Banco de la República-Estudios Económicos, sucursal Florencia

Gráfico 2.**Caquetá. Gobierno central departamental, Eficiencia fiscal y grado de dependencia
Diciembre 2001 – diciembre 2004**

Cálculos: El autor

2.7.1.4 Gasto corriente, déficit o ahorro corriente

Referente a la estructura de los gastos en el año 2004, las erogaciones corrientes conformaron el 100.0% del total pagado, ya que no se registraron gastos de capital. En cuanto a los gastos de funcionamiento, correspondieron principalmente al factor laboral que cuantificó \$77.153 millones, el 83.3%, al tiempo que mostró fluctuación anual del 67.1%; lo sucedido en las entregas por bienes y servicios fue diferente, pues al consolidar \$11.919 millones, registraron una contracción anual del -14.8%. A reglón seguido, las transferencias ascendieron a \$3.088 millones, y se direccionaron hacia las entidades descentralizadas del orden nacional, en mayor cantidad que un año atrás, 68.8%.

Al finalizar el año 2004, se observó una situación fiscal positiva, equivalente a \$1.886 millones; resultado casi igual al obtenido el año anterior, cuando se registró un superávit de \$2.102 millones.

2.7.1.5 Comportamiento de la deuda

Durante el año 2004, el saldo de la deuda pública del Gobierno Central Departamental (GCD), se ubicó en \$ 3.059 millones, cifra inferior en 16.7% a la registrada en el mismo periodo un año atrás.

Los registros por concepto de las amortizaciones, en el periodo enero – diciembre de 2004, sumaron de \$612 millones, con una variación anual de 22.4%; mientras que los intereses pagados en el periodo se redujeron en 8.9%.

Cuadro 11.
Caquetá. Deuda pública, gobierno central departamental
Diciembre 2003 - 2004

Entidad	Millones de Pesos		
	Saldos a diciembre		Var. %
	2003	2004	Anual
Gobierno Central Departamental			
Desembolsos	0	0	0.0
Amortizaciones	500	612	22.4
Intereses	517	471	-8.9
Saldo	3,671	3,059	-16.7

Fuente: Secretaria de Hacienda Departamental

2.7.2 Gobierno central municipal

2.7.2.1 Ingresos totales del municipio de Florencia

Los ingresos totales del gobierno central municipal de Florencia (GCMF), registraron un crecimiento del 8.5% al pasar de \$59.927 millones en el 2003 a \$65.030 millones durante el periodo enero - diciembre del 2004.

2.7.2.2 Comportamiento de los Ingresos corrientes, tributarios y no tributarios

Los ingresos corrientes agruparon el 99.9% de los ingresos totales, los componentes de mayor cuantía fueron las transferencias, especialmente las provenientes del nivel nacional cuyo aporte ascendió a 82.0%, seguidas por los ingresos tributarios con 14.7%, y los ingresos no tributarios con 3.3%.

El crecimiento de los ingresos corrientes a diciembre de 2004, fue del 8.6%, sin embargo, el incremento más destacado se produjo en los ingresos tributarios, al avanzar en 40.2%, seguidos por las transferencias con el 5.3%, caso contrario se presentó en los ingresos no tributarios al contraerse en el 11.2%(Gráfico 3).

Dentro de los ingresos tributarios, influyó el ritmo de expansión de la sobretasa a la gasolina, con una variación significativa del 241.7%, el otro renglón importante en los recaudos tributarios fue el de timbre, circulación y tránsito con un porcentaje de crecimiento del 42.3%.

Finalmente, las rentas no tributarias registraron un comportamiento contrario ya que mostraron una reducción del 11.2%, pues a pesar que el ítem de ingresos de la propiedad avanzó 112.6% se observó una

declinación en los ingresos de la propiedad y los otros ingresos de -100.0, -39.8%, respectivamente.

Cuadro 12.
Florencia. Situación fiscal, gobierno municipal.
Diciembre 2003 - 2004

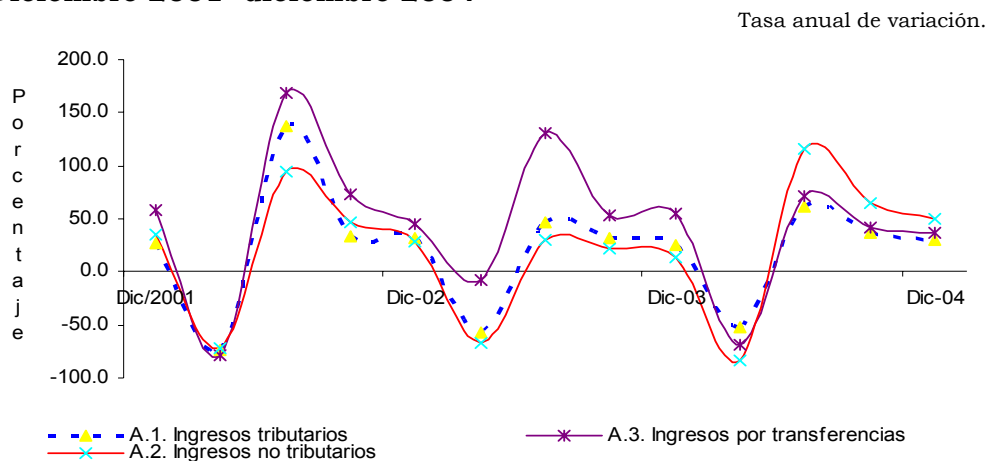
VARIABLES ECONOMICAS	Dic.2003	Dic.2004	Millones de Pesos
			Var. % Anual
INGRESOS	59,927	65,030	8.5
A. INGRESOS CORRIENTES	59,828	64,997	8.6
A.1. Ingresos tributarios	6,834	9,580	40.2
Predial y Complementarios	1,769	2,079	17.5
Industria y Comercio	3,802	3,699	-2.7
Timbre, Circulación y Tránsito	150	214	42.3
Sobretasa a la Gasolina	1,009	3,449	241.7
Otros	103	139	35.0
A.2. Ingresos no tributarios	2,398	2,130	-11.2
A.3. Ingresos por transferencias	50,596	53,288	5.3
GASTOS	57,060	60,768	6.5
B. GASTOS CORRIENTES	53,132	60,768	14.4
B.1. Funcionamiento	49,783	56,222	12.9
B.2. Intereses y comis. deuda pública	797	596	-25.3
B.3. Gastos por transferencias	2,551	3,950	54.8
C. DEFICIT O AHORRO CORRIENTE	6,696	4,230	-36.8
D. INGRESOS DE CAPITAL	99	33	-66.8
E. GASTOS DE CAPITAL	3,927	0	-100.0
G. DEFICIT O SUPERAVIT TOTAL	2,868	4,262	48.6
H. FINANCIAMIENTO	-2,868	-4,262	48.6

Notas: (0) cifra inferior a la unidad empleada o no significativa

Fuente: Ejecuciones presupuestales, estados financieros-Municipio de Florencia

Cálculos: Banco de la Republica, sucursal Florencia -Estudios Económicos

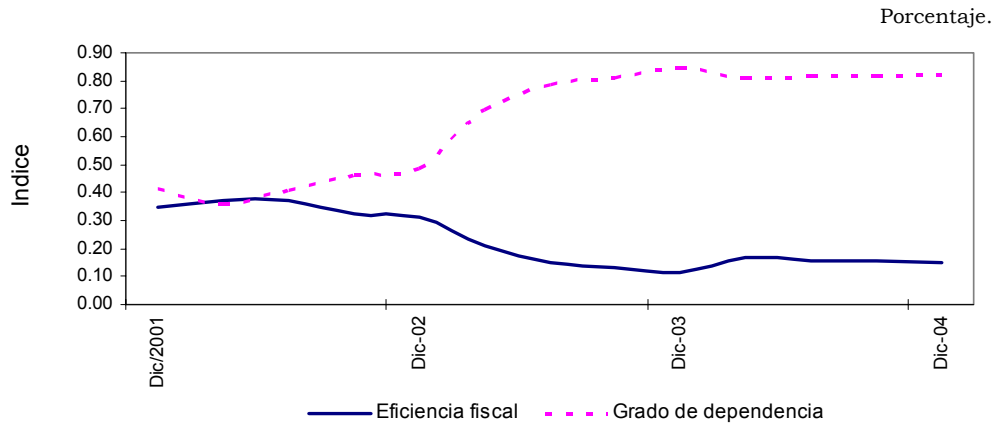
Gráfico 3.
Florencia - Evolución de los componentes de ingresos corrientes
Diciembre 2001- diciembre 2004



Fuente: Alcaldía de Florencia-Secretaría de Hacienda Municipal

Cálculos: Banco de la República-Estudios Económicos, sucursal Florencia

Gráfico 4.
Florencia. Principales indicadores fiscales del gobierno central municipal
Diciembre 2001 - diciembre 2004



Cálculos: El autor

2.7.2.3 Impuesto Predial

Durante el año 2004 el recaudo del impuesto predial, consolidó un saldo de \$2.079 millones, presentando un incremento de \$309 millones (17.5%), frente a lo registrado en el año 2003, producto de la recuperación de cartera de vigencias anteriores, lo que indica el esfuerzo realizado por la administración municipal en el cobro de sus tributos.

2.7.2.4 Gasto corriente, déficit o ahorro corriente

El acumulado de los pagos y compromisos realizados durante el año 2004 totalizó \$60.768 millones, monto que al compararlo con lo pagado el año anterior muestra un incremento de \$7.635 millones (14.4%). Dentro de estos, se destacan las erogaciones para funcionamiento que, al totalizar \$56.222 millones, aumentaron en \$6.439 millones (12.9), producto particularmente por la remuneración del trabajo al crecer en \$34.807 (970.8%), debido a que este año los docentes fueron asumidos por el municipio en su totalidad, como contrapartida a los ingresos por las transferencias provenientes de la nación.

Seguidamente se encuentra el gasto por transferencias, cuyo monto de \$3.950 millones, determinó un aumento anual del 54.8%; por ultimo, el servicio de la deuda mostró un descenso del 25.3%, frente a lo pagado en diciembre del 2003.

Durante el año 2004 el gobierno central municipal de Florencia (GCMF), mostró una posición fiscal positiva que permitió consolidar un superávit equivalente a \$4.262 millones, superior en 48.6% al obtenido en el 2003.

2.7.2.5 Comportamiento de la deuda

Al cierre del año 2004 el saldo de la deuda pública del Gobierno Central Municipal (G.C.M.F.), se ubicó en \$3.250 millones, cifra que equivale a una de reducción de \$1.912 millones (37.0%) con respecto al corte de diciembre de 2003.

Los pagos por amortización de la deuda durante el periodo enero – diciembre de 2004 fueron superiores en 6.5% a los reportados un año atrás. Los intereses, por el contrario, disminuyeron en 25.2% anual.

Cuadro 13.
Florencia. Deuda pública, gobierno central municipal
Diciembre 2003 - 2004

Entidad	Millones de Pesos		
	Saldos a diciembre		Var. %
	2003	2004	Anual
Gobierno Central Municipal (capital)			
Desembolsos	870	0	-100.0
Amortizaciones	1,795	1,912	6.5
Intereses	797	596	-25.2
Saldo	5,162	3,250	-37.0

Fuente: Secretaria de Hacienda Municipal

2.7.3 Recaudo de impuestos nacionales

Durante el año 2004 la DIAN del municipio de Florencia, recaudó un total de \$23.062 millones, reportando un decrecimiento del 8.3% frente a la cifra consolidada en el año 2003. Entre los conceptos que promovieron tal variación, figuró lo captado por IVA, que experimentó una tasa anual de variación del -35.4%, seguida por lo percibido por concepto de retención en la fuente del -8.2%; en el caso del impuesto de la renta se produjo un comportamiento contrario al registrar un incremento del 54.5%.

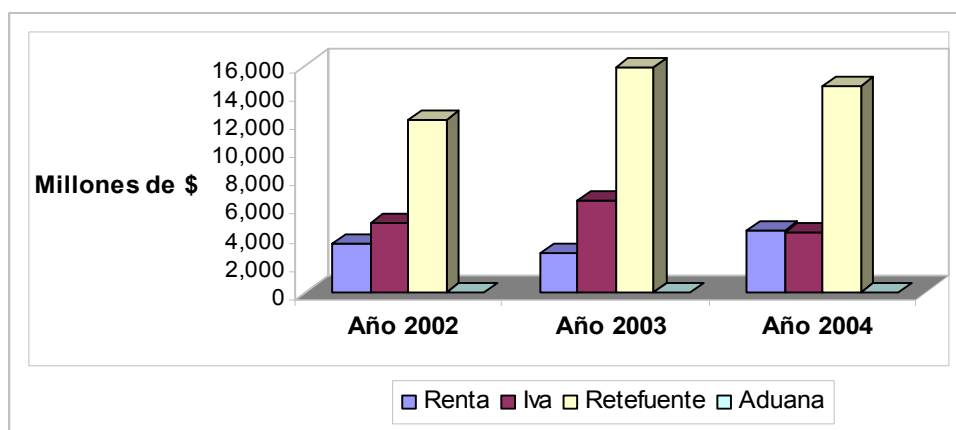
Cuadro 14.
Caquetá. Recaudo de impuestos nacionales, por tipo
Diciembre 2003 - 2004

Impuesto	Millones de Pesos		
	Enero - Diciembre		Var. %
	2003	2004	Anual
Total	25,145	23,062	-8.3
Renta	2,794	4,317	54.5
IVA	6,517	4,210	-35.4
Retefuente	15,834	14,535	-8.2

Fuente: DIAN

La evolución del recaudo de los impuestos originados en el departamento durante el 2004 (Gráfico 5), se sustentó en la retención en la fuente al contribuir con el 63.0%; en segundo lugar, los tributos por renta, aportaron el 18.7%; y finalmente, el IVA proporcionó el 18.3%; esta estructura refleja un cambio significativo al efectuar la comparación con lo ocurrido en el 2003: 62.9% en Retefuente, 11.1% de Renta y 25.9% en IVA. Este resultado es atribuible en parte a la reforma tributaria de diciembre de 2003¹ y al decreto 428 del 12 febrero del 2004, normas mediante las cuales las personas naturales tienen derecho a la devolución de dos puntos del IVA pagado por la utilización de tarjetas de crédito o débito al adquirir bienes y servicios gravados con la tarifa general del impuesto sobre las ventas.

Gráfico 5.
Caquetá. Evolución semestral del recaudo de impuestos nacionales
2002 - 2004



Fuente: DIAN-Florencia
 Cálculos: Banco de la República-Florencia

¹ ley 863 diciembre 29 de 2003

2.8 DEMOGRAFÍA Y SECTOR SOCIAL

2.8.1 Demografía

2.8.1.1 Evolución poblacional por sexo y edad 1993 - 2005

La evolución de la población de Colombia, por sexo, registró una tendencia estable entre 1993 y 2005, pues el 50.5% son hombres y el 49.5% son mujeres; en ambos casos con aumento del 0.1 puntos porcentuales. La distribución por edades revela que en Colombia predomina la gente joven, mientras que una mínima parte la constituyen personas en edad avanzada.

El grupo poblacional de hombres y mujeres, registró niveles del 31.0% en edades de 0-14 años; el 61.6% entre 15-59 años y, el 7.4% restante son mayores de 60 años.

Cuadro 15.
Colombia. Distribución poblacional por sexo y edad
1993 - 2005

EDAD	1993			2005		
	Hombres	Mujeres	Ambos sexos	Hombres	Mujeres	Ambos sexos
Total	18,378,952	18,748,343	37,127,295	22,764,130	23,275,014	46,039,144
0- 4	2,357,609	2,267,755	4,625,364	2,444,829	2,342,881	4,787,710
5-9	2,192,334	2,113,835	4,306,169	2,427,834	2,328,282	4,756,116
10-14	2,086,033	2,017,891	4,103,924	2,400,582	2,308,701	4,709,283
15-19	1,938,406	1,894,968	3,833,374	2,200,739	2,129,770	4,330,509
20-24	1,790,028	1,791,700	3,581,728	2,072,954	2,031,844	4,104,798
25-29	1,695,386	1,735,576	3,430,962	1,941,490	1,942,505	3,883,995
30-34	1,440,020	1,504,377	2,944,397	1,714,604	1,768,362	3,482,966
35-39	1,174,079	1,256,517	2,430,596	1,669,150	1,764,318	3,433,468
40-44	944,556	1,023,163	1,967,719	1,465,908	1,573,649	3,039,557
45-49	715,350	768,952	1,484,302	1,194,949	1,309,385	2,504,334
50-54	541,500	582,331	1,123,831	971,389	1,082,400	2,053,789
55-59	430,028	479,638	909,666	729,857	815,312	1,545,169
60-64	348,871	401,014	749,885	522,861	582,936	1,105,797
65-69	279,151	327,986	607,137	379,510	444,562	824,072
70-74	204,381	247,483	451,864	273,043	340,467	613,510
75-79	129,481	165,651	295,132	183,054	242,560	425,614
80+	111,739	169,506	281,245	171,377	267,080	438,457

Fuente: DANE

2.8.1.2 Participación departamental en el total nacional por proyecciones a 2005

Se estima que para el año 2005 la población colombiana se incrementará a 46.0 millones de habitantes; dentro de este total el departamento del Caquetá aportará 465 mil personas, según las proyecciones del DANE; con lo cual, el 1.0% de los residentes colombianos estarían ubicados en esta región. Los municipios de Florencia y San Vicente del Caguan, concentran la mayor parte de la población con cerca del 32.6% y el 11.1% respectivamente, del total de la población departamental.

Tal como ha ocurrido en todo el país, la población urbana ha venido creciendo más rápido que la rural, situación notable en Florencia, al concentrar el 86.5% de la población municipal; sin embargo, la comunidad rural representó la mayor proporción en el resto de los municipios.

Cuadro 16.
Caquetá. Población proyectada, según municipios
Diciembre de 2005

Municipios	Total	Cabecera	Resto
Caquetá	465,078	226,263	238,815
Florencia	151,403	130,958	20,445
Albania	14,184	4,169	10,015
Belén de los Andaquíes	9,982	3,925	6,057
Cartagena del Chairá	30,823	7,589	23,234
Curillo	15,543	9,565	5,978
El Doncello	22,821	13,093	9,728
El Pujil	17,620	7,635	9,985
La Montañita	28,206	3,278	24,928
Milán	20,823	2,602	18,221
Morelia	5,742	2,264	3,478
Puerto Rico	35,784	12,296	23,488
San José del Fragua	15,739	3,637	12,102
San Vicente del Caguán	51,677	15,110	36,567
Solano	13,244	2,978	10,266
Solita	10,407	3,389	7,018
Valparaiso	21,080	3,775	17,305

Fuente: DANE

2.8.4 Servicios públicos

2.8.4.1 Energía eléctrica

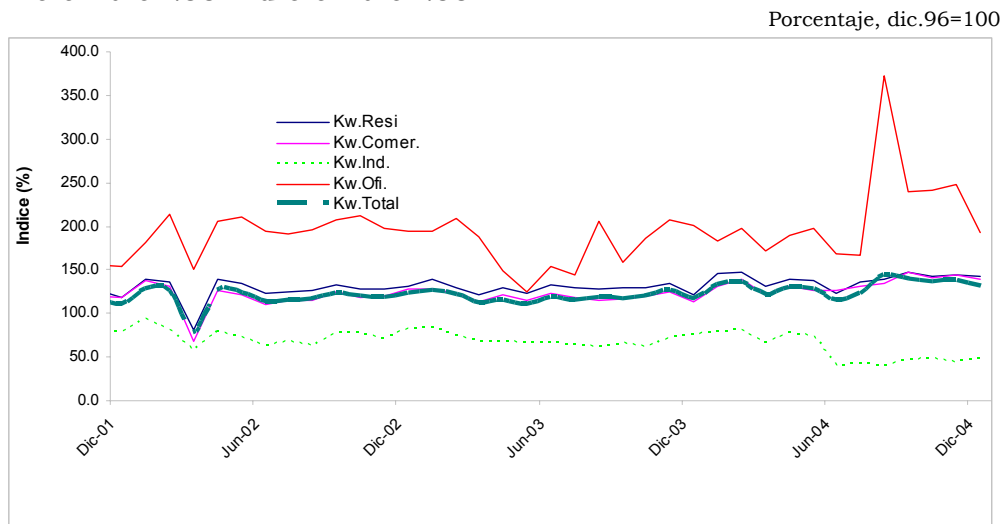
De acuerdo con los registros de Electrocaquetá S.A., E.S.P., al cierre del periodo enero - diciembre 2004, el consumo de energía eléctrica presentó un incremento de 9.9% como consecuencia de la mayor demanda, pues se pasó de 79.718 millones de kilovatios a 87.633 millones.

Cuadro 17.
Caquetá. Suscriptores y consumo de energía
Diciembre 2003 - 2004

Concepto	Número y Kwh.				
	Fin de :			Variación anual	
	Dic-2003	Jun-2004	Dic-2004	Absoluta	%
Número de Suscriptores	50,423	52,147	53,908	3,485	6.9
Residencial	46,052	47,552	49,240	3,188	6.9
Comercial	3,773	4,003	4,079	306	8.1
Industrial	75	56	55	-20	-26.7
Oficial	523	536	534	11	2.1
Consumo (K.W.H.) *	79,718,893	42,476,468	87,633,379	7,914,486	9.9
Residencial	51,144,250	27,272,887	55,352,094	4,207,844	8.2
Comercial	15,346,105	8,337,220	17,318,166	1,972,061	12.9
Industrial	2,805,042	1,418,196	2,335,386	-469,656	-16.7
Oficial	10,423,496	5,448,165	12,627,733	2,204,237	21.1

* Acumulado de enero al mes de referencia
Fuente: ELECTROCAQUETA S.A,E.S.P

Gráfico 6.
Caquetá. Índice de consumo de energía
Diciembre 2001- diciembre 2004



Fuente: Electrocaqueta s.a, e.s.p
Cálculos: Estudios Económicos-Banco de la República, sucursal Florencia

Sobre dicho comportamiento influyeron las variaciones positivas que presentaron en la actividad oficial, 21.1%; la actividad comercial en 12.9% y por ultimo el sector residencial con 8.2%; por el contrario, el sector industrial redujo el consumo en 16.7%, producto de la transformacion de algunas empresas y la liquidación de otras.

Los 3.485 nuevos suscriptores, correspondieron al sector residencial, comercial y publico, que denotaron expansión del 6.9%, 8.1% y 2.1% anual respectivamente.

2.8.4.3 Acueducto

Según los registros de SERVAF S.A, E.S.P., al finalizar el año 2004 la ciudad de Florencia, presentó un comportamiento positivo en cuanto al consumo de agua, pues la tasa anual de variación fue del 4.2%; el sector oficial fue el responsable de una mayor demanda con 16.9%; el residencial aumentó 3.8%; y el comercio observó un descenso del 5.5%.

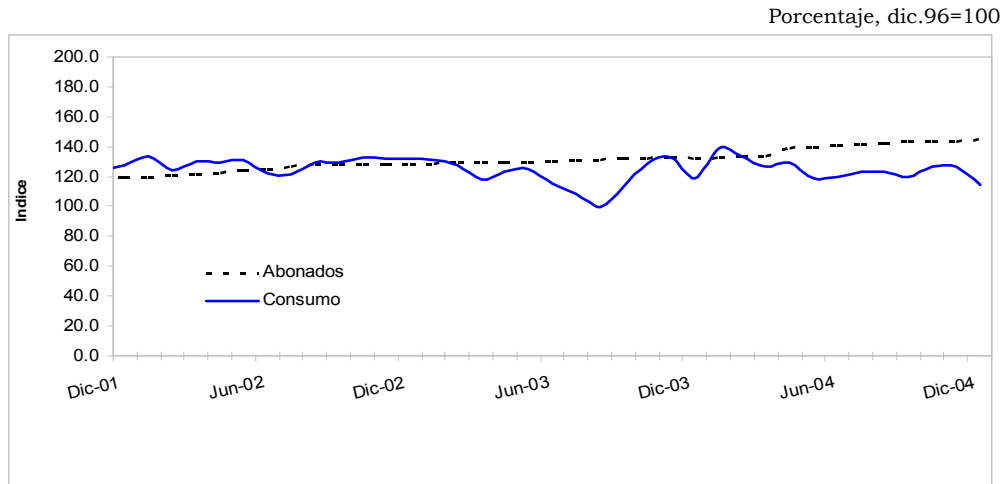
En cuanto a suscripciones, SERVAF S.A E.S.P., presentó un aumento de 1.383 nuevos beneficiarios, con una tasa anual de variación del 5.4%, comportamiento promovido por las mayores conexiones del sector residencial y oficial, con fluctuaciones en ambos casos del 5.9% y el 1.2%; por ultimo, el sector comercial descendió en -0.5% frente a lo observado en igual periodo del año 2003 (Gráfico 7).

Cuadro 18.
Florencia. Suscriptores y consumo de acueducto
Diciembre 2003 - 2004

Concepto	Número y Mtrs ³				
	Fin de :			Variación anual	
	Dic-2003	Jun-2004	Dic-2004	Absoluta	%
Número de Suscriptores	25,410	26,024	26,793	1,383	5.4
Residencial	23,542	24,193	24,930	1,388	5.9
Oficial	259	262	262	3	1.2
Comercial	1,609	1,569	1,601	-8	-0.5
Consumo (Mtrs ³) *	6,773,066	3,573,238	7,055,672	282,606	4.2
Residencial	5,534,277	2,915,452	5,741,860	207,583	3.8
Oficial	639,684	369,906	747,760	108,076	16.9
Comercial	599,105	287,880	566,052	-33,053	-5.5

* Acumulado de enero al mes de referencia
Fuente: SERVAF S.A, E.S.P

Gráfico 7.
Florencia. Consumo y suscriptores al servicio de acueducto
Diciembre 2001 - diciembre 2004



Fuente: Servaf s.a, e.s.p

Cálculos: Estudios Económicos-Banco de la República, sucursal Florencia

2.8.4.4 Telecomunicaciones

Los registros disponibles en la Empresa Colombia Telecomunicaciones “Telecom S.A E.S.P”, al finalizar diciembre de 2004, reportan un total de 20.084 suscriptores, guarismo inferior en 2.0% anual, frente al número de abonados contabilizados en igual periodo del año anterior. (Cuadro 19).

Con excepción de la telefonía rural, que se incremento en 3.1% anual, los usuarios referidos mostraron reducciones de 23.3%, 6.0% y 0.4% respectivamente, en los sectores comercial y el residencial la caída se asoció a la presencia de operadores de telefonía celular.

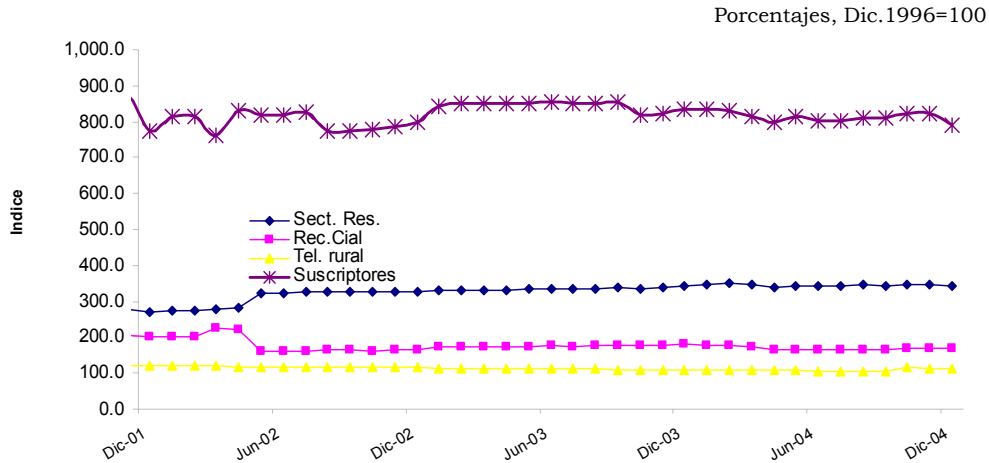
Cuadro 19.
Florencia. Suscriptores al servicio de telefonía
Diciembre 2003 - 2004

Concepto	Fin de :			Variación anual	
	Dic-2003	Jun-2004	Dic-2004	Absoluta	%
Número de Suscriptores	20,498	20,123	20,084	-414	-2.0
Residencial	15,207	15,092	15,150	-57	-0.4
Comercial	4,952	4,770	4,657	-295	-6.0
Telefonía rural	64	68	66	2	3.1
Otros	275	193	211	-64	-23.3

Nota: (0) No registro movimiento o la variación es poco significativa

Fuente: TELECOM S.A,E.S.P.

Gráfico 8.
Florencia. Índice de suscriptores de telefonía
Diciembre 2001- diciembre 2004



Fuente: Telecom s.a,e.s.p.

Cálculos: Estudios Económicos-Banco de la República, sucursal Florencia

2.9 SECTOR REAL

2.9.5 Ganadería

2.9.5.1 Precios

Al finalizar el mes de diciembre del año 2004, según los registros de COFEMA S.A., la cotización promedio para la negociación de los tipos para la negociación de los tipos de ganado bovino macho y hembra, fue de \$2.115,00 y \$1.929,17 por kilo en pie respectivamente (Cuadro 20), estos precios comparados con el mismo periodo del año 2003, muestran una contracción en la tasa anual de variación al descender de 0.5% a -9.6% en los primeros y de 0.2% a -9.4% en las segundas (Gráfico 9).

Los factores explicativos de tal comportamiento fueron, del lado de la oferta, la continuación de una fase de liquidación; del lado de la demanda, la nueva carretera que mejoró los negocios de bovinos con el resto del país.

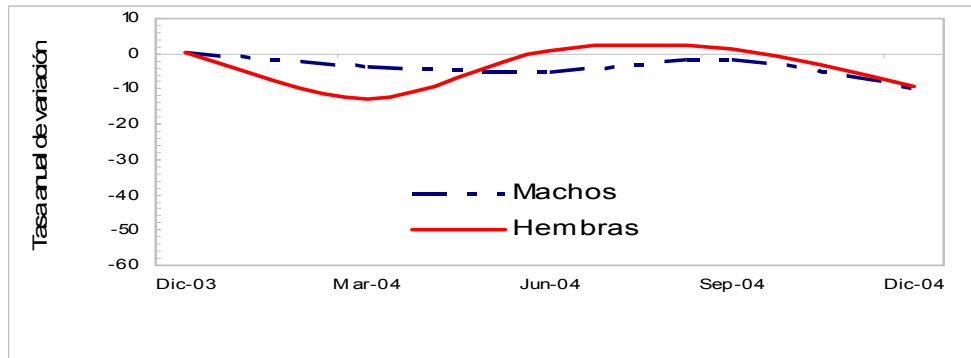
Cuadro 20.
Florencia. Precio promedio del ganado bovino
Diciembre 2003 - 2004

Concepto	Pesos y Porcentajes			
	Fin de:		Variación anual	
	Dic-2003	Dic-2004	Absoluta	%
Macho calidad extra	2,300.00	2,357.50	57.50	2.5
Macho calidad primera	2,200.00	2,087.50	-112.50	-5.1
Macho calidad segunda	2,125.00	1,900.00	-225.00	-10.6
Hembra calidad extra	2,100.00	2,137.50	37.50	1.8
Hembra calidad primera	2,000.00	1,975.00	-25.00	-1.3
Hembra calidad segunda	1,925.00	1,675.00	-250.00	-13.0

Fuente: COFEMA S.A

Gráfico 9.
Florencia. Precio promedio para el ganado bovino, según sexo,
Diciembre 2003 - diciembre 2004

Tasa anual de variación, sobre valores en pesos de 1998



Fuente: Cofema, s.a

Cálculos: Estudios Económicos-Banco de la República-Florencia

2.9.5.2 Movimiento

Según los registros disponibles del “Comité Departamental de Ganaderos del Caquetá, s.a.”, en el año 2004 las reses en pie negociadas con otras regiones del interior del país² descendieron en -23.4% anual con respecto al mismo periodo del año 2003, al comparar las 91.209 reses salidas en dicho periodo con los 119.059 ejemplares movilizados en igual lapso del 2003 (Cuadro 21), esta disminución puede relacionarse con el mayor abigeato presentado en la región, delito que influyó en las expectativas del movimiento, lo cual afecta al sector ganadero.

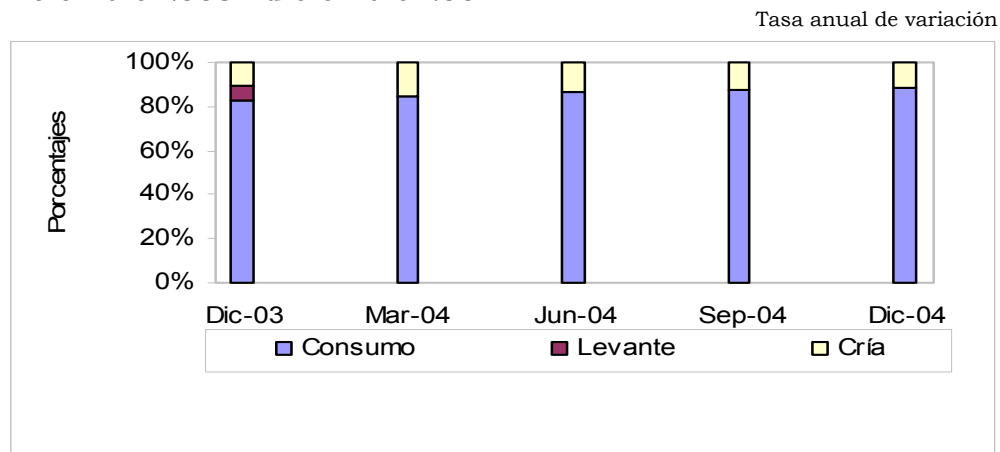
² Tradicionalmente los negocios se hacen con plazas del Valle del Cauca, Huila, Tolima y Cundinamarca.

Cuadro 21.**Florencia. Movimiento de ganado bovino según destino
Diciembre 2003 - 2004**

Concepto	Ejemplares y porcentajes						
	Fin de		Variación	Enero - Diciembre		Variación anual	
	Dic-2003	Dic-2004	%	2003	2004	Absoluta	%
Bovinos	8,350	6,012	-28.0	119,059	91,209	-27,850	-23.4
Consumo	6,928	5,527	-20.2	98,444	81,075	-17,369	-17.6
Levante	0	14	N.C	8,200	14	-8,186	-99.8
Cría	1,422	471	-66.9	12,415	10,120	-2,295	-18.5
Porcinos	57	115	101.8	1576	556	-1020	-64.7

Fuente: Comité Departamental de ganaderos del Caquetá, s.a.

Por actividad económica, los ejemplares negociados en el período de análisis, se destinaron al consumo en proporción del 88.9%; a levante el 0.02% y el restante 11.1% se dirigió a la cría (Gráfico 10).

Gráfico 10.**Florencia. Evolución del movimiento ganadero, según tipo.
Diciembre 2003 - diciembre 2004**

Fuente: Comité Departamental de ganaderos del Caquetá, s.a.
Cálculos: Estudios Económicos-Banco de la República-Florencia

2.9.5.3 Degüello

Entre los meses de enero y diciembre de 2004 el sacrificio de ganado tanto bovinos como de porcino en la ciudad de Florencia, según registros del DANE, mostró un aumento en la tasa anual de variación de los primeros, 37.4% y descenso de 0.2% en los segundos.

Los 24.632 ejemplares, consumidos en el 2004, presentaron un peso medio de 364.7 kilogramos por res; por sexo el mayor peso correspondió a los machos, 122.5%

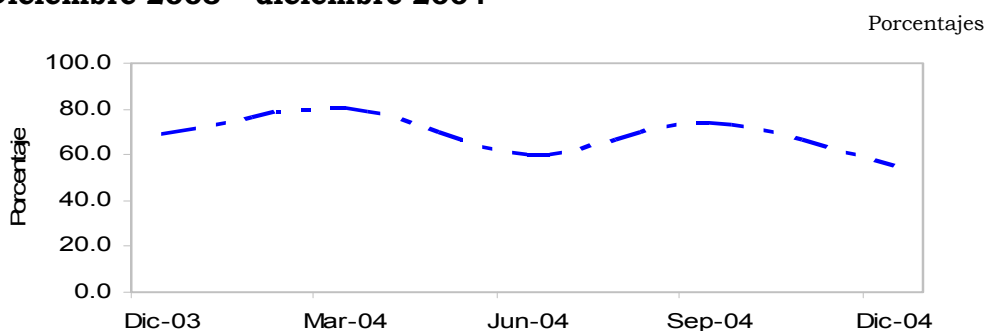
Cuadro 22.
Florencia. Degüello de ganado bovino
Diciembre 2003 - 2004

Concepto	Número, Kilogramos y porcentajes						
	Fin de		Variación	Enero - Diciembre		Variación anual	
	Dic-2003	Dic-2004	%	2003	2004	Absoluta	%
Total degüello bovinos (cabezas)	1,541	2,479	60.9	17,932	24,632	6,700	37.4
Machos	474	1,099	131.9	5,614	8,330	2,716	48.4
hembras	1,067	1,380	29.3	12,318	16,302	3,984	32.3
Total peso bovinos (kilogramos)	571,824	914,420	59.9	6,596,394	8,984,260	2,387,866	36.2
Machos	187,704	417,620	122.5	2,207,749	3,165,400	957,651	43.4
hembras	384,120	496,800	29.3	4,388,645	5,818,860	1,430,215	32.6
Total degüello porcinos (cabezas)	749	778	3.9	6,603	6,587	-16	-0.2
Machos	449	484	7.8	3,877	3,850	-27	-0.7
hembras	300	294	-2.0	2,726	2,737	11	0.4
Total peso porcinos (kilogramos)	55,122	72,440	31.4	666,967	610,885	-56,082	-8.4
Machos	35,022	45,980	31	303,394	361,385	326,363	19.1
hembras	20,100	26,460	32	363,573	249,500	229,400	-31.4

Fuente: DANE

El sacrificio de bovinos durante el año 2004 se caracterizó por incluir un alto volumen de hembras, 66.2% (Gráfico 11), con lo cual la tasa anual de variación fue positiva en 32.3%.

Gráfico 11.
Florencia. Evolución del degüello de hembras al total.
Diciembre 2003 - diciembre 2004



Fuente: DANE

Cálculos: Estudios Económicos-Banco de la República, Florencia

Respecto a los porcinos, el degüello de 6.587 ejemplares, significó una mayor matanza de los machos (0.4%), caso contrario se presentó en el caso de las hembras con -0.7%, frente a lo sacrificado un año atrás.

2.9.6 Sector de la construcción

2.9.6.1 Stock de vivienda

Durante el segundo semestre de 2004 el DANE estimó en 106.412 unidades el número de viviendas existentes en el departamento del Caquetá, con incremento del 4.6% frente a igual periodo del 2003. De acuerdo con la distribución geográfica, en la zona rural se concentró el 51.7% (71.581 unidades) de las viviendas, de tal manera que el 48.3% (34.831 unidades) restante se ubicó en las cabeceras municipales.

Por tipo de tenencia, la vivienda propia representó el 74.3% (79.094 unidades) y la arrendada correspondió al 15.3% (16.331 unidades). No obstante, por sectores (urbano y rural), en las cabeceras municipales se agrupó el 65.2% en modalidad propia y el 34.4% como arrendada; entretanto, en la zona rural, se observó una mayor concentración en la vivienda propia (78.8%) frente a la arrendada (6.1%).

Cuadro 23.

Caquetá. Stock de vivienda, por tipo de tenencia, según cabecera y resto

II Semestre 2003 – 2004

Periodo	Total				Cabecera				Resto			
	Total	Propia	Arrenda	Otro	Total	Propia	Arrenda	Otro	Total	Propia	Arrenda	Otro
	2003											
III trimestre	100,675	74,580	15,973	10,122	34,800	22,690	11,961	149	65,875	51,890	4,012	9,973
IV trimestre	101,778	75,449	16,040	10,289	34,800	22,690	11,961	149	66,978	52,759	4,079	10,140
	2004											
III trimestre	105,209	78,150	16,252	10,807	34,808	22,695	11,964	149	70,401	55,455	4,288	10,658
IV trimestre	106,412	79,094	16,331	10,987	34,831	22,710	11,971	150	71,581	56,384	4,360	10,837

Fuente: DANE

2.9.6.6 Licencias de construcción

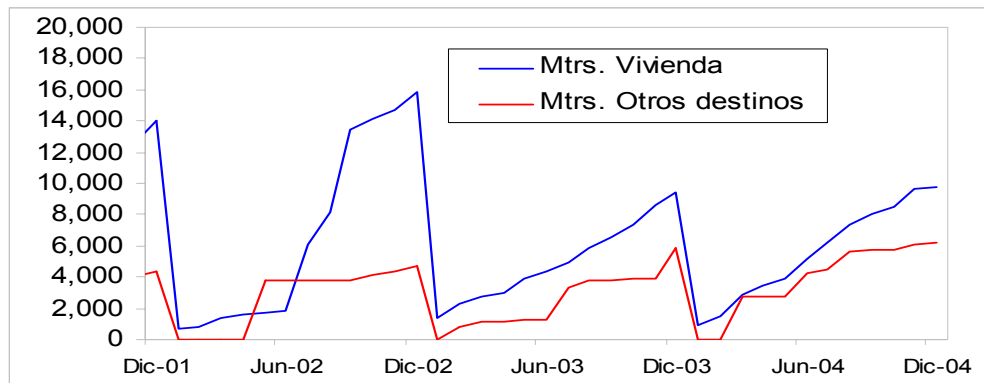
Durante el año 2004 la actividad edificadora en el departamento del Caquetá presentó un mejor comportamiento que el logrado en el 2003, toda vez que la superficie aprobada registró un incremento anual del 5.1% (770 m²), al pasar el área acumulada de 15.184 m² (147 licencias) a 15.954 m² (142 licencias), este avance se explica por los proyectos orientados a vivienda, que alcanzaron un total de 9.771 m² superior en 0.8% (393 m²) a lo registrado el año anterior.

Cuadro 24.
Caquetá. Actividad edificadora
Diciembre 2003 - 2004

Destino	Número, M ² y porcentajes							
	Enero - Dic. 2003		Enero - Dic. 2004		Variación absoluta		Variación %	
	No.Lic	Area(m ²)	No.Lic	Area(m ²)	No.Lic	Area(m ²)	No.Lic	Area(m ²)
Total	147	15,184	142	15,954	-5	770	-3.4	5.1
Vivienda	126	9,378	127	9,771	1	393	0.8	4.2
Otros destinos	21	5,806	15	6,183	-6	377	-28.6	6.5

Fuente: DANE

Gráfico 12.
Caquetá. Área licenciada para construcción, por destino
Diciembre 2001 - diciembre 2004



Fuente: DANE

Cálculos: Banco de la República - Estudios Económicos, sucursal Florencia

2.9.6.7 Financiación de vivienda

Según resultados obtenidos en el año 2004, para el Caquetá la dinámica de los créditos para la compra de vivienda registró un desempeño positivo tanto a nivel departamental, como para la ciudad capital. En el primer caso, el monto total de desembolsos fue \$2.062 millones, (93.7% se destinaron a la financiación de vivienda usada y el restante 6.3% para la nueva); en la situación de Florencia, destino \$3.719 millones, (97.3% en vivienda usada y el 2.7% en vivienda nueva).

En consecuencia los montos señalados, reflejarán variaciones anuales del 7.5% y 95.3% tanto en el departamento como en la capital.

Cuadro 25.
Caquetá. Valor de los créditos entregados y número de viviendas financiadas, por vivienda nueva y usada
Diciembre 2003 – 2004

Destino	Tipo de Vivienda	Millones de pesos					
		Enero - Dic. 2003		Enero - Dic. 2004		Variación %	
		Valor credito	Nº de vivienda	Valor credito	Nº de vivienda	Valor credito	Nº de vivienda
Nacional	Total	1,137,049	47,969	1,309,930	44,787	15.2	-6.6
	Nueva	730,317	35,841	796,918	29,573	9.1	-17.5
	Usada	406,732	12,128	513,012	15,214	26.1	25.4
Caquetá	Total	1,919	75	2,062	81	7.5	8.0
	Nueva	67	2	130	4	94.0	100.0
	Usada	1,852	73	1,932	77	4.3	5.5
Florencia	Total	1,904	75	3,719	68	95.3	-9.3
	Nueva	0	0	101	3	Ind.	Ind.
	Usada	1,904	75	3,618	65	90.0	-13.3

Fuente: DANE

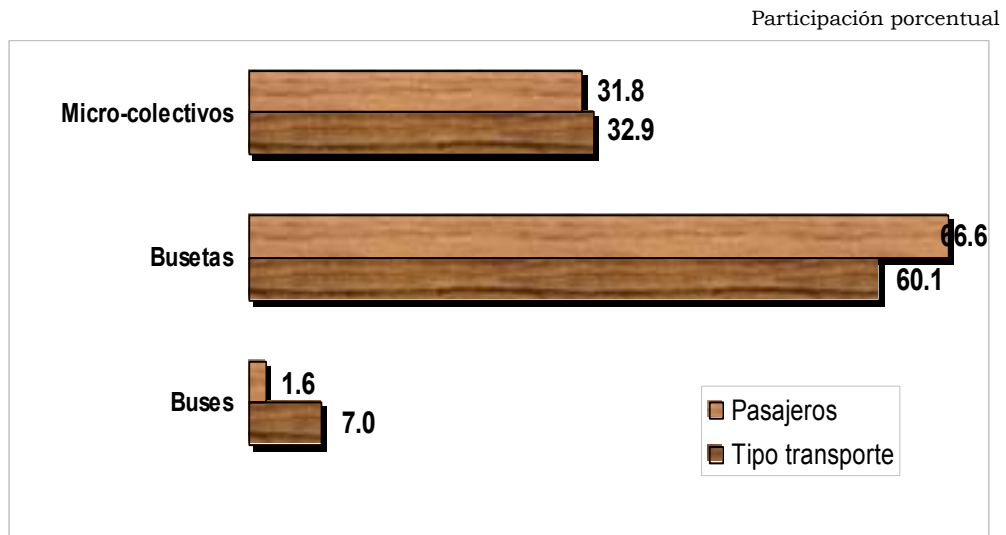
2.9.7 Transporte

2.9.7.1 Transporte público urbano de pasajeros

Según los registros del DANE para esta actividad, los cuales están sujetos a revisión debido a su carácter provisional, la ciudad de Florencia registró en el 2004 un promedio de 158 unidades vehiculares dedicadas al servicio público, que comparadas con el año inmediatamente anterior representan un aumento del 2.6%. El stock vehicular referido, movilizó 10.7 millones de pasajeros, equivalente a un descenso del 14.4% anual.

La distribución por tipo de vehículo mostró un 60.1% para busetas, 32.9% para micro-colectivos y el restante 7.0% para buses. Las busetas conformaron la mayor oferta del servicio y movilizaron el 66.6% de las personas que frecuentan este medio; los micro-colectivos el 31.8% y finalmente, los buses corrientes, trasladaron el 1.6% de los usuarios (Gráfico 13).

Gráfico 13.
Florencia. Parque automotor y pasajeros movilizados
Año 2004



Fuente: DANE

Cálculos: Banco de la República-Estudios Económicos, sucursal Florencia