

**Informe de Coyuntura
Económica Regional del Cauca**

Segundo semestre de 2004

**Convenio Interadministrativo
N° 111 (Abril de 2000)**

Gerente General Banco de la República

José Darío Uribe

Director DANE

Ernesto Rojas Morales

Subgerente de Estudios Económicos del
Banco de la República

Jorge Hernán Toro Córdoba

Subdirector DANE

Pedro José Fernández Ayala

Comité Directivo Nacional ICER

Director Unidad Técnica del Banco de la
República

Carlos Julio Varela Barrios

Coordinadora Estudios Económicos
Regionales del Banco de la República

Sandra Patricia González Serna.

Director Técnico DIRPEN del DANE

Javier Alberto Gutiérrez López

Coordinación Operativa DIRPEN - DANE

Hernando Flórez Álvarez – Coordinador

Ximena Pardo Peña

Coordinación Regional ICER

Gerente Banco de la República sucursal
Popayán

Luis James Torres Guerrero

Director Regional DANE

Alfredo Almeida García

Banco de la República, Sucursal Cali

Julio Escobar Potes

DANE, Territorial Cauca

Patricia Lucero Toledo

Banco de la República, Sucursal Popayán

Fredy Hernando Navarrete Echeverri

Javier Antonio Velasco García

DANE, Territorial Cauca

Jaime Muñoz Pabón

Entidades Participantes

Cámara de Comercio del Cauca

Néstor Orlando Sandoval Holguín

Universidad del Cauca

Andrés Mauricio Gómez Sánchez

Diseño

Diseño Editorial

Mercadeo y Ediciones DANE

Impresión

Banco de la República, Bogotá

Diseño de Portada

Claudia F. Pinzón Gómez

Marzo de 2005

ICER

EDITORIAL

CENSO GENERAL 2005

El Departamento Administrativo Nacional de Estadística DANE, realizará a partir del 22 de mayo próximo, el Censo General 2005 que, sin duda es la operación estadística más importante que pueda emprender un país. Por tanto, impone a los responsables de su desarrollo e implementación la más cuidadosa y eficiente planeación y ejecución.

El Censo General 2005 tiene como objetivo principal, realizar un censo de tipo general que permita disponer de información veraz, oportuna, pertinente, confiable e integrada sobre el volumen y composición de la población, de los hogares y de las viviendas, así como los marcos estadísticos básicos de los establecimientos económicos y las unidades agropecuarias. La incorporación de toda esta información permitirá que los municipios puedan realizar estudios de tipo socio-económico, y abrir un nuevo conjunto de temas socio-demográficos que van a enriquecer la actividad estadística en Colombia.

El rediseño del Censo permite ampliar la temática básica y aplicada en todo el universo, incorporando temas sustantivos de importancia estratégica para la planeación social, como pobreza, calidad de vida y perspectiva de género, mediante la aplicación de una encuesta cocensal, representativa de todos y cada uno de los municipios del país, incluyendo sus áreas rurales.

Dentro de las innovaciones básicas que viabilizan el proyecto censal con aseguramiento de calidad y eficiencia son:

1. Recolección de información en un periodo de seis meses, con el fin de no concentrar los riesgos en un solo día.
2. Aplicación de la tecnología CAPI (Computer Assisted Personal Interviewing) mediante el uso de dispositivos manuales de captura automatizada de datos
3. Transmisión electrónica inmediata de datos a los centros de captura
4. Control y consolidación de la información a los niveles territoriales programados
5. Acceso universal a los microdatos y metadatos censales, respetando la ley de reserva estadística.

Esta nueva concepción de censo adoptada por Colombia constituye un nuevo paradigma que recoge y desarrolla varias iniciativas en estas materias, consideradas a nivel internacional en foros auspiciados por las agencias de cooperación, las cuales no son ajenas a esta corriente de revisión de métodos y tecnologías censales.

Es así como los entes territoriales contarán con una amplia información que les facilitará su gestión.

COMITÉ DIRECTIVO NACIONAL



CONTENIDO	Pg.
1. INDICADORES ECONÓMICOS NACIONALES	2
1.1 PRECIOS	3
2. INDICADORES DE COYUNTURA ECONOMICA REGIONAL	7
2.1 PRODUCTO INTERNO BRUTO	8
2.1.1 Participación del PIB dentro del total nacional	8
2.1.2 Vocación productora del departamento	10
2.3 MERCADO LABORAL	11
2.4 MOVIMIENTO DE SOCIEDADES	12
2.4.1 Sociedades constituidas	12
2.4.2 Sociedades reformadas	14
2.4.3 Sociedades disueltas	15
2.4.4 Capital neto suscrito	16
2.5 SECTOR EXTERNO	18
2.5.1 Análisis exportaciones no tradicionales (FOB)	18
2.5.2 Análisis importaciones (CIF)	19
2.5.3 Balanza comercial	21
2.6 ACTIVIDAD FINANCIERA	21
2.6.1 Monto Colocaciones nominales –operaciones activas	21
2.6.2 Monto Captaciones nominales–operaciones pasivas	25
2.7 SITUACIÓN FISCAL	27
2.7.1 Gobierno central departamental	27
2.7.1.1 Ingresos	27
2.7.1.2 Gastos	29
2.7.2 Gobierno central municipal	29
2.7.2.1 Ingresos	29
2.7.2.2 Gastos	31
2.7.3 Recaudo de impuestos nacionales	31
2.7.5 Comportamiento de la deuda	32
2.8 DEMOGRAFÍA Y SECTOR SOCIAL	33
2.8.4 Servicios públicos	33
2.8.4.1 Energía eléctrica	33
2.8.4.3 Agua potable	38
2.8.4.4 Alcantarillado	39
2.8.4.5 Telecomunicaciones	39
2.9 SECTOR REAL	40
2.9.1 Agricultura	40
2.9.1.1 Caña de azúcar	40
2.9.1.2 Evaluación agropecuaria	42
2.9.6 Sacrificio de ganado	46
2.9.6.1 Ganado vacuno, según número de cabezas y peso, por sexo	46
2.9.6.2 Ganado porcino, según número de cabezas y peso, por sexo	46
2.9.7 Sector de la construcción	47
2.9.7.1 Stock de vivienda	47
2.9.7.2 Índice de costos de la construcción	49
2.9.7.6 Licencias de construcción	49
ANEXOS	52
ANEXO ESTADÍSTICO ICER	

Lista de cuadros

	Pag.
Cuadro 1.1	Índice de precios al consumidor y al productor – Total Nacional. Año completo 2003 – 2004. 3
Cuadro 2.1.2	Cuentas departamentales de Colombia 1994 – 2002 10
Cuadro 2.3.1	Departamento del Cauca. Indicadores de fuerza laboral 2001 – 2004 12
Cuadro 2.4.1	Popayán. Sociedades constituidas. Año 2003-2004 13
Cuadro 2.4.2	Cauca. Sociedades reformadas. Año 2003-2004 14
Cuadro 2.4.3	Cauca. Sociedades liquidadas. Año 2003-2004 15
Cuadro 2.4.4	Cauca. Inversión neta. Año 2003-2004 17
Cuadro 2.5.1	Cauca. Balanza comercial. Año 2003-2004 21
Cuadro 2.6.1	Cauca. Saldo de la cartera del sistema financiero, a precios Corrientes. Diciembre de 2003. Sept. y Diciembre de 2004 22
Cuadro 2.6.2	Popayán. Saldo de la cartera del sistema financiero, a precios Corrientes. Diciembre de 2003. Sep. y Diciembre de 2004 23
Cuadro 2.6.3	Cauca. Saldo de las captaciones de recursos del sistema Financiero. Diciembre de 2003. Sep. y Diciembre de 2004 25
Cuadro 2.6.4	Popayán. Saldo de las captaciones de recursos del sistema Financiero. Diciembre de 2003. Sept. y Diciembre de 2004 26
Cuadro 2.7.1	Administración local de impuestos Popayán. Recaudo de Impuestos por tipo. Segundo Semestre de 2003-2004 31
Cuadro 2.7.2	Cauca. Saldo de la deuda pública del gobierno central departamental y municipal. Junio y diciembre 2003. Dic. de 2004 33
Cuadro 2.8.1	Cauca. Consumo de energía eléctrica, según usos. Primer y Segundo Semestre de 2003-2004 34
Cuadro 2.8.2	Cauca. Número de suscriptores, valor del servicio de energía Subsidios otorgados y valor. Segundo Semestre 2003-2004 35
Cuadro 2.8.3	Popayán. Consumo de energía eléctrica según usos. Primer y Segundo Semestre 2003-2004 36
Cuadro 2.8.4	Popayán. Número de suscriptores, valor del servicio de energía Subsidios otorgados y valor. Segundo Semestre 2003-2004 37
Cuadro 2.8.5	Popayán. Suscriptores al acueducto municipal, M ³ de agua Vendidos y teléfonos, Primer y Segundo Semestre 2003-2004 39
Cuadro 2.9.1	Departamento del Cauca. Producción de Azúcar, Caña y Rendimiento Comercial. Julio - Diciembre 2003-2004 41
Cuadro 2.9.2	Evaluaciones de los principales cultivos 2003-2004 42
Cuadro 2.9.3	Popayán. Sacrificio de ganado vacuno y porcino, por sexo, cabezas y kilos, según trimestres 2003-2004 44
Cuadro 2.9.4	Cauca. Stock de vivienda. Segundo Semestre 2003 – 2004 47
Cuadro 2.9.5	Popayán. Índice, variación mensual y acumulada del Costo de Construcción de Vivienda. Segundo Semestre 2003-2004 47
Cuadro 2.9.6	Popayán. Comportamiento del ICCV según grupo de costos Enero – Junio 2003-2004 48
Cuadro 2.9.7	Popayán. Área por construir, según trimestres 2003-2004 50

Lista de Gráficas

		Pag.
Gráfica 1.1	Colombia. Variación porcentual mensual del IPC – IPP Enero - Diciembre 2003 – 2004	3
Gráfica 2.1.1	Crecimiento del PIB del Cauca y Nacional 1998-2002	9
Gráfica 2.1.2	Participación en el PIB Nacional de Nariño, Boyacá Putumayo y cauca 1990 – 2002	9
Gráfico 2.4.1	Cauca. Sociedades constituidas, distribución relativa de Capital. Año completo 2003 - 2004.	14
Gráfica 2.4.2	Cauca. Sociedades reformadas, distribución relativa de capital Año 2003 - 2004	15
Gráfica 2.4.3	Cauca. Sociedades disueltas, distribución relativa de de capital Año 2003 - 2004.	15
Gráfica 2.4.4	Cauca. Inversión neta de capital. Año 2003 – 2004	17
Gráfica 2.5.1	Cauca. Exportaciones no tradicionales registradas según clasificación CIU. Distribución porcentual. Segundo Semestre 2004	18
Gráfica 2.5.2	Cauca. Exportaciones no tradicionales registradas por Valor, Según países de destino. II Semestre de 2004.	18
Gráfica 2.5.3	Cauca. Importaciones registradas, según clasificación CIU Distribución porcentual del valor CIF. II Sem. de 2004	20
Gráfica 2.5.4	Cauca. Importaciones registradas por valor, según país de origen. Segundo Semestre de 2004.	20
Gráfica 2.5.5	Cauca. Balanza comercial. II Semestre 2003-2004	21
Gráfica 2.6.1	Cauca. Cartera neta del sistema financiero. Diciembre de 2004.	23
Gráfica 2.6.2	Popayán. Cartera neta de los bancos comerciales. Participación por tipo. Diciembre de 2004.	24
Gráfico 2.6.3	Cauca. Captaciones de recursos de los bancos comerciales, participación porcentual por producto. Dic. de 2004	26
Gráfico 2.6.4	Popayán. Captaciones de recursos de los bancos comer- ciales participación porcentual por producto. Diciembre de 2004.	27
Gráfico 2.7.1	Cauca. Evolución de los ingresos tributarios del Gobierno Central Departamental. Saldo a diciembre 2002-2004.	27
Gráfica 2.7.2	Comportamiento de los ingresos y gastos corrientes. Gobierno Central Departamental. Dic.de 2002 – 2004.	28
Gráfica 2.7.3	Popayán. Comportamiento de los ingresos corrientes de la Administración Central Municipal. Saldo a diciembre 2002 - 2004.	29
Gráfica 2.7.4	Popayán. Comportamiento de los ingresos y gastos corrientes, Gobierno Central Municipal. Saldos a Diciembre de 2002-2004	30
Gráfica 2.7.5	Popayán. Recaudo de impuestos nacionales por tipo. Segundo Semestre de 2003-2004.	32
Gráfica 2.6.6	Cauca. Saldo de la deuda pública del Gobierno Central Departamental y Municipal. Saldo a Diciembre de 2003- 2004.	33
Gráfica 2.8.1	Cauca. Valor facturado por el consumo de energía eléctrica.	

Gráfica 2.8.2	Segundo Semestre de 2003-2004. Popayán. Valor pagado por el servicio de energía eléctrica. Segundo Semestre de 2003-2004.	35 37
Gráfica 2.8.3	Popayán. Valor del consumo de M ³ de agua vendida. Segundo Semestre 2003-2004.	40
Gráfica 2.9.1	Colombia y Cauca. Producción de Caña molida 2003-2004	41
Gráfica 2.9.2	Colombia y Cauca. Producción de Azúcar 2003-2004.	41
Gráfica 2.9.3	Cauca. Cultivos Permanentes y Semipermanentes Hectáreas cosechadas 2003 – 2004	43
Gráfica 2.9.4	Cauca. Cultivos Permanentes y Semipermanentes Producción en Toneladas 2003 – 2004	43
Gráfica 2.9.5	Cauca. Cultivos Anuales y Semestrales. Hectáreas Cosechadas 2003 – 2004	44
Gráfica 2.9.6	Cultivos Anuales y Semestrales. Producción 2003 – 2004	45
Gráfica 2.9.7	Cauca. Stock de vivienda. Segundo Semestre 2003-2004	47
Gráfica 2.9.8	Popayán. Índice, variación mensual y acumulada del Costo de Construcción de Vivienda. II Semestre de 2003-2004.	47
Gráfica 2.9.9	Popayán. Área por construir de acuerdo a licencias aprobadas, por destinación. Segundo Semestre 2003 – 2004.	50

CONVENCIONES

CAV: Corporaciones de Ahorro y Vivienda.

CDT: Certificado de Depósito a Término.

CIIU: Clasificación Industrial Internacional Uniforme.

DANE: Departamento Administrativo Nacional de Estadística.

DIAN: Dirección de Impuestos y Aduanas Nacionales.

FINDETER: Financiera de Desarrollo Territorial.

FOGAFIN: Fondo de Garantías de Instituciones Financieras.

INCOMEX: Instituto de Comercio Exterior.

IPC: Índice de Precios al Consumidor.

IPP: Índice de Precios al Productor.

IVA: Impuesto al Valor Agregado.

UVR: Unidad de Valor Real.

- Sin movimiento.

-- No es aplicable.

(-) No existen datos

(--) No comparable.

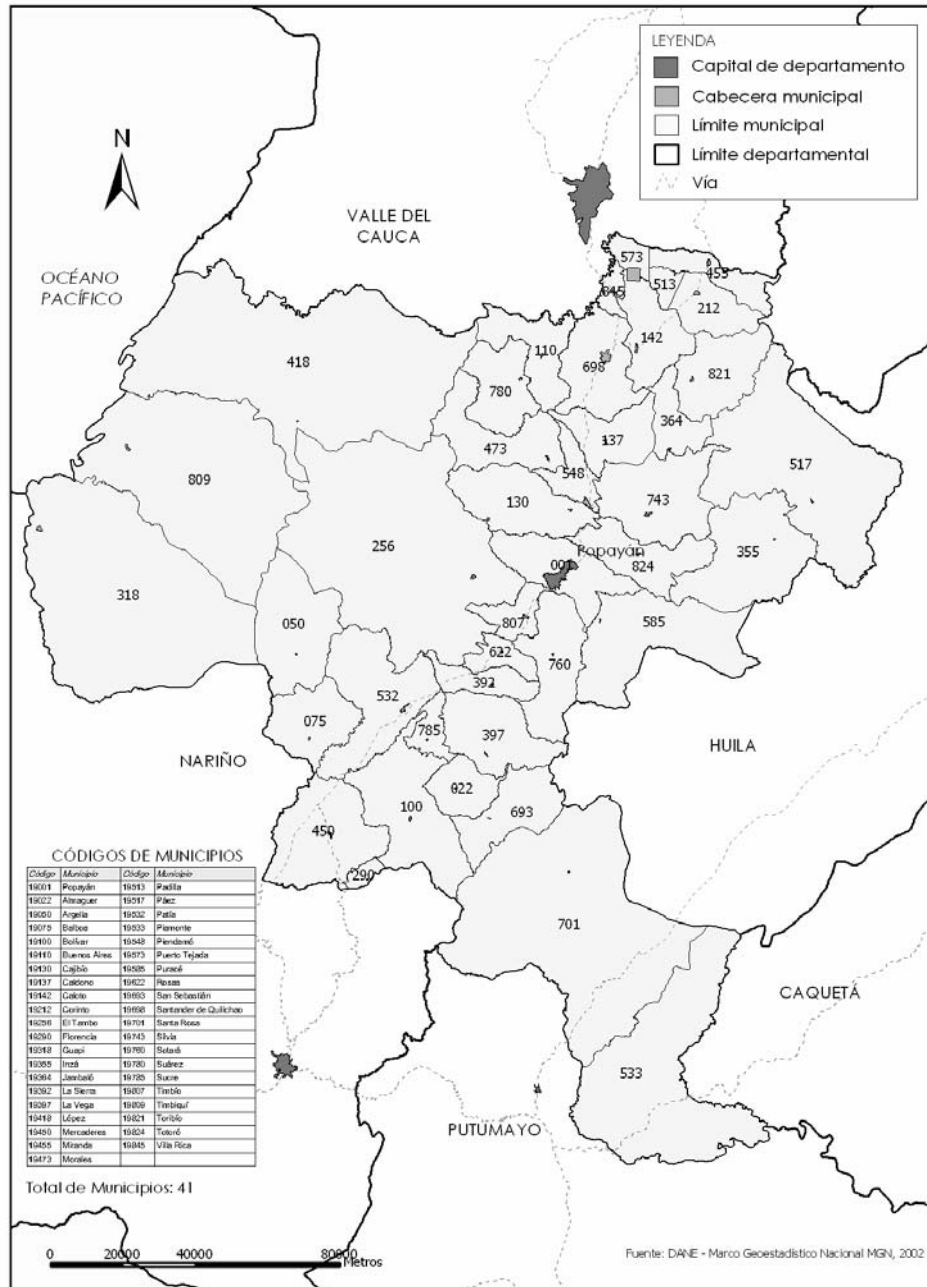
(---) Información suspendida.

--- Se omite por ser muy alta.

(...) Cifra aún no disponible.

N.D. No disponible

**MAPA 1. DEPARTAMENTO DEL CAUCA
DIVISIÓN POLÍTICO - ADMINISTRATIVA**



1. INDICADORES ECONÓMICOS NACIONALES

Indicadores Económicos	2003				2004			
	I	II	III	IV	I	II	III	IV
Precios								
IPC (Variación % anual)	7.6	7.21	7.11	6.49	6.2	6.1	5.97	5.50
IPC (Variación % corrida)	3.37	5.01	5.42	6.49	3.1	4.6	4.9	5.50
IIPP (Variación % anual)	11.48	10.95	6.87	5.72	4.57	5.88	5.51	4.64
IIPP (Variación % corrida)	3.33	4.3	4.66	5.72	2.2	4.45	4.44	4.64
Tasas de Interés								
Tasa de interés pasiva nominal (% efectivo anual)	7.7	7.8	7.8	7.9	8.0	7.8	7.8	7.7
Tasa de interés activa nominal Banco República (% efectivo anual) 1/	15.0	15.2	15.2	15.4	15.1	15.2	15.0	15.0
Producción, Salarios y Empleo								
Crecimiento del PIB (Variación acumulada corrida real %)	(p) 4.35	(p) 3.27	(p) 3.65	4.02	3.80	4.33	3.86	3.96
Índice de Producción Real de la Industria Manufacturera 2/								
Total nacional con trilla de café (Variación acumulada corrida real %)	7.84	3.62	3.41	3.29	4.44	5.25	5.01	4.80
Total nacional sin trilla de café (Variación acumulada corrida real %)	8.09	3.70	3.46	3.46	4.27	5.32	5.21	4.93
Índice de Salarios Real de la Industria Manufacturera 2/								
Total nacional con trilla de café (Variación acumulada corrida real %)	0.51	-0.40	-0.45	-0.08	1.08	1.22	1.22	0.98
Total nacional sin trilla de café (Variación acumulada corrida real %)	0.50	-0.41	-0.44	-0.07	1.08	1.22	1.23	0.98
Tasa de empleo siete áreas metropolitanas (%) 3/	52.8	53.4	54.4	56.2	53.3	52.6	54.1	55.0
Tasa de desempleo siete áreas metropolitanas (%) 3/	17.5	17.0	17.0	14.6	16.9	15.5	14.8	13.5
Agregados Monetarios y Crediticios								
Base monetaria (Variación % anual)	15.34	14.13	13.10	16.55	23.25	24.20	17.27	17.14
M3 (Variación % anual)	10.85	13.02	11.42	12.07	12.44	13.03	14.42	16.77
Cartera neta en moneda legal (Variación % anual)	7.39	10.15	9.88	9.84	7.61	9.76	9.28	9.25
Cartera neta en moneda extranjera (Variación % anual)	7.56	-15.03	-28.21	-30.48	-19.94	13.84	47.85	52.50
Índice de la Bolsa de Bogotá - IBB								
Índice General Bolsa de Valores de Colombia - IGBV	1,588.59	2,075.77	2,101.92	2,333.70	3321.15	3004.45	3545.58	4345.83
Sector Externo								
Balanza de Pagos								
Cuenta corriente (US\$ millones)	-642	-50	31	-360	-627	-238	64	-309
Cuenta corriente (% del PIB) 4/	-3.4	-0.3	0.1	-1.7	-2.8	-1.0	0.3	-1.2
Cuenta de capital y financiera (US\$ millones)	430	-106	299	116	961.5	446.8	301.3	1675.3
Cuenta de capital y financiera (% del PIB) 4/	2.3	-0.5	1.5	0.5	4.3	1.9	1.2	6.2
Comercio Exterior de bienes y servicios								
Exportaciones de bienes y servicios (US\$ millones)	3,474	3,880	4,319	4,009	3,920	4,608	5,230	5,388
Exportaciones de bienes y servicios (Variación % anual)	5.1	4.6	20.3	12.0	12.8	18.8	21.1	34.4
Importaciones de bienes y servicios (US\$ millones)	3,924	3,922	4,305	4,439	4,242	4,746	5,028	5,722
Importaciones de bienes y servicios (Variación % anual)	16.1	-1.0	8.6	8.9	8.1	21.0	16.8	28.9
Tasa de Cambio								
Nominal (Promedio mensual \$ por dólar)	2,959.01	2,826.95	2,840.08	2,807.20	2,670.80	2,716.56	2,552.78	2,411.37
Devaluación nominal (% anual)	30.82	17.45	2.17	-3.02	-9.47	-4.18	-10.18	-13.98
Real (1994=100 promedio) Fin de trimestre	139.69	134.23	134.53	134.58	127.45	128.74	122.68	120.03
Devaluación real (% anual)	25.48	18.79	6.31	3.20	-8.75	-4.08	-8.81	-10.81
Finanzas Públicas 5/								
Ingresos Gobierno Nacional Central (% del PIB)	18.0	16.3	15.9	13.3	15.9	18.0	16.4	13.8
Pagos Gobierno Nacional Central (% del PIB)	21.6	20.4	18.6	22.3	19.6	19.2	19.4	22.6
Déficit(-)/Superávit(+) del Gobierno Nacional Central (% del PIB)	-3.6	-4.1	-2.8	-8.9	-3.8	-1.2	-3.0	-8.8
Ingresos del sector público no financiero (% del PIB)	37.2	34.6	35.7	36.9	35.1	40.9	36.0	36.3
Pagos del sector público no financiero (% del PIB)	36.5	37.6	38.3	42.4	33.7	37.6	35.1	51.1
Déficit(-)/Superávit(+) del sector público no financiero (% del PIB)	0.7	-3.0	-2.6	-5.5	1.4	3.2	0.9	-14.8
Saldo de la deuda del Gobierno Nacional (% del PIB)	48.0	48.2	50.4	51.2	45.9	45.9	46.8	46.8

(pr) Preliminar.

(p) Provisional.

1/ Calculado como el promedio ponderado por monto de las tasas de crédito de: consumo, preferencial, ordinario y tesorería. Se estableció como la quinta parte de su desembolso diario.

2/ A partir del primer trimestre de 2002 cálculos realizados por el BR con base en los Índices de la Nueva Muestra Mensual Manufacturera Base 2001=100.

3/ En el año 2000 el DANE realizó un proceso de revisión y actualización de la metodología de la Encuesta Nacional de Hogares (ENH), llamada ahora Encuesta Continua de Hogares (ECH), que incorpora los nuevos conceptos para la medición de las variables de ocupados y desocupados entre otros. A partir de enero de 2001 en la ECH los datos de población (ocupada, desocupada e inactiva) se obtienen de las proyecciones demográficas de la Población en Edad de Trabajar (PET), estimados con base en los resultados del censo de 1993, en lugar de las proyecciones en la Población Total (PT). Por lo anterior, a partir de la misma fecha las cifras no son comparables, y los datos correspondientes para las cuatro y las siete áreas metropolitanas son calculados por el Banco de la República.

4/ Calculado con PIB trimestral en millones de pesos corrientes, fuente DANE.

5/ Las cifras del SPNF son netas de transferencias. Los flujos están calculados con el PIB trimestral y los saldos de deuda con el PIB anual.

Fuente: Banco de la República, DANE, Ministerio de Hacienda, CONFIS- Dirección General de Crédito Público, Superintendencia Bancaria, Bolsa de Valores de Colombia.

1.1 PRECIOS

Cuadro 1.1

**Índice de precios al consumidor y al productor - Total Nacional
Variaciones porcentuales. Año completo 2003 - 2004.**

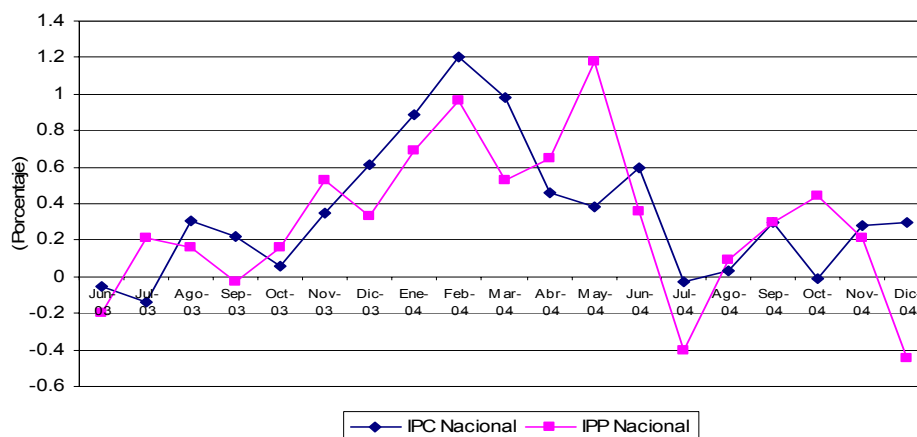
Periodo	Índice	Porcentajes					
		Variación % IPC 1/			Variación % IPP		
		mes	año	Doce	mes	año	Doce
		Corrido	meses		Corrido	meses	
2003							
Enero	138.42	1.17	1.17	7.39	1.12	1.12	10.03
Febrero	139.96	1.11	2.30	7.24	1.25	2.38	11.06
Marzo	141.42	1.05	3.37	7.60	0.92	3.33	11.48
Abril	143.04	1.15	4.56	7.85	1.08	4.45	12.27
Mayo	143.74	0.49	5.07	7.73	0.06	4.51	11.57
Junio	143.67	-0.05	5.01	7.21	-0.20	4.30	10.95
Julio	143.46	-0.14	4.86	7.04	0.21	4.52	10.15
Agosto	143.90	0.31	5.18	7.26	0.16	4.69	9.00
Septiembre	144.22	0.22	5.42	7.11	-0.03	4.66	6.87
Octubre	144.31	0.06	5.48	6.58	0.16	4.82	5.32
Noviembre	144.81	0.35	5.85	6.13	0.53	5.38	5.94
Diciembre	145.69	0.61	6.49	6.49	0.33	5.72	5.72
2004							
Enero	146.98	0.89	0.89	6.19	0.69	0.69	5.28
Febrero	148.75	1.20	2.10	6.28	0.96	1.66	4.98
Marzo		0.98	3.10	6.21	0.53	2.20	4.57
Abril	150.21	0.46	3.10	6.21	0.65	2.86	4.12
Mayo	151.47	0.38	3.97	5.37	1.18	4.07	5.28
Junio	152.38	0.60	4.59	6.07	0.36	4.45	5.88
Julio	152.34	-0.03	4.56	6.19	-0.40	4.03	5.23
Agosto	152.38	0.03	4.59	5.89	0.09	4.13	5.16
Septiembre	152.83	0.30	4.90	5.97	0.30	4.44	5.51
Octubre	152.82	-0.01	4.89	5.90	0.44	4.90	5.81
Noviembre	153.24	0.28	5.18	5.82	0.21	5.12	5.47
Diciembre	153.70	0.30	5.50	5.50	-0.45	4.64	4.64

1/ Total Nacional Ponderado.

Fuente : DANE y Banco de la República.

Gráfico 1.1

**Colombia. Variación porcentual mensual del IPC – IPP
Junio 2003 – diciembre 2004**



Fuente: DANE y Banco de la República.

ENTORNO MACROECONÓMICO NACIONAL

I. ACTIVIDAD ECONÓMICA

En 2004 la economía colombiana creció 3.96% incluyendo los cultivos ilícitos, tasa ligeramente inferior a la proyectada inicialmente de 4.0% y que se ubica por debajo del promedio de América Latina, que, según estimaciones de la CEPAL, reportó un crecimiento de 5.5%. Luego de registrar tasas de crecimiento de 3.80% y 4.86% en los dos primeros trimestres del 2004, la economía colombiana se desaceleró en el tercer trimestre al avanzar solo 2.93%; sin embargo, la significativa recuperación de los tres últimos meses del año (4.28%) permitió lograr el resultado final señalado.

Por ramas de actividad económica, sobresalió la dinámica del sector de la construcción con un crecimiento de 10.65%, aunque resulta inferior al 13.38% logrado en 2003 debido al descenso de 17.2% presentado en las obras de ingeniería civil; otros sectores con avances significativos fueron comercio con 5.62%, transporte y telecomunicaciones con 5.05%, industria manufacturera con 4.77% y establecimientos financieros con 4.33%. Los sectores agropecuario y minería mostraron un desempeño inferior en comparación con los resultados del 2003.

El significativo incremento de las importaciones (20.6%) sugiere igualmente una mayor absorción externa en detrimento de la demanda interna, la cual siguió jalónada por la formación interna bruta de capital que creció 13.3% y las exportaciones que aumentaron 25.9%. El consumo continuó mostrando una modesta dinámica y solo creció el 3.7%.

Según la ANDI, a la luz de los resultados de la *Encuesta de opinión industrial conjunta*, la industria está pasando por una fase de expansión. La producción y las ventas pasaron de crecimientos cercanos al 4% en el 2003, a tasas superiores al 6% en el 2004; la utilización de la capacidad instalada está en los niveles más altos desde 1995 y los inventarios son bajos. Por sectores, según el DANE las ramas que jalónaron el crecimiento industrial fueron: equipo de transporte (35.2%), maquinaria y suministros eléctricos (13.8%), muebles y otros bienes transportables (11.3%), productos de caucho (9.1%) y productos de madera (8.7%). Entre tanto, los únicos renglones que decrecieron fueron: productos de tabaco (- 2.9%), bebidas (- 1.6%) y papel y cartón (-1.1).

En un marco de abundante liquidez en el mercado monetario, con un crecimiento de la base monetaria del 17.14%, el sector financiero continuó fortaleciendo sus balances, en virtud al mejoramiento de la calidad de la cartera y los indicadores financieros. Sobre la evolución de la cartera se destaca el importante incremento del crédito de consumo, el repunte de la cartera comercial en el segundo semestre, luego de la desaceleración observada en los primeros meses del año, y la contracción del saldo de la cartera hipotecaria que, ajustada por titularizaciones, presenta un crecimiento alrededor del 10%.

II. INFLACIÓN, TASAS DE INTERÉS Y MERCADO LABORAL

El panorama macroeconómico estuvo acompañado por la estabilidad en las tasas de inflación e interés que alcanzaron niveles históricamente bajos. La inflación del 5.5%, que se situó en el punto medio del rango meta establecido por el Banco de la República, estuvo asociada a la consolidación de la revaluación, las menores presiones de demanda durante el segundo semestre y la reducción de las expectativas de los agentes. Las bajas tasas de interés se avienen con la política expansiva de la autoridad monetaria, reflejada en aumentos de la base monetaria superiores al crecimiento del gasto, y a su postura de bajas tasas de interés de intervención.

Por su parte, el mercado laboral mostró un comportamiento disímil, pues de acuerdo con la Encuesta Continua de Hogares del DANE la población ocupada descendió en el país 2.25% entre diciembre de 2003 e igual mes de 2004, lo que equivale a una disminución de 408.000 personas a causa de la caída registrada en los dos últimos trimestres del año. La tasa de desempleo a nivel nacional se redujo de 12.34% a 12.15%, debido básicamente a la contracción de la Población Económicamente Activa en cerca de 508.000 personas.

III. MERCADO CAMBIARIO, SECTOR EXTERNO Y FISCO.

Durante 2004 se acentuó la tendencia revaluacionista iniciada en marzo de 2003. En el primer semestre de 2004 se registró un promedio de revaluación de 6.1%, que aumentó en el segundo semestre al 11%. La intensificación de la revaluación se explica porque prevalecieron los fundamentales macroeconómicos que determinaron que la tasa de cambio ajustara su nivel de equilibrio hacia abajo. Entre los principales factores se destacan los siguientes:

- Los mayores flujos comerciales como consecuencia de la elevada dinámica de la economía mundial, los altos precios de los productos básicos, en especial café, carbón, petróleo y ferroniquel, y la destacada recuperación de la demanda venezolana, lo cual propició que las exportaciones tradicionales y no tradicionales registraran aumentos significativos.
- Los mayores flujos financieros, resultantes de la preferencia de los mercados internacionales por los portafolios de las economías emergentes que ofrecen mayores rentabilidades. Igualmente, ha habido un repunte importante de la inversión extranjera al crecer 34.6% y de los desembolsos de crédito externo, que se asocian a niveles bajos del EMBI (Emerging Market Bond Index) y a la mejora de la perspectiva del país de dos de las tres calificadoras de riesgo. Es importante también la mayor confianza derivada del factor seguridad.
- El continuo auge de la remesas de los colombianos residentes en el exterior, que al totalizar US \$3.898 millones crecieron 9.3%.

El Banco de la República contribuyó a suavizar las presiones revaluacionistas a través de la compra de US \$2.905 millones, de los cuales el 46% se hizo en forma discrecional y en el último trimestre del año, aprovechando la demanda estacional de dinero que se presenta en este periodo.

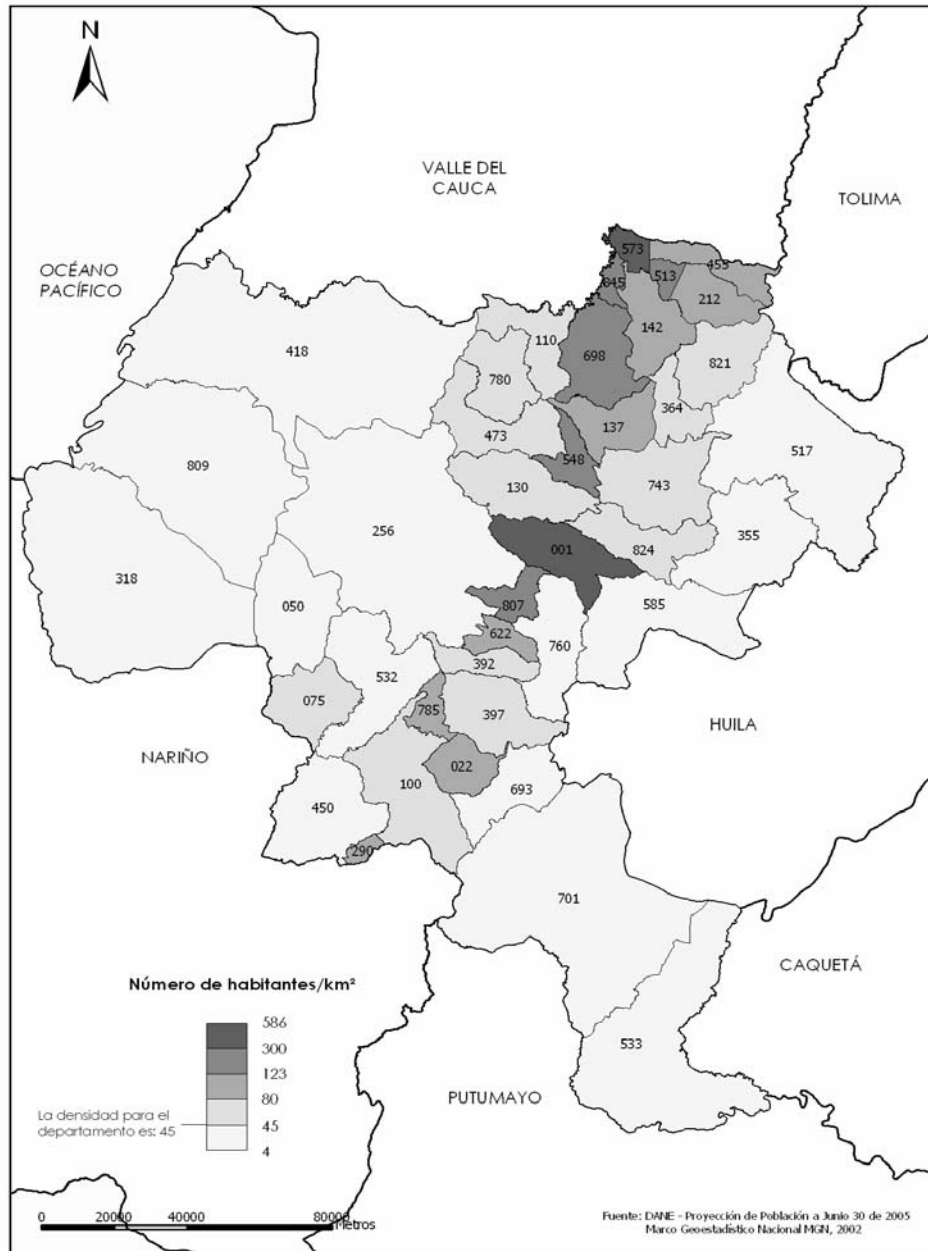
El comercio exterior exhibió una excelente dinámica, habida consideración de los factores antes mencionados que incrementaron los flujos de comercio. Según el DANE, las exportaciones totales ascendieron a US \$16.483 millones (FOB) con un crecimiento del 25.9%. Las exportaciones tradicionales tuvieron una variación del 26.0% y las no tradicionales del 25.8%. Las importaciones ascendieron a US \$15.626 millones (FOB) con un crecimiento del 20.6%. Con todo, en 2004 se registró una balanza comercial superávitaria de US \$856.7 millones.

La cifras fiscales mostraron un buen desempeño como quiera que al cierre de 2004 se registró un déficit de 1.2% del PIB. Este resultado se deriva de factores coyunturales y no sugieren una corrección estructural de las finanzas públicas en Colombia. Entre los factores que contribuyeron a este resultado se destacan: el incremento del ahorro interno de los entes territoriales (de acuerdo con la Dirección de Apoyo Fiscal – DAF del Ministerio de Hacienda registraron un superávit estimado en \$ 2.2 billones), las mayores transferencias de ECOPELROL al gobierno, el alivio en el servicio de la deuda por efecto de la revaluación y el aumento de los ingresos tributarios.

Para el saneamiento estructural del fisco, el gobierno espera que en 2005 se apruebe el proyecto de ley que modifica el régimen de transición pensional. Esta reforma permitirá morigerar el impacto fiscal de las pensiones en el mediano plazo haciendo más sostenible el balance público.

2. INDICADORES DE COYUNTURA ECONÓMICA REGIONAL

**Mapa 2. Densidad poblacional
Departamento del Cauca
A junio 30 de 2005**



INDICADORES ECONÓMICOS REGIONALES

Indicadores Económicos	Unidades	2003				2004			
		I	II	III	IV	I	II	III	IV
Movimiento de sociedades - Cauca									
Capital constituido	Millones \$	1,433	963	534	514	1,971	1,379	1,420	700
Capital reformado	Millones \$	2,124	18,112	7,981	10,575	5,820	-29,774	3,142	8,444
Capital Disuelto	Millones \$	12,757	11,794	628	17,679	749,82	826	1,462	11,440
Inversión neta	Millones \$	-9,200	7,281	7,888	-6,590	7,041	-29,221	3,101	-2,296
Sociedades constituidas	Número	67	47	37	20	60	40	55	26
Sociedades reformadas	Número	13	11	14	17	10	12	15	16
Sociedades disueltas	Número	42	15	12	27	16	16	24	23
Comercio exterior - Cauca									
Exportaciones no tradicionales	Miles US	17,531	38,966	50,675		38,077		47,959	
Importaciones	Miles US	40,631		103,087		67,779		86,662	
Balanza comercial	Miles US	-23,100		-52,412		-29,702		-38,703	
Sistema financiero del Cauca									
Fuentes de recursos	Millones \$	(...)	562,509	569,561	578,405	571,365	604,532	587,023	641,212
Usos de recursos (Cartera Neta)	Millones \$	(...)	170,143	177,501	193,607	200,434	201,005	210,429	210,033
Provisión	Millones \$	(...)	12,467	12,422	10,340	11,217	10,370	8,823	7,352
Finanzas públicas (p)									
Administración central departamental - Cauca									
Ingresos totales - Acumulado al fin del trimestre	Millones \$	46,814	97,538	148,232	212,900	54,903	110,392	(...)	271,809
- Ingresos corrientes " "	Millones \$	46,770	97,508	148,177	212,657	54,875	110,369	(...)	271,774
- Ingresos de capital " "	Millones \$	44	30	55	243	28	23	(...)	34
Gastos totales " "	Millones \$	24,759	98,920	149,004	211,352	60,664	111,697	(...)	220,167
- Gastos corrientes " "	Millones \$	24,752	96,977	145,254	201,648	59,894	109,377	(...)	212,441
- Gastos de capital (1) " "	Millones \$	7	1,943	3,751	9,704	771	2,320	(...)	7,726
Déficit o ahorro corriente " "	Millones \$	21,967	531	2,924	11,009	-5,019	992	(...)	59,334
Administración central municipal - Popayán									
Ingresos totales - Acumulado al fin del trimestre	Millones \$	10,369	40,288	59,656	81,006	9,908	46,491	(...)	89,810
- Ingresos corrientes " "	Millones \$	10,350	40,176	59,485	80,763	9,888	46,332	(...)	89,577
- Ingresos de capital " "	Millones \$	19	112	171	243	21	159	(...)	233
Gastos totales " "	Millones \$	10,545	35,839	53,974	82,854	17,402	40,589	(...)	88,110
- Gastos corrientes " "	Millones \$	9,736	30,611	46,469	68,451	17,212	37,551	(...)	78,239
- Gastos de capital " "	Millones \$	809	5,227	7,506	14,403	190	3,039	(...)	9,872
Déficit o ahorro corriente " "	Millones \$	614	9,565	13,016	12,313	-7,324	8,782	(...)	11,338
Agricultura									
Producción de azúcar y caña molida. (Toneladas)									
- Azúcar	Toneladas	289,711		308,521		291,222		318,404	
- Caña molida		2,589,984		2,785,060		2,584,151		2,735,569	
Ganadería									
Sacrificio de ganado vacuno	Cabezas	4,458	4,699	(...)	(...)	5,035	5,006	5,393	6,305
Sacrificio de ganado porcino	Cabezas	431	601	(...)	(...)	685	418	537	469
Construcción - Popayán									
Area aprobada total	M ²	42,857	14,425	37,442	55,964	20,800	45,437	15,509	60,301
Area aprobada para vivienda	M ²	36,437	13,554	32,796	53,263	19,861	40,218	12,356	56,390

Fuente: DANE, Cámara de Comercio del Cauca, DIAN, Superbancaria, ASOCAÑA, Gobernación del Cauca y Alcaldía de Popayán.

2.1 PRODUCTO INTERNO BRUTO

La tasa promedio anual del crecimiento del PIB del Cauca durante el periodo 1995 -2002 fue de 4.14%, cifra superior al promedio nacional del 1.67% durante idéntico periodo, lo cual indica una fase de recuperación en la actividad económica del departamento, que se ha visto reflejada en aumento gradual de las exportaciones y en el área cultivada, a pesar de los problemas de orden público que caracterizaron a la región durante la década pasada. (Ver gráfico 2.1.1)

2.1.1 Participación del PIB dentro del total nacional

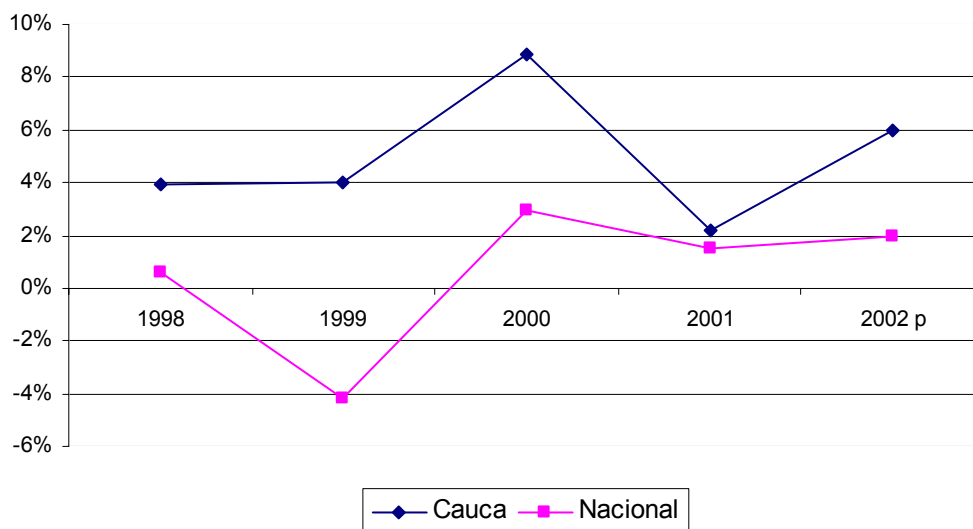
El gráfico 2.1.2 presenta la contribución del PIB regional, donde se observa que durante el periodo 1990-2002, el aporte se ha mantenido alrededor del 1.48% en

INFORME DE COYUNTURA ECONÓMICA REGIONAL

CAUCA

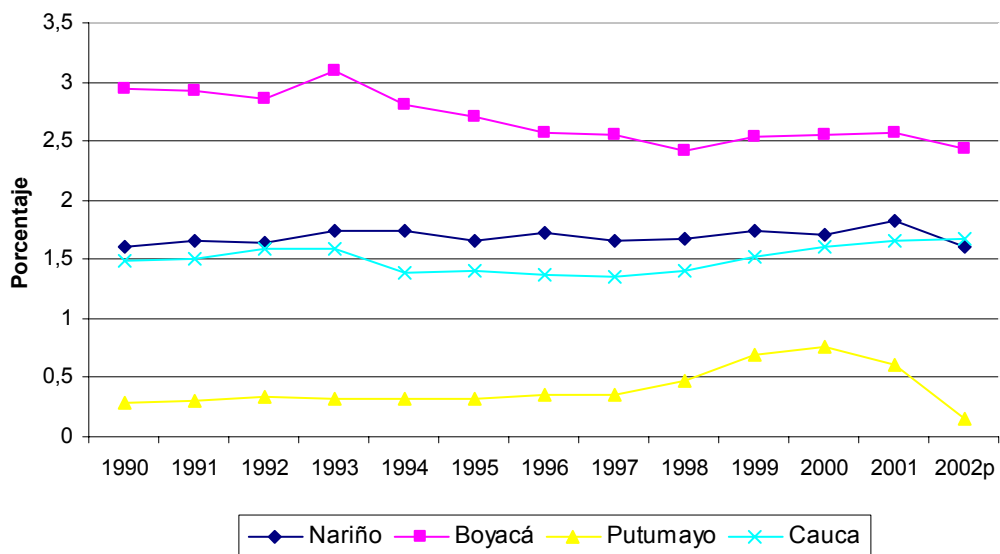
promedio anual, en tanto que Nariño lo ha hecho a una tasa promedio de 1.70% y Boyacá participó con un promedio anual de 2.57%.

Gráfico 2.1.1
Crecimiento del PIB del Cauca y Nacional anual 1998 – 2002p



Fuente: Dane.

Gráfico 2.1.2
Participación en el PIB Nacional de Nariño, Boyacá, Putumayo y Cauca 1990 - 2002



Fuente: Dane.

CAUCA

2.1.2 Vocación productora del departamento

El departamento del Cauca, por ramas de actividad dentro del PIB, conserva su mayor proporción en los sectores Agropecuario (20.50%) e Industrial (18.92%), siendo importante el aporte de la producción de café (4.26%), animales vivos y productos animales (5.57%), por el sector Agropecuario; y Alimentos, bebidas y tabaco (7.40%), junto al resto de la industria (11.53%), por el sector Industrial. De igual manera sobresale, la Intermediación Financiera y Servicios conexos (5.39%), los Servicios de la Administración Pública y Otros a la Comunidad (11.51%).

Cuadro 2.1.1

CUENTAS DEPARTAMENTALES - COLOMBIA

Participación porcentual del Producto Interno Bruto Departamental, a precios constantes de 1994
1994 - 2002

ACTIVIDADES	1994	1995	1996	1997	1998	1999	2.000	2001	2002
DEPARTAMENTOS									
DEPARTAMENTOS	96,68	96,37	95,66	95,67	95,44	94,63	95,26	95,94	96,20
Antioquia	15,11	15,10	14,89	15,06	14,51	14,77	15,17	14,89	14,89
Atlántico	4,51	4,52	4,46	4,54	4,48	4,43	4,46	4,44	4,39
Bolívar	3,41	3,40	3,38	3,25	3,48	3,46	3,60	3,79	3,78
Boyacá	2,81	2,71	2,57	2,55	2,42	2,54	2,56	2,52	2,52
Caldas	2,42	2,32	2,11	2,13	2,10	2,01	2,08	2,19	2,28
Caquetá	0,66	0,67	0,67	0,71	0,89	0,68	0,71	0,63	0,59
Cauca	1,39	1,40	1,37	1,35	1,40	1,52	1,60	1,65	1,68
Cesar	1,49	1,60	1,65	1,61	1,62	1,68	1,67	1,74	1,81
Córdoba	1,88	1,97	1,98	2,07	2,29	2,31	2,28	2,26	2,25
Cundinamarca	4,90	4,95	5,06	5,10	4,90	4,88	5,09	5,17	5,51
Chocó	0,41	0,42	0,42	0,40	0,41	0,41	0,40	0,41	0,37
Huila	1,86	1,79	1,78	1,74	1,70	1,76	1,81	1,81	1,84
La Guajira	1,15	1,01	1,17	1,24	1,23	1,23	1,23	1,28	1,06
Magdalena	1,64	1,69	1,70	1,70	1,70	1,69	1,60	1,63	1,65
Meta	1,81	1,87	1,96	2,03	1,92	1,99	1,98	1,95	1,91
Nariño	1,74	1,66	1,72	1,65	1,68	1,74	1,70	1,71	1,88
Norte Santander	1,78	1,79	1,76	1,75	1,77	1,90	1,86	1,94	1,97
Quindío	1,14	1,12	1,01	1,09	1,04	1,04	0,99	0,99	0,98
Risaralda	1,87	1,87	1,78	1,81	1,82	1,72	1,65	1,75	1,67
Santa Fe de Bogota D. C.	24,25	23,66	22,86	22,83	23,09	21,49	21,65	21,76	22,01
Santander	5,09	5,10	5,59	5,47	5,44	5,82	5,88	6,19	6,02
Sucre	0,85	0,85	0,85	0,86	0,88	0,89	0,84	0,85	0,80
Tolima	2,78	2,71	2,78	2,94	2,86	2,80	2,75	2,81	2,66
Valle	11,72	12,16	12,14	11,79	11,82	11,90	11,69	11,59	11,65
Nuevos Departamentos	3,32	3,63	4,34	4,33	4,56	5,37	4,74	4,06	3,80
Amazonas	0,09	0,08	0,07	0,08	0,09	0,07	0,06	0,07	0,09
Arauca	1,09	1,06	1,17	1,03	0,88	0,99	0,80	0,64	0,62
Casanare	0,97	1,35	1,79	1,89	2,46	2,87	2,41	2,01	2,01
Guanía	0,04	0,04	0,04	0,04	0,03	0,04	0,04	0,04	0,04
Guaviare	0,38	0,40	0,49	0,54	0,23	0,30	0,22	0,26	0,27
Putumayo	0,32	0,32	0,35	0,35	0,47	0,70	0,76	0,60	0,37
San Andrés y Providencia	0,28	0,25	0,27	0,26	0,28	0,28	0,30	0,26	0,25
Vaupés	0,05	0,05	0,06	0,06	0,05	0,06	0,05	0,06	0,05
Vichada	0,09	0,09	0,08	0,07	0,06	0,05	0,08	0,11	0,11
TOTAL COLOMBIA	100,00	100,00	100,00	100,00	100,00	100,00	100,00	100,00	100,00

FUENTE: DANE - CUENTAS REGIONALES

2.3 MERCADO LABORAL

Durante el año 2004 la tasa de desempleo en el Departamento del Cauca fue del 8.9%, lo cual significa que 56.172 personas permanecieron desocupadas: 12.444 menos con respecto a la cifra registrada en el año 2003 cuando se registró una tasa del 10.3%. La tasa de desempleo promedio del país en el 2004 fue del 13,6%, inferior en 0,5 puntos a la del 2003 (14,1%), en 2,1% a las del 2002 (15,7%) y en 1.4% a la del 2001 (15,0%). Los departamentos que tuvieron la tasa de desempleo más alta fueron Quindío (21,1%), Tolima (17,1%), Huila y Risaralda (16,2%).

En el año 2004, según los resultados de la Encuesta Continua de Hogares, la Tasa Global de Participación (T.G.P.) promedio del país fue 60,8%, inferior en 1,3 puntos a la del 2003 (62,1%): Para el Departamento del Cauca la tasa global fue del 65.5%, inferior en 1.8 puntos a la del 2.003 (67.3%). En el año 2004 los departamentos que mayor Tasa Global de Participación registraron fueron Nariño (68,2%), Santander y Cauca con 65,5%

La tasa de ocupación promedio Nacional se situó en 52,5%, inferior en 0,8 puntos a la del año anterior (53,3%), mientras que para el Cauca dicha tasa fue del 59.7%, inferior en 0.7% con respecto a 2003. En El año 2.004 los Departamentos que mayor tasa de ocupación presentaron fueron Nariño (61,4%), Cauca (59,7%) y Chocó (57,6%)

Para el año 2004 los Departamentos que mayor tasa de subempleo registraron fueron Córdoba, Boyacá y Tolima (45,8%, 41,1%, y 40,4% respectivamente. La tasa de subempleo en el Departamento del Cauca fue del 39.1%, superior en 1.7% a la del 2003 (37.4%).

La población total promedio del país, a junio 30 de 2004, era de 43.860.000, de las cuales 33.462.000 estaban en edad de trabajar y 20.345.000 correspondían a la Población Económicamente Activa (PEA), 17.578.000 ocupados y 2.767.000 desocupados. El número de personas subempleadas era de 6.422.000 y el de inactivas de 13.117.000.

A nivel del Cauca en el año 2004 la población total era de 1.344.457, de las cuales 969.179 estaban en edad de trabajar y 634.387 correspondían a la población económicamente activa (PEA). 578.215 personas estaban ocupadas Y 56.172 permanecieron desocupadas. El número de personas subempleadas era de 248.049 y el de inactivas 334.792

Cuadro 2.3.1
Departamento del Cauca
Indicadores de fuerza laboral
2001 - 2004

Concepto	Años			
	2001	2002	2003	2004
Población total	1,277,422	1,299,187	1,321,627	1,344,457
Población en edad de trabajar	945,359	965,938	987,296	969,179
Población en edad de trabajar (%)	74.0	74.3	74.7	72.1
Tasa global de participación (%)	68.0	64.6	67.3	65.5
Población económicamente activa	643,173	623,818	664,591	634,387
Ocupados	577,342	558,200	596,175	578,215
Desocupados	65,831	65,618	68,416	56,172
Tasa de ocupación (%)	61.1	57.8	60.4	59.7
Tasa de desempleo (%)	10.2	10.5	10.3	8.9
Inactivos	302,186	342,120	322,705	334,792
Subempleados	225,155	253,185	248,490	248,049
Tasa de subempleo	35.0	40.6	37.4	39.1

Fuente: DANE.

2.4 MOVIMIENTO DE SOCIEDADES

2.4.1 Sociedades constituidas

En el Cauca durante el año 2004 se crearon 181 sociedades, superando en 10 a las del año 2003. Lo anterior indica que estas nuevas empresas se constituyen con un capital inicial de \$ 5.470 millones de pesos, cifra que se incrementa en un 58.8%, respecto al periodo del 2003, cuando 171 empresas invertían capital por \$3.444 millones de pesos.

En los servicios tales como las actividades inmobiliarias, empresariales y de alquiler, además de los comunitarios, sociales y personales, fueron las de mayor nivel de inversión, por cuanto situaron capital cercano a los \$ 3.746 millones, es decir el 68% del total de la inversión constituida en el 2004. Con relación a los otros sectores se observa que el comercio participa con \$625 millones, la construcción con \$496 millones y el de electricidad, gas y agua con \$300 millones, siendo estos lo más representativos. (Ver cuadro 2.4.1).

Por su parte, en los sectores de Servicios sociales y de salud (21%) y Otros servicios (35%), constituyen el 56% de las sociedades constituidas en el departamento, seguidas por las actividades inmobiliarias, empresariales y de alquiler y las constituciones en el sector comercio.

Cuadro 2.4.1

**Cauca. Sociedades constituidas, a precios corrientes según actividad económica
Año 2003 - 2004**

Actividad económica	2003		2004		Variación %
	No.	Valor	No.	Valor	
Total	171	3,444,953	181	5,470,555	58.8
Agricultura, ganadería, caza, silvicultura y pesca	22	312,260	2	22,000	-93.0
Explotación de minas y calderas	-	-	-	-	(--)
Industria manufacturera	17	575,800	10	113,950	-80.2
Electricidad, gas y agua	2	5,350	1	300,000	---
Construcción	5	36,500	16	496,685	1260.8
Comercio y reparación de vehículos	33	770,882	32	625,200	-18.9
Hoteles y restaurantes	1	1,000	5	10,200	920.0
Transporte, almacenamiento y comunicaciones	20	148,800	24	94,016	-36.8
Intermediación financiera	4	67,500	4	62,500	-7.4
Actividades inmobiliarias, empresariales y de alquiler	2	500	28	667,174	---
Educación	-	-	3	7,400	(--)
Servicios sociales y de salud	65	1,526,361	40	1,114,580	-27.0
Otros servicios, comunitarios, sociales y personales	-	-	16	1,956,850	(--)

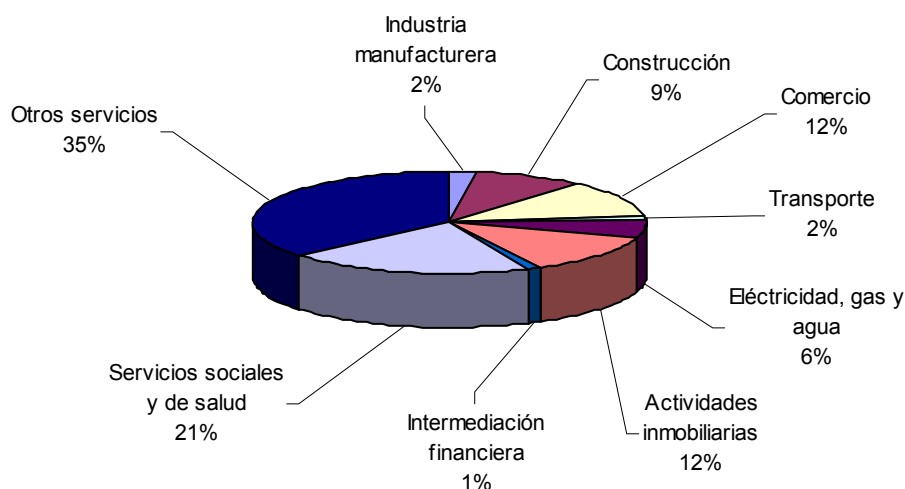
Fuente: Cámara de Comercio del Cauca.

De otro lado el movimiento de personas naturales, en lo que se refiere a la creación o apertura de actividades mercantiles en el Cauca se notó un crecimiento importante, por cuanto de 2.481 establecimientos en el 2003 se pasó a 3.023 en el 2004, estimándose una variación positiva del 21.8%.

El 59% de estos establecimientos que se reportan como nuevos, están localizados en el segmento del comercio, el 9% en la industria y el 8.5% en hoteles y restaurantes. En Popayán se concentra el 62% del total de estos negocios, mientras que en Santander de Quilichao el 12.5%.

Gráfico 2.4.1

Cauca. Sociedades constituidas, distribución relativa de Capital. Año 2004.



Fuente: Cámara de Comercio del Cauca.

2.4.2 Sociedades reformadas

En cuanto al movimiento de sociedades que realizaron reformas a su capital se puede determinar que la figura de disminución de capital influyó directamente sobre el comportamiento negativo de esta variable. Esto significa que empresas del sector industrial solicitaron autorización ante la Superintendencia de Sociedades para disminuir capital por un monto aproximado de \$ 27.577 millones de pesos. Sin embargo, la situación de los demás sectores es favorable si se tiene en cuenta que aplicaron incrementos del orden de \$ 15. 209 millones de pesos, especialmente sociedades del sector agrario. La Industria manufacturera se constituyó en la actividad que más capital reformó, con una desinversión que representó el 65% del capital e influyó negativamente en el resultado final del movimiento de sociedades, por el contrario, se destaca la renovación positiva del sector Agropecuario. (Ver cuadro 2.4.2).

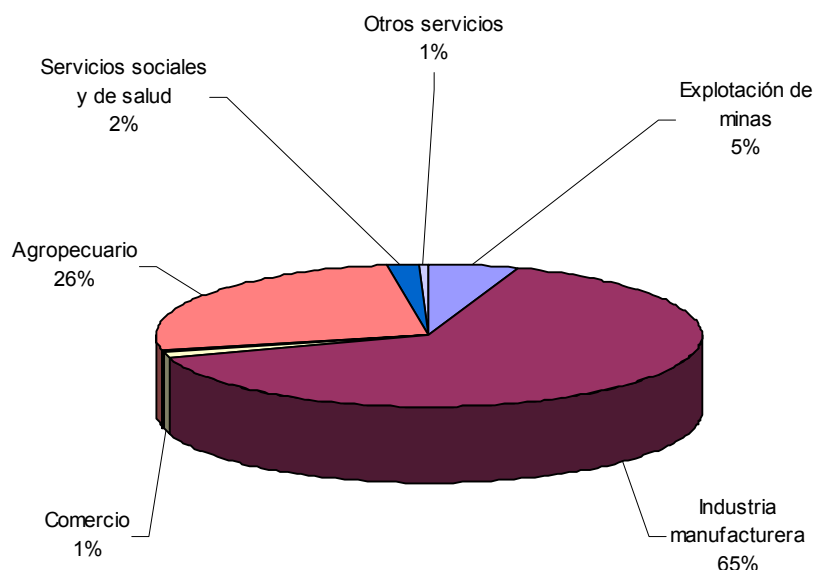
Por su parte, la renovación de la matrícula mercantil en el 2004, en lo que se refiere a personas naturales, se ve incrementada en un 22%, respecto al 2003. Esto significa que en términos absolutos 1.131 negocios más, determinaron ejercer este derecho mercantil. Esto obedeció a la gestión conjunta de la Cámara de Comercio que en asocio con las Alcaldías y de las entidades que cumplen dicha función, generó un proceso de sensibilización y cultura de la legalidad hacia las personas que realizan actividades comerciales.

Cuadro 2.4.2**Cauca. Sociedades reformadas, a precios corrientes según actividad económica****Año 2003 - 2004**

Actividad económica	Miles de pesos				
	2003		2004		Variación %
	No.	Valor	No.	Valor	
Total	55	38,791,742	53	-12,367,992	-131.9
Agricultura, ganadería, caza, silvicultura y pesca	7	12,196,717	7	11,155,704	-8.5
Explotación de minas y calderas	-	-	3	2,315,870	(--)
Industria manufacturera	14	17,442,640	16	-27,577,554	-258.1
Electricidad, gas y agua	4	6,076,587	-	-	(--)
Construcción	3	619,998	2	73,670	-88.1
Comercio y reparación de vehículos	13	793,840	5	516,668	-34.9
Hoteles y restaurantes	-	-	-	-	(--)
Transporte, almacenamiento y comunicaciones	6	939812	3	17,400	-98.1
Intermediación financiera	-	-	-	-	(--)
Actividades inmobiliarias, empresariales y de alquiler	5	410,000	5	108,500	-73.5
Educación	-	-	-	-	(--)
Servicios sociales y de salud	3	312148	10	783,500	151.0
Otros servicios, comunitarios, sociales y personales	-	-	2	238,250	(--)

Fuente: Cámara de Comercio del Cauca.

Gráfico 2.4.2
Cauca. Sociedades reformadas, distribución relativa de capital
Año 2004



Fuente: Cámara de Comercio del Cauca.

2.4.3 Sociedades disueltas

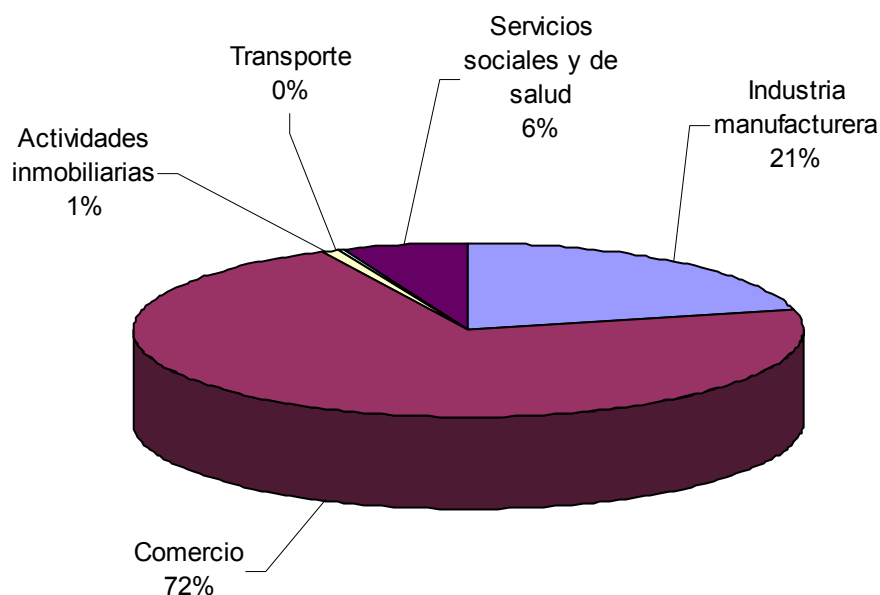
La disolución de sociedades en el 2004 se fijó en \$14.447 millones, presentando un decrecimiento comparativo con el 2003 del 66%. Esta variación positiva señala que en capital y en número de empresas se dio un resultado favorable. El sector más sensible a este comportamiento fue el comercio con \$10.189 millones.

Cuadro 2.4.3
Cauca. Sociedades liquidadas, a precios corrientes según actividad económica
Año 2003 - 2004

Actividad económica	2003		2004		Variación %
	No.	Valor	No.	Valor	
Total	96	42,857,191	79	14,477,428	-66.2
Agricultura, ganadería, caza, silvicultura y pesca	14	16,356,376	2	31,000	-99.8
Explotación de minas y calderas	-	-	-	-	(--)
Industria manufacturera	20	12,871,977	13	2,998,491	-76.7
Electricidad, gas y agua	-	-	1	500	(--)
Construcción	6	1,353,900	2	220,000	-83.8
Comercio y reparación de vehículos	12	7,483,229	19	10,189,787	36.2
Hoteles y restaurantes	-	-	1	4,500	(--)
Transporte, almacenamiento y comunicaciones	12	342,600	22	24,350	-92.9
Intermediación financiera	1	1,500	-	-	(--)
Actividades inmobiliarias, empresariales y de alquiler	6	2,178,200	6	123,500	-94.3
Educación	-	-	-	-	(--)
Servicios sociales y de salud	25	2,269,409	13	885,300	-61.0
Otros servicios, comunitarios, sociales y personales	-	-	-	-	(--)

Fuente: Cámara de Comercio del Cauca.

Gráfico 2.4.3
Cauca. Sociedades disueltas, distribución relativa de capital
Año 2004



Fuente: Cámara de Comercio del Cauca.

Por su parte, cuantificado el número de establecimientos que efectivamente tramitaron su cierre ante la Cámara de Comercio en el año 2004, en lo referente a personas naturales, se tiene un decrecimiento comparativo del 24.4%. Es decir, se cancelaron 315 negocios menos a los del 2003.

2.4.4 Capital neto suscrito

Según el resultado de las anteriores variables, que de hecho componen al final la inversión neta de capital, tenemos que en el departamento del Cauca para el año 2004 se registra un comportamiento negativo. Esto se debe fundamentalmente a las empresas que disminuyeron su capital, así como también a la disolución de sociedades.

Los sectores donde se percibe una mayor desaceleración de capital son el Industrial con \$-30.462 millones y el comercio con \$-9.039 millones.

Cuadro 2.4.4

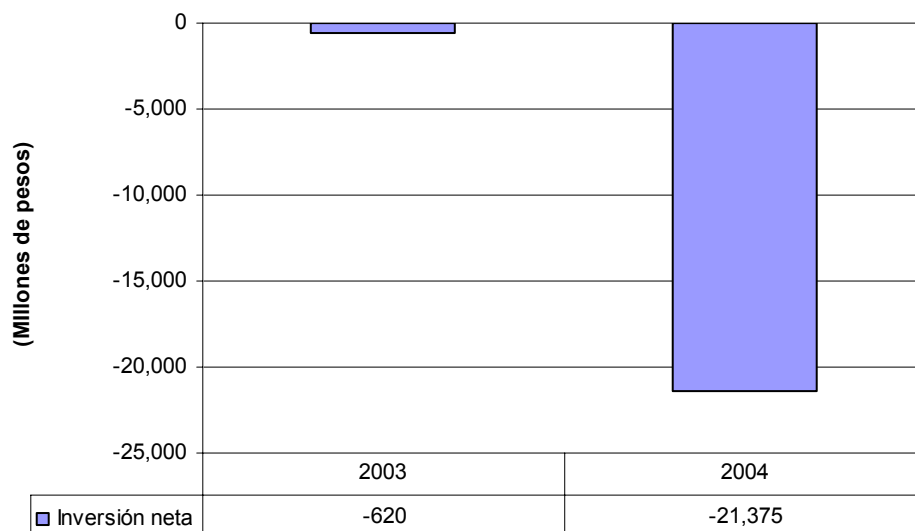
**Cauca. Inversión neta, a precios corrientes según actividad económica
Año 2003 - 2004**

Actividad económica	Miles de pesos		
	Inversión neta 2003	Inversión neta 2004	Variación %
Total	-620,496	-21,374,865	3,344.8
Agricultura, ganadería, caza, silvicultura y pesca	-3,847,399	11,146,704	-389.7
Explotación de minas y calderas	-	2,315,870	(--)
Industria manufacturera	5,146,463	-30,462,094	-691.9
Electricidad, gas y agua	6,081,937	299,500	-95.1
Construcción	-697,402	350,355	-150.2
Comercio y reparación de vehículos	-5,918,507	-9,047,919	52.9
Hoteles y restaurantes	1,000	5,700	470.0
Transporte, almacenamiento y comunicaciones	746,012	87,066	-88.3
Intermediación financiera	66,000	62,500	-5.3
Actividades inmobiliarias, empresariales y de alquiler	-1,767,700	652,174	-136.9
Educación	-	7,400	(--)
Servicios sociales y de salud	-430,900	1,012,780	-335.0
Otros servicios, comunitarios, sociales y personales	-	2,195,100	(--)

Fuente: Cámara de Comercio del Cauca.

Gráfico 2.4.4

Cauca. Inversión neta de capital. Año 2003 - 2004



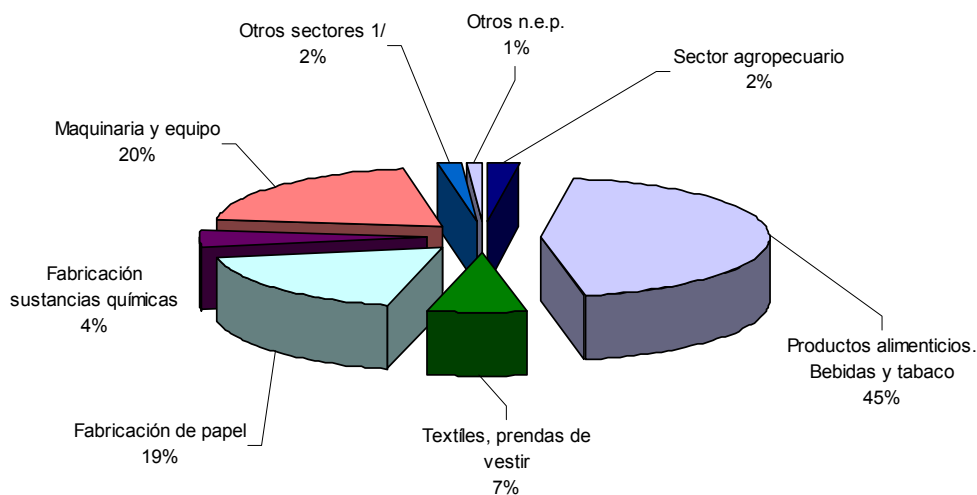
Fuente: Cámara de Comercio del Cauca.

2.5 SECTOR EXTERNO

2.5.1 Análisis exportaciones no tradicionales (FOB).

Gráfico 2.5.1

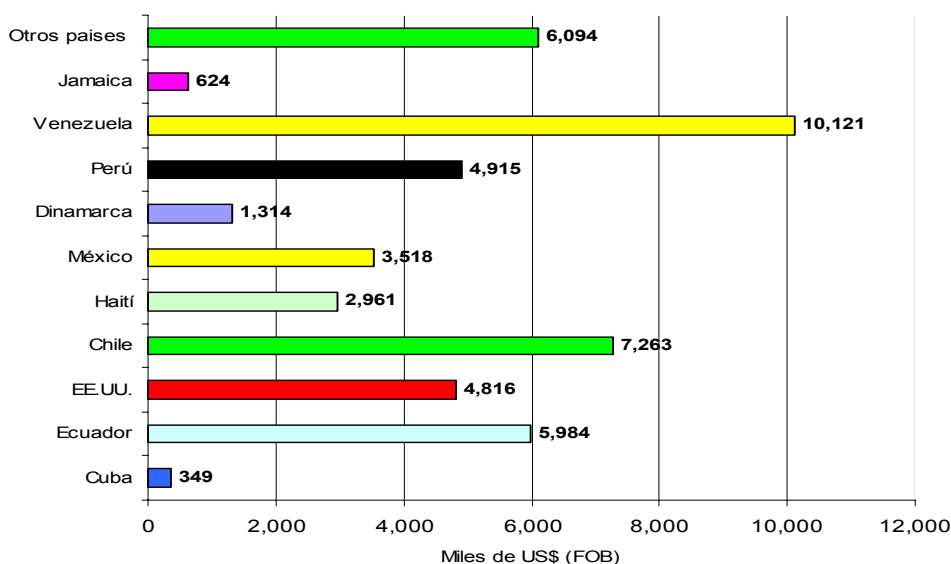
Cauca. Exportaciones no tradicionales registradas según Clasificación CIU. Distribución porcentual del valor FOB (US\$) Año completo 2004



Nota: Otros Sectores, comprende: Industria de madera, Minerales no metálicos, Metálicas básicas, Otras Industrias manufactureras, Comercio al por Mayor.
Fuente: DANE.

Gráfico 2.5.2

Cauca. Exportaciones no tradicionales registradas por valor (CIU), según país de destino Segundo Semestre 2004



Fuente: DANE.

CAUCA

El total exportado en el departamento del Cauca durante el año 2004 fue de US\$85.9 millones, lo que se tradujo en una caída de 4.2%, si lo comparamos con igual periodo del año anterior. El anexo A muestra como las exportaciones no tradicionales realizadas desde el Departamento del Cauca durante el segundo semestre del 2004, alcanzaron un total de US\$47.959.118 (Valores FOB), significando un decrecimiento del 5.0% con respecto a idéntico periodo del año 2003, cuando totalizaron US\$50.674.635

Desde el punto de vista de la composición de las exportaciones con base en la Clasificación Industrial Internacional Uniforme CIIU, durante el periodo Julio - Diciembre del 2004, el 55.5% correspondió al ítem de los productos alimenticios, el 20.8% a maquinaria y equipo, el 10.6% al papel y sus productos, el 3.28% a las sustancias químicas y el 5.84% correspondió a los textiles prendas de vestir (Ver anexo A: exportaciones del Cauca)

Por países de destino, durante el segundo semestre del 2004, Venezuela constituyó el país donde las exportaciones del Cauca lograron el mayor valor transado con un 21.1% del total exportado en términos de US\$ dólares. En renglones seguidos se situaron Chile con el 15.1%, Ecuador con el 12.4%, Perú con el 10.2%, y E.E.U.U. con el 10.0%.

Las exportaciones realizadas desde el Cauca durante el segundo semestre del 2004 representaron el 0.5% del total Nacional exportado.

2.5.2 Análisis importaciones (CIF).

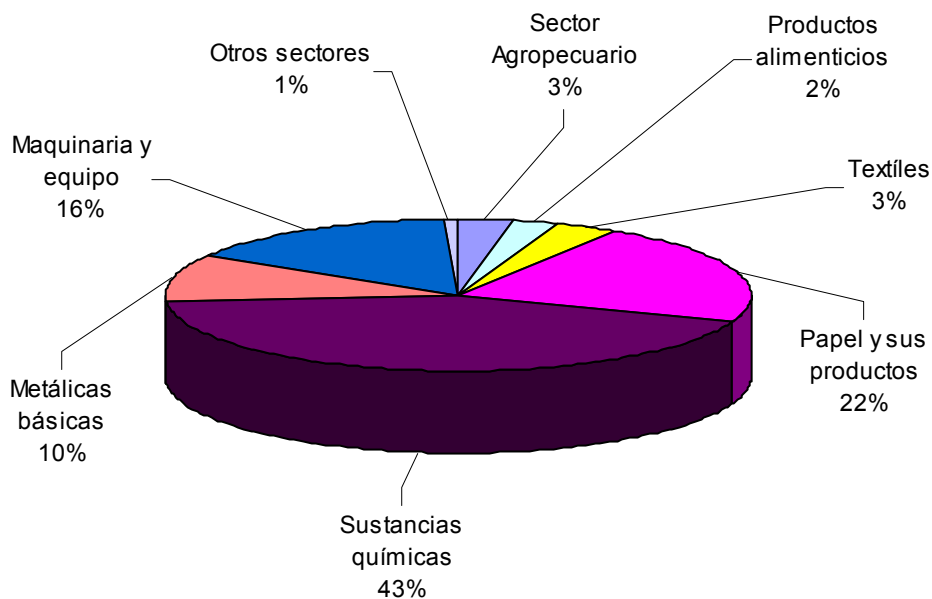
El anexo B presenta las importaciones realizadas desde el departamento del Cauca durante el periodo Julio - Diciembre del 2004, las cuales alcanzaron un total de US\$86.661.695 (valores CIF); valor que determinó un decrecimiento del 15.9% con respecto a idéntico periodo del año 2003 cuando sumaron US\$103.086.660. A dicho menor valor, contribuyó fundamentalmente el rubro de los productos agropecuarios, el cual durante el periodo de referencia presentó un total importado de US\$1.630.106, lo cual significó un decrecimiento del 73.4% con respecto al mismo periodo del año 2003, cuando se importó un total de US\$6.119.630.

Teniendo en cuenta la clasificación económica CIIU, durante el periodo Julio - Diciembre del 2004, los principales renglones de importación del Cauca estuvieron representados por las sustancias de las industrias químicas con el 42% del total importado, el papel y sus productos con el 26% y la maquinaria y equipo con el 12.5% (ver anexo B).

Los principales países vendedores de las mercancías originarias del exterior y hacia el Departamento del Cauca, fueron en su orden: Estados Unidos con una participación del 24.5%, Venezuela con el 12.3% y la República Corea con el 9.8%. (ver anexo C).

Desde el punto de vista de la participación Nacional, las importaciones del Cauca representaron al término del segundo semestre del 2004 el 0.89% del total transado.

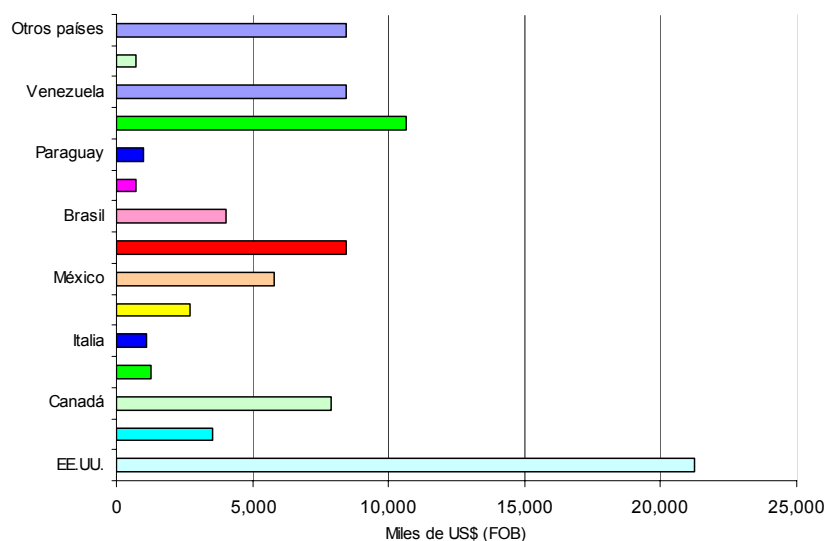
Gráfico 2.5.3
Cauca. Importaciones registradas, según clasificación CIU.
Distribución porcentual del valor CIF (US\$)
Año completo 2004



1/Otros sectores, comprende: Industria de madera, Minerales no metálicos, Otras Industrias y Sector minero.

Fuente: DANE.

Gráfico 2.5.4
Cauca. Importaciones realizadas por valor, según país de origen
Segundo Semestre de 2004



Fuente: DANE.

CAUCA

2.5.3 Balanza comercial.

Cuadro 2.5.1

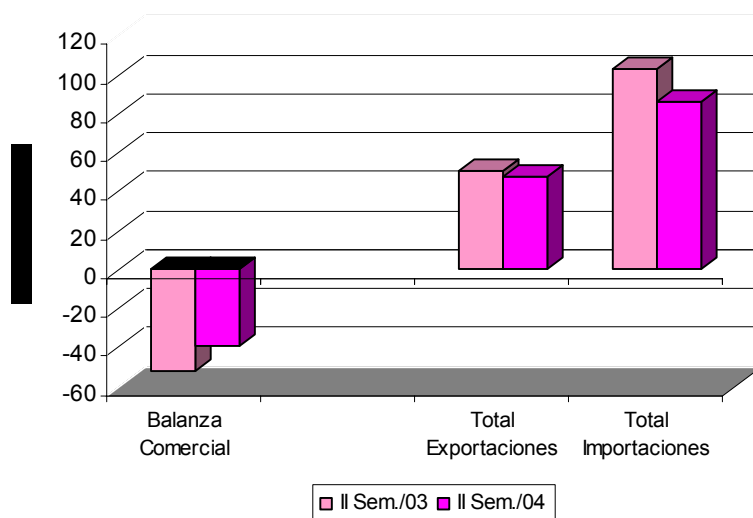
Cauca, Balanza comercial Segundo Semestre 2003 - 2004

Variable	2003	2004	Var. % 04/03.
	II Semestre	II Semestre	
Balanza Comercial	-52,412,025	-38,702,578	-26.2
Total Exportaciones	50,674,635	47,959,118	-5.4
Total Importaciones	103,086,660	86,661,696	-15.9

Fuente: DANE.

Gráfico 2.5.5

Cauca. Balanza comercial. Segundo semestre de 2003 - 2004



Fuente: DANE.

La balanza comercial del Departamento del Cauca, al término del segundo semestre de 2004 arrojó un déficit de US\$38.702.578; balance negativo, determinado fundamentalmente por los rubros importados a nivel de maquinaria y equipo, sustancias químicas, papel y sus productos y artículos del sector agropecuario.

2.6 ACTIVIDAD FINANCIERA

2.6.1 Monto colocaciones nominales – Operaciones activas

El comportamiento de las principales colocaciones del sistema financiero del departamento del Cauca a diciembre del año pasado fue positivo, puesto que el saldo total de \$210.033 millones fue superior en 8.5% frente al año anterior y en su comparativo trimestral se registró una estabilidad.

INFORME DE COYUNTURA ECONÓMICA REGIONAL

Del total de operaciones activas, los créditos comerciales aportaron el 48% y presentaron un crecimiento de 5.5% respecto al año anterior, al terminar en \$100.577 millones, a su vez, los créditos de consumo aportan el 30% señalando un aumento, importante, de 6.2% y 25.3% frente al tercer trimestre y año 2003; los microcréditos, que continúan ganando terreno dentro de la cartera neta del departamento, avanzaron 51.3% al compararlo con septiembre de 2004 y 107.7% respecto al año anterior, al pasar de \$9.050 millones en diciembre de 2003 a \$18.801 millones al finalizar el año 2004. Por el contrario, al anterior comportamiento se observó una caída de 20.9% y 28.5%, comparados con trimestre y año anterior, en los créditos con destino a la vivienda, los cuales han perdido participación en el total de la cartera al representar el 13%. Al parecer la pérdida de 7 puntos porcentuales en esta modalidad de crédito, en un año, ha sido asumida, en gran parte, por los microcréditos, gracias a la disponibilidad de efectivo del sistema financiero y a las facilidades para otorgarlo.

Cuadro 2.6.1

Cauca. Saldo de la cartera del sistema financiero, a precios corrientes. Diciembre de 2003. Septiembre y diciembre de 2004.

Conceptos	Millones de \$				
	Dic. ^r	Sep. ^p	Dic. ^p	Variaciones %	
	2003	2004	2004	Trimestral	Anual
CARTERA NETA	193,606	210,429	210,033	-0.2	8.5
1. Bancos comerciales ¹	193,606	210,429	210,033	-0.2	8.5
Créditos de vivienda	39,323	35,552	28,113	-20.9	-28.5
Cartera	43,435	37,891	29,574	-22.0	-31.9
- Provisión	4,112	2,339	1,460	-37.6	-64.5
Créditos de consumo	50,063	59,020	62,706	6.2	25.3
Cartera	51,111	60,429	64,219	6.3	25.6
- Provisión	1,048	1,409	1,513	7.4	44.4
Microcréditos	9,050	12,425	18,801	51.3	107.7
Cartera	9,255	12,811	19,344	51.0	109.0
- Provisión	205	387	543	40.5	165.1
Créditos comerciales	95,357	103,598	100,577	-2.9	5.5
Cartera	100,145	108,120	104,248	-3.6	4.1
- Provisión	4,788	4,522	3,671	-18.8	-23.3
Provisión general	187	166	165	-1.2	-12.0

^r. Cifras revisadas

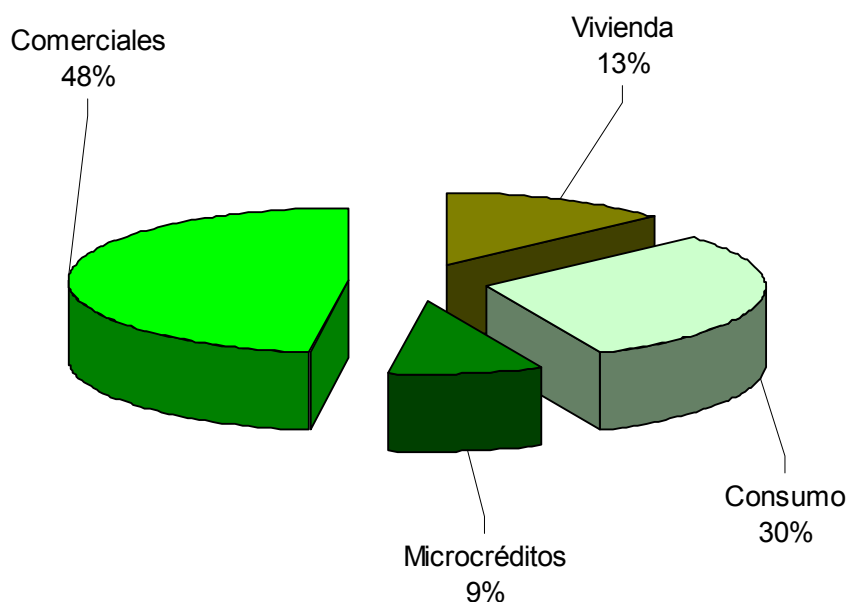
^p. Información provisional

De acuerdo con la Ley de vivienda de diciembre de 1999, las Corporaciones de ahorro y vivienda adquieren la naturaleza de bancos. Por lo tanto, se consolida la información de las CAV con la de los bancos. Las series históricas fueron modificadas para mantener su consistencia.

Fuente: Superbancaria.

Como ya se señaló, la caída de las erogaciones efectuadas para la adquisición de vivienda pasó de \$39.323 millones en diciembre de 2003 a \$28.113 millones al término de diciembre de 2004, representadas en un deterioro de 28.5%, continuando de esta manera la caída apreciada a lo largo del año, en este importante sector de la economía.

Gráfico 2.6.1
Cauca. Cartera neta del sistema financiero
Saldo a diciembre de 2004



Fuente: Superbancaria.

Cuadro 2.6.2

Popayán. Saldos de la cartera del sistema financiero, a precios corrientes.
Diciembre de 2003. Septiembre y diciembre de 2004.

Conceptos	Millones de \$				
	Dic. ^r	Sep. ^p	Dic. ^p	Variaciones %	
	2003	2004	2004	Trimestral	Anual
CARTERA NETA	168,060	179,122	175,163	-2.2	4.2
1. Bancos comerciales ¹	168,060	179,122	175,163	-2.2	4.2
Créditos de vivienda	38,081	34,208	26,766	-21.8	-29.7
Cartera	41,669	36,013	27,727	-23.0	-33.5
- Provisión	3,588	1,805	961	-46.8	-73.2
Créditos de consumo	44,971	53,889	57,596	6.9	28.1
Cartera	45,809	55,024	58,819	6.9	28.4
- Provisión	838	1,135	1,224	7.8	46.0
Microcréditos	3,589	5,727	6,531	14.0	82.0
Cartera	3,653	5,970	6,933	16.1	89.8
- Provisión	64	243	402	65.6	529.2
Créditos comerciales	81,606	85,464	84,434	-1.2	3.5
Cartera	85,760	89,385	87,509	-2.1	2.0
- Provisión	4,154	3,920	3,075	-21.6	-26.0
Provisión general	187	166	165	-1.2	-12.0

^r. Cifras revisadas

^p. Información provisional

De acuerdo con la Ley de vivienda de diciembre de 1999, las Corporaciones de ahorro y vivienda adquieren la naturaleza

de bancos. Por lo tanto, se consolida la información de las CAV con la de los bancos. Las series históricas fueron modificadas para mantener su consistencia.

Fuente: Superbancaria.

CAUCA

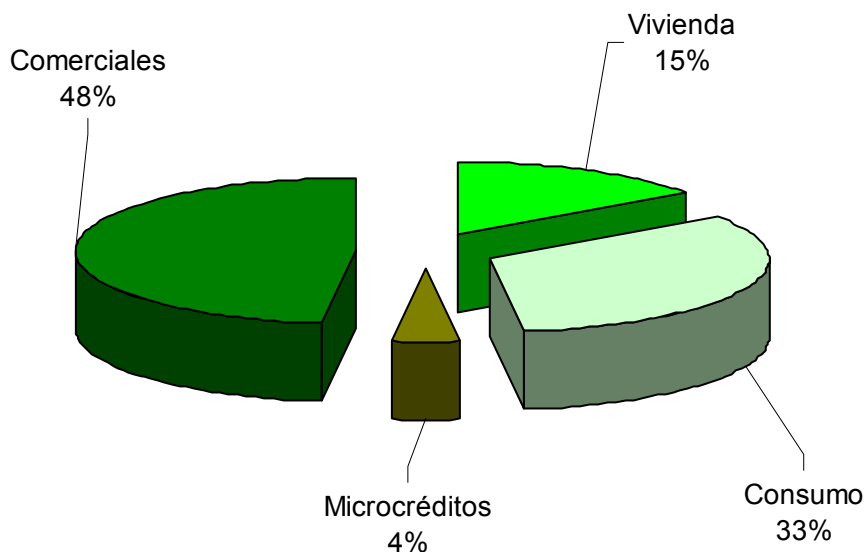
En lo que respecta al municipio de Popayán, éste aporta el 83% al total de la cartera neta del departamento del Cauca al totalizar \$175.163 millones a finales del periodo enero - diciembre de 2004, mostrando un incremento de 4.2% en año completo y siendo su principal fuente de colocación el comercio, seguido por los créditos de consumo, los créditos de vivienda y los microcréditos. (Ver cuadro 2.6.2).

En su comparativo anual, los créditos comerciales avanzaron 3.5%, los de consumo 28.1%, que junto a los microcréditos se elevaron a tasas superiores del 82%, absorbiendo la caída que se dio en las colocaciones con destino a la vivienda que fue de 29.8%.

Al observar la composición de la cartera neta del municipio de Popayán, se aprecia que los microcréditos aportan al total el 4%, representados en \$6.531 millones, lo que significa que \$12.270 millones se encuentran colocados en otros municipios del departamento.

Gráfico 2.6.2

Popayán. Cartera neta de los bancos comerciales, participación Por tipo. Saldo a diciembre de 2004



Fuente: Superbancaria.

Al igual que en el departamento, los créditos de vivienda cayeron frente a los saldos de diciembre de 2003 de \$38.081 millones a \$26.766 millones. Estos créditos se encuentran concentrados en un 95% en la ciudad capital.

2.6.2 Monto captaciones nominales – Operaciones pasivas

Al cierre del año 2004, el saldo de las captaciones del sistema financiero del departamento del Cauca, sumó \$641.212 millones, cifra que frente a diciembre de 2003, señaló un crecimiento de 10.9%. Este comportamiento se dio a causa, principalmente, del avance en los depósitos de ahorro que se elevaron en 19.5% y representan el 52% en el total de las operaciones pasivas del departamento. De igual manera los Depósitos en cuenta corriente bancaria se incrementaron en 4.5% y representan el 30%; los Certificados de Depósito a Término que se han caracterizado en los últimos tiempos por un estacionamiento aportaron al total el 19% y su variación en trimestre y año no supera el 0.5% y 0.6%, respectivamente. Por el contrario, las Cuentas de Ahorro Especial cayeron 8.3% frente al saldo del año anterior, al terminar en \$2.446 millones.

Paralelamente, el municipio capital totalizó \$516.424 millones al finalizar el lapso enero – diciembre de 2004, representando el 81% de las captaciones del sistema financiero del departamento del Cauca.

Al comparar el saldo con trimestre y año se tiene que creció 11.8% y 10.5%, en su orden, básicamente, por el repunte en los Depósitos de Ahorro que se alzaron en 20.6% comparado con diciembre de 2003, al terminar en \$273.181 millones y un aporte al total de las operaciones pasivas de 53%. A su vez, se registró un leve incremento de 0.3% en los Depósitos en Cuenta Corriente Bancaria que participaron con el 27% en el total; de igual manera los CDTs, crecieron en 1.9% y dentro de las principales captaciones participan con el 20%. En contraste, las Cuentas de Ahorro Especial cayeron, si las comparamos con su saldo a diciembre de 2003, en 10.2%.

Cuadro 2.6.3

Cauca. Saldo de las captaciones de recursos del sistema financiero, a precios corrientes. Diciembre de 2003. Septiembre y Diciembre de 2004

Conceptos	Millones de \$				
	Dic. ^r	Sep. ^p	Dic. ^p	Variaciones %	
	2003	2004	2004	Trimestral	Anual
TOTAL	578,404	587,023	641,212	9.2	10.9
Bancos comerciales 1/	578,404	587,023	641,212	9.2	10.9
Depósitos en cuenta corriente bancaria	181,576	144,165	189,775	31.6	4.5
Certificados de depósito a término	117,574	117,622	118,254	0.5	0.6
Depósitos de ahorro	276,356	322,627	330,290	2.4	19.5
Cuentas de ahorro Especial	2,668	2,164	2,446	13.0	-8.3
Certificados de ahorro de valor real	210	208	209	0.4	-0.4
Titulos de Inversión en circulación	20	237	237	0.0	---

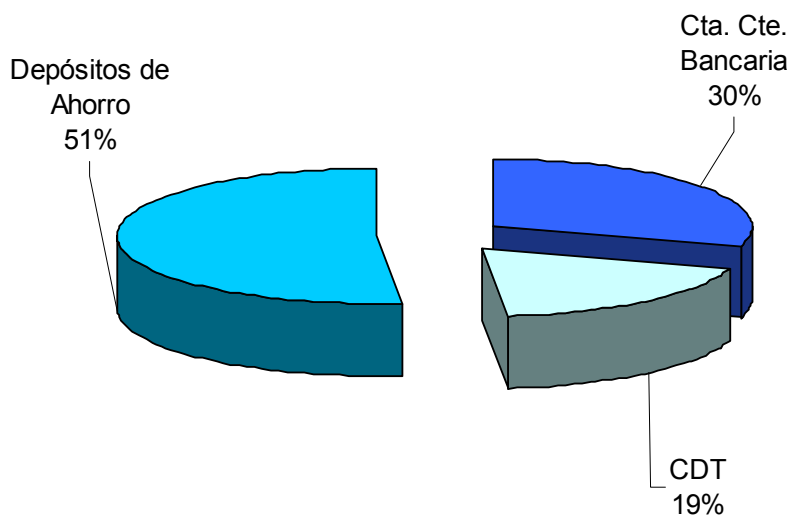
^r. Cifras revisadas

^p. Información provisional

1/ De acuerdo a la Ley 546 de 1999, las Corporaciones de Ahorro y Vivienda (CAV) adquieren la naturaleza de bancos. Por lo tanto, a partir de junio de 2000 se consolida la información de las CAV con la de los bancos. Las series históricas fueron modificadas para mantener su consistencia.

Fuente: Superbancaria.

Gráfico 2.6.3
Cauca. Captaciones de recursos de los bancos comerciales,
Participación porcentual por producto
Saldo a diciembre de 2004



Fuente: Superbancaria.

Cuadro 2.6.4

Popayán. Saldo de las captaciones de recursos del sistema financiero, a precios corrientes.
Diciembre de 2003. Septiembre y diciembre de 2004

Conceptos	Dic. ^r 2003	Sep. ^p 2004	Dic. ^p 2004	Millones de \$ Variaciones %	
				Trimestral	Anual
TOTAL	467,474	462,096	516,424	11.8	10.5
Bancos comerciales 1/	467,474	462,096	516,424	11.8	10.5
Depósitos en cuenta corriente bancaria	136,728	93,876	137,167	46.1	0.3
Certificados de depósito a término	101,358	100,502	103,256	2.7	1.9
Depósitos de ahorro	226,514	265,195	273,181	3.0	20.6
Cuentas de ahorro Especial	2,644	2,077	2,373	14.3	-10.2
Certificados de ahorro de valor real	210	208	209	0.4	-0.4
Títulos de inversión en circulación	20	237	237	0.0	---

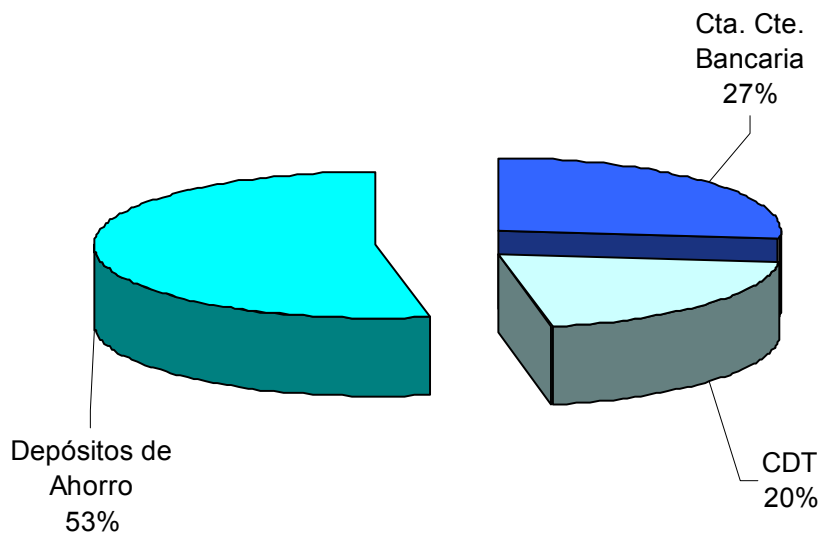
^r Cifras revisadas

^p Información provisional

1/ De acuerdo a la Ley 546 de 1999, las Corporaciones de Ahorro y Vivienda (CAV) adquieren la naturaleza de bancos. Por lo tanto, a partir de junio de 2000 se consolida la información de las CAV con la de los bancos. Las series históricas fueron modificadas para mantener su consistencia.

Fuente: Superbancaria.

Gráfico 2.6.4
Popayán. Captaciones de recursos de los bancos comerciales,
Participación por producto
Saldo a diciembre de 2004



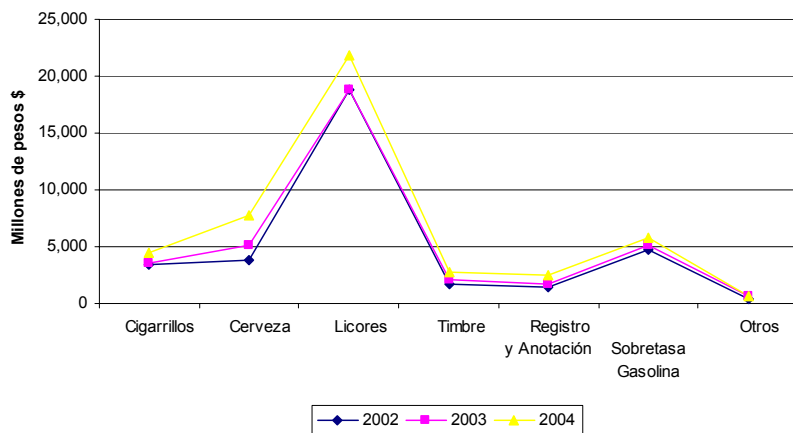
Fuente: Superbancaria.

2.7 SITUACIÓN FISCAL

2.7.1 Gobierno Central departamental

2.7.1.1 Ingresos

Gráfico 2.7.1
Cauca. Evolución de los ingresos tributarios del Gobierno Central
Departamental. Diciembre 2002 - 2004



Fuente: Ejecución Presupuestal, Gobierno Central Departamental del Cauca.

Al finalizar el año fiscal de 2004 el acumulado de los ingresos corrientes del gobierno central del departamento del Cauca totalizó \$271.774 millones, representando un avance de 27.8% frente al mismo periodo del año 2003.

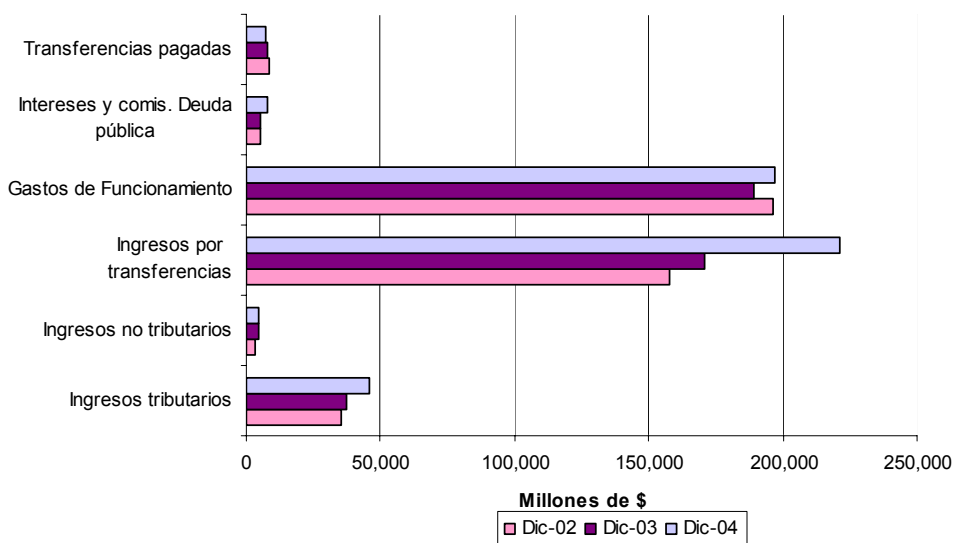
Al igual que en periodos anteriores las transferencias percibidas del gobierno central nacional participaron activamente en los ingresos al aportar el 81% del total, aumentando 29.6% si se compara con el nivel alcanzado al término del año 2003.

A su vez, los ingresos tributarios avanzaron 22.8% a causa de los mejores recaudos en los principales tributos; así por ejemplo, el tributo a los licores, el más representativo en el departamento, con un aporte a los tributarios del 48%, creció en 16% al terminar en \$21.778 millones, seguido del impuesto a la cerveza, que registró un incremento de 51.8% al obtener recaudos superiores en \$2.600 millones más que los registrados el año anterior. Otro tributo importante por su monto es la sobretasa a la gasolina que se alzó en 12.9% y totalizó un monto de \$5.825 millones al término del año 2004, gracias a los mayores precios del combustible registrados durante el año pasado y el impuesto a los cigarrillos que se elevó en 23.9%; por su parte, otros tributos que registraron un comportamiento positivo fueron: de timbre 27.2%, por recuperación de cartera; registro y anotación, 52.5%, gracias al mayor dinamismo de la compraventa de finca raíz. (Ver gráfico 2.7.1.).

Los ingresos no tributarios crecieron en 1.2%, principalmente por el avance en los ingresos a la propiedad de 49.7%, gracias a los rendimientos de inversiones financieras; por el contrario otros ingresos no tributarios decrecieron en 22.4%.

Gráfico 2.7.2

Comportamiento de los ingresos y gastos corrientes del Gobierno Central Departamental. Diciembre 2004 - 2004



Fuente: Ejecución presupuestal Gobernación del Cauca.

2.7.1.2 Gastos

Finalizando el año 2004 los gastos corrientes de la administración central departamental sumaron \$212.441 millones (ver anexo E), observando un crecimiento de 5.4%, respecto al saldo de 2003.

El incremento del gasto corriente se da en especial por el alza en el ítem de funcionamiento, puesto que la remuneración al trabajo, como principal componente de este rubro, ascendió 4%. Por el contrario la compra de bienes y servicios de consumo presentaron un descenso significativo de 43.4% y los gastos en especie pero no en dinero descendieron 21.5%; por su parte, los intereses y comisiones de la deuda pública mostraron un avance de 62.8% al registrar desembolsos por valor de \$8.063 millones siendo mayor el gasto por este concepto que las amortizaciones realizadas durante el año 2004.

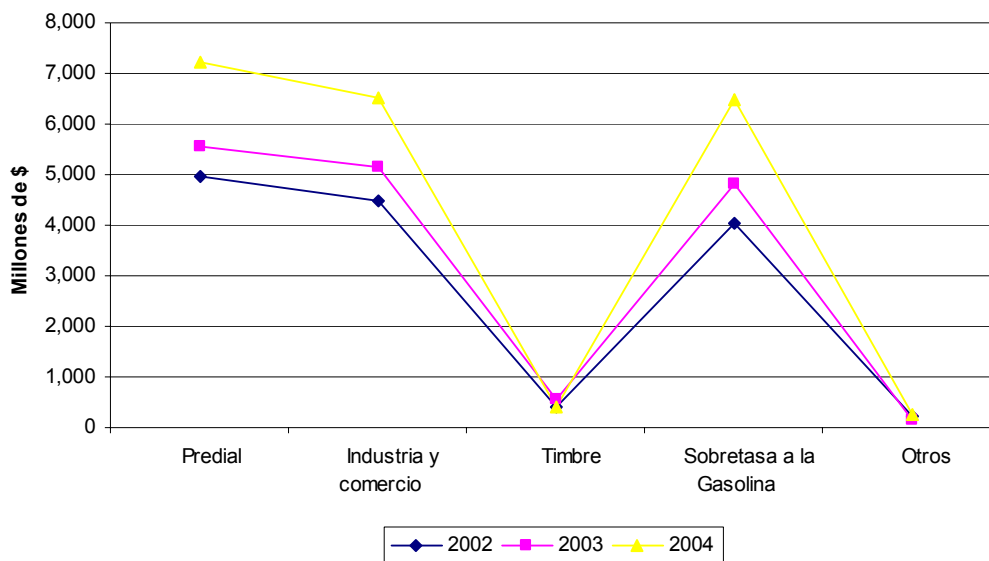
Finalmente, las erogaciones por transferencias alcanzaron la suma de \$7.512 millones decreciendo 0.21%, frente a las recibidas el año anterior. El gasto de capital cayó en 21.7% al descender de \$9.437 millones a \$7.388 millones, debido a las menores inversiones, principalmente, en programas de infraestructura eléctrica, educación y vías.

2.7.2 Gobierno Central Municipal

2.7.2.1 Ingresos

Gráfico 2.7.3

Popayán. Comportamiento de los ingresos corrientes de la administración central municipal. Diciembre 2002 - 2004



Fuente: Ejecución presupuestal municipio de Popayán.

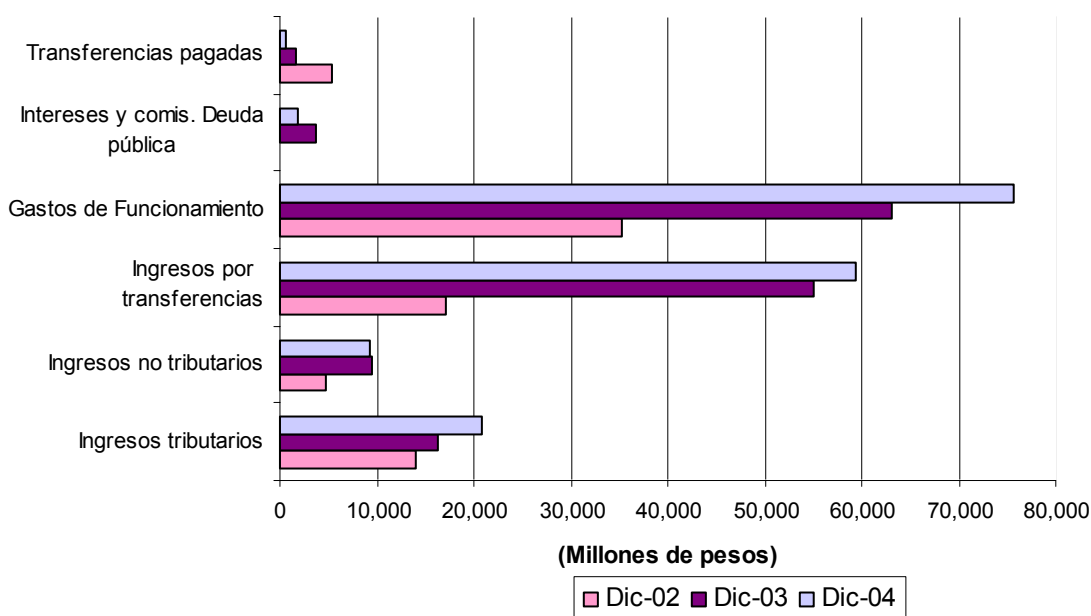
Al cierre del año 2004 los ingresos corrientes acumulados del gobierno central municipal de Popayán llegaron a \$89.577 millones, alcanzando un aumento de 10.9% respecto a igual periodo de 2003. Se resalta en este grupo las transferencias, especialmente las nacionales, que aportan al total de los corrientes el 66% y obtuvieron un crecimiento de 7.8% frente a 2003.

Sobresalieron por su gran comportamiento las rentas propias, ya que los ingresos tributarios crecieron 28.6% en el periodo de estudio, gracias a la mejor dinámica de los principales renglones tributarios. Así por ejemplo, predial y complementarios que llegó a \$7.224 millones se elevó en 30% y aportó al total de los tributarios el 35%, industria y comercio creció 26.7% y contribuyó con el 31%, sobretasa a la gasolina se incrementó en 33.9% y representó en el total de los tributarios el 31%, lo anterior se dio como resultado especialmente por los beneficios tributarios por pronto pago, recuperación de cartera, el aumento en los precios del combustible. Por el contrario, el tributo de timbre, circulación y tránsito cayó 25% al pasar de \$567 millones a \$425 millones recaudados al finalizar diciembre de 2004.

Por su parte, los ingresos no tributarios retrocedieron 1.9% debido al bajonazo en el rubro de otros (21.2%), especialmente en fondos especiales y contribuciones por estampillas que de \$7.703 millones recaudados en el año 2003 bajó a \$6.072 millones al término del año 2004; contrario a lo anterior, los ingresos de la propiedad, especialmente en rendimientos financieros y el arrendamiento de locales de propiedad del municipio, se incrementó en 98.4%. (Ver anexo F)

Gráfico 2.7.4

Popayán. Comportamiento de los ingresos y gastos corrientes del Gobierno Central Municipal. Saldos a diciembre de 2002 - 2004



Fuente: Ejecución presupuestal municipio de Popayán.

2.7.2.2 Gastos

Al concluir el año 2004 los gastos corrientes del gobierno central de Popayán llegaron a \$78.239 millones, lo cual significó un aumento de 14.3% frente a las cifras observadas en igual lapso del año anterior.

Nuevamente los gastos de funcionamiento absorbieron la mayor proporción de las erogaciones, 97%, evolucionando 20.1% respecto a diciembre de 2003, así entonces, La remuneración al trabajo que representa el 73% de los corrientes ascendió en un 32.2% respecto a su similar del año anterior, incremento sustentado en la figura de la municipalización de la educación; de igual manera el régimen subsidiado creció 36.2% y los gastos en especie, dirigidos a financiar programas de la población vulnerable, se alzaron en 37.3%; no obstante, se registró una caída de 24.1% en la compra de bienes y servicios de consumo.

Por su parte, las erogaciones por intereses y comisiones de la deuda pública cayó de \$3.803 millones a \$1.857 millones (-51.2%), registrándose durante el año una amortización de \$4.789 millones. De igual forma, los pagos por transferencias a entidades descentralizadas nacionales descendieron 59.4% debido a los menores aportes parafiscales realizados.

Por último, el gasto de capital evidenció una contracción del 31.4% frente al año anterior, al pasar de \$14.313 millones a \$9.815 millones entre el año 2003 y 2004, debido a la fuerte reducción de la formación bruta de capital, toda vez que en el año precedente se ejecutaron importantes obras de infraestructura en educación, electrificación, acueductos y la red vial. (Ver anexo F)

2.7.3 Recaudo de impuestos nacionales**Cuadro 2.7.1**

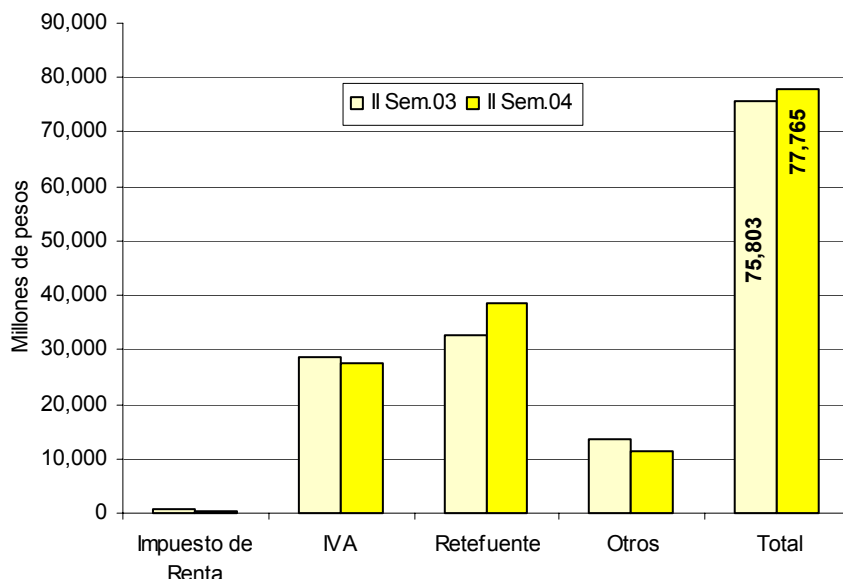
Administración local de impuestos Popayán. Recaudo de Impuesto por tipo. Primero y Segundo Semestre de 2003 - 2004

Tipo de Recaudo	(Millones de pesos)				
	Primer Semestre		Segundo Semestre		Var.% II Sem. 2004/2003
	2003	2004	2003	2004	
Total	60,615	66,358	75,803	77,765	2.59
Impuesto de Renta	4,038	6,120	581	287	-50.68
Impuesto de Ventas - IVA	27,233	26,217	28,672	27,607	-3.71
Retefuente	29,344	34,021	32,833	38,462	17.14
Otros	N.D	N.D	13,717	11,409	-16.83

Fuente : DIAN - Popayán

Gráfico 2.7.5

**Popayán. Recaudo de impuestos nacionales por tipo
Segundo Semestre de 2003 – 2004.**



Fuente: DIAN – Popayán.

Culminado el segundo semestre del 2004, los recaudos efectuados por la DIAN Popayán totalizaron \$77.765 millones, correspondiendo el 49.4% al rubro de la retención en la fuente, el 35.51% al impuesto al valor agregado IVA, el 14.6% a otros recaudos y el 0.37% al impuesto de renta.

Los recaudos de este periodo crecieron en una proporción del 2.59% con respecto a los realizados en similar semestre del año 2003, al pasar de \$75.803 a \$77.765 millones y correspondió el mayor factor de crecimiento al rubro de retención en la fuente, el cual pasó de \$32.833 millones a \$38.462 millones, representando un crecimiento del 17.2% entre los semestres de referencia.

2.7.5 Comportamiento de la deuda

El saldo de la deuda pública del gobierno central departamental y municipal, al finalizar el año 2004 alcanzó la cifra de \$71.553 millones, suma que frente a similar corte del año anterior representó una caída de 12.9%. Lo anterior se presentó debido a que el acumulado anual, el monto de la deuda, cayó el 10.3% la del Gobierno Central Departamental, al igual que el Gobierno Central Municipal bajó su saldo en \$4.820 millones, frente a lo adeudado a diciembre de 2003. Lo anterior es atribuible al buen comportamiento de las finanzas del ente central departamental y municipal, cuando arrojaron superávit, como se señaló al inicio de este capítulo. (Ver cuadro 2.7.2)

La obligación del Gobierno Central Departamental representa el 68% del total de la deuda de los gobiernos centrales departamental y municipal, en tanto que la administración municipal aporta el 32%.

Cuadro 2.7.2

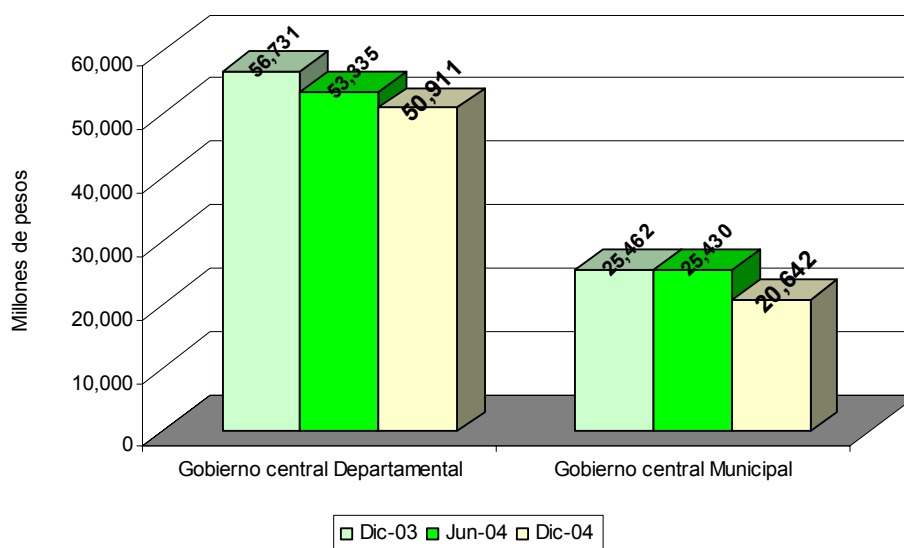
**Cauca. Saldos de la deuda pública del gobierno central departamental y municipal
Diciembre de 2003. Junio y diciembre de 2004**

Entidad	Millones de pesos							
	Diciembre de 2003		Junio de 2004		Diciembre de 2004		Variació %	
	total	Capital	total	Capital	total	Capital	Semestral	Anual
Total	82,193	82,193	78,765	78,765	71,553	71,553	-9.2	-12.9
Gobierno central departamental	56,731	56,731	53,335	53,335	50,911	50,911	-4.5	-10.3
Gobierno central municipal	25,462	25,462	25,430	25,430	20,642	20,642	-18.8	-18.9

Fuente: Alcaldía de Popayán y Gobernación del Cauca.

Gráfico 2.7.6

**Cauca. Saldo de la deuda pública del Gobierno Central
Departamental y Municipal. A Diciembre de 2003 – 2004**



Fuente: Alcaldía municipal de Popayán y Gobernación del Cauca.

2.8 DEMOGRAFÍA Y SECTOR SOCIAL

2.8.4 Servicios públicos

2.8.4.1 Energía eléctrica. Consumo y cobertura departamental

Según el cuadro No. 2.8.1, en el segundo semestre del año 2004 el consumo y la cobertura departamental realizada por las Centrales Eléctricas del Cauca, CEDELCA, mostró un amplio crecimiento en términos totales frente a su similar en el año anterior, ya que la tasa de crecimiento sobrepasó los nueve puntos porcentuales, alrededor de 13.466.000 Kw./h por encima del periodo anterior. En esta misma dinámica se encuentra en términos totales el sector, ya que para el 2004, el consumo de energía eléctrica sobrepasó al del año anterior en 29.174.000 de K/w, lo que equivale a un crecimiento real del 10.24 %.

INFORME DE COYUNTURA ECONÓMICA REGIONAL

Cuadro 2.8.1

**Cauca. Consumo de energía eléctrica, según usos
Primer y segundo semestre 2003 - 2004**

Usos	2003			2004			Var % 04 / 03	
	I Semestre	II Semestre	Total	I Semestre	II Semestre	Total	II SEM.	Total
Consumo de Energía eléctrica (Miles Kw/h)								
Total	139,448.0	145,362.2	284,810.2	155,156.0	158,828.1	313,984.1	9.26	10.24
Residencial	101,838.9	102,281.2	204,120.1	107,710.0	108,545.9	216,255.9	6.12	5.95
Comercial	9,779.1	10,439.6	20,218.7	10,836.8	11,084.3	21,921.1	6.18	8.42
Industrial	10,974.3	13,312.3	24,286.6	14,807.2	15,331.2	30,138.4	15.17	24.09
Oficial	10,140.4	11,044.1	21,184.5	11,248.9	11,462.6	22,711.5	3.79	7.21
Alumb. Público	4,641.8	5,161.9	9,803.7	6,460.7	8,058.8	14,519.5	56.12	48.10
Servicios Extras	155.1	162.7	317.8	116.2	132.9	249.1	-18.33	-21.62
O.C.P.E.	1,918.4	2,960.3	4,878.7	3,976.2	4,212.4	8,188.6	42.30	67.84

Fuente: Centrales Eléctricas del Cauca S.A. ESP. – CEDELCA.

A primera vista parece que el consumo en términos desagregados es similar al general ya que todos los sectores experimentaron un crecimiento positivo en comparación con el año anterior, a excepción de los Servicios Extras ya que su consumo cayó en aproximadamente 30,000 Kw./h, lo que representa una contracción del 18.33%. El alumbrado público manifestó el mayor de los crecimientos al alcanzar una cifra superior en 3 millones de Kw/h, a su similar del año anterior, es decir, un alza del 56.12%. También se destaca la O.C.P.E, con una expansión del 42.3%, seguido por el sector Industrial (15.17%).

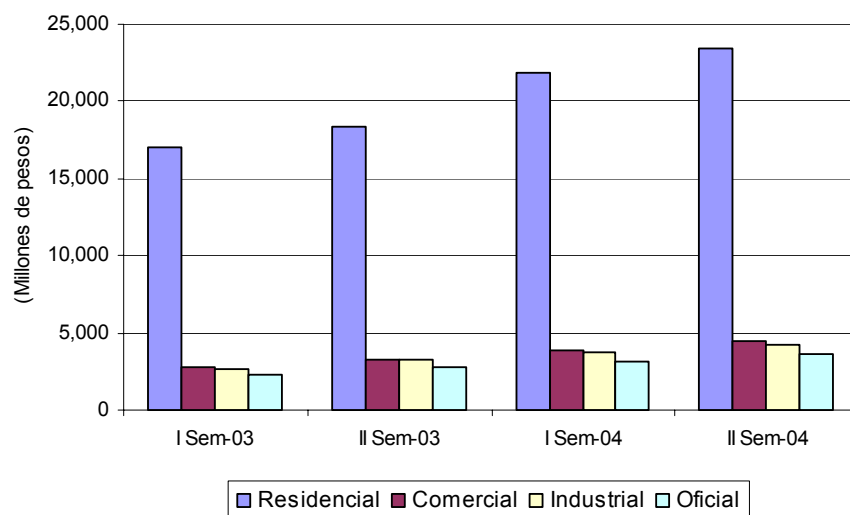
En términos totales se mantuvo el comportamiento, ya que los servicios extras fue el único sector que expuso un proceso recesivo, debido a que su consumo cayó en el año 2004, teniendo en cuanta el año anterior, en 21.62%. La O.C.P.E por otro lado reveló una ampliación del 67,84%, el alumbrado público alcanzó una diferencia positiva de 48.1% y el Industrial llegó a un incremento del 24.09%. El sector que manifestó un menor crecimiento, pero positivo, fue el Residencial con una ampliación cercana a los 6 puntos porcentuales.

El cuadro No. 2.8.2 en términos generales evidencia que el número de suscriptores, el valor del servicio, los subsidios y el valor facturado experimentaron algún tipo de crecimiento para el segundo semestre del año 2004, según la información suministrada por CEDELCA. Se destacan, en el rubro del número de suscriptores, el mostrado por el sector Alumbrado Público, cuya expansión alcanzó los 36 puntos porcentuales, y el Residencial que logró crecer en 4.36%.

De otro lado, en el segundo trimestre del año 2004 existían en el Departamento del Cauca 204.666 suscritos a este servicio, es decir 9.179 más comparado con su similar del año anterior, lo que representa un crecimiento del 4.7%. Como es ya una tendencia, alrededor del 95% estaban adscritos al sector residencial y el 5% restante a otros sectores como el industrial, oficial y comercial, entre otros, siendo este último el que mayor participación relativa alcanza, después del residencial.

Gráfico 2.8.1

Cauca. Valor facturado por el consumo de energía eléctrica. Primer y Segundo Semestre 2003 - 2004



Fuente: Centrales Eléctricas del Cauca S.A. ESP. – CEDELCA.

Cuadro 2.8.2

Cauca. Número de suscriptores, valor del servicio de energía, subsidios otorgados y valor facturado, según sectores. Segundo Semestre 2003 - 2004

Usos	II Semestre de 2003				II Semestre de 2004				Var. % Vr.Fac.04/03
	No. Suscript.	Vr. Servicio	Subsidio	Vr. Facturado	No. Suscript.	Vr. Servicio	Subsidio	Vr. Facturado	
Valor en Millones de pesos									
Total	195,487	27,507.6	8,503.8	28,757.8	204,666	36,668.2	13,752.7	38,315.5	33.24
Residencial	185,411	18,130.5	8,503.8	18,322.8	193,509	23,228.8	13,752.7	23,425.4	27.85
Comercial	5,935	2,690.6	-	3,223.4	6,658	3,730.6	-	4,477.3	38.90
Industrial	1,147	2,692.3	-	3,217.8	1,225	3,517.3	-	4,219.0	31.12
Oficial	2,303	2,718.3	-	2,717.9	2,444	3,636.1	-	3,638.5	33.87
Alumb. Público	487	1,233.5	-	1,233.5	662	2,509.8	-	2,509.8	103.47
Servicios Extras	204	42.4	-	42.4	168	45.4	-	45.4	7.10

Fuente: Centrales Eléctricas del Cauca S.A. ESP. – CEDELCA.

Haciendo referencia al valor facturado, en términos totales, se reveló un crecimiento bastante amplio, dado que este rubro se elevó en más de 33%. Ya en términos particulares, todos los sectores mostraron tasas de crecimiento positivas, algunas muy notorias, e inclusive atípicas, como la situación que deja ver el sector Alumbrado Público, cuya expansión dobla la cifra alcanzada en el periodo similar del año anterior, alrededor de 1.300 millones de pesos de más, lo que arroja un crecimiento, por tanto, de 103.47%. Los sectores Oficial, Industrial y Comercial experimentaron crecimientos absolutos diferentes, pero en términos relativos compartieron una senda de expansión similar, no muy alejada del 35%, Inclusive, el sector residencial estuvo cercano a los treinta puntos porcentuales positivos. De nuevo los Servicios Extras fueron la excepción, ya que a pesar de

CAUCA

mostrar algún grado de crecimiento, no fue tan pronunciado como los restantes, solo alcanzó los 7.1% de más.

De otro lado, el valor del servicio en términos totales mostró un alza de 9.161 millones de pesos, es decir más de 33% en comparación con el periodo anterior. Los sectores Comercial, Industrial y Oficial, presentaron valores del servicio muy similares, alrededor de los 3.500 millones de pesos, lo que le corresponde una tasa de expansión cercana a los 40 puntos porcentuales.

Frente a los subsidios, estos se modificaron en 5.248 millones de pesos más para el periodo bajo análisis. Así, en términos relativos se incrementaron en alrededor de 61%, comportamiento que ya se ha visto con cierta regularidad en los últimos semestres analizados. Cabe destacar que ésta es de nuevo, una noticia alentadora para los consumidores del sector residencial, lo cual evidencia la recuperación lenta, pero sostenida, de la economía regional.

Cuadro 2.8.3

**Popayán. Consumo de energía eléctrica, según usos
Primer y segundo Semestre 2003 - 2004**

Usos	2003			2004			Var % 04 / 03	
	I Semestre	II Semestre	Total	I Semestre	II Semestre	Total	II Sem.	Total año
Consumo de Energía eléctrica (Miles Kw/h)								
Total	64,788	68,119	132,908	70,446	69,522	139,968	2.06	5.31
Residencial	45,744	45,583	91,327	46,766	45,597	92,363	0.03	1.13
Comercial	6,652	6,924	13,577	6,971	6,953	13,924	0.41	2.56
Industrial	5,463	6,439	11,902	6,814	6,505	13,319	1.02	11.90
Oficial	6,781	7,102	13,883	7,117	7,299	14,416	2.78	3.84
Alumb. Público	47	62	109	73	74	147	19.32	34.91
Servicios Extras	101	2,008	2,109	2,705	3,094	5,799	54.08	174.97

Fuente: Centrales Eléctricas del Cauca S.A. ESP. – CEDELCA.

Para la ciudad de Popayán, según el cuadro No. 2.8.3, en el segundo semestre del año 2004 el consumo según sus usos, mostró un crecimiento considerable en términos totales frente a su similar en el año anterior, ya que la tasa de expansión sobrepasó los dos puntos porcentuales, alrededor de 1.403.000 Kw./h por encima del periodo anterior. En esta misma dinámica se encuentra en términos totales el sector, ya que para el 2004, el consumo de energía eléctrica sobrepasó al del año anterior en 7.000.000 de K/w, lo que equivale a un crecimiento real del 5.31 %.

En términos específicos, para el segundo semestre del año bajo análisis, los sectores Residencial, Comercial, Industrial, e inclusive el Oficial, mostraron un crecimiento muy pobre, no superior en el caso de los dos primeros sectores al punto porcentual, igual al punto porcentual para el tercero, y casi tres puntos para el cuarto. De manera diferente, el Alumbrado Público y los Servicios Extras revelaron tasas de crecimiento elevadas, alrededor de 20 y 54 puntos porcentuales, respectivamente. Esto evidencia por tanto, que el crecimiento del sector a nivel departamental para el segundo semestre de 2004, es generado por los otros municipios de la región, con una participación relativa muy baja de la capital caucana.

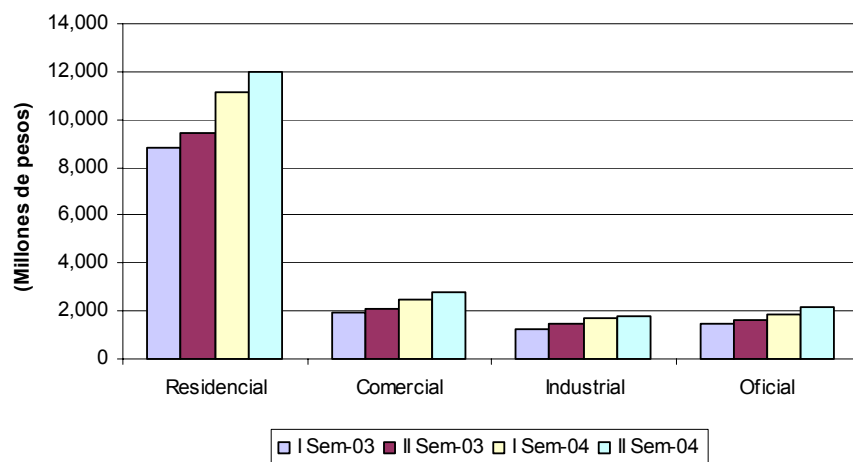
CAUCA

Comparando de manera anual, la situación es diferente ya que en términos totales el sector mostró una expansión de 5.32%. Dentro de este se destaca de manera desagregada el fortalecimiento hallado en el sector de Servicios Extras, cuyo excedente para el periodo bajo análisis alcanzó los 3.690.000 Kw/h, es decir, muestra un crecimiento de 174.97%, cifra sin precedente, en términos relativos, para el nuevo milenio.

El sector de Alumbrado Público e Industrial se destacan también en esta senda de expansión, aunque muy distantes del sector anterior, pues mostraron tasas de crecimiento positivas cercanas al 35% y 12%, respectivamente. El sector que experimentó un crecimiento muy bajo fue el Residencial, cuyo incremento alcanzó a estar un poco por encima de 1 punto porcentual.

Gráfico 2.8.2

Popayán. Valor pagado por el servicio de energía eléctrica Primer y Segundo Semestre 2003 - 2004



Fuente: Centrales Eléctricas del Cauca S.A. ESP. – CEDELCA.

Cuadro 2.8.4

Popayán. Número de suscriptores, valor del servicio de energía, subsidios otorgados y valor facturado, según sectores.

Segundo Semestre de 2003 - 2004

Usos	II Semestre de 2003				II Semestre de 2004				Var. % Vr.Fac.04/03
	No. Suscript.	Vr. Servicio	Subsidio	Vr. Facturado	No. Suscript.	Vr. Servicio	Subsidio	Vr. Facturado	
Valor en Millones de pesos									
Total	59,148	13,955.6	2,630.1	14,735.2	61,175	17,680.2	4,015.2	18,682.5	26.79
Residencial	54,592	9,275.3	2,630.1	9,466.3	56,226	11,711.6	4,015.2	11,956.0	26.30
Comercial	3,600	1,765.5	-	2,111.6	3,946	2,294.3	-	2,753.7	30.41
Industrial	512	1,239.3	-	1,482.4	516	1,478.9	-	1,776.4	19.83
Oficial	442	1,659.3	-	1,658.5	450	2,170.0	-	2,171.0	30.90
Alumb. Público	2	16.2	-	16.4	37	25.4	-	25.4	54.59
Servicios Extras	-	-	-	-	-	-	-	-	-

Fuente: Centrales Eléctricas del Cauca S.A. ESP. – CEDELCA.

INFORME DE COYUNTURA ECONÓMICA REGIONAL

El cuadro No. 2.8.4 en términos generales evidencia que el número de suscriptores, el valor del servicio, los subsidios y el valor facturado para la ciudad de Popayán, experimentaron también algún tipo de crecimiento para el segundo semestre del año 2004, según la información suministrada por CEDELCA. Se destaca, en el rubro del número de suscriptores, el mostrado por el sector Alumbrado Público, cuya expansión alcanzó a sobrepasar los 100 puntos porcentuales, al incrementarse el número de suscriptores en 20.800.

De otro lado, en el segundo trimestre del año 2004 existían en la ciudad de Popayán, 61.175 suscritos a este servicio, es decir 2.027 más comparado con su similar del año anterior, lo que representa un crecimiento del 3.4%. Como es ya una tendencia tanto a nivel regional como local, mas del 90% están adscritos al sector residencial y el 10% restante a otros sectores como el industrial, oficial y comercial, entre otros, siendo este último el que mayor participación relativa alcanza, después del mencionado.

De otro lado, el valor del servicio en términos totales mostró un alza de 3.724,6 millones de pesos, alrededor de 27% en comparación con el periodo anterior. Los sectores Comercial, Industrial y Oficial, presentaron valores del servicio muy similares, oscilantes entre los 1.500 y 2.000 millones de pesos, lo que le corresponde una tasa de expansión cercana a los 25 puntos porcentuales.

En lo referente a los subsidios, estos se modificaron en 1.385 millones de pesos más para el periodo bajo análisis. Así, en términos relativos se incrementaron en alrededor de 52%, comportamiento que ya se ha visto con cierta regularidad en los últimos semestres analizados, tanto a nivel local como regional. Así, se recupera la economía local, y no solo los consumidores regionales tienen buenas noticias, sino también los residentes en la ciudad de Popayán.

Para finalizar, el valor facturado, en términos totales, se reveló un crecimiento bastante amplio, dado que este rubro se elevó en más de 26 puntos porcentuales. Ya en términos particulares, se puede observar que los sectores Residencial, Comercial y Oficial presentaron no solo una tasa de crecimiento muy cercana, sino también muy similar a la total, es decir, alrededor del 30%. El sector Industrial y el Alumbrado Público no estuvieron dentro de esta senda de crecimiento, ya que el primero solo pudo alcanzar un poco más de los 19 puntos porcentuales, pero el segundo estuvo muy por encima de los otros sectores al lograra una tasa de expansión superior al 54%.

2.8.4.3 Agua potable. Consumo y cobertura departamental

Según la empresa de Acueducto y Alcantarillado de Popayán, el número de suscriptores del acueducto municipal para el segundo semestre del año 2004 alcanzó los 53.456, es decir, 1.310 suscriptores más que en meses similares para el año 2003, lo que equivale a un incremento de 2.5 puntos porcentuales. Frente a los metros cúbicos de agua vendidos en la ciudad, su variación anual fue negativa, ya que cayó en aproximadamente 1.9%, aunque de manera semestral experimento un crecimiento de 1.9%. El valor facturado mostró una expansión superior a los seis puntos porcentuales, y de manera semestral llegó a mostrar u crecimiento del 2%.

Cuadro 2.8.5

Popayán. Suscriptores al acueducto municipal, M³ de agua vendidos y teléfonos, Primer y Segundo semestre 2003 - 2004

	2003			2004			Variación %	
	I Semestre	II Semestre	Total	I Semestre	II Semestre	Total	Sem.	Anual
Acueducto municipal								
Número suscriptorres	51,479	52,146	52,146	52,689	53,456	53,456	1.5	2.5
M ³ vendidos (Miles)	11,602	12,150	23,752	11,694	11,913	23,607	1.9	-1.9
Valor facturado (Millones)	3,483	3,559	7,042	3,714	3,790	7,504	2.0	6.5
Alcantarillado								
Número suscriptorres	48,327	49,011	49,011	49,425	50,132	50,132	1.4	2.3
Valor facturado (Millones)	1,873	1,929	3,802	2,024	2,013	4,037	-0.6	4.3
Teléfonos								
Número de abonados	61,684	60,606	60,606	59,535	65,697	65,697	10.4	8.4

Fuente: Empresa de Acueducto y Alcantarillado de Popayán, Emtel, Caucatel, Telecom.

Fuente: Empresa de Acueducto y Alcantarillado de Popayán, Emtel, Caucatel, Telecom.

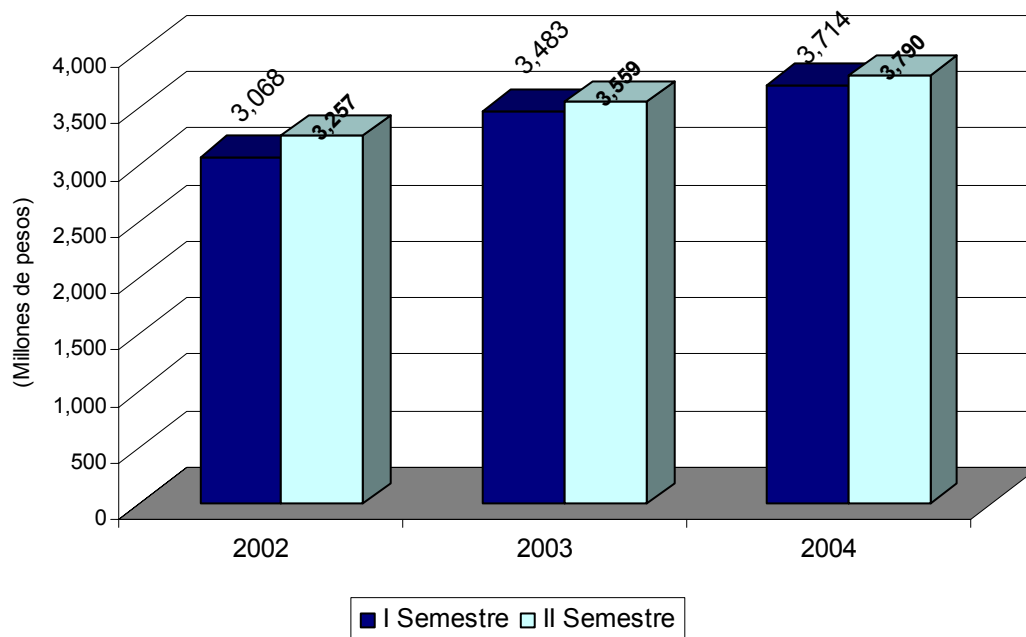
2.8.4.3 Alcantarillado. Consumo y cobertura departamental

El número de suscriptores para el Alcantarillado en el periodo de análisis ascendió a 50.132 suscriptores, es decir, 1.121 más que en el periodo de referencia, lo que traducido a términos porcentuales arroja una tasa de crecimiento de 2.28%. En cuanto al valor facturado este disminuyó de manera semestral en 0.6%, mientras que reveló un crecimiento positivo superior al 4% anual.

2.8.4.4 Telecomunicaciones. Número de líneas y cobertura departamental

Para finalizar, en el servicio de Teléfonos, el total de suscriptores teniendo en cuenta las empresas EMTTEL, CAUCATEL y TELECOM, arrojó un balance positivo, para la ciudad de Popayán, ya que este alcanzó los 65.697 abonados, es decir, más de 5.000, respecto al II semestre de 2003, lo que se traduce en una ampliación anual del orden de 8.4% y a una semestral del 10.4%.

Gráfico 2.8.3
Popayán. Valor del consumo de M³ de agua vendida
Primer y Segundo Semestre 2003 - 2004



Fuente: Empresa de Acueducto y Alcantarillado de Popayán.

2.9 SECTOR REAL

2.9.1 Agricultura

2.9.1.1 Caña de Azúcar

De acuerdo con la información suministrada por ASOCAÑA (Anexo G), la caña molida producida en el Cauca, representaba al finalizar el segundo semestre del año 2004, el 23.90% del total Nacional; en tanto que en términos de producción de azúcar significaba el 23.38%. En similar periodo del año 2003, dichos porcentajes eran 24.82% y 23.55% respectivamente.

Comparada con el segundo semestre del 2003, la producción de caña molida del departamento del Cauca, tuvo un ligero decrecimiento del 1.13%; por su parte, en el conjunto de la producción Nacional se dio un incremento del 2.07%.

La producción de azúcares, confrontando los semestres de referencia, a nivel del Cauca se registró un crecimiento del 3.21%, al igual que para el conjunto de la producción Nacional, la cual ascendió en 3.98%.

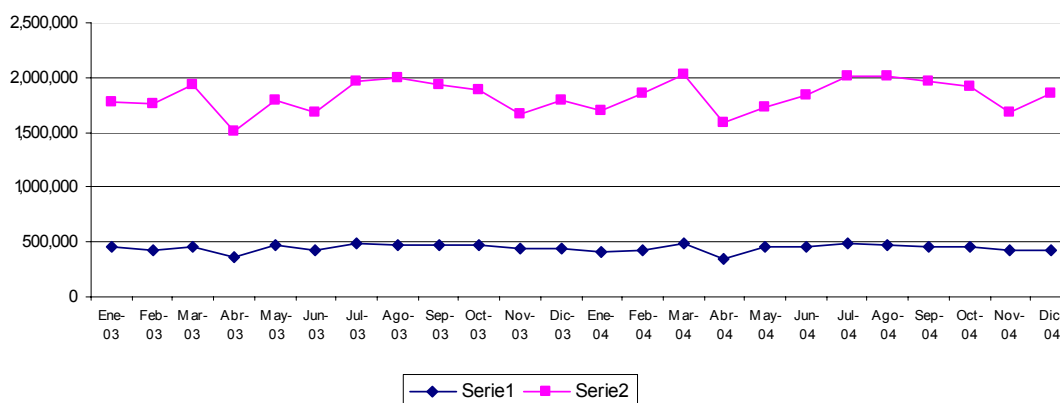
Cuadro 2.9.1
Departamento del Cauca
Producción de Azúcar, Caña y Rendimiento
Comercial
Segundo Semestre de 2003 - 2004

(Toneladas)			
Periodo	Azúcares	Caña Molida	Rendimiento Comercial
2003			
Total	308,520	2,767,878	
Julio	53,828	499,936	10.77
Agosto	53,454	512,371	10.44
Septiembre	54,785	467,365	11.73
Octubre	50,602	471,700	10.73
Noviembre	47,372	444,482	10.66
Diciembre	48,479	372,024	13.04
2004			
Total	318404	2735569	
Julio	57,660	491,049	11.75
Agosto	56,725	467,381	12.14
Septiembre	56,987	462,044	12.34
Octubre	53,599	459,666	11.66
Noviembre	45,131	423,735	10.65
Diciembre	48,302	431,694	11.19

Rendimiento Comercial = Pn Azúcar (Ton) / Pn Caña Molida (Ton)

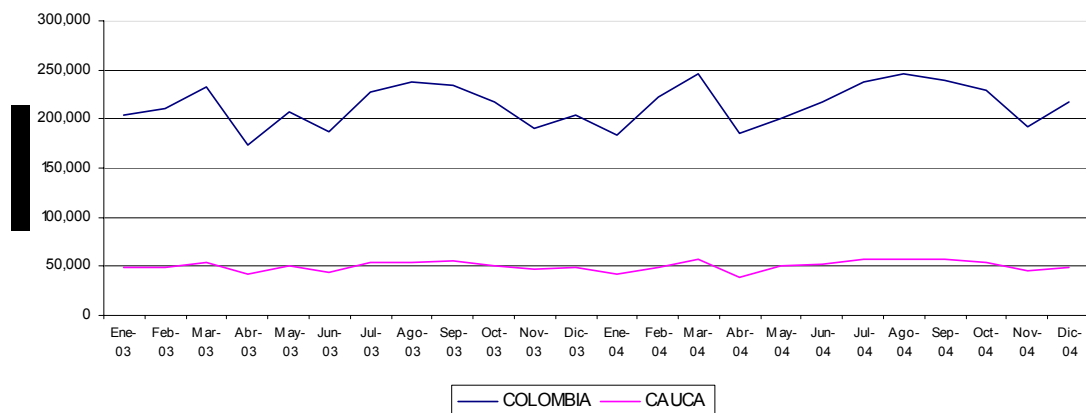
Fuente: ASOCAÑA.

Gráfico 2.9.1
Colombia y Cauca. Producción de caña molida 2003 - 2004



Fuente: Asocaña.

Gráfico 2.9.2
Colombia y Cauca. Producción de Azúcar 2003 – 2004



Fuente: Asocaña.

2.9.1.2 Evaluación agropecuaria

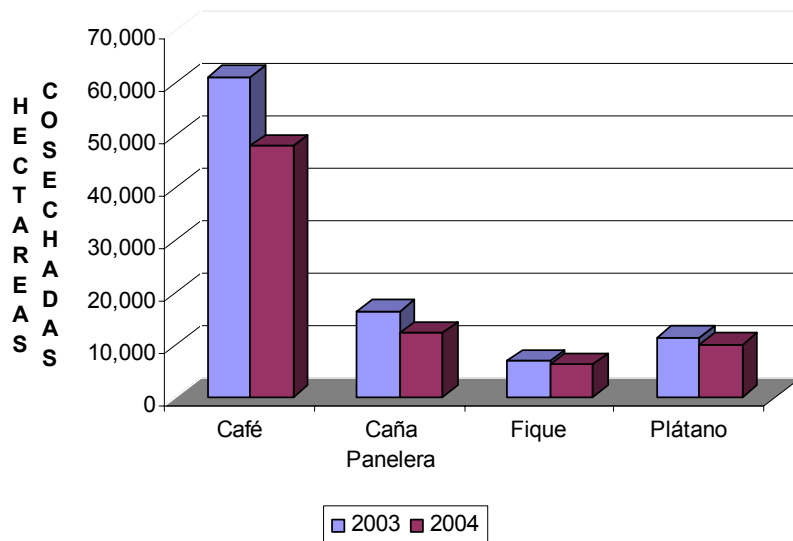
Cuadro 2.9.2
Cauca. Evaluaciones de algunos de los principales cultivos
2003-2004

Cultivos	Area cosechada (hectáreas)		Variación %	Producción (toneladas)		Variación %
	2003	2004		2003	2004	
Total	116,752	100,215	-14	379,184	523,769	38
Permanentes y semipermanentes	96,524	77,154	-20	240,030	270,113	13
Cacao ¹	262	363	39	637	203	-68
Café ¹	61,211	48,102	-21	60,203	68,947	15
Caña panelera	16,475	12,229	-26	130,888	124,876	-5
Cítricos	166	146	-12	1,362	1,085	-20
Fique	6,953	6,266	-10	8,991	6,201	-31
Plátano ¹	11,457	10,048	-12	37,949	68,801	81
Anuales y semestrales	20,228	23,061	14	139,154	253,656	82
Algodón	55	231	320	132	428	224
Arroz	982	1,336	36	3,864	5,862	52
Frijol ¹	2,313	3,389	47	2,698	3,386	26
Maiz ¹	9,126	7,817	-14	11,338	17,395	53
Papa	3,083	6,485	110	68,926	144,093	109
Sorgo	275	532	93	1,868	1,736	-7
Soya	437	769	76	1,454	3,466	138
Tomate de mesa ¹	226	237	5	16,746	55,496	231
Yuca	3,731	2,265	-39	32,128	21,794	-32

¹ Incluye cultivos tradicionales y tecnificados.

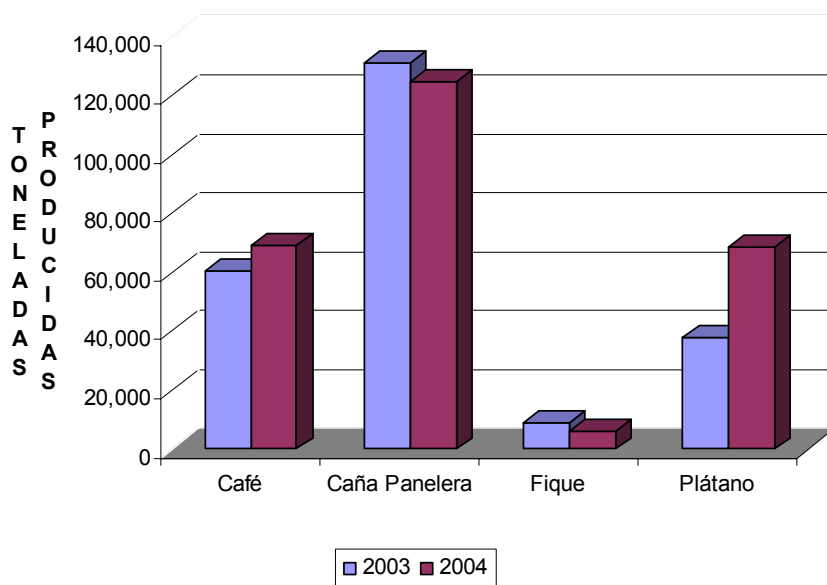
Fuente: Secretaría de Desarrollo Agropecuario y Fomento Económico del Cauca - URPA.

Gráfico 2.9.3
Cultivos permanentes y semipermanentes.
Hectáreas cosechadas 2003 - 2004



Fuente: Secretaría de Desarrollo Agropecuario y Fomento Económico del Cauca - URPA

Gráfico 2.9.1.4
Cultivos permanentes y semipermanentes.
Producción 2003 - 2004



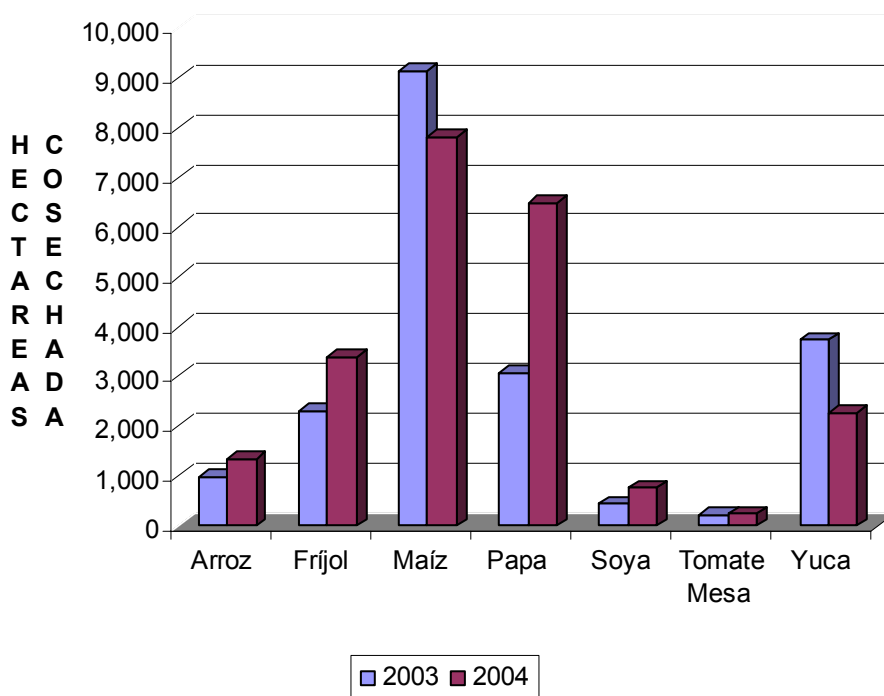
Fuente: Secretaría de Desarrollo Agropecuario y Fomento Económico del Cauca - URPA

Al observar las evaluaciones realizadas en los municipios caucanos, el área total cosechada de los principales cultivos se redujo durante 2004 en un 14% frente al año inmediatamente anterior. No obstante, pese a este decremento, la producción totalizó una variación creciente del 38% frente al mismo año que sirve de análisis (cuadro 2.9.2).

En lo que tiene que ver con los cultivos permanentes y semipermanentes, la extensión cosechada del año 2004 se vio reducida en un 20% que equivale a unas 19 mil hectáreas, aproximadamente; esta reducción representa que el café, la caña panelera, el fique y el plátano cayeron en 21, 26, 10 y 12 por ciento respectivamente dichas áreas, dado todo esto en su mayor parte por el desplazamiento de cultivos (gráfica 2.9.3).

Sin embargo, la producción obtenida evidencia un creciente 13% donde participan representativamente el café gracias a su tecnificación y variedad orgánica con un 15%, el plátano con un 81% también tecnificado en una considerable proporción y por el contrario, según los reportes, la caña panelera con un 5% y el fique con un 31% redujeron su producción (gráfica 2.9.4).

Gráfico 2.9.5
Cultivos anuales y semestrales. Hectáreas Cosechadas 2003 - 2004



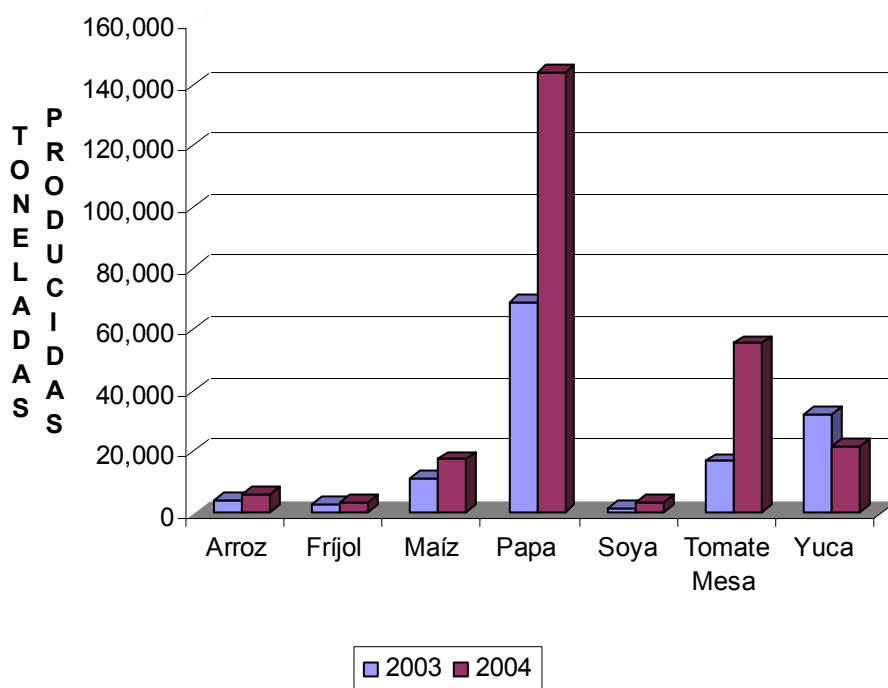
Fuente: Secretaría de Desarrollo Agropecuario y Fomento Económico del Cauca - URPA

Por su parte, durante este mismo año, los cultivos anuales y semestrales se expandieron en un 14%, en donde la papa, principalmente, alcanzó hasta 110 puntos porcentuales al pasar de 3.083 a 6.485 hectáreas cosechadas; seguidamente, la soya se expandió en 76, el frijol en 47, el arroz en 36 y el tomate

de mesa en 5 puntos porcentuales, mientras que la yuca, plagada por el gusano cachón afectó su cosecha y la redujo en 39 puntos porcentuales respecto al 2003 cuando se habían logrado cosechar 3.731 hectáreas; el maíz, también cayó con su cosecha y llegó a 7.817 hectáreas determinando así un 14% menos (gráfica 2.9.5).

Ahora bien, en la producción de estos cultivos se observó una variación positiva del 82% ya que en el año 2004 se produjo 253.656 toneladas respecto a las 139.154 toneladas producidas en el 2003; es así como el tomate de mesa, especialmente y gracias a su tecnificación, incrementa su producción en 38.750 toneladas que representan el 231%, seguidamente con la soya sucede lo propio y llega a 2.012 toneladas de más que representan el 138%, la papa llega a 75.167 toneladas que representan el 109%, el maíz a 6.057, el arroz a 1.998, el frijol a 688 toneladas o sea 54% y 26% respectivamente (gráfica 2.9.6).

Gráfico 2.9.6
Cultivos anuales y semestrales. Producción 2003 - 2004



Fuente: Secretaría de Desarrollo Agropecuario y Fomento Económico del Cauca - URPA

En términos generales, para el año 2005 se espera que la dinámica de los cultivos tecnificados se mantenga, al igual que la renovación de los cultivos de café orgánico y que la producción de papa siga en alza, dadas las condiciones de seguridad para sus cultivadores en las regiones de origen de este producto.

2.9.6 Sacrificio de ganado

2.9.6.1 Ganado vacuno, según número de cabezas y peso, por sexo

Cuadro 2.9.3

Popayán. Sacrificio de ganado vacuno y porcino, por sexo, cabezas y kilos, según trimestres. 2003 - 2004

Períodos	Total		Machos		Hembras	
	Cabezas	Kilos	Cabezas	Kilos	Cabezas	Kilos
Vacuno						
Año 2003	10,449	3,689,834	7,559	2,867,270	2,890	821,564
Primero	4,458	1,567,940	3,197	1,214,860	1,261	352,080
Segundo	4,699	1,648,420	3,327	1,264,260	1,372	384,160
Tercero	N.D.	N.D.	N.D.	N.D.	N.D.	N.D.
Cuarto*	1,292	473,474	1,035	388,150	257	85,324
Año 2004	21,739	8,025,185	16,842	6,492,166	3,894	1,533,019
Primero	5,035	1,878,423	4,005	1,500,983	1,030	377,440
Segundo	5,006	1,931,479	4,030	1,538,639	976	392,840
Tercero	5,393	2,079,855	4,458	1,710,605	935	369,250
Cuarto	6,305	2,135,428	4,349	1,741,939	953	393,489
Porcino						
Año 2003	1,282	98,170	1,052	79,910	230	18,260
Primero	431	32,005	367	27,525	64	4,480
Segundo	601	44,485	483	36,225	118	8,260
Tercero	N.D.	N.D.	N.D.	N.D.	N.D.	N.D.
Cuarto	250	21,680	202	16,160	48	5,520
Año 2004	2,109	194,424	1,416	122,032	683	71,293
Primero	685	62,694	412	35,404	273	27,290
Segundo	418	38,465	305	26,310	113	11,155
Tercero	537	50,670	347	29,242	190	21,328
Cuarto	469	42,595	352	31,076	107	11,520

Fuente : DANE

En la ciudad de Popayán, durante el segundo semestre del 2004 se sacrificaron un total 11.698 cabezas de ganado vacuno; representando esta cifra un incremento del 16.5% respecto al primer semestre del 2.004 cuando se sacrificaron 10.041 reses. En términos de kilos pesados, de igual manera se observa un incremento del 10.6% entre ambos semestres, cuando se pasó de 3.8 millones de kilos a 4.2 millones de kilos. Desde el punto de vista del contexto Nacional durante los mismos semestres de referencia se observa un incremento del 7.35% en el número de vacunos sacrificados, al pasar el sacrificio de 1.019.778 a 1.094.726 cabezas. En términos de kilos, el sacrificio a nivel Nacional registró un incremento del 6.04% al pasar de 441 millones de kilos a 467 millones de kilos de carne vacuna.

Del degüello total registrado en Popayán, el 78.57% corresponden a bovinos machos (8.807 cabezas) y el 21.43% a hembras (1.888 cabezas).

CAUCA

Entre tanto, el sacrificio de ganado porcino, durante el segundo semestre del 2.004, alcanzó una cifra de 1.006 cabezas sacrificadas; lo cual significa un decrecimiento del 8.7% respecto al primer semestre del mismo año, cuando se sacrificaron 1.103 cabezas. De este sacrificio el 70.18% correspondió a porcinos machos (699 cabezas) y el 29.81% a hembras (297 cabezas).

En términos de carne pesada, el sacrificio alcanzó la suma de 93.265 Kilos durante el segundo semestre del 2004, representando una disminución del 7.8% respecto a la obtenida en el primer semestre del 2004, cuando se pesaron 101.159 kilogramos.

2.9.7 Sector de la construcción

2.9.7.1 Stock de vivienda

Cuadro 2.9.4

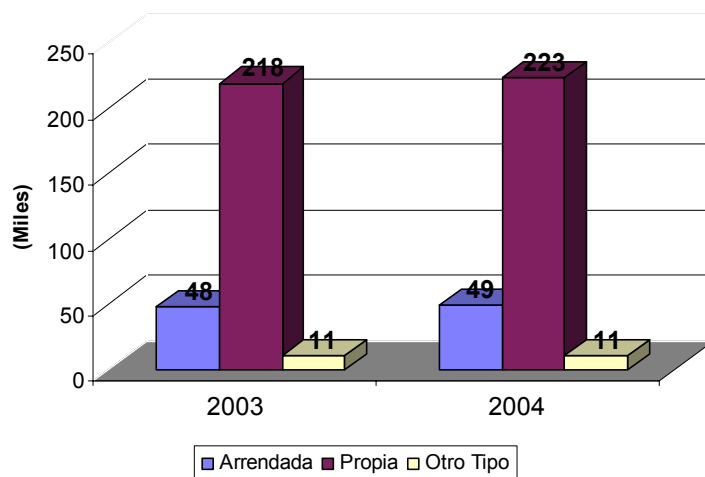
Cauca. Stock de vivienda Segundo Semestre 2003 - 2004

Trimestres	Stock Total	Total	
		Cabecera	resto
2003			
Tercero	274,567	104,126	170,441
Cuarto	277,008	104,008	172,388
2,004			
Tercero	279,424	105,066	174,358
Cuarto	282,026	105,677	176,349
Var. % 04/03	1.81	1.60	2.30

Fuente: Dane.

Gráfico 2.9.7

Cauca. Stock Total de vivienda. Segundo Semestre 2003 - 2004



Fuente: Dane.

CAUCA

Al término del periodo julio – diciembre de 2004, el stock de vivienda en el departamento del Cauca reportó 562.792 viviendas, 1.81% más que el segundo semestre de 2003, con participación de 105.677 viviendas en la cabecera y de 176.349 en el resto. La vivienda arrendada representó el 17%, La propia el 79% y el resto el 4%.

2.9.7.2 Índice de costos de la construcción de vivienda

Cuadro 2.9.5

Popayán. Índice, Variación mensual y acumulada del Costo de Construcción de Vivienda - ICCV II Semestre de 2003 - 2004

Diciembre de 1,999 = 100

Periodo	Total Vivienda			Vivienda Unifamiliar			Vivienda Multifamiliar		
	Variación %			Variación %			Variación %		
	Índice	Variación	Acumulado	Índice	Variación	Acumulado	Índice	Variación	Acumulado
Segundo Semestre de 2003									
Junio	133.10	0.23	6.28	133.07	0.23	6.26	134.33	0.33	6.89
Julio	133.36	0.20	0.20	133.34	0.20	0.20	134.54	0.16	0.16
Agosto	133.66	0.22	0.42	133.63	0.22	0.42	134.81	0.20	0.36
Septiembre	133.95	0.22	0.65	133.92	0.22	0.64	135.18	0.27	0.63
Octubre	134.07	0.09	0.73	134.04	0.09	0.73	135.32	0.10	1.48
Noviembre	134.10	0.02	0.75	134.07	0.02	0.75	135.45	0.10	0.83
Diciembre	134.36	0.19	0.95	134.33	0.19	0.95	135.75	0.22	1.06
Segundo Semestre de 2004									
Julio	142.30	0.19	0.19	142.22	0.18	0.18	145.45	0.12	0.12
Agosto	142.14	-0.11	0.07	141.90	-0.11	-0.37	145.16	-0.20	-0.09
Septiembre	141.98	-0.11	-0.05	141.90	-0.11	-0.05	145.31	0.11	0.02
Octubre	142.13	0.10	0.07	142.05	0.11	0.06	145.31	0.00	0.02
Noviembre	141.62	-0.36	-0.30	141.54	-0.36	-0.31	144.92	-0.27	-0.25
Diciembre	141.53	-0.06	-0.36	141.45	-0.07	-0.37	144.86	-0.05	-0.29

Fuente: DANE

El índice de costos de construcción de vivienda ICCV, para el segundo semestre del año 2004, presentó un decrecimiento del 0.36%. Dicha variación negativa fue inferior en 1.31 puntos porcentuales respecto al registrado en el mismo semestre del 2003 cuando el costo de la construcción registró un incremento del 0.95%.

La variación del índice de costos de construcción registrada para Popayán durante el segundo semestre del 2004 (-0.36%) se presenta en 0.19 puntos por debajo del promedio Nacional, la cual registró un decrecimiento del 0.17%. Es importante precisar que las variaciones de mayor peso se registran fundamentalmente para el primer semestre del año y se marcan básicamente en los primeros meses cuando se producen los incrementos en los distintos componentes de la construcción (mano de obra, materiales y equipos).

En lo corrido del año, hasta Diciembre del 2004, Popayán registró un crecimiento del 5.33% en el costo de construcción de vivienda; variación que resulto inferior a la registrada en el año 2003 cuando dicho crecimiento fue del 7.28%.

Comparando ciudades en lo transcurrido del año 2004, los incrementos más altos en el índice de costos de la vivienda se presentaron en Santa Marta con el

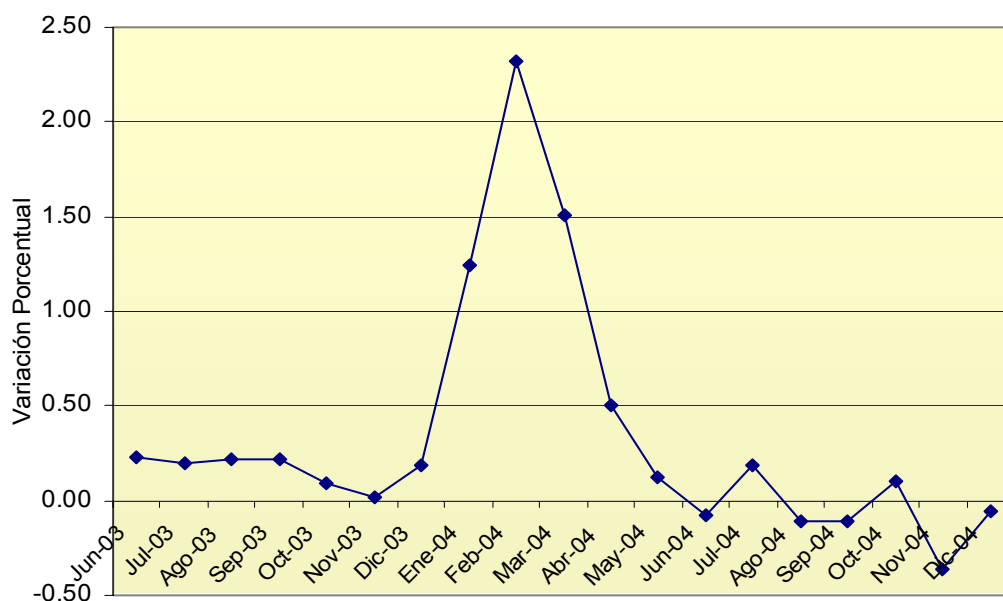
CAUCA

10.16%, Bucaramanga con el 9,32%, Cali con el 8.73% y Armenia con el 8.64%. Entre tanto, la ciudad con el más bajo incremento del índice durante el año 2004 fue Cúcuta con el 4.93%.

Gráfico 2.9.8

Popayán, Variación porcentual del Índice de costo de construcción de vivienda - ICCV

Segundo Semestre de 2003 - 2004



Fuente: DANE

Cuadro 2.9.6

Popayán. Comportamiento del ICCV según grupos de costos

Enero - Junio de 2003 - 2004

Años	(Variación %)		
	Materiales	Mano de Obra	Maquinaria y Equipo
	Enero - Junio	Enero - Junio	Enero - Junio
2003	7,17	1,58	5,15
2004	6,50	3,16	4,38

Fuente: DANE.

2.9.7.6 Licencias de construcción

Entre los meses de Enero a Junio del 2004 se aprobaron 174 licencias para construcción en Popayán, lo cual significó un decrecimiento del 43.1% con respecto a las 306 que se aprobaron durante el primer semestre del año 2003.

INFORME DE COYUNTURA ECONÓMICA REGIONAL

CAUCA

Sin embargo, no obstante el menor número de licencias aprobadas respecto al primer semestre del 2003, el total del área licenciada por construir, en términos de metros cuadrados, se incrementó en 15,6% al registrarse un total de 66.237 metros cuadrados licenciados.

Cuadro 2.9.7

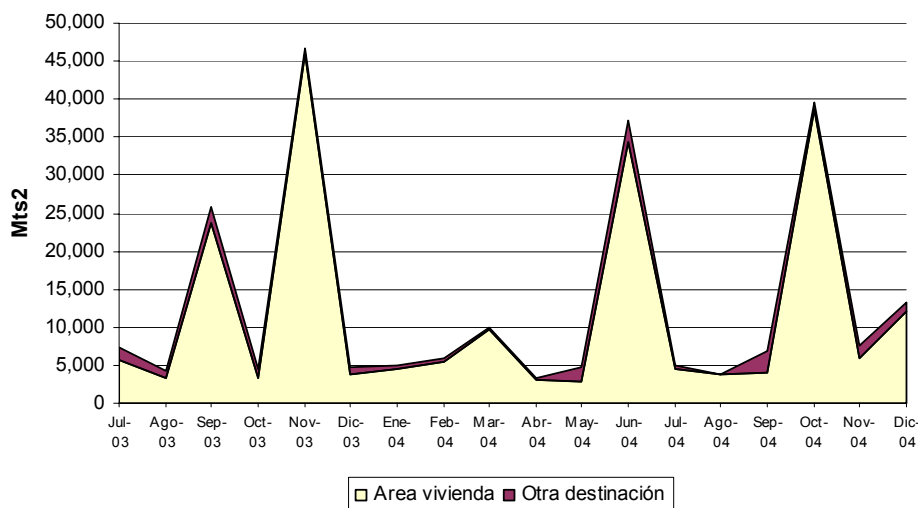
Popayán. Número de licencias de construcción y área por construir, según trimestres. 2003 - 2004

Trimestres	No. Licencias		Área por construir (m ²)	
	Total	Vivienda	Total	Vivienda
2003				
Total	503	470	150,688	136,110
Primero	217	204	42,857	36,497
Segundo	89	86	14,425	13,554
Tercero	120	108	37,442	32,796
Cuarto	77	72	55,964	53,263
2004				
Total	354	322	142,047	128,825
Primero	90	88	20,800	19,861
Segundo	84	74	45,437	40,218
Tercero	74	64	15,509	12,356
Cuarto	106	96	60,301	56,390
Var % Anual 04/03	-29.6	-31.5	-5.7	-5.4

Fuente: DANE

Gráfico 2.9.9

Popayán. Área por construir de acuerdo a licencias aprobadas, por Destinación. Segundo semestre 2003 - 2004



Fuente: DANE

Entre los meses de Julio a Diciembre del 2004 se aprobaron 180 licencias para construcción en Popayán, lo cual significó un decrecimiento del 8.63% con respecto a las 197 que se aprobaron durante el segundo semestre del año 2003. Dicho menor número de licencias aprobadas respecto al segundo semestre del 2003, determinó igualmente una caída del total del área licenciada por construir en términos de metros cuadrados, al registrarse una disminución del 18.84%.

Es importante precisar que en el rubro de área licenciada para construcción, el principal componente está relacionado con la vivienda y para el segundo semestre del 2004 representaba el 93.52% del total por construir. Dicha representación fue del 92.14% en el similar semestre del año 2003

Confrontando los 77 municipios investigados por el DANE, Popayán representó, en el periodo Julio - Diciembre del 2004, el 1,25% del área aprobada por construir; mientras que en idéntico periodo del año 2003 la proporción fue del 1.30%.

- Anexo Estadístico

1. Cauca. Exportaciones no tradicionales registradas por valor, según clasificación CIIU. Año completo y Segundo Semestre de 2003 – 2004.
2. Cauca. Importaciones registradas por valor, según clasificación CIIU. Año completo y Segundo Semestre de 2003 – 2004.
3. Cauca. Exportaciones no tradicionales registradas por valor, según clasificación CIIU. Segundo Semestre 2003 – 2004.
4. Cauca. Importaciones registradas por valor, según clasificación CIIU. Segundo Semestre 2003 – 2004.
5. Cauca. Situación fiscal del Gobierno Central Departamental. Diciembre 2003 – 2004.
6. Popayán. Situación fiscal del Gobierno Central Municipal. Diciembre 2003 – 2004.
7. Cauca, Valle, Risaralda y Cesar. Producción y rendimiento comercial de Azúcar y Caña molida. 2001 – 2004.

Anexo A

Cauca. Exportaciones no tradicionales registradas por valor,
según clasificación CIU. Año completo y Segundo Semestre de 2003 - 2004

Código	Descripción	Año completo		Var. % 2004/ 2003	Segundo Semestre		Var. % 2004/ 2003
		Valor FOB (US\$)			Valor FOB (US\$)		
		2003	2004	2003	2003	2004	
Total		89.639.873	85.881.865	-4,2	50.674.275	47.959.119	-5,4
100	Sector agropecuario, silvicultura caza y pesca	3.498.017	1.898.276	-45,7	1.496.928	313.186	-79,1
111	Producción agropecuaria	3.498.017	1.898.276	-45,7	1.496.928	313.186	-79,1
300	Sector industrial	86.141.856	82.801.130	-3,9	49.177.347	46.489.726	-5,5
	31 Productos alimenticios. Bebidas y tabaco	48.106.706	38.398.644	-20,2	27.386.199	26.617.130	-2,8
311	Fabricación productos alimenticios, excepto bebidas	47.049.628	33.074.015	-29,7	26.445.763	24.020.821	-9,2
312	Elaboración de productos alimenticios diversos.	727.526	151.612	-79,2	610.884	11.293	-98,2
313	Bebidas	329.552	5.173.017	-	329.552	2.585.016	684,4
	32 Textiles, prendas de vestir	4.783.125	5.926.056	23,9	2.241.339	2.800.947	25,0
321	Textiles	4.449.114	5.490.387	23,4	2.035.732	2.393.629	17,6
322	Prendas de vestir	19.019	18.965	-0,3	200	3.331	1565,5
323	Cuero y sus derivados	314.992	416.704	32,3	205.407	257.568	25,4
324	Calzado	-	154.505	-	-	146.429	(-)
	33 Industria maderera	243.424	163.181	-33,0	81.341	286	-99,6
331	Madera y sus productos	4.095	113.686	-	1.979	286	-85,5
332	Muebles de madera	239.329	49.495	-79,3	79.362	-	(-)
	34 Fabricación de papel y sus productos	12.309.918	15.959.694	29,6	7.821.019	5.099.757	-34,8
341	Papel y sus productos	12.157.809	15.555.014	28,0	7.679.331	4.794.335	-37,6
342	Imprentas y editoriales	152.109	394.680	159,5	141.688	305.422	115,6
	35 Fabricación sustancias químicas	6.727.651	3.863.740	-42,6	3.125.874	1.570.150	-49,8
351	Químicos industriales	301.385	3.949	-98,7	60.485	3.949	-93,5
352	Otros químicos	5.020.043	1.299.401	-74,1	2.377.851	49.232	-97,9
355	Productos de Caucho	175.588	166.134	-5,4	93.718	85.835	-8,4
356	Productos de Plásticos	1.230.635	2.394.256	94,6	593.820	1.431.134	141,0
	36 Minerales no metálicos	1.127.621	718.673	-36,3	457.529	116.791	-74,5
361	Barro,loza etc	6.220	-	(-)	6.220	-	(-)
362	Vidrio y sus productos	-	-	(-)	-	-	(-)
369	Otros minerales no metálicos	1.121.401	718.673	-35,9	451.309	116.791	-74,1
	37 Metálicas básicas	41.024	224.052	446,1	20.645	199.096	864,4
371	Básicas de hierro y acero	-	177.250	(-)	-	177.250	(-)
372	Industrias básicas de metales no ferrosos	41.024	46.802	14,1	20.645	21.846	5,8
	38 Maquinaria y equipo	12.686.749	17.408.031	37,2	7.969.807	9.994.030	25,4
381	Metálicas excepto maquinaria	6.655.611	9.143.352	37,4	3.420.171	5.379.739	57,3
382	Maquinaria excepto eléctrica	5.653.916	8.099.369	43,3	4.308.705	4.588.067	6,5
383	Maquinaria eléctrica	321	5.759	-	93	5.528	-
384	Materiales de transporte	17.972	49.875	177,5	17.972	1.000	-94,4
385	Equipo profesional y científico	358.929	109.676	-69,4	222.866	19.696	-91,2
	39 Otras industrias	115.638	139.059	20,3	73.594	91.539	24,4
390	Otras industrias manufactureras	115.638	139.059	20,3	73.594	91.539	24,4
610	Comercio al por Mayor	-	129.201	(-)	-	102.949	(-)
000	Otros n.e.p.	-	1.053.258	(-)	-	1.053.258	(-)

CIU rev.2 Clasificación Industrial Internacional Uniforme de todas las actividades económicas

Fuente: DANE. Datos preliminares.

Anexo B

Cauca. Importaciones registradas por valor, según clasificación CIU
Año completo y Segundo Semestre de 2003 - 2004

Código	Descripción	Año completo		Var. % 2004 / 2003	Segundo Semestre		Var. % 2004 / 2003
		Valor FOB (US\$)			Valor CIF (US\$)		
		2003	2004		2003	2004	
Total		187,477,253	154,441,085	-17.6	103,083,645	86,661,695	-15.9
000 Otros no especificados		0	0	(--)	0	0	(--)
	Otros artículos	-	-	(--)	-	-	(--)
100 Sector Agropecuario, Silvicultura, Caza y Pesca		13,042,412	4,764,001	-63.5	6,119,630	1,630,106	-73.4
	111 Producción agropecuaria	12,991,611	4,724,646	-63.6	6,094,302	1,598,451	-73.8
	113 Caza	-	11,704	(--)	-	11,704	(--)
	121 Silvicultura	6,046	5,258	-13.0	6,046	1,693	-72.0
	130 Pescados de agua dulce	44,755	22,393	-50.0	19,282	18,258	-5.3
200 Sector Minero		42,468	83,361	96.3	34,316	51,082	48.9
	230 Extracción minerales, metálicos	-	-	(--)	-	-	(--)
	290 Extracción otros minerales	42,468	83,361	96.3	34,316	51,082	48.9
300 Sector Industrial		172,476,704	149,593,723	-13.3	96,922,255	84,980,507	-12.3
	31 Fabricación productos alimenticios	4,037,352	3,826,686	-5.2	2,932,313	2,643,335	-9.9
	311 Fabricación de productos alimenticios, excepto bebidas	1,810,813	1,818,976	0.5	1,481,757	1,135,411	-23.4
	312 Fabricación de productos alimenticios	1,675,199	505,048	-69.9	1,097,666	327,976	-70.1
	313 Bebidas	551,340	1,502,662	172.5	352,890	1,179,948	234.4
	32 Textiles prendas de vestir	6,517,755	5,218,798	-19.9	3,302,417	3,579,112	8.4
	321 Textiles	6,517,755	5,178,637	-20.5	3,302,417	3,544,823	7.3
	322 prendas de vestir	-	5,872	(--)	-	-	(--)
	323 Cueros y derivados	-	-	(--)	-	-	(--)
	324 Calzado	-	34,289	(--)	-	34,289	(--)
	33 Industria madera	1,031	463,936	---	1,031	15,120	---
	331 Madera y sus productos	-	448,816	(--)	-	-	(--)
	332 Muebles de madera	1,031	15,120	---	1,031	15,120	---
	34 Fabricación de papel y sus productos	33,383,211	33,703,624	1.0	20,320,185	22,933,410	12.9
	341 Papel y sus productos	33,251,492	33,580,437	1.0	20,224,215	22,839,823	12.9
	342 Imprentas y editoriales	131,719	123,187	-6.5	95,970	93,587	-2.5
	35 Fabricación sustancias químicas	86,549,545	66,127,161	-23.6	49,231,296	36,651,035	-25.6
	351 Químicos industriales	61,056,054	45,623,538	-25.3	35,888,249	25,998,378	-27.6
	352 Otros químicos	12,150,883	11,025,413	-9.3	7,476,084	5,647,900	-24.5
	353 Refinerías de petróleo	41,566	36,006	-13.4	34,011	-	(--)
	354 Derivados del petróleo y carbón	7,083	19,429	174.3	3,676	19,429	428.5
	355 Caucho	202,085	95,651	-52.7	102,562	35,466	-65.4
	356 Plásticos	13,091,874	9,327,124	-28.8	5,726,714	4,949,862	-13.6
	36 Minerales no metálicos	341,421	186,779	-45.3	221,792	37,751	-83.0
	361 Barro, loza etc	-	14,166	(--)	-	14,166	(--)
	362 Vidrio y sus productos	332,135	158,059	-52.4	221,792	23,258	-89.5
	369 Otros minerales no metálicos	9,286	14,554	56.7	-	327	(--)
	37 Metálicas básicas	10,483,693	15,390,676	46.8	5,207,678	8,290,023	59.2
	371 Básicas de hierro y acero	6,562,014	11,414,561	73.9	3,346,785	6,281,991	87.7
	372 Básicas metálicas no ferrosos	3,921,679	3,976,115	1.4	1,860,893	2,008,032	7.9
	38 Maquinaria y equipo	30,554,630	24,109,637	-21.1	15,384,983	10,408,604	-32.3
	381 Metálicas excepto maquinarias	1,230,488	1,723,684	40.1	743,223	879,021	18.3
	382 Maquinaria excepto eléctrica	19,923,474	13,541,260	-32.0	10,394,727	4,547,396	-56.3
	383 Maquinaria eléctrica	1,519,049	2,596,124	70.9	459,407	1,820,080	296.2
	384 Material transporte	200,214	583,452	191.4	87,161	244,435	180.4
	385 Equipo profesional y científico	7,681,405	5,665,117	-26.2	3,700,465	2,917,672	-21.2
	39 Otras industrias	608,066	566,426	-6.8	320,560	422,117	31.7
	390 Otras industrias manufactureras	608,066	566,426	-6.8	320,560	422,117	31.7
600 Comercio al por mayor y al por menor y restaurantes y hoteles		1,915,669	0	(--)	7,444	0	(--)
	61 Comercio al por mayor¹	1,915,669	0	(--)	7,444	0	(--)
	610 Comercio al por mayor	1,915,669	-	(--)	7,444	-	(--)

CIU, Rev 2. Clasificación Industrial Internacional Uniforme de todas las actividades económicas

¹ Incluye chatarra, desperdicios y materiales de desecho para reciclaje industrial

Fuente: DANE. Datos preliminares.

Anexo C

**Cauca. Exportaciones no tradicionales registradas por valor, según países de destino.
Segundo Semestre de 2003 -2004**

País de destino	Valor (FOB) US\$			
	Segundo semestre		Part. % 2004	Var. Sem.% 2004/2003
	2003	2004		
Total	50,674,635	47,959,118	100.0	-5.36
Cuba	5,578,713	349,110	0.7	-93.74
Ecuador	5,677,761	5,984,163	12.5	5.40
EE.UU.	5,178,506	4,816,394	10.0	-6.99
Chile	4,329,197	7,263,260	15.1	67.77
Haití	1,514,978	2,961,099	6.2	95.45
México	3,839,858	3,517,957	7.3	-8.38
Nigeria	1,150,762	-	(--)	(--)
República Dominicana	-	1,313,873	2.7	(--)
Perú	2,831,634	4,914,872	10.2	73.57
Venezuela	8,101,878	10,121,030	21.1	24.92
Jamaica	-	623,842	1.3	(--)
Túnez	1,301,732	-	(--)	(--)
Otros países 1/	11,169,616	6,093,518	12.7	-45.45

Fuente: DANE. Datos preliminares

Anexo D

**Cauca. Importaciones no tradicionales registradas por valor, según países de origen.
Segundo Semestre de 2004**

País de Origen	Valor (CIF) US\$			
	Segundo semestre		Part. % 2004	Var. Sem.% 2004/2003
	2003	2004		
Total	103.086.660	86.661.705	100,0	-15,93
EE.UU.	28.754.729	21.248.796	24,5	-26,10
Alemania	8.727.690	3.525.932	4,1	-59,60
Canadá	5.530.891	7.899.383	9,1	42,82
Francia	1.787.646	700.819	0,8	-60,80
República de Corea	13.991.986	8.449.680	9,8	-39,61
Italia	4.161.931	1.106.910	1,3	-73,40
China	3.118.213	2.699.261	3,1	-13,44
Chile	2.623.358	5.487.812	6,3	109,19
Ecuador	2.108.969	2.499.643	2,9	18,52
México	2.497.173	5.821.778	6,7	133,13
Brasil	1.791.820	4.010.923	4,6	123,85
India	1.197.045	1.855.688	2,1	55,02
España	2.173.561	993.556	1,1	-54,29
Perú	919.682	1.272.848	1,5	38,40
Venezuela	7.398.662	10.662.346	12,3	44,11
Otros países	16.303.304	8.426.330	9,7	-48,32

Fuente: Dane.

Anexo E

Cauca. Situación fiscal del gobierno central departamental
Diciembre 2003 - 2004

Concepto	Diciembre		Millones de pesos
	2003	2004 ^p	Var. % Dic. 2004/2003
INGRESOS	212,900	271,808	27.67
A. Ingresos corrientes	212,657	271,774	27.80
1. Ingresos tributarios	37,229	45,726	22.83
Valorización	99	19	-80.63
Cigarrillos	3,599	4,462	23.98
Cerveza	5,092	7,731	51.84
Licores	18,767	21,778	16.05
Timbre, circulación y tránsito	2,143	2,727	27.23
Registro y Anotación	1,678	2,559	52.48
Sobretasa a la Gasolina	5,158	5,825	12.93
Otros ingresos tributarios	694	626	-9.74
2. Ingresos no tributarios	4,637	4,692	1.18
Ingresos de la propiedad	1,399	2,094	49.72
Ingresos por servicios y operaciones	216	252	16.36
Otros ingresos no tributarios	3,022	2,346	-22.37
3. Ingresos por transferencias	170,792	221,356	29.61
Nacionales	170,414	220,886	29.62
Municipales	378	470	24.34
Otros ingresos por transferencias	-	-	(--)
GASTOS	211,353	220,167	4.17
B. Gastos corrientes	201,648	212,441	5.35
1. Funcionamiento	189,167	196,866	4.07
Remuneración al trabajo	159,922	183,763	14.91
Compra de bienes y servicios de consumo	20,835	11,803	-43.35
Gastos en especie pero no en dinero	1,658	1,301	-21.54
Otros	6,753	-	(--)
2. Intereses y comis. Deuda pública	4,954	8,063	62.75
Deuda Interna	4,954	8,063	62.75
3. Gastos por transferencias	7,527	7,512	-0.21
Nacionales	5,685	6,406	12.68
Nación Descentralizada	5,685	6,406	12.68
Departamentales	704	673	-4.42
Departamento central	-	-	(--)
Entidades descentralizadas	704	673	-4.42
Municipal	199	-	(--)
Entidades descentralizadas	199	-	(--)
Otros gastos por transferencias	940	434	-53.89
C. Déficit o ahorro corriente	11,009	59,333	438.95
D. Ingresos de capital	243	34	-85.90
Aportes de cofinanciación	243	-	(--)
Otros	-	34	(--)
E. Gastos de Capital	9,704	7,726	-20.38
Formación bruta de capital	9,437	7,388	-21.72
Otros gastos por transf. de capital	267	338	26.75
F. Prestamo Neto	200	0	(--)
G. Déficit o superávit total	1,347	51,641	---
H. Financiamiento	-1,347	-51,641	---
Interno	-4,823	-5,967	23.72
Desembolsos	-	-	(--)
Amortizaciones	4,823	5,967	23.72
Variación de depósitos	36,365	16,457	-54.75
Otros	-32,890	-62,131	88.91

p = Cifras provisionales

Fuente: Gobierno central departamental del Cauca. Cálculos Banco de la República - Popayán.

Anexo F

Popayán. Situación fiscal del gobierno central municipal
Diciembre 2003 - 2004

Concepto	Diciembre		Var. %
	2003	2004 ^p	2004/2003
INGRESOS	81,006	89,810	
A. Ingresos corrientes	80,763	89,577	10.91
1. Ingresos tributarios	16,256	20,902	28.58
Valorización	0	0	(--)
Predial y complementarios	5,557	7,224	29.99
Industria y comercio	5,149	6,526	26.74
Timbre, circulación y tránsito	567	425	-25.03
Sobretasa a la Gasolina	4,828	6,464	33.89
Otros	155	263	69.59
2. Ingresos no tributarios	9,417	9,239	-1.89
Ingresos de la propiedad	1,450	2,877	98.41
Ingresos por servicios y operaciones	264	290	9.74
Otros	7,703	6,072	-21.17
3. Ingresos por transferencias	55,091	59,436	7.89
Nacionales	55,091	59,427	7.87
Nación Central	53,496	57,104	6.75
Nación Descentralizada	1,549	2,148	38.71
Empresas de bienes y servicios Nales.	46	175	276.89
Departamentales	0	0	(--)
Departamento central	-	-	(--)
Otros	-	10	(--)
GASTOS	82,854	88,110	6.34
B. Gastos corrientes	68,451	78,239	14.30
1. Funcionamiento	63,085	75,748	20.07
Remuneración al trabajo	43,221	57,119	32.16
Consumo de bienes y servicios	11,779	8,944	-24.07
Régimen subsidiado de salud	5,984	8,148	36.16
Gastos en especie pero no en dinero	989	1,358	37.33
Otros	1,112	179	-83.90
2. Intereses y comisiones deuda pública	3,803	1,857	-51.18
Deuda interna	3,803	1,857	-51.18
3. Gastos por Transferencias	1,563	634	-59.40
Nacionales	1,544	143	-90.74
Nación descentralizada	1,544	143	-90.74
Municipal	-	492	(--)
Entidades descentralizadas	-	492	(--)
Otros gastos por transferencias	19	0	(--)
C. Déficit o ahorro corriente	12,312	11,338	-7.91
D. Ingresos de capital	243	233	-4.19
Transferencias de capital	4	-	(--)
Aportes de cofinanciación	225	157	-30.41
Otros	15	77	421.09
E. Gastos de capital	14,403	9,872	-31.46
Formación bruta de capital	14,313	9,815	-31.42
Otros gastos por transferencias de capital	90	56	-37.61
F. Déficit o superávit total	-1,848	1,700	-192.00
G. Financiamiento	1,848	1,700	-7.99
Interno	0	-4,789	(--)
Desembolsos	-	-	(--)
Amortizaciones	-	4,789	(--)
Variación de depósitos	20,096	1,322	-93.42
Otros	-18,249	1,767	-109.68

p = Cifras provisionales

Fuente: Ejecución presupuestal municipio de Popayán. Cálculos Banco de la República - Popayán.

Anexo G

**Producción de azúcar, caña molida y rendimiento comercial.
Cauca, Valle, Risaralda y Cesar.
2001-2004**

AÑO	MES	PRODUCCION DE AZUCAR (Toneladas)			PRODUCCION DE CAÑA MOLIDA (Toneladas)			RENDIMIENTO COMERCIAL (%)		
		VALLE- RISARALDA	CAUCA	CESAR	VALLE- RISARALDA	CAUCA	CESAR	VALLE- RISARALDA	CAUCA	CESAR
2.001	ENERO	126.281	23.549	-	1.105.238	238.164	-	11,43	8,89	-
	FEBRERO	127.410	35.027	-	1.068.164	311.501	-	11,93	11,24	-
	MARZO	134.217	43.144	-	1.140.692	369.324	-	11,77	11,68	-
	ABRIL	84.476	21.995	-	721.576	204.963	-	11,71	10,73	-
	MAYO	85.017	34.562	-	764.045	303.459	-	11,13	11,39	-
	JUNIO	93.755	42.414	-	807.028	368.660	-	11,62	11,51	-
	JULIO	141.641	55.712	-	1.197.806	484.162	-	11,83	11,51	-
	AGOSTO	163.431	59.721	-	1.278.569	494.606	-	12,78	12,07	-
	SEPTIEMBRE	156.705	55.273	-	1.242.585	475.109	-	12,61	11,63	-
	OCTUBRE	166.695	59.364	-	1.317.049	474.427	-	12,66	12,51	-
	NOVIEMBRE	141.890	52.702	-	1.159.005	440.443	-	12,24	11,97	-
	DICIEMBRE	107.572	37.058	-	888.092	338.871	-	12,11	10,94	-
2.002	ENERO	146.192	29.646	1.648	1.276.184	287.954	21.532	11.46	10.30	7.65
	FEBRERO	150.882	41.285	1.706	1.240.491	365.694	20.313	12.16	11.29	8.40
	MARZO	144.579	42.794	1.535	1.166.270	361.756	18.378	12.40	11.83	8.35
	ABRIL	137.561	39.052	1.501	1.247.190	366.292	20.596	11.03	10.66	7.29
	MAYO	137.388	50.750	1.308	1.196.299	443.268	18.772	11.48	11.45	6.97
	JUNIO	142.297	50.447	363	1.235.207	450.467	4.696	11.52	11.20	7.72
	JULIO	168.998	56.212	0	1.428.865	499.936	0	11.83	11.24	0.00
	AGOSTO	172.463	61.174	0	1.405.257	512.371	0	12.27	11.94	0.00
	SEPTIEMBRE	180.508	56.966	0	1.366.593	467.365	0	13.21	12.19	0.00
	OCTUBRE	172.755	56.952	0	1.398.801	471.700	0	12.35	12.07	0.00
	NOVIEMBRE	144.809	51.700	76	1.218.328	444.482	2.115	11.89	11.63	3.57
	DICIEMBRE	138.418	41.724	1.277	1.156.285	372.024	19.965	11.97	11.22	6.40
2.003	ENERO	152.372	49.491	1.585	1.308.975	451.916	19.312	11.64	10.95	8.21
	FEBRERO	159.648	49.315	1.460	1.309.311	428.101	18.222	12.19	11.52	8.01
	MARZO	178.083	53.470	1.606	1.459.758	461.150	19.063	12.20	11.59	8.42
	ABRIL	131.536	41.445	1.256	1.132.014	359.880	15.832	11.62	11.52	7.94
	MAYO	155.177	51.346	634	1.323.643	464.005	7.496	11.72	11.07	8.45
	JUNIO	143.241	44.644	0	1.253.950	424.932	0	11.42	10.51	0.00
	JULIO	173.160	53.828	0	1.467.192	491.927	0	11.80	10.94	0.00
	AGOSTO	183.519	53.454	0	1.516.896	475.153	0	12.10	11.25	0.00
	SEPTIEMBRE	178.827	54.786	0	1.457.077	474.867	0	12.27	11.64	0.00
	OCTUBRE	167.411	50.602	0	1.412.734	466.377	0	11.85	11.11	0.00
	NOVIEMBRE	142.647	47.372	0	1.234.628	435.116	0	11.56	10.89	0.00
	DICIEMBRE	154.905	48.479	1090	1.332.557	441.620	15600	11.62	10.98	6.98
2004	ENERO	138.487	42.124	2.286	1.259.836	404.128	26.487	10.99%	10.42%	8.63%
	FEBRERO	171.060	49.160	2.200	1.402.655	430.008	23.814	12.20%	11.43%	9.24%
	MARZO	185.392	57.768	2.264	1.515.260	494.126	25.351	12.23%	11.69%	8.93%
	ABRIL	145.428	38.264	1.581	1.218.688	347.017	18.609	11.93%	11.03%	8.50%
	MAYO	147.838	50.847	1.637	1.262.718	449.462	19.174	11.71%	11.31%	8.54%
	JUNIO	163.616	53.059	0	1.376.100	459.410	0	11.89%	11.55%	0.00
	JULIO	180.625	57.660	0	1.519.835	491.049	0	11.88%	10.42%	N.D
	AGOSTO	189.722	56.725	0	1.539.194	467.381	0	12.32%	11.43%	N.D
	SEPTIEMBRE	181.983	56.987	0	1.504.431	462.044	0	12.09%	11.69%	N.D
	OCTUBRE	175.182	53.599	0	1.451.859	459.666	0	12.06%	11.03%	N.D
	NOVIEMBRE	146.673	45.131	0	1.254.062	423.735	0	11.69%	11.31%	N.D
	DICIEMBRE	167.916	48.302	1.506	1.427.463	431.694	19.723	11.76%	11.55%	N.D

Fuente: Asocaña