



**BANCO DE LA REPÚBLICA**  
CENTRO DE ESTUDIOS ECONÓMICOS REGIONALES (CEER) - CARTAGENA

## **LA ECONOMÍA DE CIÉNAGA DESPUÉS DEL BANANO**



Noviembre de 2004



**BANCO DE LA REPÚBLICA**  
CENTRO DE ESTUDIOS ECONÓMICOS REGIONALES (CEER) - CARTAGENA

### **LA ECONOMÍA DE CIÉNAGA DESPUÉS DEL BANANO**

- I. Introducción**
- II. La economía de Ciénaga antes de la era del banano**
- III. La era del banano, 1891-1965**
- IV. La economía de Ciénaga en transición, 1966 al presente**
- V. Conclusiones**



## LA ECONOMÍA DE CIÉNAGA DESPUÉS DEL BANANO

### I. Introducción

### II. La economía de Ciénaga antes de la era del banano

### III. La era del banano, 1891-1965

### IV. La economía de Ciénaga en transición, 1966 al presente

### V. Conclusiones



### I. Introducción

- Ciénaga en 1918, era la tercera ciudad más importante de la Costa Caribe desde el punto de vista del número de habitantes.
- El auge bananero atrajo hacia Ciénaga un gran número de inmigrantes de otras regiones de la Costa Caribe.
- A través del siglo XX, Ciénaga ha vivido la transición de una economía que se sustentó en el auge de las exportaciones de banano, hacia otra con una base más diversificada.





## LA ECONOMÍA DE CIÉNAGA DESPUÉS DEL BANANO

### I. Introducción

### II. La economía de Ciénaga antes de la era del banano

### III. La era del banano, 1891-1965

### IV. La economía de Ciénaga en transición, 1966 al presente

### V. Conclusiones



## II. Antes de la era del banano

- A la llegada de los españoles, la población de lo que es hoy Ciénaga, se dedicaba a la explotación de sal marítima y a la pesca.
- Sin embargo, desde siglos atrás la zona había sido habitada de forma permanente, cuando su economía se basaba en el cultivo de yuca y maíz.
- Desde el siglo XVI los indígenas cienagueros fueron repartidos en encomienda. En 1609, la encomienda de Ciénaga, contaba con 85 indígenas de tributo. El tributo se cancelaba en maíz y era de \$1000 por año.
- En 1661 era la encomienda más grande en la provincia.





## II. Antes de la era del banano

- En el siglo XVIII se extraía sal de los playones aledaños y se vendía muy bien en los mercados de la Costa Caribe.
- En 1750 una parte de los habitantes de la antigua Ciénaga (lo que es hoy Pueblo Viejo) se trasladaron al lugar que ocupa hoy debido a que parecía ser una zona más propicia por las constantes avenidas del mar.



## II. Antes de la era del banano

- En 1793 la población de Ciénaga era de 1.493 personas de las cuales el 83% eran indígenas.

Cuadro 1. Clasificación de la población de Ciénaga en 1793

Clasificación	Número de personas	%
Indígena	1.236	83,1
Libres	212	14,3
Blancos	36	2,4
Esclavos	1	0,1
Eclesiásticos	2	0,1
<b>Total</b>	<b>1.487</b>	<b>100,0</b>



## II. Antes de la era del banano

- El 10 de noviembre de 1820 fue escenario de una de las batallas más sangrientas de la Costa Caribe. Más de 600 soldados perdieron la vida, y se tomaron 625 prisioneros.
- Después de la independencia, Ciénaga prosperó como centro comercial por su ubicación geográfica: al pie de la Sierra Nevada, del mar y de la Ciénaga Grande. Ya para 1851 su población superaba a la de Santa Marta.
- A partir de la década de 1891 la economía bananera en la zona rural de Ciénaga tuvo un fuerte ascenso.



## II. Antes de la era del banano

- Durante las primeras décadas del siglo XIX la tasa de crecimiento de su población superó a la de Santa Marta, la capital provincial.

Cuadro 2. Población de Ciénaga y Santa Marta, 1793-1993



## LA ECONOMÍA DE CIÉNAGA DESPUÉS DEL BANANO

- I. Introducción**
- II. La economía de Ciénaga antes de la era del banano**
- III. La era del banano, 1891-1965**
- IV. La economía de Ciénaga en transición, 1966 al presente**
- V. Conclusiones**



## III. La era del banano:1891-1965

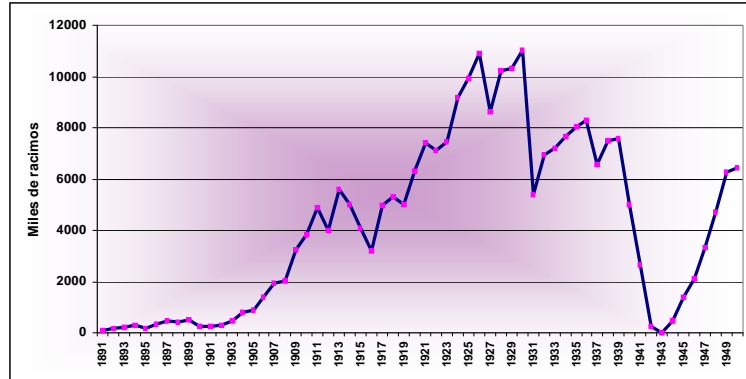
- Las exportaciones de banano desde la zona bananera del departamento del Magdalena se iniciaron en 1891 con cultivos del distrito de Río Frío, a unos cuarenta kilómetros de Ciénaga.
- José Manuel González exportó los primeros 5.113 racimos de banano.
- La falta de transportes adecuados a menudo llevaba a que buena parte de la fruta se perdiera
- *Colombian Land Company*, una firma inglesa, compró plantaciones de banano en la zona. Y luego se unió a otras dos compañías conformando la *United Fruit Company*.
- Los cultivos en el área de Río Frío siguieron ampliándose y de los 171.891 racimos exportados en 1892 se pasó a 485.385 en 1899.



### III. La era del banano:1891-1965

- Con la entrada en escena de la *United Fruit Company* las exportaciones de banano desde el Caribe colombiano se expandieron a dimensiones de gran escala.

Gráfico 1. Exportaciones colombianas de banano, 1891-1950



### III. La era del banano:1891-1965

- Entre 1903 y 1911, las tasa de crecimiento promedio anual del número de racimos exportados fue de 28.9%. La presencia de la *United Fruit Company* fue un factor decisivo para este rápido avance.
- La *UFC* se consolidó como la empresa bananera más importante del mundo, controlando el 80% de las exportaciones de la fruta.
- La tierra cultivada en banano, directamente por la *UFC* en el Magdalena, se incrementó de 1.299 acres en 1902 a 28.818 acres en 1928.
- Un factor crucial para el rápido aumento de las exportaciones de banano desde el Caribe colombiano fue la construcción del ferrocarril que unió a la Zona Bananera con el puerto de Santa Marta.



### III. La era del banano:1891-1965

- Ciénaga se convirtió en un importante centro comercial regional y el lugar de vivienda de muchos de los trabajadores, comerciantes y demás personas que vivían de la economía del banano.
- Entre 1870 y 1938 su población se incrementó a la elevada tasa de 2.8% promedio anual.
- El rápido crecimiento poblacional fue posible debido a la llegada de inmigrantes de otras partes de Colombia y del resto del mundo.
- La prosperidad se reflejó en las construcciones públicas y privadas: el Palacio Municipal, edificio de la logia masónica.



### III. La era del banano:1891-1965

- A partir de 1930 comenzó una caída en las exportaciones de banano.
- Esto se agudiza con la Segunda Guerra Mundial debido a la escasez de transporte, lo cual llevó a la casi total desaparición de las exportaciones de banano entre 1942-1944.
- En 1960 la *United Fruit Company* cesó de producir banano en el departamento del Magdalena , finalizando todas sus operaciones en la zona en 1965.





### III. La era del banano:1891-1965

❖ La interpretación tradicional para la reducción en la importancia del Magdalena como exportador de banano:

- Plagas (sigatoca)
- Deterioro en los suelos
- Conflictos laborales
- Creciente intervención del gobierno.

❖ Sin embargo, estos factores enumerados estaban presentes también en algún grado en los demás países productores del área del Caribe y Centroamérica.



### III. La era del banano:1891-1965

❖ Por eso en otro trabajo hemos argumentado que la principal razón para el declive de la Zona Bananera fue **el incremento en los costos relativos de producción** a que llevó la enorme expansión en las exportaciones de café que tuvo Colombia entre 1910 y 1950.

❖ El efecto macroeconómico del auge cafetero fue la pérdida de competitividad por parte de los demás productos que el país exportaba en 1910, hasta el punto que en 1950 el café representó el 78% de las exportaciones totales (**enfermedad holandesa**).



### III. La era del banano:1891-1965

❖ Otro factor perjudicial para Ciénaga fue la construcción de la carretera Ciénaga-Barranquilla. Hasta 1960, el transporte entre estas dos ciudades se hacía en lancha por la Ciénaga Grande y sus caños.

❖ Estar ubicada entre dos centros urbanos relativamente cercanos, que cuentan con una mejor infraestructura física, más oportunidades comerciales y una buena oferta de servicios, ha hecho que los habitantes de Ciénaga se desplacen a Santa Marta o Barranquilla para sus compras de bienes y servicios.



### III. La era del banano:1891-1965

❖ Desde la década de 1960 buena parte de la élite tradicional cienaguera prefirió residenciarse en Barranquilla, Santa Marta y El Rodadero, que cuentan con un mejor equipamiento urbano.

❖ Esta emigración ha implicado una importante pérdida de capital humano para Ciénaga.



## LA ECONOMÍA DE CIÉNAGA DESPUÉS DEL BANANO

- I. Introducción**
- II. La economía de Ciénaga antes de la era del banano**
- III. La era del banano, 1891-1965**
- IV. La economía de Ciénaga en transición, 1966 al presente**
- V. Conclusiones**



## LA ECONOMÍA DE CIÉNAGA DESPUÉS DEL BANANO

### **IV. Transición: de 1966 al presente**

***Los altibajos del declive bananero, 1966-1993***

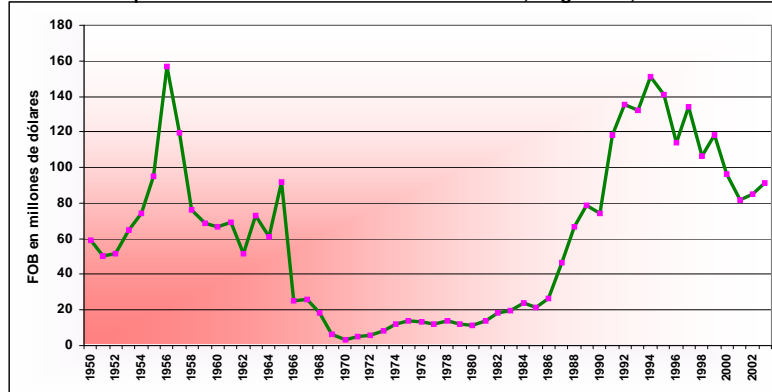


## IV. Transición: de 1966 al presente

### *Los altibajos del declive bananero, 1966-1993*

❖ La mayor caída en las exportaciones de banano de la Zona ocurrió entre 1965 y comienzos de la década de 1970.

Gráfico 2. Exportaciones de banano de la Zona Bananera, Magdalena, 1950-2003



## IV. Transición: de 1966 al presente

### *Los altibajos del declive bananero, 1966-1993*

❖ En la década de 1970 hubo una ligera recuperación en las exportaciones de la Zona Bananera del Magdalena.

❖ En los 80's ese crecimiento se aceleró, incluso superando el crecimiento de las exportaciones de banano de Urabá.

❖ A partir de 1996 se inició un nuevo periodo de reducción de las exportaciones de banano de la Zona, que en el 2003 tuvieron un nivel en términos reales similar al de 1965.

❖ En 1999: Fin de la era del banano en Ciénaga con la creación del municipio Zona Bananera, que le hizo perder casi todos los corregimientos productores de esa fruta.



## LA ECONOMÍA DE CIÉNAGA DESPUÉS DEL BANANO

### IV. Transición: de 1966 al presente

#### *La economía actual de Ciénaga y sus principales retos*

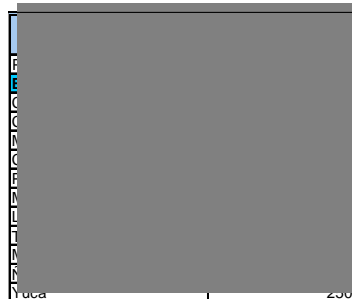


### IV. Transición: de 1966 al presente

#### *La economía actual de Ciénaga y sus principales retos*

- ❖ Componentes más importantes de la base económica de Ciénaga: sector agropecuario y servicios.
- ❖ Aun hoy, después de la creación del municipio Zona Bananera y de su prolongada crisis, el banano constituye el principal cultivo comercial de Ciénaga.

Cuadro 3. Área sembrada con cultivos permanentes, 2003





## IV. Transición: de 1966 al presente

*La economía actual de Ciénaga y sus principales retos*

❖ Otra actividad económica importante que cumple Ciénaga en la actualidad, así como en el pasado, es la de suministrar servicios técnicos, profesionales y comerciales a la zona bananera y parte de la Sierra Nevada.

❖ La industria constituye un elemento limitado dentro de la economía local. A la fecha hay dos plantas refinadoras de la nuez de la palma africana, una empacadora de jaibas en lata para exportación, y un pequeño taller de confección de uniformes para trabajadores agrícolas.



## IV. Transición: de 1966 al presente

*La economía actual de Ciénaga y sus principales retos*

❖ El amoblamiento urbano de Ciénaga es bastante deficiente pues muchas de sus principales vías se encuentran en mal estado, las aceras son a menudo inexistentes, hay pocos parques y no hay caminos peatonales al frente del mar.

❖ Los servicios públicos son un reflejo de las deficiencias de Ciénaga como centro urbano.

**Cuadro 4. Cobertura servicio de acueducto en el 2003**

Estrato	Residencial	Industrial	Comercial	Oficial	Total
1	1.536	3	163	29	1.731
2	4.483	1	11	1	4.496
3	3.272	1	12	2	3.287
4	19	9	6	10	44
5	0	1	0	0	1
6	1	1	0	0	2
7	143		0	0	143
<b>Total</b>	<b>9.454</b>	<b>16</b>	<b>192</b>	<b>42</b>	<b>9.704</b>

Cobertura del servicio de acueducto para el municipio es de 60%.  
Sube al 87.7% si se toma el casco urbano.



## **IV. Transición: de 1966 al presente**

*La economía actual de Ciénaga y sus principales retos*

❖ Esto ha contribuido a que muchas personas con buenos ingresos, que están vinculadas laboralmente con el municipio, prefieran vivir en lugares cercanos como El Rodadero, que tienen unas mejores condiciones urbanísticas.



## **IV. Transición: de 1966 al presente**

*La economía actual de Ciénaga y sus principales retos*

**Cuadro 5. Tasas de cobertura bruta por niveles educativos en el 2003**

Para el total de la población entre 5 y 17 años la cobertura en el 2003 fue apenas 67%, comparado con 77% para el departamento.



## IV. Transición: de 1966 al presente

*La economía actual de Ciénaga y sus principales retos*

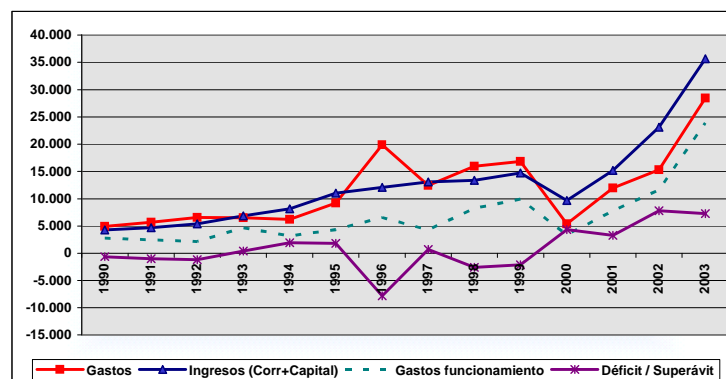
- Los ingresos fiscales en términos reales se multiplicaron 8.5 veces entre 1990 y el 2003:
  - Transferencias del gobierno central subieron 10.9 veces
  - Ingresos de la tributación local (predial, industria y comercio) sólo lo hicieron en 2.1 veces.
- Sin embargo, esta ganancia no logró traducirse en beneficios para su población, desaprovechando recursos, las ventajas de su ubicación geográfica y su buena base económica.



## IV. Transición: de 1966 al presente

*La economía actual de Ciénaga y sus principales retos*

Gráfico 3. Finanzas Públicas de Ciénaga, 1990-2003  
(millones de pesos de 2000)







## IV. Transición: de 1966 al presente

*La economía actual de Ciénaga y sus principales retos*

Cuadro 6. Finanzas Públicas de Ciénaga (millones de pesos de 2000)

VARIABLES ECONÓMICAS	1990	1995	2000	2001	2002	2003
<b>INGRESOS</b>	4.267	11.041	9.702	15.195	23.097	35.667
<b>A. INGRESOS CORRIENTES</b>	4.267	11.041	9.702	15.187	23.094	34.495
A.1. Ingresos tributarios	1.281	1.243	1.368	3.239	3.195	2.732
A.2. Ingresos no tributarios	107	596	82	679	1.194	396
A.3. Ingresos por transferencias	2.878	9.202	8.252	11.269	18.706	31.367
<b>GASTOS</b>	4.887	9.223	5.376	11.943	15.304	28.442
<b>B. GASTOS CORRIENTES</b>	2.952	5.890	3.478	9.541	12.716	25.299
B.1. Funcionamiento	2.762	4.327	3.348	7.773	11.611	23.902
B.2. Intereses y comisiones de deuda pública	73	880	0	70	130	0
B.3. Gastos por transferencias	117	683	130	1.698	975	1.397
<b>DEFICIT O SUPERAVIT DE OPERACION</b>	1.315	5.151	6.223	5.646	10.379	9.196
<b>D. INGRESOS DE CAPITAL</b>	0	0	0	8	3	1.172
<b>E. GASTOS DE CAPITAL</b>	1.935	3.333	1.898	2.402	2.588	3.143
<b>F. PRESTAMO NETO</b>	0	0	0	0	0	0
<b>G. DEFICIT O SUPERAVIT TOTAL</b>	-620	1.818	4.325	3.251	7.794	7.225



## IV. Transición: de 1966 al presente

*La economía actual de Ciénaga y sus principales retos*

Ciénaga ocupa el penúltimo puesto en la evaluación del desempeño en la descentralización, dentro de la muestra de 30 municipios costeros .

Cuadro 7. Evaluación de desempeño fiscal

Municipio	Indicador	Municipio	Indicador
Barranquilla	67	Baranoa	49
Cartagena	65	El Molino	48
Corozal	60	Tierralta	48
San Marcos	58	San Zenón	48
Tubará	58	Ariguaní	47
Zambrano	54	Momil	47
La Paz	53	Calamar	46
Caimito	52	Candelaria	46
Purísima	51	Arjona	46
San Estanislao	50	San Sebastian	46
Talagua Nuevo	50	Monte Líbano	44
Sampués	50	San Martín	42
Santa Ana	49	Pedraza	40
Santo Tomás	49	<b>Ciénaga</b>	<b>40</b>
Curumani	49	El Peñón	38



## IV. Transición: de 1966 al presente

*La economía actual de Ciénaga y sus principales retos*

**Cuadro 8. Indicadores de desempeño fiscal de Ciénaga, Magdalena, en el 2002. (Entre 1.022 municipios de Colombia)**

INDICADORES	%
Porcentaje de ingresos corrientes destinados a funcionamiento	85,9
Magnitud de la deuda medida como saldo de la deuda total sobre el total de los ingresos	28,47
Porcentaje de ingresos que corresponden a transferencias	43,89
Porcentaje de ingresos que corresponden a recursos propios	13,93
Porcentaje del gasto total destinado a inversión	66,68
Capacidad de ahorro	-19,02
Indicador de desempeño Fiscal	52,39
Posición a nivel nacional	791



## IV. Transición: de 1966 al presente

*La economía actual de Ciénaga y sus principales retos*

**Cuadro 9. Ingresos del municipio de Ciénaga por regalías de carbón**

Año	Ingresos (pesos)
2000	2.757.689.235
2001	2.724.557.465
2002	7.668.620.404
2003*	6.530.373.937

Nota: \* La regalías del 2003 son para el período enero-septiembre.

**Si estos recursos se hubieran repartido entre las familias de la localidad cada una de ellas hubiera recibido 1 salario mínimo de la época.**

**¿Hubiera sido eso preferible a la destinación que se les dio?**



## **IV. Transición: de 1966 al presente**

*La economía actual de Ciénaga y sus principales retos*

- Deterioro fiscal en un período de rápido aumento de los ingresos en razón de las regalías.
- Se ha visto el caso de muchos municipios cuya situación fiscal y ambiente político se deteriora con la llegada de enormes cantidades de recursos de parte del gobierno central, en razón de regalías mineras o petroleras: **la llamada maldición de las riquezas.**



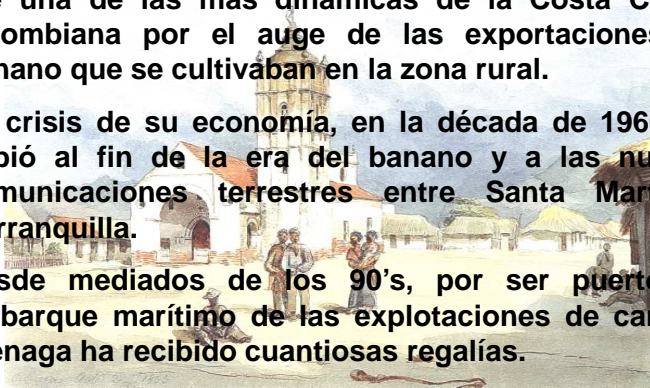
### **LA ECONOMÍA DE CIÉNAGA DESPUÉS DEL BANANO**

- I. Introducción**
- II. La economía de Ciénaga antes de la era del banano**
- III. La era del banano, 1891-1965**
- IV. La economía de Ciénaga en transición, 1966 al presente**
- V. Conclusiones**



## V. Conclusiones

- ❑ Desde finales del siglo XIX la economía de Ciénaga fue una de las más dinámicas de la Costa Caribe colombiana por el auge de las exportaciones de banano que se cultivaban en la zona rural.
- ❑ La crisis de su economía, en la década de 1960, se debió al fin de la era del banano y a las nuevas comunicaciones terrestres entre Santa Marta y Barranquilla.
- ❑ Desde mediados de los 90's, por ser puerto de embarque marítimo de las explotaciones de carbón, Ciénaga ha recibido cuantiosas regalías.



## V. Conclusiones

- ❑ A pesar del aumento de sus ingresos, se han presentado síntomas preocupantes que se reflejan en el mal desempeño que el municipio reporta en términos fiscales, como es el caso de su exagerado endeudamiento.
- ❑ Así mismo, el municipio de Ciénaga enfrenta problemas como la inadecuada infraestructura urbana y los bajos niveles de capital humano, que limitan su competitividad.



## V. Conclusiones

- ❑ Sin embargo, aun es tiempo para que, tanto ciudadanos y gobernantes aprovechen la oportunidad que brindan las regalías, para iniciar un nuevo período de prosperidad local.
  
- ❑ Se debe invertir en su propia gente y en su entorno urbano, y así lograr que este rincón del Caribe colombiano sea motor del desarrollo regional.



*Fin*

**Adolfo Meisel Roca**