

## Informe de Coyuntura Económica Regional Departamento del Quindío

### Primer semestre de 2005

#### Convenio Interadministrativo No. 111 de abril de 2000

JOSÉ DARÍO URIBE ESCOBAR  
**Gerente General Banco de la República**

ERNESTO ROJAS MORALES  
**Director DANE**

JORGE HERNÁN TORO CÓRDOBA  
**Subgerente de Estudios Económicos Banco de la República**

PEDRO JOSÉ FERNÁNDEZ AYALA  
**Subdirector DANE**

#### Comité Directivo Nacional ICER

CARLOS JULIO VARELA BARRIOS  
**Director Unidad Técnica del Banco de la República**

SANDRA PATRICIA GONZÁLEZ SERNA  
**Coordinadora Estudios Económicos Regionales del Banco de la República**

JAVIER ALBERTO GUTIÉRREZ LÓPEZ  
**Director Técnico DIRPEN del DANE**

EDUARDO SARMIENTO GÓMEZ  
**Coordinación Operativa DIRPEN - DANE**

XIMENA PARDO PEÑA  
**Coordinación Logística ICER - DANE**

JAIRO FABIÁN GUTIÉRREZ DAZA  
**Coordinación Temática ICER - DANE**

#### Comité Directivo Territorial ICER

YENNY MARGARITA MARÍA FREITAG RODRÍGUEZ  
**Gerente Banco de la República Sucursal Armenia**

GUSTAVO VILLEGAS HERNÁNDEZ  
**Director Territorial Centro Occidental - DANE**

ALBERTO GÓMEZ RAMÍREZ  
**Jefe Regional de Estudios Económicos - Banco de la República Sucursal Manizales**

JAIME OSWALDO ÁLVAREZ MARÍN  
**Coordinador Sistema Estadístico Territorial Regional Centro Occidente**

PABLO EMILIO GONZÁLEZ GÓMEZ  
**Profesional Júnior - Banco de la República Sucursal Manizales**

FABIO ALBERTO AGUDELO VANEGAS  
**Analista - Banco de la República Sucursal Armenia**

LILIANA RUBY DAMIÁN RESTREPO  
**DANE - Territorial Centro Occidente**

#### Entidades Participantes

DIAN - Armenia  
**Luz Marina Rojas Murcia - Administradora**  
**Marta Lucía Osorio Alzate - Coordinadora de Planeación**  
Comité Departamental de Cafeteros del Quindío  
**Oscar Jaramillo García - Director**  
**Mauricio Ruiz Hembra - Asistente División Técnica**  
Cámara de Comercio de Armenia  
**Rodrigo Estrada Reveiz - Presidente**  
**Mario A Álvarez Marín - Director Departamento Comercial**  
Departamento Administrativo de Planeación  
**José Ancizar Quintero - Director**  
**Ana Patricia Díaz Latorre - Técnico Administrativo**

**Diseño**  
Mercadeo y Ediciones - DANE

**Impresión**  
Banco de la República, Bogotá

**Noviembre de 2005**

ICER

EDITORIAL

### COYUNTURA DE COMERCIO EXTERIOR

El DANE procesa cifras regionales de exportaciones e importaciones por producto CIU y país de destino. La periodicidad de la información es mensual e incluye todos los departamentos del país. Estas cifras son comúnmente utilizadas en los análisis de coyuntura regional. De los resultados de comercio exterior se extraen diversos indicadores regionales, los cuales a su vez se relacionan con las variables macroeconómicas como la recomposición de la producción y la demanda en bienes exportados e importados, la tasa de cambio, la emisión monetaria y la inflación.

La evolución del comercio exterior por regiones en el primer semestre de 2005 tuvo fuertes fluctuaciones en las exportaciones no tradicionales de los departamentos, las mayores variaciones con respecto a igual periodo del año anterior resultaron en: Bogotá D.C. (147.8%), Cesar (243.5%), Norte de Santander (135.2%) y La Guajira (181.9%). En estos las importaciones crecieron, respectivamente, en un (31.1%), (108.3%), (29.3%) y (43.5%).

Por otro lado, en las importaciones los departamentos con crecimientos más significativos fueron: Nariño (285.9%), Magdalena (197.8%), Arauca (135.7%), Sucre (138.4%), Vichada (161.6%) y Guaviare (104.8%). En los cuales las exportaciones no tradicionales crecieron, respectivamente, (-2.9%), (-20.5%), (-16.7%), (54.4%), (-68.1%) y (-100%).

En el primer semestre de 2005 tuvo lugar una fuerte recomposición de la producción y la demanda en algunas regiones con respecto a la participación del sector externo, mientras éste mantuvo su tendencia expansiva de los últimos años con un incremento de 27.8% en las exportaciones no tradicionales y 29.7% en las importaciones.

La economía presentó resultados positivos en varios frentes, mientras el sector externo se expande y surgen perspectivas de una mayor liberalización del comercio, especialmente a causa de las negociaciones del TLC Colombia-Estados Unidos.

Las exportaciones aumentan a pesar de la revaluación del tipo de cambio y, además, contribuyen al crecimiento del producto el cual alcanza 4.9% en el semestre. Por su parte, el desempeño de la economía también resulta favorable con respecto a la inflación, la cual sigue decreciendo aun cuando la política monetaria ha sido expansiva y las tasas de interés son bajas.

#### COMITÉ DIRECTIVO NACIONAL

**CONTENIDO**

|  | Pág. |
|--|------|
| 1. ENTORNO MACROECONÓMICO NACIONAL                       | 8    |
| 1.1 ACTIVIDAD ECONÓMICA                                  | 8    |
| 1.2 INFLACION, TASAS DE INTERÉS Y MERCADO LABORAL        | 9    |
| 1.3 MERCADO CAMBIARIO, SECTOR EXTERNO Y SITUACIÓN FISCAL | 10   |
| 2. INDICADORES DE COYUNTURA ECONÓMICA REGIONAL           | 11   |
| 2.4 MOVIMIENTO DE SOCIEDADES                             | 11   |
| 2.4.1 Sociedades constituidas                            | 11   |
| 2.4.2 Sociedades reformadas                              | 12   |
| 2.4.3 Sociedades disueltas y liquidadas                  | 13   |
| 2.4.4 Capital neto suscrito                              | 14   |
| 2.5 SECTOR EXTERNO                                       | 16   |
| 2.5.1 Exportaciones no tradicionales                     | 16   |
| 2.5.2 Importaciones                                      | 18   |
| 2.6 ACTIVIDAD FINANCIERA                                 | 20   |
| 2.6.1 Captaciones del sistema financiero                 | 20   |
| 2.6.2 Cartera del sistema financiero                     | 21   |
| 2.7 SITUACIÓN FISCAL                                     | 23   |
| 2.7.1 Gobierno central departamental                     | 23   |
| 2.7.1.1 Ingresos   | 23   |
| 2.7.1.2 Gastos   | 24   |
| 2.7.2 Gobierno central municipal                         | 25   |
| 2.7.2.1 Ingresos   | 25   |
| 2.7.2.2 Gastos   | 25   |
| 2.7.3 Comportamiento de la deuda pública                 | 26   |
| 2.7.4 Recaudo de impuestos nacionales por tipo           | 27   |
| 2.8 SECTOR REAL  | 29   |
| 2.8.1 Agricultura  | 29   |
| 2.8.1.1 Café   | 29   |
| 2.8.5 Sacrificio de ganado                               | 30   |
| 2.8.5.1 Ganado vacuno                                    | 30   |
| 2.8.5.2 Ganado porcino                                   | 31   |
| 2.8.6 Sector de la construcción                          | 32   |
| 2.8.6.1 Stock de vivienda                                | 32   |
| 2.8.6.2 Censo de edificaciones                           | 33   |
| 2.8.6.3 Índice de costos de la construcción de vivienda  | 35   |
| 2.8.6.5 Índice de precios de la vivienda nueva           | 37   |
| 2.8.6.6 Licencias de construcción                        | 39   |
| 2.8.6.7 Financiación de vivienda                         | 40   |
| 2.8.7 Transporte   | 42   |
| 2.8.7.1 Transporte público urbano de pasajeros           | 42   |
| 2.8.7.2 Transporte aéreo de pasajeros y de carga         | 43   |
| 2.8.9 Industria  | 45   |
| 2.8.9.1 Encuesta anual manufacturera                     | 45   |
| 2.8.10 Servicios públicos                                | 48   |
| 2.8.10.1 Consumo de energía eléctrica                    | 48   |
| 2.8.10.2 Número de suscriptores                          | 49   |
| 4. ANEXO EXPLICATIVO                                     | 50   |
| 5. ANEXO ESTADÍSTICO                                     | 54   |

## LISTA DE CUADROS, TABLAS Y GRÁFICOS

| <b>LISTA DE CUADROS</b> |   | Pág. |
|-------------------------|---|------|
| 2.4.1.1                 | Quindío. Sociedades constituidas por actividad económica. Primer semestre 2004 - primer semestre 2005   | 11   |
| 2.4.2.1                 | Quindío. Sociedades reformadas por actividad económica. Primer semestre 2004 - primer semestre 2005   | 12   |
| 2.4.3.1                 | Quindío. Sociedades disueltas y liquidadas por actividad económica. Primer semestre 2004 - primer semestre 2005   | 13   |
| 2.4.4.1                 | Quindío. Capital neto suscrito por actividad económica. Primer semestre 2004 - primer semestre 2005   | 15   |
| 2.5.1.1                 | Quindío. Exportaciones no tradicionales registradas en valores FOB, según países de destino. Primer semestre 2004 - primer semestre 2005 <sup>P</sup>   | 17   |
| 2.5.2.1                 | Quindío. Importaciones registradas en valores CIF, según países de origen. Primer semestre 2004 - primer semestre 2005 <sup>P</sup>   | 19   |
| 2.6.1.1                 | Quindío. Saldos de las captaciones del sistema financiero. Junio 2004 - junio 2005  | 21   |
| 2.6.2.1                 | Quindío. Saldos de la cartera del sistema financiero. Junio 2004 - junio 2005   | 22   |
| 2.7.3.1                 | Quindío. Saldo de la deuda pública departamental y municipal. Junio 2004 - junio 2005   | 27   |
| 2.7.4.1                 | Quindío. Recaudo de impuestos nacionales por tipo. Primer semestre 2004 - primer semestre 2005  | 28   |
| 2.8.1.1.1               | Quindío. Pronóstico de la cosecha cafetera, compras cooperativas, precio promedio interno y externo. Primer semestre 2004 - primer semestre 2005  | 29   |
| 2.8.5.2.1               | Quindío. Sacrificio de ganado vacuno y porcino, por sexo, cabezas y peso, según semestres y trimestres. Enero 2004 - Junio 2005   | 31   |
| 2.8.6.1.1               | Quindío. Stock de vivienda, por cabecera y resto, según tipo de tenencia. Primer trimestre 2004 - segundo trimestre 2005  | 32   |
| 2.8.6.2.1               | Armenia (Área urbana). Estructura general del estado de la construcción, de acuerdo a los censos de edificaciones y reparaciones, según trimestres. Primer trimestre 2004 - segundo trimestre 2005 <sup>P</sup> | 33   |
| 2.8.6.3.1               | Armenia. Variación porcentual del ICCV, por tipo y grupos de costos, según semestres y trimestres. Enero 2004 - junio 2005  | 35   |
| 2.8.6.5.1               | Colombia. Variación trimestral del IPVN, según área urbana y metropolitana. Primer trimestre 2004 - segundo trimestre 2005 <sup>P</sup>   | 37   |
| 2.8.6.6.1               | Quindío. Número de licencias de construcción y área por construir, según semestres y trimestres. Enero 2004 - junio 2005 <sup>P</sup>   | 39   |
| 2.8.6.7.1               | Quindío. Valor de los créditos individuales para compra de vivienda usada, nueva y lotes con servicios, según períodos. Enero 2004 - junio 2005 <sup>P</sup>  | 40   |
| 2.8.7.1.1               | Armenia. Transporte público urbano de pasajeros, por trimestres, según tipo de servicios. Primer trimestre 2004 - segundo trimestre 2005  | 42   |
| 2.8.7.2.1               | Armenia. Movimiento aéreo de pasajeros y carga, según trimestres. Primer trimestre 2004 - segundo trimestre 2005 <sup>P</sup>   | 44   |
| 2.8.9.1.1               | Quindío. Encuesta anual manufacturera, resumen de las principales variables. 2002-2003  | 47   |

|            |   |    |
|------------|---|----|
| 2.8.10.1.1 | Armenia. Consumo de energía eléctrica por usos. Primer semestre 2004 - primer semestre 2005   | 48 |
| 2.8.10.2.1 | Armenia. Número de suscriptores a los servicios de teléfono y acueducto, metros cúbicos de agua vendidos. Acumulado a junio 2004 - acumulado a junio 2005 | 49 |

**LISTA DE TABLAS**

|           |  |    |
|-----------|--|----|
| 1         | Colombia. Indicadores económicos. Primer trimestre 2004 - segundo trimestre 2005                                   | 7  |
| 2.8.6.5.2 | Armenia (Área Urbana). Variación año corrido del IPVN. Primer trimestre 2001 - segundo trimestre 2005 <sup>P</sup> | 38 |

**LISTA DE GRÁFICOS**

|           |  |    |
|-----------|--|----|
| 1.1       | Colombia. Crecimiento real anual del PIB. 1995/I semestre - 2005 I semestre  | 8  |
| 2.4.1.1   | Quindío. Distribución porcentual de las sociedades constituidas por actividad económica. Primer semestre 2005  | 11 |
| 2.4.2.1   | Quindío. Distribución porcentual de las sociedades reformadas por actividad económica. Primer semestre 2005  | 13 |
| 2.4.3.1   | Quindío. Distribución porcentual de las sociedades disueltas y liquidadas por actividad económica. Primer semestre 2005                                    | 14 |
| 2.4.4.1   | Quindío. Distribución porcentual del capital neto suscrito por actividad económica. Primer semestre 2005   | 15 |
| 2.5.1.1   | Quindío. Participación de las exportaciones no tradicionales registradas en valores FOB, según clasificación CIU Rev. 2. Primer semestre 2005 <sup>P</sup> | 16 |
| 2.5.1.2   | Quindío. Exportaciones no tradicionales registradas en valores FOB, según países de destino. Primer semestre 2004 - primer semestre 2005 <sup>P</sup>      | 17 |
| 2.5.2.1   | Quindío. Participación de las importaciones registradas en valores CIF, según clasificación CUODE. Primer semestre 2005 <sup>P</sup>                       | 18 |
| 2.5.2.2   | Quindío. Importaciones registradas, según países de origen. Primer semestre 2004 - primer semestre 2005 <sup>P</sup>                                       | 20 |
| 2.6.1.1   | Quindío. Saldos de las captaciones del sistema financiero. Junio 2004 - junio 2005   | 21 |
| 2.6.2.1   | Quindío. Distribución de la cartera por tipo de crédito. Junio 2004 - junio 2005   | 22 |
| 2.7.1.1.1 | Quindío. Estructura de los ingresos tributarios del gobierno central departamental. Primer semestre 2004 - primer semestre 2005 <sup>P</sup>               | 23 |
| 2.7.1.2.1 | Quindío. Estructura de los gastos del gobierno central departamental. Primer semestre 2004 - primer semestre 2005 <sup>P</sup>                             | 24 |
| 2.7.2.1.1 | Armenia. Estructura de los ingresos tributarios del gobierno central municipal. Primer semestre 2004 - primer semestre 2005 <sup>P</sup>                   | 25 |
| 2.7.2.2.1 | Armenia. Estructura de los gastos del gobierno central municipal. Primer semestre 2004 - primer semestre 2005 <sup>P</sup>                                 | 26 |
| 2.7.4.1   | Quindío. Recaudo de impuestos nacionales por tipo. Primer semestre 2004 - primer semestre 2005   | 28 |
| 2.8.1.1.1 | Quindío. Pronóstico de la cosecha cafetera y compras de las cooperativas. Primer semestre 2004 - primer semestre 2005                                      | 29 |

|            |  |    |
|------------|--|----|
| 2.8.5.1.1  | Quindío. Participación de las hembras en el sacrificio de ganado vacuno, por meses. Enero 2004 -junio 2005                               | 30 |
| 2.8.6.1.1  | Quindío. Stock de vivienda por tipo de tenencia. Segundo trimestre 2004 - Segundo trimestre 2005   | 32 |
| 2.8.6.2.1  | Armenia (Área urbana). Distribución del área total censada. Segundo trimestre 2005 <sup>P</sup>  | 34 |
| 2.8.6.3.1  | Armenia. Variación porcentual del ICCV, según meses. Enero 2004 - junio 2005   | 36 |
| 2.8.6.5.1  | Total nacional y Armenia (Área metropolitana). Variaciones anuales del IPVN. Primer trimestre 2001 - segundo trimestre 2005 <sup>P</sup> | 38 |
| 2.8.6.6.1  | Quindío. Área por construir, por tipo, según licencias. Enero 2004 - junio 2005 <sup>P</sup>   | 40 |
| 2.8.6.7.1  | Quindío. Distribución relativa de los créditos otorgados para vivienda, según modalidad. Enero 2004 - junio 2005 <sup>P</sup>            | 41 |
| 2.8.7.1.1  | Armenia. Número de pasajeros transportados en buses y busetas, según trimestres. Primer trimestre de 2004 - segundo trimestre 2005       | 43 |
| 2.8.7.2.1  | Armenia. Movimiento aéreo de pasajeros, por trimestres. Primer trimestre 2004 - segundo trimestre 2005 <sup>P</sup>                      | 44 |
| 2.8.9.1.1  | Quindío. Distribución porcentual de la producción bruta. 2003  | 46 |
| 2.8.10.1.1 | Armenia. Distribución porcentual de la energía consumida por usos. Primer semestre 2005  | 48 |

## **SIGLAS Y CONVENCIONES**

@ c.p.s.: Arroba de café pergamino seco

CIIU: Clasificación Industrial Internacional Uniforme

CIF: Costo, seguro y flete

DANE: Departamento Administrativo Nacional de Estadística

D.C.: Distrito Capital

DIAN: Dirección de Impuestos y Aduanas Nacionales

ECH: Encuesta Continua de Hogares

ENH: Encuesta Nacional de Hogares

FOB: Libre a Bordo

ICCV: Índice de Costos de la Construcción de Vivienda

IPC: Índice de Precios al Consumidor

IPP: Índice de Precios al Productor

IVA: Impuesto al Valor Agregado

Kw/h: Kilovatios Hora

PIB: Producto Interno Bruto

VIS: Vivienda de Interés Social

m<sup>2</sup>: Metros cuadrados

m<sup>3</sup>: Metros cúbicos

p: Cifras provisionales

- Sin movimiento

-- No es aplicable o no se investiga

(-) No existen datos

(--) No comparable

--- Variación muy alta

(...) Cifra aún no disponible

0 Cantidad inferior a la mitad de la unidad adoptada

**Tabla 1**  
**Colombia. Indicadores Económicos**  
**Primer trimestre 2004 - segundo trimestre 2005**

| Indicadores Económicos   | 2004     |          |          |          | 2005     |          |
|--|----------|----------|----------|----------|----------|----------|
|  | I        | II       | III      | IV       | I        | II       |
| <b>Precios</b>   |          |          |          |          |          |          |
| IPC (Variación % anual)  | 6,2      | 6,1      | 5,97     | 5,50     | 5,03     | 4,83     |
| IPC (Variación % corrida)  | 3,1      | 4,6      | 4,9      | 5,50     | 2,64     | 3,93     |
| IPP (Variación % anual)  | 4,57     | 5,88     | 5,51     | 4,64     | 4,94     | 2,73     |
| IPP (Variación % corrida)  | 2,2      | 4,45     | 4,44     | 4,64     | 2,48     | 2,54     |
| <b>Tasas de Interés</b>  |          |          |          |          |          |          |
| Tasa de interés pasiva nominal (% efectivo anual)                      | 8,0      | 7,8      | 7,8      | 7,7      | 7,5      | 7,2      |
| Tasa de interés activa nominal Banco República (% efectivo anual) 1/   | 15,1     | 15,2     | 15,0     | 15,0     | 15,1     | 14,8     |
| <b>Producción, Salarios y Empleo</b>                                   |          |          |          |          |          |          |
| Crecimiento del PIB (Variación acumulada corrida real %)               | 4,00     | 4,40     | 3,87     | 4,01     | 3,86     | 4,58     |
| Indice de Producción Real de la Industria Manufacturera 2/             |          |          |          |          |          |          |
| Total nacional con trilla de café (Variación acumulada corrida real %) | 4,27     | 5,00     | 4,92     | 5,00     | 0,34     | 3,02     |
| Total nacional sin trilla de café (Variación acumulada corrida real %) | 4,10     | 5,06     | 5,12     | 5,13     | -0,01    | 2,90     |
| Indice de Salarios Real de la Industria Manufacturera 2/               |          |          |          |          |          |          |
| Total nacional con trilla de café (Variación acumulada corrida real %) | 0,90     | 1,08     | 1,13     | 0,96     | 0,87     | 1,07     |
| Total nacional sin trilla de café (Variación acumulada corrida real %) | 0,90     | 1,08     | 1,13     | 0,97     | 0,89     | 1,09     |
| Tasa de desempleo siete áreas metropolitanas (%) 3/                    | 16,9     | 15,5     | 14,8     | 13,5     | 15,4     | 13,8     |
| <b>Agregados Monetarios y Crediticios</b>                              |          |          |          |          |          |          |
| Base monetaria (Variación % anual)                                     | 23,25    | 24,20    | 17,27    | 17,14    | 15,28    | 19,23    |
| M3 (Variación % anual)   | 12,44    | 13,03    | 14,42    | 16,77    | 17,09    | 16,46    |
| Cartera neta en moneda legal (Variación % anual)                       | 7,61     | 9,76     | 9,28     | 9,25     | 11,74    | 13,44    |
| Cartera neta en moneda extranjera (Variación % anual)                  | -19,94   | 13,84    | 47,85    | 52,50    | 68,64    | 31,01    |
| Indice de la Bolsa de Bogotá - IBB                                     |          |          |          |          |          |          |
| <b>Índice General Bolsa de Valores de Colombia - IGBC</b>              | 3321,15  | 3004,45  | 3545,58  | 4345,83  | 4784,02  |          |
| <b>Sector Externo</b>  |          |          |          |          |          |          |
| <b>Balanza de Pagos</b>  |          |          |          |          |          |          |
| Cuenta corriente (US\$ millones)                                       | -692     | -204     | 107      | -179     | -410     | -92      |
| Cuenta corriente (% del PIB) 4/  | -3,1     | -0,9     | 0,4      | -0,7     | -1,4     | 0        |
| Cuenta de capital y financiera (US\$ millones)                         | 811,1    | 367,5    | 413,8    | 1541,2   | -316     | 998      |
| Cuenta de capital y financiera (% del PIB) 4/                          | 3,6      | 1,6      | 1,7      | 5,7      | -1,1     | 3        |
| <b>Comercio Exterior de bienes y servicios</b>                         |          |          |          |          |          |          |
| Exportaciones de bienes y servicios (US\$ millones)                    | 4.000    | 4.695    | 5.290    | 5.510    | 5.332    | 6.377    |
| Exportaciones de bienes y servicios (Variación % anual)                | 14,7     | 21,7     | 22,1     | 36,2     | 33,3     | 36       |
| Importaciones de bienes y servicios (US\$ millones)                    | 4.278    | 4.784    | 5.077    | 5.790    | 5.356    | 6.245    |
| Importaciones de bienes y servicios (Variación % anual)                | 9,0      | 22,0     | 17,9     | 30,2     | 25,2     | 31       |
| <b>Tasa de Cambio</b>  |          |          |          |          |          |          |
| Nominal (Promedio mensual \$ por dólar)                                | 2.670,80 | 2.716,56 | 2.552,78 | 2.411,37 | 2.353,71 | 2.331,79 |
| Devaluación nominal (% anual)  | -9,47    | -4,18    | -10,18   | -13,98   | -11,26   | -13,62   |
| Real (1994=100 promedio) Fin de trimestre                              | 128,50   | 130,50   | 125,00   | 122,60   | 117,80   | 116,90   |
| Devaluación real (% anual)   | -8,75    | -4,08    | -7,60    | -9,70    | -8,30    | -10,40   |
| <b>Finanzas Públicas 5/</b>  |          |          |          |          |          |          |
| Ingresos Gobierno Nacional Central (% del PIB)                         | 15,8     | 18,0     | 16,4     | 13,7     | 15,5     | 18,7     |
| Pagos Gobierno Nacional Central (% del PIB)                            | 19,7     | 19,4     | 19,6     | 22,8     | 20,0     | 20,6     |
| Déficit(-)/Superávit(+) del Gobierno Nacional Central (% del PIB)      | -3,9     | -1,4     | -3,2     | -9,1     | -4,5     | -1,9     |
| Ingresos del sector público no financiero (% del PIB)                  | 35,6     | 40,9     | 36,4     | 34,6     | 35,9     | 39,6     |
| Pagos del sector público no financiero (% del PIB)                     | 34,2     | 37,4     | 35,1     | 42,8     | 32,0     | 36,4     |
| Déficit(-)/Superávit(+) del sector público no financiero (% del PIB)   | 1,4      | 3,5      | 1,3      | -8,2     | 3,9      | 3,2      |
| Saldo de la deuda del Gobierno Nacional (% del PIB)                    | 46,0     | 46,1     | 47,0     | 46,9     | 45,4     | 45,1     |

Fuente: Banco de la República, DANE, Ministerio de Hacienda, CONFIS- Dirección General de Crédito Público, Superintendencia Bancaria, Bolsa de Valores de Colombia.

(pr) Preliminar.

(p) Provisional.

1/ Calculado como el promedio ponderado por monto de las tasas de crédito de: consumo, preferencial, ordinario y tesorería. Se estableció como la quinta parte de su desembolso diario.

2/ A partir del primer trimestre de 2002 cálculos realizados por el BR con base en los índices de la Nueva Muestra Mensual Manufacturera Base 2001=100.

3/ En el año 2000 el DANE realizó un proceso de revisión y actualización de la metodología de la Encuesta Nacional de Hogares (ENH), llamada ahora Encuesta Continua de Hogares (ECH), que incorpora los nuevos conceptos para la medición de las variables de ocupados y desocupados entre otros. A partir de enero de 2001 en la ECH los datos de población (ocupada, desocupada e inactiva) se obtienen de las proyecciones demográficas de la Población en Edad de Trabajar (PET), estimados con base en los resultados del censo de 1993, en lugar de las proyecciones en la Población Total (PT). Por lo anterior, a partir de la misma fecha las cifras no son comparables, y los datos correspondientes para las cuatro y las siete áreas metropolitanas son calculados por el Banco de la República.

4/ Calculado con PIB trimestral en millones de pesos corrientes, fuente DANE.

5/ Las cifras del SPNF son netas de transferencias. Los flujos están calculados con el PIB trimestral y los saldos de deuda con el PIB anual.

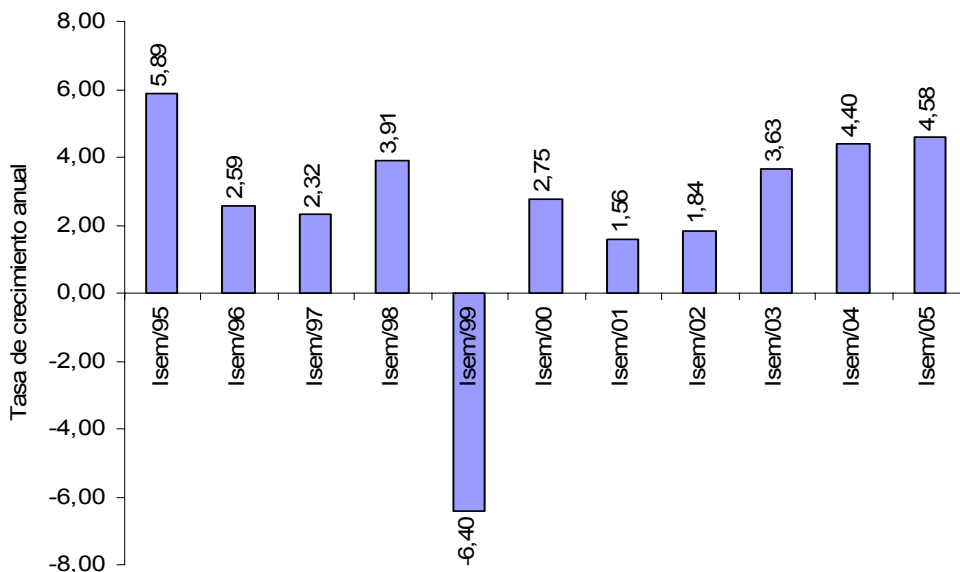
## 1. ENTORNO MACROECONÓMICO NACIONAL

En el primer semestre de 2005, la economía colombiana continuó fortaleciéndose, como lo confirma el crecimiento del Producto Interno Bruto, la reducción de la inflación, las bajas tasas de interés reales, el crecimiento de las reservas internacionales, una tasa de cambio nominal promedio estable, si bien la tasa de cambio real registró una apreciación del peso frente a la canasta de monedas de los países con los cuales Colombia comercia.

### 1.1 ACTIVIDAD ECONÓMICA

En el primer semestre de 2005, el PIB creció en 4.6% con relación al mismo semestre de 2004, principalmente por el aumento de las exportaciones (10.3%), de la formación bruta de capital fijo (20.4%), del consumo final (4.8%) explicado por el aumento del consumo de gobierno (5.7%) y del consumo de los hogares (4.5%), siendo los sectores de bienes durables y semidurables los de mayor crecimiento (19.5% y 6.6% respectivamente).

**Gráfico 1.1**  
**Colombia. Crecimiento real anual del PIB**  
**1995/I semestre - 2005 I semestre**



Fuente: DANE.

El sector agropecuario presentó una buena dinámica especialmente por el crecimiento del sector cafetero (7.6%), los otros productos agrícolas lo hicieron en 3.5%, por debajo del promedio observado en igual periodo de 2004, posiblemente por la interrupción del ciclo de liquidación ganadera, las disminuciones de productos como la papa (7.2%) y la caña de azúcar (1.4%).



El sector minero creció en 3.3%, sobresaliendo el carbón (6.5%), los minerales utilizados para uso industrial (27.6%), y los minerales no metálicos (9.2%), estos últimos asociados con la actividad de la construcción. Aunque el crecimiento de la producción de petróleo fue bajo (1.1%), es superior al de los últimos tres años y está asociado a la explotación de crudos de menor calidad que han ganado rentabilidad por el buen precio internacional.

En el primer semestre de 2005, la producción industrial registró un crecimiento de 1.9%, cifra 3.1 puntos porcentuales inferior a la registrada en igual período de 2004. Los sectores destacados fueron: la fabricación de equipos de transporte (27.3%), maquinaria y suministro eléctrico (9.7%), vidrios y productos de vidrios (8.1%), entre otros. Sin embargo, este dinamismo fue contrarestando con las disminuciones en el curtido y preparados de cueros (11.6%), hilados y textiles (8%), tejidos de punto (6%) y productos químicos (2.1%).

La construcción creció en 9.2% gracias a la recuperación de las obras civiles que crecieron en 24.2% y a la edificación de vivienda en 3%. Los servicios de reparación y hotelería y turismo crecieron en 4.7% y 6.2%, respectivamente, los servicios de intermediación aumentaron en 7.1%, y los servicios a las empresas en 3.7%.

El comercio minorista, en el primer semestre de 2005, creció en 10.4% principalmente por las ventas de bienes durables, como automóviles y motocicletas, electrodomésticos, muebles y equipos de oficinas, estimulados por las importaciones baratas, el crédito abundante y los efectos de la valoración de activos.

### **1.2 INFLACIÓN, TASAS DE INTERÉS Y MERCADO LABORAL**

En junio de 2005, la inflación anual al consumidor llegó a 4.8% situándose por debajo del punto central de la meta establecida por el Banco de la República para este año (4.5% y 5.5%). La reducción se logró especialmente por el efecto desinflacionario de los transables (2.9%), gracias a la apreciación de la tasa de cambio. La inflación de los no transables (5.2%) también registró una caída frente al 5.7% de junio de 2004, principalmente los regulados como los servicios públicos y los arriendos que decrecieron, mientras que los servicios de salud, diversión, cultura y esparcimiento interrumpieron su tendencia decreciente.

La política monetaria expansiva contribuyó a la baja en las tasas de interés. La DTF disminuyó 58 puntos básicos (pb), al pasar de 7.76% en la última semana de diciembre de 2004 a 7.18% en la última semana de junio de 2005. Esta caída se transmitió en gran medida a las tasas de colocación de los créditos de consumo (63pb), tarjetas (50pb) y preferencial (89pb), mientras que la de los créditos ordinarios se mantuvo estable.

Los indicadores de empleo laboral muestran las siguientes cifras:

- La tasa de desempleo ha disminuido 2.2 puntos porcentuales (pp) entre junio de 2004 y junio de 2005.
- El número de ocupados creció en 2.5% reflejo de la mayor demanda por trabajo.
- La tasa global de participación u oferta laboral pasó de 59.6% en junio de 2004 a 58.8% en el mismo mes de 2005, registrando una disminución de 0.8 pp, asociada a un crecimiento moderado de la población económicamente activa.
- La informalidad<sup>1</sup>, en las trece principales áreas metropolitanas, en el trimestre abril-junio, único período en el que el DANE mide este fenómeno en el año, representa el 58.8% del total del empleo de estas ciudades, frente al 58.7% de igual período de un año atrás.

### **1.3 MERCADO CAMBIARIO, SECTOR EXTERNO Y SITUACIÓN FISCAL**

La Junta Directiva del Banco de la República teniendo en cuenta las proyecciones de la balanza de pagos y la información reciente sobre flujos de inversión extranjera directa, ha mantenido un esquema de intervención discrecional en el mercado cambiario con un ajuste gradual para evitar una apreciación excesiva del tipo de cambio. A junio de 2005, las divisas compradas por el Banco de la República ascendieron a US\$1.615 millones.

Durante el primer semestre de 2005, el comercio exterior colombiano presentó un balance superavitario de US\$865 millones (m), resultado de un crecimiento de 37.2% de las exportaciones, frente a un aumento de 29.2% de las importaciones. El valor de las ventas al mercado externo totalizaron US\$10.194 m y crecieron para casi todos los productos, con excepción del oro no monetario y el platino. Los precios de algunos bienes exportados por Colombia se mantienen altos, tal es el caso del café, carbón y el níquel.

Las importaciones sumaron US\$9.302 m y el crecimiento del valor importado se dio por un aumento del precio implícito (20.2%) y en menor medida en el mayor volumen de los productos importados (4.1%). Las mayores tasas de crecimiento se observaron en los bienes de capital (46.4%), particularmente en bienes para la industria (51.9%), debido a la fuerte demanda interna (inversión) y a la apreciación del tipo de cambio.

En el primer semestre de 2005, el gobierno nacional central presentó un déficit de 2.3% del PIB, con una disminución de 0.2 puntos porcentuales comparado con el primer semestre de 2004. Esto es resultado de unos ingresos totales equivalentes al 8.3% del PIB que exhibieron un crecimiento de 14.2% y unos gastos de 10.6% del PIB que aumentaron en 11.2% en el período de la referencia.

---

<sup>1</sup> Es cuando el trabajador esta empleado por establecimiento de máximo diez personas, el trabajo familiar sin remuneración, el empleo doméstico, trabajo por cuenta propia (excepto profesionales independientes) o los patronos de empresas de diez trabajadores o menos.

## 2. INDICADORES DE COYUNTURA ECONÓMICA REGIONAL

### 2.4 MOVIMIENTO DE SOCIEDADES

#### 2.4.1 Sociedades constituidas

##### Cuadro 2.4.1.1

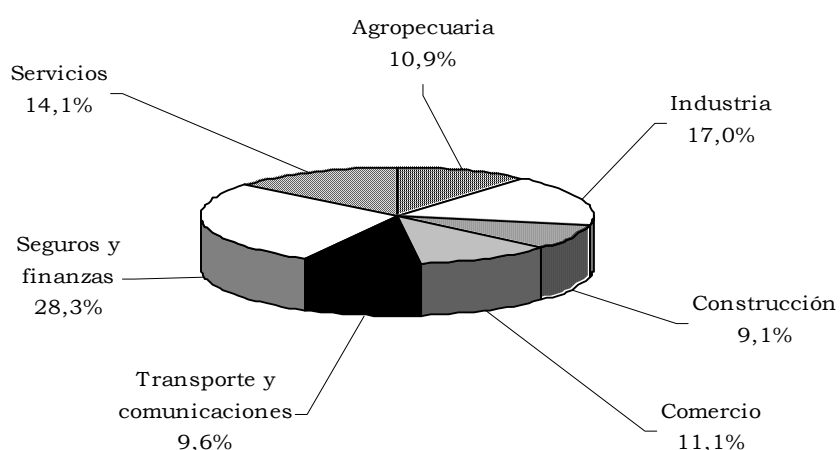
##### Quindío. Sociedades constituidas por actividad económica Primer semestre 2004 - primer semestre 2005

| Actividad económica         | Millones de pesos |       |      |       |                 |
|-----------------------------|-------------------|-------|------|-------|-----------------|
|                             | 2004              |       | 2005 |       | Var. %<br>05/04 |
|                             | No.               | Valor | No.  | Valor |                 |
| Total                       | 111               | 3.011 | 107  | 6.888 | 128,8           |
| Agropecuaria                | 5                 | 328   | 6    | 749   | 128,4           |
| Explotación de minas        | -                 | -     | 1    | 30    | (--)            |
| Industria                   | 5                 | 83    | 9    | 1.166 | ---             |
| Electricidad gas y agua     | -                 | -     | -    | -     | (--)            |
| Construcción                | 8                 | 477   | 10   | 621   | 30,2            |
| Comercio                    | 43                | 1.000 | 31   | 762   | -23,8           |
| Transporte y comunicaciones | 20                | 503   | 9    | 655   | 30,2            |
| Seguros y finanzas          | 20                | 231   | 24   | 1.941 | ---             |
| Servicios                   | 10                | 389   | 17   | 964   | 147,8           |

Fuente: Cámara de Comercio de Armenia.

##### Gráfico 2.4.1.1

##### Quindío. Distribución porcentual de las sociedades constituidas por actividad económica Primer semestre 2005



Fuente: Cámara de Comercio de Armenia.

Según los registros efectuados por la Cámara de Comercio de Armenia<sup>2</sup>, durante el primer semestre de 2005 se constituyeron 107 nuevas sociedades por \$6.888 millones; aunque el capital creció 128.8%, el número de sociedades descendió en cuatro, denotando un mayor tamaño promedio en lo referente al capital por sociedad frente al mismo período del año anterior.

Las actividades que mejor desempeño presentaron fueron: industria, que de \$83 millones en 2004 pasó a reportar \$1.166 millones en el período de análisis; seguros y finanzas que avanzó el 740.3%; servicios, 147.8% y la actividad agropecuaria, 128.4%.

Por el contrario, el comercio señaló un comportamiento negativo al reducirse 23.8%, mientras que el sector de electricidad gas y agua, se mantuvo sin registros como en el año anterior.

## 2.4.2 Sociedades reformadas

### Cuadro 2.4.2.1

#### Quindío. Sociedades reformadas por actividad económica Primer semestre 2004 - primer semestre 2005

| Actividad económica         | Millones de pesos |       |      |        |                 |
|-----------------------------|-------------------|-------|------|--------|-----------------|
|                             | 2004              |       | 2005 |        | Var. %<br>05/04 |
|                             | No.               | Valor | No.  | Valor  |                 |
| Total                       | 25                | 9.101 | 18   | 59.484 | 553,6           |
| Agropecuaria                | 2                 | 892   | 4    | 1.003  | 12,4            |
| Explotación de minas        | -                 | -     | -    | -      | (--)            |
| Industria                   | 2                 | 52    | 1    | 10     | -80,8           |
| Electricidad gas y agua     | -                 | -     | 1    | 56.123 | (--)            |
| Construcción                | 2                 | 3.632 | 1    | 800    | -78,0           |
| Comercio                    | 5                 | 3.905 | 3    | 300    | -92,3           |
| Transporte y comunicaciones | 3                 | 120   | 5    | 918    | ---             |
| Seguros y finanzas          | 5                 | 183   | -    | -      | -100,0          |
| Servicios                   | 6                 | 317   | 3    | 330    | 4,1             |

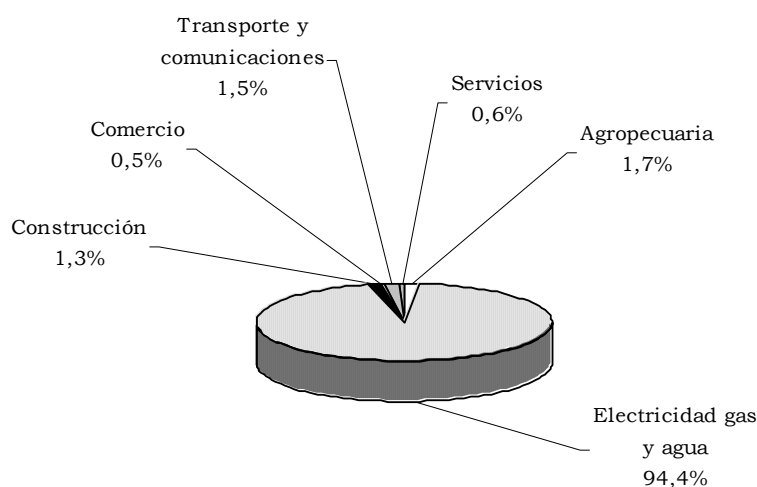
Fuente: Cámara de Comercio de Armenia.

Durante el primer semestre de 2005 se realizaron en el Quindío reformas al capital invertido en 18 sociedades, siete menos que en el mismo lapso del año anterior, por una cuantía de \$59.484 millones, representando una expansión anualizada del 553.6%. Este crecimiento se debió principalmente al dinamismo mostrado por el renglón de electricidad gas y agua, al sumar \$56.123 millones, el 94.3% del total consolidado, cabe señalar que este rubro no presentó movimiento en los primeros seis meses del año 2004.

<sup>2</sup> Corresponde a la jurisdicción de la Cámara de Comercio de Armenia, la cual incluye la totalidad de los municipios del Quindío.

No obstante la buena conducta advertida por esta variable, actividades como el comercio, la industria y la construcción, observaron descensos anualizados que superaron el 78%, a lo que se sumó seguros y finanzas, que no reportó movimiento en el primer semestre del año en curso.

**Gráfico 2.4.2.1**  
**Quindío. Distribución porcentual de las sociedades reformadas por actividad económica**  
**Primer semestre 2005**



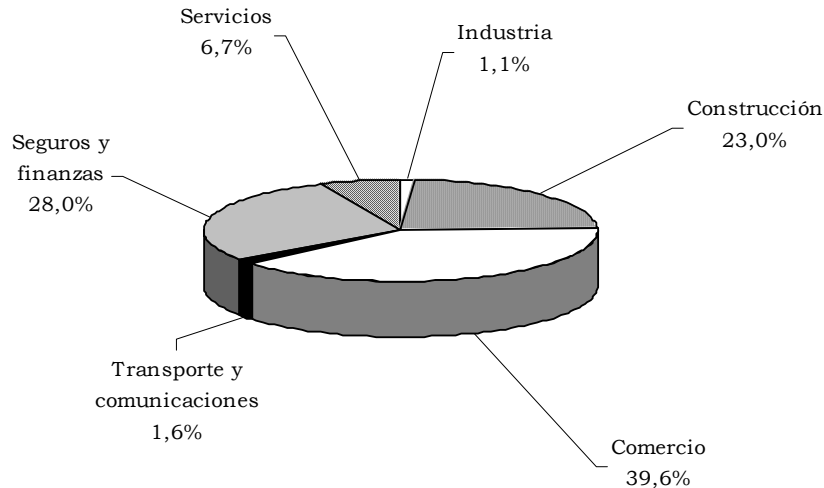
Fuente: Cámara de Comercio de Armenia.

### 2.4.3 Sociedades disueltas y liquidadas

**Cuadro 2.4.3.1**  
**Quindío. Sociedades disueltas y liquidadas por actividad económica**  
**Primer semestre 2004 - primer semestre 2005**

| Actividad económica         | Millones de pesos |       |      |       |                |
|-----------------------------|-------------------|-------|------|-------|----------------|
|                             | 2004              |       | 2005 |       | Var.%<br>05/04 |
|                             | No.               | Valor | No.  | Valor |                |
| Total                       | 41                | 1.169 | 56   | 1.892 | 61,8           |
| Agropecuaria                | 2                 | 670   | -    | -     | -100,0         |
| Explotación de minas        | -                 | -     | -    | -     | (--)           |
| Industria                   | 4                 | 42    | 4    | 20    | -52,4          |
| Electricidad gas y agua     | -                 | -     | -    | -     | (--)           |
| Construcción                | 5                 | 139   | 6    | 435   | 212,9          |
| Comercio                    | 6                 | 223   | 25   | 750   | 236,3          |
| Transporte y comunicaciones | 7                 | 14    | 7    | 31    | 121,4          |
| Seguros y finanzas          | 12                | 48    | 8    | 529   | ---            |
| Servicios                   | 5                 | 33    | 6    | 127   | 284,8          |

Fuente: Cámara de Comercio de Armenia.

**Gráfico 2.4.3.1****Quindío. Distribución porcentual de las sociedades disueltas y liquidadas por actividad económica****Primer semestre 2005**

Fuente: Cámara de Comercio de Armenia.

El monto de capital de las sociedades disueltas y liquidadas en la jurisdicción de la Cámara de Comercio del Quindío, durante el primer semestre de 2005 se ubicó en \$1.892 millones, 61.8% superior a la cifra observada en el mismo periodo del año precedente. En el anterior comportamiento las actividades de comercio, seguros y finanzas, y construcción, aportaron en conjunto el 90.6% del total del capital disuelto, al cifrar \$1.714 millones, en 39 sociedades comprometidas en este proceso.

**2.4.4 Capital neto suscrito**

Transcurrido el primer semestre de 2005, el valor del capital neto suscrito en sociedades para el compendio departamental fue de \$64.479 millones, señalando un incremento del 489.3% frente al registro de igual período del año anterior. La mayor incidencia en este crecimiento se observó en el ítem de electricidad gas y agua, que aportó el 87.0% del capital total, gracias a la capitalización de una empresa dedicada al servicio eléctrico. Otras actividades que presentaron crecimientos destacables fueron: seguros y finanzas, 286.8%; agropecuaria, 218.5%; transporte y comunicaciones, 153.2%.

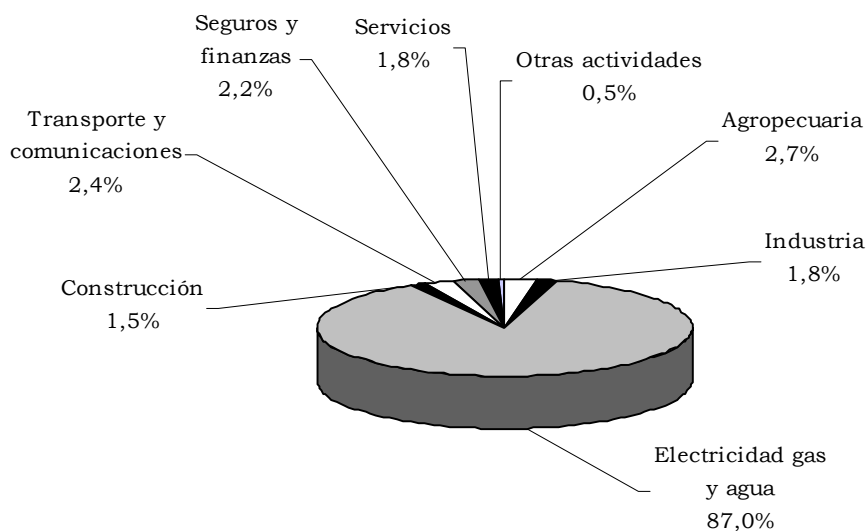
Por el contrario, el comercio y la construcción disminuyeron 93.3% y 75.2%, respectivamente, como resultado de la restricción mostrada en la reforma de las mismas.

**Cuadro 2.4.4.1**  
**Quindío. Capital neto suscrito por actividad económica**  
**Primer semestre 2004 - primer semestre 2005**

| Actividad económica         | Millones de pesos |               |                 |
|-----------------------------|-------------------|---------------|-----------------|
|                             | 2004<br>Valor     | 2005<br>Valor | Var. %<br>05/04 |
| Total                       | 10.942            | 64.479        | 489,3           |
| Agropecuaria                | 550               | 1.752         | 218,5           |
| Explotación de minas        | -                 | 30            | (--)            |
| Industria                   | 93                | 1.157         | ---             |
| Electricidad gas y agua     | -                 | 56.123        | (--)            |
| Construcción                | 3.971             | 985           | -75,2           |
| Comercio                    | 4.682             | 312           | -93,3           |
| Transporte y comunicaciones | 609               | 1.542         | 153,2           |
| Seguros y finanzas          | 365               | 1.412         | 286,8           |
| Servicios                   | 672               | 1.166         | 73,5            |

Fuente: Cámara de Comercio de Armenia.

**Gráfico 2.4.4.1**  
**Quindío. Distribución porcentual del capital neto suscrito por actividad económica**  
**Primer semestre 2005**



Fuente: Cámara de Comercio de Armenia.

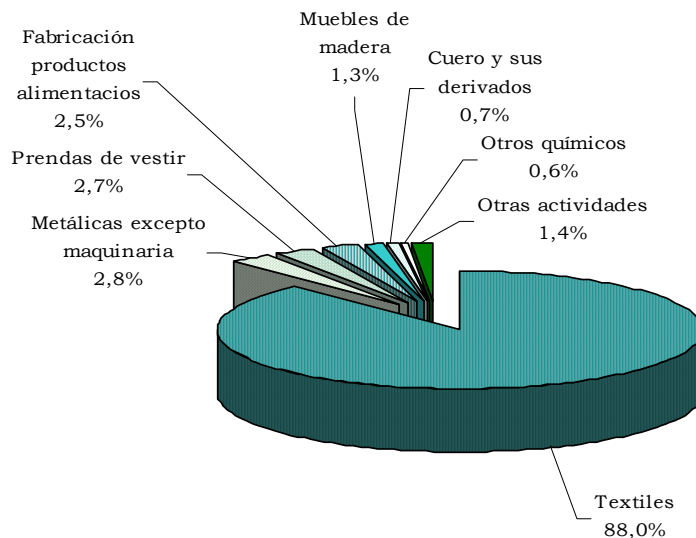
## 2.5 SECTOR EXTERNO

### 2.5.1 Exportaciones no tradicionales

Las exportaciones no tradicionales con origen en el Departamento del Quindío entre el primer semestre de 2004 y el primer semestre de 2005 se incrementaron en 59.5%, al pasar en valores FOB de US\$ 6.7 millones a US\$ 10.7 millones, aportando 0.1 puntos porcentuales a la variación total del país que fue del 27.8% y contribuyendo con el 0.2% del valor total exportado a nivel nacional

Tal comportamiento en el Quindío obedeció fundamentalmente al aumento de las ventas al exterior por parte de la agrupación *textiles*, en el orden del 65.6% con una contribución a la variación total de 55.6 puntos porcentuales, representando el 88.0% entre enero y junio de 2005.

**Gráfico. 2.5.1.1**  
**Quindío. Participación de las exportaciones no tradicionales registradas en valores FOB, según clasificación CIU Rev. 2 Primer semestre 2005<sup>p</sup>**



Fuente: DANE - DIAN Cálculos: DANE.  
<sup>p</sup> Cifras provisionales.

Otras de las agrupaciones que influyeron de forma notoria en el aumento de las exportaciones no tradicionales, fueron: *metálicas excepto maquinaria* y *fabricación productos alimenticios*, con incrementos del 266.7% y 93.0%, las que a su vez aportaron conjuntamente 5.2 puntos porcentuales a la variación total. También la fabricación de *muebles de madera* y *prendas de vestir*, luego de incrementarse en 313.2% y 25.8% lograron contribuir a la variación con 1.5 y 0.9 puntos porcentuales (ver gráfico 2.5.1.1).



Por su parte, entre las agrupaciones que influyeron en forma negativa en el desempeño de las exportaciones se encuentran: *producción agropecuaria*, con una variación de -92.8%, *madera y sus productos*, -75.3%, y *maquinaria excepto eléctrica*, -75.2%, todas ellas restando 4.1 puntos porcentuales a la variación total.

### Cuadro 2.5.1.1

#### Quindío. Exportaciones no tradicionales registradas en valores FOB, según países de destino

##### Primer semestre 2004 - primer semestre 2005<sup>p</sup>

| País                 | FOB US\$  |            | Participación % |       | Variación % | Contribución var. % |
|----------------------|-----------|------------|-----------------|-------|-------------|---------------------|
|                      | 2004      | 2005       | 2004            | 2005  |             |                     |
| Total                | 6.685.859 | 10.666.122 | 100,0           | 100,0 | 59,5        | 59,5                |
| Estados Unidos       | 5.694.384 | 8.931.411  | 85,2            | 83,7  | 56,8        | 48,4                |
| Zona Franca Cúcuta   | -         | 464.550    | 0,0             | 4,4   | ---         | 6,9                 |
| Canadá               | -         | 345.442    | 0,0             | 3,2   | ---         | 5,2                 |
| México               | 118.249   | 317.787    | 1,8             | 3,0   | 168,7       | 3,0                 |
| Ecuador              | 153.794   | 160.896    | 2,3             | 1,5   | 4,6         | 0,1                 |
| Puerto Rico          | 56.102    | 76.459     | 0,8             | 0,7   | 36,3        | 0,3                 |
| Argentina            | 303       | 69.720     | 0,0             | 0,7   | ---         | 1,0                 |
| Panamá               | 78.527    | 68.717     | 1,2             | 0,6   | -12,5       | -0,1                |
| Zona Franca Rionegro | -         | 47.409     | 0,0             | 0,4   | ---         | 0,7                 |
| Resto países         | 584.499   | 183.730    | 8,7             | 1,7   | -68,6       | -6,0                |

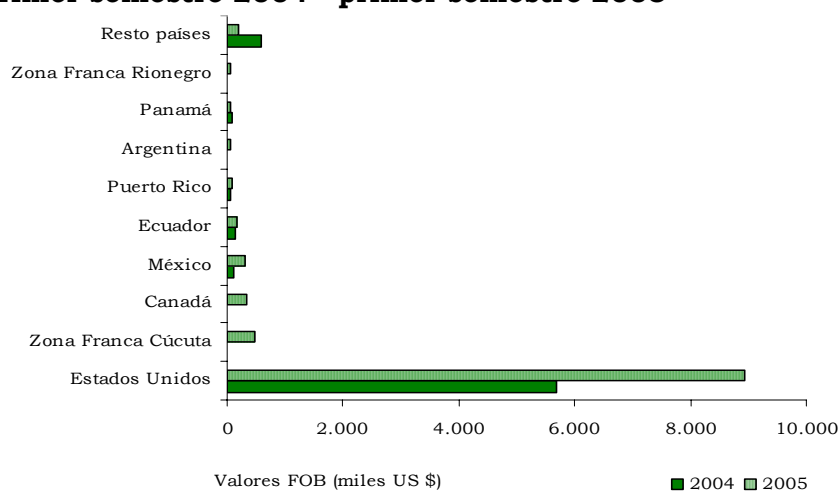
Fuente: DANE - DIAN Cálculos: DANE.

<sup>p</sup> Cifras provisionales.

### Gráfico 2.5.1.2

#### Quindío. Exportaciones no tradicionales registradas en valores FOB, según países de destino

##### Primer semestre 2004 - primer semestre 2005<sup>p</sup>



Fuente: DANE - DIAN Cálculos: DANE.

<sup>p</sup> Cifras provisionales.

Según países de destino, Estados Unidos se mantiene como el principal comprador de los productos originarios del Quindío durante el primer semestre de 2005, al incrementarse las ventas hacia ese país en un 56.8% y contribuir a la variación total con 48.4 puntos porcentuales. También se destaca el aumento de las exportaciones hacia la Zona Franca de Cúcuta y al Canadá, las cuales contribuyeron con 6.9 y 5.2 puntos porcentuales a la variación total, seguido por México que contribuyó con 3.0 puntos porcentuales (ver cuadro 2.5.1.1 y gráfico 2.5.1.2).

Los productos de Quindío que más se exportaron a Estados Unidos, correspondieron a las agrupaciones: textiles, fabricación productos alimenticios y metálicas excepto maquinaria, con participaciones de: 94.6%, 1.9% y 1.6%.

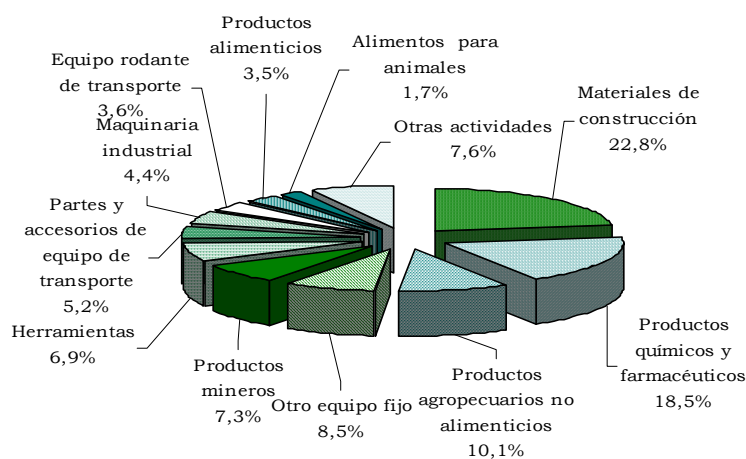
### 2.5.2 Importaciones

En 14.0%, se incrementaron las importaciones de Quindío, entre el primer semestre de 2004 y el primer semestre de 2005, al pasar en valores CIF de US\$ de 7.0 millones a US\$ 8.0 millones, con una participación de 0.1% entre enero y junio del presente año respecto al total de importaciones del país, las cuales aumentaron entre esos dos semestres en 29.7%

Las agrupaciones *otro equipo fijo* y *materiales de construcción* fueron la que más incidieron en la variación del valor total importado, al contribuir con 9.6 y 9.5 puntos porcentuales, aumentando la primera su participación de 0.0% a 8.5% y la segunda de 16.5% a 22.8%

#### Gráfico 2.5.2.1

**Quindío. Participación de las importaciones registradas en valores CIF, según clasificación CUODE Primer semestre 2005<sup>P</sup>**



Fuente: DIAN. Cálculos DANE.  
<sup>P</sup> Cifras provisionales.

Otra agrupación que influyó en el mayor valor importado en el mencionado departamento fue: *productos alimenticios*, con una contribución a la variación de 4.0 puntos porcentuales, alcanzando a representar el 3.5% en el primer semestre de 2005 (ver gráfico 2.5.2.1).

Por su parte, las agrupaciones que más contrarrestaron el crecimiento de las compras al exterior por parte del Quindío entre los dos primeros semestres de 2004 y 2005 fueron: *maquinaria industrial* y *productos agropecuarios no alimenticios*, las cuales descendieron el 59.0% y 21.1% restándole 7.5 y 3.1 puntos porcentuales a la variación total, respectivamente.

Según países de origen, Brasil con un incremento del 944.5% fue el que más contribuyó a las importaciones del Quindío entre el primer semestre de 2004 y el primer semestre de 2005 y un aporte a la variación total de 5.3 puntos porcentuales. Luego, se ubican la Zona Franca La Candelaria, que de cero pasó a US\$ 271.377 contribuyendo con 3.9 puntos porcentuales, Perú que se mantiene como el segundo país proveedor, incrementa sus ventas a este departamento en 30.8% y China en un 313.0%, cada uno con contribuciones puntuales a la variación total de 3.8.

### Cuadro 2.5.2.1

#### Quindío. Importaciones registradas en valores CIF, según países de origen

##### Primer semestre 2004 - primer semestre 2005<sup>P</sup>

| Países                    | CIF US\$  |           | Participación % |       | Variación % | Contribución var. % |
|---------------------------|-----------|-----------|-----------------|-------|-------------|---------------------|
|                           | 2004      | 2005      | 2004            | 2005  |             |                     |
| Total                     | 7.019.641 | 8.000.157 | 100,0           | 100,0 | 14,0        | 14,0                |
| Estados Unidos            | 2.381.672 | 2.446.937 | 33,9            | 30,6  | 2,7         | 0,9                 |
| Perú                      | 876.065   | 1.145.471 | 12,5            | 14,3  | 30,8        | 3,8                 |
| Brasil                    | 39.697    | 414.639   | 0,6             | 5,2   | 944,5       | 5,3                 |
| España                    | 420.525   | 405.695   | 6,0             | 5,1   | -3,5        | -0,2                |
| Japón                     | 624.977   | 393.427   | 8,9             | 4,9   | -37,0       | -3,3                |
| Suecia                    | 452.402   | 356.800   | 6,4             | 4,5   | -21,1       | -1,4                |
| China                     | 84.996    | 351.026   | 1,2             | 4,4   | 313,0       | 3,8                 |
| Ecuador                   | 247.285   | 282.292   | 3,5             | 3,5   | 14,2        | 0,5                 |
| Zona Franca La Candelaria | -         | 271.377   | 0,0             | 3,4   | ---         | 3,9                 |
| México                    | 167.373   | 245.469   | 2,4             | 3,1   | 46,7        | 1,1                 |
| Resto países              | 1.724.648 | 1.687.023 | 24,6            | 21,1  | -2,2        | -0,5                |

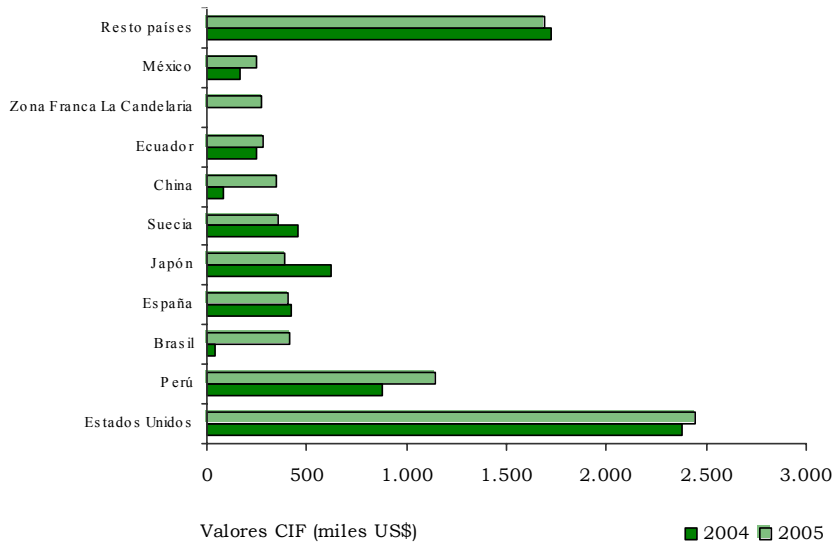
Fuente: DIAN. Cálculos DANE.

<sup>P</sup> Cifras provisionales.

Estados Unidos, no obstante haber registrado un leve incremento de 2.7% y contribuido tan solo con 0.9 puntos porcentuales a la variación total, mantiene el primer lugar, pasando su participación de 33.9% a 30.6%. A su vez, entre los países que presentaron un descenso significativo se encuentra Japón, con un decremento de 37.0%, seguido por Suecia que dejó de venderle al Quindío un 21.1% menos, restándole a la variación total 3.3 y

1.4 puntos porcentuales, respectivamente (ver cuadro 2.5.2.1 y gráfico 2.5.2.2).

**Gráfico 2.5.2.2**  
**Quindío. Importaciones registradas, según países de origen**  
**Primer semestre 2004 - primer semestre 2005<sup>p</sup>**



Fuente: DIAN. Cálculos DANE.

<sup>p</sup> Cifras provisionales.

Finalmente, los productos que más se importaron en Quindío procedentes de Brasil, corresponden a las siguientes agrupaciones: *productos mineros* y *materiales de construcción*, con participaciones de 89.7% y 7.8%, en tanto que la Zona Franca La Candelaria proveyó en su totalidad *productos agropecuarios* no alimenticios.

## 2.6 ACTIVIDAD FINANCIERA

### 2.6.1 Captaciones del sistema financiero

A junio 30 de 2005, el saldo de las captaciones del sistema financiero del Quindío se ubicó en \$500.791 millones, advirtiendo una disminución del 4.3% frente al saldo registrado en igual mes de 2004. Este comportamiento fue propiciado por todos sus componentes, especialmente por los depósitos de ahorro y los certificados de depósito a término, cuentas que pesaron en conjunto el 84.2% del total y se redujeron el 4.5% el 5.3%, en su orden.

Por su parte, las cuentas de ahorro especial disminuyeron 30.4%, los certificados de ahorro de valor real, 4.1% y las cuentas corrientes 0.4%, generalizándose la caída en las cuentas de depósito.

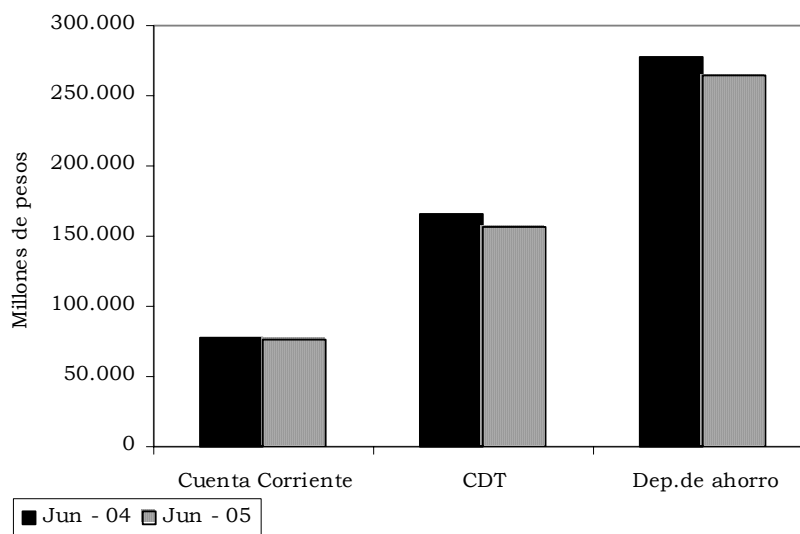
**Cuadro 2.6.1.1**  
**Quindío. Saldos de las captaciones del sistema financiero**  
**Junio 2004 - junio 2005**

| Concepto                               | Millones de pesos |         | Var. %<br>anual |
|--|-------------------|---------|-----------------|
|  | Saldos a junio    |         |                 |
|  | 2004              | 2005    |                 |
| Total sistema <sup>1</sup>             | 523.122           | 500.791 | -4,3            |
| Depósitos en cuenta corriente bancaria | 77.076            | 76.801  | -0,4            |
| Certificados de depósito a término     | 165.552           | 156.797 | -5,3            |
| Depósitos de ahorro                    | 277.162           | 264.779 | -4,5            |
| Cuentas de ahorro especial             | 2.967             | 2.064   | -30,4           |
| Certificados de ahorro en valor real   | 365               | 350     | -4,1            |

Fuente: Superintendencia Bancaria.

<sup>1</sup> Incluye Bancos Comerciales y Compañías de Financiamiento Comercial.

**Gráfico 2.6.1.1**  
**Quindío. Saldos de las captaciones del sistema financiero**  
**Junio 2004 - junio 2005**



Fuente: Superintendencia Bancaria.

**2.6.2 Cartera del sistema financiero**

Al concluir junio de 2005, la cartera del sistema financiero que presta sus servicios en el departamento del Quindío se ubicó en \$366.029 millones, evidenciando una leve reducción del 0.2% frente al mismo período de 2004. La principal causa de esta conducta, estuvo relacionada con la disminución del 24.7% en el saldo de los créditos hipotecarios, los cuales representaron el 32.5% del total, cuando un año antes ponderaban el 43.1%.

Las demás cuentas pasivas presentaron tasas de crecimiento importantes, como los microcréditos, 53.1%, los créditos de consumo, 41.0% y los comerciales 3.6%, siendo éstos los de mayor representatividad al cierre del período.

### Cuadro 2.6.2.1

#### Quindío. Saldos de la cartera del sistema financiero<sup>1</sup> Junio 2004 - junio 2005

| Concepto                   | Millones de pesos |         |                 |
|----------------------------|-------------------|---------|-----------------|
|                            | Saldos a junio    |         | Var. %<br>anual |
|                            | 2004              | 2005    |                 |
| Total sistema <sup>2</sup> | 366.664           | 366.028 | -0,2            |
| Créditos de vivienda       | 158.158           | 119.051 | -24,7           |
| Créditos de consumo        | 72.388            | 102.084 | 41,0            |
| Microcréditos              | 7.736             | 11.847  | 53,1            |
| Créditos comerciales       | 128.382           | 133.046 | 3,6             |

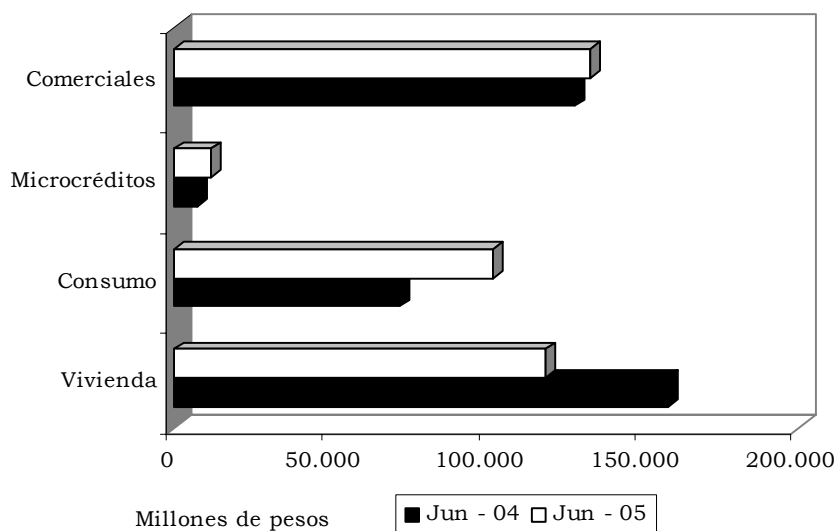
Fuente: Superintendencia Bancaria.

<sup>1</sup> Incluye cartera vigente y vencida.

<sup>2</sup> Incluye Bancos Comerciales y Compañías de Financiamiento Comercial.

### Gráfico 2.6.2.1

#### Quindío. Distribución de la cartera por tipo de crédito Junio 2004 - junio 2005



Fuente: Superintendencia Bancaria.

## 2.7 SITUACIÓN FISCAL

### 2.7.1 Gobierno central departamental

#### 2.7.1.1 Ingresos

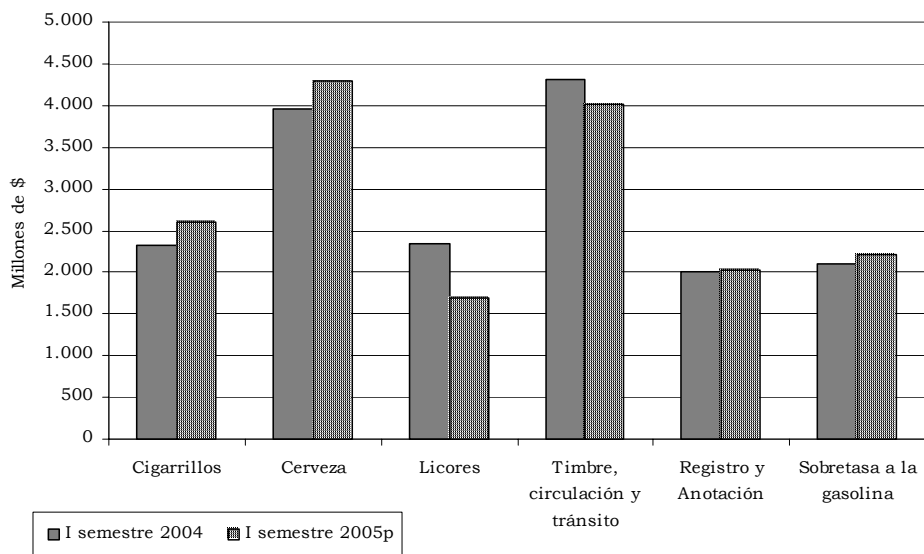
Durante el primer semestre de 2005 los ingresos corrientes del gobierno central del departamento del Quindío totalizaron \$42.454.9 millones, cifra que representó una disminución del 1.6% frente a lo recaudado en similar periodo de 2004.

Las transferencias, principal fuente de ingresos, aportaron el 53.7% del total, al sumar \$22.800.3 millones registrando una baja del 6.0% frente a igual periodo del año anterior; en este comportamiento es importante tener en cuenta que en el primer semestre de 2004 se presentaron mayores ingresos provenientes de la nación para atender la parte social del Departamento.

#### Gráfico 2.7.1.1.1

#### Quindío. Estructura de los ingresos tributarios del gobierno central departamental

#### Primer semestre 2004 - primer semestre 2005<sup>p</sup>



Fuente: Secretaría de Hacienda del departamento del Quindío.  
p: Cifras provisionales.

Igualmente, los ingresos tributarios mostraron una disminución del 1.2% al alcanzar un monto de \$16.825.3 millones. Cabe señalar que los impuestos correspondientes a licores apenas se situaron en \$1.692.4 millones con un descenso de 27.6%, tendencia que se observa desde el primer semestre de 2003, cuando por este rubro se recaudaron \$2.934 millones; lo anterior se debe a que en el año 2004 la distribución de licores se entregó a un

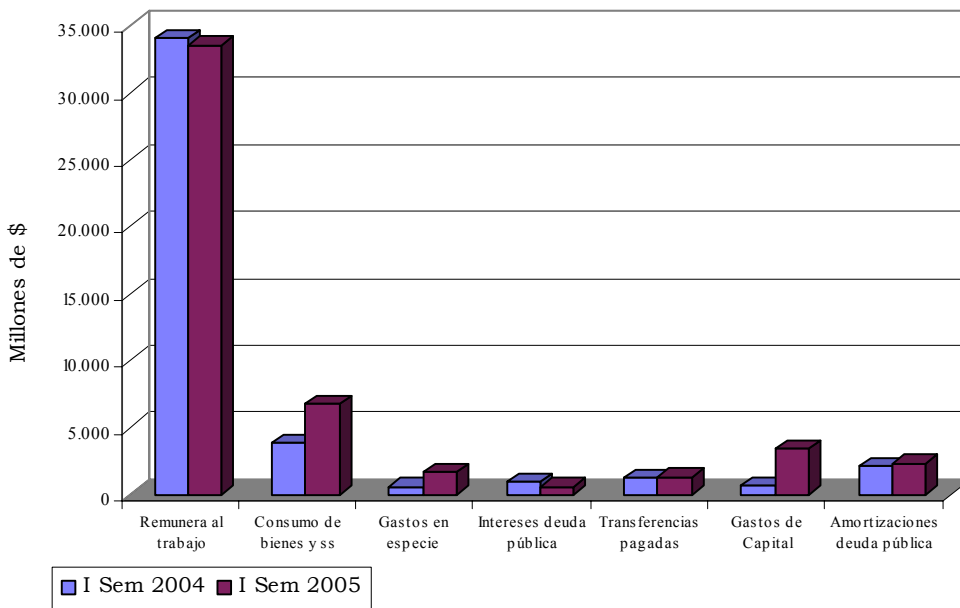
operador privado perdiendo la administración departamental el monopolio por comercialización.

Caso contrario evidenció el impuesto a la cerveza al presentar un crecimiento del 8.4%, participando además en este grupo con el 25.5%, registrando una importante evolución ya que en el primer semestre de 2003 pesaba el 21.5%.

2.7.1.2 Gastos

En lo que respecta a los gastos corrientes, éstos sumaron \$43.890.9 millones con un aumento del 8.2%, frente a lo ejecutado en el primer semestre de 2004. Se destacaron los menores gastos en remuneración al trabajo al decrecer el 1.4%, como resultado de los ajustes fiscales que adelanta la administración departamental del Quindío; otro rubro que evidenció la misma tendencia fue el de los pagos de intereses a la deuda pública que apenas alcanzaron \$543 millones, 40.7% inferior al año anterior.

**Gráfico 2.7.1.2.1**  
**Quindío. Estructura de los gastos del gobierno central departamental**  
**Primer semestre 2004 - primer semestre 2005<sup>p</sup>**



Fuente: Secretaría de Hacienda del departamento del Quindío.  
 p: Cifras provisionales.

Por su parte, los gastos de capital registraron un monto de \$3.375.8 millones, con un incremento apreciable del 463.1%. Es importante anotar que esta dinámica se relaciona con la realización de los Juegos Bolivarianos, para lo cual se adelantaron obras de adecuación en escenarios deportivos y



obras complementarias por \$1.116 millones; además se invirtieron en vías \$845 millones, en turismo \$183 millones y en saneamiento básico \$600 millones.

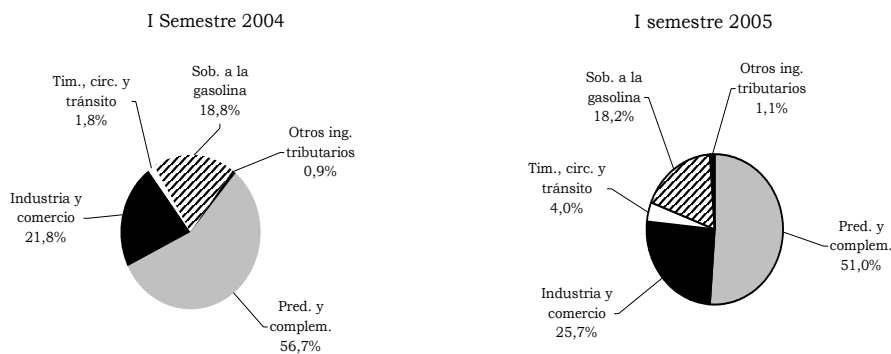
## 2.7.2 Gobierno central municipal

### 2.7.2.1 Ingresos

Al finalizar el primer semestre de 2005 los ingresos corrientes del municipio de Armenia sumaron \$66.879.9 millones con un escaso aumento del 2.2%; este resultado fue ocasionado básicamente por el descenso del 6.0% en las transferencias recibidas de la nación al pasar de \$40.784.6 en el primer semestre del año anterior a \$38.320.5 en igual periodo de 2005.

#### Gráfico 2.7.2.1.1

#### Armenia. Estructura de los ingresos tributarios del gobierno central municipal Primer semestre 2004 - primer semestre 2005<sup>a</sup>



Fuente: Secretaría de Hacienda del municipio de Armenia.

Conducta diferente mostraron los ingresos tributarios que crecieron el 12.2% al alcanzar un monto de \$25.453 millones, desarrollo que estuvo sustentado básicamente en los impuestos de industria y comercio, que creció el 31.1% como resultado del buen comportamiento económico de la región; y del tributo de timbre, circulación y tránsito, cuya variación fue del 145.5%.

### 2.7.2.2 Gastos

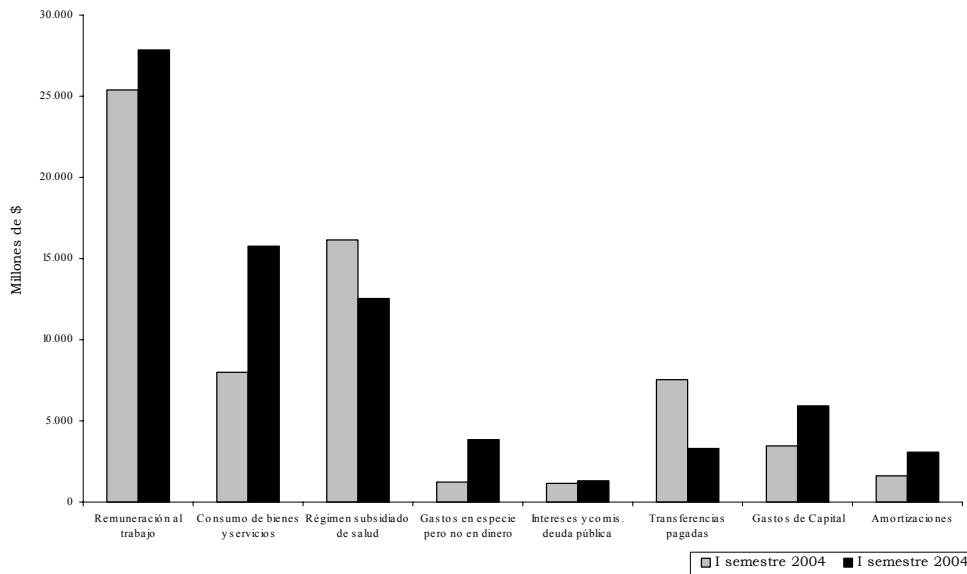
Durante el primer semestre de 2005 el municipio de Armenia realizó gastos corrientes por un valor de \$64.657.8 millones, lo que indicó un aumento del 8.9% frente a igual periodo de 2004. El comportamiento de los componentes del gasto estuvo sujeto a la contratación con los proveedores, la cual se realizó en buena parte durante este periodo, lo que se reflejó en el rubro "Consumo de bienes y servicios" que totalizó recursos por \$1.474 millones, dirigidos a crear la nueva institucionalidad educativa, mediante un nuevo

programa educativo de bilingüismo, capacitación a docentes y directivos y la modificación del Plan Educativo del Municipio.

Caso contrario sucedió con la contratación de servicios para atender la salud de las personas de escasos recursos durante el primer semestre del año, reflejada en el rubro “Régimen subsidiado de salud” el cual disminuyó 22.3%, como efecto de la postergación de la mayor parte de los contratos para los últimos seis meses del año.

#### Gráfico 2.7.2.2.1

#### Armenia. Estructura de los gastos del gobierno central municipal Primer semestre 2004 - primer semestre 2005<sup>p</sup>



Fuente: Secretaría de Hacienda del municipio de Armenia.  
p: Cifras provisionales.

En lo que respecta a la inversión, se registró un semestre importante al comprometer recursos por \$5.918.3 millones con un incremento del 70.7% con respecto a 2004. La inversión estuvo dirigida a la realización de los Juegos Bolivarianos, destinándose recursos para el mejoramiento del plan vial de tránsito y transporte, \$1.912 millones, escenarios deportivos, \$110 millones y en la prevención de desastres, 192 millones.

### 2.7.3 Comportamiento de la deuda pública

El saldo de la deuda pública del Quindío (incluye el gobierno central y doce municipios) a junio de 2005 se ubicó en \$27.215 millones, 34.6% inferior al registro de igual mes del año anterior. En este comportamiento a la baja, las mayores incidencias se evidenciaron en el gobierno central departamental y el municipio de Armenia, con reducciones del 51.8% y

27.0%, respectivamente; en tanto, el valor consolidado del resto de municipios del Departamento se ubicó en \$4.197 millones, monto muy similar al contabilizado al finalizar el primer semestre de 2004.

No obstante, la contracción reflejada en las obligaciones de la mayoría de los entes territoriales, se presentaron expansiones en el monto de la deuda de algunos municipios como La Tebaida, 96.8%; Montenegro 79.9%; Pijao, 8.0% y Génova, 2.6%. La anterior tendencia estuvo explicada por la ejecución de planes orientados al mejoramiento de vías urbanas, recuperación del tejido social y reestructuración administrativa, como en el caso del municipio de Montenegro.

### **Cuadro 2.7.3.1**

#### **Quindío. Saldo de la deuda pública departamental y municipal Junio 2004 - junio 2005**

| Entidad                              | Saldos a junio |        | Millones de pesos |
|--------------------------------------|----------------|--------|-------------------|
|                                      | 2004           | 2005   | Var %<br>anual    |
| Total Gobierno Central Regional      | 41.584         | 27.215 | -34,6             |
| A-Gobierno Central Departamental     | 12.659         | 6.105  | -51,8             |
| B- Gobierno Central Municipal (I+II) | 28.925         | 21.110 | -27,0             |
| I- Armenia                           | 24.724         | 16.913 | -31,6             |
| II- Resto de Municipios              | 4.201          | 4.197  | -0,1              |
| Buenavista                           | 103            | 71     | -31,1             |
| Circasia                             | 1              | 1      | 0,0               |
| Córdoba                              | 80             | -      | -100,0            |
| Filandia                             | 214            | -      | -100,0            |
| Génova                               | 154            | 158    | 2,6               |
| La Tebaida                           | 496            | 976    | 96,8              |
| Montenegro                           | 676            | 1.216  | 79,9              |
| Pijao                                | 261            | 282    | 8,0               |
| Salento                              | 584            | 403    | -31,0             |
| Calarcá                              | 547            | 270    | -50,6             |
| Quimbaya                             | 1.085          | 820    | -24,4             |

Fuente: Contraloría General del Departamento del Quindío y balances de las entidades públicas.

### **2.7.4 Recaudo de impuestos nacionales por tipo**

Durante el primer semestre de 2005, la Administración de Impuestos Nacionales de Armenia recaudó \$43.716 millones, lo que significó una disminución del 2.4% frente a igual período del año 2004. La anterior caída estuvo determinada por el retroceso del 35.1% en el tributo de renta, hecho atribuible en gran parte a la liquidación de las empresas teleasociadas en el compendio departamental (dedicadas a la prestación del servicio de telefonía local), así como a las solicitudes de exención para el pago del impuesto, realizadas por personas naturales y jurídicas, de acuerdo con la normatividad del estatuto tributario vigente.

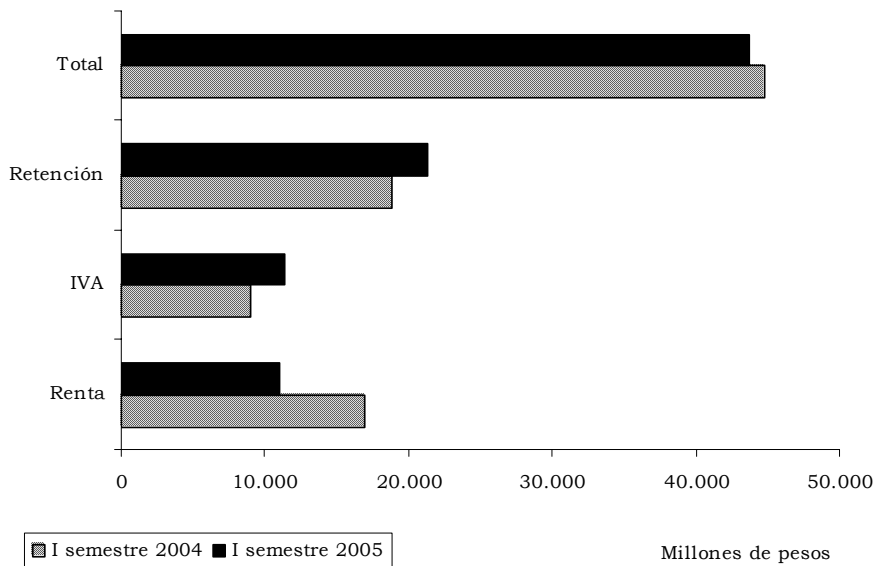
Contrario a lo antes expuesto, los impuestos del IVA y retefuente mostraron avances del 26.8% y 13.4%, en su orden, circunstancia que de alguna manera redujo el efecto regresivo del tributo de renta, ya que en conjunto estos dos tributos, que sumaron \$32.692 millones, representaron el 74.8% del total recaudado en el semestre.

**Cuadro 2.7.4.1**  
**Quindío. Recaudo de impuestos nacionales por tipo**  
**Primer semestre 2004 - primer semestre 2005**

| Periodo                 | Millones de pesos |        |        |            |
|-------------------------|-------------------|--------|--------|------------|
|                         | Total             | Renta  | IVA    | Retefuente |
| <b>2004</b>             |                   |        |        |            |
| Total I semestre        | 44.769            | 16.994 | 8.986  | 18.789     |
| Primer trimestre        | 15.892            | 792    | 5.789  | 9.311      |
| Segundo trimestre       | 28.877            | 16.202 | 3.197  | 9.478      |
| <b>2005</b>             |                   |        |        |            |
| Total I semestre        | 43.716            | 11.024 | 11.392 | 21.300     |
| Primer trimestre        | 19.450            | 1.583  | 6.931  | 10.936     |
| Segundo trimestre       | 24.266            | 9.441  | 4.461  | 10.364     |
| Var. % I semestre 05/04 | -2,4              | -35,1  | 26,8   | 13,4       |

Fuente: DIAN de Armenia.

**Gráfico 2.7.4.1**  
**Quindío. Recaudo de impuestos nacionales por tipo**  
**Primer semestre 2004 - primer semestre 2005**



Fuente: DIAN de Armenia.

## 2.8 SECTOR REAL

### 2.8.1 Agricultura

#### 2.8.1.1 Café

##### Cuadro 2.8.1.1.1

#### Quindío. Pronóstico de la cosecha cafetera, compras cooperativas, precio promedio interno y externo Primer semestre 2004 - primer semestre 2005

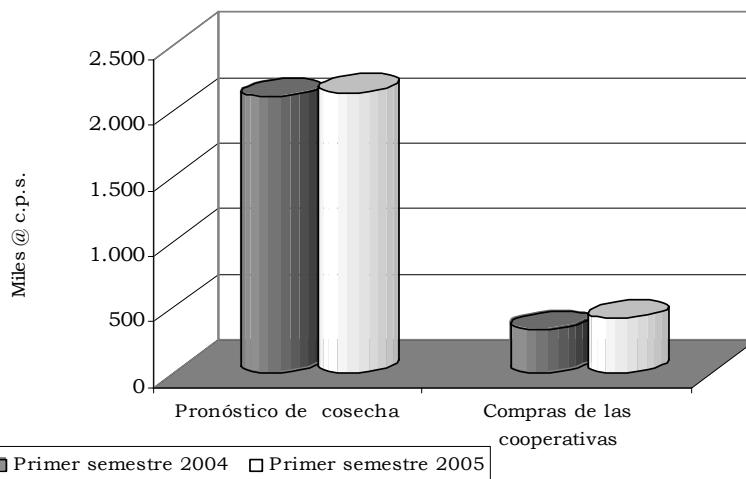
| Periodo                 | Miles de arrobas de café pergamino seco |                             | Precio promedio                 |                                      |
|-------------------------|---|-----------------------------|---------------------------------|--------------------------------------|
|                         | Pronóstico de cosecha                   | Compras de las cooperativas | Interno (pesos) por @ de c.p.s. | Externo (dólares) Centavos por libra |
| Primer semestre 2004    | 2.105                                   | 332                         | 34.432                          | 77,0                                 |
| Primer semestre 2005    | 2.140                                   | 417                         | 49.113                          | 124,1                                |
| Var. % I Semestre 05/04 | 1,7                                     | 25,6                        | 42,6                            | 61,2                                 |

Fuente: Comité Departamental de Cafeteros del Quindío.

El pronóstico de la cosecha cafetera para el primer semestre de 2005 en el departamento del Quindío, se ubicó en 2.1 millones de arrobas de café pergamino seco @ c.p.s., cifra 1.7% superior al estimativo de igual período de 2004.

##### Gráfico 2.8.1.1.1

#### Quindío. Pronóstico de la cosecha cafetera y compras de las cooperativas Primer semestre 2004 - primer semestre 2005



Fuente: Comité Departamental de Cafeteros del Quindío.

Por su parte, las compras de café realizadas por el sistema cooperativo ascendieron a 417 mil @ de c.p.s., lo que significó un incremento anualizado del 25.6%; cabe señalar, que a pesar del importante crecimiento antes observado, la participación de estos organismos dentro del total producido

en el compendio departamental sólo fue del 19.5%, mientras que los compradores particulares manejan la mayor parte del mercado interno.

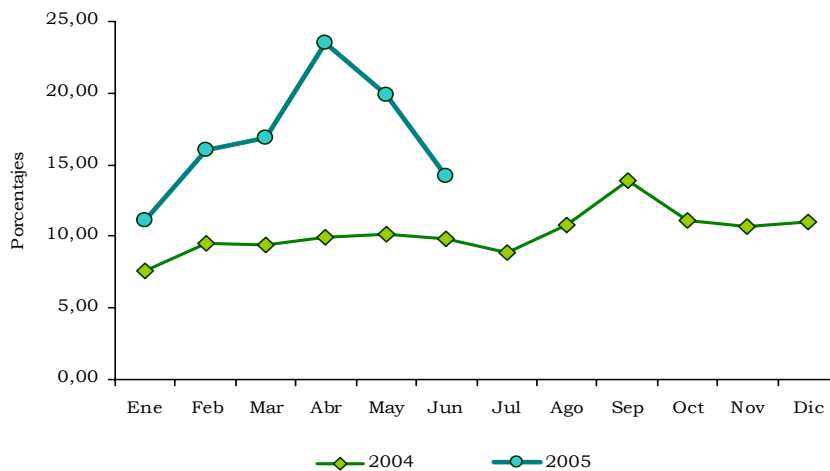
En lo referente al comportamiento del precio externo del café, calculado como el promedio para el período enero - junio de cada año, mostró un importante repunte anualizado del 61.2%, al colocarse en 124.1 centavos de dólar la libra al cierre de los primeros seis meses de 2005. Como resultado de esta conducta, la @ de c.p.s. en el interior del país alcanzó un valor promedio semestral de \$49.113, representando un incremento del 42.6%. Se debe anotar que la producción de cafés especiales en el Quindío, ha favorecido el posicionamiento y los buenos precios de los mismos en los mercados internacionales.

### 2.8.5 Sacrificio de ganado

#### 2.8.5.1 ganado vacuno

El sacrificio de ganado vacuno en el Quindío<sup>3</sup> durante el primer semestre de 2004 y similar período de 2005 presentó una variación de 8.3%, al pasar de 11.295 a 12.236 cabezas. Para el total de los 63 municipios investigados por el DANE a nivel nacional, el incremento fue de 1.4%.

**Gráfico 2.8.5.1.1**  
**Quindío<sup>1</sup>. Participación de las hembras en el sacrificio de ganado vacuno, por meses**  
**Enero 2004 - junio 2005**



Fuente: DANE.

<sup>1</sup> Incluye información de los municipios de Armenia y Génova.

El número de machos sacrificados mostró un descenso de 0.8%, al disminuir de 10.235 a 10.150 cabezas, en tanto que el de las hembras

<sup>3</sup> Incluye los municipios de Armenia y Génova.

aumentó de 1.060 a 2.086 cabezas, lo que significó un incremento de 96.8%. Como puede observarse en el gráfico 2.8.5.1.1, la participación de las hembras en el sacrificio de vacuno en el primer semestre de 2005 como indicador de retención ganadera, estuvo por encima del registrado en el primer semestre de 2004, al pasar del 9.4% al 17.0%.

El peso en pie del ganado sacrificado en el primer semestre de 2005 mostró un aumento de 342 toneladas frente al primer semestre de 2004, debido fundamentalmente al incremento del 92.6% de esa variable en las hembras.

Del total de ganado vacuno sacrificado en 63 municipios del país, durante el primer semestre del año 2005 (1.033.696 cabezas), Bogotá D.C., Galapa (sacrifica para el consumo en Barranquilla), Medellín, Bucaramanga, Montería, Villavicencio, Envigado, La Dorada, Cali, Ibagué, Manizales y Villa del Rosario fueron las ciudades donde se registró el mayor sacrificio, aportando en conjunto con el 66.7%.

Armenia y Génova contribuyeron a la variación total con el 0.09% participando con el 1.2% frente al total nacional.

#### 2.8.5.2 Ganado porcino

El sacrificio de porcinos entre enero - junio de 2004 y 2005 presentó en el Quindío un aumento de 10.2%, ya que de 4.573 pasó a 5.040 cabezas. De igual manera el peso total creció un 13.8%, al variar de 434 a 494 toneladas.

##### Cuadro 2.8.5.2.1

#### Quindío<sup>1</sup>. Sacrificio de ganado vacuno y porcino, por sexo, cabezas y peso, según semestres y trimestres Enero 2004 - junio 2005

| Periodo         | Vacuno  |           |         |           |         |           | Porcino |           |         |           |         |           |
|-----------------|---------|-----------|---------|-----------|---------|-----------|---------|-----------|---------|-----------|---------|-----------|
|                 | Total   |           | Machos  |           | Hembras |           | Total   |           | Machos  |           | Hembras |           |
|                 | Cabezas | Toneladas | Cabezas | Toneladas | Cabezas | Toneladas | Cabezas | Toneladas | Cabezas | Toneladas | Cabezas | Toneladas |
| 2004            | 23.002  | 10.497    | 20.651  | 9.584     | 2.351   | 913       | 9.564   | 935       | 6.240   | 610       | 3.324   | 325       |
| I semestre      | 11.295  | 5.071     | 10.235  | 4.649     | 1.060   | 422       | 4.573   | 434       | 2.594   | 242       | 1.979   | 193       |
| I trimestre     | 5.570   | 2.551     | 5.081   | 2.351     | 489     | 200       | 2.200   | 209       | 1.170   | 110       | 1.030   | 99        |
| II trimestre    | 5.725   | 2.520     | 5.154   | 2.298     | 571     | 222       | 2.373   | 226       | 1.424   | 132       | 949     | 94        |
| II semestre     | 11.707  | 5.426     | 10.416  | 4.935     | 1.291   | 491       | 4.991   | 501       | 3.646   | 368       | 1.345   | 132       |
| III trimestre   | 5.843   | 2.777     | 5.193   | 2.523     | 650     | 254       | 2.527   | 251       | 1.534   | 153       | 993     | 98        |
| IV trimestre    | 5.864   | 2.648     | 5.223   | 2.412     | 641     | 236       | 2.464   | 250       | 2.112   | 215       | 352     | 35        |
| I semestre 2005 | 12.236  | 5.413     | 10.150  | 4.601     | 2.086   | 813       | 5.040   | 494       | 3.224   | 314       | 1.816   | 180       |
| I trimestre     | 5.745   | 2.559     | 4.910   | 2.235     | 835     | 324       | 1.983   | 196       | 1.202   | 119       | 781     | 77        |
| II trimestre    | 6.491   | 2.855     | 5.240   | 2.366     | 1.251   | 489       | 3.057   | 298       | 2.022   | 195       | 1.035   | 103       |

Fuente: DANE.

<sup>1</sup> Incluye información de los municipios de Armenia y Génova.

Para el mismo periodo, el número de porcinos machos sacrificados registró un aumento de 24.3% y su peso total el 29.8%. A su vez, el número de hembras disminuyó el 8.2% y el peso total en 6.7% (ver cuadro 2.8.5.2.1).

**2.8.6 Sector de la construcción**

2.8.6.1 Stock de vivienda

**Cuadro 2.8.6.1.1**

**Quindío. Stock de vivienda, por cabecera y resto, según tipo de tenencia**

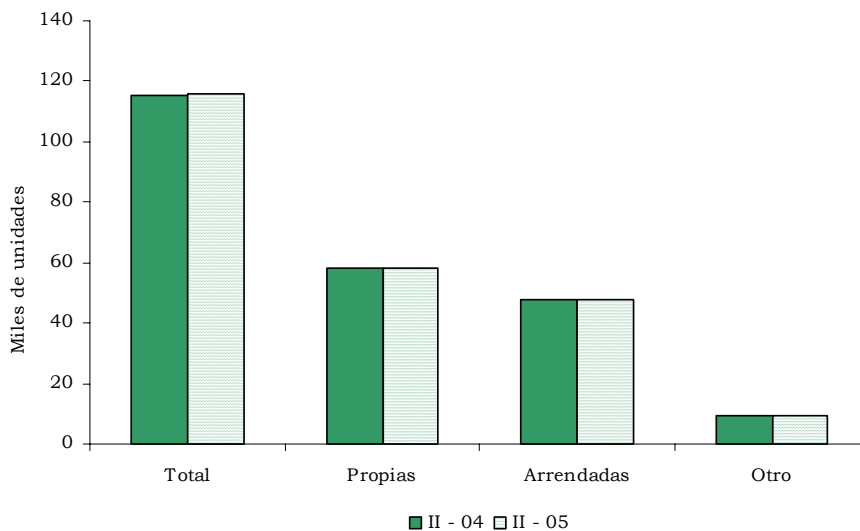
**Primer trimestre 2004 - segundo trimestre 2005**

| Periodo       | Total   |         |            |       | Cabecera |         |            |       | Resto  |         |            |       |
|---------------|---------|---------|------------|-------|----------|---------|------------|-------|--------|---------|------------|-------|
|               | Total   | Propias | Arrendadas | Otro  | Total    | Propias | Arrendadas | Otro  | Total  | Propias | Arrendadas | Otro  |
| 2004          |         |         |            |       |          |         |            |       |        |         |            |       |
| I trimestre   | 115.386 | 58.173  | 47.660     | 9.553 | 100.862  | 53.204  | 45.570     | 2.088 | 14.524 | 4.969   | 2.090      | 7.465 |
| II trimestre  | 115.503 | 58.233  | 47.709     | 9.561 | 100.967  | 53.260  | 45.617     | 2.090 | 14.536 | 4.973   | 2.092      | 7.471 |
| III trimestre | 115.592 | 58.278  | 47.745     | 9.569 | 101.043  | 53.300  | 45.651     | 2.092 | 14.549 | 4.978   | 2.094      | 7.477 |
| IV trimestre  | 115.660 | 58.311  | 47.772     | 9.577 | 101.098  | 53.329  | 45.676     | 2.093 | 14.562 | 4.982   | 2.096      | 7.484 |
| 2005          |         |         |            |       |          |         |            |       |        |         |            |       |
| I trimestre   | 115.725 | 58.342  | 47.798     | 9.585 | 101.150  | 53.356  | 45.700     | 2.094 | 14.575 | 4.986   | 2.098      | 7.491 |
| II trimestre  | 115.786 | 58.373  | 47.821     | 9.592 | 101.199  | 53.382  | 45.722     | 2.095 | 14.587 | 4.991   | 2.099      | 7.497 |

Fuente: DANE.

**Gráfico 2.8.6.1.1**

**Quindío. Stock de vivienda por tipo de tenencia  
Segundo trimestre 2004 - segundo trimestre 2005**



Fuente: DANE.



De acuerdo con la investigación realizada por el DANE, el número estimado de viviendas en el Quindío al finalizar el segundo trimestre de 2005, fue de 115.786 unidades, lo que equivale a un incremento del 0.2% con relación a similar período de 2004.

Acorde con la distribución espacial de la población, mientras en las cabeceras municipales del departamento se concentra el 87.4%, 101.199 viviendas, en el resto (área rural más corregimientos) se encuentran ubicadas el 12.6% (14.587).

Por tipo de tenencia, el 50.4% de las viviendas son propias, 41.3% arrendadas y 8.3% tienen otro tipo de ocupación. En la cabecera se presentó una estructura similar, 52.7% son propias, 45.2% arrendadas y 2.1% otro tipo de ocupación, mientras en el resto el primer lugar lo ocupó la vivienda con otro tipo de ocupación con el 51.4%, seguida por la propia con el 34.2% y el tercer lugar las arrendadas con el 14.4% (cuadro y gráfico 2.8.6.1.1).

#### 2.8.6.2 Censo de edificaciones

En la ciudad de Armenia, entre el primer y segundo trimestre de 2005 el área total según el Censo de Edificaciones, presentó un aumento de 3.4%. A su vez, mientras el área correspondiente a las obras culminadas tuvo una disminución de 32.9% en las obras en proceso se observó una baja de 5.5% y en las paralizadas inactivas se registró un incremento de 22.6% (ver cuadro y gráfico 2.8.6.2.1).

##### **Cuadro 2.8.6.2.1**

##### **Armenia (Área urbana). Estructura general del estado de la construcción, de acuerdo a los censos de edificaciones y reparaciones, según trimestres**

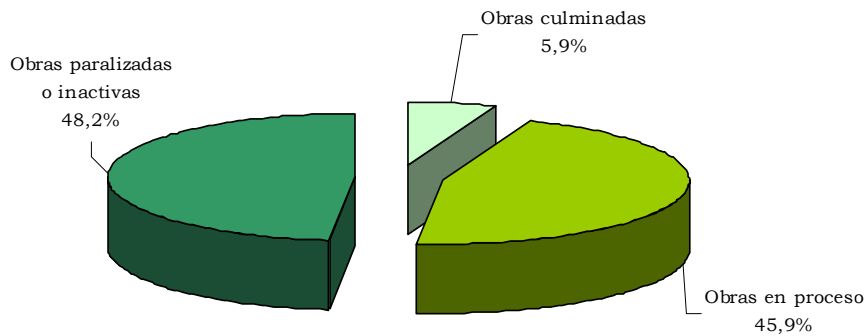
##### **Primer trimestre 2004 - segundo trimestre 2005<sup>p</sup>**

| Estado                      | Metros cuadrados  |         |         |         |                   |         |
|-----------------------------|-------------------|---------|---------|---------|-------------------|---------|
|                             | 2004 (Trimestres) |         |         |         | 2005 (Trimestres) |         |
|                             | I                 | II      | III     | IV      | I                 | II      |
| Total                       | 243.561           | 256.655 | 247.267 | 251.779 | 261.075           | 270.013 |
| Obras culminadas            | 12.895            | 31.446  | 24.262  | 19.857  | 23.582            | 15.831  |
| Obras en proceso            | 125.246           | 124.312 | 118.987 | 125.097 | 131.283           | 124.009 |
| Obras nuevas                | 53.345            | 26.193  | 20.845  | 27.524  | 29.504            | 28.101  |
| Continúan en proceso        | 68.551            | 93.039  | 92.631  | 91.399  | 98.142            | 92.480  |
| Reinició proceso            | 3.350             | 5.080   | 5.511   | 6.174   | 3.637             | 3.428   |
| Obras paralizadas inactivas | 105.420           | 100.897 | 104.018 | 106.825 | 106.210           | 130.173 |
| Nuevas                      | 10.015            | 15.659  | 13.165  | 12.526  | 7.893             | 28.848  |
| Continúan paralizadas       | 95.405            | 85.238  | 90.853  | 94.299  | 98.317            | 101.325 |

Fuente: DANE.

<sup>p</sup> Cifras provisionales.

**Gráfico 2.8.6.2.1**  
**Armenia (Área urbana). Distribución del área total censada**  
**Segundo trimestre 2005<sup>P</sup>**



Fuente: DANE.

<sup>P</sup> Cifras provisionales.

Según estratos socioeconómicos, la mayor participación del área en construcción durante el segundo trimestre de 2005, le correspondió al estrato 5 (34.0%), siguiéndole el estrato 6 (33.6%), luego el 4 (11.2%), el 3 (11.0%), el 2 (7.4%) y el 1 (2.9%).

Si se compara el segundo trimestre de 2004 con similar período de 2005, Armenia registró una disminución de 0.2% en el área en proceso de construcción, registrando una contribución puntual de -0.004 a la variación total observada en las áreas urbanas y metropolitanas investigadas por el DANE, la cual fue de 18.3%.

En lo que corresponde a los metros culminados en los últimos doce meses a junio de 2004, la ciudad de Armenia presentó una disminución de 35.4%, en tanto que para las siete áreas urbanas y metropolitanas del país su incremento fue de 9.4%, correspondiéndole a la capital de Quindío una contribución puntual a la variación total de -0.6.

Dentro del área en construcción según destino, cabe anotar que tanto para el primero como para el segundo trimestre del presente año, la mayor participación le correspondió a **comercio** (39.3%) y (32.3%), siguiendo en su orden el **casas** (33.3%) y (30.3%), en tanto que en tercer lugar lo ocupó el área con destino a **apartamentos** (13.3%) y (19.8%).

Finalmente, en cuanto al área culminada durante el primero y segundo trimestre de 2005, el 56.0% y 64.9% fue destinada para casas y hoteles, el 14.9% y 43.7% para bodegas.

### 2.8.6.3 Índice de costos de la construcción de vivienda

Durante el primer semestre de 2005, el índice de costos de construcción de la vivienda (ICCV) presentó en Armenia un incremento de 3.67%. Frente al similar período de 2004 su variación fue inferior en 5.07 puntos porcentuales, cuando alcanzó un aumento de 8.74%.

Según el tipo de vivienda se presentaron en los primeros seis meses de 2005 variaciones por debajo de las registradas para el primer semestre de 2004, así: la vivienda unifamiliar aumentó en 4.34%, inferior en 3.93 puntos porcentuales, en tanto que en la multifamiliar su aumento fue de 2.97%, inferior en 6.28 puntos porcentuales.

Por grupos de costos en el primer semestre de 2005 el mayor incremento se dio en *mano de obra* (6.13%), con una participación en la variación total del índice de 49.37%, seguido por los *materiales* (2.72%), con una participación de 49.37%, y el menor crecimiento correspondió a *maquinaria y equipo* (1.29%), con una contribución relativa de 1.26% (ver cuadro 2.8.6.3.1).

#### Cuadro 2.8.6.3.1

#### Armenia. Variación porcentual del ICCV, por tipo y grupos de costos, según semestres y trimestres Enero 2004 - junio 2005

| Período         | Porcentajes |             |               |                  |                     |              |
|-----------------|-------------|-------------|---------------|------------------|---------------------|--------------|
|                 | Total       | Vivienda    |               | Grupos de Costos |                     |              |
|                 |             | Unifamiliar | Multifamiliar | Materiales       | Maquinaria y equipo | Mano de obra |
| 2004            | 8,68        | 7,59        | 9,87          | 9,34             | 9,45                | 7,13         |
| I semestre      | 8,74        | 8,27        | 9,25          | 9,62             | 6,17                | 7,08         |
| I trimestre     | 7,18        | 6,94        | 7,45          | 7,54             | 4,96                | 6,65         |
| II trimestre    | 1,45        | 1,24        | 1,68          | 1,94             | 1,16                | 0,40         |
| II semestre     | -0,05       | -0,63       | 0,57          | -0,26            | 3,09                | 0,06         |
| III trimestre   | 0,79        | 0,57        | 1,04          | 1,00             | 3,06                | 0,06         |
| IV trimestre    | -0,84       | -1,19       | -0,46         | -1,25            | 0,03                | -            |
| I semestre 2005 | 3,67        | 4,34        | 2,97          | 2,72             | 1,29                | 6,13         |
| I trimestre     | 1,90        | 2,09        | 1,69          | 0,07             | 0,94                | 6,13         |
| II trimestre    | 1,74        | 2,20        | 1,26          | 2,64             | 0,35                | -            |

Fuente: DANE.

Al analizar el comportamiento de los índices de costos de los insumos básicos que más se destacaron en el primer semestre de 2005 por sus alzas y mayor incidencia en la variación del ICCV en el grupo de materiales se encuentran: ladrillos con un incremento de 28.92% y una participación

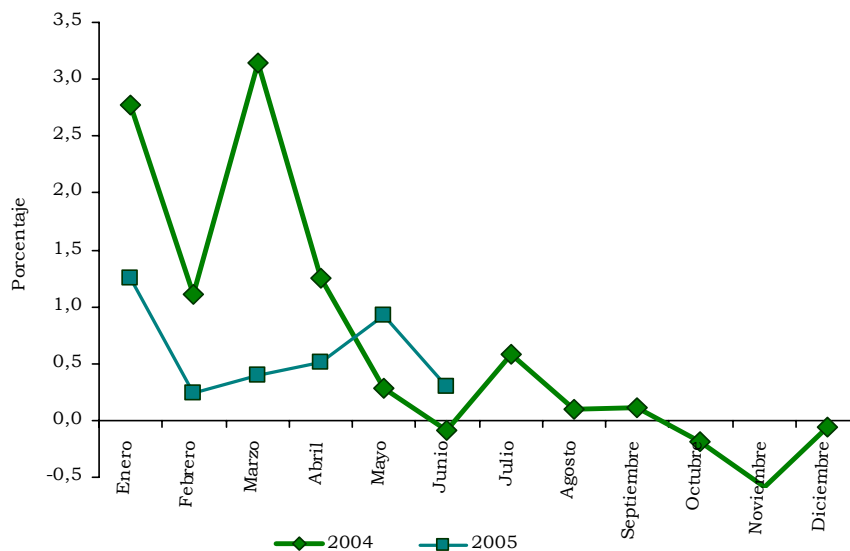
porcentual al aumento del índice total de 23.52, y bloques, tejas y pinturas con incrementos de 44.17%, 21.16% y 7.99%, los cuales participaron conjuntamente al aumento del índice total en un 26.26%. Por su parte, los principales productos que presentaron las mayores variaciones negativas y a su vez las que más influyeron en el bajo incremento del ICCV fueron: cemento gris (-32.90%), hierros y aceros (-4.44%), restándole el 22.69% de la participación en la variación total.

Para el grupo mano de obra el índice de ayudante se incrementó en 6.34% y el de oficial en 5.76%, siendo las que más influyeron en el aumento del ICCV en Armenia, al participar con el 53.32% del incremento total del índice durante el primer semestre de 2005.

En el grupo maquinaria y equipo sobresale la herramienta menor con un incremento de 2.38% y una participación porcentual de 0.53.

A nivel nacional el aumento del ICCV en los primeros semestres de 2004 y 2005 pasó del 8.07% a 2.93%, con una diferencia de -5.14 puntos porcentuales. Durante el primer semestre de 2005 las ciudades que se situaron por encima del incremento del país fueron: Popayán (3.71%), Armenia (3.68%), Cali (3.49%), Bogotá D.C. (3.31%) y Medellín (3.16%), las que se situaron por debajo fueron: Manizales (2.91%), Ibagué (2.88%), Pereira (2.71%), Neiva (2.23%), Barranquilla (2.02%), Cúcuta (1.78%), Pasto (1.13%), Cartagena (0.47%), Santa Marta (0.32%) y Bucaramanga (-0.36%).

**Gráfico 2.8.6.3.1**  
**Armenia. Variación porcentual del ICCV, según meses**  
**Enero 2004 - junio 2005**



Fuente: DANE.

En los últimos doce meses, junio 2004 - junio 2005, la variación del ICCV en Armenia mostró un descenso de 6.54 puntos porcentuales frente a similar período 2003 - 2004, al pasar de un incremento de 10.16% a 3.62%. A nivel nacional durante los mismos períodos los aumentos fueron de 10.09% a 2.76% con una diferencia de -7.33 puntos porcentuales.

#### 2.8.6.5 Índice de precios de la vivienda nueva

Durante el segundo trimestre de 2005, el índice de precios de vivienda nueva -IPVN- en área urbana de Armenia registró un incremento de 2.23% en tanto que para el total nacional fue de 2.22% (ver tabla 2.8.6.5.1), observándose el mayor aumento en Piedecuesta (Santander), 6.02%, mientras que en Yumbo (Valle) se presentó la mayor disminución, -13.87%.

#### **Cuadro 2.8.6.5.1**

#### **Colombia. Variación trimestral del IPVN, según área urbana y metropolitana Primer trimestre 2004 - segundo trimestre 2005<sup>p</sup>**

| Áreas           | 2004 (Trimestre) |       |       |       | 2005 (Trimestre) |      |
|-----------------|------------------|-------|-------|-------|------------------|------|
|                 | I                | II    | III   | IV    | I                | II   |
| Total nacional  | 2.00             | -1.48 | -0.07 | -1.29 | 1.99             | 2.22 |
| A. Medellín     | 0.71             | -0.24 | 0.04  | -0.14 | 0.55             | 1.18 |
| A. Barranquilla | 0.17             | 0.35  | -0.49 | -0.50 | -1.39            | 3.46 |
| Bogotá          | 3.90             | -2.52 | -0.71 | -1.61 | 3.15             | 2.11 |
| A. Armenia      | 0.50             | -1.40 | 0.27  | -0.17 | -1.12            | 2.23 |
| A. Pereira      | 1.87             | -0.58 | -0.63 | -0.08 | 0.03             | 1.85 |
| A. Bucaramanga  | -0.47            | -0.69 | 1.48  | -5.22 | 6.09             | 5.31 |
| A. Cali         | -2.40            | -0.44 | 2.92  | -0.74 | -1.11            | 3.45 |

Fuente: DANE.

<sup>p</sup> Cifras provisionales.

Al desagregar el IPVN por tipo de vivienda, se observa el mayor incremento en el índice de precios de los apartamentos (valor por m<sup>2</sup>), 2.60% frente al de las casas, 2.11%. Por estrato socioeconómico, a excepción del estrato 3 que registró una disminución de 0.31%, sobresalieron los aumentos en el valor del metro cuadrado construido en los estratos 5 y 4 con el 2.86% y 2.85% respectivamente.

En lo corrido del año hasta el segundo trimestre de 2005, en Armenia el índice de precios de la vivienda nueva presentó un crecimiento de 1.09%, mientras que para todas las áreas urbanas y metropolitanas su variación fue de 4.26%, destacándose el AM de Bucaramanga con un incremento de 11.72%. En Armenia, para el mismo período señalado el IPVN para los apartamentos aumentó el 7.39% y para las casas el 0.06%. En ésta última ciudad, el mayor incremento del precio por metro cuadrado ocurrió en el estrato 6 con el 14.60% seguido por el estrato 4 con el 4.38%, en tanto los

estratos 2 y 3 registraron disminuciones de 1.95% y 1.79% (ver tabla 2.8.6.5.2).

**Tabla 2.8.6.5.2**  
**Armenia (Área urbana). Variación año corrido del IPVN**  
**Primer trimestre 2001- segundo trimestre 2005<sup>p</sup>**

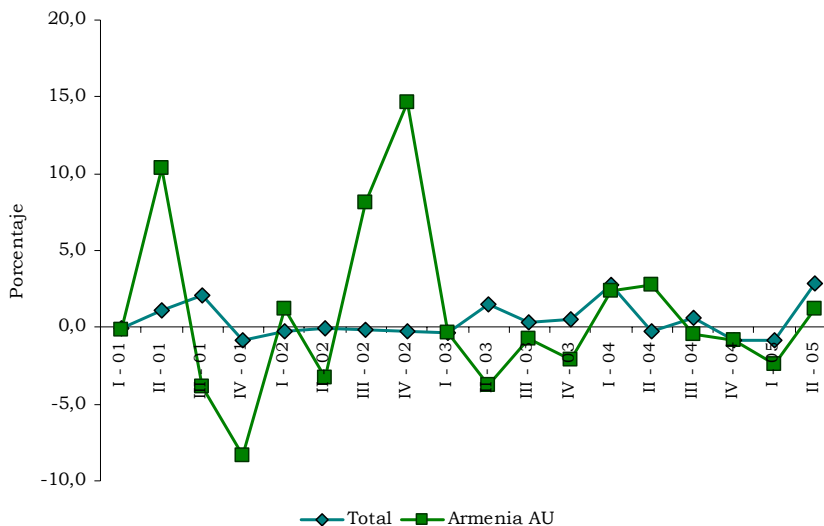
| Trimestres | Años  |       |       |       |       |
|------------|-------|-------|-------|-------|-------|
|            | 2001  | 2002  | 2003  | 2004  | 2005  |
| I          | 0,19  | 10,57 | -3,93 | 0,50  | -1,12 |
| II         | 6,51  | 12,38 | -5,68 | -0,92 | 1,09  |
| III        | -4,20 | 12,93 | -2,32 | -0,65 | (...) |
| IV         | -8,32 | 14,69 | -2,14 | -0,82 | (...) |

Fuente: DANE.

<sup>p</sup> Cifras provisionales.

La variación anual del IPVN en el área metropolitana de Armenia observó un incremento de 1.19% (gráfico 2.8.6.5.1), en donde a su vez el precio del m<sup>2</sup> para los apartamentos aumentó 3.94% y el de las casas 0.62%. Para todas las ciudades investigadas por el DANE, el aumento fue de 2.84%, correspondiéndole a los apartamentos el 3.08% y a las casas el 1.50%. Por estratos socioeconómicos, en Armenia el mayor crecimiento de este indicador le correspondió al estrato 6 (18.11%), mientras los estratos 3 y 2 registraron reducciones de -3.47% y -1.90%.

**Gráfico 2.8.6.5.1**  
**Total nacional y Armenia (Área metropolitana). Variaciones anuales del IPVN**  
**Primer trimestre 2001 - segundo trimestre 2005<sup>p</sup>**



Fuente: DANE.

<sup>p</sup> Cifras provisionales.

## 2.8.6.6 Licencias de Construcción

El área por construir según licencias, entre enero y junio de 2004 y similar período de 2005, en el Departamento del Quindío registró una variación de 34.4%, al ascender de 62.078 m<sup>2</sup> a 83.457 m<sup>2</sup>. Asimismo, el área con destino a vivienda se incrementó en 92.6%, al pasar de 29.382 m<sup>2</sup> a 56.590 m<sup>2</sup>, aumentando su participación de 47.3% a 67.8% respecto al área total aprobada (cuadro y gráfico 2.8.6.6.1).

**Cuadro 2.8.6.6.1**  
**Quindío<sup>1</sup>. Número de licencias de construcción y**  
**área por construir, según semestres y trimestres**  
**Enero 2004 - junio 2005<sup>P</sup>**

| Periodo         | No. Licencias |          | Area por construir (m <sup>2</sup> ) |          |
|-----------------|---------------|----------|--------------------------------------|----------|
|                 | Total         | Vivienda | Total                                | Vivienda |
| Total 2004      | 410           | 295      | 121.492                              | 71.808   |
| I semestre      | 219           | 150      | 62.078                               | 29.382   |
| I trimestre     | 105           | 71       | 27.754                               | 13.897   |
| II trimestre    | 114           | 79       | 34.324                               | 15.485   |
| II semestre     | 191           | 145      | 59.414                               | 42.426   |
| III trimestre   | 109           | 77       | 34.460                               | 24.262   |
| IV trimestre    | 82            | 68       | 24.954                               | 18.164   |
| I semestre 2005 | 200           | 164      | 83.457                               | 56.590   |
| I trimestre     | 92            | 72       | 48.942                               | 30.061   |
| II trimestre    | 108           | 92       | 34.515                               | 26.529   |

Fuente: DANE.

<sup>1</sup> Comprende los municipios de Armenia y Calarcá.

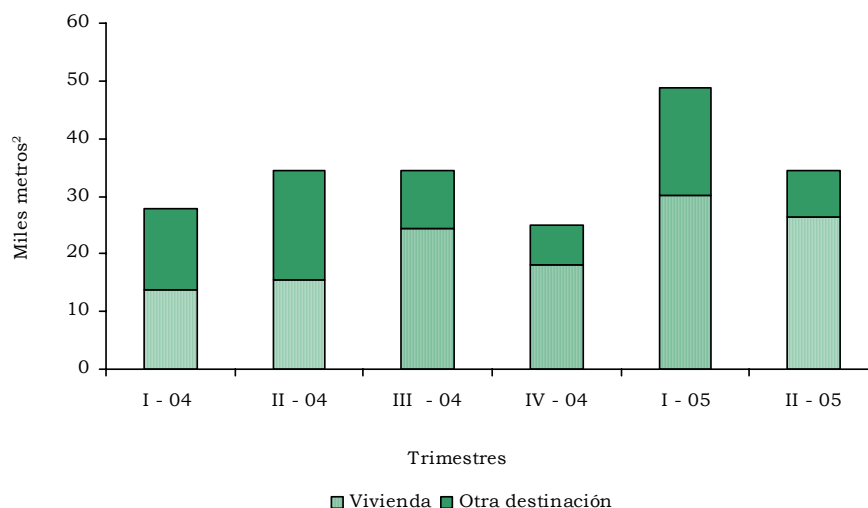
<sup>P</sup> Cifras provisionales.

Para el nivel nacional, el área aprobada entre ambos semestres analizados, mostró un crecimiento de 11.0%, donde los departamentos que más contribuyeron a esta variación total fueron: Antioquia y Córdoba con 6.1 y 4.4 puntos porcentuales, seguido por Valle del Cauca, Bolívar, Magdalena y Caldas, que sumaron, en conjunto, 5.2 puntos porcentuales. Por su parte, Bogotá y Tolima presentaron las principales disminuciones al restar 2.2 y 2.0 puntos porcentuales, en tanto que el Quindío contribuyó con 0.35 puntos porcentuales.

Durante el período julio de 2004 y junio de 2005 en el Departamento del Quindío, el área aprobada alcanzó los 142.871 m<sup>2</sup> de los cuales el 69.3% fue con destino a vivienda, y de ésta a su vez el 34.6% fue para vivienda de interés social. Esto significa, que de 1.248 unidades de vivienda licenciadas, en los últimos doce meses hasta junio, 679, el 54.4% correspondían a interés social.

Según el destino de la construcción, en el primer semestre de 2005, después de vivienda, en segundo orden se destaca el área aprobada para el comercio (10.4%), las actividades sociales y recreacionales (7.6%), la administración pública (3.9%), y la oficina (3.3%).

**Gráfico 2.8.6.6.1**  
**Quindío. Área por construir, por tipo, según licencias**  
**Enero 2004 - junio 2005<sup>P</sup>**



Fuente: DANE.

<sup>1</sup> Comprende los municipios de Armenia y Calarcá.

<sup>P</sup> Cifras provisionales.

### 2.8.6.7 Financiación de vivienda

**Cuadro 2.8.6.7.1**  
**Quindío. Valor de los créditos individuales para compra de vivienda usada, nueva y lotes con servicio, según períodos**  
**Enero 2004 - junio 2005<sup>P</sup>**

| Trimestres      | Quindío  |                      | Armenia  |                      | Resto    |                      |
|-----------------|----------|----------------------|----------|----------------------|----------|----------------------|
|                 | Unidades | Valor en millones \$ | Unidades | Valor en millones \$ | Unidades | Valor en millones \$ |
| Total 2004      | 422      | 9.964                | 320      | 7.778                | 102      | 2.186                |
| I semestre      | 210      | 4.879                | 171      | 4.224                | 39       | 655                  |
| I trimestre     | 90       | 1.906                | 70       | 1.572                | 20       | 334                  |
| II trimestre    | 120      | 2.973                | 101      | 2.652                | 19       | 321                  |
| II semestre     | 212      | 5.085                | 149      | 3.554                | 63       | 1.531                |
| III trimestre   | 117      | 2.920                | 102      | 2.567                | 15       | 353                  |
| IV trimestre    | 95       | 2.165                | 47       | 987                  | 48       | 1.178                |
| I semestre 2005 | 182      | 4.600                | 80       | 1.769                | 102      | 2.831                |
| I trimestre     | 96       | 2.436                | 38       | 923                  | 58       | 1.513                |
| II trimestre    | 86       | 2.164                | 42       | 846                  | 44       | 1.318                |

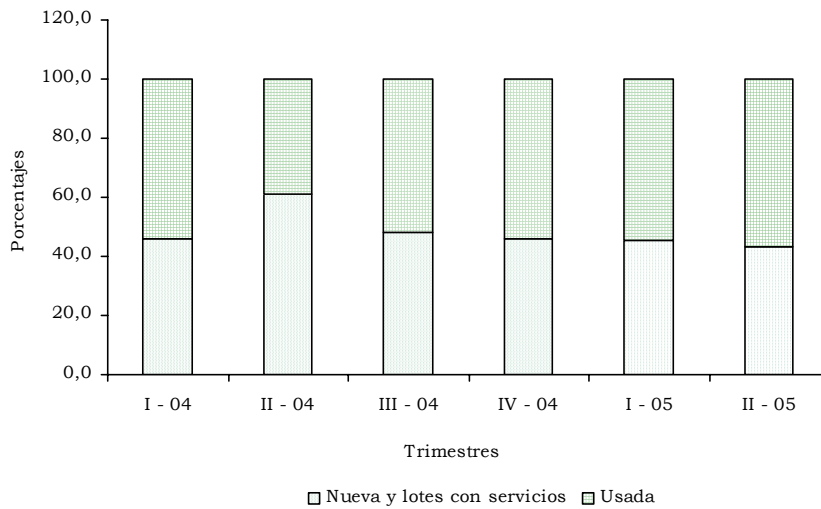
Fuente: DANE.

<sup>P</sup> Cifras provisionales.



Durante el segundo trimestre de 2005, el sistema financiero en el Quindío desembolsó créditos para la compra de vivienda por valor de \$2.164 millones, de los cuales el 43.3% (\$936 millones) fueron otorgados para compra de vivienda nueva y lotes con servicios y el 56.7% (\$1.228 millones) para vivienda usada (ver gráfico 2.8.6.7.1). Mientras que a precios corrientes, el descenso en el monto total con respecto al segundo trimestre de 2004 fue del 27.2%, a precios constantes<sup>4</sup> entre los mismos trimestres señalados se registró un variación de -29.2%.

**Gráfico 2.8.6.7.1**  
**Quindío. Distribución relativa de los créditos otorgados para vivienda, según modalidad Enero 2004 - junio 2005<sup>P</sup>**



Fuente: DANE.

<sup>P</sup> Cifras provisionales.

Entre abril - junio de 2005, el monto de los créditos otorgados para compra de vivienda de interés social fue de \$687 millones, de los cuales \$146 millones fueron para compra de vivienda nueva y lotes con servicios, con una participación de 21.3%, así: \$90 millones con subsidio y \$56 millones sin subsidio, en tanto que para compra de vivienda usada la participación alcanzó el 78.7% y un monto total de \$541 millones.

Al revisar el monto de los créditos a precios corrientes, otorgados en este departamento, en el primer semestre del año en curso, se puede observar una baja del 5.7% frente a similar periodo de 2004, al pasar de \$4.879 millones a \$4.600 millones, correspondiéndole a la vivienda nueva y lotes con servicios, una participación del 44.3% y a la vivienda usada 55.7% (ver cuadro 2.8.6.7.1).

<sup>4</sup> Año base 1994.

La cuantía de los créditos otorgados en la capital del Departamento representaron el 86.6% durante el primer semestre de 2004 y el 38.5% en similar período de 2005. Respecto al total nacional, entre enero y junio del presente año, Quindío se benefició con el 0.6% de los créditos para vivienda nueva y usada.

## 2.8.7 Transporte

### 2.8.7.1 Transporte público urbano de pasajeros

Durante el primer trimestre de 2005 el promedio mensual de vehículos afiliados (buses y busetas), en Armenia, presentó una disminución de 1.0% respecto a similar período de 2004, en tanto que entre el segundo trimestre de 2004 y el segundo trimestre de 2005 se registró una variación de 0.5%, al pasar de 339 a 341 vehículos.

El porcentaje de utilización de vehículos para el primer trimestre del presente año fue de 97.9% y para el segundo trimestre de 97.7%, éste último superior en 0.4 puntos porcentuales con similar período de 2004 cuando alcanzó el 97.3%.

Por tipo de vehículo, aunque la participación de las busetas en servicio en los dos primeros trimestres de 2004, fue inferior a la de los buses, aquellas se incrementaron en similares períodos de 2005 ya que de 46.5% pasaron a constituir el 59.5%, entre el segundo trimestre de 2004 y el segundo trimestre de 2005, los buses mostraron un descenso en su parque automotor de 23.8%, pasando su participación de 53.5% a 40.5%.

#### Cuadro 2.8.7.1.1

#### Armenia. Transporte público urbano de pasajeros, por trimestres, según tipo de servicios Primer trimestre 2004 - segundo trimestre 2005

| Tipo de vehículo                         | 2004 (Trimestres) |       |       |       |       | 2005 (Trimestres) |       |       |
|--|-------------------|-------|-------|-------|-------|-------------------|-------|-------|
|  | Total             | I     | II    | III   | IV    | Total             | I     | II    |
| Promedio mensual de vehículos afiliados  | 338               | 335   | 339   | 338   | 337   | 337               | 332   | 341   |
| Buses                                    | 173               | 194   | 182   | 167   | 150   | 140               | 140   | 139   |
| Busetas                                  | 164               | 141   | 157   | 171   | 187   | 197               | 192   | 202   |
| Promedio diario de vehículos en servicio | 330               | 325   | 330   | 331   | 333   | 329               | 325   | 333   |
| Buses                                    | 169               | 188   | 176   | 164   | 147   | 136               | 137   | 135   |
| Busetas                                  | 161               | 136   | 153   | 168   | 186   | 193               | 188   | 198   |
| Pasajeros transportados (miles)          | 23.525            | 5.834 | 5.750 | 5.838 | 6.103 | 11.782            | 5.824 | 5.958 |
| Buses                                    | 12.226            | 3.310 | 3.172 | 2.988 | 2.756 | 5.095             | 2.515 | 2.580 |
| Busetas                                  | 11.300            | 2.524 | 2.579 | 2.850 | 3.347 | 6.687             | 3.309 | 3.378 |

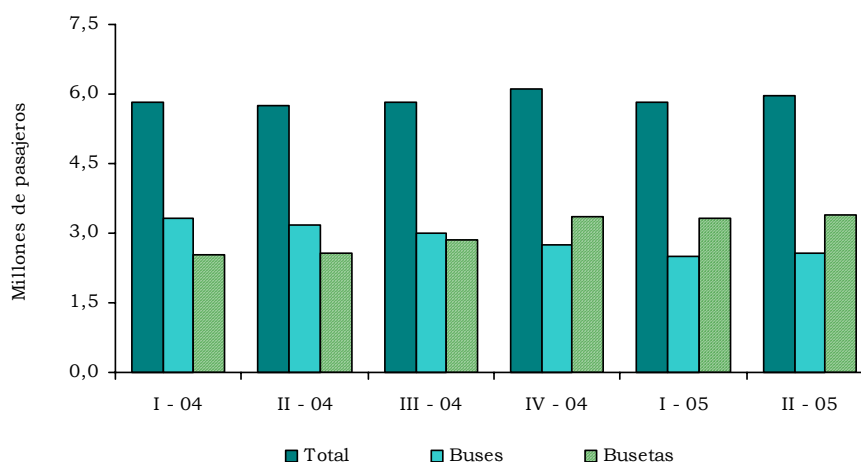
Fuente: DANE.

El número de pasajeros movilizados en Armenia, tanto durante el primer trimestre como en el segundo de 2005, estuvo alrededor de los 5.9 millones, en donde al culminar el primer semestre de este mismo año el 43.2% de los pasajeros se transportó en buses y el 56.8% en busetas. Esto implicó un crecimiento de 1.7% entre enero y junio de 2005 respecto a similar período de 2004 (ver cuadro y gráfico 2.8.7.1.1).

#### Gráfico 2.8.7.1.1

#### Armenia. Número de pasajeros transportados en buses y busetas, según trimestres

#### Primer trimestre 2004 - segundo trimestre 2005



Fuente: DANE.

Los indicadores de productividad mensual por vehículo para el primer trimestre de 2005 fueron: 6.119 pasajeros movilizados por bus y 5.867 por buseta, mientras que durante el segundo trimestre en promedio cada bus movilizó cerca de 6.369 pasajeros y las busetas 5.687. Para el segundo trimestre de 2004 los promedios fueron en su orden de: 5.996 y 5.606.

#### 2.8.7.2 Transporte aéreo de pasajeros y de carga

Al observar el movimiento aéreo de pasajeros en el Aeropuerto El Edén de Armenia durante el primero y el segundo trimestre de 2005 y su comparación con similares períodos de 2004, se presentó un descenso en el número de viajeros entrados del 14.4% y de 22.9%. Asimismo, el número de pasajeros que salieron disminuyó el 16.0% entre los primeros trimestres y el 19.7% entre los segundos (ver gráfico 2.8.7.2.1).

En los mismos períodos la carga entrada registró una disminución de 3.9% entre el primer trimestre de 2004 y el primer trimestre de 2005 y un incremento de 25.0% entre los segundos trimestres de los años antes

señalados. A su vez, la carga salida registró un descenso de 17.5% entre enero y marzo de 2004 y similar trimestre de 2005, mientras que entre los segundos trimestres creció 53.3% (ver cuadro 2.8.7.2.1 y gráfico 2.8.7.2.2).

### Cuadro 2.8.7.2.1

#### Armenia. Movimiento aéreo de pasajeros y carga, según trimestres

#### Primer trimestre 2004 - segundo trimestre 2005<sup>p</sup>

| Periodo         | Pasajeros |         | Carga (toneladas) |        |
|-----------------|-----------|---------|-------------------|--------|
|                 | Entrados  | Salidos | Entrada           | Salida |
| 2004            | 72.408    | 74.425  | 219               | 211    |
| I semestre      | 35.524    | 38.559  | 99                | 102    |
| I trimestre     | 17.460    | 20.557  | 51                | 57     |
| II trimestre    | 18.064    | 18.002  | 48                | 45     |
| II semestre     | 36.884    | 35.866  | 120               | 109    |
| III trimestre   | 18.808    | 19.051  | 63                | 46     |
| IV trimestre    | 18.076    | 16.815  | 57                | 63     |
| I semestre 2005 | 28.870    | 31.714  | 109               | 116    |
| I trimestre     | 14.949    | 17.264  | 49                | 47     |
| II trimestre    | 13.921    | 14.450  | 60                | 69     |

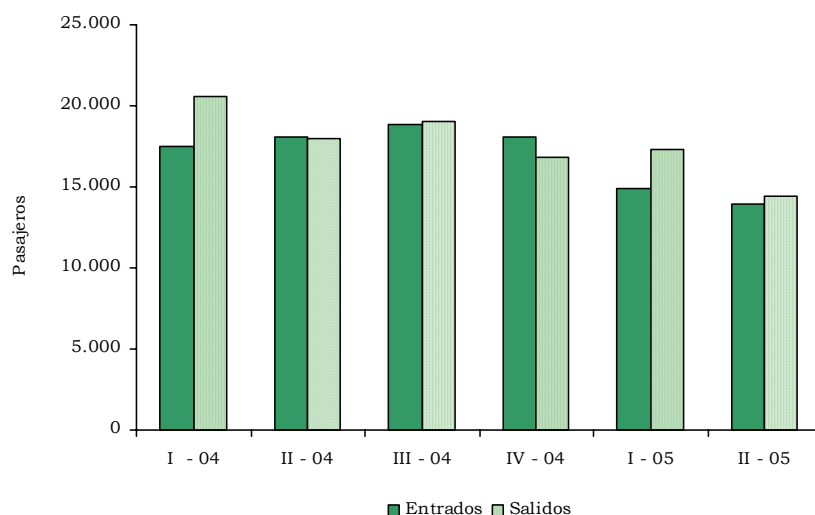
Fuente: Unidad Administrativa Especial de la Aeronáutica Civil.

<sup>p</sup> Cifras provisionales.

### Gráfico 2.8.7.2.1

#### Armenia. Movimiento aéreo de pasajeros, por trimestres

#### Primer trimestre 2004 - segundo trimestre 2005<sup>p</sup>



Fuente: Unidad Administrativa Especial de la Aeronáutica Civil.

<sup>p</sup> Cifras provisionales.

A nivel nacional tanto los pasajeros entrados como salidos entre los distintos aeropuertos del país, registraron un incremento del 2004 al 2005 de 5.4% entre los primeros trimestres y 2.1% entre los segundos trimestres. A su vez el movimiento de carga registró un descenso de 1.0% y un aumento de 1.7%, respectivamente.

### **2.8.9 Industria**

#### 2.8.9.1 Encuesta anual manufacturera

De acuerdo con los resultados de la Encuesta Anual Manufacturera en el año 2003 la industria del departamento ocupó un total de 1.876 personas, de los cuales 1.677 causaron una remuneración laboral total (salarios y prestaciones) directamente pagada por las empresas de \$15 mil millones, alcanzó una producción bruta de \$250 mil millones, generó un valor agregado de \$58 mil millones y consumió 11.6 millones de KWH.

- **Número de establecimientos:** la cobertura de la encuesta manufacturera en 2003 correspondió a 60 establecimientos, de los cuales el 83.3% empleaba menos de 50 personas y el 16.7% ocupaba entre 100 y 349.
- **Producción Bruta:** la producción bruta en 2003 fue superior en 29.8% a la registrada en 2002 que fue de \$192 mil millones. Quindío participó con el 0.3% de la producción nacional.

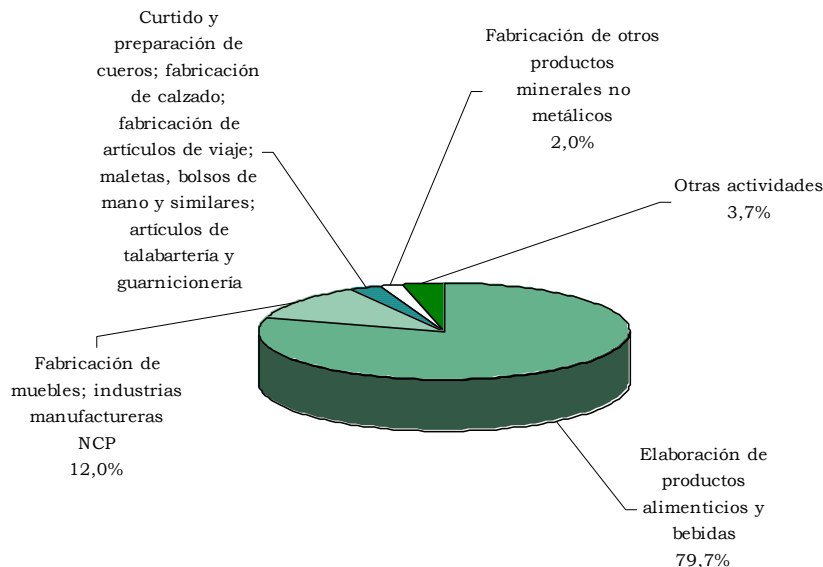
Según escala de personal, el 51.4% de la producción se concentró en establecimientos que ocupaban entre 20 y 49 personas y el 43.6% los del intervalo 100 y 349.

La estructura productiva de la industria del Quindío en 2003 está representada básicamente en la elaboración de productos alimenticios y de bebidas con un porcentaje de 79.7, dada su característica de industria liviana. Debido a Ley de Reserva Estadística no se pueden separar las siguientes divisiones: fabricación de muebles e industrias manufactureras ncp; actividades de edición e impresión y de reproducción de grabaciones; fabricación de productos de caucho y de plástico y fabricación de productos metalúrgicos básicos, los cuales participaron conjuntamente con el 12.0% de la producción bruta (ver gráfico 2.8.9.1.1).

- **Personal Ocupado:** durante 2003, los 60 establecimientos industriales ocuparon 1.876 personas, representando el 0.3% del personal ocupado por la industria en el país y registrando un crecimiento de 10.5% respecto a 2002. Según tipo de contratación, 1.677 se consideraron personal remunerado por el establecimiento, de éste el 32.6% era personal permanente (con contrato a término indefinido) y el 67.4% temporal contratado directamente (término fijo, labor realizada, entre

otros) y 199 correspondieron al personal no remunerado (incluye propietario, socios sin remuneración fija y personal a través de agencias). Según género, el 69.3% del total de ocupados fueron hombres y 30.7 fueron mujeres. El 27.8% del empleo fue ocupado por establecimientos dedicados a la elaboración de productos alimenticios y de bebidas.

**Gráfico 2.8.9.1.1**  
**Quindío. Distribución porcentual de la producción bruta 2003**



Fuente: DANE.

- Remuneraciones causadas (sueldos, salarios y prestaciones sociales): de las 1.876 personas ocupadas por la industria, 1.677 fueron remunerados directamente por los establecimientos y devengaron un total de \$15 mil millones. Las restantes 199 personas correspondieron a personal temporal contratado a través de agencias, sin vínculo laboral directo con el establecimiento y a propietarios socios no remunerados. Las prestaciones sociales representaron el 65.1% de los salarios en 2002 y 65.6% en 2003. La elaboración de productos alimenticios y de bebidas concentró el 37.9% de las remuneraciones totales.
- Consumo Intermedio: los costos en que incurrieron los establecimientos industriales para alcanzar su producción, representados principalmente en el consumo de materia prima y en una serie de costos necesarios para la fabricación como: servicios públicos, energía eléctrica, energéticos consumidos, arrendamientos, mantenimiento y reparaciones, seguros, servicios industriales, entre otros, alcanzaron los \$192 mil millones en 2003, incrementándose en 24.5% frente a 2002 cuando fue de \$154 mil millones.

El coeficiente técnico insumo producto de la industria, entendido como la relación porcentual entre el consumo intermedio y la producción bruta fue en 2003 de 76.8%, inferior en 3.3 puntos porcentuales al logrado en 2002. Según escala de personal se encontró el mayor coeficiente entre los establecimientos de 50 a 349 personas (82.8%) y el menor entre los de 10 a 19 personas (59.5%).

Entre los grupos industriales que alcanzaron los mayores coeficientes técnicos se destacan: elaboración de productos alimenticios y de bebidas (80.6%) y fabricación de otros productos minerales no metálicos (73.8%). Por su parte, los de menor coeficientes fueron: fabricación de prendas de vestir; preparado y teñido de pieles (51.8%) y fabricación de productos elaborados de metal, excepto maquinaria y equipo (54.2%).

- Valor agregado: el valor agregado generado por los establecimientos alcanzó un monto de \$58 mil millones, superior en 51.5% al de 2002 que fue de \$38 mil millones (ver cuadro 2.8.9.1.1). Los establecimientos que ocupan entre 20 y 49 personas aportaron el 59.2% del valor agregado y los con 50 y más personas (16.7% de los establecimientos) concentraron el 32.3%. El 66.7% del valor agregado estuvo representado en la elaboración de productos alimenticios y de bebidas.

**Cuadro 2.8.9.1.1**  
**Quindío. Encuesta anual manufacturera, resumen de las principales variables 2002 - 2003**

| Variables                                  | Años        |             | Variación % |
|--|-------------|-------------|-------------|
|  | 2002        | 2003        |             |
| Personal ocupado                           | 1.698       | 1.876       | 10,5        |
| Personal remunerado                        | 1.493       | 1.677       | 12,3        |
| Permanente                                 | 607         | 546         | -10,0       |
| Temporal                                   | 886         | 1.131       | 27,7        |
| Sueldos y salarios (miles de pesos)        | 7.788.763   | 9.329.575   | 19,8        |
| Prestaciones sociales (miles de pesos)     | 5.073.651   | 6.117.327   | 20,6        |
| Producción bruta (miles de pesos)          | 192.294.835 | 249.659.445 | 29,8        |
| Consumo intermedio (miles de pesos)        | 154.045.950 | 191.725.066 | 24,5        |
| Valor agregado (miles de pesos)            | 38.248.885  | 57.934.379  | 51,5        |
| Consumo energía eléctrica                  | 11.364.577  | 11.664.009  | 2,6         |
| Productividad por persona (miles de pesos) | 22.526      | 30.882      | 37,1        |

Fuente: DANE.

## 2.8.10 Servicios públicos

### 2.8.10.1 Consumo de energía eléctrica

**Cuadro 2.8.10.1.1**  
**Armenia. Consumo de energía eléctrica por usos**  
**Primer semestre 2004 - primer semestre 2005**

| Período                 | Total  | Usos       |           |             |         |
|-------------------------|--------|------------|-----------|-------------|---------|
|                         |        | Industrial | Comercial | Residencial | Oficial |
| Primer semestre 2004    | 85.640 | 5.043      | 20.150    | 55.463      | 4.984   |
| Primer semestre 2005    | 91.333 | 5.389      | 23.299    | 56.972      | 5.673   |
| Var. % I semestre 05/04 | 6,6    | 6,9        | 15,6      | 2,7         | 13,8    |

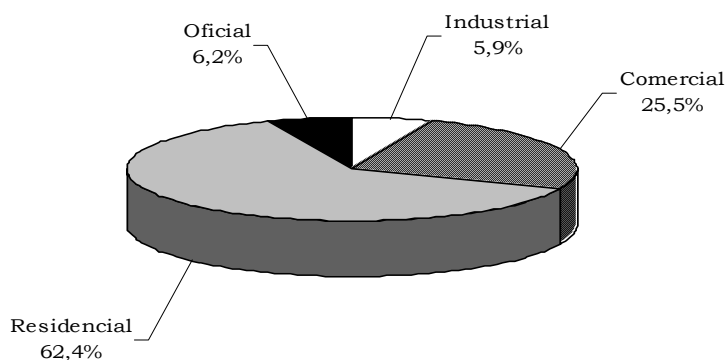
Miles de kilovatios/hora

Fuente: Empresa de Energía del Quindío S.A. E.S.P.

Al concluir el primer semestre de 2005, el consumo de energía eléctrica facturado por la Empresa de Energía del Quindío en la ciudad de Armenia, alcanzó 91.3 millones de Kilovatios/hora -Kw/h-, lo que significó un crecimiento del 6.6% con respecto a igual período de 2004.

Por usos, el mayor avance se presentó en el sector comercial con el 15.6%, mientras que el industrial aumentó su consumo a una tasa anualizada del 6.9%. En cuanto a la energía para uso residencial, que continúa siendo el rubro más representativo al ponderar el 62.4% del consumo total, indicó un evolución del 2.7%.

**Gráfico 2.8.10.1.1**  
**Armenia. Distribución porcentual de la energía consumida por usos**  
**Primer semestre 2005**



Fuente: Empresa de Energía del Quindío S.A. E. S. P.



## 2.8.10.2 Número de suscriptores

**Cuadro 2.8.10.2.1****Armenia. Número de suscriptores a los servicios de teléfono y acueducto, metros cúbicos de agua vendidos Acumulado a Junio 2004 - acumulado a junio 2005**

| Período                   | Número de suscriptores |           | Miles de m <sup>3</sup> |
|---------------------------|------------------------|-----------|-------------------------|
|                           | Teléfonos              | Acueducto | Vendidos                |
| Acumulado a junio de 2004 | 70.598                 | 74.417    | 6.827                   |
| Acumulado a junio de 2005 | 74.841                 | 75.369    | 7.285                   |
| Var % Junio 05/04         | 6,0                    | 1,3       | 6,7                     |

Fuente: Colombia Telecomunicaciones S.A. E.S.P. Empresas Públicas de Armenia E. S. P.

Según reporte de la empresa Colombia Telecomunicaciones a junio de 2005, se consolidaron en la capital Quindiana 74.841 abonados al servicio de telefonía fija, cifra que observó un aumento del 6.0% respecto a igual mes de 2004; de esta manera se rompió la propensión a la baja que se traía en períodos anteriores, gracias a la normalización en el proceso de transformación de la nueva empresa de telecomunicaciones en la ciudad.

Por su parte, el número de suscriptores al servicio de acueducto se incrementó en 1.3% a junio del presente año, al totalizar 75.369 inscritos, mientras que el volumen de agua potable facturado por las Empresas Públicas de Armenia, 7.3 millones de m<sup>3</sup>, presentó una expansión del 6.7% respecto al primer semestre de 2004.

## 4. ANEXO EXPLICATIVO

### Anexo A

#### Quindío. Exportaciones no tradicionales registradas en valores FOB, según clasificación CIU Rev. 2 Primer semestre 2004 - primer semestre 2005<sup>P</sup>

| División | CIU | Descripción  | FOB US\$         |                   | Participación % |              | Variación %  | Contribución var. % |
|----------|-----|--|------------------|-------------------|-----------------|--------------|--------------|---------------------|
|          |     |  | 2004             | 2005              | 2004            | 2005         |              |                     |
|          |     | <b>Total</b>   | <b>6.685.859</b> | <b>10.666.122</b> | <b>100,0</b>    | <b>100,0</b> | <b>59,5</b>  | <b>59,5</b>         |
|          |     | <b>100 Sector agropecuario, silvicultura., caza y pesca</b>          | <b>228.550</b>   | <b>21.163</b>     | <b>3,4</b>      | <b>0,2</b>   | <b>-90,7</b> | <b>-3,1</b>         |
| 11       |     | <b>Agricultura y caza</b>  | <b>228.550</b>   | <b>21.163</b>     | <b>3,4</b>      | <b>0,2</b>   | <b>-90,7</b> | <b>-3,1</b>         |
|          | 111 | Producción agropecuaria  | 211.870          | 15.169            | 3,2             | 0,1          | -92,8        | -2,9                |
|          | 121 | Silvicultura   | 16.680           | 5.994             | 0,2             | 0,1          | -64,1        | -0,2                |
|          |     | <b>300 Sector industrial</b>   | <b>6.449.319</b> | <b>10.628.108</b> | <b>96,5</b>     | <b>99,6</b>  | <b>64,8</b>  | <b>62,5</b>         |
| 31       |     | <b>Productos alimenticios, bebidas y tabacos</b>                     | <b>156.241</b>   | <b>287.557</b>    | <b>2,3</b>      | <b>2,7</b>   | <b>84,0</b>  | <b>2,0</b>          |
|          | 311 | Fabricación productos alimenticios                                   | 137.490          | 265.360           | 2,1             | 2,5          | 93,0         | 1,9                 |
|          | 312 | Fabricación otros productos alimenticios                             | 18.752           | 22.197            | 0,3             | 0,2          | 18,4         | 0,1                 |
| 32       |     | <b>Textiles, prendas de vestir e industrias del cuero</b>            | <b>5.953.334</b> | <b>9.746.389</b>  | <b>89,0</b>     | <b>91,4</b>  | <b>63,7</b>  | <b>56,7</b>         |
|          | 321 | Textiles   | 5.666.868        | 9.385.640         | 84,8            | 88,0         | 65,6         | 55,6                |
|          | 322 | Prendas de vestir  | 229.570          | 288.879           | 3,4             | 2,7          | 25,8         | 0,9                 |
|          | 323 | Cuero y sus derivados  | 56.896           | 71.870            | 0,9             | 0,7          | 26,3         | 0,2                 |
| 33       |     | <b>Industria maderera</b>  | <b>87.930</b>    | <b>147.573</b>    | <b>1,3</b>      | <b>1,4</b>   | <b>67,8</b>  | <b>0,9</b>          |
|          | 331 | Madera y sus productos   | 55.528           | 13.692            | 0,8             | 0,1          | -75,3        | -0,6                |
|          | 332 | Muebles de madera  | 32.401           | 133.880           | 0,5             | 1,3          | 313,2        | 1,5                 |
| 34       |     | <b>Fabricación de papel y sus productos</b>                          | <b>47.081</b>    | <b>24.431</b>     | <b>0,7</b>      | <b>0,2</b>   | <b>-48,1</b> | <b>-0,3</b>         |
|          | 341 | Papel y sus productos  | -                | 36                | 0,0             | 0,0          | ---          | 0,0                 |
|          | 342 | Imprentas y editoriales  | 47.081           | 24.395            | 0,7             | 0,2          | -48,2        | -0,3                |
| 35       |     | <b>Fabricación sustancias químicas</b>                               | <b>58.591</b>    | <b>75.140</b>     | <b>0,9</b>      | <b>0,7</b>   | <b>28,2</b>  | <b>0,2</b>          |
|          | 351 | Químicos industriales  | 2.100            | 7.400             | 0,0             | 0,1          | 252,4        | 0,1                 |
|          | 352 | Otros químicos   | 19.001           | 63.072            | 0,3             | 0,6          | 231,9        | 0,7                 |
|          | 355 | Caucho   | 25.723           | -                 | 0,4             | 0,0          | -100,0       | -0,4                |
|          | 356 | Plásticos  | 11.768           | 4.668             | 0,2             | 0,0          | -60,3        | -0,1                |
| 36       |     | <b>Minerales no metálicos</b>  | <b>12.038</b>    | <b>19.298</b>     | <b>0,2</b>      | <b>0,2</b>   | <b>60,3</b>  | <b>0,1</b>          |
|          | 361 | Barro, loza, etc   | 740              | 200               | 0,0             | 0,0          | -73,0        | 0,0                 |
|          | 362 | Vidrio y sus productos   | 10.456           | 15.220            | 0,2             | 0,1          | 45,6         | 0,1                 |
|          | 369 | Otros minerales no metálicos   | 842              | 3.878             | 0,0             | 0,0          | 360,3        | 0,0                 |
| 37       |     | <b>Metálicas básicas</b>   | <b>459</b>       | <b>-</b>          | <b>0,0</b>      | <b>0,0</b>   | <b>-99,8</b> | <b>0,0</b>          |
|          | 371 | Básicas de hierro y acero  | 459              | -                 | 0,0             | 0,0          | -99,8        | 0,0                 |
| 38       |     | <b>Maquinaria y equipo</b>   | <b>132.827</b>   | <b>327.722</b>    | <b>2,0</b>      | <b>3,1</b>   | <b>146,7</b> | <b>2,9</b>          |
|          | 381 | Metálicas excepto maquinaria   | 82.688           | 303.254           | 1,2             | 2,8          | 266,7        | 3,3                 |
|          | 382 | Maquinaria excepto eléctrica   | 48.909           | 12.122            | 0,7             | 0,1          | -75,2        | -0,6                |
|          | 383 | Maquinaria eléctrica   | 1.000            | 1.341             | 0,0             | 0,0          | 34,1         | 0,0                 |
|          | 385 | Equipo profesional y científico                                      | 230              | 11.005            | 0,0             | 0,1          | ---          | 0,2                 |
| 39       |     | <b>Otras industrias</b>  | <b>818</b>       | <b>-</b>          | <b>0,0</b>      | <b>0,0</b>   | <b>-99,9</b> | <b>0,0</b>          |
|          | 390 | Otras industria manufactureras                                       | 818              | -                 | 0,0             | 0,0          | -99,9        | 0,0                 |
|          |     | <b>Comercio al por mayor y al por menor y restaurantes y hoteles</b> | <b>7.990</b>     | <b>6.850</b>      | <b>0,1</b>      | <b>0,1</b>   | <b>-14,3</b> | <b>0,0</b>          |
| 61       |     | <b>Comercio al por mayor</b>   | <b>7.990</b>     | <b>6.850</b>      | <b>0,1</b>      | <b>0,1</b>   | <b>-14,3</b> | <b>0,0</b>          |
|          | 610 | Comercio al por mayor <sup>1</sup>                                   | 7.990            | 6.850             | 0,1             | 0,1          | -14,3        | 0,0                 |
|          |     | <b>000 Diversos y no clasificados</b>                                | <b>-</b>         | <b>10.000</b>     | <b>0,0</b>      | <b>0,1</b>   | <b>---</b>   | <b>0,1</b>          |
|          | 000 | Diversos y no clasificados   | -                | 10.000            | 0,0             | 0,1          | ---          | 0,1                 |

Fuente: DANE - DIAN Cálculos: DANE.

<sup>P</sup> Cifras provisionales.<sup>1</sup> Incluye chatarra, desperdicios y materiales de desecho para reciclaje industrial.

**Anexo B****Quindío. Importaciones registradas en valores CIF, según clasificación CUODE****Primer semestre 2004 - primer semestre 2005<sup>p</sup>**

| División | CUODE        | Descripción   | CIF US \$        |                  | Participación % |              | Variación %  | Contribución var. % |
|----------|--------------|---|------------------|------------------|-----------------|--------------|--------------|---------------------|
|          |              |   | 2004             | 2005             | 2004            | 2005         |              |                     |
|          | <b>Total</b> |   | <b>7.019.641</b> | <b>8.000.157</b> | <b>100,0</b>    | <b>100,0</b> | <b>14,0</b>  | <b>14,0</b>         |
|          |              | <b>Bienes de consumo</b>  | <b>263.855</b>   | <b>354.926</b>   | <b>3,8</b>      | <b>4,4</b>   | <b>34,5</b>  | <b>1,3</b>          |
| <b>1</b> |              | <b>Bienes de consumo no duradero</b>  | <b>213.159</b>   | <b>205.309</b>   | <b>3,0</b>      | <b>2,6</b>   | <b>-3,7</b>  | <b>-0,1</b>         |
|          |              | 12 Bebidas  | 33.162           | -                | 0,5             | 0,0          | -100,0       | -0,5                |
|          |              | 14 Productos farmacéuticos y de tocador   | 97.668           | 121.414          | 1,4             | 1,5          | 24,3         | 0,3                 |
|          |              | 15 Vestuario y otras confecciones textiles  | 6.532            | 4.208            | 0,1             | 0,1          | -35,6        | 0,0                 |
|          |              | 19 Otros bienes de consumo no duradero  | 75.798           | 79.687           | 1,1             | 1,0          | 5,1          | 0,1                 |
| <b>2</b> |              | <b>Bienes de consumo duradero</b>   | <b>50.696</b>    | <b>149.618</b>   | <b>0,7</b>      | <b>1,9</b>   | <b>195,1</b> | <b>1,4</b>          |
|          |              | 21 Utensilios domésticos  | 10.712           | 11.457           | 0,2             | 0,1          | 7,0          | 0,0                 |
|          |              | 22 Objetos de adorno, uso personal y otros  | 10.705           | 4.312            | 0,2             | 0,1          | -59,7        | -0,1                |
|          |              | 23 Muebles y otros equipos para el hogar  | 12.971           | 75.556           | 0,2             | 0,9          | 482,5        | 0,9                 |
|          |              | 24 Máquinas y aparatos de uso doméstico   | 2.500            | 322              | 0,0             | 0,0          | -87,1        | 0,0                 |
|          |              | 25 Vehículos de transporte particular   | 13.808           | 57.970           | 0,2             | 0,7          | 319,8        | 0,6                 |
|          |              | <b>Materias primas y productos intermedios</b>  | <b>3.141.199</b> | <b>3.328.946</b> | <b>44,7</b>     | <b>41,6</b>  | <b>6,0</b>   | <b>2,7</b>          |
| <b>3</b> |              | <b>Combustibles, lubricantes y conexos</b>  | <b>13.746</b>    | <b>42.965</b>    | <b>0,2</b>      | <b>0,5</b>   | <b>212,6</b> | <b>0,4</b>          |
|          |              | 32 Lubricantes  | 13.746           | 42.965           | 0,2             | 0,5          | 212,6        | 0,4                 |
|          |              | <b>Materias primas y productos intermedios para la agricultura</b>                      | <b>112.329</b>   | <b>139.865</b>   | <b>1,6</b>      | <b>1,7</b>   | <b>24,5</b>  | <b>0,4</b>          |
| <b>4</b> |              | <b>Alimentos para animales</b>  | <b>112.329</b>   | <b>139.865</b>   | <b>1,6</b>      | <b>1,7</b>   | <b>24,5</b>  | <b>0,4</b>          |
|          |              | <b>Materias primas y productos intermedios para la industria (excepto construcción)</b> | <b>3.015.123</b> | <b>3.146.117</b> | <b>43,0</b>     | <b>39,3</b>  | <b>4,3</b>   | <b>1,9</b>          |
| <b>5</b> |              | <b>Productos alimenticios</b>   | <b>-</b>         | <b>277.652</b>   | <b>0,0</b>      | <b>3,5</b>   | <b>--</b>    | <b>4,0</b>          |
|          |              | 51 Productos alimenticios   | -                | 277.652          | 0,0             | 3,5          | --           | 4,0                 |
|          |              | 52 Productos agropecuarios no alimenticios  | 1.023.994        | 808.420          | 14,6            | 10,1         | -21,1        | -3,1                |
|          |              | 53 Productos mineros  | 432.649          | 580.935          | 6,2             | 7,3          | 34,3         | 2,1                 |
|          |              | 55 Productos químicos y farmacéuticos   | 1.558.479        | 1.479.110        | 22,2            | 18,5         | -5,1         | -1,1                |
|          |              | <b>Bienes de capital y material de construcción</b>                                     | <b>3.579.976</b> | <b>4.291.668</b> | <b>51,0</b>     | <b>53,6</b>  | <b>19,9</b>  | <b>10,1</b>         |
| <b>6</b> |              | <b>Materiales de construcción</b>   | <b>1.156.821</b> | <b>1.821.321</b> | <b>16,5</b>     | <b>22,8</b>  | <b>57,4</b>  | <b>9,5</b>          |
|          |              | 61 Materiales de construcción   | 1.156.821        | 1.821.321        | 16,5            | 22,8         | 57,4         | 9,5                 |
| <b>7</b> |              | <b>Bienes de capital para la agricultura</b>  | <b>51.525</b>    | <b>68.492</b>    | <b>0,7</b>      | <b>0,9</b>   | <b>32,9</b>  | <b>0,2</b>          |
|          |              | 71 Máquinas y herramientas  | 51.525           | 68.492           | 0,7             | 0,9          | 32,9         | 0,2                 |
| <b>8</b> |              | <b>Bienes de capital para la industria</b>  | <b>1.852.255</b> | <b>1.700.797</b> | <b>26,4</b>     | <b>21,3</b>  | <b>-8,2</b>  | <b>-2,2</b>         |
|          |              | 81 Máquinas y aparatos de oficina   | 222.239          | 62.000           | 3,2             | 0,8          | -72,1        | -2,3                |
|          |              | 82 Herramientas   | 634.442          | 555.006          | 9,0             | 6,9          | -12,5        | -1,1                |
|          |              | 83 Partes y accesorios de maquinaria industrial   | 116.606          | 53.055           | 1,7             | 0,7          | -54,5        | -0,9                |
|          |              | 84 Maquinaria industrial  | 876.940          | 352.456          | 12,5            | 4,4          | -59,8        | -7,5                |
|          |              | 85 Otro equipo fijo   | 2.028            | 678.280          | 0,0             | 8,5          | --           | 9,6                 |
| <b>9</b> |              | <b>Equipo de transporte</b>   | <b>519.376</b>   | <b>701.058</b>   | <b>7,4</b>      | <b>8,8</b>   | <b>35,0</b>  | <b>2,6</b>          |
|          |              | 91 Partes y accesorios de equipo de transporte  | 352.043          | 414.528          | 5,0             | 5,2          | 17,7         | 0,9                 |
|          |              | 92 Equipo rodante de transporte   | 167.332          | 286.531          | 2,4             | 3,6          | 71,2         | 1,7                 |
|          |              | <b>Bienes no clasificados</b>   | <b>34.611</b>    | <b>24.616</b>    | <b>0,5</b>      | <b>0,3</b>   | <b>-28,9</b> | <b>-0,1</b>         |
|          |              | Bienes no clasificados  | 34.611           | 24.616           | 0,5             | 0,3          | -28,9        | -0,1                |

Fuente: DIAN. Cálculos DANE.

<sup>p</sup> Cifras provisionales.

**Anexo C**  
**Quindío. Situación Fiscal del Gobierno Central Departamental**  
**Primer semestre 2004 - primer semestre 2005<sup>p</sup>**

| Variables   | Primer semestre |                   | Var. %        |
|---|-----------------|-------------------|---------------|
|   | 2004            | 2005 <sup>p</sup> |               |
| <b>A. Ingresos corrientes</b>                     | <b>43.127,7</b> | <b>42.454,9</b>   | <b>-1,6</b>   |
| <b>1. Ingresos tributarios</b>                    | <b>17.037,8</b> | <b>16.825,3</b>   | <b>-1,2</b>   |
| Cigarrillos                                       | 2.315,9         | 2.596,5           | 12,1          |
| Cerveza   | 3.960,3         | 4.292,1           | 8,4           |
| Licores   | 2.337,9         | 1.692,4           | -27,6         |
| Timbre, circulación y tránsito                    | 4.318,4         | 4.012,3           | -7,1          |
| Registro y Anotación                              | 2.008,6         | 2.017,4           | 0,4           |
| Sobretasa a la gasolina                           | 2.096,8         | 2.214,6           | 5,6           |
| <b>2. Ingresos no tributarios</b>                 | <b>1.843,9</b>  | <b>2.829,4</b>    | <b>53,4</b>   |
| Ingresos de la propiedad                          | 98,8            | 384,1             | 288,8         |
| Ingresos por servicios y operaciones              | -               | 68,6              | (--)          |
| Otros ingresos no tributarios                     | 1.745,2         | 2.376,7           | 36,2          |
| <b>3. Ingresos por transferencias</b>             | <b>24.245,9</b> | <b>22.800,3</b>   | <b>-6,0</b>   |
| Nacionales  | 24.116,9        | 22.670,1          | -6,0          |
| Nación central                                    | 24.116,9        | 22.670,1          | -6,0          |
| Departamentales                                   | 129,0           | 130,2             | 0,9           |
| Entidades descentralizadas departamentales        | 129,0           | 130,2             | 0,9           |
| <b>B. Gastos corrientes</b>                       | <b>40.547,8</b> | <b>43.890,9</b>   | <b>8,2</b>    |
| <b>1. Funcionamiento</b>                          | <b>38.424,5</b> | <b>42.057,9</b>   | <b>9,5</b>    |
| Remuneración al trabajo                           | 34.065,5        | 33.577,9          | -1,4          |
| Consumo de bienes y servicios                     | 3.795,2         | 6.763,3           | 78,2          |
| Gastos en especie pero no en dinero               | 563,8           | 1.682,9           | 198,5         |
| Otros gastos de funcionamiento                    | -               | 33,8              | (--)          |
| <b>2. Intereses y comisiones de deuda pública</b> | <b>915,9</b>    | <b>543,0</b>      | <b>-40,7</b>  |
| Deuda Interna                                     | 915,9           | 543,0             | -40,7         |
| <b>3. Transferencias pagadas</b>                  | <b>1.207,5</b>  | <b>1.290,0</b>    | <b>6,8</b>    |
| Nacionales  | 973,7           | 993,1             | 2,0           |
| Entidades descentralizadas nacionales             | 973,7           | 993,1             | 2,0           |
| Departamentales                                   | 185,6           | -                 | -100,0        |
| Entidades descentralizadas departamentales        | 185,6           | -                 | -100,0        |
| Municipales                                       | -               | 207,7             | (--)          |
| Municipio central                                 | -               | 207,7             | (--)          |
| Otros gastos por transferencias                   | 48,2            | 89,1              | 85,1          |
| <b>C. Déficit o ahorro corriente</b>              | <b>2.579,9</b>  | <b>-1.436,0</b>   | <b>-155,7</b> |
| <b>D. Ingresos de capital</b>                     | <b>-</b>        | <b>87,7</b>       | <b>(--)</b>   |
| Otros ingresos transferencias de capital          | -               | 87,7              | (--)          |
| <b>E. Gastos de Capital</b>                       | <b>599,5</b>    | <b>3.375,8</b>    | <b>463,1</b>  |
| Formación bruta de capital                        | 423,6           | 3.375,8           | 696,9         |
| Otros gastos por transferencias de capital        | 175,9           | 0,0               | -100,0        |
| <b>G. Déficit o superávit total</b>               | <b>1.980,4</b>  | <b>-4.724,1</b>   | <b>(--)</b>   |
| <b>H. Financiamiento</b>                          | <b>-1.980,4</b> | <b>4.724,1</b>    | <b>(--)</b>   |
| Interno   | -1.817,6        | -2.276,6          | (--)          |
| Desembolsos                                       | 250,0           | -                 | -100,0        |
| Amortizaciones                                    | 2.067,6         | 2.276,6           | 10,1          |
| Variación de depósitos                            | -2.946,6        | -393,6            | -86,6         |
| Otros   | 2.783,8         | 7.394,3           | 165,6         |

Fuente: Secretaría de Hacienda departamental.

p= Cifras provisionales.

**Anexo D**  
**Armenia. Situación fiscal del Gobierno Central Municipal**  
**Primer semestre 2004 - primer semestre 2005<sup>p</sup>**

| Variable                                       | Primer semestre |                 | Var. %       |
|--|-----------------|-----------------|--------------|
|  | 2004            | 2005 p          |              |
| <b>A. Ingresos corrientes</b>                  | <b>65.411,5</b> | <b>66.879,9</b> | <b>2,2</b>   |
| <b>1. Ingresos tributarios</b>                 | <b>22.683,8</b> | <b>25.453,0</b> | <b>12,2</b>  |
| Predial y complementarios                      | 12.750,0        | 12.975,1        | 1,8          |
| Industria y comercio                           | 5.000,2         | 6.554,0         | 31,1         |
| Timbre, circulación y tránsito                 | 415,6           | 1.020,2         | 145,5        |
| Sobretasa a la gasolina                        | 4.307,3         | 4.631,2         | 7,5          |
| Otros ingresos tributarios                     | 210,6           | 272,5           | 29,4         |
| <b>2. Ingresos no tributarios</b>              | <b>1.894,2</b>  | <b>3.058,5</b>  | <b>61,5</b>  |
| Ingresos de la propiedad                       | 103,8           | 53,8            | -48,2        |
| Ingresos por servicios y operaciones           | 474,6           | 647,0           | 36,3         |
| Otros ingresos no tributarios                  | 1.315,8         | 2.357,7         | 79,2         |
| <b>3. Ingresos por transferencias</b>          | <b>40.833,5</b> | <b>38.368,3</b> | <b>-6,0</b>  |
| Nacionales                                     | 40.784,6        | 38.320,5        | -6,0         |
| Nación central                                 | 37.274,4        | 35.134,5        | -5,7         |
| Entidades descentralizadas nacionales          | 3.390,8         | 2.738,4         | -19,2        |
| Empresas bienes y servicios nacionales         | 119,4           | 447,7           | 275,0        |
| Municipales                                    | 48,9            | 47,8            | -2,1         |
| Entidades descentralizadas municipales         | 48,9            | 47,8            | -2,1         |
| <b>B. Gastos corrientes</b>                    | <b>59.363,3</b> | <b>64.657,8</b> | <b>8,9</b>   |
| <b>1. Funcionamiento</b>                       | <b>50.708,6</b> | <b>60.050,0</b> | <b>18,4</b>  |
| Remuneración al trabajo                        | 25.372,5        | 27.870,7        | 9,8          |
| Consumo de bienes y servicios                  | 7.962,0         | 15.778,9        | 98,2         |
| Régimen subsidiado de salud                    | 16.132,1        | 12.540,0        | -22,3        |
| Gastos en especie pero no en dinero            | 1.242,0         | 3.860,3         | 210,8        |
| <b>2. Intereses y comisiones deuda pública</b> | <b>1.147,1</b>  | <b>1.283,1</b>  | <b>11,8</b>  |
| Deuda Interna                                  | 1.147,1         | 1.283,1         | 11,8         |
| <b>3. Transferencias pagadas</b>               | <b>7.507,5</b>  | <b>3.324,8</b>  | <b>-55,7</b> |
| Nacionales                                     | 3.436,2         | 488,5           | -85,8        |
| Entidades descentralizadas nacionales          | 3.436,2         | 488,5           | -85,8        |
| Municipales                                    | 3.960,7         | 2.767,9         | -30,1        |
| Entidades descentralizadas municipales         | 3.960,7         | 2.767,9         | -30,1        |
| Otros gastos por transferencias                | 110,6           | 68,4            | -38,1        |
| <b>C. Déficit o ahorro corriente</b>           | <b>6.048,2</b>  | <b>2.222,0</b>  | <b>-63,3</b> |
| <b>E. Gastos de Capital</b>                    | <b>3.467,4</b>  | <b>5.918,3</b>  | <b>70,7</b>  |
| Formación bruta de capital                     | 3.161,4         | 5.411,5         | 71,2         |
| Otros gastos por transferencias de capital     | 306,1           | 506,8           | 65,6         |
| <b>G. Déficit o superávit total</b>            | <b>2.580,8</b>  | <b>-3.696,3</b> | <b>(--)</b>  |
| <b>H. Financiamiento</b>                       | <b>-2.580,8</b> | <b>3.696,3</b>  | <b>(--)</b>  |
| Interno  | -1.623,5        | -3.066,4        | (--)         |
| Amortizaciones                                 | 1.623,5         | 3.066,4         | 88,9         |
| Variación de depósitos                         | -16.548,8       | -9.109,8        | (--)         |
| Otros  | 15.591,6        | 15.872,4        | 1,8          |

Fuente: Secretaría de Hacienda del Municipio de Armenia.

<sup>p</sup>= Cifras provisionales.

## 5. ANEXO ESTADÍSTICO

**Cuadro 1**  
**Colombia. Índice de precios al consumidor (IPC), según trece ciudades**  
**Primer semestre 2004 - primer semestre 2005**

| Ciudades      | Variacion acumulada |      |              | Variación 12 meses |      |              |
|---------------|---------------------|------|--------------|--------------------|------|--------------|
|               | I Semestre          |      | Diferencia % | I Semestre         |      | Diferencia % |
|               | 2005                | 2004 |              | 2005               | 2004 |              |
| Nacional      | 3,93                | 4,59 | -0,66        | 4,83               | 6,07 | -1,24        |
| Barranquilla  | 3,70                | 4,49 | -0,79        | 4,51               | 5,88 | -1,37        |
| Bogotá D.C.   | 3,91                | 4,85 | -0,94        | 4,44               | 6,25 | -1,81        |
| Bucaramanga   | 4,52                | 5,33 | -0,81        | 5,80               | 6,92 | -1,12        |
| Cali          | 3,50                | 3,86 | -0,36        | 4,97               | 5,64 | -0,67        |
| Cartagena     | 3,85                | 5,45 | -1,60        | 4,90               | 6,15 | -1,25        |
| Cúcuta        | 4,10                | 3,26 | 0,84         | 5,46               | 3,71 | 1,75         |
| Manizales     | 3,94                | 4,46 | -0,52        | 4,59               | 5,56 | -0,97        |
| Medellín      | 4,17                | 4,19 | -0,02        | 5,63               | 6,19 | -0,56        |
| Montería      | 4,25                | 6,29 | -2,04        | 4,54               | 7,53 | -2,99        |
| Neiva         | 4,68                | 4,72 | -0,04        | 4,97               | 6,57 | -1,60        |
| Pasto         | 4,63                | 4,90 | -0,27        | 5,57               | 5,73 | -0,16        |
| Pereira       | 3,39                | 4,30 | -0,91        | 4,61               | 5,56 | -0,95        |
| Villavicencio | 5,04                | 5,06 | -0,02        | 5,61               | 6,16 | -0,55        |

Fuente: DANE.

**Cuadro 2**  
**Colombia. Encuesta Continua de Hogares, según trece ciudades**  
**Primer semestre 2004 - primer semestre 2005**

| Ciudades               | Tasa de desempleo |       |            | Tasa de ocupación |       |            | Tasa global de participación |       |            | Tasa de subempleo |       |            |
|------------------------|-------------------|-------|------------|-------------------|-------|------------|------------------------------|-------|------------|-------------------|-------|------------|
|                        | II trimestre      |       | Diferencia | II trimestre      |       | Diferencia | II trimestre                 |       | Diferencia | II trimestre      |       | Diferencia |
|                        | 2005              | 2004  | %          | 2005              | 2004  | %          | 2005                         | 2004  | %          | 2005              | 2004  | %          |
| Nacional (13 ciudades) | 11,98             | 14,13 | -2,16      | 52,17             | 51,97 | 0,20       | 59,26                        | 60,52 | -1,26      | 32,45             | 32,59 | -0,14      |
| Barranquilla           | 13,43             | 14,59 | -1,16      | 44,27             | 46,85 | -2,58      | 51,14                        | 54,85 | -3,71      | 33,88             | 15,64 | 18,24      |
| Bogotá, D.C            | 13,26             | 15,40 | -2,14      | 56,14             | 54,13 | 2,01       | 64,72                        | 63,98 | 0,74       | 33,67             | 30,29 | 3,38       |
| Bucaramanga            | 15,15             | 17,50 | -2,35      | 55,01             | 53,01 | 2,00       | 64,83                        | 64,25 | 0,58       | 35,32             | 35,49 | -0,17      |
| Cali                   | 13,04             | 14,80 | -1,76      | 58,59             | 54,78 | 3,81       | 67,37                        | 64,30 | 3,08       | 31,48             | 33,22 | -1,73      |
| Cartagena              | 15,87             | 15,28 | 0,59       | 45,26             | 43,60 | 1,67       | 53,80                        | 51,46 | 2,34       | 24,83             | 18,10 | 6,73       |
| Cúcuta                 | 14,56             | 18,32 | -3,76      | 51,08             | 50,78 | 0,31       | 59,79                        | 62,17 | -2,38      | 33,32             | 37,94 | -4,62      |
| Ibagué                 | 20,87             | 22,79 | -1,92      | 53,79             | 53,36 | 0,43       | 67,98                        | 69,11 | -1,13      | 35,80             | 39,22 | -3,42      |
| Manizales              | 17,20             | 17,70 | -0,50      | 47,75             | 47,02 | 0,73       | 57,66                        | 57,13 | 0,53       | 30,35             | 30,91 | -0,56      |
| Medellín               | 14,82             | 15,45 | -0,63      | 50,31             | 51,01 | -0,70      | 59,06                        | 60,33 | -1,26      | 21,63             | 26,93 | -5,30      |
| Montería               | 13,30             | 16,69 | -3,39      | 57,08             | 54,62 | 2,47       | 65,84                        | 65,56 | 0,28       | 32,19             | 37,89 | -5,70      |
| Pasto                  | 15,39             | 19,68 | -4,28      | 52,83             | 52,16 | 0,67       | 62,44                        | 64,93 | -2,49      | 26,84             | 39,75 | -12,92     |
| Pereira                | 16,22             | 17,73 | -1,51      | 51,03             | 49,94 | 1,09       | 60,91                        | 60,71 | 0,20       | 37,23             | 31,81 | 5,42       |
| Villavicencio          | 12,92             | 12,59 | 0,33       | 58,24             | 55,64 | 2,60       | 66,88                        | 63,66 | 3,22       | 33,62             | 35,91 | -2,29      |

Fuente: DANE.

**Cuadro 3**  
**Colombia. Exportaciones no tradicionales, según departamento de origen**

**Primer semestre 2004<sup>P</sup> - primer semestre 2005<sup>P</sup>**

Miles de dólares FOB

| Departamento de origen | 2005 <sup>P</sup> | 2004 <sup>P</sup> | Variación % | Contribución a variación | Participación (%) 2005 |
|------------------------|-------------------|-------------------|-------------|--------------------------|------------------------|
| Total                  | 5.161.952         | 4.040.074         | 27,8        | 27,8                     | 100,0                  |
| Amazonas               | 356               | 6.630             | -94,6       | -0,2                     | 0,0                    |
| Antioquia              | 1.321.975         | 1.073.369         | 23,2        | 6,2                      | 25,6                   |
| Arauca                 | 6.913             | 8.294             | -16,7       | 0,0                      | 0,1                    |
| Atlántico              | 332.070           | 276.615           | 20,0        | 1,4                      | 6,4                    |
| Bogotá, D.C.           | 756.903           | 305.422           | 147,8       | 11,2                     | 14,7                   |
| Bolívar                | 494.930           | 396.191           | 24,9        | 2,4                      | 9,6                    |
| Boyacá                 | 39.277            | 36.790            | 6,8         | 0,1                      | 0,8                    |
| Caldas                 | 133.136           | 76.323            | 74,4        | 1,4                      | 2,6                    |
| Caquetá                | 31                | 0                 | ---         | 0,0                      | 0,0                    |
| Casanare               | 164               | 1.606             | -89,8       | 0,0                      | 0,0                    |
| Cauca                  | 47.027            | 40.756            | 15,4        | 0,2                      | 0,9                    |
| Cesar                  | 69.521            | 20.237            | 243,5       | 1,2                      | 1,3                    |
| Córdoba                | 9.874             | 7.039             | 40,3        | 0,1                      | 0,2                    |
| Cundinamarca           | 856.249           | 826.747           | 3,6         | 0,7                      | 16,6                   |
| Chocó                  | 0                 | 1.311             | -100,0      | 0,0                      | 0,0                    |
| Guainía                | 21                | 3                 | ---         | 0,0                      | 0,0                    |
| Guaviare               | 0                 | 214               | -100,0      | 0,0                      | 0,0                    |
| Huila                  | 342               | 642               | -46,8       | 0,0                      | 0,0                    |
| La Guajira             | 1.087             | 386               | 181,9       | 0,0                      | 0,0                    |
| Magdalena              | 109.253           | 137.473           | -20,5       | -0,7                     | 2,1                    |
| Meta                   | 1.321             | 688               | 92,1        | 0,0                      | 0,0                    |
| Nariño                 | 17.299            | 17.810            | -2,9        | 0,0                      | 0,3                    |
| No diligenciado        | 3                 | 69.565            | -100,0      | -1,7                     | 0,0                    |
| Norte de Santander     | 25.603            | 10.887            | 135,2       | 0,4                      | 0,5                    |
| Putumayo               | 0                 | 67                | -99,9       | 0,0                      | 0,0                    |
| Quindío                | 10.666            | 6.686             | 59,5        | 0,1                      | 0,2                    |
| Risaralda              | 71.184            | 77.792            | -8,5        | -0,2                     | 1,4                    |
| San Andrés             | 3.443             | 2.895             | 18,9        | 0,0                      | 0,1                    |
| Santander              | 115.431           | 63.320            | 82,3        | 1,3                      | 2,2                    |
| Sucre                  | 18.775            | 12.163            | 54,4        | 0,2                      | 0,4                    |
| Tolima                 | 13.092            | 9.866             | 32,7        | 0,1                      | 0,3                    |
| Valle del Cauca        | 705.947           | 552.097           | 27,9        | 3,8                      | 13,7                   |
| Vaupés                 | 16                | 54                | -70,4       | 0,0                      | 0,0                    |
| Vichada                | 44                | 138               | -68,1       | 0,0                      | 0,0                    |

Fuente: DANE - DIAN Cálculos: DANE .

<sup>P</sup> = Provisional.



**Cuadro 4**  
**Colombia. Importaciones, según departamentos de destino**  
**Primer semestre 2004<sup>P</sup> - primer semestre 2005<sup>P</sup>**

| Departamento       | Valor CIF US\$(miles) |                   |                |                             |                           |
|--------------------|-----------------------|-------------------|----------------|-----------------------------|---------------------------|
|                    | 2005 <sup>P</sup>     | 2004 <sup>P</sup> | Variación<br>% | Contribución<br>a variación | Participación<br>(%) 2005 |
| Total              | 9.966.123             | 7.681.428         | 29,7           | 29,7                        | 100,0                     |
| Amazonas           | 835                   | 1.372             | -39,1          | 0,0                         | 0,0                       |
| Antioquia          | 1.337.486             | 996.738           | 34,2           | 4,4                         | 13,4                      |
| Arauca             | 21.121                | 8.960             | 135,7          | 0,2                         | 0,2                       |
| Atlántico          | 616.444               | 504.869           | 22,1           | 1,5                         | 6,2                       |
| Bogotá, D.C.       | 3.725.829             | 2.842.882         | 31,1           | 11,5                        | 37,4                      |
| Bolívar            | 811.298               | 528.838           | 53,4           | 3,7                         | 8,1                       |
| Boyacá             | 8.308                 | 5.953             | 39,6           | 0,0                         | 0,1                       |
| Caldas             | 83.624                | 72.748            | 14,9           | 0,1                         | 0,8                       |
| Caquetá            | 107                   | 90                | 18,9           | 0,0                         | 0,0                       |
| Casanare           | 14.307                | 9.644             | 48,4           | 0,1                         | 0,1                       |
| Cauca              | 101.772               | 67.779            | 50,2           | 0,4                         | 1,0                       |
| Cesar              | 218.790               | 105.058           | 108,3          | 1,5                         | 2,2                       |
| Córdoba            | 16.938                | 18.339            | -7,6           | 0,0                         | 0,2                       |
| Cundinamarca       | 1.288.473             | 1.259.714         | 2,3            | 0,4                         | 12,9                      |
| Chocó              | 81                    | 153               | -47,0          | 0,0                         | 0,0                       |
| Guainía            | 33                    | 264               | -87,3          | 0,0                         | 0,0                       |
| Guaviare           | 85                    | 41                | 104,8          | 0,0                         | 0,0                       |
| Huila              | 11.082                | 14.465            | -23,4          | 0,0                         | 0,1                       |
| La Guajira         | 194.718               | 135.708           | 43,5           | 0,8                         | 2,0                       |
| Magdalena          | 71.159                | 23.891            | 197,8          | 0,6                         | 0,7                       |
| Meta               | 3.577                 | 5.486             | -34,8          | 0,0                         | 0,0                       |
| Nariño             | 96.524                | 25.011            | 285,9          | 0,9                         | 1,0                       |
| No diligenciado    | 0                     | 5.143             | -100,0         | -0,1                        | 0,0                       |
| Norte de Santander | 42.679                | 33.005            | 29,3           | 0,1                         | 0,4                       |
| Putumayo           | 117                   | 2.583             | -95,5          | 0,0                         | 0,0                       |
| Quindío            | 8.000                 | 7.020             | 14,0           | 0,0                         | 0,1                       |
| Risaralda          | 76.227                | 59.256            | 28,6           | 0,2                         | 0,8                       |
| San Andrés         | 40                    | 582               | -93,2          | 0,0                         | 0,0                       |
| Santander          | 125.644               | 136.167           | -7,7           | -0,1                        | 1,3                       |
| Sucre              | 2.225                 | 933               | 138,4          | 0,0                         | 0,0                       |
| Tolima             | 8.704                 | 15.077            | -42,3          | -0,1                        | 0,1                       |
| Valle del Cauca    | 1.079.755             | 793.604           | 36,1           | 3,7                         | 10,8                      |
| Vichada            | 138                   | 53                | 161,6          | 0,0                         | 0,0                       |

Fuente: DANE - DIAN Cálculos: DANE .

<sup>P</sup> = Provisional.

**Cuadro 5**  
**Colombia. Financiación de vivienda, según departamentos**  
**Primer semestre 2004 - primer semestre 2005**

Milones de pesos

| Departamentos      | Valor de los créditos individuales para compra de vivienda nueva y lotes con servicios |         |           | Valor de los créditos individuales para compra de vivienda usada |         |           |
|--------------------|--|---------|-----------|--|---------|-----------|
|                    | I semestre   |         | Variación | I semestre   |         | Variación |
|                    | 2005   | 2004    | %         | 2005   | 2004    | %         |
| Total nacional     | 430.137  | 370.771 | 16,01     | 324.405  | 206.669 | 56,97     |
| Amazonas           | 0  | 0       | 0,00      | 563  | 12      | 4.591,67  |
| Antioquia          | 56.529   | 60.375  | -6,37     | 48.421   | 38.362  | 26,22     |
| Arauca             | 0  | 0       | 0,00      | 440  | 187     | 135,29    |
| Atlántico          | 12.539   | 11.818  | 6,10      | 11.605   | 10.275  | 12,94     |
| Bogotá, D.C.       | 236.273  | 175.130 | 34,91     | 151.916  | 80.880  | 87,83     |
| Bolívar            | 3.151  | 545     | 478,17    | 8.448  | 4.531   | 86,45     |
| Boyacá             | 2.869  | 2.596   | 10,52     | 3.447  | 1.577   | 118,58    |
| Caldas             | 6.090  | 4.238   | 43,70     | 6.680  | 4.487   | 48,87     |
| Caquetá            | 26   | 23      | 13,04     | 1.243  | 639     | 94,52     |
| Casanare           | 132  | 52      | 153,85    | 1.205  | 336     | 258,63    |
| Cauca              | 2.153  | 2.161   | -0,37     | 4.332  | 2.525   | 71,56     |
| Cesar              | 2.340  | 1.856   | 26,08     | 2.325  | 1.661   | 39,98     |
| Chocó              | 18   | 59      | -69,49    | 1.567  | 431     | 263,57    |
| Córdoba            | 1.770  | 840     | 110,71    | 1.461  | 831     | 75,81     |
| Cundinamarca       | 12.980   | 41.266  | -68,55    | 8.782  | 9.906   | -11,35    |
| Guainía            | 119  | 0       | ---       | 178  | 21      | 747,62    |
| Guaviare           | 29   | 2.024   | -98,57    | 541  | 2.029   | -73,34    |
| Huila              | 3.210  | 1.286   | 149,61    | 3.828  | 1.888   | 102,75    |
| La Guajira         | 257  | 143     | 79,72     | 715  | 436     | 63,99     |
| Magdalena          | 4.154  | 3.170   | 31,04     | 2.483  | 1.398   | 77,61     |
| Meta               | 4.482  | 3.427   | 30,78     | 4.645  | 3.147   | 47,60     |
| Nariño             | 2.938  | 2.587   | 13,57     | 5.193  | 3.245   | 60,03     |
| Norte de Santander | 3.668  | 1.792   | 104,69    | 5.554  | 3.861   | 43,85     |
| Putumayo           | 37   | 78      | -52,56    | 477  | 264     | 80,68     |
| Quindío            | 2.038  | 2.683   | -24,04    | 2.562  | 2.196   | 16,67     |
| Risaralda          | 7.231  | 4.312   | 67,69     | 4.267  | 3.135   | 36,11     |
| San Andrés         | 0  | 0       | 0,00      | 44   | 25      | 76,00     |
| Santander          | 13.695   | 12.701  | 7,83      | 12.132   | 7.244   | 67,48     |
| Sucre              | 962  | 332     | 189,76    | 1.148  | 623     | 84,27     |
| Tolima             | 2.998  | 2.218   | 35,17     | 5.212  | 5.640   | -7,59     |
| Valle del Cauca    | 47.449   | 33.059  | 43,53     | 22.826   | 14.781  | 54,43     |
| Vaupés             | 0  | 0       | 0,00      | 0  | 0       | 0,00      |
| Vichada            | 0  | 0       | 0,00      | 165  | 96      | 71,88     |

Fuente: DANE .

**Cuadro 6**  
**Colombia. Stock de vivienda, según departamentos**  
**Segundo trimestre 2004 - segundo trimestre 2005**

| Departamentos            | Stock total de vivienda |           | Participación<br>(%) 2005 |
|--------------------------|-------------------------|-----------|---------------------------|
|                          | II trimestre            |           |                           |
|                          | 2005                    | 2004      |                           |
| Total nacional           | 9.157.760               | 9.037.305 | 100,00                    |
| Amazonas                 | 9.159                   | 8.943     | 0,10                      |
| Antioquia                | 1.288.756               | 1.271.801 | 14,07                     |
| Arauca                   | 54.552                  | 52.638    | 0,60                      |
| Atlántico                | 370.118                 | 365.458   | 4,04                      |
| Bogotá, D.C.             | 1.640.225               | 1.612.621 | 17,91                     |
| Bolívar                  | 326.654                 | 323.898   | 3,57                      |
| Boyacá                   | 301.481                 | 300.787   | 3,29                      |
| Caldas                   | 235.383                 | 234.144   | 2,57                      |
| Caquetá                  | 108.837                 | 104.048   | 1,19                      |
| Casanare                 | 53.428                  | 52.879    | 0,58                      |
| Cauca                    | 284.400                 | 279.424   | 3,11                      |
| Cesar                    | 188.304                 | 185.801   | 2,06                      |
| Córdoba                  | 269.004                 | 265.067   | 2,94                      |
| Cundinamarca             | 515.006                 | 503.734   | 5,62                      |
| Chocó                    | 105.634                 | 104.035   | 1,15                      |
| Guainía                  | 5.424                   | 5.085     | 0,06                      |
| Guaviare                 | 21.140                  | 20.263    | 0,23                      |
| Huila                    | 201.319                 | 199.588   | 2,20                      |
| La Guajira               | 78.948                  | 78.968    | 0,86                      |
| Magdalena                | 194.365                 | 193.438   | 2,12                      |
| Meta                     | 188.584                 | 183.950   | 2,06                      |
| Nariño                   | 251.100                 | 249.932   | 2,74                      |
| Norte de Santander       | 285.255                 | 282.606   | 3,11                      |
| Putumayo                 | 100.576                 | 94.487    | 1,10                      |
| Quindío                  | 115.786                 | 115.503   | 1,26                      |
| Risaralda                | 191.454                 | 190.309   | 2,09                      |
| San Andrés y Providencia | 21.234                  | 20.559    | 0,23                      |
| Santander                | 388.135                 | 386.425   | 4,24                      |
| Sucre                    | 140.642                 | 140.556   | 1,54                      |
| Tolima                   | 313.672                 | 311.646   | 3,43                      |
| Valle del Cauca          | 880.980                 | 872.118   | 9,62                      |
| Vaupés                   | 4.031                   | 4.016     | 0,04                      |
| Vichada                  | 24.174                  | 22.578    | 0,26                      |

Fuente: DANE.

**Cuadro 7**  
**Colombia. Licencias de construcción, según departamentos**  
**Primer semestre 2004 - primer semestre 2005**

| Departamentos      | Número total licencias aprobadas |        |           | Área a construir m2 |           |           |
|--------------------|----------------------------------|--------|-----------|---------------------|-----------|-----------|
|                    | I semestre                       |        | Variación | I semestre          |           | Variación |
|                    | 2005                             | 2004   | %         | 2005                | 2004      | %         |
| Total nacional     | 11.326                           | 10.996 | 3,00      | 6.684.687           | 6.024.565 | 10,96     |
| Antioquia          | 1.657                            | 1.674  | -1,02     | 1.169.289           | 800.062   | 46,15     |
| Arauca             | 22                               | 13     | 69,23     | 12.538              | 1.436     | 773,12    |
| Atlántico          | 348                              | 328    | 6,10      | 278.747             | 221.054   | 26,10     |
| Bogotá, D.C        | 1.886                            | 1.902  | -0,84     | 1.915.175           | 2.044.680 | -6,33     |
| Bolívar            | 130                              | 75     | 73,33     | 130.101             | 51.416    | 153,04    |
| Boyacá             | 597                              | 453    | 31,79     | 145.671             | 131.757   | 10,56     |
| Caldas             | 349                              | 316    | 10,44     | 139.099             | 77.920    | 78,52     |
| Caquetá            | 87                               | 76     | 14,47     | 9.142               | 9.430     | -3,05     |
| Casanare           | 60                               | 78     | -23,08    | 18.232              | 16.736    | 8,94      |
| Cauca              | 202                              | 174    | 16,09     | 49.108              | 66.237    | -25,86    |
| César              | 116                              | 215    | -46,05    | 84.494              | 35.413    | 138,60    |
| Córdoba            | 219                              | 128    | 71,09     | 301.090             | 34.602    | 770,15    |
| Cundinamarca       | 665                              | 668    | -0,45     | 162.159             | 194.749   | -16,73    |
| Chocó              | 50                               | 50     | 0,00      | 8.562               | 9.539     | -10,24    |
| Huila              | 387                              | 316    | 22,47     | 148.810             | 108.035   | 37,74     |
| La Guajira         | 49                               | 22     | 122,73    | 9.451               | 3.860     | 144,84    |
| Magdalena          | 63                               | 41     | 53,66     | 98.638              | 28.450    | 246,71    |
| Meta               | 166                              | 208    | -20,19    | 115.332             | 76.446    | 50,87     |
| Nariño             | 396                              | 330    | 20,00     | 116.464             | 212.490   | -45,19    |
| Norte de Santander | 228                              | 186    | 22,58     | 63.714              | 55.765    | 14,25     |
| Quindío            | 200                              | 219    | -8,68     | 83.457              | 62.078    | 34,44     |
| Risaralda          | 624                              | 621    | 0,48      | 228.116             | 250.401   | -8,90     |
| Santander          | 428                              | 529    | -19,09    | 331.953             | 405.000   | -18,04    |
| Sucre              | 42                               | 36     | 16,67     | 7.998               | 50.628    | -84,20    |
| Tolima             | 343                              | 330    | 3,94      | 122.373             | 243.360   | -49,72    |
| Valle del Cauca    | 2.012                            | 2.008  | 0,20      | 934.974             | 833.021   | 12,24     |

Fuente: DANE.

**Cuadro 8**  
**Colombia. Censo de edificaciones, según departamentos**  
**Primer semestre 2004 - primer semestre 2005**

| Áreas urbanas y metropolitanas                 | Metros cuadrados |           |           |                  |            |           |                               |           |           |
|--|------------------|-----------|-----------|------------------|------------|-----------|-------------------------------|-----------|-----------|
|  | Obras culminadas |           |           | Obras en proceso |            |           | Obras paralizadas o inactivas |           |           |
|  | I semestre       |           | Variación | I semestre       |            | Variación | I semestre                    |           | Variación |
|  | 2005             | 2004      | %         | 2005             | 2004       | %         | 2005                          | 2004      | %         |
| Total cinco áreas urbanas y dos metropolitanas | 3.760.609        | 3.811.001 | -1,32     | 18.007.430       | 15.123.968 | 19,07     | 4.268.438                     | 4.783.527 | -10,77    |
| Area Metropolitana Bucaramanga                 | 213.208          | 285.903   | -25,43    | 874.824          | 1.003.920  | -12,86    | 398.163                       | 528.281   | -24,63    |
| Area Metropolitana Medellín                    | 906.919          | 859.694   | 5,49      | 4.666.425        | 3.835.505  | 21,66     | 644.104                       | 683.126   | -5,71     |
| Area Urbana Armenia                            | 39.413           | 44.341    | -11,11    | 255.292          | 249.558    | 2,30      | 236.383                       | 206.317   | 14,57     |
| Area Urbana Barranquilla                       | 190.759          | 177.753   | 7,32      | 897.920          | 613.224    | 46,43     | 527.450                       | 572.475   | -7,86     |
| Area Urbana Bogotá                             | 1.842.549        | 1.894.569 | -2,75     | 8.877.967        | 7.132.384  | 24,47     | 1.378.701                     | 1.619.087 | -14,85    |
| Area Urbana Cali                               | 371.941          | 445.112   | -16,44    | 1.918.657        | 1.643.046  | 16,77     | 908.070                       | 961.742   | -5,58     |
| Area Urbana Pereira                            | 195.820          | 103.629   | 88,96     | 516.345          | 646.331    | -20,11    | 175.567                       | 212.499   | -17,38    |

Fuente: DANE.

**Cuadro 9**  
**Colombia. Sacrificio de ganado vacuno según departamentos**  
**Primer semestre 2004 - primer semestre 2005**

| Departamentos      | Número de cabezas                 |           |           |                                    |         |           |
|--------------------|-----------------------------------|-----------|-----------|------------------------------------|---------|-----------|
|                    | Total sacrificio de ganado vacuno |           |           | Total sacrificio de ganado porcino |         |           |
|                    | I Semestre                        |           | Variación | I Semestre                         |         | Variación |
|                    | 2005                              | 2004      | %         | 2005                               | 2004    | %         |
| Total nacional     | 1.033.696                         | 1.019.778 | 1,36      | 512.520                            | 575.391 | -10,93    |
| Antioquia          | 139.238                           | 139.752   | -0,37     | 162.825                            | 194.529 | -16,30    |
| Arauca             | 5.260                             | 4.830     | 8,90      | 84                                 | 221     | -61,99    |
| Atlántico          | 90.922                            | 88.731    | 2,47      | 14.617                             | 13.754  | 6,27      |
| Bogotá, D.C        | 226.172                           | 238.425   | -5,14     | 165.366                            | 185.998 | -11,09    |
| Bolívar            | 29.571                            | 24.687    | 19,78     | (--)                               | (--)    | (--)      |
| Boyacá             | 17.878                            | 14.428    | 23,91     | 6.241                              | 5.264   | 18,56     |
| Caldas             | 54.787                            | 51.395    | 6,60      | 23.637                             | 24.647  | -4,10     |
| Caquetá            | 13.908                            | 11.150    | 24,74     | 3.050                              | 3.186   | -4,27     |
| Casanare           | 9.952                             | 8.591     | 15,84     | 1.528                              | 1.879   | -18,68    |
| Cauca              | 10.684                            | 10.041    | 6,40      | 815                                | 1.103   | -26,11    |
| Cesar              | 19.049                            | 25.099    | -24,10    | 270                                | 265     | 1,89      |
| Córdoba            | 53.540                            | 41.462    | 29,13     | (--)                               | (--)    | (--)      |
| Cundinamarca       | 54.250                            | 56.920    | -4,69     | 10.912                             | 13.645  | -20,03    |
| Huila              | 21.534                            | 20.860    | 3,23      | 8.715                              | 9.247   | -5,75     |
| La Guajira         | 7.158                             | 7.754     | -7,69     | 5.797                              | 10.337  | -43,92    |
| Magdalena          | 15.409                            | 15.364    | 0,29      | 0                                  | 2.162   | -100,00   |
| Meta               | 44.189                            | 38.066    | 16,09     | 8.124                              | 12.451  | -34,75    |
| Nariño             | 10.658                            | 10.168    | 4,82      | 6.831                              | 7.442   | -8,21     |
| Norte de Santander | 25.610                            | 29.286    | -12,55    | (--)                               | (--)    | (--)      |
| Quindío            | 12.236                            | 11.295    | 8,33      | 5.040                              | 4.573   | 10,21     |
| Risaralda          | 18.592                            | 15.870    | 17,15     | 9.813                              | 9.382   | 4,59      |
| Santander          | 82.851                            | 80.596    | 2,80      | 8.561                              | 10.009  | -14,47    |
| Tolima             | 27.361                            | 26.946    | 1,54      | 9.309                              | 10.302  | -9,64     |
| Valle del Cauca    | 42.887                            | 48.062    | -10,77    | 60.985                             | 54.995  | 10,89     |

Fuente: DANE .

Cobertura geográfica: 63 municipios.

Nota: Para efectos de presentación de este cuadro la información municipal es agrupada, ésta no representa el total departamental.

**Cuadro 10**  
**Colombia. Transporte urbano de pasajeros, según 23 ciudades**  
**Primer semestre 2004 - primer semestre 2005**

| 23 Ciudades   | Promedio diario de vehículos en servicio |        |           | Promedio diario de pasajeros transportados |            |           |
|---------------|--|--------|-----------|--|------------|-----------|
|               | I Semestre                               |        | Variación | I Semestre                                 |            | Variación |
|               | 2005                                     | 2004   | %         | 2005                                       | 2004       | %         |
| Total general | 42.303                                   | 43.318 | -2,34     | 11.425.451                                 | 11.748.196 | -2,75     |
| Armenia       | 329                                      | 327    | 0,66      | 65.830                                     | 64.727     | 1,70      |
| Barranquilla  | 3.783                                    | 3836   | -1,37     | 1.204.700                                  | 1.224.478  | -1,62     |
| Bogotá, D.C   | 17.774                                   | 18220  | -2,45     | 5.032.019                                  | 5.044.410  | -0,25     |
| Bucaramanga   | 1.960                                    | 1955   | 0,29      | 493.669                                    | 522.503    | -5,52     |
| Cali          | 3.870                                    | 3993   | -3,07     | 901.630                                    | 908.764    | -0,79     |
| Cartagena     | 1.860                                    | 1880   | -1,06     | 533.797                                    | 538.678    | -0,91     |
| Cúcuta        | 1.764                                    | 1877   | -6,02     | 363.682                                    | 431.783    | -15,77    |
| Florencia     | 139                                      | 137    | 1,46      | 27.618                                     | 31.046     | -11,04    |
| Ibagué        | 977                                      | 952    | 2,61      | 181.223                                    | 196.171    | -7,62     |
| Manizales     | 725                                      | 747    | -2,90     | 215.831                                    | 222.341    | -2,93     |
| Medellín      | 3.561                                    | 3555   | 0,18      | 900.923                                    | 944.122    | -4,58     |
| Montería      | 113                                      | 306    | -63,15    | 27.084                                     | 80.199     | -66,23    |
| Neiva         | 570                                      | 556    | 2,55      | 123.919                                    | 123.298    | 0,50      |
| Pasto         | 393                                      | 387    | 1,46      | 94.494                                     | 94.632     | -0,15     |
| Pereira       | 934                                      | 982    | -4,91     | 316.676                                    | 349.130    | -9,30     |
| Popayán       | 459                                      | 485    | -5,40     | 125.423                                    | 93.579     | 34,03     |
| Quibdó        | 199                                      | 179    | 11,46     | 46.473                                     | 38.240     | 21,53     |
| Riohacha      | 42                                       | 49     | -13,95    | 12.964                                     | 17.862     | -27,42    |
| Santa Marta   | 812                                      | 862    | -5,82     | 374.869                                    | 405.827    | -7,63     |
| Sincelejo     | 175                                      | 184    | -4,54     | 39.437                                     | 41.152     | -4,17     |
| Tunja         | 475                                      | 465    | 2,22      | 77.649                                     | 98.339     | -21,04    |
| Valledupar    | 403                                      | 400    | 0,75      | 81.625                                     | 69.669     | 17,16     |
| Villavicencio | 988                                      | 989    | -0,17     | 183.919                                    | 207.249    | -11,26    |

Fuente: DANE.