

## **Informe de Coyuntura Económica Regional Departamento de Caldas**

### **Primer semestre de 2005**

#### **Convenio Interadministrativo No. 111 de abril de 2000**

JOSÉ DARÍO URIBE ESCOBAR  
**Gerente General Banco de la República**

ERNESTO ROJAS MORALES  
**Director DANE**

JORGE HERNÁN TORO CÓRDOBA  
**Subgerente de Estudios Económicos Banco de la República**

PEDRO JOSÉ FERNÁNDEZ AYALA  
**Subdirector DANE**

#### **Comité Directivo Nacional ICER**

CARLOS JULIO VARELA BARRIOS  
**Director Unidad Técnica del Banco de la República**

SANDRA PATRICIA GONZÁLEZ SERNA  
**Coordinadora Estudios Económicos Regionales del Banco de la República**

JAVIER ALBERTO GUTIÉRREZ LÓPEZ  
**Director Técnico DIRPEN del DANE**

EDUARDO SARMIENTO GÓMEZ  
**Coordinación Operativa DIRPEN - DANE**

XIMENA PARDO PEÑA  
**Coordinación Logística ICER - DANE**

JAIRO FABIÁN GUTIÉRREZ DAZA  
**Coordinación Temática ICER - DANE**

#### **Comité Directivo Territorial ICER**

LUIS FERNANDO BLANCO RESTREPO  
**Gerente Banco de la República Sucursal Manizales**

GUSTAVO VILLEGAS HERNÁNDEZ  
**Director Territorial Centro Occidental - DANE**

ALBERTO GÓMEZ RAMÍREZ  
**Jefe Regional de Estudios Económicos - Banco de la República Sucursal Manizales**

JAIME OSWALDO ÁLVAREZ MARÍN  
**Coordinador Sistema Estadístico Territorial Regional Centro Occidente**

PABLO EMILIO GONZÁLEZ GÓMEZ  
**Profesional Júnior - Banco de la República Sucursal Manizales**

LILIANA RUBY DAMIÁN RESTREPO  
**DANE - Territorial Centro Occidente**

#### **Entidades Participantes**

DIAN - Manizales  
**Luz Marina Ramírez Arias - Administradora**  
**Luis Darience García Peña - Analista**

Comité Departamental de Cafeteros de Caldas  
**Alfonso Angel Uribe - Director**  
**Gabriel Buriticá Arboleda - Analista**

Cámara de Comercio de Manizales  
**Gildardo Armel Arenas - Presidente**  
**José Albeiro Sánchez P. - Analista**

**Diseño**  
Mercadeo y Ediciones - DANE

**Impresión**  
Banco de la República - Bogotá

**Noviembre de 2005**

ICER

EDITORIAL

### **COYUNTURA DE COMERCIO EXTERIOR**

El DANE procesa cifras regionales de exportaciones e importaciones por producto CIU y país de destino. La periodicidad de la información es mensual e incluye todos los departamentos del país. Estas cifras son comúnmente utilizadas en los análisis de coyuntura regional. De los resultados de comercio exterior se extraen diversos indicadores regionales, los cuales a su vez se relacionan con las variables macroeconómicas como la recomposición de la producción y la demanda en bienes exportados e importados, la tasa de cambio, la emisión monetaria y la inflación.

La evolución del comercio exterior por regiones en el primer semestre de 2005 tuvo fuertes fluctuaciones en las exportaciones no tradicionales de los departamentos, las mayores variaciones con respecto a igual periodo del año anterior resultaron en: Bogotá D.C. (147.8%), Cesar (243.5%), Norte de Santander (135.2%) y La Guajira (181.9%). En estas las importaciones crecieron, respectivamente, en un (31.1%), (108.3%), (29.3%) y (43.5%).

Por otro lado, en las importaciones los departamentos con crecimientos más significativos fueron: Nariño (285.9%), Magdalena (197.8%), Arauca (135.7%), Sucre (138.4%), Vichada (161.6%) y Guaviare (104.8%). En los cuales las exportaciones no tradicionales crecieron, respectivamente, (-2.9%), (-20.5%), (-16.7%), (54.4%), (-68.1%) y (-100%).

En el primer semestre de 2005 tuvo lugar una fuerte recomposición de la producción y la demanda en algunas regiones con respecto a la participación del sector externo, mientras éste mantuvo su tendencia expansiva de los últimos años con un incremento de 27.8% en las exportaciones no tradicionales y 29.7% en las importaciones.

La economía presentó resultados positivos en varios frentes, mientras el sector externo se expande y surgen perspectivas de una mayor liberalización del comercio, especialmente a causa de las negociaciones del TLC Colombia-Estados Unidos.

Las exportaciones aumentan a pesar de la revaluación del tipo de cambio y, además, contribuyen al crecimiento del producto el cual alcanza 4.9% en el semestre. Por su parte, el desempeño de la economía también resulta favorable con respecto a la inflación, la cual sigue decreciendo aun cuando la política monetaria ha sido expansiva y las tasas de interés son bajas.

#### **COMITÉ DIRECTIVO NACIONAL**

**CONTENIDO**

	Pág.
1. ENTORNO MACROECONOMICO NACIONAL PRIMER SEMESTRE 2005	9
1.1 ACTIVIDAD ECONOMICA	9
1.2 INFLACION, TASAS DE INTERES Y MERCADO LABORAL	10
1.3 MERCADO CAMBIARIO, SECTOR EXTERNO Y SITUACIÓN FISCAL	11
2. INDICADORES DE COYUNTURA ECONOMICA REGIONAL	12
2.2 PRECIOS	12
2.2.1 Índice de precios al consumidor	12
2.3 MERCADO LABORAL	14
2.3.1 Población	14
2.3.2 Tasa global de participación	14
2.3.3 Desempleo	14
2.3.4 Inactividad	15
2.3.5 Subempleo	16
2.3.6 Ocupación	16
2.3.7 Informalidad	17
2.4 MOVIMIENTO DE SOCIEDADES	17
2.4.1 Sociedades constituidas	17
2.4.2 Sociedades reformadas	19
2.4.3 Sociedades disueltas	20
2.4.4 Capital neto suscrito	21
2.5 SECTOR EXTERNO	23
2.5.1 Exportaciones no tradicionales	23
2.5.2 Importaciones	26
2.6 ACTIVIDAD FINANCIERA	28
2.6.1 Captaciones del sistema financiero	28
2.6.2 Cartera del sistema financiero	29
2.7 SITUACION FISCAL	31
2.7.1 Gobierno central departamental	31
2.7.1.1 Ingresos	31
2.7.1.2 Gastos	32
2.7.2 Gobierno central municipal	32
2.7.2.1 Ingresos	32
2.7.2.2 Gastos	33
2.7.3 Comportamiento de la deuda pública	34
2.7.4 Recaudo de impuestos nacionales por tipo	36
2.8 SECTOR REAL	37
2.8.1 Agricultura	37
2.8.1.1 Café	37
2.8.5 Sacrificio de ganado	39
2.8.5.1 Ganado vacuno	39
2.8.5.2 Ganado porcino	41
2.8.6 Sector de la construcción	41
2.8.6.1 Stock de vivienda	41
2.8.6.3 Índice de costos de la construcción	42
2.8.6.6 Licencias de construcción	44
2.8.6.7 Financiación de vivienda	46
2.8.7 Transporte	48
2.8.7.1 Transporte público urbano de pasajeros	48

2.8.7.2	Transporte aéreo de pasajeros y de carga	49
2.8.9	Industria	51
2.8.9.1	Encuesta anual manufacturera	51
2.8.10	Servicios públicos	54
2.8.10.1	Consumo de energía eléctrica y gas natural	54
2.8.10.2	Número de suscriptores	56
2.8.11	Indicador de ventas	56
2.8.11.1	Por sectores económicos	56
2.8.11.2	Sector industrial	58
3.	ESCENARIO DE LA INVESTIGACION REGIONAL	59
	BIBLIOGRAFÍA	68
4.	ANEXO EXPLICATIVO	69
5.	ANEXO ESTADÍSTICO	73

## LISTA DE CUADROS, TABLAS Y GRAFICOS

<b>LISTA DE CUADROS</b>		Pág.
2.2.1.1	Manizales. Variación porcentual acumulada del IPC, por niveles de ingreso, según semestres y trimestres. Enero 2004 - junio 2005	12
2.3.1.1	Manizales y Villamaría. Población total urbana, en edad de trabajar y demás indicadores del mercado laboral, por intervalos trimestrales. 2004 (Enero - diciembre ) - 2005 (enero - junio)	14
2.4.1.1	Caldas. Sociedades constituidas por actividad económica. Primer semestre 2004 - primer semestre 2005	18
2.4.2.1	Caldas. Sociedades reformadas por actividad económica. Primer semestre 2004 - primer semestre 2005	19
2.4.3.1	Caldas. Sociedades disueltas y liquidadas por actividad económica. Primer semestre 2004 - primer semestre 2005	20
2.4.4.1	Caldas. Capital neto suscrito por actividad económica. Primer semestre 2004 - primer semestre 2005	22
2.5.1.1	Caldas. Exportaciones no tradicionales registradas en valores FOB, según países de destino. Primer semestre 2004 - primer semestre 2005 <sup>p</sup>	25
2.5.2.1	Caldas. Importaciones registradas en valores CIF, según países de origen. Primer semestre 2004 - primer semestre 2005 <sup>p</sup>	27
2.6.1.1	Caldas. Saldos de las captaciones del sistema financiero. Junio 2004 - junio 2005	28
2.6.2.1	Caldas. Saldos de la cartera del sistema financiero. Junio 2004 - junio 2005	30
2.7.3.1	Caldas. Saldo de la deuda pública interna por entidades. Junio 2004 - junio 2005	34
2.7.3.2	Caldas. Saldo de la deuda pública municipal. Junio 2004 - junio 2005	35
2.7.4.1	Caldas. Recaudo de impuestos nacionales por tipo. Primer semestre 2004 - primer semestre 2005	36
2.8.1.1.1	Caldas. Pronóstico de la cosecha cafetera, compras cooperativas, precio promedio interno y externo. Primer semestre 2004 - primer semestre 2005	38
2.8.5.2.1	Caldas. Sacrificio de ganado vacuno y porcino, por sexo, cabezas y peso, según semestres y trimestres. Enero 2004 - junio 2005	40
2.8.6.1.1	Caldas. Stock de vivienda, por cabecera y resto, según tipo de tenencia. Enero 2004 - junio 2005	41
2.8.6.3.1	Manizales. Variación porcentual del ICCV, por tipo y grupos de costos, según semestres y trimestres. Enero 2004 - junio 2005	43
2.8.6.6.1	Caldas. Número de licencias de construcción y área por construir, según semestres y trimestres. Enero 2004 - junio 2005 <sup>p</sup>	45
2.8.6.7.1	Caldas. Valor de los créditos individuales para compra de vivienda usada, nueva y lotes con servicios, según periodos. Enero 2004 - junio 2005 <sup>p</sup>	47
2.8.7.1.1	Manizales. Movimiento de transporte urbano de pasajeros, por trimestres, según tipo de servicios. Primer trimestre 2004 - segundo trimestre 2005	48
2.8.7.2.1	Manizales. Movimiento aéreo de pasajeros y carga, según trimestres. Primer trimestre 2004 - segundo trimestre 2005 <sup>p</sup>	50

2.8.9.1.1	Caldas y Manizales - Villamaría. Encuesta anual manufacturera, resumen de las principales variables. 2002 - 2003	54
2.8.10.1.1	Manizales. Consumo de energía eléctrica y gas natural por usos. Primer semestre 2004 - primer semestre 2005	55
2.8.10.2.1	Manizales. Número de abonados a los servicios de teléfono, gas natural y acueducto, metros cúbicos de agua vendidos. Acumulado a junio 2004 - acumulado a junio 2005	56
2.8.11.1.1	Caldas. Indicador de ventas y compras de las empresas contribuyentes en el Departamento, según sectores económicos. Primer semestre 2005 / primer semestre 2004	57
2.8.11.2.1	Caldas. Indicador de ventas y compras del sector industrial de las empresas contribuyentes en el Departamento. Primer semestre 2005 / primer semestre 2004	58

**LISTA DE TABLAS**

1	Colombia. Indicadores económicos. Primer trimestre 2004 - segundo trimestre 2005	8
---	--	---

**LISTA DE GRAFICOS**

1.1	Colombia. Crecimiento real anual del PIB. 1995/I semestre - 2005 I semestre	9
2.2.1.1	Manizales. Variación semestral del IPC. 1995 - 2005	13
2.3.1.1	Manizales - Villamaría y trece Áreas Metropolitanas. Tasa de desempleo, por trimestres. 2002 (Enero - diciembre) - 2005 (enero - junio)	15
2.3.6.1	Manizales - Villamaría. Tasa global de participación, ocupación, subempleo y desempleo, por trimestres. 2002 (Enero - diciembre) - 2005 (enero - junio)	16
2.4.1.1	Caldas. Distribución porcentual de las sociedades constituidas por actividad económica. Primer semestre 2005	18
2.4.2.1	Caldas. Distribución porcentual de las sociedades reformadas por actividad económica. Primer semestre 2005	19
2.4.3.1	Caldas. Número de sociedades disueltas y liquidadas. Primer semestre 2004 - primer semestre 2005	21
2.4.4.1	Caldas. Comportamiento del capital neto suscrito. Enero 2000 - junio 2005	22
2.5.1.1	Caldas. Participación de las exportaciones no tradicionales registradas en valores FOB, según clasificación CIU Rev. 2. Primer semestre 2005 <sup>P</sup>	23
2.5.1.2	Caldas. Exportaciones no tradicionales registradas en valores FOB, según países de destino. Primer semestre 2004 - primer semestre 2005 <sup>P</sup>	25
2.5.2.1	Caldas. Participación de las importaciones registradas en valores CIF, según clasificación COUDE. Primer semestre 2005 <sup>P</sup>	26
2.5.2.2	Caldas. Importaciones registradas, según países de origen. Primer semestre 2004 - primer semestre 2005 <sup>P</sup>	27
2.6.1.1	Caldas. Evolución de las principales captaciones del sistema financiero. Junio 2004 - junio 2005	29
2.6.2.1	Caldas. Distribución porcentual de la cartera por tipo de crédito. Junio 2005	30

2.7.1.1.1	Caldas. Estructura de los ingresos tributarios del gobierno central departamental. Primer semestre 2004 - primer semestre 2005	31
2.7.2.1.1	Manizales. Composición de los ingresos tributarios del gobierno central municipal. Primer semestre 2004 - primer semestre 2005	33
2.7.4.1	Caldas. Recaudo de impuestos nacionales por tipo. Primer semestre 2004 - primer semestre 2005	37
2.8.1.1.1	Caldas. Pronóstico de la cosecha cafetera y compras cooperativas. Primer semestre 2004 - primer semestre 2005	38
2.8.5.1.1	Caldas. Participación de las hembras en el sacrificio de ganado vacuno, por meses. Enero 2004 - junio 2005	39
2.8.6.1.1	Caldas. Stock de viviendas por tipo de tenencia. Segundo trimestre 2004 - segundo trimestre 2005	42
2.8.6.3.1	Manizales. Variación porcentual del ICCV, por meses. Enero 2004 - junio 2005	43
2.8.6.6.1	Caldas. Áreas por construir, por tipo, según licencias. Enero 2004 - junio 2005	45
2.8.6.7.1	Caldas. Distribución relativa de los créditos otorgados para vivienda, según modalidad. Enero 2004 - junio 2005	46
2.8.7.1.1	Manizales. Número de pasajeros transportados en buses, busetas y micros, por trimestres. Primer trimestre de 2004 - segundo trimestre 2005	49
2.8.7.2.1	Manizales. Movimiento aéreo de pasajeros, por trimestres. Primer trimestre 2004 - segundo trimestre 2005 <sup>P</sup>	50
2.8.7.2.2	Manizales. Movimiento aéreo de carga, por trimestres. Primer trimestre 2004 - segundo trimestre 2005 <sup>P</sup>	51
2.8.9.1.1	Caldas. Distribución porcentual de la producción bruta. 2003	52

## **SIGLAS Y CONVENCIONES**

CHEC: Central Hidroeléctrica de Caldas

@ c.pc.s.: Arroba de café pergamino seco

CIIU: Clasificación Industrial Internacional Uniforme

CIF: Costo, seguro y flete

DANE: Departamento Administrativo Nacional de Estadística

DIAN: Dirección de Impuestos y Aduanas Nacionales

ECH: Encuesta Continua de Hogares

EMPOCALDAS: Empresa de Obras Sanitarias de Caldas

EMTELSA: Empresa de Telecomunicaciones y Servicios Agregados

ENH: Encuesta Nacional de Hogares

FOB: Libre a Bordo

ICCV: Índice de Costos de la Construcción de Vivienda

IPC: Índice de Precios al Consumidor

IPP: Índice de Precios del Productor

IVA: Impuesto al Valor Agregado

Kw/h: Kilovatios Hora

PIB: Producto Interno Bruto

VIS: Vivienda de Interés Social

m<sup>2</sup>: Metros cuadrados

m<sup>3</sup>: Metros cúbicos

p: Cifras provisionales

- Sin movimiento

-- No es aplicable o no se investiga

(-) No existen datos

(--) No comparable

--- Variación muy alta

(...) Cifra aún no disponible

0 Cantidad inferior a la mitad de la unidad adoptada

**Tabla 1**  
**Colombia. Indicadores Económicos**  
**Primer trimestre 2004 - segundo trimestre 2005**

Indicadores Económicos	2004				2005	
	I	II	III	IV	I	II
<b>Precios</b>						
IPC (Variación % anual)	6,2	6,1	5,97	5,50	5,03	4,83
IPC (Variación % corrida)	3,1	4,6	4,9	5,50	2,64	3,93
IPP (Variación % anual)	4,57	5,88	5,51	4,64	4,94	2,73
IPP (Variación % corrida)	2,2	4,45	4,44	4,64	2,48	2,54
<b>Tasas de Interés</b>						
Tasa de interés pasiva nominal (% efectivo anual)	8,0	7,8	7,8	7,7	7,5	7,2
Tasa de interés activa nominal Banco República (% efectivo anual) 1/	15,1	15,2	15,0	15,0	15,1	14,8
<b>Producción, Salarios y Empleo</b>						
Crecimiento del PIB (Variación acumulada corrida real %)	4,00	4,40	3,87	4,01	3,86	4,58
Índice de Producción Real de la Industria Manufacturera 2/						
Total nacional con trilla de café (Variación acumulada corrida real %)	4,27	5,00	4,92	5,00	0,34	3,02
Total nacional sin trilla de café (Variación acumulada corrida real %)	4,10	5,06	5,12	5,13	-0,01	2,90
Índice de Salarios Real de la Industria Manufacturera 2/						
Total nacional con trilla de café (Variación acumulada corrida real %)	0,90	1,08	1,13	0,96	0,87	1,07
Total nacional sin trilla de café (Variación acumulada corrida real %)	0,90	1,08	1,13	0,97	0,89	1,09
Tasa de desempleo siete áreas metropolitanas (%) 3/	16,9	15,5	14,8	13,5	15,4	13,8
<b>Agregados Monetarios y Crediticios</b>						
Base monetaria (Variación % anual)	23,25	24,20	17,27	17,14	15,28	19,23
M3 (Variación % anual)	12,44	13,03	14,42	16,77	17,09	16,46
Cartera neta en moneda legal (Variación % anual)	7,61	9,76	9,28	9,25	11,74	13,44
Cartera neta en moneda extranjera (Variación % anual)	-19,94	13,84	47,85	52,50	68,64	31,01
Índice de la Bolsa de Bogotá - IBB						
<b>Índice General Bolsa de Valores de Colombia - IGBC</b>	3321,15	3004,45	3545,58	4345,83	4784,02	
<b>Sector Externo</b>						
<b>Balanza de Pagos</b>						
Cuenta corriente (US\$ millones)	-692	-204	107	-179	-410	-92
Cuenta corriente (% del PIB) 4/	-3,1	-0,9	0,4	-0,7	-1,4	0
Cuenta de capital y financiera (US\$ millones)	811,1	367,5	413,8	1541,2	-316	998
Cuenta de capital y financiera (% del PIB) 4/	3,6	1,6	1,7	5,7	-1,1	3
<b>Comercio Exterior de bienes y servicios</b>						
Exportaciones de bienes y servicios (US\$ millones)	4.000	4.695	5.290	5.510	5.332	6.377
Exportaciones de bienes y servicios (Variación % anual)	14,7	21,7	22,1	36,2	33,3	36
Importaciones de bienes y servicios (US\$ millones)	4.278	4.784	5.077	5.790	5.356	6.245
Importaciones de bienes y servicios (Variación % anual)	9,0	22,0	17,9	30,2	25,2	31
<b>Tasa de Cambio</b>						
Nominal (Promedio mensual \$ por dólar)	2.670,80	2.716,56	2.552,78	2.411,37	2.353,71	2.331,79
Devaluación nominal (% anual)	-9,47	-4,18	-10,18	-13,98	-11,26	-13,62
Real (1994=100 promedio) Fin de trimestre	128,50	130,50	125,00	122,60	117,80	116,90
Devaluación real (% anual)	-8,75	-4,08	-7,60	-9,70	-8,30	-10,40
<b>Finanzas Públicas 5/</b>						
Ingresos Gobierno Nacional Central (% del PIB)	15,8	18,0	16,4	13,7	15,5	18,7
Pagos Gobierno Nacional Central (% del PIB)	19,7	19,4	19,6	22,8	20,0	20,6
Déficit(-)/Superávit(+) del Gobierno Nacional Central (% del PIB)	-3,9	-1,4	-3,2	-9,1	-4,5	-1,9
Ingresos del sector público no financiero (% del PIB)	35,6	40,9	36,4	34,6	35,9	39,6
Pagos del sector público no financiero (% del PIB)	34,2	37,4	35,1	42,8	32,0	36,4
Déficit(-)/Superávit(+) del sector público no financiero (% del PIB)	1,4	3,5	1,3	-8,2	3,9	3,2
Saldo de la deuda del Gobierno Nacional (% del PIB)	46,0	46,1	47,0	46,9	45,4	45,1

Fuente: Banco de la República, DANE, Ministerio de Hacienda, CONFIS- Dirección General de Crédito Público, Superintendencia Bancaria, Bolsa de Valores de Colombia.

(pr) Preliminar.

(p) Provisional.

1/ Calculado como el promedio ponderado por monto de las tasas de crédito de: consumo, preferencial, ordinario y tesorería. Se estableció como la quinta parte de su desembolso diario.

2/ A partir del primer trimestre de 2002 cálculos realizados por el BR con base en los Índices de la Nueva Muestra Mensual Manufacturera Base 2001=100.

3/ En el año 2000 el DANE realizó un proceso de revisión y actualización de la metodología de la Encuesta Nacional de Hogares (ENH), llamada ahora Encuesta Continua de Hogares (ECH), que incorpora los nuevos conceptos para la medición de las variables de ocupados y desocupados entre otros. A partir de enero de 2001 en la ECH los datos de población (ocupada, desocupada e inactiva) se obtienen de las proyecciones demográficas de la Población en Edad de Trabajar (PET), estimados con base en los resultados del censo de 1993, en lugar de las proyecciones en la Población Total (PT). Por lo anterior, a partir de la misma fecha las cifras no son comparables, y los datos correspondientes para las cuatro y las siete áreas metropolitanas son calculados por el Banco de la República.

4/ Calculado con PIB trimestral en millones de pesos corrientes, fuente DANE.

5/ Las cifras del SPNF son netas de transferencias. Los flujos están calculados con el PIB trimestral y los saldos de deuda con el PIB anual.



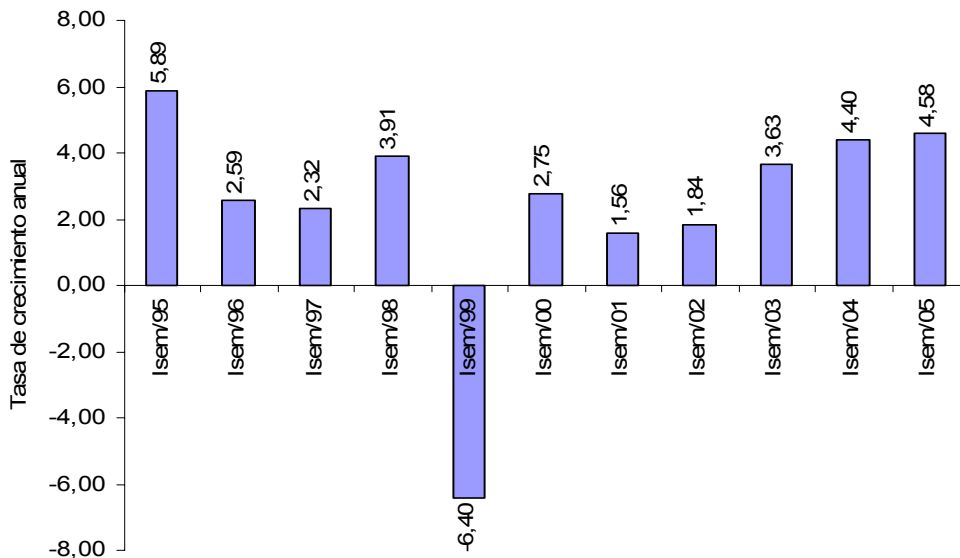
## 1. ENTORNO MACROECONÓMICO NACIONAL

En el primer semestre de 2005, la economía colombiana continuó fortaleciéndose, como lo confirma el crecimiento del Producto Interno Bruto, la reducción de la inflación, las bajas tasas de interés reales, el crecimiento de las reservas internacionales, una tasa de cambio nominal promedio estable, si bien la tasa de cambio real registró una apreciación del peso frente a la canasta de monedas de los países con los cuales Colombia comercia.

### 1.1 ACTIVIDAD ECONOMICA

En el primer semestre de 2005, el PIB creció en 4.6% con relación al mismo semestre de 2004, principalmente por el aumento de las exportaciones (10.3%), de la formación bruta de capital fijo (20.4%), del consumo final (4.8%) explicado por el aumento del consumo de gobierno (5.7%) y del consumo de los hogares (4.5%), siendo los sectores de bienes durables y semidurables los de mayor crecimiento (19.5% y 6.6% respectivamente).

**Gráfico 1.1**  
**Colombia. Crecimiento real anual del PIB**  
**1995/I semestre - 2005 I semestre**



Fuente: DANE.

El sector agropecuario presentó una buena dinámica especialmente por el crecimiento del sector cafetero (7.6%), los otros productos agrícolas lo hicieron en 3.5%, por debajo del promedio observado en igual período de 2004, posiblemente por la interrupción del ciclo de liquidación ganadera, las disminuciones de productos como la papa (7.2%) y la caña de azúcar (1.4%).

El sector minero creció en 3.3%, sobresaliendo el carbón (6.5%), los minerales utilizados para uso industrial (27.6%), y los minerales no metálicos (9.2%), estos últimos asociados con la actividad de la construcción. Aunque el crecimiento de la producción de petróleo fue bajo (1.1%), es superior al de los últimos tres años y está asociado a la explotación de crudos de menor calidad que han ganado rentabilidad por el buen precio internacional.

En el primer semestre de 2005, la producción industrial registró un crecimiento de 1.9%, cifra 3.1 puntos porcentuales inferior a la registrada en igual período de 2004. Los sectores destacados fueron: la fabricación de equipos de transporte (27.3%), maquinaria y suministro eléctrico (9.7%), vidrios y productos de vidrios (8.1%), entre otros. Sin embargo, este dinamismo fue contrarestando con las disminuciones en el curtido y preparados de cueros (11.6%), hilados y textiles (8%), tejidos de punto (6%) y productos químicos (2.1%).

La construcción creció en 9.2% gracias a la recuperación de las obras civiles que crecieron en 24.2% y a la edificación de vivienda en 3%. Los servicios de reparación y hotelería y turismo crecieron en 4.7% y 6.2%, respectivamente, los servicios de intermediación aumentaron en 7.1%, y los servicios a las empresas en 3.7%.

El comercio minorista, en el primer semestre de 2005, creció en 10.4% principalmente por las ventas de bienes durables, como automóviles y motocicletas, electrodomésticos, muebles y equipos de oficinas, estimulados por las importaciones baratas, el crédito abundante y los efectos de la valoración de activos.

## **1.2 INFLACIÓN, TASAS DE INTERÉS Y MERCADO LABORAL**

En junio de 2005, la inflación anual al consumidor llegó a 4.8% situándose por debajo del punto central de la meta establecida por el Banco de la República para este año (4.5% y 5.5%). La reducción se logró especialmente por el efecto desinflacionario de los transables (2.9%), gracias a la apreciación de la tasa de cambio. La inflación de los no transables (5.2%) también registró una caída frente al 5.7% de junio de 2004, principalmente los regulados como los servicios públicos y los arriendos que decrecieron, mientras que los servicios de salud, diversión, cultura y esparcimiento interrumpieron su tendencia decreciente.

La política monetaria expansiva contribuyó a la baja en las tasas de interés. La DTF disminuyó 58 puntos básicos (pb), al pasar de 7.76% en la última semana de diciembre de 2004 a 7.18% en la última semana de junio de 2005. Esta caída se transmitió en gran medida a las tasas de colocación de los créditos de consumo (63pb), tarjetas (50pb) y preferencial (89pb), mientras que la de los créditos ordinarios se mantuvo estable.

Los indicadores de empleo laboral muestran las siguientes cifras:

- La tasa de desempleo ha disminuido 2.2 puntos porcentuales (pp) entre junio de 2004 y junio de 2005.
- El número de ocupados creció en 2.5% reflejo de la mayor demanda por trabajo.
- La tasa global de participación u oferta laboral pasó de 59.6% en junio de 2004 a 58.8% en el mismo mes de 2005, registrando una disminución de 0.8 pp, asociada a un crecimiento moderado de la población económicamente activa.
- La informalidad<sup>1</sup>, en las trece principales áreas metropolitanas, en el trimestre abril-junio, único período en el que el DANE mide este fenómeno en el año, representa el 58.8% del total del empleo de estas ciudades, frente al 58.7% de igual período de un año atrás.

### **1.3 MERCADO CAMBIARIO, SECTOR EXTERNO Y SITUACION FISCAL**

La Junta directiva del Banco de la República teniendo en cuenta las proyecciones de la balanza de pagos y la información reciente sobre flujos de inversión extranjera directa, ha mantenido un esquema de intervención discrecional en el mercado cambiario con un ajuste gradual para evitar una apreciación excesiva del tipo de cambio. A junio de 2005, las divisas compradas por el Banco de la República ascendieron a US\$1.615 millones.

Durante el primer semestre de 2005, el comercio exterior colombiano presentó un balance superavitario de US\$865 millones (m), resultado de un crecimiento de 37.2% de las exportaciones, frente a un aumento de 29.2% de las importaciones. El valor de las ventas al mercado externo totalizaron US\$10.194 m y crecieron para casi todos los productos, con excepción del oro no monetario y el platino. Los precios de algunos bienes exportados por Colombia se mantienen altos, tal es el caso del café, carbón y el níquel.

Las importaciones sumaron US\$9.302 m y el crecimiento del valor importado se dio por un aumento del precio implícito (20.2%) y en menor medida en el mayor volumen de los productos importados (4.1%). Las mayores tasas de crecimiento se observaron en los bienes de capital (46.4%), particularmente en bienes para la industria (51.9%), debido a la fuerte demanda interna (inversión) y a la apreciación del tipo de cambio.

En el primer semestre de 2005, el gobierno nacional central presentó un déficit de 2.3% del PIB, con una disminución de 0.2 puntos porcentuales comparado con el primer semestre de 2004. Esto es resultado de unos ingresos totales equivalentes al 8.3% del PIB que exhibieron un crecimiento de 14.2% y unos gastos de 10.6% del PIB que aumentaron en 11.2% en el período de la referencia.

---

<sup>1</sup> Es cuando el trabajador esta empleado por establecimiento de máximo diez personas, el trabajo familiar sin remuneración, el empleo doméstico, trabajo por cuenta propia (excepto profesionales independientes) o los patronos de empresas de diez trabajadores o menos.

## 2. INDICADORES DE COYUNTURA ECONOMICA REGIONAL

### 2.2 PRECIOS

#### 2.2.1 Índice de Precios al Consumidor

El índice de precios al consumidor -IPC- en Manizales, durante el primer semestre de 2005 registró la variación más baja de los últimos quince años, con un incremento del 3.94%, inferior en 0.52 puntos porcentuales al obtenido en el primer semestre de 2004, cuando su variación alcanzó el 4.46%. En 1991 ésta alcanzó 19.11%.

Por niveles de ingresos se presentaron entre enero y junio de 2005 variaciones de las precios por debajo de los registrados en el primer semestre de 2004, correspondiéndole el mayor incremento a los ingresos bajos (4.83%) y el menor a los ingresos altos (2.74%), mientras para los ingresos medios fue de 3.96%, (ver cuadro 2.2.1.1).

#### Cuadro 2.2.1.1

**Manizales. Variación porcentual acumulada del IPC, por niveles de ingreso, según semestres y trimestres Enero 2004 - junio 2005**

Periodo	Total	Ingresos		
		Bajos	Medios	Altos
2004	5,10	5,38	5,00	5,04
I semestre	4,46	5,54	4,34	3,40
I trimestre	2,60	2,62	2,67	2,37
II trimestre	1,81	2,84	1,63	1,01
II semestre	0,62	-0,15	0,64	1,59
III trimestre	0,40	-0,02	0,46	0,73
IV trimestre	0,22	-0,13	0,17	0,85
I semestre 2005	3,94	4,83	3,96	2,74
I trimestre	2,99	3,45	3,09	2,07
II trimestre	0,93	1,33	0,84	0,66

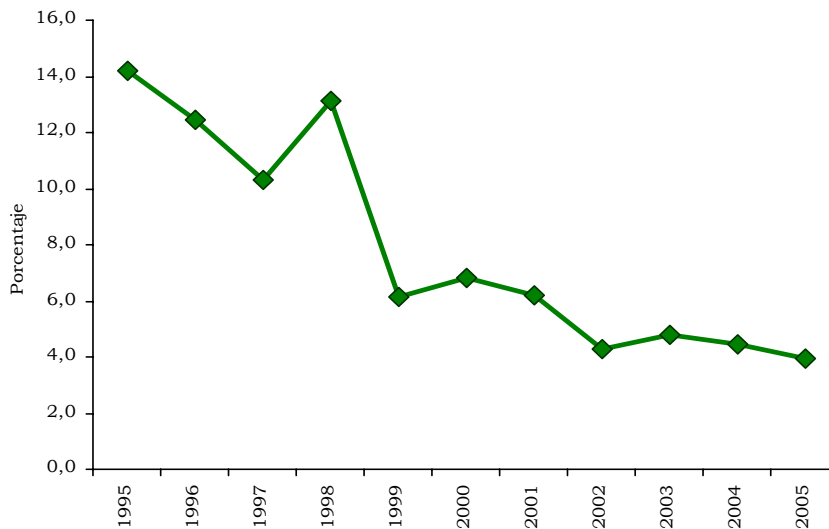
Fuente: DANE.

Según grupos de bienes y servicios, los incrementos del IPC en Manizales para el primer semestre de 2005 fueron: educación (7.24%), alimentos (6.90%), transporte (5.03%), salud (4.32%), gastos varios (2.10%), vivienda (2.11%), vestuario (0.73%) y cultura (0.39%).

A nivel nacional el crecimiento del índice de precios al consumidor en el primer semestre de 2004 y 2005 pasó del 4.59% a 3.93%. Las ciudades que se ubicaron por encima del incremento del IPC del país entre enero y junio de 2005 fueron: Villavicencio (5.04%), Neiva (4.68%), Pasto (4.63%),

Bucaramanga (4.52%), Montería (4.25%), Medellín (4.17%), Cúcuta (4.10%) y Manizales (3.94%); en tanto que las que se situaron por debajo fueron: Bogotá D.C. (3.91%), Cartagena (3.85%), Barranquilla (3.70%), Cali (3.50%) y Pereira (3.39%).

**Gráfico 2.2.1.1**  
**Manizales. Variación semestral del IPC**  
**1995 - 2005**



Fuente: DANE.

En Manizales, los grupos de bienes y servicios con mayor participación en la variación del IPC durante el primer semestre de 2005 fueron: alimentos (45.56%), transporte (21.13%), vivienda, (14.91%), educación (7.39%) y gastos varios (5.03%); mientras los de menor participación fueron: cultura, diversión y esparcimiento (0.49%), vestuario (1.35%) y salud (4.14%).

Los gastos básicos de mayor impacto en el aumento del IPC fueron: papa con una variación de 59.54% y una participación de 19.80%, carne de res con una variación de 8.55% y una participación de 9.75%, pasaje en buseta con un aumento de 13.79% y una participación de 9.55% y arrendamiento imputado con un incremento de 2.09% y una participación de 5.79%. Otros gastos básicos que tuvieron influencia en el aumento del IPC fueron: leche (8,63%), servicio de telefonía (6.73%) y servicios bancarios (4.81%), todos ellos con una participación del 14.15%.

Si se observa el período anual junio 2004 - junio 2005, la variación del IPC en Manizales presentó un descenso de 0.97 puntos porcentuales frente a junio 2003 - junio 2004, al pasar de 5.56% a 4.59%, respectivamente. Para Colombia el crecimiento del índice de precios al consumidor durante los mismos períodos pasó de 6.07% a 4.83%, con una diferencia de -1,24 puntos porcentuales.

## 2.3 MERCADO LABORAL

### 2.3.1 Población

De acuerdo con los resultados de la Encuesta Continua de Hogares, realizada por el DANE, en el conjunto urbano Manizales - Villamaría, entre los segundos trimestres de 2004 y 2005 la población aumentó aproximadamente en 3 mil personas al pasar de 389 mil a 392 mil. Así mismo, entre abril - junio del presente año, 308 mil se encontraban en edad de trabajar lo que en términos porcentuales representa el 78.5, y 178 mil personas constituyen la población económicamente activa (cuadro 2.3.1.1).

#### Cuadro 2.3.1.1

**Manizales y Villamaría. Población total urbana, en edad de trabajar y demás indicadores del mercado laboral, por intervalos trimestrales 2004 (Enero - diciembre) - 2005 (enero - junio)**

Concepto	2004				2005	
	Enero a marzo	Abril a junio	Julio a septiembre	Octubre a diciembre	Enero a marzo	Abril a junio
Población total (miles)	388	389	390	391	391	392
Población en edad de trabajar (miles)	302	304	305	306	307	308
% Población en edad de trabajar	78,0	78,1	78,2	78,3	78,4	78,5
Población económicamente activa (miles)	180	173	178	180	178	178
Tasa global de participación (%)	59,5	57,1	58,3	58,8	58,2	57,7
Ocupados (miles)	144	143	142	150	142	147
Tasa de ocupación (%)	47,5	47,0	46,5	49,1	46,4	47,7
Subempleados (miles)	58	54	52	47	43	54
Tasa de subempleo (%)	32,2	30,9	29,0	26,0	24,3	30,4
Desocupados (miles)	36	31	36	30	36	31
Tasa de desempleo (%)	20,1	17,7	20,3	16,5	20,2	17,2
Inactivos (miles)	122	130	127	126	128	130

Fuente: DANE - ECH.

### 2.3.2 La tasa global de participación

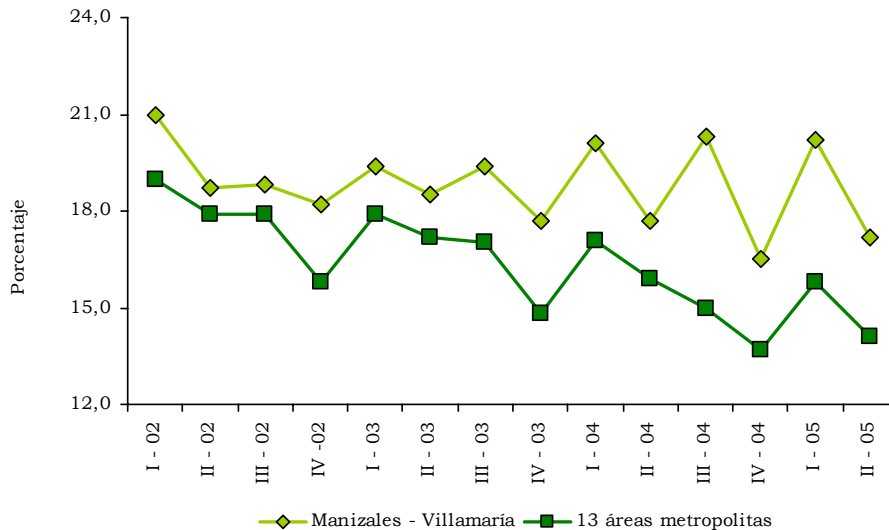
En el área metropolitana Manizales - Villamaría, la tasa global de participación entre los segundos trimestres de 2004 y 2005 presentó un leve incremento de 0.6 puntos porcentuales al pasar de 57.1% a 57.7%. En las trece ciudades y áreas metropolitanas para esos mismos períodos la TGP pasó de 61.9% a 62.1%.

### 2.3.3 Desempleo

La tasa de desempleo en el conjunto urbano Manizales - Villamaría durante el segundo trimestre de 2005 alcanzó el 17.2%, mientras que para el segundo trimestre de 2004 fue de 17.7%, correspondiéndole entre enero y junio de presente año la segunda TD más alta después de Ibagué (20.9%)

(ver gráfico 2.3.3.1). Para las trece ciudades y áreas metropolitanas, este indicador alcanzó el 15.9% y el 14.1%, en ambos trimestres de 2004 y 2005.

**Gráfico 2.3.3.1**  
**Manizales - Villamaría y trece áreas metropolitanas**  
**Tasa de desempleo, por trimestres**  
**2002 (Enero - diciembre) - 2005 (enero - junio)**



Fuente: DANE.

Al observar el número de semanas de búsqueda de trabajo entre abril - junio de 2005 por parte de los cesantes, en Manizales se registró un promedio de 36.7, inferior al promedio de las trece ciudades y áreas metropolitanas que fue de 43.4, correspondiéndole el mayor número a Cartagena con 53.7 semanas.

Durante el segundo trimestre del presente año, las participaciones más representativas de la población desocupada cesante, según rama de actividad económica anterior, se encontraron en: comercio, restaurantes y hoteles (30.9%), servicios comunales, sociales y personales (23.8%), construcción (14.5%) y la industria manufacturera (12.6%).

### 2.3.4 Inactividad

La población inactiva entre el segundo trimestre de 2004 y similar período de 2005, en Manizales y Villamaría prácticamente se mantuvo constante, con alrededor de 130 mil personas, en donde la participación de quienes se dedican a los oficios del hogar bajó de 47.6% a 42.9%, y los que se dedicaban a otra actividad (como los pensionados, los incapacitados permanentes para trabajar y demás actividades diferentes a estudiar y oficios del hogar) pasaron de constituir el 14.6% al 19.7%. Los estudiantes

presentaron una leve disminución dentro de la estructura de los inactivos, al participar en 37.8% y 37.4% respectivamente.

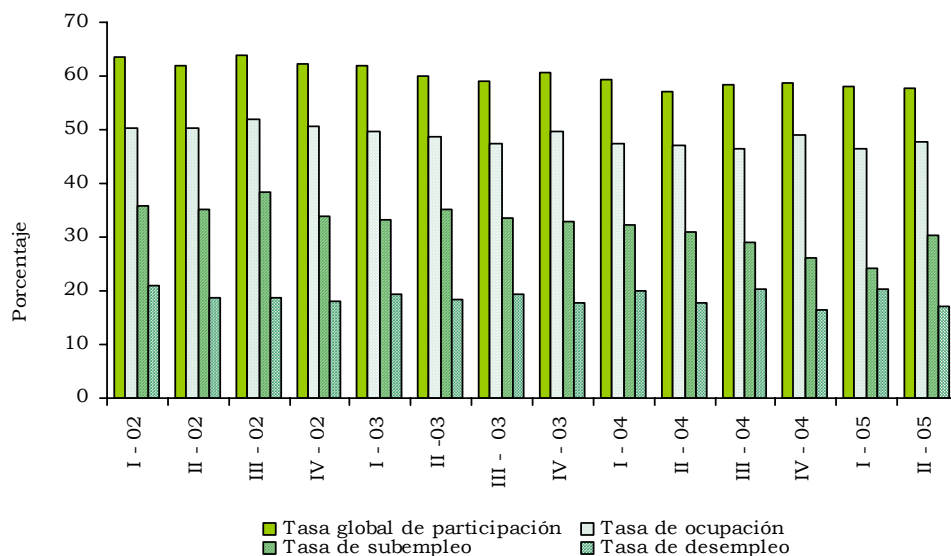
### 2.3.5 Subempleo

La tasa de subempleo en la capital caldense y el vecino municipio de Villamaría, entre abril y junio de 2005 llegó al 30.4%, frente al 30.9% registrada en el segundo trimestre de 2004. Según tipologías, se destaca el subempleo inadecuado por ingresos, que durante el segundo trimestre de 2005 fue de 25.3%, siguiéndole en su orden, el subempleo por insuficiencia de horas con una tasa de 11.9%, y en tercer lugar el inadecuado por competencias con 3.3%. Para las trece áreas metropolitanas este indicador entre ambos trimestres analizados de 2004 y 2005 pasó de 29.9% a 31.3%.

### 2.3.6 Ocupación

La tasa de ocupación en Manizales y Villamaría, presentó un aumento de 0.7 puntos porcentuales entre los segundos trimestres de 2004 y 2005, ya que de 47.0% subió a 47.7% (ver gráfico 2.3.6.1), en donde la rama actividad con mayor generación de empleo, fue la de “actividades inmobiliarias, empresariales y de alquiler”, cuya participación subió de 7.1% a 8.0%. En las trece áreas metropolitanas del país, la tasa de ocupación en los periodos antes mencionados pasó de 52.1% a 53.3%.

**Gráfico 2.3.6.1**  
**Manizales - Villamaría. Tasa global de participación, ocupación, subempleo y desempleo, por trimestres 2002 (Enero - diciembre) - 2005 (enero - junio)**



Fuente: DANE.



Según posición ocupacional, en el Área Metropolitana de Manizales, se observa como en ambos periodos se mantiene la mayor participación de la categoría “obrero, empleado particular”, con 44.7% y 44.8%, seguido por la de “trabajador por cuenta propia”, con el 35.5% y 33.7%, en tanto que el “trabajador familiar sin remuneración” presenta un importante incremento, al aumentar su participación de 1.7% a 2.8%.

### **2.3.7 Informalidad**

Durante el segundo trimestre de 2005 en el Área Metropolitana Manizales y Villamaría, el 59.8% de las personas ocupadas se encontraban vinculadas al sector informal de la economía, en tanto que para similar período en 2001 dicha participación fue de 62.1%. Con relación al resto de principales ciudades y áreas metropolitanas investigadas por el DANE, entre abril y junio del presente año Manizales se ubica como la tercer ciudad con menor proporción de empleo informal, correspondiéndole a Cúcuta el mayor porcentaje (74.2) y a Bogotá el menor (52.9).

La rama de actividad que más contribuyó en Manizales-Villamaría al empleo informal, en el segundo trimestre de 2005 fue “comercio y hoteles”, con el 40.5%, luego los “servicios comunales, sociales y personales” (17.4%), y en tercer lugar la “industria manufacturera” (13.2%). Por género y posición ocupacional, el 53.1% de quienes trabajan en el sector informal son hombres, y el 46.9% son mujeres.

## **2.4 MOVIMIENTO DE SOCIEDADES<sup>2</sup>**

### **2.4.1 Sociedades constituidas**

Durante el primer semestre de 2005 se crearon en la jurisdicción de la Cámara de Comercio de Manizales 134 sociedades, 19 menos que el año anterior, por valor de \$4.683 millones, cifra que representó una caída del 3.1% frente a similar período del año precedente. La anterior tendencia estuvo propiciada por la caída del 91.2% evidenciada en la actividad de hoteles y restaurantes, que de \$1.098 millones reportados en la constitución de cinco sociedades en 2004, cayó a \$97 millones en lo corrido del presente año.

Por el contrario, se debe destacar la trayectoria positiva señalada por las actividades inmobiliarias, empresariales y de alquiler, las cuales consolidaron \$1.248 millones, el 26.6% del total; cifra que superó en 33.7% la alcanzada entre enero y junio de 2004, no obstante que el número de empresas constituidas se redujo en siete. Otros sectores como agricultura,

---

<sup>2</sup> La jurisdicción de la Cámara de Comercio de Manizales incluye 18 municipios del departamento de Caldas.

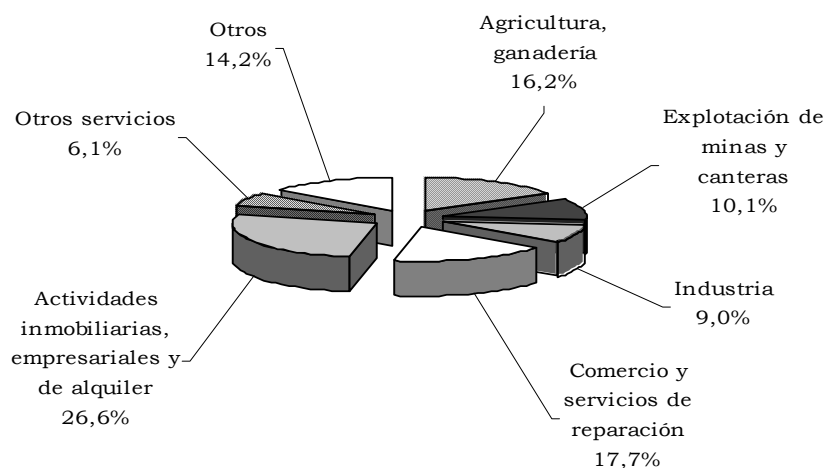
explotación de minas, construcción, educación y servicios sociales y de salud, también registraron avances en el primer semestre del año de estudio.

**Cuadro 2.4.1.1**  
**Caldas. Sociedades constituidas por actividad económica**  
**Primer semestre 2004 - primer semestre 2005**

Actividad económica	Miles de pesos				
	2004		2005		Var. % 05/04
	No.	Valor	No.	Valor	
Total	153	4.834.624	134	4.683.006	-3,1
Agricultura, ganadería, caza y silvicultura	7	381.724	7	759.630	99,0
Pesca	-	-	-	-	(--)
Explotación de minas y canteras	1	40.000	5	472.000	---
Industria	8	133.400	10	420.856	215,5
Electricidad, gas y agua	-	-	-	-	(--)
Construcción	7	74.500	11	175.000	134,9
Comercio y servicios de reparación	44	974.260	31	829.189	-14,9
Hoteles y restaurantes	5	1.097.500	2	97.000	-91,2
Transporte, almacenamiento y comunicaciones	21	573.940	17	220.596	-61,6
Intermediación financiera, seguros	5	87.200	1	1.000	-98,9
Actividades inmobiliarias, empresariales y de alquiler	33	933.400	26	1.247.880	33,7
Administración pública y defensa; seguridad social	2	35.000	-	-	-100,0
Educación	2	14.500	4	75.355	419,7
Servicios sociales y de salud	8	83.500	10	97.500	16,8
Otros servicios	10	405.700	10	287.000	-29,3

Fuente: Cámara de Comercio de Manizales.

**Gráfico 2.4.1.1**  
**Caldas. Distribución porcentual de las sociedades constituidas por actividad económica**  
**Primer semestre 2005**



Fuente: Cámara de Comercio de Manizales.

Otros: Incluye construcción, hoteles y restaurante, transporte y comunicaciones, educación, servicios sociales y de salud.

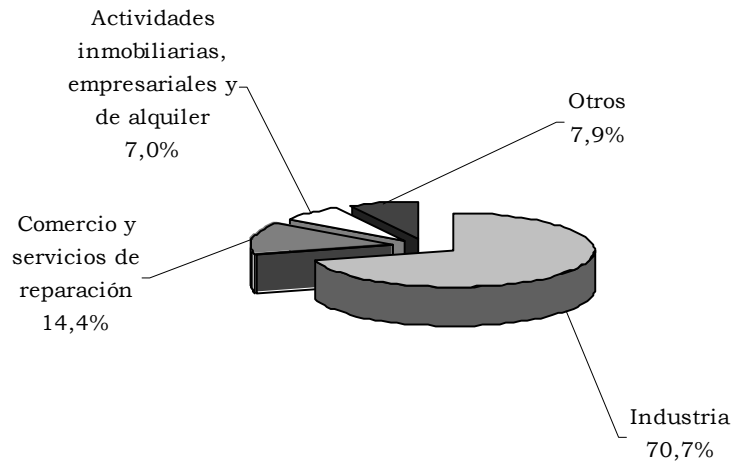
**2.4.2 Sociedades reformadas**

**Cuadro 2.4.2.1  
Caldas. Sociedades reformadas por actividad económica  
Primer semestre 2004 - primer semestre 2005**

Actividad económica	2004		2005		Miles de pesos
	No.	Valor	No.	Valor	Var. % 05/04
Total	19	4.940.149	24	2.918.264	-40,9
Agricultura, ganadería, caza y silvicultura	1	65.000	2	34.900	-46,3
Pesca	-	-	-	-	(-)
Explotación de minas y canteras	-	-	-	-	(-)
Industria	1	25.000	4	2.063.973	---
Electricidad, gas y agua	2	3.812.958	-	-	-100,0
Construcción	1	8.500	2	20.000	135,3
Comercio y servicios de reparación	4	474.274	7	419.186	-11,6
Hoteles y restaurantes	-	-	-	-	(-)
Transporte, almacenamiento y comunicaciones	1	7.500	1	68.000	---
Intermediación financiera, seguros	-	-	-	-	(-)
Actividades inmobiliarias, empresariales y de alquiler	2	121.267	4	204.205	68,4
Administración pública y defensa; seguridad social	-	-	-	-	(-)
Educación	-	-	1	20.000	(-)
Servicios sociales y de salud	1	96.000	-	-	-100,0
Otros servicios	6	329.650	3	88.000	-73,3

Fuente: Cámara de Comercio de Manizales.

**Gráfico 2.4.2.1  
Caldas. Distribución porcentual de las sociedades reformadas por actividad económica  
Primer semestre 2005**



Fuente: Cámara de Comercio de Manizales.

Otros: Incluye agricultura, construcción, transporte y comunicaciones, educación, otros servicios.

Las reformas de capital para el primer semestre del año totalizaron \$2.918 millones, señalando de esta manera una drástica reducción del 40.9%, si se compara con el consolidado del mismo período de 2004, pese a que el número de reformas, 24 en total, superó en cinco las efectuadas en el año anterior; este comportamiento estuvo jalonado por los resultados evidenciados en la actividad de electricidad, gas y agua, la cual en el primer semestre de 2004 había registrado una importante inyección de capital en una empresa de la ciudad por cerca de \$3.800 millones, distorsionando de esta manera la tendencia para el período de análisis. Igualmente, algunos ítems como explotación de minas y canteras, hoteles y restaurantes, intermediación financiera y seguros, no presentaron movimiento; por su parte, agricultura, comercio y otros servicios, disminuyeron su capital suscrito por encima del 10%.

Se debe subrayar el aumento considerable en las reformas de capital del sector industrial, \$2.064 millones, suma que ponderó el 70.7% respecto al total semestral.

### 2.4.3 Sociedades disueltas y liquidadas

#### Cuadro 2.4.3.1

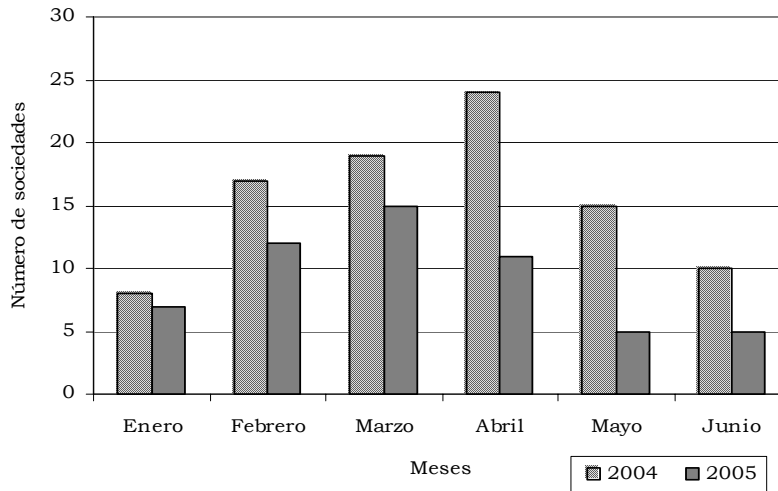
#### Caldas. Sociedades disueltas y liquidadas por actividad económica Primer semestre 2004 - primer semestre 2005

Actividad económica	2004		2005		Var. %
	No.	Valor	No.	Valor	05/04
Total	93	2.089.842	55	5.069.365	142,6
Agricultura, ganadería, caza y silvicultura	7	669.193	5	648.514	-3,1
Pesca	-	-	-	-	(-)
Explotación de minas y canteras	1	40.000	-	-	-100,0
Industria	10	109.770	5	157.676	43,6
Electricidad, gas y agua	-	-	-	-	(-)
Construcción	6	196.280	3	25.100	-87,2
Comercio y servicios de reparación	31	859.539	15	555.788	-35,3
Hoteles y restaurantes	-	-	2	20.000	(-)
Transporte, almacenamiento y comunicaciones	10	22.600	1	140.000	---
Intermediación financiera, seguros	3	20.010	1	2.967.702	---
Actividades inmobiliarias, empresariales y de alquiler	18	86.800	12	400.405	361,3
Administración pública y defensa; seguridad social	1	500	-	-	-100,0
Educación	2	3.150	5	39.200	---
Servicios sociales y de salud	3	67.000	4	94.500	41,0
Otros servicios	1	15.000	2	20.480	36,5

Fuente: Cámara de Comercio de Manizales.

Para el período de análisis, el monto de las sociedades disueltas y liquidadas alcanzó \$5.069 millones, cifra que representó un crecimiento del 142.6% frente al registro del primer semestre de 2004, a pesar de que el número de empresas que hicieron parte de este proceso, 55 en total, se redujo en 40.9% en los primeros seis meses del presente año.

**Gráfico 2.4.3.1**  
**Caldas. Número de sociedades disueltas y liquidadas**  
**Primer semestre 2004 - primer semestre 2005**



Fuente: Cámara de Comercio de Manizales.

El comportamiento negativo percibido en esta variable, fue propiciado por la liquidación de una empresa identificada en la actividad de intermediación financiera y seguros, por un monto de \$2.968 millones, el cual representó el 58.6% del valor total.

De otro lado, es importante reseñar el menor número de sociedades liquidadas en el sector comercio y servicios de reparación, que de 31 empresas disueltas entre enero y junio de 2004 pasó a 15 en similar lapso del año en curso, involucrando un capital de \$556 millones que representó una desaceleración del 35.9%.

#### **2.4.4 Capital neto suscrito**

Según el reporte de la Cámara de Comercio de Manizales, el capital neto suscrito en sociedades durante el primer semestre de 2005 fue de \$2.532 millones, cifra que comparada con el mismo periodo del año anterior observó una caída del 67.1%, cuando las inversiones alcanzaron \$7.685 millones. Las actividades con mayor disminución fueron: intermediación financiera, al reportar cifras negativas como efecto de la liquidación de una sociedad por una cifra cercana a los \$3.000 millones, como se mencionó anteriormente; electricidad, gas y agua; hoteles y restaurantes; transporte, almacenamiento y comunicaciones; servicios sociales y de salud y otros servicios, observando descensos en cada uno de ellos que superaron el 50%.

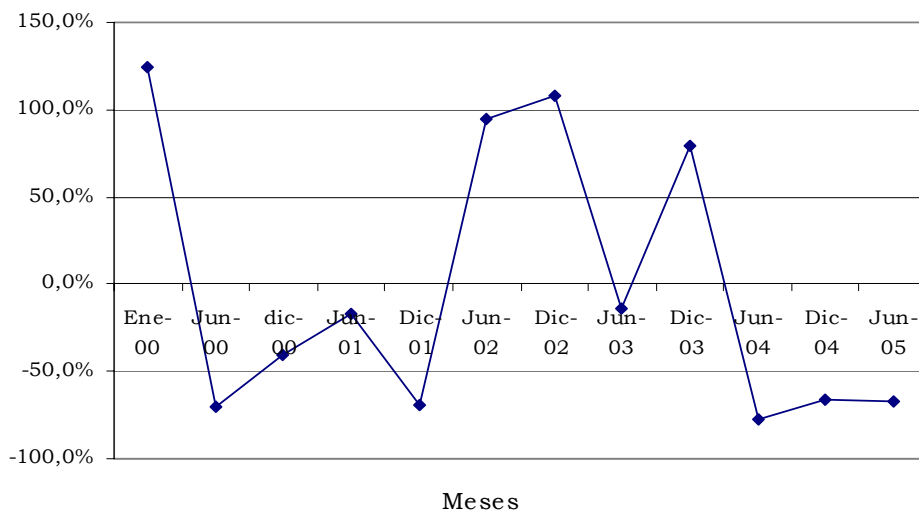
**Cuadro 2.4.4.1**  
**Caldas. Capital neto suscrito por actividad económica**  
**Primer semestre 2004 - primer semestre 2005**

Actividad económica	2004	2005	Miles de pesos
			Var. % 05/04
Total	7.684.931	2.531.905	-67,1
Agricultura, ganadería, caza y silvicultura	-222.469	146.016	(-)
Pesca	-	-	(-)
Explotación de minas y canteras	-	472.000	(-)
Industria	48.630	2.327.153	---
Electricidad, gas y agua	3.812.958	-	(-)
Construcción	-113.280	169.900	(-)
Comercio y servicios de reparación	588.995	692.587	17,6
Hoteles y restaurantes	1.097.500	77.000	-93,0
Transporte, almacenamiento y comunicaciones	558.840	148.596	-73,4
Intermediación financiera, seguros	67.190	-2.966.702	(-)
Actividades inmobiliarias, empresariales y de alquiler	967.867	1.051.680	8,7
Administración pública y defensa; seguridad social	34.500	-	(-)
Educación	11.350	56.155	394,8
Servicios sociales y de salud	112.500	3.000	-97,3
Otros servicios	720.350	354.520	-50,8

Fuente: Cámara de Comercio de Manizales.

Pese a lo anterior, en el período de referencia la actividad industrial reportó un importante avance al consolidar una inversión neta de \$2.327 millones, producto de las reformas efectuadas en cuatro empresas manufactureras; a este comportamiento positivo se unieron las actividades inmobiliarias, empresariales y de alquiler y comercio y servicios de reparación, que en conjunto sumaron \$1.745 millones.

**Gráfico 2.4.4.1**  
**Caldas. Comportamiento del capital neto suscrito**  
**Enero 2000 - junio 2005**



Fuente: Cámara de Comercio de Manizales.

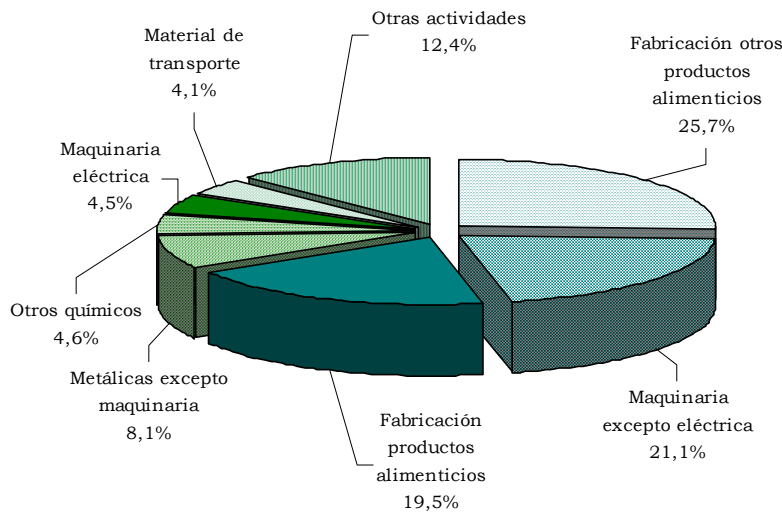
## 2.5 SECTOR EXTERNO

### 2.5.1 Exportaciones no tradicionales

Las exportaciones no tradicionales con origen en el departamento de Caldas entre el primer semestre de 2004 y el primer semestre de 2005 registraron un incremento de 74.4%, al pasar en valores FOB de US\$ 76.3 millones a US\$ 133.1 millones, con una contribución a la variación del valor total del país de 1.4 puntos porcentuales, la cual a su vez presentó un aumento de 27.8%, participando el mencionado departamento con el 2.6%

**Gráfico. 2.5.1.1**

**Caldas. Participación de las exportaciones no tradicionales registradas en valores FOB, según clasificación CIU Rev. 2 Primer semestre 2005<sup>p</sup>**



Fuente: DANE - DIAN Cálculos: DANE.

<sup>p</sup>= Cifras provisionales.

Dicho comportamiento obedeció fundamentalmente a que la agrupación *fabricación de otros productos alimenticios* pasó de US\$ 10.585 a US\$ 34.201.849 contribuyendo a la variación total con 44.8 puntos porcentuales, alcanzando a representar entre enero y junio de 2005, el 25.7% de las ventas al exterior de Caldas. Sin embargo, cabe advertir que esta enorme diferencia obedece al hecho de que a partir de enero de 2005, el DANE establece una nueva metodología de procesamiento de la información relacionada con estadísticas de café, utilizando los registros reportados a través del sistema de declaración electrónica SYGA de la DIAN, reemplazando de esta manera los reportes directos de la Federación

Nacional de Cafeteros, los cuales antes no permitían desagregaciones de orden territorial e incluían el café procesado con el trillado<sup>3</sup>.

Otras agrupaciones que contribuyeron al mayor valor exportado durante el primer semestre de 2005 en Caldas, fueron: *fabricación de productos alimenticios y metálicas excepto maquinaria*, las cuales presentaron incrementos de 89.9% y 30.0%, aportando conjuntamente 19.3 puntos porcentuales a la variación total. También se destacan *otros minerales no metálicos, material de transporte y otros químicos*, con incrementos de 81.9%, 15.9% y 13.2%, agrupaciones que contribuyeron a la variación total con 3.9 puntos porcentuales (ver gráfico 2.5.1.1).

Según países de destino, Venezuela se mantiene como el principal comprador de los productos originarios de Caldas, ya que durante el primer semestre de 2005, las ventas hacia ese país se incrementaron en un 42.7% y su contribución a la variación total fue de 15.8 puntos porcentuales con una participación del 30.3%. Sin embargo, Estados Unidos fue el que más jalonó las exportaciones caldenses entre enero y junio del presente año al incrementarse en 272.4% y contribuir con 23.1 puntos porcentuales, aunque esta situación también puede estar influida por el cambio metodológico antes mencionado, en donde solo a partir de enero de 2005, el DANE incluye a nivel territorial las exportaciones de café procesado, que antes reportaba de manera global para todo el país la Federación Nacional de Cafeteros.

Por su parte, en tercero y cuarto lugar se ubican Ecuador y México, que conjuntamente aportaron 6.6 puntos al incremento del valor total exportado por el departamento. También se destaca el aumento de las exportaciones con destino a la República Checa y a Rusia, los cuales contribuyeron con 6.6 y 6.2 puntos porcentuales a la variación del valor total exportado (ver cuadro 2.5.1.1 y gráfico 2.5.1.2).

Los productos de Caldas que más se exportaron a Venezuela, durante el primer semestre de 2005 correspondieron a las agrupaciones: *maquinaria excepto eléctrica y fabricación productos alimenticios*, con participaciones de 45.0% y 22.7%, en tanto que hacia Estados Unidos le correspondieron: *fabricación productos alimenticios y fabricación de otros productos alimenticios*, con participaciones de 44.1% y 32.6%.

---

<sup>3</sup> También se presenta diferencia entre la cifra de exportaciones no tradicionales correspondiente al primer semestre de 2004 publicada en el ICER a septiembre de ese año, US\$ 69.836.136 y US\$ 76.322.935 publicada en la presente edición, debido a que el primer resultado tiene el carácter de preliminar, en la medida en que el proceso de consolidación departamental es dispendioso y requiere de verificaciones posteriores sobre el verdadero origen de las mercancías, ya que en varias ocasiones el declarante omite la marcación de la correspondiente casilla, viéndose el DANE en aras de la oportunidad, inicialmente abocado a asignar dichas exportaciones a "origen departamental desconocido".



**Cuadro 2.5.1.1**

**Caldas. Exportaciones no tradicionales registradas en valores FOB, según países de destino  
Primer semestre 2004 - primer semestre 2005<sup>p</sup>**

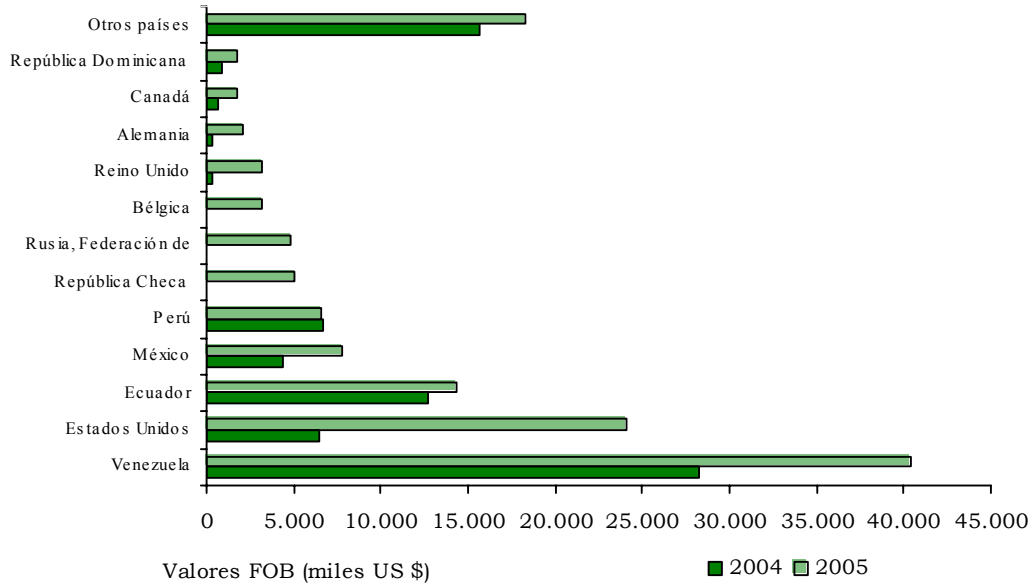
País	FOB US\$		Participación %		Variación %	Contribución var. %
	2004	2005	2004	2005		
Total	76.322.935	133.136.426	100,0	100,0	74,4	74,4
Venezuela	28.299.048	40.385.391	37,1	30,3	42,7	15,8
Estados Unidos	6.477.316	24.119.717	8,5	18,1	272,4	23,1
Ecuador	12.714.726	14.363.004	16,7	10,8	13,0	2,2
México	4.357.383	7.745.530	5,7	5,8	77,8	4,4
Perú	6.627.517	6.515.543	8,7	4,9	-1,7	-0,1
República Checa	-	5.006.003	0,0	3,8	---	6,6
Rusia, Federación de	39.631	4.768.058	0,1	3,6	---	6,2
Bélgica	-	3.189.668	0,0	2,4	---	4,2
Reino Unido	324.640	3.158.195	0,4	2,4	872,8	3,7
Alemania	321.413	2.131.620	0,4	1,6	563,2	2,4
Canadá	603.597	1.772.702	0,8	1,3	193,7	1,5
República Dominicana	891.513	1.708.629	1,2	1,3	91,7	1,1
Otros países	15.666.151	18.272.367	20,5	13,7	16,6	3,4

Fuente: DANE - DIAN Cálculos: DANE.

<sup>p</sup>= Cifras provisionales.

**Gráfico 2.5.1.2**

**Caldas. Exportaciones no tradicionales registradas en valores FOB, según países de destino  
Primer semestre 2004 - primer semestre 2005<sup>p</sup>**



Fuente: DANE - DIAN Cálculos: DANE.

<sup>p</sup>= Cifras provisionales.

### 2.5.2 Importaciones

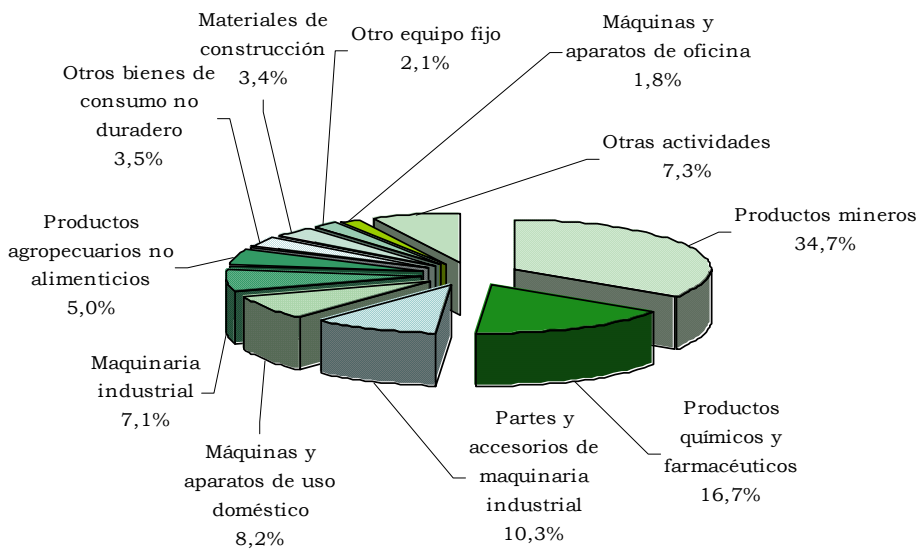
En 14.9% se incrementaron las importaciones de Caldas, entre el primer semestre de 2004 y el primer semestre de 2005, al pasar en valores CIF de US\$ 72.7 millones a US\$ 83.6 millones, contribuyendo con 0.1 puntos porcentuales al aumento total observado en el país, que fue de 29.7%, participando el mencionado departamento con el 0.8% en las compras de mercancías por parte de Colombia al resto del mundo.

La agrupación *productos mineros*, fue la que más contribuyó en Caldas al incremento del valor total importado, al aportar 7.2 puntos porcentuales a la variación total pasando de representar el 32.6% entre enero y junio de 2004 al 34.7% en similar periodo de 2005. En segundo lugar se destacaron los *productos químicos farmacéuticos*, cuyo aporte al incremento total fue de 4.9 puntos porcentuales elevando su participación del 14.3% al 16.7%.

Otra de las agrupaciones que influyó dentro mayor valor importado en el periodo de análisis, fue: *partes y accesorios de maquinaria industrial*, con un incremento de 25.0% y contribución a la variación total de 2.4 puntos porcentuales (gráfico 2.5.2.1).

**Gráfico 2.5.2.1**

**Caldas. Participación de las importaciones registradas en valores CIF, según clasificación CUODE Primer semestre 2005<sup>P</sup>**



Fuente: DIAN. Cálculos DANE.  
<sup>P</sup>= Cifras provisionales.

Las agrupaciones cuya disminución en el valor importado presentó el mayor impacto negativo entre los dos semestres analizados fueron: *maquinaria*

industrial, máquinas y aparatos de uso doméstico, y productos alimenticios, con descensos de 29.1%, 64.0% y 14.0%, las cuales restaron 6.1 puntos porcentuales a la variación total.

**Cuadro 2.5.2.1**

**Caldas. Importaciones registradas en valores CIF, según países de origen**

**Primer semestre 2004 - primer semestre 2005<sup>p</sup>**

Países	CIF US \$		Participación %		Variación %	Contribución var. %
	2004	2005	2004	2005		
Total	72.748.492	83.624.033	100,0	100,0	14,9	14,9
Venezuela	13.977.440	18.891.395	19,2	22,6	35,2	6,8
México	16.797.983	10.995.433	23,1	13,1	-34,5	-8,0
China	5.138.592	8.101.517	7,1	9,7	57,7	4,1
Estados Unidos	6.539.228	7.111.625	9,0	8,5	8,8	0,8
Brasil	2.456.749	5.641.182	3,4	6,7	129,6	4,4
Ecuador	2.218.708	3.663.578	3,0	4,4	65,1	2,0
España	3.194.835	3.518.114	4,4	4,2	10,1	0,4
Reino Unido	1.336.019	3.349.952	1,8	4,0	150,7	2,8
Chile	3.045.360	3.342.505	4,2	4,0	9,8	0,4
Corea, República de	2.328.033	3.015.323	3,2	3,6	29,5	0,9
Alemania	3.852.124	2.967.713	5,3	3,5	-23,0	-1,2
Resto países	11.863.422	13.025.696	16,3	15,6	9,8	1,6

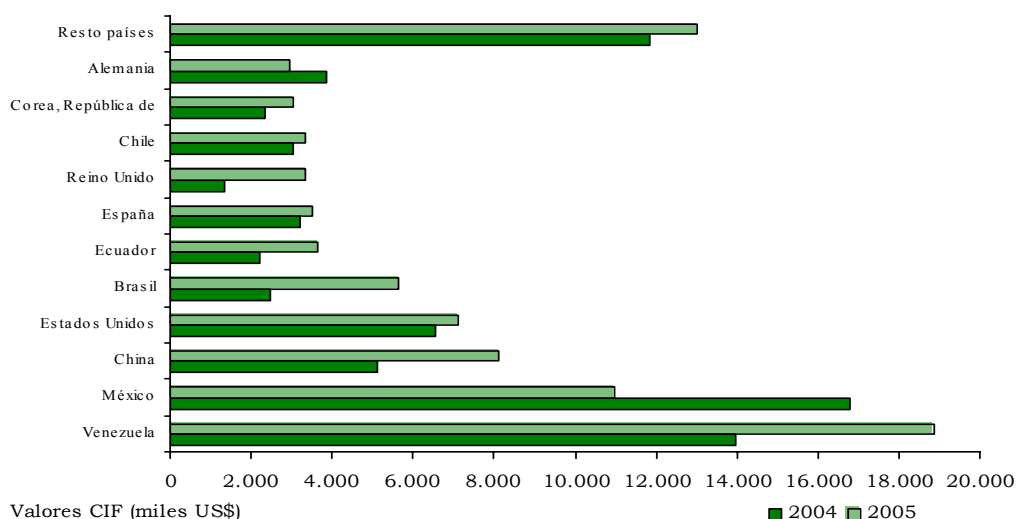
Fuente: DIAN. Cálculos DANE.

<sup>p</sup> Cifras provisionales.

**Gráfico 2.5.2.2**

**Caldas. Importaciones registradas, según países de origen**

**Primer semestre 2004 - primer semestre 2005<sup>p</sup>**



Fuente: DIAN. Cálculos DANE.

<sup>p</sup>= Cifras provisionales.

Según países de origen, Venezuela, Brasil y China, fueron los de mayor contribución al incremento de las importaciones entre los semestres analizados, las cuales aumentaron en 35.2%, 129.6% y 57.7% con aportes de 6.8, 4.4 y 4.1 puntos porcentuales a la variación total. Por su parte, México disminuyó en 34.5% sus ventas a Caldas, pasando del primero al segundo lugar, bajando su participación del 23.1% al 13.1% y restándole 8.8 puntos porcentuales a la variación del valor total importado (ver cuadro 2.5.2.1 y gráfico 2.5.2.2).

Finalmente, las importaciones desde Venezuela que presentaron la mayor participación entre enero y junio de 2005 fueron: *productos mineros* (82.7%), y *productos químicos farmacéuticos* (13.6%), en tanto que desde Brasil los que más participaron fueron: *partes y accesorios de maquinaria industrial* (56.0%), *máquinas y aparatos de oficina* (10.3%), y *productos mineros* (8.3%).

## 2.6 ACTIVIDAD FINANCIERA

### 2.6.1 Captaciones del sistema financiero

#### Cuadro 2.6.1.1

#### Caldas. Saldos de las captaciones del sistema financiero Junio 2004 - junio 2005

Concepto	Millones de pesos		
	Saldos a junio		Var. % anual
	2004	2005	
Total sistema <sup>1</sup>	915.398	978.722	6,9
Depósitos en cuenta corriente bancaria	179.769	183.027	1,8
Certificados de depósito a término	342.108	353.405	3,3
Depósitos de ahorro	388.872	438.343	12,7
Cuentas de ahorro especial	4.058	3.355	-17,3
Certificados de ahorro en valor real	591	592	0,2

Fuente: Superintendencia Bancaria.

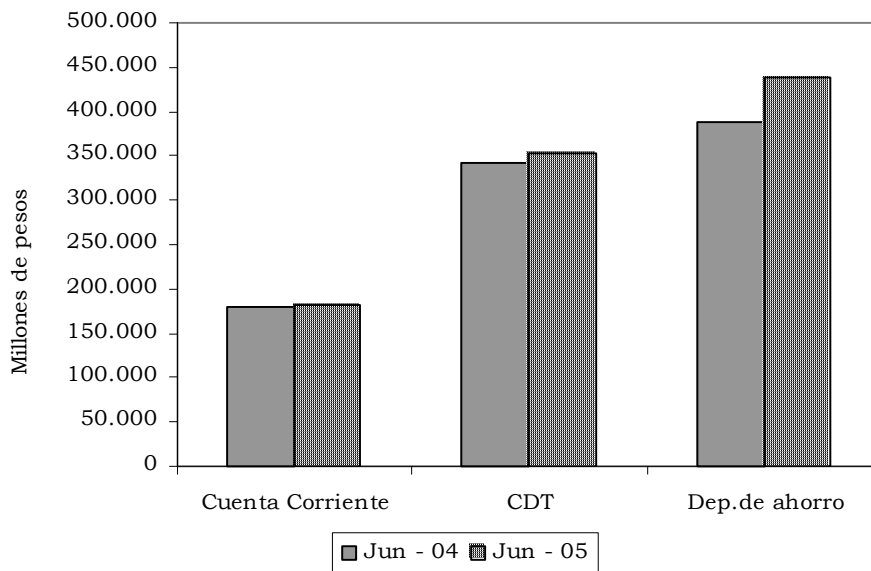
<sup>1</sup> Incluye Bancos Comerciales, Compañías de Financiamiento Comercial y Corporaciones Financieras.

Al finalizar el primer semestre de 2005 el saldo de las captaciones de las entidades financieras del departamento de Caldas se ubicó en \$978.722 millones, registrando un crecimiento del 6.9% con respecto a junio de 2004.

La anterior variación fue explicada por la importante dinámica evidenciada en el saldo de los depósitos de ahorro que al sumar \$438.343 millones, no sólo ponderaron el 44.8% dentro del total captado, sino que señalaron un avance anualizado del 12.7%, como respuesta a la disposición mostrada por los usuarios del sistema financiero hacia este tipo de cuentas. En menor proporción avanzaron los certificados de depósito a término, 3.3%, manteniendo la participación lograda en junio de 2004, cuando alcanzaron

el 37.4% del total, resultado de la confianza que generan estas inversiones al público en general, a pesar de su baja rentabilidad.

**Gráfico 2.6.1.1**  
**Caldas. Evolución de las principales captaciones del sistema financiero**  
**Junio 2004 - junio 2005**



Fuente: Superintendencia Bancaria.

Por último, los depósitos en cuenta corriente bancaria sumaron \$183.027 millones, registrando una tasa de crecimiento del 1.8% respecto a junio de 2004. Estas cuentas, destinadas en su mayoría a la banca corporativa, asumieron el 18.7% dentro del valor consolidado por el sistema en el compendio departamental.

**2.6.2 Cartera del sistema financiero**

El monto de la cartera de créditos (incluye cartera vigente y vencida) reportado por los bancos comerciales y las compañías de financiamiento comercial en Caldas, ascendió a \$792.550 millones al cierre de junio de 2005, evidenciando un avance nominal anualizado del 24.5%. El importante crecimiento se manifestó en cada uno de sus componentes, con excepción de la cartera hipotecaria que se redujo al finalizar el primer semestre del presente año.

Por modalidades, la cartera de créditos comerciales, \$406.932 millones, representó el 51.3% del total colocado, superando en 4.1 puntos porcentuales la participación registrada en junio de 2004, mientras que su expansión anualizada alcanzó el 35.4%. En su orden le siguieron los créditos de consumo, \$224.154 millones, los cuales se incrementaron en 42.1% frente a los resultados del año inmediatamente anterior. Igualmente,

los microcréditos (otorgados a los pequeños empresarios con saldos no superiores a los 25 salarios mínimos legales vigentes), aunque sólo pesaron el 2.9% del total, mostraron un destacado desarrollo dentro del sector al crecer a una tasa del 75.4%.

**Cuadro 2.6.2.1**  
**Caldas. Saldos de la cartera del sistema financiero<sup>1</sup>**  
**Junio 2004 - junio 2005**

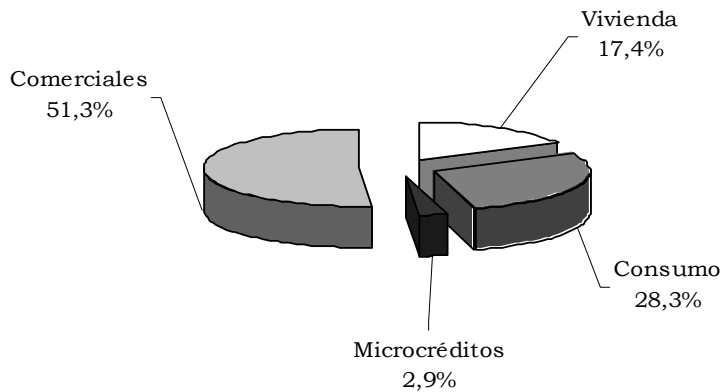
Concepto	Millones de pesos		
	Saldos a junio		Var. % anual
	2004	2005	
Total sistema <sup>2</sup>	636.604	792.550	24,5
Créditos de vivienda	164.960	138.166	-16,2
Créditos de consumo	157.718	224.154	42,1
Microcréditos	13.281	23.298	75,4
Créditos comerciales	300.645	406.932	35,4

Fuente: Superintendencia Bancaria.

<sup>1</sup> Incluye cartera vigente y vencida.

<sup>2</sup> Incluye Bancos Comerciales y Compañías de Financiamiento Comercial.

**Gráfico 2.6.2.1**  
**Caldas. Distribución porcentual de la cartera por tipo de crédito**  
**Junio 2005**



Fuente: Superintendencia Bancaria.

Contrario a la anterior tendencia, la cartera de créditos dirigida a la adquisición de vivienda, observó un retroceso del 16.2% al sumar \$138.166 millones, panorama que ha sido reiterativo en los últimos años, ante las

mayores exigencias por parte de los proveedores de este tipo de desembolsos.

Como lo demuestran los anteriores resultados, los establecimientos financieros en el compendio departamental, han realizado en los últimos años intensivas campañas dirigidas a fortalecerse dentro del mercado crediticio, a través de portafolios que combinan tanto las operaciones de captación como de colocación de recursos.

## 2.7 SITUACION FISCAL

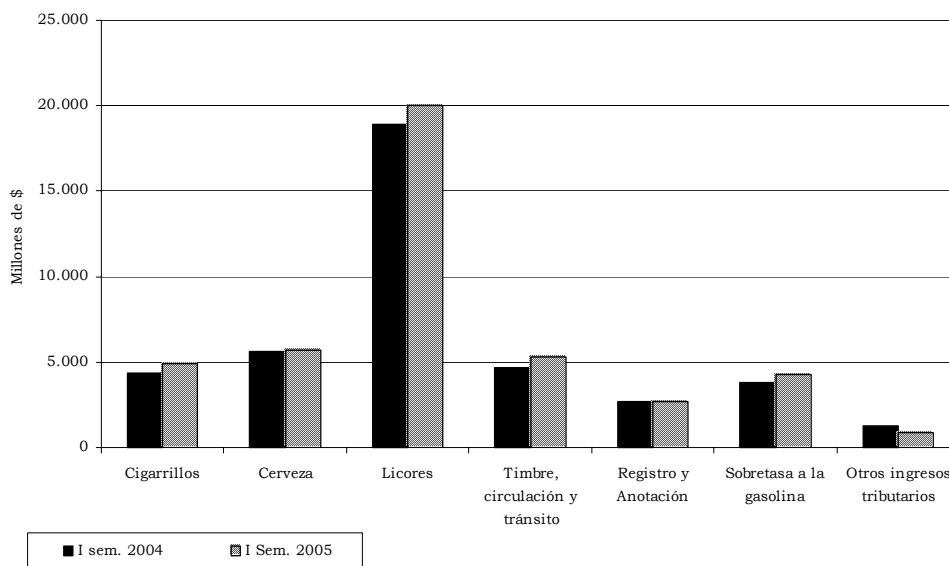
### 2.7.1 Gobierno central departamental

#### 2.7.1.1 Ingresos

Durante el primer semestre de 2005 las finanzas del gobierno central del departamento de Caldas registraron ingresos corrientes por \$109.457.2 millones, con un aumento del 3.5% si se compara con igual semestre de 2004; este escaso resultado estuvo influenciado por la disminución del 3.9% de las transferencias recibidas de la nación que sumaron \$61.103.1 millones, rubro que además aportó el 55.8% del total. Por el contrario, los ingresos no tributarios presentaron un buen comportamiento al crecer 429.6%, sin embargo su peso no es significativo.

#### Gráfico 2.7.1.1.1

**Caldas. Estructura de los ingresos tributarios del gobierno central departamental  
Primer semestre 2004 - primer semestre 2005**



Fuente: Secretaría de Hacienda del departamento de Caldas.  
p: Cifras provisionales.

En el caso de los tributarios la evolución alcanzó el 6.0%, debido a que los licores, el principal componente de este grupo, aumentó 5.7%, motivado por la baja en las ventas internas de la destilería local, especialmente las realizadas en los departamentos vecinos; no obstante, se destacaron otros rubros como los impuestos de cigarrillos y timbre y circulación y tránsito con variaciones frente a igual semestre del año anterior de 12.4% y 13.8%, en su orden.

#### 2.7.1.2 Gastos

Al finalizar el mes de junio de 2005 los gastos corrientes de este ente territorial totalizaron \$94.973.5 millones, que si se compara con similar periodo de 2004 representaron un incremento del 14.0%, evolución muy superior a la observada en los ingresos corrientes, que como ya se mencionó anteriormente sólo alcanzó el 3.5%; no obstante, la entidad reportó un superávit corriente de \$14.483.7 millones.

La mayor dinámica de los gastos corrientes durante este primer semestre fue explicada básicamente por dos conceptos: en primer lugar, las erogaciones destinadas a la atención de las personas de menores recursos en lo referente a salud y bienestar, valores que se registran en el rubro “gastos en especie pero no en dinero” sumaron \$9.030.5 millones con un aumento del 269.7%; y en segundo lugar los pagos por transferencias que mostraron un incremento del 36.3% por concepto de parafiscales destinados a las entidades descentralizadas del orden nacional y de recursos enviados a las entidades del orden departamental. Los demás gastos no tuvieron una variación apreciable, como es el caso de la remuneración al trabajo, 6.1%; mientras que los concernientes al consumo de bienes y servicios y los intereses cancelados por deuda pública decrecieron en 11.4% y 10.4%, en su orden.

Otro aspecto relevante se refiere a los gastos de inversión que alcanzaron \$5.753,4 millones, con una evolución del 50.6% frente a junio de 2004, siendo el sector de infraestructura vial el más favorecido, gracias al plan implementado por la administración en la recuperación de las carreteras intermunicipales del Departamento.

### **2.7.2 Gobierno central municipal**

#### 2.7.2.1 Ingresos

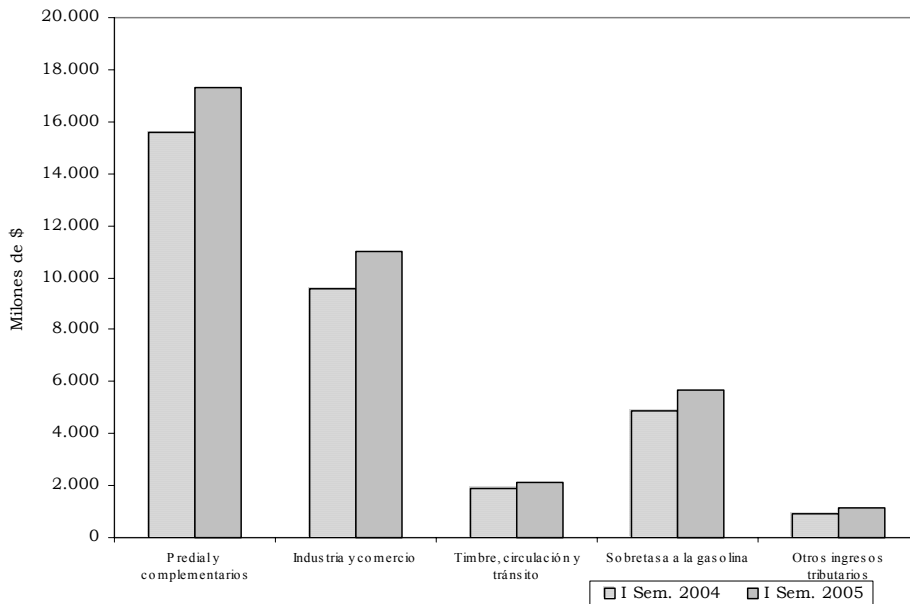
La situación fiscal del municipio de Manizales al finalizar el primer semestre de 2005 fue positiva, si se tiene en cuenta que los ingresos corrientes superaron los del año anterior en 13.5% al situarse en \$96.257.8 millones, como resultado del buen comportamiento de todos los componentes.

Es así como los ingresos tributarios totalizaron \$37.246.4 millones con un incremento del 13.2%, destacándose predial y la sobreesa a la gasolina,



gracias, en el primero de ellos a las campañas de recuperación de cartera que adelanta la administración local, luego del atraso en los pagos respectivos por parte de los contribuyentes presentados en periodos anteriores; y en el segundo tributo, su crecimiento está ligado con los aumentos que ha tenido el precio de la gasolina, lo cual se convierte en mayores ingresos para la administración municipal. También se destacaron las transferencias recibidas de la nación por valor de \$51.385.9 millones, que representó una variación de 13.1%, y los ingresos percibidos por utilidades de entidades financieras del orden municipal por \$5.052.3 millones con un aumento del 14.4%, frente al año inmediatamente anterior.

**Gráfico 2.7.2.1.1**  
**Manizales. Composición de los ingresos tributarios del gobierno central municipal**  
**Primer semestre 2004 - primer semestre 2005**



Fuente: Secretaría de Hacienda del Municipio de Manizales.  
 p: Cifras provisionales.

### 2.7.2.2 Gastos

En lo que respecta a los gastos se tienen dos situaciones diferentes, por un lado los gastos corrientes presentaron una reducción del 11.9%, mientras que los pagos por inversión registraron una dinámica importante al sumar \$11.411.8 millones con un crecimiento del 59.3%, recursos que fueron dirigidos en buena parte a la infraestructura vial de la ciudad capital y la parte rural en el mejoramiento de caminos y carreteras de penetración.

En los gastos corrientes la disminución evidenciada, 11.9%, durante el primer semestre, se explica por el cambio de contratación en el gasto al

pasar de un periodo anual a trimestral, por esta razón se observan disminuciones en las compras de bienes y servicios, 47.0%, las referentes al régimen subsidiado, 32.9%, y los gastos en especie pero no en dinero, 11.5%; lo anterior no quiere decir que la atención por parte de la administración local a las personas de menores recursos haya desmejorado.

### 2.7.3 Comportamiento de la deuda pública

#### Cuadro 2.7.3.1

#### Caldas<sup>1</sup>. Saldo de la deuda pública interna por entidades Junio 2004 - junio 2005

Entidad	Millones de pesos		
	Saldos a junio		Var. % 05/04
	2004	2005	
Total	108.893	124.431	14,3
Gobierno central departamental	19.240	33.598	74,6
Gobierno central municipal de Manizales	65.413	67.138	2,6
Resto de municipios	12.234	10.710	-12,5
Subtotal entidades	12.006	12.985	8,2
Aguas de Manizales	7.916	6.449	-18,5
Empocaldas	3.090	3.723	20,5
Emtelsa	1.000	2.813	181,3

Fuente: Contraloría General del Departamento de Caldas y balances de las entidades públicas.

<sup>1</sup> = Incluye al Gobierno Central Departamental, 27 municipios y tres entidades descentralizadas.

El saldo de la deuda de las 31 entidades del sector público no financiero que conforman la muestra analizada en el departamento de Caldas, consolidó \$124.431 millones a junio de 2005, monto que frente a similar corte del año anterior, evidenció un aumento del 14.3%.

El anterior comportamiento fue propiciado por el avance del 74.6% registrado en el Gobierno Central Departamental, al sumar \$33.598 millones, como efecto de la consecución de nuevos empréstitos encaminados al cumplimiento del plan de desarrollo 2004 - 2007, donde se destacan, entre otros, los programas tendientes a impulsar los distritos agroindustriales, el turismo regional y el mejoramiento de la malla vial a cargo de este Departamento.

Por su parte, el municipio de Manizales a pesar de señalar un leve incremento anualizado en sus compromisos del 2.6%, sigue siendo el ente público con el mayor volumen de deuda dentro del sector al cifrar \$67.138 millones, cuantía que representó el 54.0% del total. De igual manera, Emtelsa S.A. mostró un avance del 181.3% en sus compromisos, al contratar bajo la modalidad del leasing un crédito para la adquisición de 13.440 líneas telefónicas. En tanto, Empocaldas S.A., empresa que suministra los servicios de agua potable y alcantarillado en algunos

municipios de Caldas, registró un saldo de \$3.723 millones, 20.5% superior al observado en junio de 2004, destinación asignada a la construcción y remodelación de algunas de sus sedes administrativas.

**Cuadro 2.7.3.2**  
**Caldas<sup>1</sup>. Saldo de la deuda pública municipal**  
**Junio 2004 - junio 2005**

Municipio	Millones de pesos		
	Saldos a junio de:		Var. % 05/04
	2004	2005	
Total	12.234	10.710	-12,5
Aguadas	252	246	-2,4
Anserma	-	-	(-)
Aranzazu	105	66	-37,1
Belalcázar	64	373	482,8
Chinchiná	4.057	3.417	-15,8
Filadelfia	187	173	-7,5
La Dorada	2.857	2.215	-22,5
La Merced	-	-	(-)
Manzanares	294	199	-32,3
Marmato	35	7	-80,0
Marquetalia	117	228	94,9
Marulanda	-	-	(-)
Neira	-	-	(-)
Norcasia	-	-	(-)
Pácora	502	396	-21,1
Palestina	646	580	-10,2
Pensilvania	248	190	-23,4
Riosucio	57	3	-94,7
Risaralda	-	-	(-)
Salamina	-	1.117	(-)
Samaná	35	-	-100,0
San José	25	8	-68,0
Supía	673	453	-32,7
Victoria	11	4	-63,6
Villamaría	1.675	759	-54,7
Viterbo	394	276	-29,9

Fuente: Contraloría General de Caldas.

<sup>1</sup> = No incluye Manizales.

Contrario a las anteriores tendencias, el saldo de deuda pública consolidada del resto de municipios de Caldas a junio de 2005, advirtió un desaceleración anualizada del 12.5% al sumar \$10.710 millones; esta conducta favorable es el reflejo del saneamiento fiscal que han venido realizando estas administraciones desde años atrás. No obstante, Salamina que no presentaba deuda pública en junio de 2004 adquirió recursos con el sistema financiero por \$1.117 millones, a fin de adelantar bajo el amparo de la Ley 550 la reestructuración administrativa del municipio.

**2.7.4 Recaudo de impuestos nacionales por tipo****Cuadro 2.7.4.1****Caldas. Recaudo de impuestos nacionales por tipo  
Primer semestre 2004 - primer semestre 2005**

Millones de pesos

Trimestre	Total	Renta	IVA	Retefuente	Aduana	Otros <sup>1</sup>
<b>2004</b>						
Total	149.992	36.192	39.987	67.927	5.546	339
Enero	29.871	634	14.684	13.994	557	2
Febrero	16.056	5.218	242	9.629	964	3
Marzo	25.408	714	12.895	10.585	1.193	21
Abril	30.510	17.172	514	11.480	1.135	209
Mayo	27.731	3.929	11.148	11.365	1.222	67
Junio	20.416	8.525	504	10.875	475	37
<b>2005</b>						
Total	153.215	30.071	42.962	71.771	8.286	124
Enero	31.471	221	14.416	16.145	684	5
Febrero	16.036	5.220	340	9.474	994	8
Marzo	26.164	474	13.358	10.898	1.429	6
Abril	26.993	12.816	711	11.692	1.769	5
Mayo	31.424	3.882	13.497	11.969	2.060	16
Junio	21.127	7.458	640	11.594	1.351	85
<b>Var. % <sup>2</sup></b>						
Total	2,1	-16,9	7,4	5,7	49,4	-63,4
Enero	5,4	-65,1	-1,8	15,4	22,7	160,0
Febrero	-0,1	0,0	40,5	-1,6	3,1	184,4
Marzo	3,0	-33,6	3,6	3,0	19,7	-73,5
Abril	-11,5	-25,4	38,3	1,8	55,8	-97,6
Mayo	13,3	-1,2	21,1	5,3	68,6	-76,4
Junio	3,5	-12,5	26,9	6,6	184,6	127,2

Fuente: DIAN Seccional Manizales.

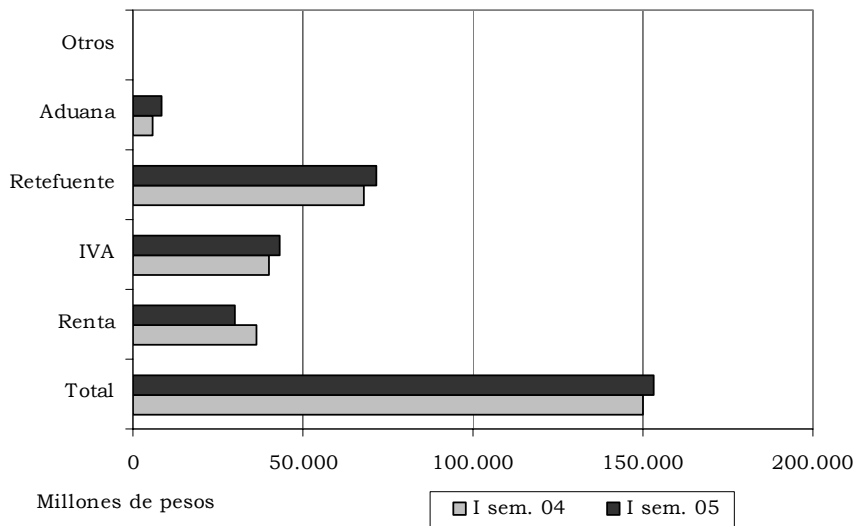
<sup>1</sup> Incluye errados y recaudos por sanciones independientes.<sup>2</sup> Las variaciones porcentuales corresponden al comparativo de las cifras de cada mes de 2005 frente a iguales resultados de 2004.

El recaudo total de impuestos nacionales realizado por la DIAN de Manizales en el departamento de Caldas durante el primer semestre de 2005, señaló un ligero incremento del 2.1% respecto a los resultados de similar lapso del año precedente, al consolidar \$153.215 millones. El agotamiento tributario señalado se localizó en los recursos provenientes del impuesto a la renta, los cuales disminuyeron el 16.9%, como efecto de los altos recaudos registrados en 2004 y los menores resultados exhibidos en buena parte de la economía departamental entre enero y junio del mismo año, hecho que produjo un efecto regresivo en el dinamismo de este impuesto declarado y recaudado en los meses de análisis.

A su vez, otros componentes impositivos presentaron mejores resultados; es así como el impuesto a las ventas alcanzó un incremento anualizado a junio de 2005 del 7.4%, mientras la retención en la fuente avanzó 5.7%, superando la inflación causada en el periodo; ambos rubros representaron el 74.9% del consolidado general.

Por su parte, el recaudo por concepto de aduanas o impuestos externos, tuvo un desarrollo del 49.4%, reflejándose en ello la dinámica del comercio exterior caldense, fomentado básicamente por las importaciones, transacciones que se han visto favorecidas por la revaluación del peso en lo corrido del año, lo que puede facilitar una posible reconversión industrial, que mejore las condiciones de competitividad de los productos caldenses en el exterior.

**Grafico 2.7.4.1**  
**Caldas. Recaudo de impuestos nacionales por tipo**  
**Primer semestre de 2004 - primer semestre 2005**



Fuente: DIAN. Manizales.

## 2.8 SECTOR REAL

### 2.8.1 Agricultura

#### 2.8.1.1 Café

Según datos suministrados por el Comité Departamental de Cafeteros de Caldas, durante los seis primeros meses del presente año el pronóstico de la cosecha cafetera para el Departamento, se situó en 2.3 millones de arrobas de café pergamino seco -@ c.p.s-, volumen que frente a los resultados del primer semestre de 2004 avanzó 5.6%, cumpliendo de esta manera las

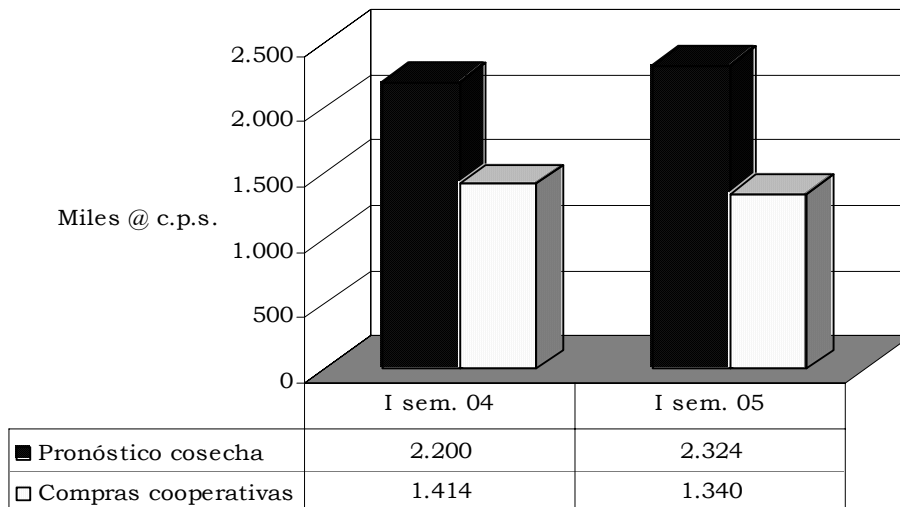
expectativas que se tenían ante la favorable situación climática en la región y los resultados productivos de zonas renovadas en años anteriores.

**Cuadro 2.8.1.1.1**  
**Caldas. Pronóstico de la cosecha cafetera, compras cooperativas, precio promedio interno y externo**  
**Primer semestre 2004 - primer semestre 2005**

Periodo	Miles de arrobas café pergamino seco		Precio promedio	
	Pronóstico cosecha	Compras cooperativas	Interno (pesos) arroba c.p.s.	Externo (dólares) centavos por libra
I semestre 2004	2.200	1.414	34.432	77,0
I semestre 2005	2.324	1.340	49.113	124,1
Var. % I sem 05/04	5,6	-5,2	42,6	61,2

Fuente: Comité Departamental de Cafeteros de Caldas.

**Grafico 2.8.1.1.1**  
**Caldas. Pronóstico de la cosecha cafetera y compras cooperativas**  
**Primer semestre 2004 - primer semestre 2005**



Fuente: Comité Departamental de Cafeteros de Caldas.

No fue así la situación reportada por las diferentes cooperativas adscritas al gremio en cuanto a las compras de café, al pasar de 1.4 millones de @ de c.p.s. entre enero - junio de 2004 a 1.3 millones en similar lapso de 2005, percibiendo una reducción anualizada del 5.2%. De esta manera continuó la tendencia que se traía a finales del año 2004, donde los compradores particulares, ante las expectativas del mercado internacional, han intervenido con mayor intensidad en la comercialización interna del grano,

hecho corroborado con la pérdida de participación del sistema cooperativo en este tipo de negociaciones, el cual se redujo para este semestre 6.6 puntos porcentuales, al colocarse en el 57.7% del total producido.

Como uno de los factores a destacar en el periodo de análisis, se encuentra la evolución de la cotización internacional del café colombiano, al pasar de un promedio de 77.0 centavos de dólar la libra entre enero-junio de 2004 a 124.1 centavos de dólar la libra en 2005, significando un avance del 61.2%. Lo anterior repercutió en el precio interno del grano, al promediar \$49.113 la @ de c.p.s. en el primer semestre del presente año, 42.6% superior a la valoración del año anterior. Sin embargo, según lo exponen los agremiados, el efecto positivo que podría traer el fortalecimiento del grano en el mercado externo, se ha visto opacado por la intensa revaluación del peso colombiano frente al dólar.

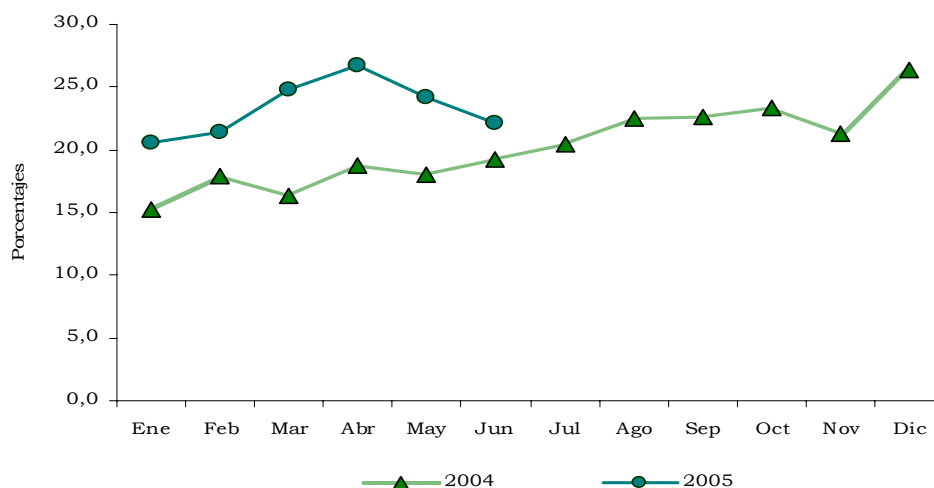
Respecto a la renovación de cafetales, el Comité de Cafeteros continúa incentivando esta práctica a través de la entrega de fertilizantes por hectárea renovada y sembrada en cultivos de pancoger (maíz, frijol, tomate), a lo que se sumó la renovación de cafetales tradicionales con ciclos productivos bajos. Como resultado de esta política institucional, entre enero y junio de 2005 se integraron a este programa en el compendio departamental 2.703 hectáreas, representando un aumento semestral del 2.7%.

### 2.8.5 Sacrificio de ganado

#### 2.8.5.1 Ganado vacuno

##### Gráfico 2.8.5.1.1

**Caldas<sup>1</sup>. Participación de las hembras en el sacrificio de ganado vacuno, por meses Enero 2004 - junio 2005**



Fuente: DANE.

<sup>1</sup> = Incluye información de los municipios de Manizales, Chinchiná y La Dorada.

**Cuadro 2.8.5.2.1****Caldas<sup>1</sup>. Sacrificio de ganado vacuno y porcino, por sexo, cabezas y peso, según semestres y trimestres****Enero 2004 - junio 2005**

Periodo	Vacuno						Porcino					
	Total		Machos		Hembras		Total		Machos		Hembras	
	Cabezas	Toneladas	Cabezas	Toneladas	Cabezas	Toneladas	Cabezas	Toneladas	Cabezas	Toneladas	Cabezas	Toneladas
2004	103.947	45.765	82.935	37.452	21.012	8.313	52.038	5.004	35.480	3.373	16.558	1.630
I semestre	51.395	22.674	42.368	19.105	9.027	3.569	24.647	2.387	17.008	1.618	7.639	769
I trimestre	25.100	11.312	20.982	9.685	4.118	1.627	12.283	1.194	8.515	810	3.768	384
II trimestre	26.295	11.361	21.386	9.420	4.909	1.941	12.364	1.193	8.493	808	3.871	385
II semestre	52.552	23.091	40.567	18.347	11.985	4.744	27.391	2.617	18.472	1.755	8.919	861
III trimestre	25.685	11.168	20.081	8.963	5.604	2.204	12.933	1.239	8.633	822	4.300	417
IV trimestre	26.867	11.923	20.486	9.384	6.381	2.540	14.458	1.378	9.839	933	4.619	445
I semestre 2005	54.787	24.284	41.956	19.153	12.831	5.131	23.637	2.287	17.115	1.653	6.522	634
I trimestre	26.521	11.928	20.590	9.506	5.931	2.422	11.933	1.146	8.423	814	3.510	332
II trimestre	28.266	12.356	21.366	9.647	6.900	2.709	11.704	1.141	8.692	839	3.012	302

Fuente: DANE.

<sup>1</sup> = Incluye información de los municipios de Manizales, Chinchiná y La Dorada.

El sacrificio de ganado vacuno en Caldas<sup>4</sup> durante el primer semestre de 2004 y similar período de 2005 presentó una variación de 6.6%, al pasar de 51.395 a 54.787 cabezas. Para el total de los 63 municipios investigados por el DANE a nivel nacional, el incremento fue de 1.4%.

El número de machos sacrificados mostró un descenso de 1.0%, al disminuir de 42.368 a 41.956 cabezas, en tanto que el de las hembras aumentó de 9.027 a 12.831 cabezas, lo que significó un incremento de 42.1%. Como puede observarse en el gráfico 2.8.5.1.1, la participación de las hembras en el sacrificio de vacuno en el primer semestre de 2005 como indicador de retención ganadera, estuvo por encima del registrado en el primer semestre de 2004, al pasar del 17.6% al 23.4%.

El peso en pie del ganado sacrificado en el primer semestre de 2005 mostró un aumento de 1.610 toneladas frente al primer semestre de 2004, debido fundamentalmente al incremento del 43.8% de esa variable en las hembras.

Del total de ganado vacuno sacrificado en 63 municipios del país, durante el primer semestre del año 2005 (1.033.696 cabezas), Bogotá D.C., Galapa (sacrifica para el consumo en Barranquilla), Medellín, Bucaramanga, Montería, Villavicencio, Envigado, La Dorada, Cali, Ibagué, Manizales y Villa del Rosario fueron las ciudades donde se registró el mayor sacrificio, aportando en conjunto con el 66.7%.

Manizales, Chinchiná y La Dorada contribuyeron a la variación total con el 0.33%, participando con el 5.3% frente al total nacional.

<sup>4</sup> Incluye los municipios de Manizales, Chinchiná y La Dorada.



Si se observa la variación del índice de precios al consumidor de la carne de res, durante el primer semestre de 2005, éste alcanzó un incremento de 8.55% mientras que el primer semestre de 2004 su variación fue de 4.91%.

#### 2.8.5.2 Ganado porcino

El sacrificio de porcinos entre enero - junio de 2004 y 2005 presentó en Caldas una disminución de 4.1%, ya que de 24.647 pasó a 23.637 cabezas. De igual manera el peso total descendió un 4.2%, al variar de 2.387 a 2.287 toneladas.

Para el mismo período, el número de porcinos machos sacrificados registró un aumento de 0.6% y su peso total el 2.2%. A su vez, el número de hembras disminuyó el 14.6% y el peso total en 17.5% (ver cuadro 2.8.5.2.1).

Finalmente cabe anotar que el índice de precios al consumidor de la carne de cerdo en Manizales presentó un aumento de 3.95% entre enero y junio del presente año frente al 5.53% acumulado durante el primer semestre de 2004.

### 2.8.6 Sector de la construcción

#### 2.8.6.1 Stock de vivienda

##### Cuadro 2.8.6.1.1

##### Caldas. Stock de vivienda, por cabecera y resto, según tipo de tenencia Enero 2004 - junio 2005

Periodo	Total				Cabecera				Resto			
	Total	Propias	Arrendadas	Otro	Total	Propias	Arrendadas	Otro	Total	Propias	Arrendadas	Otro
2004												
I trimestre	233.824	140.008	72.240	21.576	165.588	97.416	63.287	4.885	68.236	42.592	8.953	16.691
II trimestre	234.144	140.198	72.348	21.598	165.851	97.570	63.388	4.893	68.293	42.628	8.960	16.705
III trimestre	234.449	140.380	72.450	21.619	166.098	97.716	63.482	4.900	68.351	42.664	8.968	16.719
IV trimestre	234.746	140.557	72.549	21.640	166.338	97.857	63.574	4.907	68.408	42.700	8.975	16.733
2005												
I trimestre	235.068	140.748	72.658	21.662	166.603	98.013	63.675	4.915	68.465	42.735	8.983	16.747
II trimestre	235.383	140.936	72.764	21.683	166.861	98.165	63.774	4.922	68.522	42.771	8.990	16.761

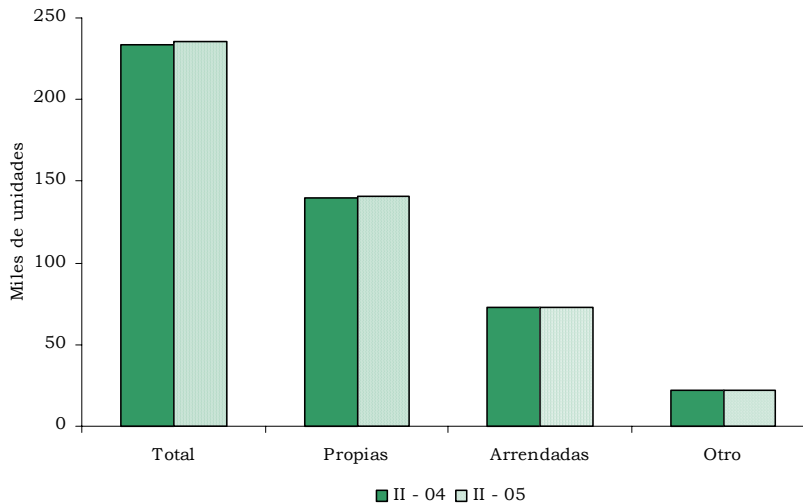
Fuente: DANE.

De acuerdo con la investigación realizada por el DANE, el número estimado de viviendas en Caldas al finalizar el segundo trimestre de 2005, fue de 235.383 unidades, lo que equivale a un incremento del 0.5% con relación a similar período de 2004.

Acorde con la distribución espacial de la población, mientras en las cabeceras municipales del departamento se concentra el 70.9%, 166.861

viviendas, en el resto (área rural más corregimientos) se encuentran ubicadas el 29.1% (68.522).

**Gráfico 2.8.6.1.1**  
**Caldas. Stock de viviendas, por tipo de tenencia**  
**Segundo trimestre 2004 - segundo trimestre 2005**



Fuente: DANE.

Por tipo de tenencia, el 59.9% de las viviendas son propias, 30.9% arrendadas y 9.2% están bajo otro tipo de ocupación. En la cabecera se presenta una estructura similar, 58.8% propias, 38.2% arrendadas y 2.9% otro tipo de ocupación, mientras que en el resto la vivienda propia participa con el 62.4%, seguida por la de otro tipo de ocupación con el 24.5% y en tercer lugar las arrendadas con el 13.1% (cuadro y gráfico 2.8.6.1.1).

### 2.8.6.3 Índice de costos de la construcción

Durante el primer semestre de 2005, el índice de costos de construcción de vivienda (ICCV) registró en Manizales un incremento de 2.91%; inferior en 5.89 puntos porcentuales, con respecto al primer semestre de 2004, cuando alcanzó un aumento de 8.80%. A su vez, mientras la variación del IPC en esta ciudad entre enero y junio del presente año fue de 3.94%, el incremento del ICCV se ubicó 1.03 puntos porcentuales por debajo.

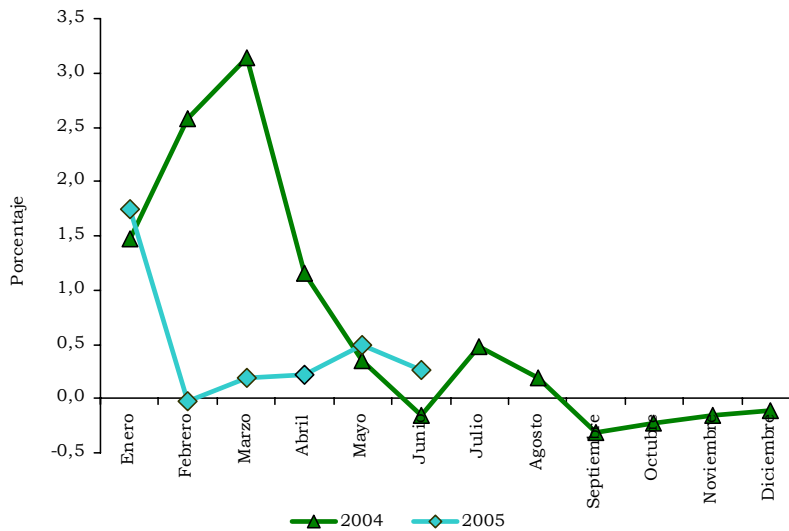
Según los tipos de vivienda, se presentaron en los primeros seis meses de 2005 variaciones por debajo de las registradas en el primer semestre de 2004, así: la unifamiliar aumentó en 3.33%, inferior en 4.78 puntos porcentuales, en tanto que en la multifamiliar su aumento fue de 2.61%, inferior en 6.70 puntos porcentuales.

**Cuadro 2.8.6.3.1**  
**Manizales. Variación porcentual del ICCV, por tipo y grupos de costos, según semestres y trimestres**  
**Enero 2004 - junio 2005**

Período	Porcentajes					
	Total	Vivienda		Grupos de Costos		
		Unifamiliar	Multifamiliar	Materiales	Maquinaria y equipo	Mano de obra
2004	8,67	7,85	9,27	9,21	11,68	6,81
I semestre	8,80	8,11	9,31	9,65	8,27	6,81
I trimestre	7,35	6,82	7,74	7,68	7,95	6,45
II trimestre	1,35	1,21	1,45	1,83	0,30	0,34
II semestre	-0,12	-0,25	-0,04	-0,40	3,15	-
III trimestre	0,36	0,38	0,35	0,31	3,36	-
IV trimestre	-0,48	-0,62	-0,38	-0,70	-0,20	-
I semestre 2005	2,91	3,33	2,61	1,66	2,82	6,10
I trimestre	1,90	2,02	1,81	0,47	0,96	5,66
II trimestre	0,99	1,28	0,79	1,18	1,84	0,41

Fuente: DANE.

**Gráfico 2.8.6.3.1**  
**Manizales. Variación porcentual del ICCV, por meses**  
**Enero 2004 - junio 2005**



Fuente: DANE.

Por grupos de costos, en el primer semestre de 2005 el mayor incremento se dio en la *mano de obra* (6.10%), con una participación en la variación total del índice de 56,71%, seguido por la *maquinaria y equipo* (2.82%), y una participación de 4.60%, y el menor crecimiento le correspondió a los *materiales* (1.66%), con una incidencia relativa de 38.69% (ver cuadro 2.8.6.3.1).

Al analizar el comportamiento de los índices de costos de los insumos básicos que más se destacaron en el primer semestre de 2005 por sus alzas y mayor incidencia en la variación del ICCV en el grupo de materiales se encuentran: ladrillos con un incremento de 16.17% y una participación porcentual al aumento del índice total de 14.04 y pinturas, maderas y tejas con incrementos de 8.06%, 9.34% y 11.60%, los cuales participaron conjuntamente al aumento del índice total en un 18.38%. Por su parte, los principales productos que presentaron las mayores variaciones negativas y a su vez las que más influyeron en el bajo aumento del ICCV fueron: cemento gris (-31.45%), hierros y aceros (-1.07%), restándole el 16.42% de la participación en la variación total.

Para el grupo de mano de obra el índice de ayudante se incrementó en 7.34% y el de oficial en 4.91%, siendo las que más influyeron en el aumento del ICCV en Manizales, al participar con el 61.71% del incremento total del índice durante el primer semestre de 2005.

En el grupo de maquinaria y equipo sobresale el alquiler de andamios con un incremento de 14.72% y una participación porcentual de 2.05.

A nivel nacional, el aumento del ICCV en los primeros semestres de 2004 y 2005 pasó de 8.07% a 2.93%, con una diferencia de -5.14 puntos porcentuales. Durante el primer semestre de 2005 las ciudades que estuvieron por encima del incremento del país fueron: Popayán (3.71%), Armenia (3.68%), Cali (3.49%), Bogotá D.C. (3.31%) y Medellín (3.16%), las que se situaron por debajo fueron: Manizales (2.91%), Ibagué (2.88%), Pereira (2.71%), Neiva (2.23%), Barranquilla (2.02%), Cúcuta (1.78%), Pasto (1.13%), Cartagena (0.47%), Santa Marta (0.32%) y Bucaramanga (-0.36%).

En los últimos doce meses, junio 2004 - junio 2005, la variación del ICCV en Manizales mostró un descenso de 7.32 puntos porcentuales frente a similar período 2003 - 2004, al pasar de un incremento de 10.10% a 2.78%. A nivel nacional durante los mismos períodos los aumentos fueron de 10.09% a 2.76% con una diferencia de -7.33 puntos porcentuales.

#### 2.8.6.6 Licencias de construcción

El área por construir según licencias, entre enero y junio de 2004 y similar período de 2005, en el Departamento de Caldas registró una variación de 78.5%, al ascender de 77.920 m<sup>2</sup> a 139.099 m<sup>2</sup>. Asimismo, el área con destino a vivienda se incrementó en 55.6%, al pasar de 66.983 m<sup>2</sup> a 104.236 m<sup>2</sup>, disminuyendo su participación de 86.0% a 74.9% respecto al área total aprobada (cuadro y gráfico 2.8.6.6.1).

**Cuadro 2.8.6.6.1**  
**Caldas<sup>1</sup>. Número de licencias de construcción y**  
**área por construir, según semestres y trimestres**  
**Enero 2004 - junio 2005<sup>P</sup>**

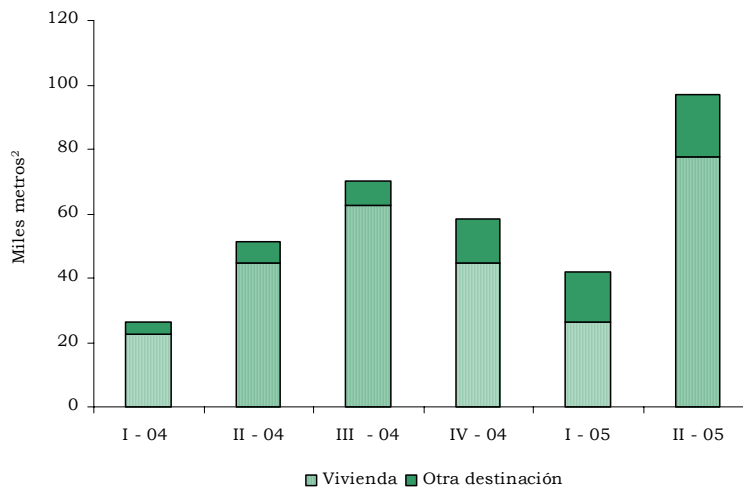
Periodos	No. Licencias		Área por construir (m <sup>2</sup> )	
	Total	Vivienda	Total	Vivienda
Total 2004	681	588	206.439	174.320
I semestre	316	273	77.920	66.983
I trimestre	151	133	26.459	22.374
II trimestre	165	140	51.461	44.609
II semestre	365	315	128.519	107.337
III trimestre	199	173	70.294	62.647
IV trimestre	166	142	58.225	44.690
I semestre 2005	349	293	139.099	104.236
I trimestre	145	122	42.041	26.546
II trimestre	204	171	97.058	77.690

Fuente: DANE.

<sup>1</sup>= Comprende los municipios de Manizales, La Dorada y Villamaría.

<sup>P</sup>= Cifras provisionales.

**Gráfico 2.8.6.6.1**  
**Caldas<sup>1</sup>. Áreas por construir, por tipo, según licencias**  
**Enero 2004 - junio 2005<sup>P</sup>**



<sup>1</sup>= Comprende los municipios de Manizales, La Dorada y Villamaría.

<sup>P</sup>= Cifras provisionales.

Fuente: DANE.

Para el nivel nacional, el área aprobada entre ambos semestres analizados, mostró un crecimiento de 11.0%, donde los departamentos que más contribuyeron a esta variación total fueron: Antioquia y Córdoba con 6.1 y

4.4 puntos porcentuales, seguido por Valle del Cauca, Bolívar, Magdalena y Caldas, que sumaron, en conjunto, 5.2 puntos porcentuales. Por su parte, Bogotá y Tolima presentaron las principales disminuciones al restar 2.2 y 2.0 puntos porcentuales.

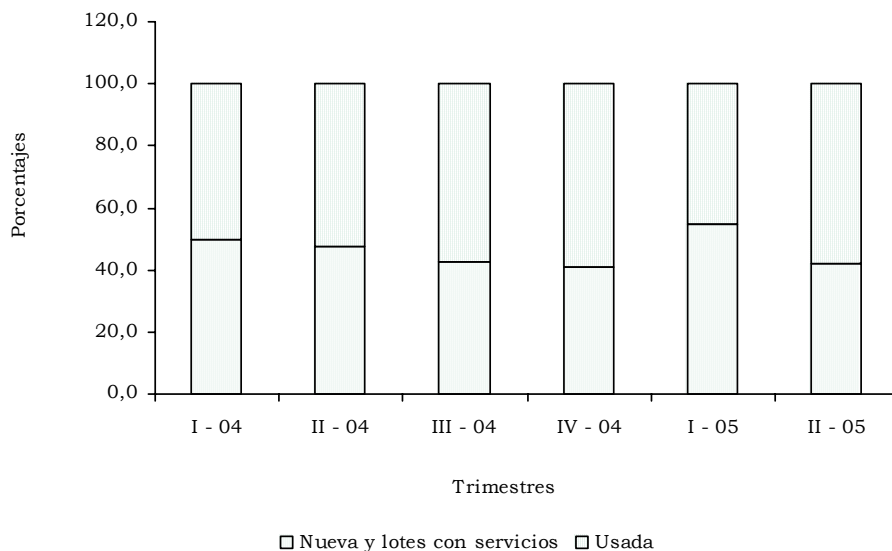
Durante el período julio de 2004 y junio de 2005 en el Departamento de Caldas, el área aprobada alcanzó los 267.618 m<sup>2</sup> de los cuales el 79.1% fue con destino a vivienda, y de ésta a su vez el 26.8% fue para vivienda de interés social. Esto significa, que de 2.597 unidades de vivienda licenciadas, en los últimos doce meses hasta junio, 1.186, el 45.7% correspondían a VIS.

Según el destino de la construcción, en el primer semestre de 2005, después de vivienda, en segundo orden se destaca el área aprobada para bodega (9.0%), comercio (6.1%), educación (3.7%), y hotel (2.6%).

#### 2.8.6.7 Financiación de vivienda

##### Gráfico 2.8.6.7.1

**Caldas. Distribución relativa de los créditos otorgados para vivienda, según modalidad Enero 2004 - junio 2005**



Fuente: DANE.

P= Cifras provisionales.

Durante el segundo trimestre de 2005, el sistema financiero en Caldas desembolsó créditos para la compra de vivienda por valor de \$7.189 millones, de los cuales el 42.1% (\$3.029 millones) fueron otorgados para compra de vivienda nueva y lotes con servicios y el 57.9% (\$4.160 millones) para vivienda usada (ver gráfico 2.8.6.7.1). Mientras que a precios corrientes, el incremento en el monto total con respecto al segundo trimestre

de 2004 fue del 46.4%, a precios constantes<sup>5</sup> entre los mismos trimestres señalados se registró un crecimiento de 42.4%.

**Cuadro 2.8.6.7.1**  
**Caldas. Valor de los créditos individuales para compra de vivienda usada, nueva y lotes con servicio, según períodos Enero 2004 - junio 2005<sup>P</sup>**

Trimestres	Caldas		Manizales		Resto	
	Unidades	Valor en millones \$	Unidades	Valor en millones \$	Unidades	Valor en millones \$
Total 2004	746	19.660	626	16.373	120	3.287
I semestre	338	8.725	312	8.048	26	677
I trimestre	158	3.813	147	3.526	11	287
II trimestre	180	4.912	165	4.522	15	390
II semestre	408	10.935	314	8.325	94	2.610
III trimestre	205	5.523	177	4.647	28	876
IV trimestre	203	5.412	137	3.678	66	1.734
I semestre 2005	419	12.770	372	11.370	47	1.400
I trimestre	192	5.581	170	4.974	22	607
II trimestre	227	7.189	202	6.396	25	793

Fuente: DANE.

<sup>P</sup> Cifras provisionales.

Entre abril - junio de 2005, el monto de los créditos otorgados para compra de vivienda de interés social fue de \$1.453 millones, de los cuales \$337 millones fueron para compra de vivienda nueva y lotes con servicios, con una participación de 23.2%, así: \$119 millones con subsidio y \$218 millones sin subsidio, en tanto que para compra de vivienda usada la participación alcanzó el 76.8% y un monto total de \$1.116 millones.

Al revisar el monto de los créditos a precios corrientes, otorgados en este departamento, en el primer semestre del año en curso, se puede observar que pasa de \$8.725 millones a \$12.770 millones, correspondiéndole a la vivienda nueva y lotes con servicios una participación del 47.7% y a la vivienda usada 52.3% (ver cuadro 2.8.6.7.1).

La cuantía de los créditos otorgados en la capital del Departamento representaron el 92.2% durante el primer semestre de 2004 y el 89.0% en similar período de 2005. Respecto al total nacional, entre enero y junio del presente año, Caldas se benefició con el 1.7% de los créditos para vivienda nueva y usada.

<sup>5</sup> Año base 1994.

## 2.8.7 Transporte

### 2.8.7.1 Transporte público urbano de pasajeros

#### Cuadro 2.8.7.1.1

#### Manizales. Movimiento de transporte urbano de pasajeros, por trimestres, según tipo de servicio Primer trimestre 2004 - segundo trimestre 2005

Tipo de vehículo	2004 (Trimestres)					2005 (Trimestres)		
	Total	I	II	III	IV	Total	I	II
Promedio mensual de vehículos afiliados								
Buses	105	99	101	106	111	100	97	103
Busetas	702	711	709	699	690	682	677	686
Micros	87	86	87	88	89	89	89	89
Promedio diario de vehículos en servicio								
Buses	88	84	85	90	94	86	83	88
Busetas	581	591	586	580	568	565	555	575
Micros	74	75	72	75	75	75	74	75
Pasajeros transportados (miles)								
Buses	14.123	3.170	3.392	3.656	3.905	8.520	4.298	4.222
Busetas	60.492	15.571	14.987	15.069	14.865	27.379	13.611	13.768
Micros	5.455	1.347	1.326	1.394	1.388	2.729	1.360	1.369

Fuente: DANE.

Durante el primer trimestre de 2005 el promedio mensual de vehículos afiliados (buses, busetas y micros), en Manizales, presentó una disminución de 3.8% respecto a similar período de 2004, en tanto que entre el segundo trimestre de 2004 y el segundo trimestre de 2005 se registró una variación de -2.1%, al pasar de 897 a 878 vehículos.

El porcentaje de utilización de vehículos para el primer trimestre del presente año fue de 82.5% y para el segundo trimestre de 84.1%, éste último superior en 1.3 puntos porcentuales con similar período de 2004 cuando alcanzó el 82.8%.

Por tipo de vehículo, las busetas en servicio aunque mantuvieron la mayor participación en los dos primeros trimestres de 2004, disminuyeron levemente en similares períodos de 2005 ya que de 78.9% pasaron a constituir el 77.9%, los buses mostraron un leve incremento en su parque automotor de 1.6% entre los segundos trimestres de 2004 y 2005 pasando su participación de 11.4% a 11.9%, en tanto que los micros contribuyeron con el 9.7% y 10.2%, respectivamente.

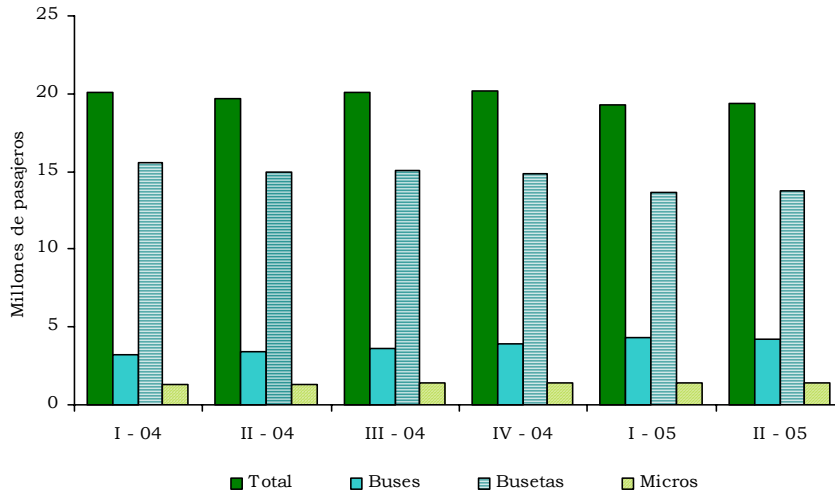
El número de pasajeros movilizados en Manizales, tanto durante el primer trimestre como en el segundo de 2005, estuvo alrededor de los 19.3 millones, en donde al culminar el primer semestre de este mismo año el 22.1% de los pasajeros se transportó en buses, el 70.9% en busetas y el



7.1% en micros. Esto implicó una disminución del 2.9% entre enero y junio de 2005 respecto a similar período de 2004 (ver cuadro y gráfico 2.8.7.1.1).

**Gráfico 2.8.7.1.1**

**Manizales. Número de pasajeros transportados en buses, busetas y micros, por trimestres  
Primer trimestre 2004 - segundo trimestre 2005**



Fuente: DANE.

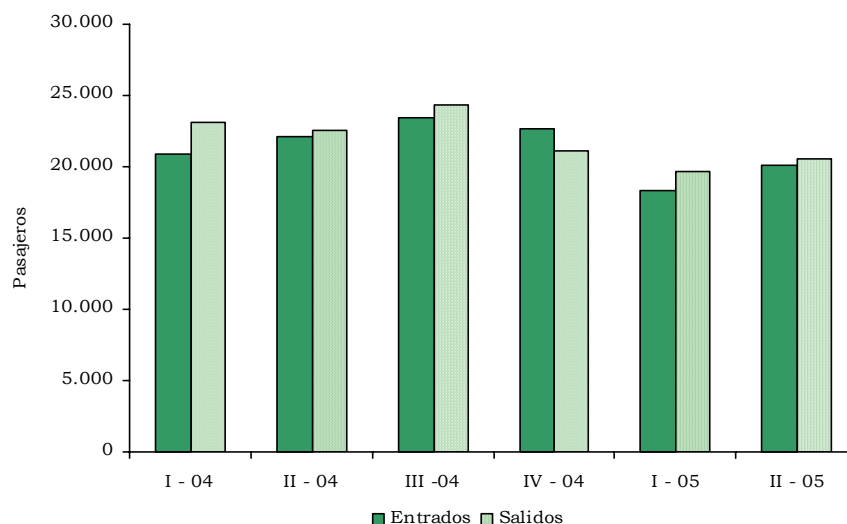
Los indicadores de productividad mensual por vehículo para el primer trimestre de 2005 fueron: 17.262 pasajeros movilizados por bus, 8.175 por buseta y 6.126 por microbús - colectivo, mientras que durante el segundo trimestre en promedio cada bus movilizó cerca de 15.992 pasajeros, las busetas 7.982 y los micros 6.084. Para el segundo trimestre de 2004 los promedios fueron en su orden de: 13.297, 8.526 y 6.137.

**2.8.7.2 Transporte aéreo de pasajeros y de carga**

Al observar el movimiento aéreo de pasajeros en el Aeropuerto La Nubia de Manizales durante el primero y el segundo trimestre de 2005 y su comparación con similares períodos de 2004, se presentó un descenso en el número de viajeros entrados del 12.6% y de 9.1%. Asimismo, el número de pasajeros que salieron disminuyó el 14.9% entre los primeros trimestres y el 9.0% entre los segundos (ver gráfico 2.8.7.2.1).

En los mismos períodos la carga entrada registró una disminución de 2.2% entre el primer trimestre de 2004 y el primer trimestre de 2005 y un incremento de 17.0% entre los segundos trimestres de los años antes señalados. A su vez, la carga salida registró un descenso de 21.1% entre enero y marzo de 2004 y similar trimestre de 2005, mientras que entre los segundos trimestres bajó 3.8% (ver cuadro 2.8.7.2.1 y gráfico 2.8.7.2.2).

**Gráfico 2.8.7.2.1**  
**Manizales. Movimiento aéreo de pasajeros, por trimestres**  
**Primer trimestre 2004 - segundo trimestre 2005<sup>P</sup>**



Fuente: Unidad Administrativa Especial de la Aeronáutica Civil.  
<sup>P</sup>= Cifras provisionales.

**Cuadro 2.8.7.2.1**  
**Manizales. Movimiento aéreo de pasajeros y carga, según trimestres**  
**Primer trimestre 2004 - segundo trimestre 2005<sup>P</sup>**

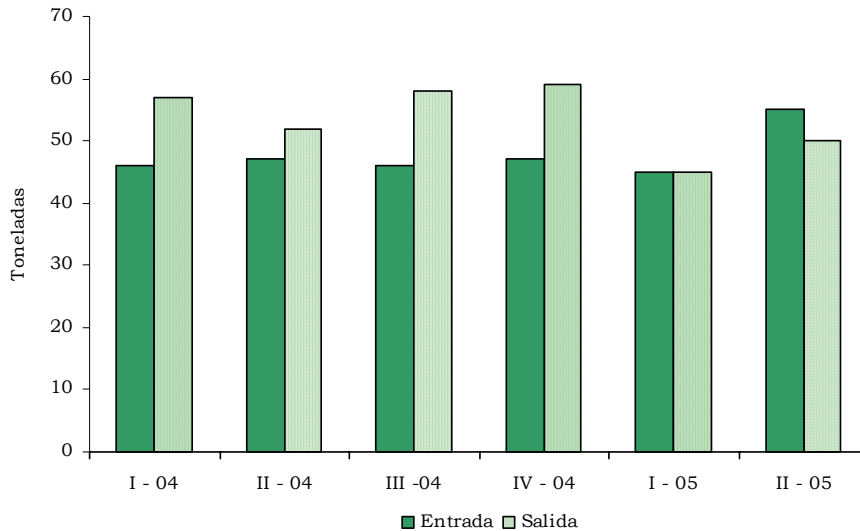
Periodo	Pasajeros		Carga (toneladas)	
	Entrados	Salidos	Entrada	Salida
2004	89.118	91.138	186	226
I semestre	43.003	45.685	93	109
I trimestre	20.935	23.080	46	57
II trimestre	22.068	22.605	47	52
II semestre	46.115	45.453	93	117
III trimestre	23.452	24.359	46	58
IV trimestre	22.663	21.094	47	59
I semestre 2005	38.352	40.212	100	95
I trimestre	18.293	19.646	45	45
II trimestre	20.059	20.566	55	50

<sup>P</sup>= Cifras provisionales.

Fuente: Unidad Administrativa Especial de la Aeronáutica Civil.

A nivel nacional tanto los pasajeros entrados como salidos entre los distintos aeropuertos del país, registraron un incremento del 2004 al 2005 de 5.4% entre los primeros trimestres y 2.1% entre los segundos trimestres. A su vez el movimiento de carga registró un descenso de 1.0% y un aumento de 1.7%, respectivamente.

**Gráfico 2.8.7.2.2**  
**Manizales. Movimiento aéreo de carga, por trimestres**  
**Primer trimestre 2004 - segundo trimestre 2005<sup>p</sup>**



Fuente: Unidad Administrativa Especial de la Aeronáutica Civil.  
<sup>p</sup>= Cifras provisionales.

## 2.8.9 Industria

### 2.8.9.1 Encuesta anual manufacturera

De acuerdo con los resultados de la Encuesta Anual Manufacturera en el año 2003 la industria del departamento ocupó un total de 13.289 personas, de las cuales 9.952 causaron una remuneración laboral total (salarios y prestaciones) directamente pagada por las empresas de \$168.7 mil millones, alcanzó una producción bruta de 1 billón 574 mil millones de pesos, generó un valor agregado de \$655 mil millones y consumió 175.8 millones de KWH.

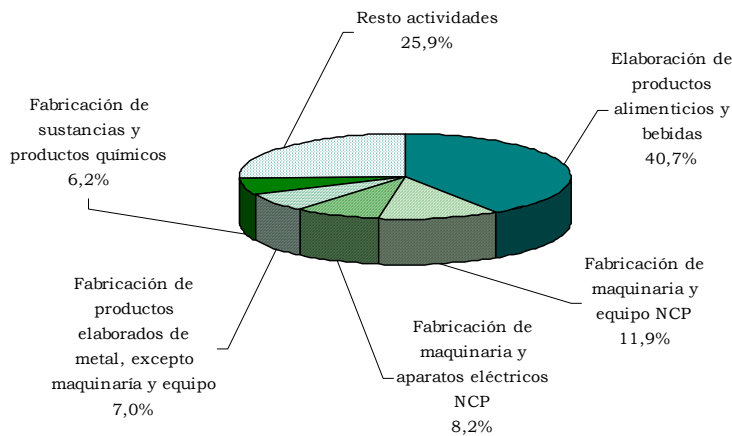
- **Número de establecimientos:** la cobertura de la encuesta manufacturera en 2003 correspondió a 177 establecimientos, de los cuales el 80% empleaba menos de 100 personas, 16% ocupaba entre 100 y 349 personas y el 3% tenía más de 350 personas ocupadas.
- **Producción Bruta:** la producción bruta industrial en 2003 fue superior en 9.1% a la registrada en 2002 que fue de 1 billón 442 mil millones de pesos. Caldas participó con el 1.8% de la producción nacional, y el Área Metropolitana Manizales - Villamaría con 1.5%.

La producción bruta según escala de personal, se encuentra concentrada en los establecimientos que ocupan más de 200 personas con un 53%, destacándose el intervalo 200 a 349 que participa con el 28%. Por su

parte, solo el 29% de la producción es aportada por los establecimientos con menos de 100 personas.

Al revisar la estructura industrial del departamento, el 40.7% de la producción está representado en elaboración de productos alimenticios y de bebidas, el 11.9% a la fabricación de maquinaria y equipo, el 7.0% a la fabricación de productos elaborados de metal y el 6.3% a la fabricación de sustancias y productos químicos. Estas características de la industria caldense, hace que pese a su mayor concentración en bienes de consumo, tenga un importante porcentaje de su estructura productiva en bienes intermedios y de capital (ver gráfico 2.8.9.1.1).

**Gráfico 2.8.9.1.1**  
**Caldas. Distribución porcentual de la producción bruta**  
**2003**



Fuente: DANE.

- **Personal Ocupado:** durante 2003, los 177 establecimientos industriales ocuparon 13.289 personas, representando el 2.4% del personal ocupado por la industria en el país y registrando un leve crecimiento de 1.9% respecto a 2002. Según tipo de contratación, 9.952 se consideraron personal remunerado por el establecimiento, de estos el 67.7% era personal permanente (con contrato a término indefinido) y el 32.3% temporal contratado directamente (término fijo, labor realizada) y 3.337 correspondieron al personal no remunerado (incluye propietario, socios sin remuneración fija y personal a través de agencias). Según género prevalecieron más los hombres, participando con el 67.4% del personal ocupado por la industrial del departamento.

Por grupos industriales, el 69.5% del empleo fue ocupado por los establecimientos dedicados a: elaboración de productos alimenticios y de

bebidas (25.5%), fabricación de productos elaborados de metal, excepto maquinaria y equipo (12.6%), fabricación de prendas de vestir; preparado y teñido de pieles (10.4%), fabricación de maquinaria y equipo ncp, (8.3%), curtido y preparado de cueros; calzado; artículos de viaje, maletas, bolsos de mano y similares; talabartería y guarnicionería (6.8%) y fabricación de otros productos minerales no metálicos (5.9%).

- Remuneraciones causadas (sueldos, salarios y prestaciones sociales): de las 13.289 personas ocupadas por la industria, 9.952 fueron remuneradas directamente por los establecimientos y devengaron un total de \$168.7 mil millones. Las restantes 3.337 personas correspondieron a personal temporal contratado a través de agencias, sin vínculo laboral directo con el establecimiento y a propietarios socios no remunerados. Las prestaciones sociales pasaron de representar el 75.4% de los salarios en 2002 a 77.6% en 2003.

Las mayores remuneraciones se concentraron en las divisiones industriales: elaboración de productos alimenticios y de bebidas (32.3%), fabricación de productos elaborados de metal, excepto maquinaria y equipo (8.8%), fabricación de otros productos minerales no metálicos (8.0) y curtido y preparado de cueros; calzado; artículos de viaje, maletas, bolsos de mano y similares; talabartería y guarnicionería (7.0%).

- Consumo Intermedio: los costos en que incurrieron los establecimientos industriales para alcanzar su producción, representados principalmente en el consumo de materia prima y en una serie de costos necesarios para la fabricación como: servicios públicos, energía eléctrica, energéticos consumidos, arrendamientos, mantenimiento y reparaciones, seguros, servicios industriales, entre otros, alcanzaron los \$919 mil millones en 2003, incrementándose en 15.6% frente a 2002 cuando fue de \$795 mil millones.

- El coeficiente técnico insumo producto de la industria, entendido como la relación porcentual entre el consumo intermedio y la producción bruta fue en 2003 de 58.4%, superior en 3.3 puntos porcentuales al logrado en 2002. Según escala de personal se encontró el mayor coeficiente entre los establecimientos de 20 a 49 personas (77.5%) y el menor entre los de 200 a 349 personas (55.3%). Entre los grupos industriales que alcanzaron los mayores coeficientes técnicos se destacan: fabricación de productos metalúrgicos básicos (74.9%) y fabricación de maquinaria y equipo ncp (65.8%). Por su parte, los de menor coeficientes fueron: fabricación de prendas de vestir; preparado y teñido de pieles (36.6%) fabricación de maquinaria y aparatos eléctricos ncp (37.2%), curtido y preparado de cueros; calzado; artículos de viaje, maletas, bolsos de mano y similares; artículos de talabartería y guarnicionería (39.8%).

- Valor agregado: el valor agregado generado por los establecimientos alcanzó un monto de \$655 mil millones, superior en 1.2% al de 2002 que fue de \$647 mil millones (ver cuadro 2.8.9.1.1). Mientras el 80% de los establecimientos que ocupan menos de 100 personas participan con el 25.9% del valor agregado, aquellos con 200 personas y más (12% de los establecimientos) concentran el 56.4%.

**Cuadro 2.8.9.1.1**  
**Caldas y Manizales - Villamaría. Encuesta anual manufacturera,**  
**resumen de las principales variables**  
**2002 - 2003**

Variables	Caldas			Manizales - Villamaría		
	2002	2003	Variación %	2002	2003	Variación %
Personal ocupado	13.035	13.289	1,9	11.976	12.236	2,2
Personal remunerado	9.768	9.952	1,9	8.939	9.122	2,0
Permanente	6.814	6.742	-1,1	6.144	6.040	-1,7
Temporal	2.954	3.210	8,7	2.795	3.082	10,3
Sueldos y salarios (miles de pesos)	90.822.033	95.025.479	4,6	82.526.695	85.249.066	3,3
Prestaciones sociales (miles de pesos)	68.440.552	73.718.758	7,7	60.968.027	62.658.763	2,8
Producción bruta (miles de pesos)	1.442.269.637	1.574.209.666	9,1	1.241.873.519	1.353.165.811	9,0
Consumo intermedio (miles de pesos)	795.311.315	919.204.760	15,6	656.540.233	744.621.771	13,4
Valor agregado (miles de pesos)	646.958.322	655.004.906	1,2	585.333.286	608.544.040	4,0
Consumo energía eléctrica	172.599.762	175.806.618	1,9	145.430.464	143.633.402	-1,2
Productividad por persona (miles de pesos)	49.632	49.289	-0,7	48.876	49.734	1,8

Fuente: DANE.

Las divisiones industriales que representaron mayor proporción en el total del valor agregado fueron: elaboración de productos alimenticios y de bebidas (37.9%), fabricación de maquinaria y aparatos eléctricos ncp (12.4%) y fabricación de maquinaria y equipo ncp (12.4%).

## 2.8.10 Servicios públicos

### 2.8.10.1 Consumo de energía eléctrica y gas natural

Durante el primer semestre de 2005 el consumo de energía eléctrica en la ciudad de Manizales totalizó 147.3 millones de kilovatios hora -Kw/h-, lo que significó un débil incremento del 1.1% respecto a la facturación realizada la Central Hidroeléctrica de Caldas -CHEC- en iguales meses del año 2004.

Por usos el sector industrial señaló un crecimiento anualizado del 5.1%, al facturar 36.2 millones de Kw/h, es decir el 24.6% del total consumido en la capital caldense. Este aumento se puede considerar representativo, pues no sólo quebró la tendencia que se traía en periodos anteriores, sino que da muestras de la reactivación que esta actividad mantuvo en lo corrido del año, especialmente en la producción dirigida al mercado externo. Adicionalmente, se debe mencionar que muchas empresas fabriles de la ciudad, han venido negociando energía en bloque con otras distribuidoras energéticas del país, lo que afianza el concepto antes mencionado.

**Cuadro 2.8.10.1.1**  
**Manizales. Consumo de energía eléctrica y gas natural por usos**  
**Primer semestre 2004 - primer semestre 2005**

Período	Usos			
	Total	Industrial	Comercial	Residencial
<b>Consumo de energía eléctrica. Miles kilovatios/hora</b>				
<b>2004</b>				
I semestre	145.630	34.405	28.433	82.792
<b>2005</b>				
I semestre	147.250	36.167	28.309	82.774
<b>Variaciones porcentuales</b>				
Var % 05/04	1,1	5,1	-0,4	0,0
<b>Consumo de gas natural. Miles metros cúbicos</b>				
<b>2004</b>				
I semestre	3.038	1.993	214	831
<b>2005</b>				
I semestre	3.215	2.101	245	869
<b>Variaciones porcentuales</b>				
Var % I Sem 05/04	5,8	5,4	14,5	4,6

Fuente: CHEC. Gas Natural del Centro S.A.

En cuanto a los registros de los sectores comercial y residencial se evidenció un estancamiento en el consumo, conservando los niveles alcanzados en los primeros seis meses de 2004; cabe señalar que sigue siendo el uso residencial el que mayoritariamente concentra el consumo de energía en Manizales, 82.8 mil Kw/h, es decir el 56.2% del total reportado por la CHEC.

Continuando con la línea ascendente que ha presentado el uso de gas natural en la ciudad desde su masificación en 1999, su incremento en el semestre inicial de 2005 se ubicó en 5.8%, al sumar 3.2 millones de metros cúbicos -m<sup>3</sup>-. Se debe destacar a la industria como la actividad que agrupó los mayores volúmenes suministrados por la empresa Gas Natural del Centro S.A., 2.1 millones de m<sup>3</sup>, con un crecimiento del 5.4%, lo que ratifica el buen momento que este sector vivió en el período de análisis.

Le siguió en su orden el consumo residencial, al facturar 869 mil m<sup>3</sup>, 4.6% superior al registro del año precedente, gracias a que el número de abonados se incrementó en 4.078 entre enero-junio de 2004 y 2005, consolidando así el 99.3% del total de suscriptores. Finalmente, el sector comercial ha iniciado una fase de expansión sostenida en el número de abonados, que se ha visto reflejada en la utilización de esta fuente de energía, al sumar 245 mil m<sup>3</sup>, señalando de paso el aumento más significativo durante el semestre, 14.5%.

## 2.8.10.2 Número de suscriptores

**Cuadro 2.8.10.2.1****Manizales. Número de abonados a los servicios de teléfono, gas natural y acueducto, metros cúbicos de agua vendidos Acumulado a junio 2004 - acumulado a junio 2005**

Período	Número de abonados			Miles de m <sup>3</sup> vendidos <sup>1</sup>
	Teléfono	Gas natural	Acueducto	
Acumulado junio 2004	127.490	38.912	79.257	13.666
Acumulado junio 2005	127.516	42.732	81.631	13.534
Var. % junio 05/04	0,0	9,8	3,0	-1,0

Fuente: Gas Natural del Centro S.A. Aguas de Manizales S.A. EMTELSA. CAFETEL.

<sup>1</sup> = Acumulado enero-junio años 2004 y 2005.

Al cierre de junio del presente año el número de abonados al servicio de telefonía fija en la ciudad de Manizales, prácticamente permaneció constante al totalizar 127.516 inscritos. La estabilidad mostrada por esta variable, esta directamente relacionada con la agresiva penetración que en este mercado vienen realizando los operadores de telefonía móvil, no sólo en la ciudad, sino en el contexto nacional.

En lo que respecta al número de suscriptores al servicio de gas natural, siguió mostrando un aumento importante, al crecer 9.8% entre junio de 2004 y 2005, totalizando 42.732 abonados. Por componentes del consumo, el segmento residencial, con una concentración superior al 90%, señaló una evolución anualizada del 10.6%, comportamiento acorde con el desarrollo de los nuevos planes habitacionales que se han venido adelantando en Manizales y a la expansión de la red domiciliaria en la ciudad. Es importante hacer mención del avance que en los últimos meses ha mostrado la afiliación de nuevos usuarios en el sector comercial, 76.1%, al sumar 923 inscritos al cierre del primer semestre del presente año.

En cuanto al número de matriculados al servicio de acueducto en la capital caldense, su incremento alcanzó el 3.0% al totalizar 81.631 abonados, mientras que el consumo de agua potable registrado por la Empresa Aguas de Manizales S.A., durante los primeros seis meses del presente año, consolidó 13.5 millones de m<sup>3</sup>, volumen que cayó el 1.0% respecto a enero-junio de 2004.

**2.8.11 Indicador de ventas**

## 2.8.11.1 Por sectores económicos

De acuerdo con el Indicador de Ventas realizado por la DIAN seccional Manizales, en los primeros seis meses de 2005 las exportaciones declaradas en Caldas señalaron un comportamiento positivo, al registrar un



crecimiento del 24.2% frente a igual semestre de 2004, a pesar del menor valor del reintegro en pesos de dichas transacciones, ante el proceso de revaluación que ha permanecido desde el año anterior, contrayendo los resultados de aquellas empresas que fijan sus esfuerzos en el mercado externo.

**Cuadro 2.8.11.1.1**  
**Caldas. Indicador de ventas y compras de las empresas contribuyentes en el Departamento, según sectores económicos**  
**Primer semestre 2005 / primer semestre 2004**

Sectores	Enero - junio 2005 / Enero - junio 2004			
	Exportaciones <sup>1</sup>	Ventas Nacionales	Ventas totales	Compras
Total	24,2	1,8	3,9	0,9
Agropecuario	-16,2	-	-	-
Minero	-	194,0	209,3	194,8
Industrial	18,1	11,2	12,8	18,1
Electricidad, gas y agua	-	16,3	16,3	-16,8
Construcción	-	37,0	37,0	9,4
Comercio por mayor	44,6	-22,1	-17,3	-18,7
Comercio por menor	-	18,1	18,1	16,0
Transporte	-	39,8	38,0	47,0
Finanzas	-	38,6	38,6	100,1
Servicios	-64,1	-3,3	-3,3	-9,0

Fuente: DIAN. Declaraciones bimestrales del impuesto a las ventas.

<sup>1</sup> Incluye exportaciones de café.

Las ventas externas se fortalecieron especialmente en el sector industrial, 18.1%, gracias a la consolidación de sus mercados y la mayor oferta exportable; se destacaron igualmente las transacciones realizadas por el comercio al por mayor, 44.6%, dinamizadas por las exportaciones de café trillado, las cuales se vieron beneficiadas por el repunte de los precios internacionales del grano.

Por el contrario, se evidenció un menor valor de las exportaciones del sector agropecuario, -16.2%, originado por la disminución de los reintegros en las ventas de flores de corte y en la producción de hortalizas y legumbres. A esta tendencia se sumó el sector de servicios, cuyo decremento se ubicó en el 64.1%.

En lo referente a las ventas al interior del país, éstas en general presentaron un buen crecimiento, sin embargo, fueron impactadas por el rezago del comercio al por mayor, el cual tiene una importante ponderación dentro de la economía departamental, lo que condujo a que el total de ésta variable sólo aumentara 1.8%.

Similar panorama evidenciaron las compras, las cuales determinaron una variación anual del 0.9%, como consecuencia de la caída del 18.7% manifestada por las transacciones efectuadas por el comercio al por mayor.

#### 2.8.11.2 Sector industrial

**Cuadro 2.8.11.2.1**  
**Caldas. Indicador de ventas y compras del sector industrial de las empresas contribuyentes en el Departamento**  
**Primer semestre 2005 / primer semestre 2004**

Subsectores	Enero - junio 2005 / Enero - junio 2004			
	Exportaciones <sup>1</sup>	Ventas Nacionales	Ventas totales	Compras
Total	18,1	11,2	12,8	18,1
Alimentos y bebidas	25,0	14,0	17,1	38,7
Productos textiles	70,0	27,2	36,9	14,5
Calzado y bolsos	12,4	9,7	9,9	13,4
Productos de madera	-38,8	9,7	1,6	-2,6
Productos químicos	11,2	4,0	5,1	20,8
Productos no metálicos	27,9	30,5	30,2	44,5
Productos metalúrgicos	22,8	8,3	10,5	1,1
Maquinaria y equipo	16,6	4,8	9,5	15,4

Fuente: DIAN. Declaraciones bimestrales del impuesto a las ventas.

<sup>1</sup> Incluye exportaciones de café.

Como se señaló anteriormente, la industria alcanzó un destacado avance del 18.1% en el valor de las exportaciones realizadas durante el primer semestre de 2005, si se comparan con igual lapso del año anterior; por subsectores los más dinámicos fueron: productos textiles, 70.0%, productos no metálicos, 27.9% y alimentos y bebidas, 25.0%. Se exceptuó de esta tendencia los productos de madera al registrar una disminución anualizada del 38.8%.

Por su parte, las ventas nacionales se expandieron el 11.2%, lideradas por las transacciones de los ítems productos no metálicos, 30.5% y productos textiles 27.2%; de igual manera, los demás subsectores evidenciaron resultados positivos, por encima del 4.0%.

En cuanto a las compras industriales, el resultado igualmente fue alentador, ya que su variación total, 18.1%, señaló un importante movimiento en los diferentes renglones en cuanto a la renovación de inventarios, a través de este proceso.

### 3. ESCENARIO DE LA INVESTIGACION REGIONAL

#### LA RELACIÓN INFLACIÓN – DESEMPLEO EN MANIZALES, UNA APROXIMACIÓN A TRAVÉS DE LA CURVA DE PHILLIPS AMPLIADA POR EXPECTATIVAS

Por: Juan Felipe Jaramillo Salazar<sup>6</sup>  
e-mail: [jfjaramillos@dane.gov.co](mailto:jfjaramillos@dane.gov.co); [jufejasa@yahoo.com.ar](mailto:jufejasa@yahoo.com.ar)

#### Introducción

La relación inflación desempleo ha sido un tema de gran discusión y análisis por parte de los economistas. Los planteamientos iniciales de Fisher en 1926 y Phillips en 1958, evidencian la relación inversa entre la inflación y el desempleo. Sin embargo, a partir de allí se inicia una serie de discusiones sobre su validez, Friedman y Phelps le incluyen al modelo *expectativas adaptables* y plantean la existencia de NAIRU (Non Accelerating Inflation Rate of Unemployment), posteriormente con los trabajos de Lucas y Sargent se introducen las *expectativas racionales*. Más recientemente, la discusión ha estado orientada sobre la no linealidad de la curva y sobre su validez en la aplicación de política monetaria y predicción de la inflación.

Durante los últimos años en Colombia y particularmente Manizales ha presentado altos niveles de desempleo y una inflación moderada. Ambos problemas generan dificultades en el manejo económico del país, ya que por una parte la inflación crea ineficiencias en el proceso de asignación de los recursos, genera incertidumbre en los mercados, reduce la inversión productiva y sobre todo castiga a las familias de menores ingresos. A su vez el desempleo tiene efectos negativos en el bienestar de la población, aumentando los niveles de desigualdad y pobreza.

Pareciese que los planteamientos de la teoría de la Curva de Phillips se cumplieran a cabalidad, por lo que partiendo del estudio de la serie trimestral de inflación y desempleo medidos a través del Índice de Precios al Consumidor (IPC) y la Encuesta Continua de Hogares (ECH), se plantea la determinación de la ecuación de precios a partir del desarrollo teórico planteado sobre la Curva de Phillips ampliada por expectativas.

El trabajo se divide en cinco partes incluyendo la introducción, en la segunda parte se revisa la perspectiva histórica, la tercera parte se realiza una estimación de la curva básica, en la cuarta utilizando el modelo ampliado por expectativas y por último las conclusiones.

---

<sup>6</sup> Las opiniones, errores y omisiones son responsabilidad del autor. En ningún caso compromete a la entidad para que trabaja.

### **Perspectiva histórica**

A partir de 1926 con el artículo publicado por Irving Fisher “A Statistical Relation between Unemployment and Price Changes”, se planteó que la inflación tendía a parecer asociada con bajos niveles de desempleo y la desinflación, con altos niveles. En palabras de Fisher: “Cuando el dólar está perdiendo valor o, en otras palabras, cuando el nivel de precios está subiendo, el hombre de negocios advierte que sus ingresos aumentan a la misma velocidad, como término medio, que los precios en general, pero no sus gastos, porque sus gastos son cosas, en gran medida, fijas por contrato...Ello estimula el empleo, al menos por un tiempo”.<sup>7</sup>

En 1958, A. W. Phillips estableció el cumplimiento de esta observación para el Reino Unido entre 1861 y 1957, pero partiendo de una posición contraria, al considerar que el nivel de empleo era la variable independiente y la tasa de variación de los salarios como la variable dependiente, en sus palabras: “cuando la demanda de un bien o servicio es relativamente mayor a su oferta, esperamos que el precio aumente, siendo mayor la tasa de aumento cuando mayor sea el exceso de demanda. Recíprocamente, cuando la demanda es relativamente menor a la oferta, esperamos que baje el precio, siendo mayor la caída cuando mayor sea la insuficiencia de demanda. Parece aceptable que este principio opere como uno de los factores determinantes de la tasa de variación de los salarios monetarios, los cuales son el precio de los servicios laborales”.<sup>8</sup>

Posteriormente Paul Samuelson y Robert Solow, replicaron el estudio para Estados Unidos analizando la serie de 1900 a 1960, encontrando, los mismos resultados. La relación entre inflación y desempleo fue denominada como Curva de Phillips, interpretándose como la relación causal que ofrecía una tasa de sustitución estable a los gobernantes para escoger una tasa de desempleo aceptando una inflación dada. “Se decía que lo que significaba la Curva de Phillips es la necesidad de enfrentarse a una decisión. Si elegimos un bajo nivel de inflación, es decir precios estables tendremos que admitir un alto nivel de desempleo. Si elegimos un bajo nivel de desempleo tendremos que admitir una elevada tasa de inflación.”<sup>9</sup>

A partir de 1960, ante la persistencia de la inflación en diferentes países, llevó a que los trabajadores y las empresas revisaran la manera en que formaban sus expectativas, lo que introdujo una nueva relación en la Curva de Phillips, la inflación se comportaba en forma inversa a la tasa de desempleo y de forma directa a los cambios en las expectativas de inflación.

---

<sup>7</sup> FISHER, Irving. Citado por Friedman Milton en Teoría de los precios. p.264.

<sup>8</sup> PHILLIPS, A. W. “The Relation between unemployment and rate of change of money wages in the United Kingdom, 1861 – 1957”. Citado por: Cadavid Londoño Jesús María en Ecos de Economía No. 17 Medellín, octubre 2003, p.12 -13.

<sup>9</sup> FRIEDMAN, Milton. Teoría de los precios, p.270.

Milton Friedman establece Curvas de Phillips de corto y largo plazo, introduciendo *expectativas*, pues tanto trabajadores como empresarios establecen previsiones acerca del nivel futuro de los precios. Los trabajadores ante un aumento en el nivel de precios y salarios, inicialmente lo interpretan como una subida de sus salarios (previendo precios constantes), por lo que estarían dispuestos a ofrecer más trabajo. Los empresarios interpretarán inicialmente el aumento en la demanda y del precio de su producto como un alza en el precio relativo de éste, lo cual implica que el salario real que deben pagar ha bajado en comparación con el valor de su propio producto, por lo que estarían dispuestos a contratar más trabajo. Pero con el paso del tiempo, tanto empresarios como trabajadores comprenderán que están subiendo los precios. Lo que permite concluir que existe una disyuntiva a corto plazo entre inflación y desempleo, pero no una a largo plazo.

Milton Friedman y Edmund Phelps en 1967 concluyeron independientemente que la Curva de Phillips a largo plazo es vertical, la hipótesis de sus trabajos se conoce como aceleracionista o de la tasa natural, pues una política que trate de mantener el desempleo por debajo de su tasa natural, tiene que conducir a una inflación acelerada.

La tasa natural de desempleo es conocida como NAIRU (Non Accelerating Inflation Rate of Unemployment) o tasa de desempleo que no acelera la inflación. Friedman afirma que no se refiere a un mínimo irreductible de desempleo, se refiere a la tasa que está en correspondencia con las condiciones reales en el mercado del trabajo. Puede reducirse eliminando obstáculos en el mercado laboral. La finalidad del concepto es separar los aspectos monetarios de los no monetarios en la situación del empleo.

Posteriormente el economista Robert Lucas introdujo el concepto de expectativas racionales en la formulación de la tasa natural de desempleo. El modelo parte de un consumidor en mercados competitivos que se interesa por la evolución de los precios relativos de forma que la única razón para sustentar la existencia de una Curva de Phillips es la presencia de una ilusión monetaria causada por información imperfecta. El modelo de formación de predicciones a través de las expectativas racionales contiene tres características 1) Los errores de las expectativas racionales son en promedio cero. 2) Los errores de expectativas racionales no exhiben un patrón y 3) Las expectativas racionales son el modelo de predicción más preciso. (Cadavid Londoño 2003)

Una consecuencia de la hipótesis de las expectativas racionales es que un país donde los precios han fluctuado mucho las expectativas responderán a las variaciones de la tasa corriente de inflación más rápidamente que en un país donde los precios han sido relativamente estables, por lo que la pendiente de la Curva de Phillips de corto plazo será mayor en el primero que en el segundo. Los resultados bajo expectativas racionales sustentan la hipótesis que la curva de Phillips en el largo plazo es vertical.

En cuanto a la política económica es muy importante que si se anima a la gente a formar sobre una base racional sus expectativas, ninguna forma de política monetaria o fiscal le permitirá al gobernante lograr otra cosa que situarse en la tasa natural de desempleo.

Recientemente Dupasquier y Ricketts (1998) plantean varios modelos de la curva de Phillips, como son el de: capacidad restringida, percepciones monetarias erróneas, costos ajustados, rigideces nominales y el monopolísticamente competitivo; en los que se exponen varias aproximaciones que buscan encontrar una relación asimétrica entre inflación y desempleo.

### **Estimación de la Curva de Phillips Básica**

Las series utilizadas para el período comprendido entre el primer trimestre de 1993 y el segundo trimestre de 2005, fueron provenientes del Índice de precios al consumidor IPC para Manizales, a los cuales se les calculó la variación trimestral<sup>10</sup>, hallando así la variación de precios. La información de desempleo se obtuvo de la ENH para el período 1993 – 1999 y de la ECH a partir del 2000, correspondiente al área metropolitana Manizales Villamaría,<sup>11</sup> es necesario advertir que los resultados de las dos encuestas no son estrictamente comparables, sin embargo se utilizaron ya que son el único referente histórico y ambas tasas responden a la medición de la magnitud del desequilibrio en el mercado laboral.

Para la estimación de la curva de Phillips básica se utilizó el procedimiento estadístico de regresión simple a través del método de mínimos cuadrados, utilizando como variable dependiente el IPC en función de la tasa de desempleo.

$\Delta$  IPC =  $f$  (TD), de esta manera se puede verificar la significancia de los parámetros y la obtención de los signos esperados. La ecuación a obtenerse es del tipo:

$$\Delta \text{IPC}_t = \beta_0 - \beta_1 \text{TD}_t + \varepsilon_t \quad (1)$$

$\beta_0 > 0$  ;  $\beta_1 < 0$  ;  $\varepsilon_t$  = Ruido blanco

Es necesario aclarar que los datos previamente fueron suavizados utilizando la teoría clásica de series de tiempo, para ajustar de una mejor forma el modelo.<sup>12</sup> Es así como se eliminan las irregularidades y fluctuaciones obteniendo la estacionalidad ajustada de la serie por el método multiplicativo.

---

<sup>10</sup> La variación trimestral se cálculo así:  $((It/It-4)-1)*100$ ; donde It: es el índice del trimestre de referencia e It: es el índice del trimestre anterior.

<sup>11</sup> Si bien el IPC se calcula para Manizales, dentro de las cotizaciones de precios que se toman mensualmente, se incluyen precios del área urbana de Villamaría.

<sup>12</sup> La teoría clásica considera una serie de tiempo formada por cuatro componentes: tendencia, variaciones estacionales, variaciones cíclicas, y variaciones residuales.

Efectuando la regresión simple se obtiene:

Regression Analysis - Linear model:  $Y = a + b \cdot X$

-----

Dependent variable: IPC t ajustado  
 Independent variable: TD t ajustado

-----

Parameter	Estimate	Standard Error	T Statistic	P-Value
Intercept	8,93772	0,730483	12,2354	0,0000
Slope	-0,370537	0,0453845	-8,1644	0,0000

-----

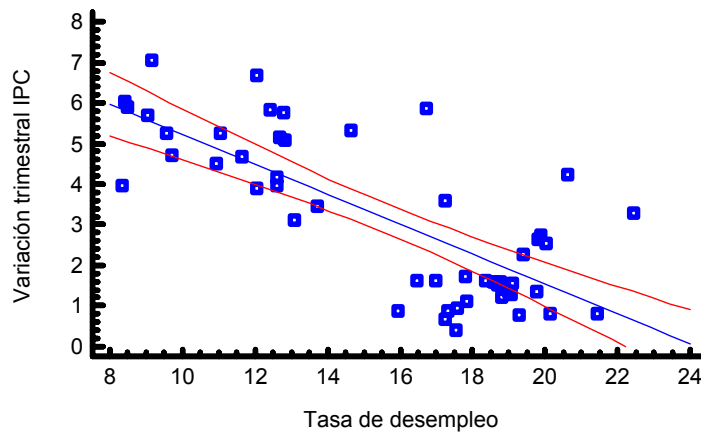
Analysis of Variance

Source	Sum of Squares	Df	Mean Square	F-Ratio	P-Value
Model	109,132	1	109,132	66,66	0,0000
Residual	78,5857	48	1,6372		
Total (Corr.)	187,717	49			

-----

Correlation Coefficient = -0,762471  
 R-squared = 58,1362 percent  
 Standard Error of Est. = 1,27953

Manizales. Curva de Phillips con series desestacionalizadas. 1993- 2005



La ecuación obtenida  $\Delta IPC_t = 8.94 - 0.37TD_t + \varepsilon_t$ , satisface el modelo debido a que sus parámetros son altamente significativos, al presentar p-values de 0.0 para  $\beta_0$  y  $\beta_1$ , y lograr los signos esperados. El coeficiente  $\beta_1$  mide el cambio absoluto en el valor promedio o esperado de  $IPC_t$  ante un cambio relativo o proporcional dado en  $TD_t$ , mientras que  $\beta_0$  indica el valor medio de la inflación dado una Tasa de Desempleo de cero, es decir que la tasa de inflación tomaría un valor cercano a 8.94%.

El coeficiente de determinación  $r^2$  (-0.762) indica que el 76.2% de la variación del IPC, se explica por la variación de la tasa de desempleo. Sin embargo, es necesario tener en cuenta que el análisis de varianza muestra una relación altamente significativa entre inflación y desempleo al 99% de

confianza, situación que demuestra la debilidad para tomar decisiones con el sólo análisis del coeficiente de determinación  $r^2$ .

### **Curva de Phillips Ampliada con expectativas**

Para la estimación de la ecuación de precios se utilizó la técnica estadística de Regresión Múltiple, la cual resuelve un modelo con varias variables independientes, utilizando el ajuste por mínimos cuadrados.

Las Expectativas Adaptables, plantean que el comportamiento de la inflación está determinado por la inflación pasada. Por lo que la tasa de inflación esperada  $\pi^e$  podría ser igual a la del año pasado.

$$\pi^e = \pi_{-1}$$

En Colombia usualmente se establece como uno de los principales parámetros de negociación en el aumento de los salarios, la inflación del período anterior, debido a la pérdida de poder adquisitivo de la moneda en el tiempo, y en los últimos años se viene planteando el incremento con la inflación objetivo establecida por el Banco de la República. Las implicaciones para la política económica del establecimiento de incrementos salariales con la inflación pasada y la objetivo son grandes, pues se afecta la rapidez con que varíe la tasa de inflación. “si los salarios del próximo año reflejan la inflación del año pasado y los precios están basados en los salarios, como de hecho lo están, la inflación de hoy será un reflejo la de ayer y las tasas de inflación solo variarán de modo gradual. Si lo único que importa para fijar los salarios es la inflación esperada, entonces un cambio drástico en la política económica que varíe las expectativas quizá pueda cambiar también rápidamente la tasa de inflación.”<sup>13</sup>

Si bien existe una relación inversa entre inflación y desempleo, es importante tener en cuenta que la oferta agregada se traslada con la tasa de inflación esperada, lo que origina que la tasa de inflación varíe en la medida del cambio en la inflación esperada. Ocasionando en el corto plazo una inflación más alta y una menor producción. De allí se desprende que exista la posibilidad de aumentos en las tasas de inflación y desempleo en un mismo período de tiempo o que la inflación aumente mientras que el nivel de producción desciende.

Para efecto del presente modelo se utilizó la información de la variación de precios del trimestre anterior, la forma utilizada fue la de logaritmo natural, es importante tener en cuenta que las tasas de crecimiento están definidas como el cambio en el logaritmo natural de la variable, forma aceptada en el ámbito nacional e internacional sobre el tema para derivar las tasas de crecimiento.

---

<sup>13</sup> DORBUNSCH, Rudiger. FISCHER, Stanley. Macroeconomía. Cuarta Edición. Mac Graw Hill. España. p.553 -554.



Si  $\Delta IPC_t = \text{Ln}(1 + \Delta IPC_t)$   
 $\Delta IPC_t = (I_t / I_{t-4}) - 1 \rightarrow \text{Ln}(1 + \Delta IPC_t) = \text{Ln} I_t - \text{Ln} I_{t-4} \rightarrow \Delta IPC_t = \text{Ln} I_t - \text{Ln} I_{t-4}$

La ecuación utilizada para estimar la regresión fue la siguiente:  
 $\Delta IPC = f(\text{Ln} \Delta IPC_{t-4}; \text{TD})$

Multiple Regression Analysis

Dependent variable: Ln IPC t ajustado

Parameter	Estimate	Standard Error	T Statistic	P-Value
CONSTANT	0,0213112	0,00793531	2,68561	0,0100
TD t ajustado	-0,000834896	0,000377402	-2,21222	0,0318
Ln ta ajustado	0,749153	0,0787855	9,50877	0,0000

Analysis of Variance

Source	Sum of Squares	Df	Mean Square	F-Ratio	P-Value
Model	0,0143019	2	0,00715093	138,38	0,0000
Residual	0,00242886	47	0,0000516778		
Total (Corr.)	0,0167307	49			

R-squared = 85,4827 percent  
 R-squared (adjusted for d.f.) = 84,8649 percent  
 Standard Error of Est. = 0,00718873  
 Mean absolute error = 0,00522266  
 Durbin-Watson statistic = 2,20151

La ecuación estimada a través del método de Mínimos Cuadrados Ordinarios MCO es la siguiente:

$$\Delta IPC = 0.021 - 0.0008 \text{TD}_t + 0.75 \text{Ln IPC}_{t-4} + \varepsilon_t$$

Los resultados obtenidos con la regresión múltiple son altamente satisfactorios, el coeficiente de determinación R<sup>2</sup> es 85.48%, lo que muestra una alta explicación del modelo para la variación trimestral del IPC a través de las variables seleccionadas TD<sub>t</sub> e IPC<sub>t-4</sub>, ya que explican cerca del 85.5% de la variación de la inflación. Adicionalmente, si durante el período TD<sub>t</sub> e IPC<sub>t-4</sub>, hubiese sido cero, la tasa promedio de inflación esperada habría estado cercana a 2.1%. El coeficiente de regresión parcial de - 0.8% significa que al mantener constante Ln IPC<sub>t-4</sub> (la tasa de inflación del trimestre anterior), la tasa de inflación observada en promedio aumentó (se redujo) en 0.8% por cada punto porcentual de disminución (aumento) en la tasa de desempleo durante el período comprendido entre 1993 - 2005. De igual manera, al mantener la tasa de desempleo constante, el valor del coeficiente de 0.75 implica que durante el mismo período de tiempo la tasa de inflación observada en promedio aumentó cerca de 0.75 por cada punto porcentual de incremento en la tasa de inflación esperada. El error estándar de estimación indica una desviación de los residuales de 0,0072, el estadístico  $\square$ urban Watson 2.20 no indica presencia seria de autocorrelación.

El análisis de varianza indica una relación estadísticamente significativa entre las variables a un nivel de confianza del 99%, al revisar la significancia de los parámetros se encuentra que la constante es significativa a un nivel de confianza al 99% mientras que la tasa de desempleo lo es al 97% y el cambio en la tasa de inflación esperada lo es al 99% de confianza.

95,0% confidence intervals for coefficient estimates

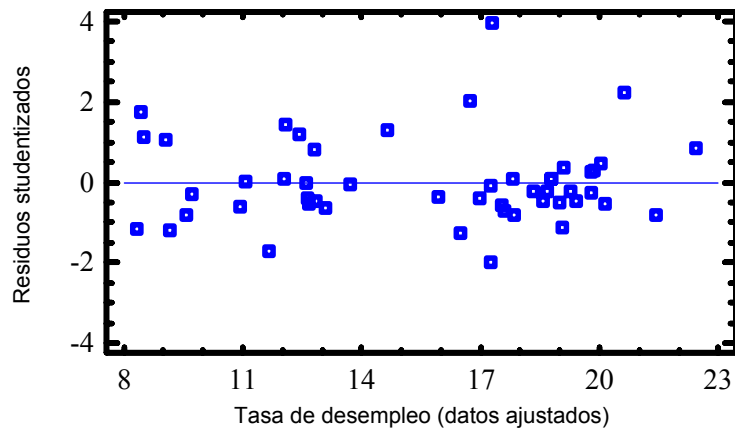
Parameter	Estimate	Standard Error	Lower Limit	Upper Limit
CONSTANT	0,0213112	0,00793531	0,00534735	0,037275
TD t ajustado	-0,000834896	0,000377402	-0,00159413	-0,0000756608
Ln ta ajustado	0,749153	0,0787855	0,590657	0,90765

La matriz de correlación comprueba la no presencia de multicolinealidad, lo que confirma la robustez de los resultados obtenidos.

Correlation matrix for coefficient estimates

	CONSTANT	TD t ajustado	Ln ta ajustado
CONSTANT	1,0000	-0,9695	-0,8559
TD t ajustado	-0,9695	1,0000	0,7372
Ln ta ajustado	-0,8559	0,7372	1,0000

Gráfico de probabilidad normal de residuos



### Conclusiones

El anterior ejercicio arroja evidencia empírica sobre el cumplimiento de los postulados planteados por Irving Fisher en 1926 y A.W. Phillips en 1958 sobre el trade – off entre inflación y desempleo en Manizales. No obstante, en una economía con imperfecciones en los mercados y con problemas con la información, sugiere que la forma de la curva es no lineal y convexa.

El ejercicio para Manizales, plantea que los agentes responden a la hipótesis de las expectativas adaptables. Es así como en el corto plazo, la inflación es explicada en su mayor parte por las expectativas inflacionarias de los agentes y por la tasa de desempleo que muestra el desequilibrio entre la oferta y demanda de trabajo.

Debido a la frecuencia trimestral de los datos, es necesario estacionalizar las series para mejorar los resultados de la estimación.

El cumplimiento de los planteamientos de la curva de Phillips ampliada por expectativas, comprueba la evidencia que la reducción de la inflación ha estado acompañada de una reducción en la producción, lo que hace que los salarios se reduzcan por un mayor desempleo y se alcance una menor inflación.

### **Bibliografía**

ARTUS Patrick y MUET, Pierre Alain. Teorías del desempleo. Tercer Mundo Editores- CEDE Universidad de los Andes. 1999

CADAVID Londoño, Jesús María. Evolución de la curva de Phillips en Colombia. En: Ecos de Economía No. 17. Universidad EAFIT. Medellín, octubre 2003.

DANE. Bases de datos IPC - ENH - ECH. [Http://www. Dane.gov.co](http://www.Dane.gov.co)

DORBUNDSCH, Rudiger, FISCHER, Stanley. Macroeconomía. Cuarta Edición. Mac Graw Hill. España. P.543 - 627.

FRIEDMAN, Milton. Desempleo y determinación del Salario. En: Teoría de Precios.

GÓMEZ, Javier, JULIO, Juan Manuel. An Estimation of the Nonlinear Phillips Curve in Colombia. Borradores de Economía No. 160. Banco de la República. Enero 2000.

GUATAQUI Roa, Juan Carlos. Estimaciones de la tasa natural de desempleo en Colombia. Una Revisión. En: Borradores de Investigación Universidad del Rosario. No. 2 Enero 2000.

GUJARATI, Damodar. Econometría. Bogotá. Mac Graw Hill. Tercera Edición. 1999

LÓPEZ E, Enrique y MISAS A. Martha. Un examen empírico de la Curva de Phillips en Colombia. Borradores de Economía No. 117. Banco de la República. Bogotá marzo de 1999.

LORA, Eduardo y VIAL, Joaquín. Análisis de coyuntura económica. Métodos aplicados en América Latina. Tercer Mundo Editores, Cieplan y Fedesarrollo. Agosto 1995. p. 93-147.

NIGRINIS, Ospina, Mariano. Es lineal la curva de Phillips en Colombia?. En Borradores de Economía No. .Banco de la República. Diciembre 2003.

## 4. ANEXO EXPLICATIVO

### Cuadro 1

**Caldas. Exportaciones no tradicionales registradas en valores FOB, según clasificación CIU Rev. 2 Primer semestre 2004 - primer semestre 2005<sup>P</sup>**

División	CIU	Descripción	FOB US\$		Participación %		Variación %	Contribución var. %
			2004	2005	2004	2005		
	<b>Total</b>		<b>76.322.935</b>	<b>133.136.426</b>	<b>100,0</b>	<b>100,0</b>	<b>74,4</b>	<b>74,4</b>
	<b>100 Sector agropecuario, silvicultura., caza y pesca</b>		<b>532.742</b>	<b>2.431.751</b>	<b>0,7</b>	<b>1,8</b>	<b>356,5</b>	<b>2,5</b>
<b>11</b>	<b>Agricultura y caza</b>		<b>459.829</b>	<b>2.395.652</b>	<b>0,6</b>	<b>1,8</b>	<b>421,0</b>	<b>2,5</b>
	111 Producción agropecuaria		459.829	2.395.652	0,6	1,8	421,0	2,5
<b>12</b>	<b>Silvicultura y extracción de madera</b>		<b>72.913</b>	<b>36.099</b>	<b>0,1</b>	<b>0,0</b>	<b>-50,5</b>	<b>0,0</b>
	121 Silvicultura		1.393	22.108	0,0	0,0	---	0,0
	122 Extracción de madera		71.520	13.991	0,1	0,0	-80,4	-0,1
<b>200</b>	<b>Sector minero</b>		<b>5</b>	<b>685</b>	<b>0</b>	<b>0</b>	<b>---</b>	<b>0,0</b>
<b>23</b>	<b>Extracción de minerales metálicos</b>		<b>5</b>	<b>679</b>	<b>0,0</b>	<b>0,0</b>	<b>---</b>	<b>0,0</b>
	230 Extracción minerales metálicos		5	679	0,0	0,0	---	0,0
<b>29</b>	<b>Extracción de otros minerales</b>		<b>-</b>	<b>6</b>	<b>0,0</b>	<b>0,0</b>	<b>---</b>	<b>0,0</b>
	290 Extracción otros minerales		-	6	0,0	0,0	---	0,0
<b>300</b>	<b>Sector industrial</b>		<b>75.726.206</b>	<b>130.696.711</b>	<b>99,2</b>	<b>98,2</b>	<b>72,6</b>	<b>72,0</b>
<b>31</b>	<b>Productos alimenticios, bebidas y tabaco</b>		<b>14.882.523</b>	<b>61.702.275</b>	<b>19,5</b>	<b>46,3</b>	<b>314,6</b>	<b>61,3</b>
	311 Fabricación productos alimenticios		13.678.525	25.972.807	17,9	19,5	89,9	16,1
	312 Fabricación otros productos alimenticios		10.585	34.201.849	0,0	25,7	---	44,8
	313 Bebidas		1.112.775	1.527.619	1,5	1,1	37,3	0,5
	314 Tabaco		80.638	-	0,1	0,0	-100,0	-0,1
<b>32</b>	<b>Textiles, prendas de vestir e industrias del cuero</b>		<b>917.482</b>	<b>1.246.806</b>	<b>1,2</b>	<b>0,9</b>	<b>35,9</b>	<b>0,4</b>
	321 Textiles		182.437	183.688	0,2	0,1	0,7	0,0
	322 Prendas de vestir		375.768	795.772	0,5	0,6	111,8	0,6
	323 Cuero y sus derivados		82.587	20.258	0,1	0,0	-75,5	-0,1
	324 Calzado		276.689	247.089	0,4	0,2	-10,7	0,0
<b>33</b>	<b>Industria maderera</b>		<b>504.468</b>	<b>632.576</b>	<b>0,7</b>	<b>0,5</b>	<b>25,4</b>	<b>0,2</b>
	331 Madera y sus productos		215.975	585.499	0,3	0,4	171,1	0,5
	332 Muebles de madera		288.493	47.078	0,4	0,0	-83,7	-0,3
<b>34</b>	<b>Fabricación de papel y sus productos</b>		<b>18.795</b>	<b>34.856</b>	<b>0,0</b>	<b>0,0</b>	<b>85,5</b>	<b>0,0</b>
	341 Papel y sus productos		7.190	19.146	0,0	0,0	166,3	0,0
	342 Imprentas y editoriales		11.605	15.710	0,0	0,0	35,4	0,0
<b>35</b>	<b>Fabricación sustancias químicas</b>		<b>8.754.154</b>	<b>10.162.795</b>	<b>11,5</b>	<b>7,6</b>	<b>16,1</b>	<b>1,8</b>
	351 Químicos industriales		1.818.677	1.519.123	2,4	1,1	-16,5	-0,4
	352 Otros químicos		5.447.799	6.165.675	7,1	4,6	13,2	0,9
	355 Caucho		18.037	72.272	0,0	0,1	300,7	0,1
	356 Plásticos		1.469.641	2.405.725	1,9	1,8	63,7	1,2
<b>36</b>	<b>Minerales no metálicos</b>		<b>1.950.235</b>	<b>3.460.713</b>	<b>2,6</b>	<b>2,6</b>	<b>77,5</b>	<b>2,0</b>
	361 Barro, loza, etc		28.644	312	0,0	0,0	-98,9	0,0
	362 Vidrio y sus productos		19.532	494	0,0	0,0	-97,5	0,0
	369 Otros minerales no metálicos		1.902.060	3.459.908	2,5	2,6	81,9	2,0
<b>37</b>	<b>Metálicas básicas</b>		<b>1.375.122</b>	<b>3.166.167</b>	<b>1,8</b>	<b>2,4</b>	<b>130,2</b>	<b>2,3</b>
	371 Básicas de hierro y acero		1.323.418	3.047.619	1,7	2,3	130,3	2,3
	372 Básicos metales no ferrosos		51.704	118.548	0,1	0,1	129,3	0,1
<b>38</b>	<b>Maquinaria y equipo</b>		<b>47.299.111</b>	<b>50.283.055</b>	<b>62,0</b>	<b>37,8</b>	<b>6,3</b>	<b>3,9</b>
	381 Metálicas excepto maquinaria		8.264.389	10.744.143	10,8	8,1	30,0	3,2
	382 Maquinaria excepto eléctrica		28.303.056	28.028.935	37,1	21,1	-1,0	-0,4
	383 Maquinaria eléctrica		6.031.237	6.037.406	7,9	4,5	0,1	0,0
	384 Material de transporte		4.692.067	5.439.199	6,1	4,1	15,9	1,0
	385 Equipo profesional y científico		8.362	33.371	0,0	0,0	299,1	0,0
<b>39</b>	<b>Otras industrias</b>		<b>24.316</b>	<b>7.466</b>	<b>0,0</b>	<b>0,0</b>	<b>-69,3</b>	<b>0,0</b>
	390 Otras industrias manufactureras		24.316	7.466	0,0	0,0	-69,3	0,0
<b>600</b>	<b>hoteles</b>		<b>37.435</b>	<b>7.280</b>	<b>0,0</b>	<b>0,0</b>	<b>-80,6</b>	<b>0,0</b>
<b>61</b>	<b>Comercio al por mayor</b>		<b>37.435</b>	<b>7.280</b>	<b>0,0</b>	<b>0,0</b>	<b>-80,6</b>	<b>0,0</b>
	610 Comercio al por mayor <sup>1</sup>		37.435	7.280	0,0	0,0	-80,6	0,0
<b>900</b>	<b>Servicios comunales, sociales y personales</b>		<b>26.547</b>	<b>-</b>	<b>0,0</b>	<b>0,0</b>	<b>-100,0</b>	<b>0,0</b>
<b>94</b>	<b>Servicios de diversión y esparcimiento y servicios culturales</b>		<b>26.547</b>	<b>-</b>	<b>0,0</b>	<b>0,0</b>	<b>-100,0</b>	<b>0,0</b>
	941 Películas cinematográficas y otros servicios de esparcimiento <sup>2</sup>		26.547	-	0,0	0,0	-100,0	0,0

Fuente: DANE - DIAN Cálculos: DANE.

<sup>P</sup> Cifras provisionales.

<sup>1</sup> Incluye chatarra, desperdicios y materiales de desecho para reciclaje industrial.

<sup>2</sup> Se refiere única y exclusivamente a transparencias, microfilms y películas cinematográficas reveladas.

**Cuadro 2**  
**Caldas. Importaciones registradas en valores CIF, según clasificación CUODE**  
**Primer semestre 2004 - primer semestre 2005<sup>p</sup>**

División	CUODE	Descripción	CIF US \$		Participación %		Variación	Contribución var. %
			2004	2005	2004	2005		
		Total	72.748.492	83.624.033	100,0	100,0	14,9	14,9
		<b>Bienes de Consumo</b>	<b>11.877.895</b>	<b>12.062.597</b>	<b>16,3</b>	<b>14,4</b>	<b>1,6</b>	<b>0,3</b>
<b>1</b>		<b>Bienes de consumo no duradero</b>	<b>3.024.368</b>	<b>4.472.546</b>	<b>4,2</b>	<b>5,3</b>	<b>47,9</b>	<b>2,0</b>
		11 Productos alimenticios	483.150	740.188	0,7	0,9	53,2	0,4
		14 Productos farmacéuticos y de tocador	983.707	662.172	1,4	0,8	-32,7	-0,4
		15 Vestuario y otras confecciones textiles	171.777	181.968	0,2	0,2	5,9	0,0
		19 Otros bienes de consumo no duradero	1.385.735	2.888.219	1,9	3,5	108,4	2,1
<b>2</b>		<b>Bienes de consumo duradero</b>	<b>8.853.527</b>	<b>7.590.051</b>	<b>12,2</b>	<b>9,1</b>	<b>-14,3</b>	<b>-1,7</b>
		21 Utensilios domésticos	131.218	251.562	0,2	0,3	91,7	0,2
		22 Objetos de adorno, uso personal y otros	109.840	105.161	0,2	0,1	-4,3	0,0
		23 Muebles y otros equipos para el hogar	251.581	194.674	0,3	0,2	-22,6	-0,1
		24 Máquinas y aparatos de uso doméstico	7.978.930	6.858.525	11,0	8,2	-14,0	-1,5
		25 Vehículos de transporte particular	381.958	180.130	0,5	0,2	-52,8	-0,3
<b>3</b>		<b>Materias y productos intermedios</b>	<b>40.128.112</b>	<b>47.984.154</b>	<b>55,2</b>	<b>57,4</b>	<b>19,6</b>	<b>10,8</b>
		<b>Combustibles, lubricantes y conexos</b>	<b>431</b>	<b>2.113</b>	<b>0,0</b>	<b>0,0</b>	<b>389,8</b>	<b>0,0</b>
		32 Lubricantes	431	2.113	0,0	0,0	389,8	0,0
<b>4</b>		<b>Materias primas y productos intermedios para la agricultura</b>	<b>609.525</b>	<b>273.540</b>	<b>0,8</b>	<b>0,3</b>	<b>-127,2</b>	<b>-0,5</b>
		41 Alimentos para animales	527.114	253.090	0,7	0,3	-52,0	-0,4
		42 Otras materias primas para la agricultura	82.410	20.451	0,1	0,0	-75,2	-0,1
<b>5</b>		<b>Materias primas y productos intermedios para la industria (excepto construcción)</b>	<b>39.518.156</b>	<b>47.708.501</b>	<b>54,3</b>	<b>57,1</b>	<b>20,7</b>	<b>11,3</b>
		51 Productos alimenticios	1.520.717	547.995	2,1	0,7	-64,0	-1,3
		52 Productos agropecuarios no alimenticios	3.830.476	4.172.284	5,3	5,0	8,9	0,5
		53 Productos mineros	23.739.224	29.010.844	32,6	34,7	22,2	7,2
		55 Productos químicos y farmacéuticos	10.427.739	13.977.378	14,3	16,7	34,0	4,9
<b>6</b>		<b>Bienes de capital y material de construcción</b>	<b>20.728.001</b>	<b>23.566.126</b>	<b>28,5</b>	<b>28,2</b>	<b>13,7</b>	<b>3,9</b>
		<b>Materiales de construcción</b>	<b>1.587.908</b>	<b>2.823.541</b>	<b>2,2</b>	<b>3,4</b>	<b>77,8</b>	<b>1,7</b>
		61 Materiales de construcción	1.587.908	2.823.541	2,2	3,4	77,8	1,7
<b>7</b>		<b>Bienes de capital para la agricultura</b>	<b>254.331</b>	<b>575.862</b>	<b>0,3</b>	<b>0,7</b>	<b>126,4</b>	<b>0,4</b>
		71 Máquinas y herramientas	254.331	569.597	0,3	0,7	124,0	0,4
<b>8</b>		<b>Bienes de capital para la industria</b>	<b>18.236.839</b>	<b>19.000.251</b>	<b>25,1</b>	<b>22,7</b>	<b>4,2</b>	<b>1,0</b>
		81 Máquinas y aparatos de oficina	1.285.500	1.480.413	1,8	1,8	15,2	0,3
		82 Herramientas	1.225.860	1.228.739	1,7	1,5	0,2	0,0
		83 Partes y accesorios de maquinaria industrial	6.893.145	8.619.847	9,5	10,3	25,0	2,4
		84 Maquinaria industrial	8.323.406	5.898.175	11,4	7,1	-29,1	-3,3
		85 Otro equipo fijo	508.927	1.773.077	0,7	2,1	248,4	1,7
<b>9</b>		<b>Equipo de transporte</b>	<b>648.923</b>	<b>1.166.472</b>	<b>0,9</b>	<b>1,4</b>	<b>79,8</b>	<b>0,7</b>
		91 Partes y accesorios de equipo de transporte	619.133	1.098.294	0,9	1,3	77,4	0,7
		92 Equipo rodante de transporte	18.436	66.403	0,0	0,1	260,2	0,1
		93 Equipo fijo de transporte	11.354	1.776	0,0	0,0	-84,4	0,0
		<b>Bienes no clasificados</b>	<b>14.484</b>	<b>11.156</b>	<b>0,0</b>	<b>0,0</b>	<b>-23,0</b>	<b>0,0</b>
		Bienes no clasificados	14.484	11.156	0,0	0,0	-23,0	0,0

Fuente: DIAN. Cálculos DANE.

<sup>p</sup> Cifras provisionales

**Cuadro 3**  
**Caldas. Situación fiscal del gobierno central departamental**  
**Primer semestre 2004 - primer semestre 2005**

Millones de pesos

Variables	Primer semestre		Var. %
	2004	2005 <sup>P</sup>	
<b>A. Ingresos corrientes</b>	<b>105.753,3</b>	<b>109.457,2</b>	<b>3,5</b>
<b>1. Ingresos tributarios</b>	<b>41.293,9</b>	<b>43.774,1</b>	<b>6,0</b>
Cigarrillos	4.350,6	4.888,1	12,4
Cerveza	5.646,8	5.706,8	1,1
Licores	18.907,8	19.991,1	5,7
Timbre, circulación y tránsito	4.671,2	5.314,1	13,8
Registro y Anotación	2.702,6	2.712,9	0,4
Sobretasa a la gasolina	3.767,9	4.263,1	13,1
Otros ingresos tributarios	1.247,0	897,9	-28,0
<b>2. Ingresos no tributarios</b>	<b>864,9</b>	<b>4.580,0</b>	<b>429,6</b>
Ingresos de la propiedad	34,6	765,4	2.114,0
Ingresos por servicios y operaciones	454,9	538,8	18,4
Otros ingresos no tributarios	375,4	3.275,9	772,6
<b>3. Ingresos por transferencias</b>	<b>63.594,5</b>	<b>61.103,1</b>	<b>-3,9</b>
Nacionales	63.508,5	61.000,8	-3,9
Nación central	63.508,5	61.000,8	-3,9
I.V.A.	-	102,3	(-)
Otros ingresos por transferencias	86,0	-	-100,0
<b>B. Gastos corrientes</b>	<b>83.283,5</b>	<b>94.973,5</b>	<b>14,0</b>
<b>1. Funcionamiento</b>	<b>74.632,9</b>	<b>84.365,4</b>	<b>13,0</b>
Remuneración al trabajo	64.858,9	68.841,8	6,1
Consumo de bienes y servicios	7.331,0	6.493,1	-11,4
Gastos en especie pero no en dinero	2.443,0	9.030,5	269,7
<b>2. Intereses y comisiones de la deuda pública</b>	<b>2.532,1</b>	<b>2.269,3</b>	<b>-10,4</b>
Deuda Interna	2.532,1	2.269,3	-10,4
<b>3. Transferencias pagadas</b>	<b>6.118,5</b>	<b>8.338,8</b>	<b>36,3</b>
Nacionales	1.828,5	2.509,1	37,2
Nación central	-	264,1	(-)
Entidades descentralizadas nacionales	1.828,5	2.245,0	22,8
Departamentales	4.290,0	4.919,7	14,7
Entidades descentralizadas deptales	4.290,0	4.919,7	14,7
Municipales	-	910,0	(-)
Municipio central	-	910,0	(-)
<b>C. Déficit o ahorro corriente</b>	<b>22.469,8</b>	<b>14.483,7</b>	<b>-35,5</b>
<b>E. Gastos de Capital</b>	<b>3.821,2</b>	<b>5.753,4</b>	<b>50,6</b>
Formación bruta de capital	3.366,5	5.712,0	69,7
Otros gastos por transferencias de capital	454,7	41,4	-90,9
<b>G. Déficit o superávit total</b>	<b>18.648,6</b>	<b>8.730,3</b>	<b>-53,2</b>
<b>H. Financiamiento</b>	<b>-18.648,6</b>	<b>-8.730,3</b>	<b>(-)</b>
Interno	-7.811,2	17.932,0	(-)
Desembolsos	-	22.000,0	(-)
Amortizaciones	7.811,2	4.068,0	-47,9
Variación de depósitos	-28.363,4	-11.085,3	(-)
Otros	17.526,0	-15.576,9	(-)

Fuente: Secretaría de Hacienda Departamental.

<sup>P</sup>= Cifras provisionales.

**Cuadro 4**  
**Manizales. Situación fiscal del gobierno central municipal**  
**Primer semestre 2004 - primer semestre 2005**

Variables	Primer semestre		Var. %
	2004	2005 <sup>P</sup>	
<b>A. Ingresos corrientes</b>	<b>84.819,9</b>	<b>96.257,8</b>	<b>13,5</b>
<b>1. Ingresos tributarios</b>	<b>32.890,1</b>	<b>37.246,4</b>	<b>13,2</b>
Predial y complementarios	15.598,1	17.288,8	10,8
Industria y comercio	9.588,7	10.980,5	14,5
Timbre, circulación y tránsito	1.900,0	2.132,3	12,2
Sobretasa a la gasolina	4.880,8	5.674,4	16,3
Otros ingresos tributarios	922,5	1.170,4	26,9
<b>2. Ingresos no tributarios</b>	<b>2.094,1</b>	<b>2.534,4</b>	<b>21,0</b>
Ingresos de la propiedad	1.189,3	1.240,1	4,3
Ingresos por servicios y operaciones	501,5	905,9	80,6
Otros ingresos no tributarios	403,3	388,3	-3,7
<b>3. Ingresos por transferencias</b>	<b>49.835,7</b>	<b>56.477,1</b>	<b>13,3</b>
Nacionales	45.420,9	51.385,9	13,1
Nación central	44.833,7	50.870,1	13,5
Entidades descentralizadas nacionales	250,0	-	-100,0
Empresas bienes y servicios nacionales	337,2	515,8	53,0
Departamentales	-	38,9	(-)
Entidades descentralizadas departamentales	-	9,2	(-)
Empresas de bienes y servicios departamentales	-	29,7	(-)
Municipales	4.414,8	5.052,3	14,4
Entidades descentralizadas municipales	491,4	305,0	-37,9
Empresas de bienes y servicios municipales	3.923,4	4.747,3	21,0
<b>B. Gastos corrientes</b>	<b>88.897,3</b>	<b>78.284,5</b>	<b>-11,9</b>
<b>1. Funcionamiento</b>	<b>82.579,6</b>	<b>72.312,5</b>	<b>-12,4</b>
Remuneración al trabajo	43.444,7	45.716,5	5,2
Consumo de bienes y servicios	11.889,7	6.296,2	-47,0
Régimen subsidiado de salud	17.770,1	11.915,6	-32,9
Gastos en especie pero no en dinero	9.475,1	8.384,0	-11,5
<b>2. Intereses y comisiones deuda pública</b>	<b>4.915,6</b>	<b>4.671,0</b>	<b>-5,0</b>
Deuda Interna	4.915,6	4.671,0	-5,0
<b>3. Transferencias pagadas</b>	<b>1.402,2</b>	<b>1.301,0</b>	<b>-7,2</b>
Nacionales	1.402,2	1.234,2	-12,0
Entidades descentralizadas nacionales	1.402,2	1.234,2	-12,0
Otros gastos por transferencias	-	66,9	(-)
<b>C. Déficit o ahorro corriente</b>	<b>-4.077,4</b>	<b>17.973,3</b>	<b>(-)</b>
<b>D. Ingresos de capital</b>	<b>370,0</b>	<b>173,6</b>	<b>-53,1</b>
Transferencias de capital	-	173,0	(-)
Otros ingresos transferencias de capital	370,0	0,6	-99,8
<b>E. Gastos de Capital</b>	<b>7.164,2</b>	<b>11.411,8</b>	<b>59,3</b>
Formación bruta de capital	5.989,5	11.294,6	88,6
Otros gastos por transferencias de capital	1.174,7	117,2	-90,0
<b>G. Déficit o superávit total</b>	<b>-10.871,6</b>	<b>6.735,2</b>	<b>(-)</b>
<b>H. Financiamiento</b>	<b>10.871,6</b>	<b>-6.735,2</b>	<b>(-)</b>
Interno	-2.191,8	-2.409,6	(-)
Amortizaciones	2.191,8	2.409,6	9,9
Variación de depósitos	-3.239,5	1.441,0	(-)
Otros	16.303,0	-5.766,6	(-)

Fuente: Secretaría de Hacienda Municipal.

<sup>P</sup>= Cifras provisionales.



## 5. ANEXO ESTADÍSTICO

**Cuadro 1**  
**Colombia. Índice de precios al consumidor (IPC), según trece ciudades**  
**Primer semestre 2004 - primer semestre 2005**

Ciudades	Variacion acumulada			Variación 12 meses		
	I Semestre		Diferencia %	I Semestre		Diferencia %
	2005	2004		2005	2004	
Nacional	3,93	4,59	-0,66	4,83	6,07	-1,24
Barranquilla	3,70	4,49	-0,79	4,51	5,88	-1,37
Bogotá D.C.	3,91	4,85	-0,94	4,44	6,25	-1,81
Bucaramanga	4,52	5,33	-0,81	5,80	6,92	-1,12
Cali	3,50	3,86	-0,36	4,97	5,64	-0,67
Cartagena	3,85	5,45	-1,60	4,90	6,15	-1,25
Cúcuta	4,10	3,26	0,84	5,46	3,71	1,75
Manizales	3,94	4,46	-0,52	4,59	5,56	-0,97
Medellín	4,17	4,19	-0,02	5,63	6,19	-0,56
Montería	4,25	6,29	-2,04	4,54	7,53	-2,99
Neiva	4,68	4,72	-0,04	4,97	6,57	-1,60
Pasto	4,63	4,90	-0,27	5,57	5,73	-0,16
Pereira	3,39	4,30	-0,91	4,61	5,56	-0,95
Villavicencio	5,04	5,06	-0,02	5,61	6,16	-0,55

Fuente: DANE.

**Cuadro 2**  
**Colombia. Encuesta Continua de Hogares, según trece ciudades**  
**Segundo trimestre 2004 - segundo trimestre 2005**

Ciudades	Tasa de desempleo			Tasa de ocupación			Tasa global de participación			Tasa de subempleo		
	II trimestre		Diferencia	II trimestre		Diferencia	II trimestre		Diferencia	II trimestre		Diferencia
	2005	2004	%	2005	2004	%	2005	2004	%	2005	2004	%
Nacional (13 ciudades)	11,98	14,13	-2,16	52,17	51,97	0,20	59,26	60,52	-1,26	32,45	32,59	-0,14
Barranquilla	13,43	14,59	-1,16	44,27	46,85	-2,58	51,14	54,85	-3,71	33,88	15,64	18,24
Bogotá, D.C	13,26	15,40	-2,14	56,14	54,13	2,01	64,72	63,98	0,74	33,67	30,29	3,38
Bucaramanga	15,15	17,50	-2,35	55,01	53,01	2,00	64,83	64,25	0,58	35,32	35,49	-0,17
Cali	13,04	14,80	-1,76	58,59	54,78	3,81	67,37	64,30	3,08	31,48	33,22	-1,73
Cartagena	15,87	15,28	0,59	45,26	43,60	1,67	53,80	51,46	2,34	24,83	18,10	6,73
Cúcuta	14,56	18,32	-3,76	51,08	50,78	0,31	59,79	62,17	-2,38	33,32	37,94	-4,62
Ibagué	20,87	22,79	-1,92	53,79	53,36	0,43	67,98	69,11	-1,13	35,80	39,22	-3,42
Manizales	17,20	17,70	-0,50	47,75	47,02	0,73	57,66	57,13	0,53	30,35	30,91	-0,56
Medellín	14,82	15,45	-0,63	50,31	51,01	-0,70	59,06	60,33	-1,26	21,63	26,93	-5,30
Monteria	13,30	16,69	-3,39	57,08	54,62	2,47	65,84	65,56	0,28	32,19	37,89	-5,70
Pasto	15,39	19,68	-4,28	52,83	52,16	0,67	62,44	64,93	-2,49	26,84	39,75	-12,92
Pereira	16,22	17,73	-1,51	51,03	49,94	1,09	60,91	60,71	0,20	37,23	31,81	5,42
Villavicencio	12,92	12,59	0,33	58,24	55,64	2,60	66,88	63,66	3,22	33,62	35,91	-2,29

Fuente: DANE.

**Cuadro 3**  
**Colombia. Exportaciones no tradicionales, según departamento de origen**

**Primer semestre 2004<sup>P</sup> - primer semestre 2005<sup>P</sup>**

Miles de dólares FOB

Departamento de origen	2005 <sup>P</sup>	2004 <sup>P</sup>	Variación %	Contribución a variación	Participación (%) 2005
Total	5.161.952	4.040.074	27,8	27,8	100,0
Amazonas	356	6.630	-94,6	-0,2	0,0
Antioquia	1.321.975	1.073.369	23,2	6,2	25,6
Arauca	6.913	8.294	-16,7	0,0	0,1
Atlántico	332.070	276.615	20,0	1,4	6,4
Bogotá, D.C.	756.903	305.422	147,8	11,2	14,7
Bolívar	494.930	396.191	24,9	2,4	9,6
Boyacá	39.277	36.790	6,8	0,1	0,8
Caldas	133.136	76.323	74,4	1,4	2,6
Caquetá	31	0	---	0,0	0,0
Casanare	164	1.606	-89,8	0,0	0,0
Cauca	47.027	40.756	15,4	0,2	0,9
Cesar	69.521	20.237	243,5	1,2	1,3
Córdoba	9.874	7.039	40,3	0,1	0,2
Cundinamarca	856.249	826.747	3,6	0,7	16,6
Chocó	0	1.311	-100,0	0,0	0,0
Guainía	21	3	---	0,0	0,0
Guaviare	0	214	-100,0	0,0	0,0
Huila	342	642	-46,8	0,0	0,0
La Guajira	1.087	386	181,9	0,0	0,0
Magdalena	109.253	137.473	-20,5	-0,7	2,1
Meta	1.321	688	92,1	0,0	0,0
Nariño	17.299	17.810	-2,9	0,0	0,3
No diligenciado	3	69.565	-100,0	-1,7	0,0
Norte de Santander	25.603	10.887	135,2	0,4	0,5
Putumayo	0	67	-99,9	0,0	0,0
Quindío	10.666	6.686	59,5	0,1	0,2
Risaralda	71.184	77.792	-8,5	-0,2	1,4
San Andrés	3.443	2.895	18,9	0,0	0,1
Santander	115.431	63.320	82,3	1,3	2,2
Sucre	18.775	12.163	54,4	0,2	0,4
Tolima	13.092	9.866	32,7	0,1	0,3
Valle del Cauca	705.947	552.097	27,9	3,8	13,7
Vaupés	16	54	-70,4	0,0	0,0
Vichada	44	138	-68,1	0,0	0,0

Fuente: DANE - DIAN Cálculos: DANE .

<sup>P</sup> = Provisional.

**Cuadro 4**  
**Colombia. Importaciones, según departamentos de destino**  
**Primer semestre 2004<sup>P</sup> - primer semestre 2005<sup>P</sup>**

Departamento	Valor CIF US\$(miles)				
	2005 <sup>P</sup>	2004 <sup>P</sup>	Variación %	Contribución a variación	Participación (%) 2005
Total	9.966.123	7.681.428	29,7	29,7	100,0
Amazonas	835	1.372	-39,1	0,0	0,0
Antioquia	1.337.486	996.738	34,2	4,4	13,4
Arauca	21.121	8.960	135,7	0,2	0,2
Atlántico	616.444	504.869	22,1	1,5	6,2
Bogotá, D.C.	3.725.829	2.842.882	31,1	11,5	37,4
Bolívar	811.298	528.838	53,4	3,7	8,1
Boyacá	8.308	5.953	39,6	0,0	0,1
Caldas	83.624	72.748	14,9	0,1	0,8
Caquetá	107	90	18,9	0,0	0,0
Casanare	14.307	9.644	48,4	0,1	0,1
Cauca	101.772	67.779	50,2	0,4	1,0
Cesar	218.790	105.058	108,3	1,5	2,2
Córdoba	16.938	18.339	-7,6	0,0	0,2
Cundinamarca	1.288.473	1.259.714	2,3	0,4	12,9
Chocó	81	153	-47,0	0,0	0,0
Guainía	33	264	-87,3	0,0	0,0
Guaviare	85	41	104,8	0,0	0,0
Huila	11.082	14.465	-23,4	0,0	0,1
La Guajira	194.718	135.708	43,5	0,8	2,0
Magdalena	71.159	23.891	197,8	0,6	0,7
Meta	3.577	5.486	-34,8	0,0	0,0
Nariño	96.524	25.011	285,9	0,9	1,0
No diligenciado	0	5.143	-100,0	-0,1	0,0
Norte de Santander	42.679	33.005	29,3	0,1	0,4
Putumayo	117	2.583	-95,5	0,0	0,0
Quindío	8.000	7.020	14,0	0,0	0,1
Risaralda	76.227	59.256	28,6	0,2	0,8
San Andrés	40	582	-93,2	0,0	0,0
Santander	125.644	136.167	-7,7	-0,1	1,3
Sucre	2.225	933	138,4	0,0	0,0
Tolima	8.704	15.077	-42,3	-0,1	0,1
Valle del Cauca	1.079.755	793.604	36,1	3,7	10,8
Vichada	138	53	161,6	0,0	0,0

Fuente: DANE - DIAN Cálculos: DANE .

<sup>P</sup> = Provisional.

**Cuadro 5**  
**Colombia. Financiación de vivienda, según departamentos**  
**Primer semestre 2004 - primer semestre 2005**

Milones de pesos

Departamentos	Valor de los créditos individuales para compra de vivienda nueva y lotes con servicios			Valor de los créditos individuales para compra de vivienda usada		
	I semestre		Variación	I semestre		Variación
	2005	2004	%	2005	2004	%
Total nacional	430.137	370.771	16,01	324.405	206.669	56,97
Amazonas	0	0	0,00	563	12	4.591,67
Antioquia	56.529	60.375	-6,37	48.421	38.362	26,22
Arauca	0	0	0,00	440	187	135,29
Atlántico	12.539	11.818	6,10	11.605	10.275	12,94
Bogotá, D.C.	236.273	175.130	34,91	151.916	80.880	87,83
Bolívar	3.151	545	478,17	8.448	4.531	86,45
Boyacá	2.869	2.596	10,52	3.447	1.577	118,58
Caldas	6.090	4.238	43,70	6.680	4.487	48,87
Caquetá	26	23	13,04	1.243	639	94,52
Casanare	132	52	153,85	1.205	336	258,63
Cauca	2.153	2.161	-0,37	4.332	2.525	71,56
Cesar	2.340	1.856	26,08	2.325	1.661	39,98
Chocó	18	59	-69,49	1.567	431	263,57
Córdoba	1.770	840	110,71	1.461	831	75,81
Cundinamarca	12.980	41.266	-68,55	8.782	9.906	-11,35
Guainía	119	0	---	178	21	747,62
Guaviare	29	2.024	-98,57	541	2.029	-73,34
Huila	3.210	1.286	149,61	3.828	1.888	102,75
La Guajira	257	143	79,72	715	436	63,99
Magdalena	4.154	3.170	31,04	2.483	1.398	77,61
Meta	4.482	3.427	30,78	4.645	3.147	47,60
Nariño	2.938	2.587	13,57	5.193	3.245	60,03
Norte de Santander	3.668	1.792	104,69	5.554	3.861	43,85
Putumayo	37	78	-52,56	477	264	80,68
Quindío	2.038	2.683	-24,04	2.562	2.196	16,67
Risaralda	7.231	4.312	67,69	4.267	3.135	36,11
San Andrés	0	0	0,00	44	25	76,00
Santander	13.695	12.701	7,83	12.132	7.244	67,48
Sucre	962	332	189,76	1.148	623	84,27
Tolima	2.998	2.218	35,17	5.212	5.640	-7,59
Valle del Cauca	47.449	33.059	43,53	22.826	14.781	54,43
Vaupés	0	0	0,00	0	0	0,00
Vichada	0	0	0,00	165	96	71,88

Fuente: DANE .

**Cuadro 6**  
**Colombia. Stock de vivienda, según departamentos**  
**Segundo trimestre 2004 - segundo trimestre 2005**

Departamentos	Stock total de vivienda		Participación (%) 2005
	II trimestre		
	2005	2004	
Total nacional	9.157.760	9.037.305	100,00
Amazonas	9.159	8.943	0,10
Antioquia	1.288.756	1.271.801	14,07
Arauca	54.552	52.638	0,60
Atlántico	370.118	365.458	4,04
Bogotá, D.C.	1.640.225	1.612.621	17,91
Bolívar	326.654	323.898	3,57
Boyacá	301.481	300.787	3,29
Caldas	235.383	234.144	2,57
Caquetá	108.837	104.048	1,19
Casanare	53.428	52.879	0,58
Cauca	284.400	279.424	3,11
Cesar	188.304	185.801	2,06
Córdoba	269.004	265.067	2,94
Cundinamarca	515.006	503.734	5,62
Chocó	105.634	104.035	1,15
Guainía	5.424	5.085	0,06
Guaviare	21.140	20.263	0,23
Huila	201.319	199.588	2,20
La Guajira	78.948	78.968	0,86
Magdalena	194.365	193.438	2,12
Meta	188.584	183.950	2,06
Nariño	251.100	249.932	2,74
Norte de Santander	285.255	282.606	3,11
Putumayo	100.576	94.487	1,10
Quindío	115.786	115.503	1,26
Risaralda	191.454	190.309	2,09
San Andrés y Providencia	21.234	20.559	0,23
Santander	388.135	386.425	4,24
Sucre	140.642	140.556	1,54
Tolima	313.672	311.646	3,43
Valle del Cauca	880.980	872.118	9,62
Vaupés	4.031	4.016	0,04
Vichada	24.174	22.578	0,26

Fuente: DANE.

**Cuadro 7**  
**Colombia. Licencias de construcción, según departamentos**  
**Primer semestre 2004 - primer semestre 2005**

Departamentos	Número total licencias aprobadas			Área a construir m2		
	I semestre		Variación	I semestre		Variación
	2005	2004	%	2005	2004	%
Total nacional	11.326	10.996	3,00	6.684.687	6.024.565	10,96
Antioquia	1.657	1.674	-1,02	1.169.289	800.062	46,15
Arauca	22	13	69,23	12.538	1.436	773,12
Atlántico	348	328	6,10	278.747	221.054	26,10
Bogotá, D.C	1.886	1.902	-0,84	1.915.175	2.044.680	-6,33
Bolívar	130	75	73,33	130.101	51.416	153,04
Boyacá	597	453	31,79	145.671	131.757	10,56
Caldas	349	316	10,44	139.099	77.920	78,52
Caquetá	87	76	14,47	9.142	9.430	-3,05
Casanare	60	78	-23,08	18.232	16.736	8,94
Cauca	202	174	16,09	49.108	66.237	-25,86
César	116	215	-46,05	84.494	35.413	138,60
Córdoba	219	128	71,09	301.090	34.602	770,15
Cundinamarca	665	668	-0,45	162.159	194.749	-16,73
Chocó	50	50	0,00	8.562	9.539	-10,24
Huila	387	316	22,47	148.810	108.035	37,74
La Guajira	49	22	122,73	9.451	3.860	144,84
Magdalena	63	41	53,66	98.638	28.450	246,71
Meta	166	208	-20,19	115.332	76.446	50,87
Nariño	396	330	20,00	116.464	212.490	-45,19
Norte de Santander	228	186	22,58	63.714	55.765	14,25
Quindío	200	219	-8,68	83.457	62.078	34,44
Risaralda	624	621	0,48	228.116	250.401	-8,90
Santander	428	529	-19,09	331.953	405.000	-18,04
Sucre	42	36	16,67	7.998	50.628	-84,20
Tolima	343	330	3,94	122.373	243.360	-49,72
Valle del Cauca	2.012	2.008	0,20	934.974	833.021	12,24

Fuente: DANE.

**Cuadro 8**  
**Colombia. Censo de edificaciones, según departamentos**  
**Primer semestre 2004 - primer semestre 2005**

Áreas urbanas y metropolitanas	Metros cuadrados								
	Obras culminadas			Obras en proceso			Obras paralizadas o inactivas		
	I semestre		Variación	I semestre		Variación	I semestre		Variación
	2005	2004	%	2005	2004	%	2005	2004	%
Total cinco áreas urbanas y dos metropolitanas	3.760.609	3.811.001	-1,32	18.007.430	15.123.968	19,07	4.268.438	4.783.527	-10,77
Area Metropolitana Bucaramanga	213.208	285.903	-25,43	874.824	1.003.920	-12,86	398.163	528.281	-24,63
Area Metropolitana Medellín	906.919	859.694	5,49	4.666.425	3.835.505	21,66	644.104	683.126	-5,71
Area Urbana Armenia	39.413	44.341	-11,11	255.292	249.558	2,30	236.383	206.317	14,57
Area Urbana Barranquilla	190.759	177.753	7,32	897.920	613.224	46,43	527.450	572.475	-7,86
Area Urbana Bogotá	1.842.549	1.894.569	-2,75	8.877.967	7.132.384	24,47	1.378.701	1.619.087	-14,85
Area Urbana Cali	371.941	445.112	-16,44	1.918.657	1.643.046	16,77	908.070	961.742	-5,58
Area Urbana Pereira	195.820	103.629	88,96	516.345	646.331	-20,11	175.567	212.499	-17,38

Fuente: DANE.



**Cuadro 9**  
**Colombia. Sacrificio de ganado vacuno según departamentos**  
**Primer semestre 2004 - primer semestre 2005**

Departamentos	Número de cabezas					
	Total sacrificio de ganado vacuno			Total sacrificio de ganado porcino		
	I Semestre		Variación	I Semestre		Variación
	2005	2004	%	2005	2004	%
Total nacional	1.033.696	1.019.778	1,36	512.520	575.391	-10,93
Antioquia	139.238	139.752	-0,37	162.825	194.529	-16,30
Arauca	5.260	4.830	8,90	84	221	-61,99
Atlántico	90.922	88.731	2,47	14.617	13.754	6,27
Bogotá, D.C	226.172	238.425	-5,14	165.366	185.998	-11,09
Bolívar	29.571	24.687	19,78	(--)	(--)	(--)
Boyacá	17.878	14.428	23,91	6.241	5.264	18,56
Caldas	54.787	51.395	6,60	23.637	24.647	-4,10
Caquetá	13.908	11.150	24,74	3.050	3.186	-4,27
Casanare	9.952	8.591	15,84	1.528	1.879	-18,68
Cauca	10.684	10.041	6,40	815	1.103	-26,11
Cesar	19.049	25.099	-24,10	270	265	1,89
Córdoba	53.540	41.462	29,13	(--)	(--)	(--)
Cundinamarca	54.250	56.920	-4,69	10.912	13.645	-20,03
Huila	21.534	20.860	3,23	8.715	9.247	-5,75
La Guajira	7.158	7.754	-7,69	5.797	10.337	-43,92
Magdalena	15.409	15.364	0,29	0	2.162	-100,00
Meta	44.189	38.066	16,09	8.124	12.451	-34,75
Nariño	10.658	10.168	4,82	6.831	7.442	-8,21
Norte de Santander	25.610	29.286	-12,55	(--)	(--)	(--)
Quindío	12.236	11.295	8,33	5.040	4.573	10,21
Risaralda	18.592	15.870	17,15	9.813	9.382	4,59
Santander	82.851	80.596	2,80	8.561	10.009	-14,47
Tolima	27.361	26.946	1,54	9.309	10.302	-9,64
Valle del Cauca	42.887	48.062	-10,77	60.985	54.995	10,89

Fuente: DANE .

Cobertura geográfica: 63 municipios.

Nota: Para efectos de presentación de este cuadro la información municipal es agrupada, ésta no representa el total departamental.

**Cuadro 10**  
**Colombia. Transporte urbano de pasajeros, según 23 ciudades**  
**Primer semestre 2004 - primer semestre 2005**

23 Ciudades	Promedio diario de vehículos en servicio			Promedio diario de pasajeros transportados		
	I Semestre		Variación	I Semestre		Variación
	2005	2004	%	2005	2004	%
Total general	42.303	43.318	-2,34	11.425.451	11.748.196	-2,75
Armenia	329	327	0,66	65.830	64.727	1,70
Barranquilla	3.783	3836	-1,37	1.204.700	1.224.478	-1,62
Bogotá, D.C	17.774	18220	-2,45	5.032.019	5.044.410	-0,25
Bucaramanga	1.960	1955	0,29	493.669	522.503	-5,52
Cali	3.870	3993	-3,07	901.630	908.764	-0,79
Cartagena	1.860	1880	-1,06	533.797	538.678	-0,91
Cúcuta	1.764	1877	-6,02	363.682	431.783	-15,77
Florencia	139	137	1,46	27.618	31.046	-11,04
Ibagué	977	952	2,61	181.223	196.171	-7,62
Manizales	725	747	-2,90	215.831	222.341	-2,93
Medellín	3.561	3555	0,18	900.923	944.122	-4,58
Montería	113	306	-63,15	27.084	80.199	-66,23
Neiva	570	556	2,55	123.919	123.298	0,50
Pasto	393	387	1,46	94.494	94.632	-0,15
Pereira	934	982	-4,91	316.676	349.130	-9,30
Popayán	459	485	-5,40	125.423	93.579	34,03
Quibdó	199	179	11,46	46.473	38.240	21,53
Riohacha	42	49	-13,95	12.964	17.862	-27,42
Santa Marta	812	862	-5,82	374.869	405.827	-7,63
Sincelejo	175	184	-4,54	39.437	41.152	-4,17
Tunja	475	465	2,22	77.649	98.339	-21,04
Valledupar	403	400	0,75	81.625	69.669	17,16
Villavicencio	988	989	-0,17	183.919	207.249	-11,26

Fuente: DANE.