

**Informe de Coyuntura Económica
Regional
Departamento de Caquetá**

Primer semestre de 2005

**Convenio Interadministrativo
No.111 de abril de 2000**

JOSÉ DARÍO URIBE ESCOBAR
Gerente General del Banco de la República

ERNESTO ROJAS MORALES
Director DANE

JORGE HERNÁN TORO CÓRDOBA
Subgerente de Estudios Económicos Banco de la República

PEDRO JOSÉ FERNÁNDEZ AYALA
Subdirector DANE

Comité Directivo Nacional ICER

CARLOS JULIO VARELA BARRIOS
Director Unidad Técnica del Banco de la República

SANDRA PATRICIA GONZÁLEZ SERNA
**Coordinadora Estudios Económicos Regionales del
Banco de la República**

JAVIER ALBERTO GUTIÉRREZ LÓPEZ
Director Técnico DIRPEN del DANE

EDUARDO SARMIENTO
Coordinador Operativo ICER - DANE

XIMENA PARDO PEÑA
Coordinación Logística ICER - DANE

JAIRO FABIÁN GUTIERREZ DAZA
Coordinación Temática ICER - DANE

Coordinación Territorial ICER

GONZALO RINCON GOMEZ
Gerente Banco de la República, Agencia Cultural Florencia

JOSÉ ARISTÓBULO CORTES GÓMEZ
Director Territorial Central, DANE

GERSON ROJAS ROJAS
Analista Banco de la República, Agencia Cultural Florencia

Entidades Participantes

GERARDO CASTRILLON ARTUNDUAGA - Presidente Ejecutivo
Cámara de Comercio de Florencia para el Caquetá

HERNANDO VASQUEZ VILLARUEL - Administrador Local
DIAN, Florencia

EDUARDO MOYA CONTRERAS - Jefe Promoción y Desarrollo
Cámara de Comercio de Florencia para el Caquetá

LUZ KARINE TOLEDO POLANIA - Coordinadora de Planeación
DIAN, Florencia

Diseño
Mercadeo y Ediciones - DANE

Impresión
Banco de la República, Bogotá

Florencia, Octubre de 2005

ICER

EDITORIAL

COYUNTURA DE COMERCIO EXTERIOR

El DANE procesa cifras regionales de exportaciones e importaciones por producto CIU y país de destino. La periodicidad de la información es mensual e incluye todos los departamentos del país. Estas cifras son comúnmente utilizadas en los análisis de coyuntura regional. De los resultados de comercio exterior se extraen diversos indicadores regionales, los cuales a su vez se relacionan con las variables macroeconómicas como la recomposición de la producción y la demanda en bienes exportados e importados, la tasa de cambio, la emisión monetaria y la inflación.

La evolución del comercio exterior por regiones en el primer semestre de 2005 tuvo fuertes fluctuaciones en las exportaciones no tradicionales de los departamentos, las mayores variaciones con respecto a igual periodo del año anterior resultaron en: Bogotá D.C. (147,8%), Cesar (243,5%), Norte de Santander (135,2%) y La Guajira (181,9%). En estos las importaciones crecieron, respectivamente, en un (31,1%), (108,3%), (29,3%) y (43,5%).

Por otro lado, en las importaciones los departamentos con crecimientos más significativos fueron: Nariño (285,9%), Magdalena (197,8%), Arauca (135,7%), Sucre (138,4%), Vichada (161,6%) y Guaviare (104,8%). En los cuales las exportaciones no tradicionales crecieron, respectivamente, (-2,9%), (-20,5%), (-16,7%), (54,4%), (-68,1%) y (-100%).

En el primer semestre de 2005 tuvo lugar una fuerte recomposición de la producción y la demanda en algunas regiones con respecto a la participación del sector externo, mientras éste mantuvo su tendencia expansiva de los últimos años con un incremento de 27,8% en las exportaciones no tradicionales y 29,7% en las importaciones.

La economía presentó resultados positivos en varios frentes, mientras el sector externo se expande y surgen perspectivas de una mayor liberalización del comercio, especialmente a causa de las negociaciones del TLC Colombia-Estados Unidos.

Las exportaciones aumentan a pesar de la revaluación del tipo de cambio y, además, contribuyen al crecimiento del producto el cual alcanza 4,9% en el semestre. Por su parte, el desempeño de la economía también resulta favorable con respecto a la inflación, la cual sigue decreciendo aun cuando la política monetaria ha sido expansiva y las tasas de interés son bajas.

COMITÉ DIRECTIVO NACIONAL

CONTENIDO*

pág.

1. ENTORNO MACROECONÓMICO NACIONAL	9
1.1 ACTIVIDAD ECONÓMICA	9
1.2 INFLACIÓN, TASAS DE INTERÉS Y MERCADO LABORAL	10
1.3 MERCADO CAMBIARIO, SECTOR EXTERNO Y FISCO.	11
2. INDICADORES DE COYUNTURA ECONÓMICA REGIONAL	14
2.4 MOVIMIENTO DE SOCIEDADES	14
2.4.1 Sociedades constituidas	14
2.4.2 Sociedades reformadas	14
2.4.3 Sociedades disueltas	15
2.4.4 Capital neto suscrito	16
2.5 SECTOR EXTERNO	16
2.5.1 Análisis exportaciones no tradicionales (FOB), exportaciones de bienes de capital	16
2.5.2 Análisis importaciones (CIF), importaciones de bienes de capital	17
2.6 ACTIVIDAD FINANCIERA	18
2.6.1 Monto Colocaciones nominales – operaciones activas	18
2.6.2 Monto Captaciones nominales – operaciones pasivas	19
2.6.3 Análisis situación cartera neta (pesos corrientes)	20
2.7 SITUACION FISCAL	20
2.7.1 Gobierno central departamental	20
2.7.1.1 Ingresos totales del departamento	20
2.7.1.2 Comportamiento de los ingresos corrientes, tributarios y no tributarios	20
2.7.1.4 Gasto corriente, déficit o ahorro corriente	22
2.7.1.5 Comportamiento de la deuda	22
2.7.2 Gobierno central municipal	23
2.7.2.1 Ingresos totales del municipio de Florencia	23
2.7.2.2 Comportamiento de los Ingresos corrientes, tributarios y no tributarios	23
2.7.2.3 Impuesto Predial	25
2.7.2.4 Gasto corriente, déficit o ahorro corriente	25
2.7.2.5 Comportamiento de la deuda	26
2.7.3 Recaudo de impuestos nacionales	26
2.8 SECTOR REAL	28
2.8.5 Sacrificio de ganado	28
2.8.5.1 Ganado vacuno	28
2.8.5.2 Ganado porcino	29
2.8.6 Sector de la construcción	29
2.8.6.1 Stock de vivienda	29

* Los numerales que no aparecen en la publicación del departamento, no se explican en razón a que no hay información disponible o no aplica.

2.8.6.6	Licencias de construcción	30
2.8.6.7	Financiación de vivienda	31
2.8.7	Transporte	32
2.8.7.1	Transporte público urbano de pasajeros	32
2.8.7.2	Transporte aéreo de pasajeros y carga	33
2.8.10	Servicios públicos	34
2.8.10.1	Energía eléctrica	34
2.8.10.3	Acueducto	36
2.8.10.4	Telecomunicaciones	37
4.	ANEXO ESTADÍSTICO ICER	38

CONVENCIONES

Ind.	Variación indeterminada
KWH.	Kilovatios hora (mil vatios hora)
Mtrs ³	Metro Cúbico.
Mtrs ²	Metro Cuadrado
P.	Provisional
R.	Cifras revisadas
V.C	Valor constante
(...)	Cifras aún no disponible
(---)	Información suspendida
(--)	No comparable
(-)	No existen datos
---	Variación muy alta
--	No es aplicable o no se investiga
-	Sin movimiento
0	Cantidad inferior a la mitad de la unidad adoptada

LISTA DE CUADROS

Pág.

2.4.1 Caquetá. Sociedades constituidas, según actividad económica, Primer sem. 2004-2005	14
2.4.2 Caquetá. Sociedades reformadas, según actividad económica, Primer sem. 2004-2005	15
2.4.3 Caquetá. Sociedades disueltas, según actividad económica, Primer sem. 2004-2005	15
2.4.4 Caquetá. Inversión Neta de sociedades, según actividad económica, Primer sem. 2004- 2005	16
2.5.1 Caquetá. Exportaciones no tradicionales (FOB), según CIU, Primer sem.2004-2005	17
2.5.2 Caquetá. Importaciones registradas (CIF), según CIU, Primer sem. 2004-2005	18
2.6.1 Caquetá. Saldo de los principales usos de recursos, Primer sem. 2004-2005	19
2.6.2 Caquetá. Saldo de las principales fuentes de recursos, Primer sem. 2004-2005	19
2.7.1.1 Caquetá. Situación fiscal, gobierno central departamental, Primer sem. 2004-2005	21
2.7.1.5 Caquetá. Deuda pública, gobierno central departamental, Primer sem 2004-2005	23
2.7.2.1 Florencia. Situación fiscal, gobierno central municipal, Primer sem 2004-2005	24
2.7.2.5 Florencia. Deuda pública, gobierno central municipal, Primer sem. 2004-2005	26
2.7.3 Caquetá.Recaudo de impuestos nacionales, por tipo, Primer sem. 2004-2005	27
2.8.5.1 Florencia. Sacrificio de ganado vacuno, por sexo, Primer sem. 2004-2005	28
2.8.5.2 Florencia. Sacrificio de ganado porcino, por sexo, Primer sem. 2004-2005	29
2.8.6.1 Caquetá. Stock de vivienda, por tipo de tenencia, por cabecera y resto, Primer sem. 2004-2005	29
2.8.6.6 Caquetá. Actividad edificadora, Primer sem. 2004-2005	30
2.8.6.7 Caquetá. Valor de los creditos entregados y número de viviendas financiadas, por vivienda nueva y usada Primer sem.2004-2005	32
2.8.10.1 Caquetá. Suscriptores y consumo de energía, Primer sem. 2004-2005	35
2.8.10.3 Florencia. Suscriptores y consumo del servicio de acueducto, Primer sem. 2004-2005	36
2.8.10.4 Florencia.Suscriptores al servicio de telefonía, Primer sem. 2004-2005	37

LISTA DE GRAFICOS

Pág.

1.1	Crecimiento real anual del PIB, 1995-2005	9
2.7.1.2.1	Caquetá. Evolución de los componentes de los ingresos corrientes GCD 2002-2005	21
2.7.1.2.2	Caquetá. Gobierno central departamental, eficiencia fiscal y grado de dependencia, 2002-2005	22
2.7.2.2.1	Florencia. Evolución de los componentes de los ingresos corrientes GCMF 2002-2005	24
2.7 2.2.2	Florencia. Principales indicadores fiscales del gobierno central municipal 2002-2005	25
2.7.3	Caquetá. Evolución semetral del recaudo de impuestos nacionales, 2003-2005	27
2.8.5.1	Florencia. Evolución semestral del sacrificio de hembras sobre el total 2002-2005	28
2.8.6.1	Caquetá. Stock de vivienda por tipo de tenencia, 2004-2005	30
2.8.6.6	Caquetá. Área licenciada para construcción, por destino, 2002-2005	31
2.8.7.1	Florencia. Participación en el parque automotor y pasajeros movilizados, Primer sem. 2005	33
2.8.7.2.1	Florencia. Movimiento aéreo de pasajeros, 2004- 2005	34
2.8.7.2.2	Florencia. Movimiento aéreo de carga, 2004-2005	34
2.8.10.1	Caquetá. Índice de consumo de energía, 2002-2005	35
2.8.10.3	Florencia. Consumo y suscriptores al servicio de acueducto, 2002-2005	36
2.8.10.4	Florencia. Índice de suscriptores de telefonía, 2002-2005	37

GLOSARIO

CIU	Clasificación Industrial Internacional Uniforme
COFEMA S.A.	Compañía de Ferias y Mataderos del Caquetá S.A.
CDT	Certificados de Depósito a Término fijo
DANE	Departamento Administrativo Nacional de Estadística.
DIAN	Dirección de Impuestos y Aduanas Nacionales.
ELECTROCAQUETA S.A.,E.S.P.	Electrificadora del Caquetá S.A.,
E.A.	Tasa efectiva anual
ECH.	Encuesta Continua de Hogares
F.B.K.F.	Formación Bruta de Capital Fijo (Inversión en infraestructura)
GCD.	Gobierno Central Departamental
GCM.F.	Gobierno Central Municipal – Florencia.
GNC.	Gobierno Nacional Central.
GMF.	Gravamen sobre los movimientos financieros
ICER	Informe de coyuntura económica regional.
IVA.	Impuesto al Valor Agregado
PE	Política Económica.
PIB	Producto Interno Bruto
SERVAF. S.A., E.S.P.	Empresa de Servicios Varios de Florencia S.A., E.S.P.
SPNF	Sector Público No Financiero.
T.A.V.	Tasa anual de variación.
TGP.	Tasa Global de Participación
TELECOM S.A. E.S.P	Colombia Telecomunicaciones S.A.
UVR	Unidad de Valor Real
VIS	Vivienda de Interés Social

INDICADORES ECONÓMICOS NACIONALES

Indicadores Económicos	2004				2005			
	I	II	III	IV	I	II	III	IV
Precios								
IPC (Variación % anual)	6.2	6.1	5.97	5.50	5.03	4.83		
IPC (Variación % corrida)	3.1	4.6	4.9	5.50	2.64	3.93		
IPP (Variación % anual)	4.57	5.88	5.51	4.64	4.94	2.73		
IPP (Variación % corrida)	2.2	4.45	4.44	4.64	2.48	2.54		
Tasas de Interés								
Tasa de interés pasiva nominal (% efectivo anual)	8.0	7.8	7.8	7.7	7.5	7.2		
Tasa de interés activa nominal Banco República (% efectivo anual) 1/	15.1	15.2	15.0	15.0	15.1	14.8		
Producción, Salarios y Empleo								
Crecimiento del PIB (Variación acumulada corrida real %)	4.00	4.40	3.87	4.01	3.86	4.58		
Índice de Producción Real de la Industria Manufacturera 2/								
Total nacional con trilla de café (Variación acumulada corrida real %)	4.27	5.00	4.92	5.00	0.34	3.02		
Total nacional sin trilla de café (Variación acumulada corrida real %)	4.10	5.06	5.12	5.13	-0.01	2.90		
Índice de Salarios Real de la Industria Manufacturera 2/								
Total nacional con trilla de café (Variación acumulada corrida real %)	0.90	1.08	1.13	0.96	0.87	1.07		
Total nacional sin trilla de café (Variación acumulada corrida real %)	0.90	1.08	1.13	0.97	0.89	1.09		
Tasa de desempleo siete áreas metropolitanas (%) 3/	16.9	15.5	14.8	13.5	15.4	13.8		
Agregados Monetarios y Crediticios								
Base monetaria (Variación % anual)	23.25	24.20	17.27	17.14	15.28	19.23		
M3 (Variación % anual)	12.44	13.03	14.42	16.77	17.09	16.46		
Cartera neta en moneda legal (Variación % anual)	7.61	9.76	9.28	9.25	11.74	13.44		
Cartera neta en moneda extranjera (Variación % anual)	-19.94	13.84	47.85	52.50	68.64	31.01		
Índice de la Bolsa de Bogotá - IBB								
Índice General Bolsa de Valores de Colombia - IGBC	3321.15	3004.45	3545.58	4345.83	4784.02			
Sector Externo								
Balanza de Pagos								
Cuenta corriente (US\$ millones)	-692	-204	107	-179	-410	-92		
Cuenta corriente (% del PIB) 4/	-3.1	-0.9	0.4	-0.7	-1.4	0		
Cuenta de capital y financiera (US\$ millones)	811.1	367.5	413.8	1541.2	-316	998		
Cuenta de capital y financiera (% del PIB) 4/	3.6	1.6	1.7	5.7	-1.1	3		
Comercio Exterior de bienes y servicios								
Exportaciones de bienes y servicios (US\$ millones)	4,000	4,695	5,290	5,510	5,332	6,377		
Exportaciones de bienes y servicios (Variación % anual)	14.7	21.7	22.1	36.2	33.3	36		
Importaciones de bienes y servicios (US\$ millones)	4,278	4,784	5,077	5,790	5,356	6,245		
Importaciones de bienes y servicios (Variación % anual)	9.0	22.0	17.9	30.2	25.2	31		
Tasa de Cambio								
Nominal (Promedio mensual \$ por dólar)	2,670.80	2,716.56	2,552.78	2,411.37	2,353.71	2,331.79		
Devaluación nominal (% anual)	-9.47	-4.18	-10.18	-13.98	-11.26	-13.62		
Real (1994=100 promedio) Fin de trimestre	128.50	130.50	125.00	122.60	117.80	116.90		
Devaluación real (% anual)	-8.75	-4.08	-7.60	-9.70	-8.30	-10.40		
Finanzas Públicas 5/								
Ingresos Gobierno Nacional Central (% del PIB)	15.8	18.0	16.4	13.7	15.5	18.7		
Pagos Gobierno Nacional Central (% del PIB)	19.7	19.4	19.6	22.8	20.0	20.6		
Déficit(-)/Superávit(+) del Gobierno Nacional Central (% del PIB)	-3.9	-1.4	-3.2	-9.1	-4.5	-1.9		
Ingresos del sector público no financiero (% del PIB)	35.6	40.9	36.4	34.6	35.9	39.6		
Pagos del sector público no financiero (% del PIB)	34.2	37.4	35.1	42.8	32.0	36.4		
Déficit(-)/Superávit(+) del sector público no financiero (% del PIB)	1.4	3.5	1.3	-8.2	3.9	3.2		
Saldo de la deuda del Gobierno Nacional (% del PIB)	46.0	46.1	47.0	46.9	45.4	45.1		

(pr) Preliminar.

(p) Provisional.

1/ Calculado como el promedio ponderado por monto de las tasas de crédito de: consumo, preferencial, ordinario y tesorería. Se estableció como la quinta parte de su desembolso diario.

2/ A partir del primer trimestre de 2002 cálculos realizados por el BR con base en los Índices de la Nueva Muestra Mensual Manufacturera Base 2001=100.

3/ En el año 2000 el DANE realizó un proceso de revisión y actualización de la metodología de la Encuesta Nacional de Hogares (ENH), llamada ahora Encuesta Continua de Hogares (ECH), que incorpora los nuevos conceptos para la medición de las variables de ocupados y desocupados entre otros. A partir de enero de 2001 en la ECH los datos de población (ocupada, desocupada e inactiva) se obtienen de las proyecciones demográficas de la Población en Edad de Trabajar (PET), estimados con base en los resultados del censo de 1993, en lugar de las proyecciones en la Población Total (PT). Por lo anterior, a partir de la misma fecha las cifras no son comparables, y los datos correspondientes para las cuatro y las siete áreas metropolitanas son calculados por el Banco de la República.

4/ Calculado con PIB trimestral en millones de pesos corrientes, fuente DANE.

5/ Las cifras del SPNF son netas de transferencias. Los flujos están calculados con el PIB trimestral y los saldos de deuda con el PIB anual.

Fuente: Banco de la República, DANE, Ministerio de Hacienda, CONFIS- Dirección General de Crédito Público, Superintendencia Bancaria, Bolsa de Valores de Colombia.

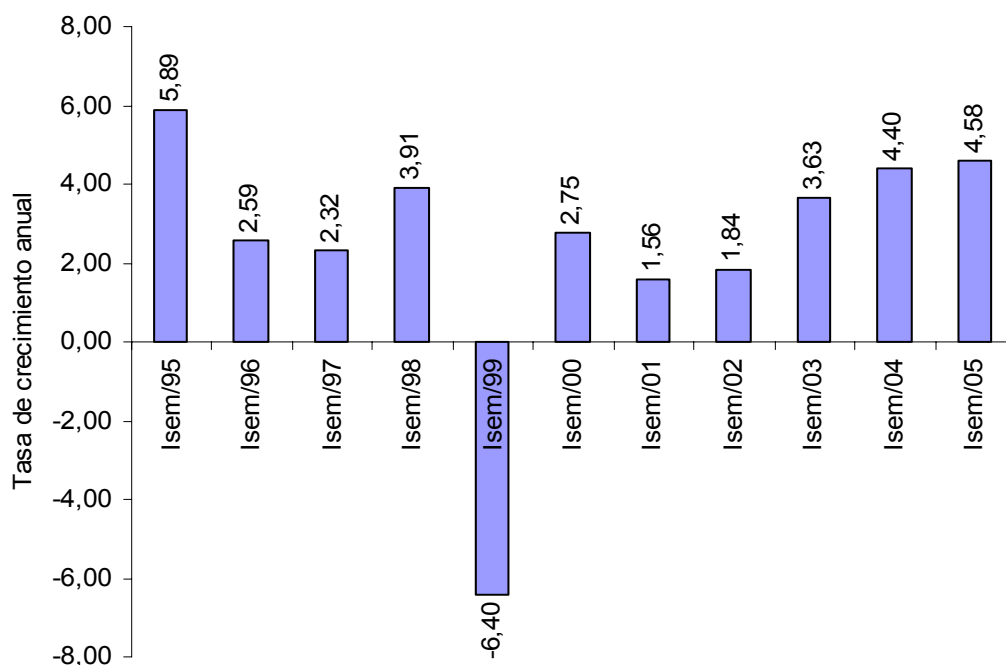
1. ENTORNO MACROECONÓMICO NACIONAL

En el primer semestre de 2005, la economía colombiana continuó fortaleciéndose, como lo confirma el crecimiento del Producto Interno Bruto, la reducción de la inflación, las bajas tasas de interés reales, el crecimiento de las reservas internacionales, una tasa de cambio nominal promedio estable, si bien la tasa de cambio real registró una apreciación del peso frente a la canasta de monedas de los países con los cuales Colombia comercia.

1.1 ACTIVIDAD ECONÓMICA

En el primer semestre de 2005, el PIB creció en 4,6% con relación al mismo semestre de 2004, principalmente por el aumento de las exportaciones (10,3%), de la formación bruta de capital fijo (20,4%), del consumo final (4,8%) explicado por el aumento del consumo de gobierno (5,7%) y del consumo de los hogares (4,5%), siendo los sectores de bienes durables y semidurables los de mayor crecimiento (19,5% y 6,6% respectivamente).

Gráfico 1.1
Crecimiento real anual del PIB
1995/I semestre - 2005 I semestre



Fuente: DANE.

El sector agropecuario presentó una buena dinámica especialmente por el crecimiento del sector cafetero (7,6%), los otros productos agrícolas lo hicieron en 3,5%, por debajo del promedio observado en igual período de 2004, posiblemente por la interrupción del ciclo de liquidación ganadera, las disminuciones de productos como la papa (7,2%) y la caña de azúcar (1,4%).

El sector minero creció en 3,3%, sobresaliendo el carbón (6,5%), los minerales utilizados para uso industrial (27,6%), y los minerales no metálicos (9,2%), estos últimos asociados con la actividad de la construcción. Aunque el crecimiento de la producción de petróleo fue bajo (1,1%), es superior al de los últimos tres años y está asociado a la explotación de crudos de menor calidad que han ganado rentabilidad por el buen precio internacional.

En el primer semestre de 2005, la producción industrial registró un crecimiento de 1,9%, cifra 3,1 puntos porcentuales inferior a la registrada en igual período de 2004. Los sectores destacados fueron: la fabricación de equipos de transporte (27,3%), maquinaria y suministro eléctrico (9,7%), vidrios y productos de vidrios (8,1%), entre otros. Sin embargo, este dinamismo fue contrareestado con las disminuciones en el curtido y preparados de cueros (11,6%), hilados y textiles (8%), tejidos de punto (6% y productos químicos (2,1%).

La construcción creció en 9,2% gracias a la recuperación de las obras civiles que crecieron en 24,2% y a la edificación de vivienda en 3%. Los servicios de reparación y hotelería y turismo crecieron en 4,7% y 6,2%, respectivamente, los servicios de intermediación aumentaron en 7,1%, y los servicios a las empresas en 3,7%.

El comercio minorista, en el primer semestre de 2005, creció en 10,4% principalmente por las ventas de bienes durables, como automóviles y motocicletas, electrodomésticos, muebles y equipos de oficinas, estimulados por las importaciones baratas, el crédito abundante y los efectos de la valoración de activos.

1.2 INFLACIÓN, TASAS DE INTERÉS Y MERCADO LABORAL

En junio de 2005, la inflación anual al consumidor llegó a 4,8% situándose por debajo del punto central de la meta establecida por el Banco de la República para este año (4,5% y 5,5%). La reducción se logró especialmente por el efecto desinflacionario de los transables (2,9%), gracias a la apreciación de la tasa de cambio y a una reducción en los precios de los combustibles. La inflación de los no transables (5,2%) también registró una caída frente al 5,7% de junio de 2004, principalmente los regulados como los servicios públicos y los arriendos que decrecieron, mientras que los servicios de salud, diversión, cultura y esparcimiento interrumpieron su tendencia decreciente.

La política monetaria expansiva contribuyó a la baja en las tasas de interés. La DTF disminuyó 58 puntos básicos (pb), al pasar de 7,76% en la última semana de diciembre de 2004 a 7,18% en la última semana de junio de 2005. Esta caída se transmitió en gran medida a las tasas de colocación de los créditos de consumo (63pb), tarjetas (50pb) y preferencial (89pb), mientras que la de los créditos ordinarios se mantuvo estable.

Los indicadores de empleo laboral muestran las siguientes cifras:

- La tasa de desempleo ha disminuido 2,2 puntos porcentuales (pp) entre junio de 2004 y junio de 2005.

- El número de ocupados creció en 2,5% reflejo de la mayor demanda por trabajo.

- La tasa global de participación u oferta laboral pasó de 59,6% en junio de 2004 a 58,8% en el mismo mes de 2005, registrando una disminución de 0,8 pp, asociada a un crecimiento moderado de la población económicamente activa.

- La informalidad¹, en las trece principales áreas metropolitanas, en el trimestre abril-junio, único período en el que el DANE mide este fenómeno en el año, representa el 58,8% del total del empleo de estas ciudades, frente al 58,7% de igual período de un año atrás.

1.3 MERCADO CAMBIARIO, SECTOR EXTERNO Y FISCO.

La Junta directiva del Banco de la República teniendo en cuenta las proyecciones de la balanza de pagos y la información reciente sobre flujos de inversión extranjera directa, ha mantenido un esquema de intervención discrecional en el mercado cambiario con un ajuste gradual para evitar una apreciación excesiva del tipo de cambio. A junio de 2005, las divisas compradas por el Banco de la República ascendieron a US\$1.615 millones.

Durante el primer semestre de 2005, el comercio exterior colombiano presentó un balance superavitario de US\$865 millones (m), resultado de un crecimiento de 37,2% de las exportaciones, frente a un aumento de 29,2% de las importaciones. El valor de las ventas al mercado externo totalizaron US\$10.194 m y crecieron para casi todos los productos, con excepción del oro no monetario y el platino. Los precios de algunos bienes exportados por Colombia se mantienen altos, tal es el caso del café, carbón y el níquel.

Las importaciones sumaron US\$9.302 m y el crecimiento del valor importado se dio por un aumento del precio implícito (20,2%) y en menor medida en el mayor volumen de los productos importados (4,1%). Las

¹ Es cuando el trabajador esta empleado por establecimiento de máximo diez personas, el trabajo familiar sin remuneración, el empleo doméstico, trabajo por cuenta propia (excepto profesionales independientes) o los patronos de empresas de diez trabajadores o menos.

mayores tasas de crecimiento se observaron en los bienes de capital (46,4%), particularmente en bienes para la industria (51,9%), debido a la fuerte demanda interna (inversión) y a la apreciación del tipo de cambio.

En el primer semestre de 2005, el gobierno nacional central presentó un déficit de 2,3% del PIB, con una disminución de 0,2 puntos porcentuales comparado con el primer semestre de 2004. Esto es resultado de unos ingresos totales equivalentes al 8,3% del PIB que exhibieron un crecimiento de 14,2% y unos gastos de 10,6% del PIB que aumentaron en 11,2% en el período de la referencia.

INDICADORES ECONÓMICOS DEL CAQUETÁ

Indicadores Económicos	2004				2005			
	I	II	III	IV	I	II	III	IV
Movimiento de sociedades (Millones \$)								
Sociedades constituidas	278	288	199	160	8,046	124		
Sociedades reformadas	445	1,876	2,415	1187	742	118		
Sociedades disueltas	125	17	18	59	92	109		
Inversión neta	598	2,147	2,597	1289	8,696	133		
Sistema financiero departamental (Millones \$)								
Fuentes	181,929	200,564	184,075	200,041	202,035	198,836		
Usos	94,598	116,559	126,079	144,372	162,779	182,734		
Finanzas públicas (Millones de \$)								
Administración central departamental - Caquetá								
Ingresos totales	12,025	45,435	62,455	94,516	21,429	51,259		
Ingresos corrientes	12,025	45,435	62,455	94,516	21,429	51,259		
Ingresos de capital	0	0	0	0	0	0		
Gastos totales	13,629 (r)	47,106 (r)	62,461	92,630	23,440	54,020		
Gastos corrientes	13,629 (r)	47,106 (r)	62,461	92,630	22,990	52,518		
Gastos de capital	0	0	0	0	450	1,502		
Administración central municipal - Florencia								
Ingresos totales	19,651	33,650	47,687	65,030	19,785	36,082		
Ingresos corrientes	19,618	33,617	47,654	64,997	19,785	36,082		
Ingresos de capital	32	33	33	33	0	0		
Gastos totales	12,789	31,947	41,649	60,768	14,987	34,984		
Gastos corrientes	12,789	31,947	41,649	60,768	14,863	34,472		
Gastos de capital	0	0	0	0	125	512		
Ganadería bovina								
Precio promedio (\$/Kilogramo en pie)								
Macho	2,234	2,108	2,104	2,115	2,208	2,373		
Hembra	1,858	1,841	1,895	1,929	1,954	2,100		
Movimiento (# de reses en pie)								
Consumo	8,032	7,013	5,023	5,527	6,217	5,892		
Levante	0	0	0	14	0	20		
Cria	2,766	526	610	471	254	361		

FUENTE: Banco de la República, Secretaría de Hacienda Departamental y municipal, Cámara de comercio de Florencia, Comité de ganaderos del Caquetá, Superintendencia Bancaria.
(r) Datos revisados

2. INDICADORES DE COYUNTURA ECONÓMICA REGIONAL

2.4 MOVIMIENTO DE SOCIEDADES

2.4.1 Sociedades constituidas

Al término del primer semestre de 2005, la constitución de 31 nuevas sociedades ante la Cámara de Comercio de Florencia generó una inversión de \$8.170 millones, con una variación muy significativa, al superar en \$7.602 millones, a la registrada en igual lapso del año anterior (cuadro 2.4.1). Este aumento obedece al crecimiento presentado en el sector servicios por \$7.841 millones, lo que significa una participación del 98,7% en el total del capital invertido.

El resultado anotado se explica por la creación de una clínica en la ciudad de Florencia con un capital de \$7.904 millones; si no se considerara esta nueva inversión, la constitución de sociedades hubiese sido negativa para el Caquetá.

Cuadro 2.4.1

Caquetá. Sociedades constituidas según actividad económica Primer semestre 2004 - 2005

Actividad Económica	Número de establecimientos y millones de pesos					
	Enero - Junio 2004		Enero - Junio 2005		Variación valor	
	No.	Valor	No.	Valor	Absoluta	Porcentaje
Total	48	568	31	8,170	7,602	---
Industria	2	23	-	-	-23	Ind
Servicios	23	220	13	8,061	7,841	---
Comercio y Finanzas	10	266	11	54	-212	-79.7
Comunicaciones	9	25	1	5	-20	-80.0
Agricultura	2	19	-	-	-19	Ind
Construcción	2	15	3	40	25	166.7
Transporte	-	-	3	10	10	Ind

Fuente: Cámara de Comercio de Florencia para el Caquetá

Cálculos: Banco de la República-Estudios Económicos Florencia

2.4.2 Sociedades reformadas

Durante el período enero-junio de 2005, tres empresas registraron reformas de capital por \$860 millones, lo que significa un descenso de 62,9% frente a los \$2.321 millones registrados un año atrás, dicho resultado se explica principalmente por la reducción de \$2.219 millones registrada en el sector comercio durante en el período de análisis, no obstante los aumentos

CAQUETA

presentados en industria y servicios de \$18 millones y \$742 millones, respectivamente (cuadro 2.4.2).

Cuadro 2.4.2
Caquetá. Sociedades reformadas según actividad económica
Primer semestre 2004 - 2005

Actividad Económica	Número de establecimientos y millones de pesos					
	Enero - Junio 2004		Enero - Junio 2005		Variación valor	
	No.	Valor	No.	Valor	Absoluta	Porcentaje
Total	7	2,321	3	860	-1,461	-62.9
Industria	2	100	1	118	18	18.0
Servicios	-	-	2	742	742	Ind
Comercio y Finanzas	4	2,219	-	-	-2,219	Ind
Comunicaciones	1	2	-	-	-2	Ind
Agricultura	-	-	-	-	-	-
Construcción	-	-	-	-	-	-
Transporte	-	-	-	-	-	-

Fuente: Cámara de comercio de Florencia para el Caquetá

Cálculos: Banco de la República-Estudios Económicos Florencia

2.4.3 Sociedades disueltas

En el primer semestre de 2005 fueron liquidados 17 establecimientos, los cuales redujeron el patrimonio empresarial de la región en \$201 millones, monto superior en \$59 millones (41,5%) con relación al mismo período de 2004 (cuadro 2.4.3). El sector que más contribuyó a la disminución del capital liquidado fue el comercio, con \$143 millones, equivalentes al 71,1% del total del capital disuelto.

Cuadro 2.4.3
Caquetá. Sociedades disueltas según actividad económica
Primer semestre 2004 - 2005

Actividad Económica	Número de establecimientos y millones de pesos					
	Enero - Junio 2004		Enero - Junio 2005		Variación valor	
	No.	Valor	No.	Valor	Absoluta	Porcentaje
Total	15	142	17	201	59	41.5
Industria	3	8	1	1	-7	-87.5
Servicios	6	114	5	42	-72	-63.2
Comercio y Finanzas	3	4	8	143	139	---
Comunicaciones	2	6	1	1	-5	-83.3
Agricultura	-	-	-	-	-	-
Construcción	-	-	-	-	-	-
Transporte	1	10	2	14	4	40.0

Fuente: Cámara de comercio de Florencia para el Caquetá

Cálculos: Banco de la República-Estudios Económicos Florencia

2.4.4 Capital neto suscrito

Los registros de la Cámara de Comercio de Florencia muestran para el Caquetá, que al finalizar el período enero – junio de 2005 se consolidó una inversión neta en sociedades por valor de \$8.829 millones (cuadro 2.4.4); superior en \$6.082 millones (221,4%) a la registrada un año atrás.

Al descomponer la inversión neta de capitales dirigida a las distintas actividades económicas, se encuentra que la mayor contribución se redujo en el rubro de servicios con \$8.761 millones, equivalente al 99.2% de la inversión total, por efecto de la creación de una nueva clínica.

Cuadro 2.4.4

Caquetá. Inversión neta en sociedades según actividad económica Primer semestre 2004 - 2005

Actividad Económica	Número de establecimientos y millones de pesos					
	Enero - Junio 2004		Enero - Junio 2005		Variación valor	
	No.	Valor	No.	Valor	Absoluta	Porcentaje
Total	40	2,747	17	8,829	6,082	221.4
Industria	1	115	-	117	2	1.7
Servicios	17	106	10	8,761	8,655	---
Comercio y Finanzas	11	2,481	3	-89	-2,570	-103.6
Comunicaciones	8	21	-	4	-17	-81.0
Agricultura	2	19	-	-	-19	Ind
Construcción	2	15	3	40	25	166.7
Transporte	-1	-10	1	-4	6	-60.0

Fuente: Cámara de comercio de Florencia para el Caquetá

Cálculos: Banco de la República-Estudios Económicos Florencia

2.5 SECTOR EXTERNO

2.5.1 Análisis exportaciones no tradicionales (FOB), exportaciones de bienes de capital

Según registros del DANE, durante el primer semestre de 2005, las exportaciones no tradicionales del departamento del Caquetá alcanzaron la suma US \$30.613, lo que representa una variación indeterminada, ya en el mismo periodo de un año atrás éste departamento no presentó registros de ventas al exterior (cuadro 2.5.1).

Se observa que el movimiento presentado en las exportaciones no tradicionales obedece a las transacciones realizadas por los siguientes subsectores del sector industrial: textiles y prendas de vestir, el cual aportó el 58,9% de las ventas al exterior; seguido por industria maderera con el

31,3%; por último, se encuentra la fabricación de sustancias químicas con el restante 9,8%.

Según los países de destino, Estados Unidos y Panamá aparecen como los compradores del departamento del Caquetá, al participar con el 90,2% y el 9,8% respectivamente.

Cuadro 2.5.1

Caquetá. Exportaciones no tradicionales (FOB), según CIU. Primer semestre 2004 - 2005

Código	Descripción	Valor FOB (US\$)		Variación anual porcentaje
		Acumulado		
		I. Sem 2004	I. Sem 2005	
	Total	-	30,613	Ind
300	Sector industrial	-	30,613	Ind
	32 Textiles, prendas de vestir	-	18,027	Ind
	322 Prendar de vestir	-	18,027	Ind
	33 Industria maderera	-	9,586	Ind
	332 Muebles de madera	-	9,586	Ind
	35 Fabricación sustancias químicas	-	3,000	Ind
	352 Otros quimicos	-	3,000	Ind

Fuente: DANE

2.5.2 Análisis importaciones (CIF), importaciones de bienes de capital

Las importaciones de la región en el primer semestre de 2005 ascendieron a US \$106.849 en valores CIF, al registrar una variación del 18,9% con relación a las compras realizadas en el mismo período del 2004 (cuadro 2.5.2).

El aumento de las compras del exterior se concentró en el sector industrial, en las agrupaciones de textiles, prendas de vestir, maquinaria y equipo y fabricación de sustancias químicas, con aumentos del 48,8%, 33,6% 13,7% respectivamente, caso contrario sucedió con los minerales no metálicos registrando una contracción 1,1%.

Los principales países de origen son Guatemala, al proveer 56,2% del total de las compras realizadas por el departamento en el período de análisis, Estados Unidos con el 35,3 % y China con el 6,6%.

Cuadro 2.5.2
Caquetá. Importaciones registradas (CIF), según CIU.
Primer semestre 2004 – 2005

Código	Descripción	Valor CIF (US\$)		Variación anual porcentaje
		Acumulado		
		I. Sem 2004	I. Sem 2005	
	Total	89,856	106,849	18.9
300	Sector industrial	89,856	106,849	18.9
	31 Productos alimenticios, bebidas y tabaco	9,199	-	-100.0
	312 Fabricación otros productos alimenticios, excepto bebidas	9,199	-	-100.0
	32 Textiles, prendas de vestir	1,394	2,074	48.8
	321 Textiles	1,394	1,931	38.5
	322 Prendar de vestir	-	45	Ind
	323 Cuero y sus derivados	-	98	Ind
	33 Industria maderera	-	18	Ind
	332 Muebles de madera	-	18	Ind
	35 Fabricación sustancias químicas	1,122	1,276	13.7
	352 Otros quimicos	980	-	-100.0
	356 Plásticos	142	1,276	---
	36 Minerales no metálicos	3,152	3,116	-1.1
	361 Barro, loza, etc	2,459	2,034	-17.3
	362 Vidrios y sus productos	693	1,082	56.1
	38 Maquinaria y equipo	74,989	100,211	33.6
	381 Metálicas excepto maquinaria	73	582	---
	382 Maquinaria excepto eléctrica	-	60,114	Ind
	383 Maquinaria eléctrica	9,936	39,337	295.9
	384 Material transporte	64,071	-	-100.0
	385 Equipo profesional y científico	909	178	-80.4
	39 Otras industrias	-	154	Ind
	390 Otras industrias manufactureras	-	154	Ind

Fuente: DANE

2.6 ACTIVIDAD FINANCIERA

Este capítulo se basa en las estadísticas acerca de las fuentes y usos de recursos del sistema financiero departamental, producidas por la Superintendencia Bancaria.

2.6.1 Monto colocaciones nominales – operaciones activas

La colocación de recursos en el mercado financiero del Caquetá al término de junio del 2005, arrojó un saldo de \$182.734 millones, lo que representa un incremento anual del 56,8% frente al mismo período del 2004. La mayor variación se presentó en la demanda por microcréditos al reportar un aumento del 496,4% y en los créditos comerciales, con 57,4% de crecimiento; a los anteriores le siguen los créditos de consumo con el 30,7%

CAQUETA

y los créditos de vivienda, que perdieron dinamismo al presentar una reducción anual del 15,7%. (cuadro 2.6.1).

Cuadro 2.6.1
Caquetá. Saldo de los principales usos de recursos
Primer semestre 2004 - 2005

Concepto	Millones de Pesos		
	Saldos a fin de:		Variación
	Junio		Anual
	2004	2005	Porcentaje
Total cartera neta	116,559	182,734	56.8
Creditos de Vivienda	10,352	8,725	-15.7
Creditos de Consumo	51,234	66,979	30.7
Creditos Comerciales	53,757	84,592	57.4
Microcreditos	4,274	25,488	496.4
Provisionales	3,058	3,050	-0.3

Fuente: Superintendencia Bancaria de Colombia

Cálculos: Banco de la República-Estudios Económicos Florencia, sobre registros de la Banca Comercial

2.6.2 Monto captaciones nominales - operaciones pasivas

Según los datos proporcionados por la Superintendencia Bancaria, el sistema financiero del Caquetá consolidó captaciones por \$198.836 millones en el primer semestre de 2005, experimentando una contracción anual del 0,9% con relación a junio del 2004 (cuadro 2.6.2). Los recursos captados correspondieron a la banca comercial, pues los otros tipos de intermediarios no presentan operaciones en el departamento.

Cuadro 2.6.2
Caquetá. Saldo de las principales fuentes de recursos
Primer semestre 2004 - 2005

Concepto	Millones de Pesos		
	Saldos a fin de:		Variación
	Junio		Anual
	2004	2005	Porcentaje
Total Fuentes	200,564	198,836	-0.9
Depositos en Cuenta Corriente	63,733	54,517	-14.5
Certificados de Deposito a Termino	42,900	40,619	-5.3
Depositos Ahorro	93,018	102,928	10.7
Cuentas de ahorro Valor Real	-	-	Ind
Cuentas de ahorro Especial	798	661	-17.2
Certificados de Ahorro Valor constante	85	81	-4.7
Circulacion	30	30	0.0

Fuente: Superintendencia Bancaria de Colombia

Cálculos: Banco de la República-Estudios Económicos Florencia

Los depósitos de ahorro fueron la fuente más representativa durante el periodo, al alcanzar un saldo de \$102.928 millones, con un crecimiento del 10,7% frente al total de \$93.018 millones de junio de 2004; caso contrario

se registró en los depósitos en cuenta corriente, que con un total de \$54.517 millones, decrecieron anualmente en 14,5%. Finalmente los certificados de depósito a término totalizaron \$40.619 millones, saldo inferior en -5,3% respecto a lo captado un año atrás.

2.6.3 Análisis situación cartera neta (pesos corrientes)

El sistema financiero del departamento del caquetá mostró en el primer semestre de 2005, un aumento en la cartera neta de \$66.175 millones. De hecho el total anotado correspondió a créditos comerciales en \$30.835 millones, seguido por los microcréditos con \$21.214 millones y los créditos de consumo por \$15.745 millones al registrar un dinamismo que contrasta con la contracción de la cartera hipotecaria, que se redujo en \$1.627 millones.

2.7 SITUACION FISCAL

2.7.1 Gobierno central departamental

2.7.1.1 Ingresos totales del departamento

Al finalizar el primer semestre de 2005, según los registros del Gobierno Central Departamental (GCD), los ingresos totales sumaron \$51.259 millones, que representan un incremento de \$5.824 millones (12,8%) con relación a lo recibido en el mismo periodo del año anterior (cuadro 2.7.1.1).

2.7.1.2 Comportamiento de los ingresos corrientes, tributarios y no tributarios

Al interior de los ingresos corrientes, concurrieron los tributos con \$7.120 millones, 0,8% más que lo recaudado un año atrás; este avance obedeció al comportamiento presentado en los rubros de registro y anotación, licores y cigarrillos, al crecer a unas tasas anuales de variación expresaron niveles del 65,0%, 11,2% y 7,0% respectivamente; por el contrario, el impuesto al consumo de cerveza y la sobretasa a la gasolina departamental reportaron tasas anuales de variación de 3,6% y 0,4%, respectivamente.

Las contracciones referidas para cerveza y gasolina se explican por cambios en las preferencias del consumidor debido al factor climático y por los controles especiales al ingreso de los combustibles a las cabeceras municipales de algunos municipios, principalmente Cartagena del Chaira y Solano.

El grupo de los no tributarios mostró un descenso de -8,1%, al pasar de \$1.323 millones en el primer semestre de 2004 a \$1.216 millones en el

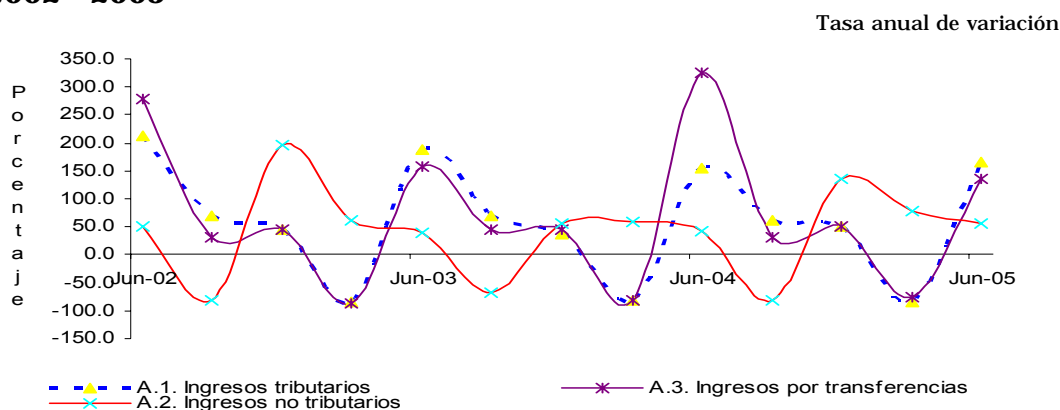
2005. Finalmente, las transferencias registraron una cuantía de \$42.923 millones, con un crecimiento de 15,8% (gráfico 2.7.1.2.1).

Cuadro 2.7.1.1
Caquetá. Situación fiscal, gobierno central departamental
Primer semestre 2004 - 2005

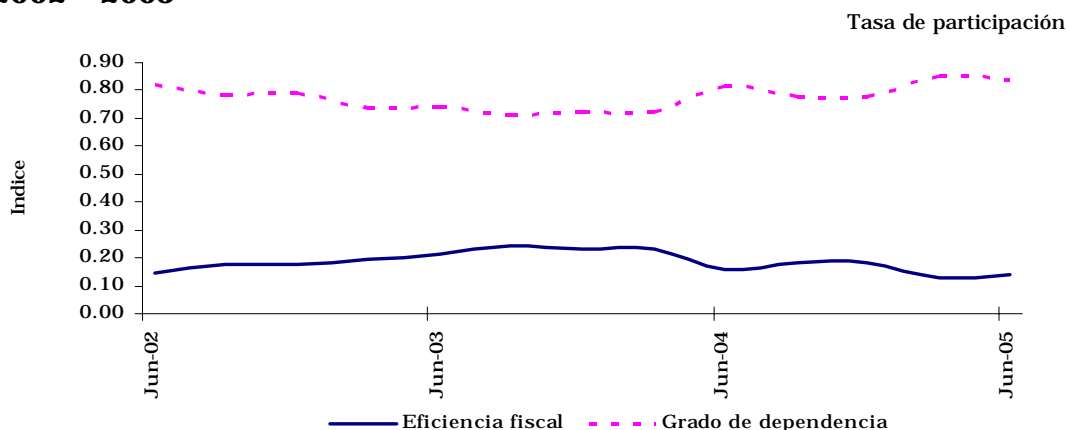
VARIABLES ECONOMICAS	Junio 2004	Junio 2005	Millones de pesos	
			Variación anual	Porcentaje
INGRESOS	45,435	51,259		12.8
A. INGRESOS CORRIENTES	45,435	51,259		12.8
A.1. Ingresos tributarios	7,061	7,120		0.8
Cigarrillos	1,083	1,159		7.0
Cerveza	2,739	2,640		-3.6
Licores	1,316	1,464		11.2
Timbre, Circulación y Tránsito	160	163		1.9
Registro y Anotación	177	292		65.0
Sobretasa a la Gasolina	1,408	1,402		-0.4
Otros	179	-		-100.0
A.2. Ingresos no tributarios	1,323	1,216		-8.1
A.3. Ingresos por transferencias	37,051	42,923		15.8
GASTOS	47,106	54,020		14.7
B. GASTOS CORRIENTES	47,106	52,518		11.5
B.1. Funcionamiento	45,143	51,027		13.0
B.2. Intereses y comis. deuda pública	245	201		-18.0
B.3. Gastos por transferencias	1,718	1,290		-24.9
C. DEFICIT O AHORRO CORRIENTE	-1,671	-1,259		65.2
E. GASTOS DE CAPITAL	-	1,502		Ind
G. DEFICIT O SUPERAVIT TOTAL	-1,671	-2,761		65.2
H. FINANCIAMIENTO	1,671	2,761		65.2

Fuente: Ejecuciones presupuestales, estados financieros del GCD del Caquetá
 Cálculos: Banco de la República-Estudios Económicos Florencia

Gráfico 2.7.1.2.1
Caquetá. Evolución de los componentes de los ingresos corrientes GCD
2002 - 2005



Fuente: Gobernación del Caquetá-Secretaría de Hacienda Departamental
 Cálculos: Banco de la República-Estudios Económicos Florencia

Gráfico 2.7.1.2.2**Caquetá. Gobierno central departamental, eficiencia fiscal y grado de dependencia
2002 - 2005**

Cálculos: Banco de la República-Estudios Económicos Florencia

2.7.1.4 Gasto corriente, déficit o ahorro corriente

Los gastos efectuados por el gobierno departamental durante el primer semestre de 2005, ascendieron a \$54.020 millones, de dicho total los pagos corrientes representaron el 97,2%; al interior de estos lo erogado por funcionamiento equivalió al 94,5%, producto particularmente del factor laboral, que no obstante descender en 8,0%, absorbió \$37.503 millones; entretanto, la compra de bienes y servicio al consolidar \$13.009 millones, registró un crecimiento anual del 197,7%, mientras que los gastos por transferencias, con un monto de \$1.290 millones, reportaron una contracción anual del 24,9% y se direccionaron hacia las entidades descentralizadas del orden nacional.

Al finalizar el primer semestre de 2005, la administración departamental arrojó una situación fiscal negativa, equivalente a -\$2.761 millones; resultado similar al obtenido el período anterior, cuando se registró un déficit de \$1.671 millones.

2.7.1.5 Comportamiento de la deuda

En el primer semestre del año 2005, el saldo de la deuda pública del Gobierno Central Departamental (GCD), se ubicó en \$ 2.753 millones, inferior en 18,2% al registrado en igual lapso del año 2004 (cuadro 2.7.1.5).

Los pagos realizados por concepto de las amortizaciones, en el período de análisis, sumaron \$306 millones, valor igual a lo pagado en el mismo período del año anterior; por otro lado, los intereses pagados en el período se

redujeron en 18,0%, como consecuencia de la reducción en la base de aplicación.

Cuadro 2.7.1.5

Caquetá. Deuda pública, gobierno central departamental Primer semestre 2004 - 2005

Entidad	Millones de Pesos		
	Saldos a Junio		Variación anual
	2004	2005	Porcentaje
Gobierno Central Departamental			
Desembolsos	-	-	-
Amortizaciones	306	306	0.0
Intereses	245	201	-18.0
Saldo	3,365	2,753	-18.2

Fuente: Secretaria de Hacienda Departamental

2.7.2 Gobierno central municipal

2.7.2.1 Ingresos totales del municipio de Florencia

Durante el primer semestre de 2005 el gobierno central municipal de Florencia (GCMF), presento en sus ingresos un crecimiento del 7,2% al pasar de \$33.650 millones en el 2004 a \$36.082 millones en el período actual.

2.7.2.2 Comportamiento de los ingresos corrientes, tributarios y no tributarios

En cuanto a los ingresos corrientes, se registró un aumento \$2.465 millones con respecto a lo recaudo en igual período del 2004; dicho resultado obedeció al comportamiento de los ingresos no tributarios que lograron con un crecimiento muy significativo de \$1.368 millones (158,9%), debido al avance del ítem otros², donde se produjo un aumento de \$1.186 millones con respecto a un año atrás (cuadro 2.7.2.1).

Le siguen en importancia los ingresos tributarios con un aumento de \$1.345 millones (25,2%), dentro estos los impuestos que más jalonaron el incremento fueron industria y comercio, al alcanzar una suma adicional de \$2.964 millones (33,8%), seguido por el impuesto predial y complementarios, al crecer en \$401 millones (27,4%), en ambos casos el repunte obedece a la recuperación de cartera de años anteriores. El otro renglón importante en los recaudos tributarios, fue el correspondiente a la sobretasa a la gasolina, con una variación absoluta de \$201 millones (17,5%), como consecuencia del aumento en los precios de los combustibles.

² Dentro de los mas significativos, esta los fondos especiales, derechos de transito y rentas propias.

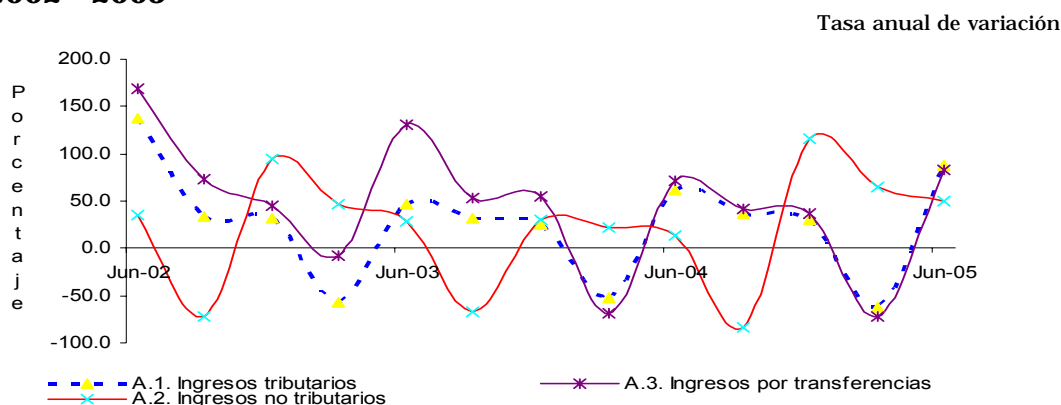
(gráfico 2.7.2.2.1), Finalmente, las transferencias presentaron una contracción del -0,9%, especialmente las provenientes del orden nacional.

Cuadro 2.7.2.1
Florencia. Situación fiscal, gobierno municipal.
Primer semestre 2004 - 2005

VARIABLES ECONOMICAS	Junio 2004	Junio 2005	Millones de Pesos
			Variación anual Porcentaje
INGRESOS	33,650	36,082	7.2
A. INGRESOS CORRIENTES	33,617	36,082	7.3
A.1. Ingresos tributarios	5,345	6,690	25.2
Predial y Complementarios	1,464	1,865	27.4
Industria y Comercio	2,215	2,964	33.8
Timbre, Circulación y Tránsito	123	159	29.3
Sobretasa a la Gasolina	1,448	1,702	17.5
Otros	96	-	-100.0
A.2. Ingresos no tributarios	861	2,229	158.9
A.3. Ingresos por transferencias	27,412	27,164	-0.9
GASTOS	31,947	34,984	9.5
B. GASTOS CORRIENTES	31,947	34,472	7.9
B.1. Funcionamiento	30,004	30,606	2.0
B.2. Intereses y comis. deuda pública	330	205	-37.9
B.3. Gastos por transferencias	1,613	3,660	126.9
C. DEFICIT O AHORRO CORRIENTE	1,670	1,611	-3.5
D. INGRESOS DE CAPITAL	33	-	-100.0
E. GASTOS DE CAPITAL	-	512	Ind
G. DEFICIT O SUPERAVIT TOTAL	1,702	1,098	-35.5
H. FINANCIAMIENTO	-1,702	-1,098	-35.5

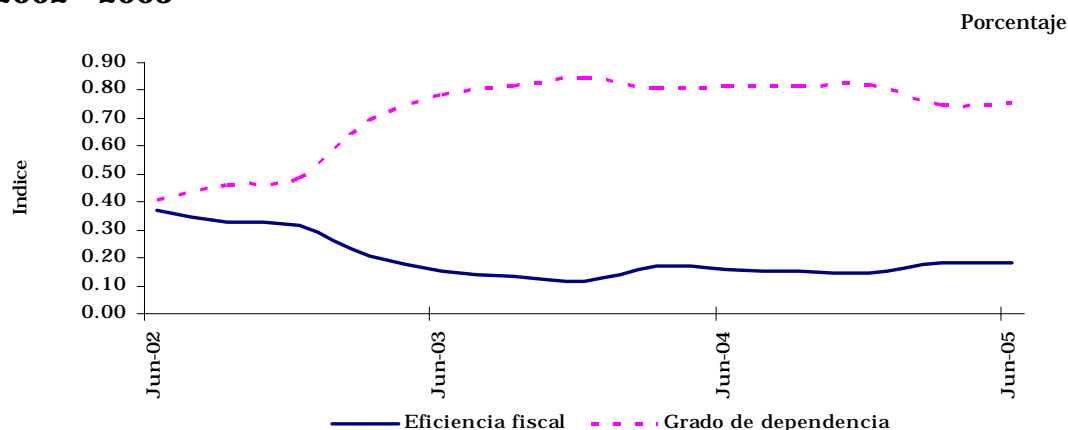
Fuente: Ejecuciones presupuestales, estados financieros-Municipio de Florencia
 Cálculos: Banco de la Republica-Estudios Económicos Florencia

Gráfico 2.7.2.2.1
Florencia. Evolución de los componentes de los ingresos corrientes
GCMF
2002 - 2005



Fuente: Alcaldía de Florencia-Secretaría de Hacienda Municipal
 Cálculos: Banco de la República-Estudios Económicos Florencia

Gráfico 2.7.2.2.2
Florencia. Principales indicadores fiscales del gobierno central municipal
2002 - 2005



Cálculos: Banco de la República-Estudios Económicos Florencia

2.7.2.3 Impuesto Predial

Durante el primer semestre del año 2005 el recaudo del impuesto predial, consolidó un saldo de \$1.865 millones, presentando una variación anual del 27.4%, producto de la recuperación de cartera de vigencias anteriores.

2.7.2.4 Gasto corriente, déficit o ahorro corriente

Los gastos durante el primer semestre de 2005, ascendieron a \$34.984 millones, cifra que supera en \$3.037 millones (9,5%) a lo pagado en el mismo período de un año atrás, de los cuales el 98,5% correspondió a pagos corrientes; dentro de estos últimos se destacan las erogaciones para funcionamiento al absorber el 87,5% de los pagos totales, de los cuales los giros para remuneración al trabajo representan la mayor cuantía, al contabilizar recursos por \$20.281 millones.

Por otro lado, los pagos para la compra de bienes y servicios, al totalizar \$6.520 millones, presentaron una contracción anual de -16,0%; seguidamente se encuentra el gasto por transferencias, cuyo monto de \$3.660 millones, determinó un aumento anual del 126,9%, frente a lo girado a junio de 2004.

Durante el primer semestre del año 2005 el gobierno central municipal de Florencia (GCMF), mostró una posición fiscal positiva al consolidar un superávit de \$1.098 millones, inferior en 35,5% al obtenido en el 2004.

2.7.2.5 Comportamiento de la deuda

Al cierre del primer semestre del año 2005, el saldo de la deuda pública del Gobierno Central Municipal de Florencia (G.C.M.F.) se ubicó en \$2.547 millones, inferior en 39,2% al registrado en igual período del año 2004.

Los pagos por amortización de la deuda durante el primer semestre 2005, fueron menores en 27,5%, a los efectuados un año atrás, lo mismo ocurrió con los intereses al contraerse el saldo en 37,9%.

Cuadro 2.7.2.5
Florencia. Deuda pública, gobierno central municipal
Primer Semestre 2004 - 2005

Entidad	Millones de Pesos		
	Saldos a Junio		Variación anual
	2004	2005	Porcentaje
Gobierno Central Municipal (capital)			
Desembolsos	-	-	Ind
Amortizaciones	970	703	-27.5
Intereses	330	205	-37.9
Saldo	4,192	2,547	-39.2

Fuente: Secretaria de Hacienda Municipal

2.7.3 Recaudo de impuestos nacionales

La DIAN del municipio de Florencia reporto al cierre del primer semestre de 2005 un recaudo total de \$15.388 millones, suma que comparada con los ingresos obtenidos en el mismo período del año anterior por \$12.608 millones, revela un incremento de \$2.780 millones (22,0%), explicado esencialmente por el mayor recaudo en Retención en la Fuente, el cual pasó de \$7.004 a \$8.977 millones, equivale a una variación de 28,2%; seguido por el impuesto de Renta, al pasar de \$3.494 a \$4.003 millones con una variación positiva del 14,6%; finalmente, el IVA aumentó en 7,7%, como consecuencia de que el recaudo pasó de \$2.110 a \$2.273 millones.

Cabe anotar que el crecimiento en Renta se debe esencialmente a los nuevos contribuyentes declarantes, los que pasaron de 2.079 en el 2003 a 3.581 en el 2004, lo que representa un incremento del 72,4%.

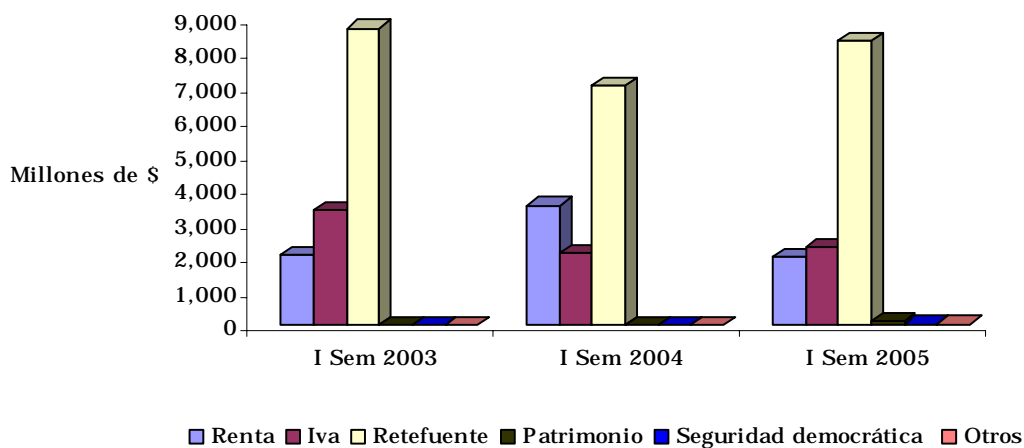
De igual manera, debe resaltarse las estrategias que la Administración de impuestos viene realizando en las diferentes áreas como cobranzas, fiscalización y jurídica, acciones que apuntan a la cultura tributaria y a la gestión persuasiva cuyos resultados se dan por el cumplimiento oportuno y voluntario de las obligaciones tributarias, tanto de los contribuyentes del impuesto sobre la renta, los agentes de retención y los responsables del impuestos sobre las ventas.

Cuadro 2.7.3
Caquetá. Recaudo de impuestos nacionales, por tipo
Primer semestre 2004 - 2005

Impuesto	Enero - Junio		Millones de Pesos
			Variación anual
	2004	2005	Porcentaje
Total	12,608	15,388	22.0
Renta	3,494	4,003	14.6
IVA	2,110	2,273	7.7
Retefuente	7,004	8,977	28.2
Patrimonio	-	115	Ind
Seguridad democrática	-	14	Ind
Otros	-	6	Ind

Fuente: DIAN-Florencia

Gráfico 2.7.3
Caquetá. Evolución semestral del recaudo de impuestos nacionales
2003 - 2005



Fuente: DIAN-Florencia

Cálculos: Banco de la República-Estudios Económicos Florencia

2.8 SECTOR REAL

2.8.5 Sacrificio de ganado

2.8.5.1 Ganado vacuno

Según los registros del DANE correspondientes al sacrificio de ganado bovino, durante el primer semestre del 2005 en la ciudad de Florencia, se presentó ascenso anual del 24,7% (cuadro 2.8.5.1). El aumento del sacrificio se explica principalmente por el alto volumen de machos, el cual además de representar el 42,8% de los animales sacrificados, registró un incremento de 77,4%, mientras que las hembras observaron un leve incremento de 2,1%.

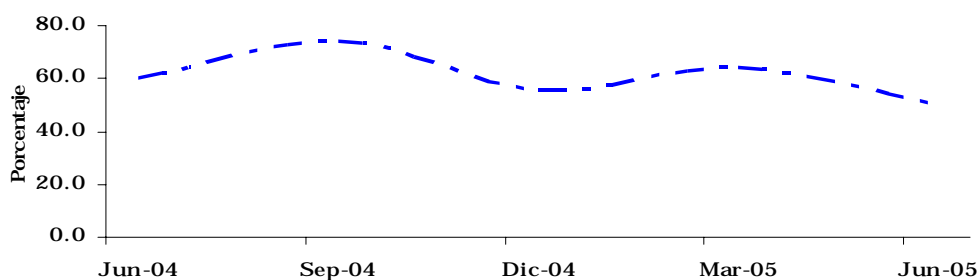
Los 13.908 ejemplares, consumidos entre los meses de enero y junio de 2005, registraron un peso medio de 368.6 kilogramos por res.

Cuadro 2.8.5.1
Florencia. Sacrificio de ganado vacuno, por sexo
Primer semestre 2004 - 2005

Concepto	Número, kilogramos						
	Variación			Enero - junio		Variación anual	
	Jun-2004	Jun-2005	Porcentaje	2004	2005	Absoluta	Porcentaje
Total degüello bovinos (cabezas)	2,314	2,413	4.3	11,150	13,908	2,758	24.7
Machos	929	1,197	28.8	3,351	5,946	2,595	77.4
Hembras	1,385	1,216	-12.2	7,799	7,962	163	2.1
Total peso bovinos (kilogramos)	851,620	892,620	4.8	4,031,160	5,125,800	1,094,640	27.2
Machos	353,020	454,860	28.8	1,273,380	2,259,480	986,100	77.4
Hembras	498,600	437,760	-12.2	2,757,780	2,866,320	108,540	3.9

Fuente: DANE

Gráfico 2.8.5.1
Florencia. Evolución semestral del sacrificio de hembras sobre el total
2004 - 2005



Fuente: DANE

Cálculos: Banco de la República, Estudios Económicos Florencia

2.8.5.2 Ganado porcino

Respecto a los porcinos, el degüello de 3.050 ejemplares, significó una disminución de -4,3%, explicada por la contracción en las hembras 25,4%, al pasar de 1.399 cabezas en 2004 a 1.044 en 2005.

Cuadro 2.8.5.2
Florencia. Sacrificio de ganado porcino, por sexo
Primer semestre 2004 - 2005

Concepto	Número, kilogramos y porcentajes						
	Variación			Enero - junio		Variación anual	
	Jun-2004	Jun-2005	Porcentaje	2004	2005	Absoluta	Porcentaje
Total degüello porcinos (cabezas)	561	631	12.5	3,186	3,050	-136	-4.3
Machos	312	437	40.1	1,787	2,006	219	12.3
Hembras	249	194	-22.1	1,399	1,044	-355	-25.4
Total peso porcinos (kilogramos)	52,050	58,975	13.3	295,555	283,395	-12,160	-4.1
Machos	29,640	41,515	40	168,465	188,575	20,110	11.9
Hembras	22,410	17,460	-22	127,090	94,820	-32,270	-25.4

Fuente: DANE

2.8.6 Sector de la construcción

2.8.6.1 Stock de vivienda

Al finalizar el primer semestre de 2005, el DANE estimó en 108.837 unidades el número de viviendas existentes en el departamento del Caquetá, lo cual significa un crecimiento del 4,6% con respecto mismo periodo de 2004 (cuadro 2.8.6.1). De acuerdo con la distribución de las viviendas, en la zona rural se concentró el 68,0% (73.998 unidades) y el 32,0% (34.839 unidades) restante se ubicó en las cabeceras municipales.

Cuadro 2.8.6.1
Caquetá. Stock de vivienda, por tipo de tenencia, por cabecera y resto
Primer Semestre 2004 - 2005

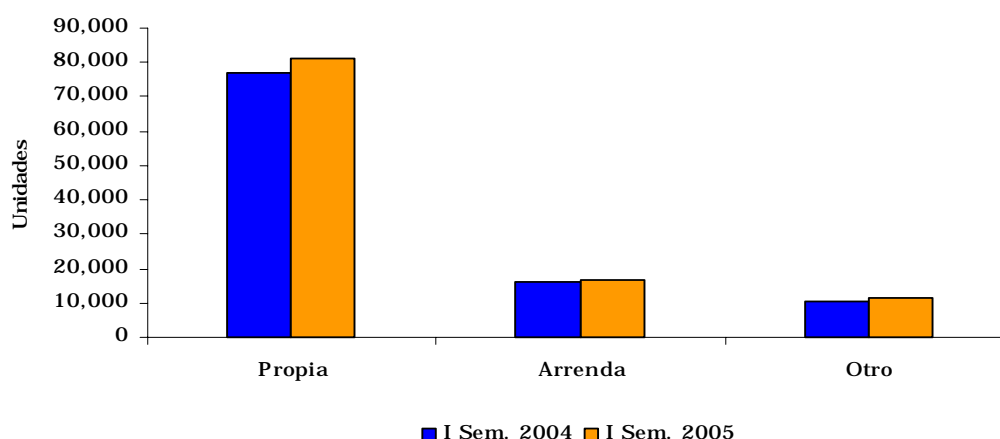
Periodo	Total				Cabecera				Resto			
	Total	Propia	Arrenda	Otro	Total	Propia	Arrenda	Otro	Total	Propia	Arrenda	Otro
2004												
I trimestre	102,909	76,338	16,112	10,459	34,808	22,695	11,964	149	68,101	53,643	4,148	10,310
II trimestre	104,048	77,236	16,181	10,631	34,808	22,695	11,964	149	69,240	54,541	4,217	10,482
2005												
I trimestre	107,618	80,043	16,407	11,168	34,839	22,715	11,974	150	72,779	57,328	4,433	11,018
II trimestre	108,837	81,003	16,481	11,353	34,839	22,715	11,974	150	73,998	58,288	4,507	11,203

Fuente: DANE

Por tipo de tenencia, la vivienda propia representa el 74,4% (81.003 unidades), la arrendada el 15,2% (16.481 unidades) y otras formas de tenencia el 10,4% (11.353 unidades). Así mismo, por sectores (urbano y

rural), en las cabeceras municipales se agrupó el 65,2% en modalidad propia y el 34,4% como arrendada; entre tanto, en la zona rural, se observó una aun mayor concentración en la vivienda propia (78,8%) frente a la arrendada (6,1%).

Gráfico 2.8.6.1
Caquetá. Stock de vivienda por tipo de tenencia
2004 - 2005



Fuente: DANE

Cálculos: Banco de la República - Estudios Económicos Florencia

2.8.6.6 Licencias de construcción

Al cierre del primer semestre del año en curso, según registros del DANE, se consolidó un total 87 licencias expedidas, correspondientes a una superficie total de 9.142 m², inferior en 288 m² (-3,1%) al área licenciada en igual período del 2004, cuando registró 9.430 m²; esta disminución se explica por el comportamiento de los proyectos distintos a vivienda, toda vez que el total del área para fines diferentes a soluciones habitacionales reportó una contracción anual de 2.813 m² (65,8%), al pasar de 4.277 m² en el período enero - junio de 2004 a 1.464 m² en el período de análisis (cuadro 2.8.6.6).

Cuadro 2.8.6.6
Caquetá. Actividad edificadora
Primer semestre 2004 - 2005

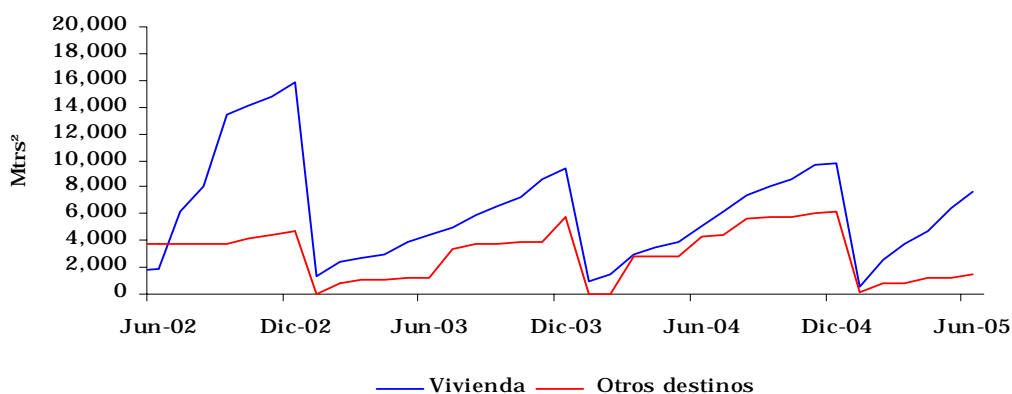
Destino	Enero - Junio 2004		Enero - Junio 2005		Variación absoluta		Variación porcentual	
	No.Lic	Area(m ²)	No.Lic	Area(m ²)	No.Lic	Area(m ²)	No.Lic	Area(m ²)
	Número, metros ²							
Total	74	9,430	87	9,142	13	-288	17.6	-3.1
Vivienda	68	5,153	82	7,678	14	2,525	20.6	49.0
Otros destinos	6	4,277	5	1,464	-1	-2,813	-16.7	-65.8

Fuente: DANE

Por su parte, el área dedicada a la construcción de vivienda aumentó en 2.525 m² (49,0%), al sumar 7.678 m², con lo cual su participación en el área total aumentó de 54,6% en el primer semestre del 2005 al 84,0% en similar periodo de 2004 (grafico 2.8.6.6).

Así mismo, las licencias para vivienda crecieron durante el primer semestre de 2005 crecieron un 20,6% con respecto al mismo período de 2004, al pasar de 68 a 82, este acumulado anual estuvo conformado en un 95,1% (78 licencias) por vivienda diferente de VIS y en un 4,9% (4 licencias) por VIS.

Gráfico 2.8.6.6
Caquetá. Área licenciada para construcción, por destino
2002 - 2005



Fuente. DANE
Cálculos: Banco de la República - Estudios Económicos Florencia

2.8.6.7 Financiación de vivienda

Según resultados obtenidos para el primer semestre de 2005, la financiación de vivienda tanto a nivel departamental como para la ciudad capital, presento un comportamiento favorable, para el Caquetá el total de los montos aprobados registro un crecimiento de 91,7% y en Florencia el 239,7%.

Para el departamento del Caquetá el crédito otorgado para vivienda sumó \$1.269 millones (correspondiente a 41 viviendas), de los cuales \$1.243 millones (40 viviendas) se destino al financiamiento de vivienda usada y \$26 millones para nueva. El valor de los créditos para financiación de vivienda usada creció 94,5% mientras la vivienda nueva lo hizo en 13,0%, frente a los registros de igual periodo en el 2004 (cuadro 2.8.6.7).

En la ciudad capital los créditos otorgados para vivienda reportaron un total de \$1.138 millones (35 viviendas), de los cuales la mayor proporción fue para vivienda usada que totalizo \$1.112 millones (34 unidades), mientras

que el monto de los créditos para habitaciones nuevas fue \$26 millones, la mayor variación anual se registro en los créditos para vivienda usada, 256,4%.

Cuadro 2.6.6.7

Caquetá. Valor de los créditos entregados y número de viviendas financiadas, por vivienda nueva y usada Primer semestre 2004 - 2005

Destino	Tipo de Vivienda	Millones de pesos					
		Enero - Junio. 2004		Enero - Junio. 2005		Variación Porcentual	
		Valor credito	N° de vivienda	Valor credito	N° de vivienda	Valor credito	N° de vivienda
Nacional	Total	573,442	20,773	754,542	23,287	31.6	12.1
	Nueva	368,759	14,672	430,137	14,377	16.6	-2.0
	Usada	204,683	6,101	324,405	8,910	58.5	46.0
Caquetá	Total	662	28	1,269	41	91.7	46.4
	Nueva	23	1	26	1	13.0	0.0
	Usada	639	27	1,243	40	94.5	48.1
Florencia	Total	335	27	1,138	35	239.7	29.6
	Nueva	23	1	26	1	13.0	0.0
	Usada	312	26	1,112	34	256.4	30.8

Fuente: DANE

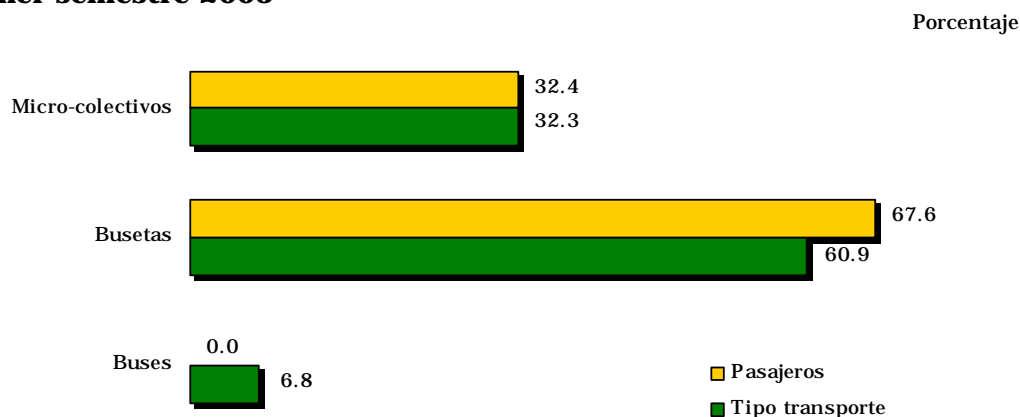
2.8.7 Transporte

2.8.7.1 Transporte público urbano de pasajeros

Durante el primer semestre de 2005 los registros del DANE para esta variable en Florencia, muestran un promedio de 161 unidades vehiculares afiliadas al servicio público, que comparadas con el mismo período del año anterior significan un ascenso del 3,8%. El promedio mencionado movilizó 4.9 millones de pasajeros registrando un descenso de 10,9% anual, frente a los 5.5 millones que transportó en el mismo período de un año atrás; consecuencia, entre otros factores del transporte no autorizado en taxis, que realizan el servicio colectivo a los diferentes colegios y sectores populares de la ciudad.

De acuerdo con la estructura del parque automotor, las busetas conformaron la mayor oferta del servicio y movilizaron el 67,6% de los pasajeros, y los micro-colectivos el restante 32,4%, ya que los buses corrientes no movilizaron ningún pasajero (gráfico 2.8.7.1).

Gráfico 2.8.7.1
Florencia. Participación en el parque automotor y pasajeros
movilizados
Primer semestre 2005



Fuente: DANE

Cálculos: Banco de la República-Estudios Económicos Florencia

2.8.7.2 Transporte aéreo de pasajeros y carga

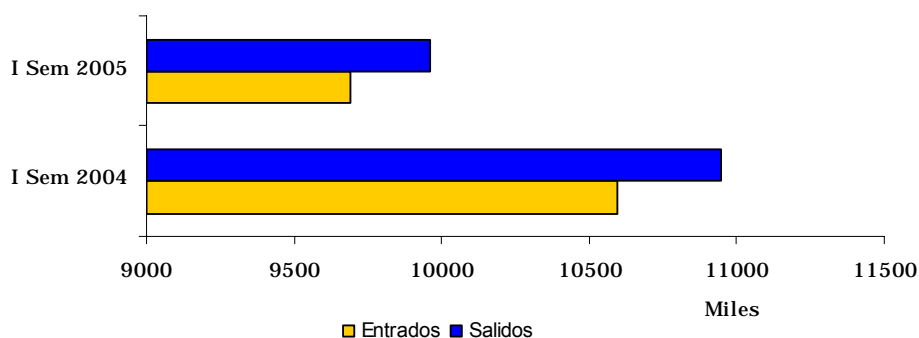
Según los registros del DANE, en el aeropuerto “Gustavo Artunduaga Paredes” de la ciudad de Florencia, al finalizar el primer semestre de 2005 el tránsito de pasajeros ingresados y salidos por vía aérea mostró un descenso de -8,5% y 9,0%, respectivamente, frente a lo transportado un año atrás (grafico 2.8.7.2.1).

Respecto al transporte de carga, para el mismo período se observó un crecimiento de 139,7% en las entradas y una contracción de -29,5% en a las salidas, frente a lo transportado en igual lapso del año anterior (grafico 2.8.7.2.2).

Lo observado tanto para movilización aérea como de carga, pudo obedecer a una mejor percepción por parte de los Caqueteños por la nueva carretera Florencia – Suaza que comunica con el interior del país³

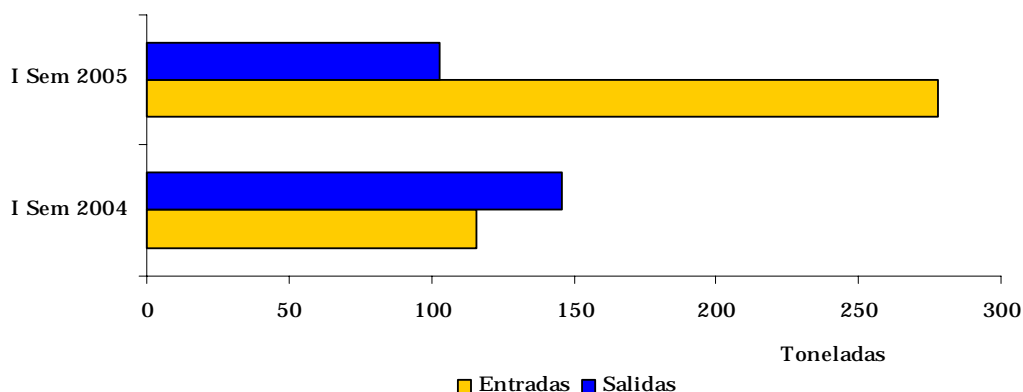
³ Tradicionalmente los caqueteños se desplazan a las ciudades de Neiva y Bogotá.

Gráfico 2.8.7.2.1
Florencia. Movimiento aéreo de pasajeros
2004 - 2005



Fuente: DANE
 Cálculos: Banco de la República-Estudios Económicos Florencia

Gráfico 2.8.7.2.2
Florencia. Movimiento aéreo de carga
2004 - 2005



Fuente: DANE
 Cálculos: Banco de la República-Estudios Económicos Florencia

2.8.10 Servicios públicos

2.8.10.1 Energía eléctrica

Los registros de Electrocaquetá S.A., E.S.P., al cierre del primer semestre del 2005, permiten establecer un crecimiento de 5,0% en el consumo de energía eléctrica, al pasar de 42.4 millones de kilovatios a 44.5 millones de kilovatios, producto de las variaciones positivas que presentó la actividad

oficial en 20,0%, la actividad comercial en 5,6% y por ultimo el sector residencial en 3,6%, caso contrario correspondio al sector industrial que declinó el consumo en -30,4%, en razón al cambio de algunas sociedades al trasladarse a la actividad comercial.

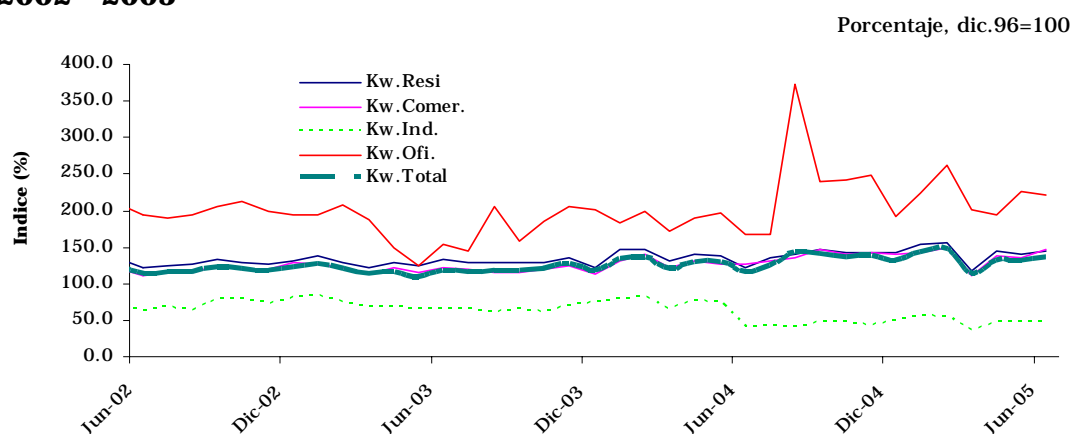
Los 3.144 nuevos suscriptores, correspondieron a hogares, establecimientos comerciales y oficiales, lo que refleja una variacion anual 6,2%, 4,7% y 1,9% respectivamente; el sector industria mantuvo su contracción a nivel de 5,4% anual.

Cuadro 2.8.10.1
Caquetá. Suscriptores y consumo de energía
Primer semestre 2004 - 2005

Concepto	Fin de :			Número y Kwh	
	Jun-2004	Dic-2004	Jun-2005	Absoluta	Porcentual
Número de Suscriptores	52,147	53,908	55,291	3,144	6.0
Residencial	47,552	49,240	50,502	2,950	6.2
Comercial	4,003	4,079	4,190	187	4.7
Industrial	56	55	53	-3	-5.4
Oficial	536	534	546	10	1.9
Consumo (K.W.H.) *	42,476,468	87,633,379	44,595,476	2,119,008	5.0
Residencial	27,272,887	55,352,094	28,247,050	974,163	3.6
Comercial	8,337,220	17,318,166	8,808,143	470,923	5.6
Industrial	1,418,196	2,335,386	987,601	-430,595	-30.4
Oficial	5,448,165	12,627,733	6,552,682	1,104,517	20.3

* Acumulado de enero al mes de referencia
Fuente: ELECTROCAQUETA S.A E.S.P

Gráfico 2.8.10.1
Caquetá. Índice de consumo de energía
2002 - 2005



Fuente: Electrocaqueta s.a, e.s.p
Cálculos: Banco de la República, Estudios Económicos Florencia

2.8.10.3 Acueducto

De acuerdo con la información proporcionada por SERVAF S.A, E.S.P., al cierre del primer semestre de 2005 la ciudad de Florencia, registró un aumento anual en el suministro de liquido del 1,6%; el sector residencial registró el mayor aumento en el consumo, 2,1%; el oficial presentó un leve aumento del 0,1%; y el comercio acusó una caída del -1,9%.

En cuanto a suscripciones, se presentó un incremento de 1.438 nuevos beneficiarios, lo que equivale a un aumento anual en la cobertura del servicio del 5,5%, producto de las mayores conexiones en los sectores residencial, comercial y oficial, con fluctuaciones anuales de 5,6%, 4,4%, 1,1% respectivamente, frente a lo observado en igual período del año 2004 (gráfico 2.8.10.3).

Cuadro 2.8.10.3
Florencia. Suscriptores y consumo del servicio de acueducto
Primer semestre 2004 - 2005

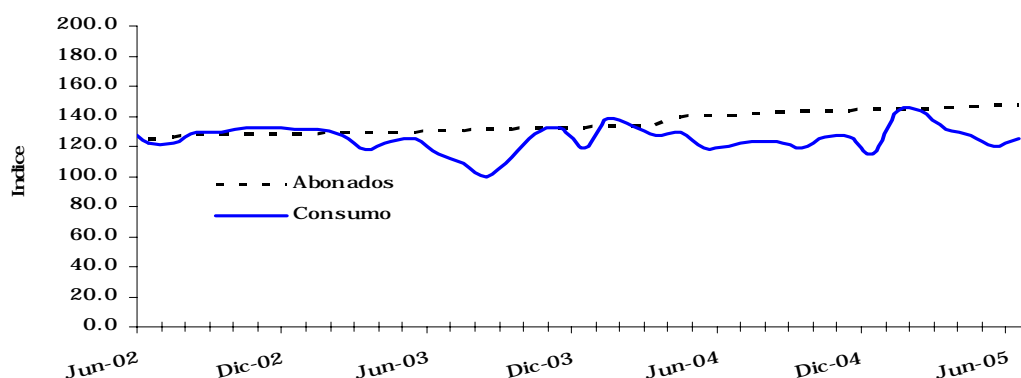
Concepto	Fin de :			Número y Mtrs ³ Variación anual	
	Jun-2004	Dic-2004	Jun-2005	Absoluta	Porcentual
Número de Suscriptores	26,024	26,793	27,462	1,438	5.5
Residencial	24,193	24,930	25,559	1,366	5.6
Oficial	262	262	265	3	1.1
Comercial	1,569	1,601	1,638	69	4.4
Consumo (Mtrs ³) *	3,573,238	7,055,672	3,629,446	56,208	1.6
Residencial	2,915,452	5,741,860	2,976,828	61,376	2.1
Oficial	369,906	747,760	370,214	308	0.1
Comercial	287,880	566,052	282,404	-5,476	-1.9

* Acumulado de enero al mes de referencia

Fuente: SERVAF S.A, E.S.P

Gráfico 2.8.10.3.
Florencia. Consumo y suscriptores al servicio de acueducto
2002 - 2005

Porcentaje, dic.96=100



Fuente: Servaf s.a, e.s.p

Cálculos: Banco de la República, Estudios Económicos Florencia

2.8.10.4 Telecomunicaciones

La Empresa Colombia Telecomunicaciones “Telecom S.A E.S.P”, reportó al finalizar el primer semestre de 2005 un total de 20.519 suscriptores, superior en 2,0% al número de abonados anotados en igual período del año anterior. (cuadro 2.8.10.4).

Los 396 nuevos abonados significaron un aumento del 131,1% anual en el rubro de otros y del 1,8% en el sector residencial; sin embargo, se produjeron caídas del -2,8% y del -1,5% en las líneas para el comercio y la telefonía rural.

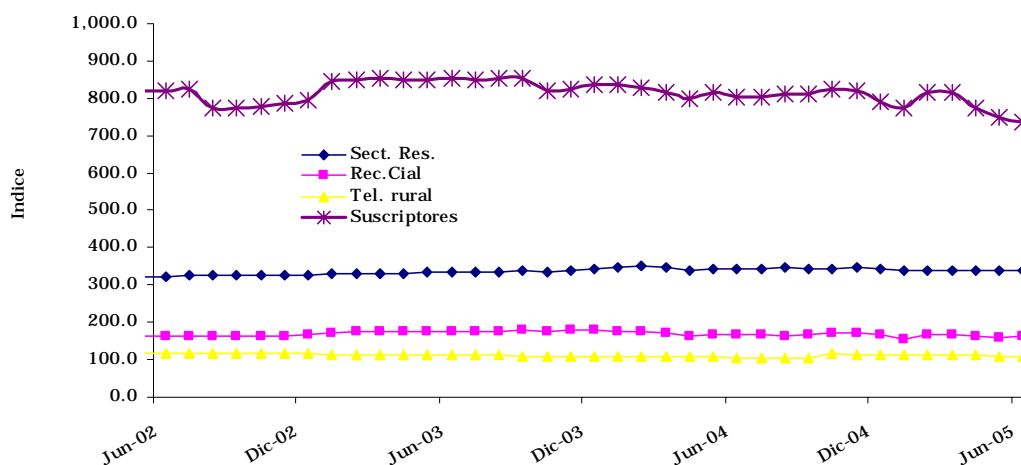
Cuadro 2.8.10.4
Florencia. Suscriptores al servicio de telefonía
Primer semestre 2004 - 2005

Concepto	Fin de :			Variación anual	
	Jun-2004	Dic-2004	Jun-2005	Absoluta	Porcentual
Número de Suscriptores	20,123	20,084	20,519	396	2.0
Residencial	15,092	15,150	15,371	279	1.8
Comercial	4,770	4,657	4,635	-135	-2.8
Telefonía rural	68	66	67	-1	-1.5
Otros	193	211	446	253	131.1

Nota: (0) No registro movimiento o la variación es poco significativa
Fuente: Telecom S.A E.S.P.

Gráfico 2.8.10.4
Florencia. Índice de suscriptores de telefonía
2002 - 2005

Porcentajes, Dic.1996=100



Fuente: Telecom s.a, e.s.p.

Cálculos: Banco de la República, Estudios Económicos Florencia

ANEXO ESTADÍSTICO

Cuadro 1
Índice de precios al consumidor (IPC), según 13 ciudades
I semestre años 2004-2005

Ciudades	Variación acumulada			Variación 12 meses		
	I Semestre		Diferencia %	I Semestre		Diferencia %
	2005	2004		2005	2004	
Nacional	3.93	4.59	-0.66	4.83	6.07	-1.24
Barranquilla	3.70	4.49	-0.79	4.51	5.88	-1.37
Bogotá D.C.	3.91	4.85	-0.94	4.44	6.25	-1.81
Bucaramanga	4.52	5.33	-0.81	5.80	6.92	-1.12
Cali	3.50	3.86	-0.36	4.97	5.64	-0.67
Cartagena	3.85	5.45	-1.60	4.90	6.15	-1.25
Cúcuta	4.10	3.26	0.84	5.46	3.71	1.75
Manizales	3.94	4.46	-0.52	4.59	5.56	-0.97
Medellín	4.17	4.19	-0.02	5.63	6.19	-0.56
Montería	4.25	6.29	-2.04	4.54	7.53	-2.99
Neiva	4.68	4.72	-0.04	4.97	6.57	-1.60
Pasto	4.63	4.90	-0.27	5.57	5.73	-0.16
Pereira	3.39	4.30	-0.91	4.61	5.56	-0.95
Villavicencio	5.04	5.06	-0.02	5.61	6.16	-0.55

Fuente: DANE

Cuadro 2
Encuesta Continua de Hogares, según 13 ciudades
I semestre años 2004-2005

Ciudades	Tasa de desempleo			Tasa de ocupación			Tasa global de participación			Tasa de subempleo		
	II trimestre		Diferencia %	II trimestre		Diferencia %	II trimestre		Diferencia %	II trimestre		Diferencia %
	2005	2004		2005	2004		2005	2004		2005	2004	
Nacional (13 ciudades)	11.98	14.13	-2.16	52.17	51.97	0.20	59.26	60.52	-1.26	32.45	32.59	-0.14
Barranquilla	13.43	14.59	-1.16	44.27	46.85	-2.58	51.14	54.85	-3.71	33.88	15.64	18.24
Bogotá, D.C	13.26	15.40	-2.14	56.14	54.13	2.01	64.72	63.98	0.74	33.67	30.29	3.38
Bucaramanga	15.15	17.50	-2.35	55.01	53.01	2.00	64.83	64.25	0.58	35.32	35.49	-0.17
Cali	13.04	14.80	-1.76	58.59	54.78	3.81	67.37	64.30	3.08	31.48	33.22	-1.73
Cartagena	15.87	15.28	0.59	45.26	43.60	1.67	53.80	51.46	2.34	24.83	18.10	6.73
Cúcuta	14.56	18.32	-3.76	51.08	50.78	0.31	59.79	62.17	-2.38	33.32	37.94	-4.62
Ibagué	20.87	22.79	-1.92	53.79	53.36	0.43	67.98	69.11	-1.13	35.80	39.22	-3.42
Manizales	17.20	17.70	-0.50	47.75	47.02	0.73	57.66	57.13	0.53	30.35	30.91	-0.56
Medellín	14.82	15.45	-0.63	50.31	51.01	-0.70	59.06	60.33	-1.26	21.63	26.93	-5.30
Montería	13.30	16.09	-3.39	57.08	54.62	2.47	65.84	65.56	0.28	32.19	37.89	-5.70
Pasto	15.39	19.68	-4.28	52.83	52.16	0.67	62.44	64.93	-2.49	26.84	39.75	-12.92
Pereira	16.22	17.73	-1.51	51.03	49.94	1.09	60.91	60.71	0.20	37.23	31.81	5.42
Villavicencio	12.92	12.59	0.33	58.24	55.64	2.60	66.88	63.66	3.22	33.62	35.91	-2.29

Fuente: DANE

Cuadro 3
Exportaciones no tradicionales, según departamento de origen
I semestre años 2004-2005

Departamento de origen	Miles de dólares FOB				
	2005 ^p	2004 ^p	Variación %	Contribución a variación	Participación (%) 2005
Total	5,161,952	4,040,074	27.8	27.8	100.0
Amazonas	356	6,630	-94.6	-0.2	0.0
Antioquia	1,321,975	1,073,369	23.2	6.2	25.6
Arauca	6,913	8,294	-16.7	0.0	0.1
Atlántico	332,070	276,615	20.0	1.4	6.4
Bogotá, D.C.	756,903	305,422	147.8	11.2	14.7
Bolívar	494,930	396,191	24.9	2.4	9.6
Boyacá	39,277	36,790	6.8	0.1	0.8
Caldas	133,136	76,323	74.4	1.4	2.6
Caquetá	31	0	*	0.0	0.0
Casanare	164	1,606	-89.8	0.0	0.0
Cauca	47,027	40,756	15.4	0.2	0.9
Cesar	69,521	20,237	243.5	1.2	1.3
Córdoba	9,874	7,039	40.3	0.1	0.2
Cundinamarca	856,249	826,747	3.6	0.7	16.6
Chocó	0	1,311	-100.0	0.0	0.0
Guainía	21	3	*	0.0	0.0
Guaviare	0	214	-100.0	0.0	0.0
Huila	342	642	-46.8	0.0	0.0
La Guajira	1,087	386	181.9	0.0	0.0
Magdalena	109,253	137,473	-20.5	-0.7	2.1
Meta	1,321	688	92.1	0.0	0.0
Nariño	17,299	17,810	-2.9	0.0	0.3
No diligenciado	3	69,565	-100.0	-1.7	0.0
Norte de Santander	25,603	10,887	135.2	0.4	0.5
Putumayo	0	67	-99.9	0.0	0.0
Quindío	10,666	6,686	59.5	0.1	0.2
Risaralda	71,184	77,792	-8.5	-0.2	1.4
San Andrés	3,443	2,895	18.9	0.0	0.1
Santander	115,431	63,320	82.3	1.3	2.2
Sucre	18,775	12,163	54.4	0.2	0.4
Tolima	13,092	9,866	32.7	0.1	0.3
Valle del Cauca	705,947	552,097	27.9	3.8	13.7
Vaupés	16	54	-70.4	0.0	0.0
Vichada	44	138	-68.1	0.0	0.0

Fuente: DANE - DIAN cálculos: DANE

p Provisional

* Variación superior a 500%

Cuadro 4
Importaciones, según departamentos de destino
I semestre años 2004-2005

Departamento	Valor CIF US\$(miles)				
	2005 ^p	2004 ^p	Variación %	Contribución a variación	Participación (%) 2005
Total	9,966,123	7,681,428	29.7	29.7	100.0
Amazonas	835	1,372	-39.1	0.0	0.0
Antioquia	1,337,486	996,738	34.2	4.4	13.4
Arauca	21,121	8,960	135.7	0.2	0.2
Atlántico	616,444	504,869	22.1	1.5	6.2
Bogotá, D.C.	3,725,829	2,842,882	31.1	11.5	37.4
Bolívar	811,298	528,838	53.4	3.7	8.1
Boyacá	8,308	5,953	39.6	0.0	0.1
Caldas	83,624	72,748	14.9	0.1	0.8
Caquetá	107	90	18.9	0.0	0.0
Casanare	14,307	9,644	48.4	0.1	0.1
Cauca	101,772	67,779	50.2	0.4	1.0
Cesar	218,790	105,058	108.3	1.5	2.2
Córdoba	16,938	18,339	-7.6	0.0	0.2
Cundinamarca	1,288,473	1,259,714	2.3	0.4	12.9
Chocó	81	153	-47.0	0.0	0.0
Guainía	33	264	-87.3	0.0	0.0
Guaviare	85	41	104.8	0.0	0.0
Huila	11,082	14,465	-23.4	0.0	0.1
La Guajira	194,718	135,708	43.5	0.8	2.0
Magdalena	71,159	23,891	197.8	0.6	0.7
Meta	3,577	5,486	-34.8	0.0	0.0
Nariño	96,524	25,011	285.9	0.9	1.0
No diligenciado	0	5,143	-100.0	-0.1	0.0
Norte de Santander	42,679	33,005	29.3	0.1	0.4
Putumayo	117	2,583	-95.5	0.0	0.0
Quindío	8,000	7,020	14.0	0.0	0.1
Risaralda	76,227	59,256	28.6	0.2	0.8
San Andrés	40	582	-93.2	0.0	0.0
Santander	125,644	136,167	-7.7	-0.1	1.3
Sucre	2,225	933	138.4	0.0	0.0
Tolima	8,704	15,077	-42.3	-0.1	0.1
Valle del Cauca	1,079,755	793,604	36.1	3.7	10.8
Vichada	138	53	161.6	0.0	0.0

Fuente: DANE - DIAN cálculos: DANE

p Provisional

* Variación superior a 500%

Cuadro 5
Financiación de vivienda, según departamentos
I semestre años 2004-2005

Millones de pesos

Departamentos	Valor de los créditos individuales para compra de vivienda nueva y lotes con servicios			Valor de los créditos individuales para compra de vivienda usada		
	I semestre		Variación	I semestre		Variación
	2005	2004	%	2005	2004	%
TOTAL NACIONAL	430,137	370,771	16.01	324,405	206,669	56.97
Amazonas	0	0	0.00	563	12	4,591.67
Antioquia	56,529	60,375	-6.37	48,421	38,362	26.22
Arauca	0	0	0.00	440	187	135.29
Atlántico	12,539	11,818	6.10	11,605	10,275	12.94
Bogotá, D.C.	236,273	175,130	34.91	151,916	80,880	87.83
Bolívar	3,151	545	478.17	8,448	4,531	86.45
Boyacá	2,869	2,596	10.52	3,447	1,577	118.58
Caldas	6,090	4,238	43.70	6,680	4,487	48.87
Caquetá	26	23	13.04	1,243	639	94.52
Casanare	132	52	153.85	1,205	336	258.63
Cauca	2,153	2,161	-0.37	4,332	2,525	71.56
Cesar	2,340	1,856	26.08	2,325	1,661	39.98
Chocó	18	59	-69.49	1,567	431	263.57
Córdoba	1,770	840	110.71	1,461	831	75.81
Cundinamarca	12,980	41,266	-68.55	8,782	9,906	-11.35
Guainía	119	0	---	178	21	747.62
Guaviare	29	2,024	-98.57	541	2,029	-73.34
Huila	3,210	1,286	149.61	3,828	1,888	102.75
La Guajira	257	143	79.72	715	436	63.99
Magdalena	4,154	3,170	31.04	2,483	1,398	77.61
Meta	4,482	3,427	30.78	4,645	3,147	47.60
Nariño	2,938	2,587	13.57	5,193	3,245	60.03
Norte de Santander	3,668	1,792	104.69	5,554	3,861	43.85
Putumayo	37	78	-52.56	477	264	80.68
Quindío	2,038	2,683	-24.04	2,562	2,196	16.67
Risaralda	7,231	4,312	67.69	4,267	3,135	36.11
San Andrés	0	0	0.00	44	25	76.00
Santander	13,695	12,701	7.83	12,132	7,244	67.48
Sucre	962	332	189.76	1,148	623	84.27
Tolima	2,998	2,218	35.17	5,212	5,640	-7.59
Valle del Cauca	47,449	33,059	43.53	22,826	14,781	54.43
Vaupés	0	0	0.00	0	0	0.00
Vichada	0	0	0.00	165	96	71.88

Fuente: DANE

Cuadro 6
Stock de vivienda, según departamentos
I semestre años 2004-2005

Departamentos	Stock total de vivienda		
	II trimestre		Participación (%) 2005
	2005	2004	
Nacional	9,157,760	9,037,305	100.00
Amazonas	9,159	8,943	0.10
Antioquia	1,288,756	1,271,801	14.07
Arauca	54,552	52,638	0.60
Atlántico	370,118	365,458	4.04
Bogotá, D.C.	1,640,225	1,612,621	17.91
Bolívar	326,654	323,898	3.57
Boyacá	301,481	300,787	3.29
Caldas	235,383	234,144	2.57
Caquetá	108,837	104,048	1.19
Casanare	53,428	52,879	0.58
Cauca	284,400	279,424	3.11
Cesar	188,304	185,801	2.06
Córdoba	269,004	265,067	2.94
Cundinamarca	515,006	503,734	5.62
Chocó	105,634	104,035	1.15
Guainía	5,424	5,085	0.06
Guaviare	21,140	20,263	0.23
Huila	201,319	199,588	2.20
La Guajira	78,948	78,968	0.86
Magdalena	194,365	193,438	2.12
Meta	188,584	183,950	2.06
Nariño	251,100	249,932	2.74
Norte de Santander	285,255	282,606	3.11
Putumayo	100,576	94,487	1.10
Quindío	115,786	115,503	1.26
Risaralda	191,454	190,309	2.09
San Andrés Y Prov.	21,234	20,559	0.23
Santander	388,135	386,425	4.24
Sucre	140,642	140,556	1.54
Tolima	313,672	311,646	3.43
Valle del Cauca	880,980	872,118	9.62
Vaupés	4,031	4,016	0.04
Vichada	24,174	22,578	0.26

Fuente: DANE

Cuadro 7
Licencias de construcción, según departamentos
I semestre años 2004-2005

Departamentos	Número total licencias aprobadas			Área a construir m2		
	I semestre		Variación %	I semestre		Variación %
	2005	2004		2005	2004	
Nacional	11,326	10,996	3.00	6,684,687	6,024,565	10.96
Antioquia	1,657	1,674	-1.02	1,169,289	800,062	46.15
Arauca	22	13	69.23	12,538	1,436	773.12
Atlántico	348	328	6.10	278,747	221,054	26.10
Bogotá, D.C	1,886	1,902	-0.84	1,915,175	2,044,680	-6.33
Bolívar	130	75	73.33	130,101	51,416	153.04
Boyacá	597	453	31.79	145,671	131,757	10.56
Caldas	349	316	10.44	139,099	77,920	78.52
Caquetá	87	76	14.47	9,142	9,430	-3.05
Casanare	60	78	-23.08	18,232	16,736	8.94
Cauca	202	174	16.09	49,108	66,237	-25.86
César	116	215	-46.05	84,494	35,413	138.60
Córdoba	219	128	71.09	301,090	34,602	770.15
Cundinamarca	665	668	-0.45	162,159	194,749	-16.73
Chocó	50	50	0.00	8,562	9,539	-10.24
Huila	387	316	22.47	148,810	108,035	37.74
La Guajira	49	22	122.73	9,451	3,860	144.84
Magdalena	63	41	53.66	98,638	28,450	246.71
Meta	166	208	-20.19	115,332	76,446	50.87
Nariño	396	330	20.00	116,464	212,490	-45.19
Norte de Santander	228	186	22.58	63,714	55,765	14.25
Quindío	200	219	-8.68	83,457	62,078	34.44
Risaralda	624	621	0.48	228,116	250,401	-8.90
Santander	428	529	-19.09	331,953	405,000	-18.04
Sucre	42	36	16.67	7,998	50,628	-84.20
Tolima	343	330	3.94	122,373	243,360	-49.72
Valle del Cauca	2,012	2,008	0.20	934,974	833,021	12.24

Fuente: DANE

Cuadro 8
Censo de edificaciones, según departamentos
I semestre años 2004-2005

5 áreas urbanas y 2 áreas metropolitanas	Obras culminadas				Obras en proceso				Obras paralizadas o inactivas			
	I semestre		Variación		I semestre		Variación		I semestre		Variación	
	2005	2004	%		2005	2004	%		2005	2004	%	
Total cinco áreas urbanas y dos metropolitanas	3,760,609	3,811,001	-1.32		18,007,430	15,123,968	19.07		4,268,438	4,783,527	-10.77	
Area Metropolitana Bucaramanga	213,208	285,903	-25.43		874,824	1,003,920	-12.86		398,163	528,281	-24.63	
Area Metropolitana Medellín	906,919	859,694	5.49		4,666,425	3,835,505	21.66		644,104	683,126	-5.71	
Area Urbana Armenia	39,413	44,341	-11.11		255,292	249,558	2.30		236,383	206,317	14.57	
Area Urbana Barranquilla	190,759	177,753	7.32		897,920	613,224	46.43		527,450	572,475	-7.86	
Area Urbana Bogotá	1,842,549	1,894,569	-2.75		8,877,967	7,132,384	24.47		1,378,701	1,619,087	-14.85	
Area Urbana Cali	371,941	445,112	-16.44		1,918,657	1,643,046	16.77		908,070	961,742	-5.58	
Area Urbana Pereira	195,820	103,629	88.96		516,345	646,331	-20.11		175,567	212,499	-17.38	

Fuente: DANE

Cuadro 9
Sacrificio de ganado vacuno
I semestre años 2004-2005

Número de cabezas

Departamentos	Total sacrificio de ganado vacuno			Total sacrificio de ganado porcino		
	I Semestre		Variación %	I Semestre		Variación %
	2005	2004		2005	2004	
Nacional	1,033,696	1,019,778	1.36	512,520	575,391	-10.93
Antioquia	139,238	139,752	-0.37	162,825	194,529	-16.30
Arauca	5,260	4,830	8.90	84	221	-61.99
Atlántico	90,922	88,731	2.47	14,617	13,754	6.27
Bogotá, D.C	226,172	238,425	-5.14	165,366	185,998	-11.09
Bolívar	29,571	24,687	19.78	(--)	(--)	(--)
Boyacá	17,878	14,428	23.91	6,241	5,264	18.56
Caldas	54,787	51,395	6.60	23,637	24,647	-4.10
Caquetá	13,908	11,150	24.74	3,050	3,186	-4.27
Casanare	9,952	8,591	15.84	1,528	1,879	-18.68
Cauca	10,684	10,041	6.40	815	1,103	-26.11
Cesar	19,049	25,099	-24.10	270	265	1.89
Córdoba	53,540	41,462	29.13	(--)	(--)	(--)
Cundinamarca	54,250	56,920	-4.69	10,912	13,645	-20.03
Huila	21,534	20,860	3.23	8,715	9,247	-5.75
La Guajira	7,158	7,754	-7.69	5,797	10,337	-43.92
Magdalena	15,409	15,364	0.29	0	2,162	-100.00
Meta	44,189	38,066	16.09	8,124	12,451	-34.75
Nariño	10,658	10,168	4.82	6,831	7,442	-8.21
Norte de Santander	25,610	29,286	-12.55	(--)	(--)	(--)
Quindío	12,236	11,295	8.33	5,040	4,573	10.21
Risaralda	18,592	15,870	17.15	9,813	9,382	4.59
Santander	82,851	80,596	2.80	8,561	10,009	-14.47
Tolima	27,361	26,946	1.54	9,309	10,302	-9.64
Valle del Cauca	42,887	48,062	-10.77	60,985	54,995	10.89

Fuente: DANE

Cobertura geográfica: 63 municipios

Nota: Para efectos de presentación de este cuadro la información municipal es agrupada, ésta no representa el total departamental

Cuadro 10
Transporte urbano de pasajeros, según 23 ciudades
I semestre años 2004-2005

23 Ciudades	Promedio diario de vehículos en servicio			Promedio diario de pasajeros transportados		
	I Semestre		Variación %	I Semestre		Variación %
	2005	2004		2005	2004	
Total General	42,303	43,318	-2.34	11,425,451	11,748,196	-2.75
Armenia	329	327	0.66	65,830	64,727	1.70
Barranquilla	3,783	3836	-1.37	1,204,700	1,224,478	-1.62
Bogotá, D.C	17,774	18220	-2.45	5,032,019	5,044,410	-0.25
Bucaramanga	1,960	1955	0.29	493,669	522,503	-5.52
Cali	3,870	3993	-3.07	901,630	908,764	-0.79
Cartagena	1,860	1880	-1.06	533,797	538,678	-0.91
Cúcuta	1,764	1877	-6.02	363,682	431,783	-15.77
Florencia	139	137	1.46	27,618	31,046	-11.04
Ibagué	977	952	2.61	181,223	196,171	-7.62
Manizales	725	747	-2.90	215,831	222,341	-2.93
Medellín	3,561	3555	0.18	900,923	944,122	-4.58
Montería	113	306	-63.15	27,084	80,199	-66.23
Neiva	570	556	2.55	123,919	123,298	0.50
Pasto	393	387	1.46	94,494	94,632	-0.15
Pereira	934	982	-4.91	316,676	349,130	-9.30
Popayán	459	485	-5.40	125,423	93,579	34.03
Quibdó	199	179	11.46	46,473	38,240	21.53
Riohacha	42	49	-13.95	12,964	17,862	-27.42
Santa Marta	812	862	-5.82	374,869	405,827	-7.63
Sincelejo	175	184	-4.54	39,437	41,152	-4.17
Tunja	475	465	2.22	77,649	98,339	-21.04
Valledupar	403	400	0.75	81,625	69,669	17.16
Villavicencio	988	989	-0.17	183,919	207,249	-11.26

Fuente: DANE