

**Informe de Coyuntura Económica Regional
Departamento de Nariño**

Segundo semestre de 2005

**Convenio Interadministrativo
No. 111 de abril de 2000**

JOSÉ DARÍO URIBE ESCOBAR
Gerente General Banco de la República

ERNESTO ROJAS MORALES
Director DANE

JORGE HERNÁN TORO CÓRDOBA
Subgerente de Estudios Económicos Banco de la República

PEDRO JOSÉ FERNÁNDEZ AYALA
Subdirector DANE

Comité Directivo Nacional ICER

CARLOS JULIO VARELA BARRIOS
Director Unidad Técnica del Banco de la República

JULIO ESCOBAR POTES
Coordinador Estudios Económicos Regionales del Banco de la República

JAVIER ALBERTO GUTIÉRREZ LÓPEZ
Director Técnico DIRPEN del DANE

Coordinación Operativa DIRPEN - DANE
EDUARDO SARMIENTO GÓMEZ - **Coordinador**
XIMENA PARDO PEÑA - **Coordinación Logística**
ANDREA PACHECO VENEGAS - **Coordinación Temática**

Comité Directivo Territorial ICER

HECTOR AURELIO RAMIREZ MUÑOZ
Gerente Banco de la República Sucursal Pasto.

ALFREDO ALMEIDA GARCIA
Director Territorial Suroccidental, DANE

JAIME DELGADO RODRIGUEZ
Banco de la República, Sucursal Pasto

BERNARDO R. PAZOS A.
Banco de la República, Sucursal Pasto

DEISY PATRICIA LUCERO TOLEDO
DANE, Coordinadora Operativa Territorial DANE

NAZLY GONZÁLEZ RIVAS
DANE, Territorial Suroccidental

Entidades Participantes

GLORIA ESPERANZA PEREZ R
Presidente Ejecutivo Cámara de Comercio de Pasto

NILS RYNO ISAKSSON PIEDRAHITA
Administrador DIAN- Pasto

GUILLERMO ARAUJO
SAGAN - Pasto

Diseño
Mercadeo y Ediciones - DANE

ICER

EDITORIAL

PRESENTACIÓN

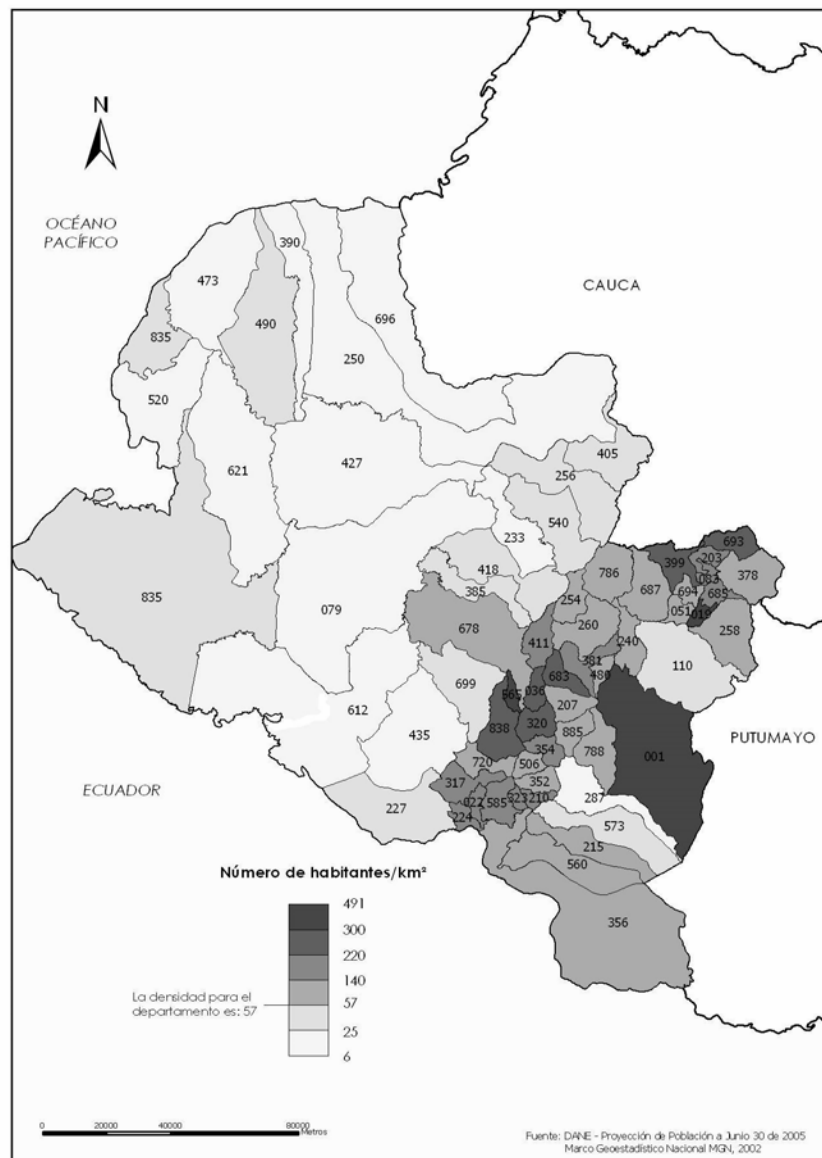
El INFORME DE COYUNTURA ECONOMICA REGIONAL (ICER) se publica semestralmente, analizando los principales resultados coyunturales de la economía colombiana. Este se encuentra dirigido a los diferentes estamentos del país, entre los cuales se destacan las universidades, gremios, entidades gubernamentales y usuarios de la información económica en general.

El ICER tiene un perfil regional, incluyendo las diversas zonas geográficas del país, contribuyendo a la planeación, evaluación y toma de decisiones a nivel territorial, como también a la comprensión de la comunidad en general de los diversos tópicos desarrollados en éste, los cuales son macroeconómicos, sectoriales, financieros y fiscales.

El ICER surge de un convenio entre el Banco de la República y el DANE, en el marco de la Dirección de Regulación, Planeación, Estandarización y Normalización - DIRPEN, con el objetivo producir información económica coyuntural, utilizando principalmente la información producida o procesada en ambas instituciones. En la producción del ICER se han sumado otras entidades como la DIAN, Cámaras de Comercio y Gobernaciones.

COMITÉ DIRECTIVO NACIONAL

**DEPARTAMENTO DE NARIÑO
DIVISION POLITICO -ADMINISTRATIVA**



CONTENIDO

	Pág.
1. ENTORNO MACROECONÓMICO NACIONAL	10
1.1 ACTIVIDAD ECONÓMICA	10
1.2 INFLACIÓN Y EMPLEO	11
1.3 SECTOR EXTERNO, MERCADO CAMBIARIO Y SITUACIÓN FISCAL	12
2. INDICADORES DE COYUNTURA ECONÓMICA REGIONAL	15
2.1 PRODUCTO INTERNO BRUTO	15
2.2 PRECIOS	17
2.2.1 Índice de precios al consumidor	17
2.3 MERCADO LABORAL	19
2.3.1 Población ocupada	20
2.3.2 Desocupación	21
2.3.3 Inactividad	23
2.3.4 Tasa global de participación	24
2.3.5 Subempleo	25
2.3.6 Departamento	26
2.4 MOVIMIENTO DE SOCIEDADES	27
2.4.1 Sociedades constituidas	27
2.4.2 Sociedades reformadas	27
2.4.3 Sociedades disueltas	28
2.4.4 Capital neto suscrito	29
2.5 SECTOR EXTERNO	31
2.5.1 Exportaciones	31
2.5.2 Importaciones	34
2.6 ACTIVIDAD FINANCIERA	39
2.6.1 Monto colocaciones nominales – operaciones activas	39
2.6.2 Monto captaciones nominales – operaciones pasivas	40
2.7 SITUACIÓN FISCAL	41
2.7.1 Situación fiscal del departamento de Nariño	41
2.7.1.1 Ingresos	41
2.7.1.2 Gastos	43
2.7.2 Situación fiscal del municipio de Pasto	44
2.7.2.1 Ingresos	44
2.7.2.2 Gastos	46
2.7.3 Recaudo de impuestos nacionales	47
2.8 SECTOR REAL	48
2.8.5 Sacrificio de ganado	48
2.8.5.1 Ganado vacuno	48
2.8.5.2 Ganado porcino	49
2.8.6 Sector de la construcción	50
2.8.6.1 Stock de vivienda	50
2.8.6.3 Índice de costos de la construcción de vivienda	52
2.8.6.6 Licencias de construcción	54

NARIÑO

2.8.6.7	Financiación de vivienda	55
2.8.7	Transporte	57
2.8.7.1	Transporte público urbano de pasajeros	57
2.8.7.2	Transporte aéreo de pasajeros y carga	59
2.8.9	Industria	60
2.8.9.1	Encuesta anual manufacturera	60
2.8.10	Servicios públicos	63
2.8.10.1	Energía eléctrica	63
2.8.10.2	Consumo de gas natural	64
2.8.10.3	Acueducto municipal y teléfonos	65
3.	ESCENARIO DE LA INVESTIGACIÓN REGIONAL	66
4.	ANEXO ESTADÍSTICO	93

LISTA DE TABLAS

Tabla 1.3	Colombia. Indicadores económicos nacionales. Trimestres 2004-2005	Pág. 14
Tabla 2.2.1.1	Pasto. Índice de precios al consumidor, variación 12 meses, según 10 principales contribuciones por subgrupos y gasto básico. Años 2004-2005	19

LISTA DE CUADROS

		Pág.
Cuadro 2.2.1.1	Pasto. Índice de precios al consumidor, variación y contribución 12 meses, según grupos. Años 2004-2005	18
Cuadro 2.3.1	Pasto. Principales indicadores mercado laboral. Cuarto trimestre de 2004-2005	20
Cuadro 2.3.1.1	Pasto. Población ocupada según ramas de actividad económica y generación de empleo. Cuarto trimestre de 2004-2005	21
Cuadro 2.3.2.1	Pasto. Población desocupada (cesante). Cuarto trimestre de 2004-2005	23
Cuadro 2.3.3.1	Pasto. Población inactiva según actividad realizada. Cuarto trimestre de 2004-2005	24
Cuadro 2.3.6.1	Nariño. Principales indicadores mercado laboral. Años 2004-2005	26
Cuadro 2.4.1.1	Pasto. Sociedades constituidas, según actividad económica. Años 2004-2005	27
Cuadro 2.4.2.1	Pasto. Sociedades reformadas, según actividad económica. Años 2004-2005	28
Cuadro 2.4.3.1	Pasto. Sociedades disueltas y liquidadas, según actividad económica. Años 2004-2005	29
Cuadro 2.4.4.1	Pasto. Inversión neta, según actividad económica. Años 2004-2005	30
Cuadro 2.5.1.1	Nariño. Exportaciones no tradicionales en valor FOB, según clasificación CIIU. Segundo semestre de 2004-2005	32
Cuadro 2.5.2.1	Nariño. Importaciones registradas en valor CIF, según clasificación CIIU. Segundo semestre de 2004-2005	35
Cuadro 2.6.1.1	Nariño. Saldo de las colocaciones del sistema financiero. Diciembre 2004-2005	39
Cuadro 2.6.2.1	Nariño. Saldo de las captaciones del sistema financiero. Diciembre 2004-2005	40
Cuadro 2.7.1.1.1	Nariño. Situación fiscal del Gobierno Central Departamental. Años 2004-2005	42
Cuadro 2.7.2.2.1	Pasto. Situación fiscal del Gobierno Central Municipal. Años 2004-2005	45
Cuadro 2.7.3.1	Nariño. Comportamiento del recaudo por tipo de impuesto. Años 2000-2005	47
Cuadro 2.8.5.1.1	Nariño. Sacrificio de ganado vacuno según municipios. Años 2004-2005	49
Cuadro 2.8.5.2.1	Nariño. Sacrificio de ganado porcino según municipios. Años 2004-2005	50
Cuadro 2.8.6.1.1	Nariño. Stock de vivienda, según tipo de ocupación. Cuarto trimestre de 2004-2005	51

NARIÑO

Cuadro 2.8.6.3.1	Pasto y nacional. Índice de costos de construcción, variación y contribución 12 meses. 2004-2005, enero-diciembre	53
Cuadro 2.8.6.6.1	Nariño. Licencias de construcción, por número y área a construir. 2004-2005	55
Cuadro 2.8.6.6.2	Nariño. Licencias de construcción, por tipo de vivienda. 2005	55
Cuadro 2.8.6.7.1	Nariño y Pasto. Valor de créditos otorgados para vivienda y lotes con servicios. Años 2004-2005	56
Cuadro 2.8.6.7.2	Nariño y Pasto. Número de viviendas y lotes con servicios. Años 2004-2005	57
Cuadro 2.8.7.1.1	Pasto. Transporte urbano de pasajeros, según niveles de servicio. Segundo semestre 2004-2005	58
Cuadro 2.8.7.2.1	Ipiales y Pasto. Entrada y salida de pasajeros. 2004-2005	59
Cuadro 2.8.7.2.2	Ipiales y Pasto. Entrada y salida de carga. 2004 - 2005	60
Cuadro 2.8.9.1.1	Total nacional. Principales variables de la producción industrial, según departamentos. Año 2004	62
Cuadro 2.8.10.1.1	Nariño. Consumo de energía eléctrica por sectores Años 2004 - 2005	63
Cuadro 2.8.10.1.2	Pasto. Consumo de energía eléctrica por sectores Años 2004 - 2005	64
Cuadro 2.8.10.2.1	Nariño y Pasto. Consumo de gas natural. Años 2004 - 2005	65
Cuadro 2.8.10.3.1	Pasto. Número de abonados servicio de teléfonos y acueducto. Años 2004 - 2005	65

LISTA DE GRÁFICOS

		Pág.
Gráfico 2.1.1	Nariño y total nacional. Comportamiento Producto Interno Bruto. Años 1993-2003	15
Gráfico 2.1.2	Nariño. Valor agregado del Producto Interno Bruto según principales ramas de actividad económica. Año 2003	16
Gráfico 2.2.1.1	Pasto y total nacional. Índice de precios al consumidor, variación 12 meses. Años 1995-2005	17
Gráfico 2.3.2.1	Pasto y total trece ciudades-áreas metropolitanas. Tasa desempleo trimestral. 2000-2005	22
Gráfico 2.3.4.1	Pasto. Tasa global de participación y tasa de ocupación. 2000-2005	24
Gráfico 2.3.5.1	Pasto y trece ciudades. Tasa de subempleo trimestral. 2000 – 2005	25
Gráfico 2.4.4.1	Pasto. Constituciones, reformas, liquidaciones e inversión neta. Años 2004 – 2005	30
Gráfico 2.5.1.1	Nariño. Participación por sectores de los productos exportados. Segundo semestre de 2005	34
Gráfico 2.5.2.1	Nariño. Participación por sectores de los productos importados. Segundo semestre de 2005	38
Gráfico 2.6.1.1	Nariño. Crecimiento de las colocaciones del sistema financiero. Diciembre 2004-2005	40
Gráfico 2.6.2.1	Nariño. Crecimiento principales captaciones del sistema financiero. Saldo a diciembre de 2004-2005	41
Gráfico 2.7.1.1.1	Nariño. Ingresos tributarios de la Administración Pública Departamental. Años 2004-2005	43
Gráfico 2.7.2.2.1	Nariño. Egresos de la Administración Pública Municipal. Años 2004-2005	46
Gráfico 2.7.3.1	Nariño. Comportamiento del recaudo por tipo de impuesto. Años 2004 – 2005	48
Gráfico 2.8.6.1.1	Nariño. Distribución de la tenencia de vivienda, según zonas. Cuarto trimestre 2005	51
Gráfico 2.8.6.3.1	Pasto. Índice de costos de construcción, variación por tipos de vivienda. 2004 – 2005, enero-diciembre	53

SIGLAS Y CONVENCIONES

CAMACOL	: Cámara Colombiana para la Construcción
CDT	: Certificado de Depósito a Término
CIU	: Clasificación Industrial Internacional Uniforme
DANE	: Departamento Administrativo Nacional de Estadística
DIAN	: Dirección de Impuestos y Aduanas Nacionales
DNP	: Dirección Nacional de Planeación
ENH	: Encuesta Nacional de Hogares
ECH	: Encuesta Continua de Hogares
FOB	: Libre a bordo
ICCV	: Índice de costos de la construcción de vivienda
IPC	: Índice de Precios al Consumidor
IVA	: Impuesto al Valor Agregado
Kw/h	: Kilovatios hora
PIB	: Producto Interno Bruto
SAGAN	: Sociedad de Agricultores y Ganaderos de Nariño
VIS	: Vivienda de Interés Social
N.A	: No aplica
p	: Cifra provisional
pr	: Preliminar
r	: Cifra revisada
(...)	: Cifra no disponible
(--)	: No comparable
---	: Se omite por ser muy alta
--	: No es aplicable
v.i	: Variación indeterminada

1. ENTORNO MACROECONÓMICO NACIONAL

1.1 ACTIVIDAD ECONÓMICA

En 2005 se registró la tasa de crecimiento de la economía colombiana más alta de la última década. El contexto externo favorable, la política monetaria y la mayor confianza lo explican.

Según el DANE, la economía colombiana creció a una tasa de 5,13% respecto de 2004, constituyéndose en la variación más alta desde el fin del ciclo expansivo exhibido en la década pasada entre los años 1993 y 1997. Esta tasa consolida la recuperación de la economía iniciada en 2004 después del pobre desempeño en los años que siguieron a la recesión económica de 1998 y 1999, cuando se registraron crecimientos inferiores al 4%. Los sectores que con su crecimiento registraron las mayores contribuciones a la variación de PIB en 2005 fueron comercio, reparación, restaurantes y hoteles; servicios sociales, comunales y personales; construcción, establecimientos financieros y la industria manufacturera.

La aceleración del crecimiento del PIB es resultado de la positiva dinámica de la demanda interna que creció 9,2% en 2005. Tal como se observa desde el 2003, la inversión crece fuertemente y en 2005 registró un incremento del 19,8%. También se presentaron importantes crecimientos en el consumo público (4,8%) y en el consumo privado (4,8%) y la demanda externa creció a un ritmo del 4,6%.

La consolidación del ciclo expansivo se explica por los siguientes factores:

- El contexto externo continúa siendo favorable con un impacto positivo en la demanda externa e interna, la productividad y la ampliación de la capacidad instalada de la economía. Los aspectos más destacables son: i) el fortalecimiento del comercio mundial como consecuencia de un mejor desempeño económico en los países desarrollados y emergentes y el impulso que genera las economías de USA y China. ii) altos precios de los productos básicos; en 2005 los precios promedio del café, el petróleo, el carbón y el ferroniquel, crecieron entre el 62% y el 70% respecto de 2003. iii) la alta liquidez internacional se ha traducido en mayores flujos de capital, bajas tasas de interés y presiones revaluacionistas. iv) las entradas de remesas continúan registrando altos niveles.
- La política monetaria expansiva a partir de 2000, manifestada en crecimientos de la base monetaria superiores a los aumentos del PIB y los precios; así como en reducciones de las tasas de interés de intervención; ha contribuido a la suavización del ciclo de precariedad

económica exhibido en los años que siguen a la crisis 1998-1999. La mayor liquidez en el mercado monetario y las menores tasas de interés se han traducido en crecimientos reales de la cartera del sistema financiero a partir del último trimestre de 2002 con el consecuente impacto positivo en el financiamiento de la demanda. En lo que respecta a 2005, con excepción de la decisión de septiembre, que redujo la tasa de intervención en 50 puntos básicos, la Junta Directiva del Banco de la República mantuvo inalterada su postura en lo corrido del año situando las tasas de intervención en niveles reales históricamente bajos. La cartera comercial sigue mostrando una buena dinámica y la del consumo observa un importante repunte.

- El aumento de la inversión y el consumo, la positiva dinámica de la cartera del sistema financiero, las primas de riesgo más bajas desde los inicios de la apertura financiera y las fuertes entradas de capital reflejan una mejora en los niveles de confianza de consumidores y empresarios con su implicancia en la demanda total.

1.2 INFLACIÓN Y EMPLEO

La meta de inflación establecida por la JDBR se cumplió y el empleo mejora

La inflación en 2005 fue de 4,85% situándose 15 puntos básicos menos frente al punto medio de la meta definida por el Banco de la República y se aproxima a la meta de largo plazo establecida entre el 2% y el 4%. La apreciación del peso ha favorecido una menor inflación de los bienes transables, cuyos precios son impactados por las fluctuaciones de la tasa de cambio. También se observó una menor inflación de los bienes producidos y consumidos internamente, lo cual sugiere que en 2005 la brecha de producto no se redujo al ritmo que se preveía.

Respecto de los indicadores del mercado laboral, al tiempo que se acelera la economía el desempleo disminuye. En efecto, según la encuesta continúa de hogares, al cierre de diciembre de 2005 la tasa de desempleo en el total nacional fue de 10,4% frente a 12,1% al finalizar 2004. La tasa de desempleo urbano, que consolida los resultados de las trece principales ciudades con sus áreas metropolitanas, se ubicó en 12,2% la más baja desde 2001. El menor desempleo es consecuencia del aumento en los ocupados que pasaron de 17.711.633 personas en 2004 a 18.785.901 en 2005.

1.3 SECTOR EXTERNO, MERCADO CAMBIARIO Y SITUACIÓN FISCAL

Continúa la excelente dinámica del comercio exterior colombiano, se acentúa la revaluación y el Banco de la República interviene. ¡Por fin equilibrio fiscal!

Durante 2005 las exportaciones colombianas totalizaron US\$ 21.187 millones registrando un crecimiento del 26,6%, el segundo más alto en los últimos diez años. Los altos precios internacionales y la mayor demanda mundial favorecieron las exportaciones tradicionales cuya variación anual fue del 35,3%. Las ventas externas de café aumentaron el 54,9%, las de carbón el 40,2%, hidrocarburos el 31,9% y las de ferroniquel, el 27,8%. Por su parte, en 2005 las exportaciones menores crecieron el 19,3% y lo hicieron a un ritmo menor que en 2004 cuando se registró un aumento del 27,8%.

Considerando su importancia en la estructura exportadora, los crecimientos con relación a 2004 de los principales productos fueron: productos químicos (16,1%), alimentos, bebidas y tabaco (15,3%), confecciones (2,9%), oro (-7,8%), y vehículos (61,7%). En cuanto a las importaciones, en 2005 ascendieron a US\$19.799 millones (FOB) con un crecimiento de 26,7%, el mayor en los últimos 12 años. Coherente con la dinámica de la inversión, las importaciones de bienes de capital presentaron un importante aumento del 38,7%. Las compras de bienes intermedios y de materia prima crecieron a una tasa de 18,8% y las de bienes de consumo, el 24,8%. Con todo, el saldo de la balanza comercial de Colombia entre enero y diciembre de 2005 presenta un superávit de US\$1,388 millones, superior en US\$286 millones al exhibido en 2004.

Respecto del mercado cambiario, se acentuó la tendencia revaluacionista que se presenta desde marzo de 2003. En efecto, no obstante la apreciación nominal (variación de los niveles de tasa de cambio al finalizar cada año) en 2005 (4,4%) fue inferior a la registrada en 2004 (14,1%), la tasa de cambio nominal promedio de 2005 se situó 11,6% por debajo de su nivel de 2004.

La fuerte apreciación del peso frente al dólar se explica porque se mantienen los fundamentos macroeconómicos que determinan una mayor afluencia de divisas en el mercado y fortalecen expectativas de revaluación. Se destacan la alta liquidez internacional, el diferencial en tasas de interés a favor de las economías latinoamericanas, el aumento de la inversión extranjera, la coyuntura externa favorable que dinamiza las exportaciones y el gran flujo de remesas. El Banco de la República, siendo fiel a los lineamientos establecidos en el esquema de *Inflación objetivo* ha intervenido en el mercado cambiario comprando divisas para moderar la apreciación de la tasa de cambio. En 2005, mediante intervenciones discrecionales el Banco Central compró US\$ 4.658 millones y de hecho, se constituyó en la principal fuente de expansión monetaria.

NARIÑO

En el frente fiscal, según el documento asesores 03/2006 “Cierre fiscal 2005” del CONFIS, en 2005 el Sector Público Consolidado -SPC- alcanzó el equilibrio fiscal, situación que no se presentaba en los últimos diez años. El déficit del Gobierno Nacional Central ascendió al 4,8% del PIB, menor al observado en 2004 cuando alcanzó el 5,5%. El sector descentralizado registró un superávit del 4,5%, en virtud al buen desempeño de las empresas nacionales y regionales, y a que las administraciones regionales y locales, tal como se exhibió en 2004, arrojaron balances positivos.

Tabla 1.3
Colombia. Indicadores económicos nacionales
Trimestres 2004-2005

Indicadores Económicos	2004				2005			
	I	II	III	IV	I	II	III	IV
Precios								
IPC (Variación % anual)	6.2	6.1	5.97	5.50	5.03	4.83	5.02	4.85
IPC (Variación % corrida)	3.1	4.6	4.9	5.50	2.64	3.93	4.42	4.85
IPP (Variación % anual)	4.57	5.88	5.51	4.64	4.94	2.73	2.2	2.06
IPP (Variación % corrida)	2.2	4.45	4.44	4.64	2.48	2.54	2.01	2.06
Tasas de Interés								
Tasa de interés pasiva nominal (% efectivo anual)	8.0	7.8	7.8	7.7	7.5	7.2	7.0	6.4
Tasa de interés activa nominal Banco República (% efectivo anual) 1/	15.1	15.2	15.0	15.0	15.1	14.8	14.8	13.59
Producción, Salarios y Empleo								
Crecimiento del PIB (Variación acumulada corrida real %)	4.90	5.05	4.55	4.78	4.36	5.19	5.60	5.13
Indice de Producción Real de la Industria Manufacturera 2/								
Total nacional con trilla de café (Variación acumulada corrida real %)	6.51	6.91	6.79	6.95	2.26	4.96	4.76	3.70
Total nacional sin trilla de café (Variación acumulada corrida real %)	6.40	7.02	7.03	7.12	1.97	4.88	4.69	3.74
Indice de Salarios Real de la Industria Manufacturera 2/								
Total nacional con trilla de café (Variación acumulada corrida real %)	0.91	1.11	1.15	0.99	0.95	1.15	0.90	n.d.
Total nacional sin trilla de café (Variación acumulada corrida real %)	0.91	1.10	1.15	0.99	0.97	1.17	0.92	n.d.
Tasa de desempleo siete áreas metropolitanas (%) 3/	16.9	15.5	14.8	13.5	15.4	13.8	13.4	11.7
Agregados Monetarios y Crediticios								
Base monetaria (Variación % anual)	23.25	24.20	17.27	17.14	15.28	19.23	16.52	18.40
M3 (Variación % anual)	12.44	13.03	14.42	16.77	17.09	16.46	17.42	15.92
Cartera neta en moneda legal (Variación % anual)	7.61	9.76	9.28	9.25	11.74	13.44	12.20	14.06
Cartera neta en moneda extranjera (Variación % anual)	-19.94	13.84	47.85	52.50	68.64	31.01	27.28	36.99
Indice de la Bolsa de Bogotá - IBB								
Indice General Bolsa de Valores de Colombia - IGBC	3321.15	3004.45	3,545.58	4,345.83	4,784.02	5,563.57	6,918.76	9,513.25
Sector Externo								
Balanza de Pagos								
Cuenta corriente (US\$ millones)	-696	-194	75	-123	-479	-194	-873	-385
Cuenta corriente (% del PIB) 4/	-3.4	-0.9	0.4	-0.6	-2.3	-0.9	-4.0	-1.7
Cuenta de capital y financiera (US\$ millones)	825	390	433	1,544	-212	1,165	1,978	403
Cuenta de capital y financiera (% del PIB) 4/	4.0	1.9	2.1	7.3	-1.0	5.3	9.0	1.8
Comercio Exterior de bienes y servicios								
Exportaciones de bienes y servicios (US\$ millones)	4,012	4,682	5,249	5,537	5,316	6,334	6,260	6,482
Exportaciones de bienes y servicios (Variación % anual)	14.9	21.3	21.0	36.9	32.5	35.3	19.2	17.1
Importaciones de bienes y servicios (US\$ millones)	4,306	4,766	5,036	5,705	5,351	6,264	6,599	6,673
Importaciones de bienes y servicios (Variación % anual)	9.6	21.3	16.8	28.3	24.3	31.4	31.0	17.0
Tasa de Cambio								
Nominal (Promedio mensual \$ por dólar)	2,670.80	2,716.56	2,552.78	2,411.37	2,353.71	2,331.79	2,294.52	2,278.91
Devaluación nominal (% anual)	-9.47	-4.18	-10.18	-13.98	-11.26	-13.62	-11.77	-4.42
Real (1994=100 promedio) Fin de trimestre	128.50	130.50	125.00	122.60	117.90	117.00	119.5	118.8
Devaluación real (% anual)	-8.75	-4.08	-7.60	-9.70	-8.30	-10.30	-4.4	-3.1
Finanzas Públicas 5/								
Ingresos Gobierno Nacional Central (% del PIB)	15.8	18.1	16.4	13.8	15.5	18.6	16.6	14.5
Pagos Gobierno Nacional Central (% del PIB)	19.7	19.5	19.6	22.9	20.0	20.4	20.4	24.3
Déficit(-)/Superávit(+) del Gobierno Nacional Central (% del PIB)	-3.9	-1.4	-3.2	-9.1	-4.5	-1.8	-3.8	-9.8
Ingresos del sector público no financiero (% del PIB)	35.7	41.0	36.4	34.8	33.8	36.7	33.3	n.d.
Pagos del sector público no financiero (% del PIB)	34.3	37.5	35.1	43.0	34.7	31.0	31.8	n.d.
Déficit(-)/Superávit(+) del sector público no financiero (% del PIB)	1.4	3.5	1.3	-8.2	-0.9	5.7	1.5	n.d.
Saldo de la deuda del Gobierno Nacional (% del PIB)	46.2	46.2	47.1	47.0	44.5	44.2	44.8	46.8

(pr) Preliminar.

(p) Provisional.

1/ Calculado como el promedio ponderado por monto de las tasas de crédito de: consumo, preferencial, ordinario y tesorería. Se estableció como la quinta parte de su desembolso diario.

2/ A partir del primer trimestre de 2002 cálculos realizados por el BR con base en los Indices de la Nueva Muestra Mensual Manufacturera Base 2001=100.

3/ En el año 2000 el DANE realizó un proceso de revisión y actualización de la metodología de la Encuesta Nacional de Hogares (ENH), llamada ahora Encuesta Continua de Hogares (ECH) que incorpora los nuevos conceptos para la medición de las variables de ocupados y desocupados entre otros. A partir de enero de 2001 en la ECH los datos de población (ocupada, desocupada e inactiva) se obtienen de las proyecciones demográficas de la Población en Edad de Trabajar (PET), estimados con base en los resultados del censo de 1993, en lugar de las proyecciones de Población Total (PT). Por lo anterior, a partir de la misma fecha las cifras no son comparables, y los datos correspondientes para las cuatro y las siete áreas metropolitanas son calculados por el Banco de la República.

4/ Calculado con PIB trimestral en millones de pesos corrientes, fuente DANE.

5/ Las cifras del SPNF son netas de transferencias. Los flujos están calculados con el PIB trimestral y los saldos de deuda con el PIB anual.

Fuente: Banco de la República, DANE, Ministerio de Hacienda, CONFIS- Dirección General de Crédito Público, Superintendencia Bancaria, Bolsa de Valores de Colombia.

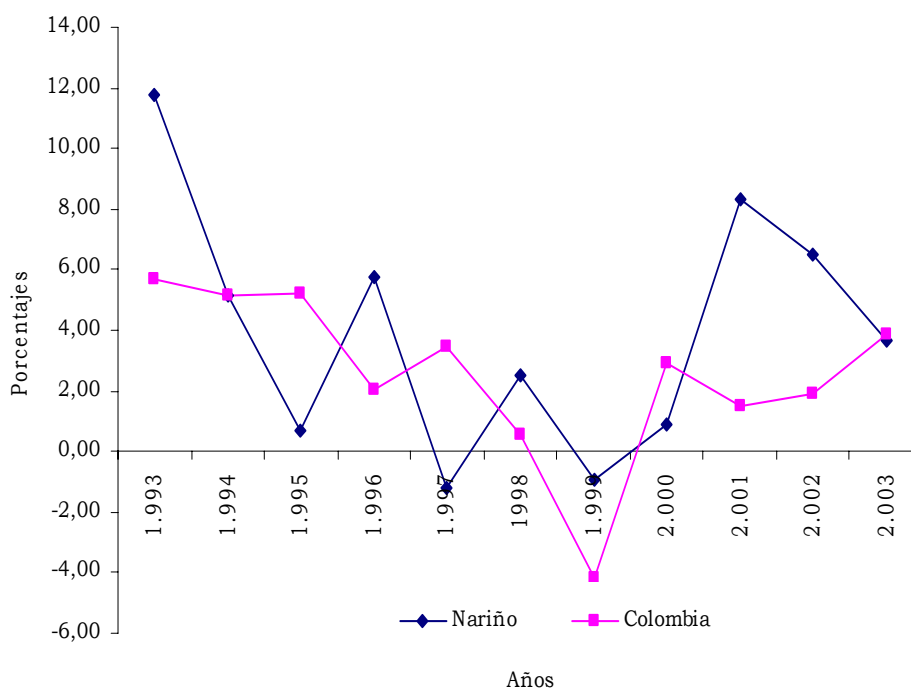
2. INDICADORES DE COYUNTURA ECONÓMICA REGIONAL**2.1 PRODUCTO INTERNO BRUTO**

Durante los últimos diez años, la senda de expansión del producto interno nacional ha registrado un comportamiento fluctuante caracterizado por un periodo de crecimiento, una posterior desaceleración y finalmente una leve recuperación.

A nivel departamental, el comportamiento del PIB para Nariño indica que presentó un periodo de crisis durante la segunda mitad de los años noventa y durante los años 2000-2003 inició una fase de recuperación, aunque con un ritmo descendente.

En consecuencia, durante el 2003 Nariño arrojó un crecimiento de 3.64%, cifra inferior en 0.22 puntos porcentuales a la registrada por el PIB a nivel nacional que creció en 3.86% (gráfico 2.1.1).

Gráfico 2.1.1
Nariño y total nacional. Comportamiento Producto Interno Bruto
Años 1993-2003

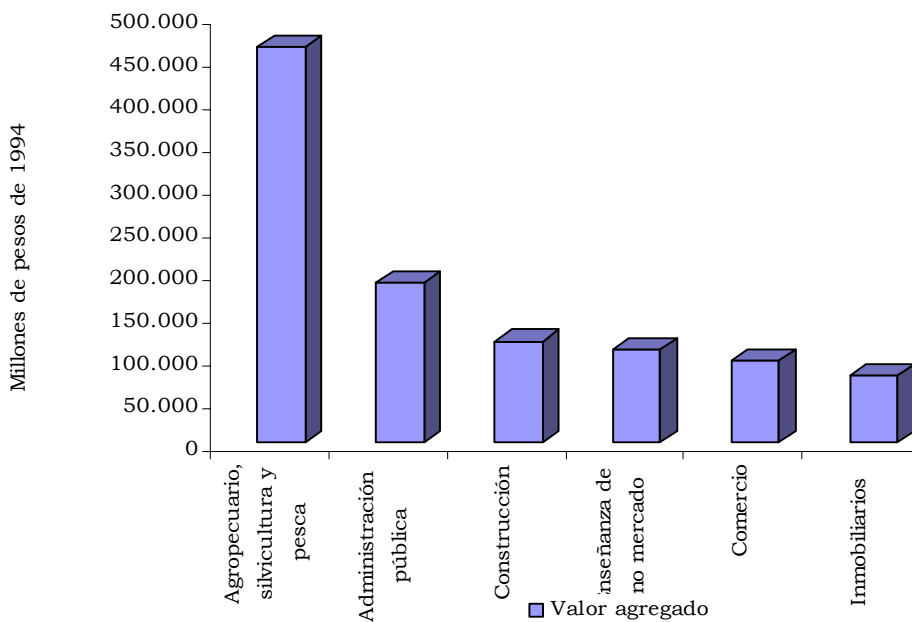


Fuente: DANE

El desempeño del PIB departamental visto por ramas de actividad indica que la economía local estuvo comandada por el sector primario, es decir el agropecuario, silvicultura y pesca, el cual participó con 30.56% del total de la producción departamental. En su orden lo siguieron: administración pública (12.37%), construcción (7.85%), enseñanza de no mercado (7.24%), comercio (6.35%), entre las principales (gráfico 2.1.2)

Es importante resaltar que el sector de la construcción, que durante la década pasada se caracterizó por ser uno de los principales jalonadores del crecimiento económico a nivel nacional, después de superar un periodo de aproximadamente cinco años en que su ritmo de actividad no generó resultados favorables, en el 2003 presentó un repunte que representó un incremento de 2 puntos porcentuales respecto del 2002 al pasar de 5.84% a 7.85% del PIB local. El desempeño presentado por este sector es fundamental para la actividad económica en general, por la capacidad que tiene de incidir en el ritmo de actividad de otros sectores (gráfico 2.1.2).

Gráfico 2.1.2
Nariño. Valor agregado del Producto Interno Bruto según, principales ramas de actividad económica
Año 2003



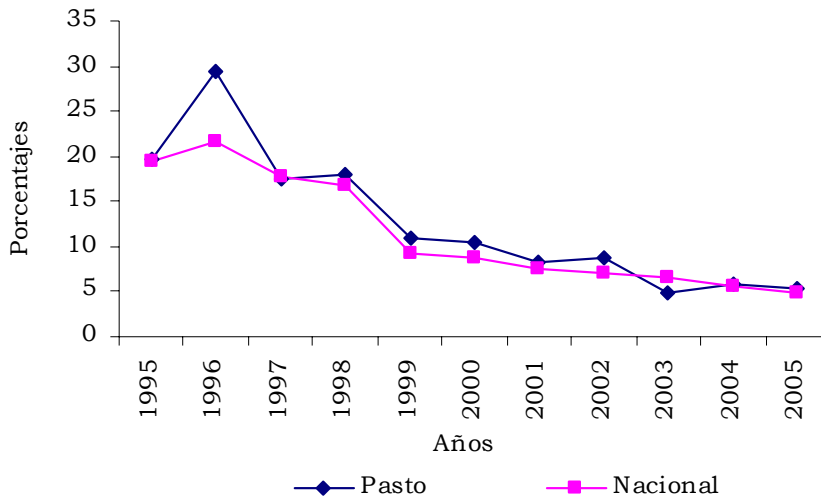
Fuente: DANE

2.2 PRECIOS

2.2.1 Índice de precios al consumidor

Al finalizar el 2005 el comportamiento de los precios en la ciudad de Pasto indica que se registró nuevamente una tendencia descendente como ha sido la característica en los últimos años. Durante el año pasado, la variación de precios al consumidor fue de 5.44%, lo que implica una disminución de 0.41 puntos porcentuales respecto al 2004 (5.85%) (gráfico 2.2.1.1).

Gráfico 2.2.1.1
Pasto y total nacional. Índice de precios al consumidor, variación 12 meses
Años 1995-2005



Fuente: DANE

La variación presentada por el índice de precios al consumidor a nivel local se convirtió en una de las mas altas de las 13 ciudades después de Villavicencio (6.34%), Montería (5.70%) y Bucaramanga (5.55%), ubicándose por encima del total nacional (4.85%).

El comportamiento del IPC visto por grupos indica que alimentos fue el que mayor variación registró, seguido de cultura y transporte, los cuales se ubicaron por encima de la variación total de la ciudad (5.44%).

En términos de contribución se ratifica la incidencia que sobre la variación del índice de precios presentan los alimentos y los precios de bienes y servicios regulados por el gobierno (cuadro 2.2.1.1).

Cuadro 2.2.1.1
Pasto. Índice de precios al consumidor, variación y contribución 12
meses, según grupos
Años 2004-2005

Grupos	2004		2005	
	Variación porcentual	Contribución (puntos)	Variación porcentual	Contribución (puntos)
Total	5,85	5,85	5,44	5,44
Alimentos	6,45	1,80	8,10	2,27
Vivienda	5,20	1,00	3,13	0,60
Vestuario	2,77	0,25	1,50	0,13
Salud	8,06	0,31	3,56	0,14
Educación	4,54	0,22	5,83	0,28
Cultura	1,65	0,12	7,71	0,52
Transporte	8,89	1,64	5,88	1,12
Varios	5,24	0,52	3,97	0,39

Fuente: DANE

El comportamiento del índice de precios al consumidor en la ciudad de Pasto estuvo influenciado considerablemente por el incremento en la variación de los precios agrícolas, que durante el periodo 2004-2005 registró un aumento de 1.65 puntos porcentuales. Esta situación fue motivada, posiblemente por problemas de oferta surgidos como consecuencia de la situación de emergencia ocasionada por el Volcán Galeras, llevando a que productos que venían presentando disminuciones en sus precios, durante este periodo registraron incrementos considerables.

Adicionalmente, como ya se planteó, el precio de bienes regulados como los servicios públicos, arrojaron alzas como consecuencia de la política de desmonte de subsidios que viene desarrollando el gobierno nacional.

Por subgrupos se confirma lo anterior. Durante el 2005, los productos que más contribuyeron a la explicación de la variación de precios fueron: tubérculos y plátanos, transporte público, servicios y aficiones, gastos de ocupación de la vivienda, los cuales en su conjunto aportaron 2.50 puntos porcentuales a la variación. A nivel de gasto básico la papa se convirtió en el artículo de la canasta básica que más aportó en la explicación del índice de precios local (tabla 2.2.1.1).

Tabla 2.2.1.1
Pasto. Índice de precios al consumidor, variación 12 meses, según 10 principales contribuciones por subgrupos y gasto básico
Años 2004-2005

Canasta básica	Variación porcentual	Contribución (puntos)
Subgrupos		
Tuberculos y plátanos	24,13	0,95
Transporte público	10,02	0,59
Servicios, aficiones	11,03	0,56
Gastos de ocupación de la vivienda	3,60	0,40
Alimentos varios	10,02	0,32
Comunicaciones	9,68	0,32
Otros bienes y servicios	6,07	0,25
Carnes y derivados de la carne	4,89	0,25
Comidas fuera del hogar	7,48	0,22
Transporte personal	2,13	0,21
Gasto básico		
Papa	23,63	0,75
Leche	11,82	0,23
Café	36,24	0,21
Arrendamiento imputado	3,71	0,28
Servicios relacionados con diversión	15,42	0,41
Combustible	13,47	0,25
Bus	16,66	0,31
Servicios telefonía residencial	10,09	0,31
Servicios bancarios	6,10	0,25

Fuente: DANE

2.3 MERCADO LABORAL

Según los resultados de la Encuesta Continua de Hogares para Pasto durante el cuarto trimestre de 2005, los indicadores del mercado laboral muestran un comportamiento discreto en participación y ocupación laboral y satisfactorios en términos de desempleo y subempleo (cuadro 2.3.1).

Cuadro 2.3.1
Pasto. Principales indicadores mercado laboral
Cuarto trimestre de 2004-2005

Principales indicadores	2004	2005
% población en edad de trabajar	75,0	75,4
Tasa global de participación	65,0	63,3
Tasa de ocupación	54,7	54,1
Tasa de desempleo	16,0	14,5
T.D. Abierto	15,4	14,1
T.D. Oculto	0,5	0,4
Tasa de subempleo	30,7	30,0
Insuficiencia de horas	6,7	8,2
Empleo inadecuado por competencias	3,1	2,7
Empleo inadecuado por ingresos	27,9	26,5
Población total	376.598	386.970
Población en edad de trabajar	282.431	291.588
Población económicamente activa	183.720	184.658
Ocupados	154.411	157.868
Desocupados	29.310	26.790
Abiertos	28.329	26.022
Ocultos	981	769
Inactivos	98.711	106.930
Subempleados	56.434	55.389
Insuficiencia de horas	12.254	15.211
Empleo inadecuado por competencias	5.624	4.973
Empleo inadecuado por ingresos	51.203	48.925

Fuente: DANE

2.3.1 Población ocupada

En el último trimestre de 2005, Pasto registró una disminución en la tasa de ocupación ($TO = O/PET \times 100$) de 0.6 puntos porcentuales, al obtener 54.1% después de haber presentado 54.7 % durante el mismo periodo de 2004.

A pesar de lo anterior, los niveles de ocupación se incrementaron durante el último trimestre de 2005 al totalizar 157.868 personas frente a 154.411 del trimestre correspondiente a 2004. El impacto descendente sobre la tasa de ocupación puede ser explicado por una menor tasa de crecimiento de los ocupados (2.24%) frente a la de la población en edad de trabajar (3.24%).

Por ramas de actividad económica, los mayores niveles de ocupación se presentaron en comercio, servicios e industria; estos dos últimos adicionalmente generaron la mayor cantidad de nuevos puestos de trabajo.

Es de destacar que las ramas referidas a actividades inmobiliarias, otras ramas e intermediación financiera redujeron la generación de empleo (cuadro 2.3.1.1).

Cuadro 2.3.1.1**Pasto. Población ocupada según ramas de actividad económica y generación de empleo
Cuarto trimestre de 2004-2005**

Ramas de actividad económica	2004	2005	Generación de empleo
Total ocupados	154.411	157.869	3.458
Industria manufacturera	20.026	21.195	1.169
Construcción	8.262	8.948	686
Comercio, restaurantes y hoteles	52.234	52.609	375
Transporte, almacenamiento y comunicaciones	14.448	15.064	616
Intermediación financiera	2.178	1.835	-343
Actividades inmobiliarias, empresariales y de alquiler	8.961	7.663	-1.298
Servicios, comunales, sociales y personales	42.816	46.297	3.481
Otras ramas ^a	5.268	4.035	-1.233
No informa	218	223	5

Fuente: DANE

^a Incluye: agricultura; minas y electricidad, gas y agua

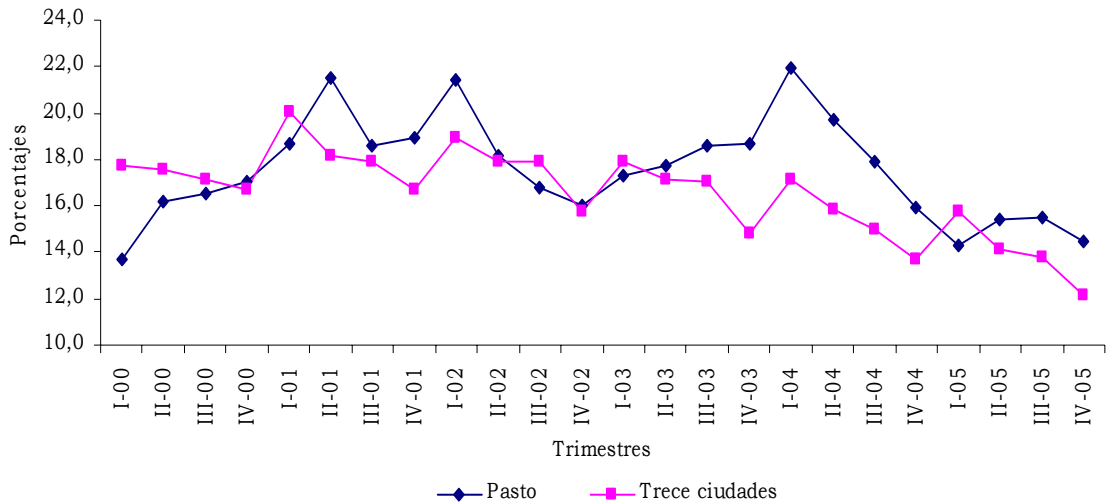
En cuanto a las características presentes en la población ocupada de Pasto en el cuarto trimestre de 2005 se advierte una mayor participación de personas en el rango de 25 a 55 años y menor de 12 a 17 años edad. Por posición ocupacional, la mayor cantidad de empleos se presentaron para obreros, empleados tanto particular como del gobierno (57.386 y 14.495 personas respectivamente), que en conjunto aportaron 45.53% del total de la mano de obra empleada en la ciudad y su área metropolitana. Lo siguieron, trabajador por cuenta propia (58.355) y patrón o empleador (10.850). Lo anterior permite advertir que la población ocupada en la economía local está conformada principalmente por mano de obra de poca calificación y con un alto componente de informalidad en las actividades laborales desarrolladas.

2.3.2 Desocupación

Los resultados obtenidos en términos de desocupación dejan un balance positivo para la ciudad, a pesar que este comportamiento es característico en esta época del año. Al finalizar el 2005 la tasa de desempleo en Pasto se redujo a 14.5% después de haber estado en 16.0% en idéntico trimestre de 2004. Este descenso se convirtió en uno de los mas bajos que ha registrado

la tasa de desempleo en la ciudad en los últimos seis años, después de las cifras presentadas en el primer trimestre de 2000 y 2005 (13.7% y 14.3%, respectivamente). A pesar de ello, el desempleo en Pasto se ubicó por encima del presentado para el total de las trece ciudades y sus áreas metropolitanas (12.1%) (gráfico 2.3.2.1).

Gráfico 2.3.2.1
Pasto y total trece ciudades-áreas metropolitanas. Tasa de desempleo trimestral 2000-2005



Fuente: DANE

Por ciudades, la tasa de desempleo se ubicó como la cuarta más alta después de Ibagué (19.3%), Manizales (15.0%), Cartagena (14.6%). La siguieron: Pereira (13.8%), Barranquilla (13.6%), Montería y Bucaramanga (13.0%), Cúcuta (12.6%), Villavicencio (11.8%), Cali (11.4%), Bogotá (11.3%) y Medellín (10.9%)

Los resultados en número de desempleados para la ciudad de Pasto dejaron una disminución de 2.520 personas; dicha cifra es inferior cuando se compara con el cuarto trimestre de 2004 cuando el número de desocupados se redujo en 5.144 personas.

La desocupación cesante vista por ramas de actividad económica muestra, que los desocupados que habían trabajado anteriormente por lo menos dos semanas consecutivas, se ubicaron principalmente en comercio (7.776), servicios (5.612) e industria (2.862). En términos de reducción de la desocupación, servicios, construcción e industria lograron liberar 2.691 puestos, situación explicada por favorable situación económica de la ciudad,

que sigue presentando síntomas de reactivación tal como se está evidenciando a nivel nacional (cuadro 2.3.2.1).

Cuadro 2.3.2.1
Pasto. Población desocupada (cesante)
Cuarto trimestre de 2004-2005

Ramas de actividad económica	2004	2005	diferencia 2004-2005
Total desocupados (cesantes)	23.915	21.186	-2.729
Industria manufacturera	3.030	2.862	-168
Construcción	1.831	1.045	-786
Comercio, restaurantes y hoteles	7.967	7.776	-191
Transporte, almacenamiento y comunicaciones	1.653	2.079	426
Intermediación financiera	553	447	-106
Actividades inmobiliarias, empresariales y de alquiler	721	578	-143
Servicios, Comunes, sociales y personales	7.349	5.612	-1.737
Otras ramas ^a	811	787	-24
No informa	0	0	0

Fuente: DANE

^a Incluye: agricultura; minas y electricidad, gas y agua

2.3.3 Inactividad

El comportamiento presentado por la población inactiva indica que evidenció una tendencia ascendente, como ha sido característico en este trimestre en los últimos cuatro años. Durante el último trimestre los inactivos totalizaron 106.930, frente a los 98.711 en el mismo periodo de 2004 (cuadro 2.3.3.1)

Entre las características más importantes de la población inactiva se puede mencionar que el mayor número de personas se dedican a oficios en el hogar y a estudiar. Por su parte, esta población se ubica principalmente en los rangos de edad comprendidos en adultos mayores y jóvenes adolescentes, lo cual permite establecer que el grupo de personas que no aportan a la generación de valor agregado son los jóvenes que se encuentran desarrollando labores académicas y las personas que reciben algún tipo de ingresos o renta. Consecuentemente, el menor número de inactivos se ubica en los rangos de población ubicados en los años de mayor actividad productiva, es decir entre los 18 y 55 años.

Cuadro 2.3.3.1
Pasto. Población inactiva según actividad realizada
Cuarto trimestre de 2004-2005

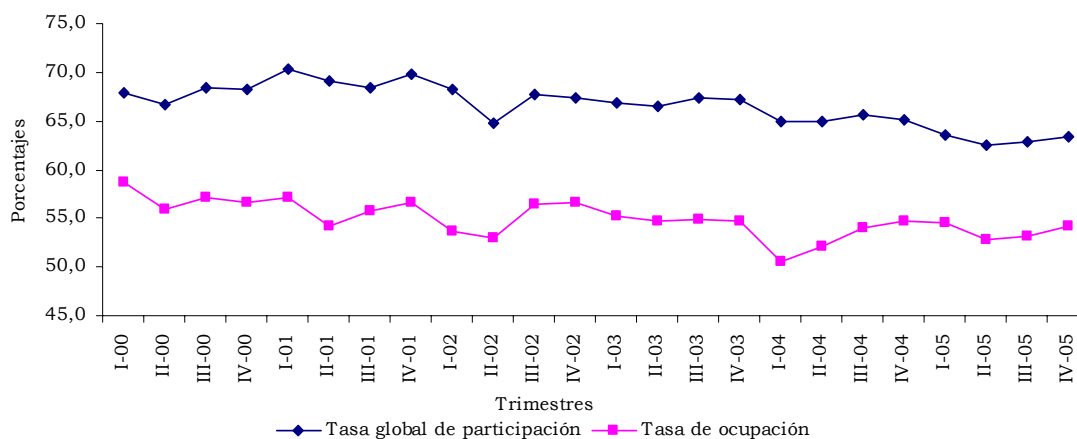
Actividad realizada	2004	2005
Total inactivos	98.710	106.930
Estudiando	47.534	50.946
Oficios del hogar	41.950	42.588
Otra actividad	8.913	12.946
Incapacitado permanente	313	450

Fuente: DANE

2.3.4 Tasa global de participación

La tasa global de participación (TGP=PEA/PET x100) para la ciudad de Pasto, indica que se presentó una disminución de 1.7 puntos porcentuales al registrar 63.3% frente al 65.0% del mismo trimestre de 2004. Lo anterior es el resultado del discreto comportamiento de la población económicamente activa que creció en 0.5% frente a la población en edad de trabajar que lo hizo en 3.2%.(gráfico 2.3.4.1).

Gráfico 2.3.4.1
Pasto. Tasa global de participación y tasa de ocupación
2000-2005



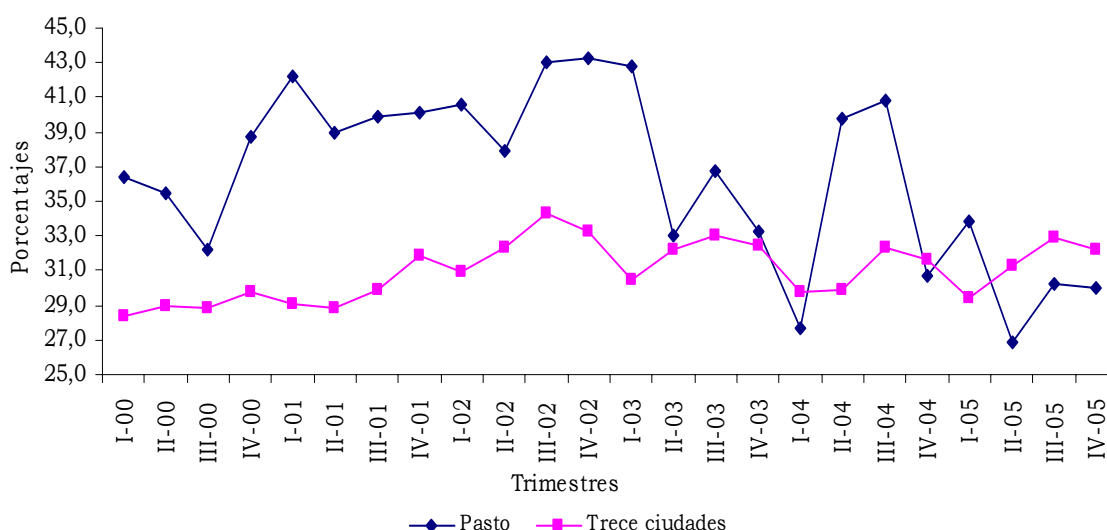
Fuente: DANE

Al observar conjuntamente la tasa global de participación y la tasa de ocupación, se observa que ambas presentan comportamientos que siguen la misma tendencia, y al comparar el periodo 2000-2005 se presencié un descenso cercano a los 5 puntos porcentuales en promedio.

2.3.5 Subempleo

La tasa de subempleo en Pasto ($TS = S/PEA \times 100$) se ubicó en 30.0%, después de haber presentado 30.7% en el cuarto trimestre de 2004. Los resultados indican que la población inconforme con su situación laboral disminuyó ante lo cual se obtiene que el empleo generado durante este periodo, en términos relativos, fue de mejor calidad. Al comparar la situación evidenciada en Pasto, respecto de la tasa presentada para el total de las 13 ciudades y áreas metropolitanas, se confirma lo anterior dado que la tasa de subempleo local se ubicó por debajo del promedio (32.2%) (gráfico 2.3.5.1).

Gráfico 2.3.5.1
Pasto y trece ciudades. Tasa de subempleo trimestral 2000-2005



Fuente: DANE

En términos reales, el número de subempleados disminuyó en 1.045 personas, al totalizar 55.389 en el cuarto trimestre de 2005 frente a 56.434 de idéntico trimestre de 2004. Consecuentemente con el comportamiento de los ocupados, el mayor número de empleados inconformes se ubicó en los rangos comprendidos entre 25 y 55 años (43.584 personas) y 18-24 años (7.790); estos dos grupos explicaron el 92.8% de la población subempleada.

Los anteriores resultados indican que los ocupados que quieren y pueden trabajar más tiempo, disminuyeron en la ciudad de Pasto, evidenciando una menor situación tanto en la insuficiencia de ingresos necesarios para atender gastos normales, como en la inconformidad respecto a la ocupación que se encontraban desempeñando.

2.3.6 Departamento

Los resultados del mercado laboral para Nariño no son alentadores en términos ocupación, participación laboral, y desocupación; exceptuando la calidad del empleo (cuadro 2.3.6.1).

Cuadro 2.3.6.1
Nariño. Principales indicadores mercado laboral
Años 2004-2005

Principales indicadores	2004	2005
% población en edad de trabajar	75,5	75,8
Tasa global de participación	68,3	61,6
Tasa de ocupación	61,5	54,8
Tasa de desempleo	9,9	11,0
T.D. Abierto	9,2	10,0
T.D. Oculto	0,7	1,0
Tasa de subempleo	40,0	32,7
Insuficiencia de horas	15,2	9,7
Empleo inadecuado por competencias	2,2	1,7
Empleo inadecuado por ingresos	35,5	29,7
Población total	1.747.735	1.775.631
Población en edad de trabajar	1.319.611	1.346.814
Población económicamente activa	901.034	829.758
Ocupados	811.741	738.339
Desocupados	89.293	9.142
Abiertos	83.252	82.904
Ocultos	6.041	8.516
Inactivos	418.577	517.056
Subempleados	360.337	271.162
Insuficiencia de horas	136.738	80.336
Empleo inadecuado por competencias	20.064	14.402
Empleo inadecuado por ingresos	320.065	246.719

Fuente: DANE

La tasa de desempleo llegó a 11.0% después de haber registrado 9.9% durante el 2004, ubicándolo como el treceavo departamento con la tasa más alta, aunque por debajo del promedio nacional (11.7%).

2.4 MOVIMIENTO DE SOCIEDADES**2.4.1 Sociedades constituidas**

En total, en el 2005 se constituyeron 143 sociedades, las cuales realizaron aportes por \$3.340 millones. En general en la jurisdicción de la Cámara de Comercio, año tras año se ratifica la preferencia por parte de los empresarios por constituirse jurídicamente como sociedad limitada en lugar de otras formas, quizá por la facilidad que presentan para su constitución y manejo.

Según actividad económica, los sectores con mayor participación en cuanto a sociedades constituidas, lo tienen el comercio con 48 sociedades y un capital de \$779 millones, seguida por la actividad inmobiliaria con 29 sociedades y un capital de \$641 millones. Es importante resaltar la dinámica del sector transporte y comunicaciones y de la construcción, siendo sectores donde se constituyeron 12 sociedades por sector. Lo anterior muestra el repunte que tuvieron éstos dos sectores en la región. (Cuadro 2.4.1.1).

Cuadro 2.4.1.1**Pasto. Sociedades constituidas, según actividad económica
Años 2004 – 2005**

Actividad económica	2004		2005		Variación %
	No.	Valor	No.	Valor	
Total	76	3,967	143	3,340	-15.8
Agropecuario	1	2	6	89	4350.0
Explotación de minas	1	100	3	60	-40.0
Industria	3	110	11	141	28.2
Electricidad, gas y agua	0	0	0	0	0.0
Construcción	5	73	12	271	271.2
Comercio	32	2,743	48	779	-71.6
Hoteles y Restaurantes	0	0	1	60	(-)
Transporte y Telecomunicaciones	5	116	12	1,088	837.9
Servicios de Intermediación Financiera	1	1	3	26	2500.0
Actividad Inmobiliaria	16	231	29	641	177.5
Educación	4	135	6	21	-84.4
Salud	4	71	10	130	83.1
Otros servicios	4	385	2	34	-91.2

Fuente: Cámara de Comercio de Pasto.

2.4.2 Sociedades reformadas

En el 2005, se realizaron 37 reformas de capital, por valor de \$4.917 millones. Según actividad económica, las sociedades del sector comercio son las que mayor número de reformas hicieron con 13 y un valor de \$1.513

millones, seguidas por las empresas que realizan actividades inmobiliarias con 5 reformas y un aporte de \$552 millones y por las empresas de la construcción con 3 reformas y \$1.415 millones, al igual que industria con 3 sociedades que reformaron capital por \$518 millones. (Cuadro 2.4.2.1).

Cuadro 2.4.2.1
Pasto. Sociedades reformadas, según actividad económica
Años 2004 – 2005

Actividad económica	Millones de pesos				Variación %
	2004		2005		
	No.	Valor	No.	Valor	
Total	25	4,095	37	4,917	20.1
Industria	0	0	3	518	(--)
Electricidad, gas y agua	0	0	0	0	0.0
Construcción	3	121	3	1,415	1069.4
Comercio	11	1,826	13	1,513	-17.1
Hoteles y Restaurantes	0	0	1	69	(--)
Transporte y Telecomunicaciones	5	177	4	146	-17.5
Servicios de Intermediación Financiera	1	140	0	0	-100.0
Actividad Inmobiliaria	0	0	5	552	(--)
Educación	1	96	2	230	139.6
Salud	3	1,636	5	148	-91.0
Otros servicios	1	99	1	326	229.3

Fuente: Cámara de Comercio de Pasto.

2.4.3 Sociedades disueltas

En el 2005 fueron 66 las sociedades que finalizaron su actividad económica, representadas principalmente en sociedades limitadas. Es evidente que si bien es cierto las sociedades limitadas se constituyen en un número mayor que cualquier otro tipo de formas jurídicas, también es alto el nivel de liquidación, ésta situación es similar a la ocurrida en el 2004 cuando se liquidaron 53 sociedades, de las cuales 36 fueron limitadas.

Si se hace un análisis según actividad económica, las sociedades dedicadas al comercio son las que en un mayor número se liquidaron con 25 y un valor de \$426 millones, seguidas por las sociedades de actividad inmobiliaria con 11 sociedades y \$60 millones. También se debe resaltar el número de sociedades liquidadas en sectores como servicios de intermediación financiera con 7 sociedades y \$163 millones.

Finalmente, es importante mencionar el crecimiento que mostraron las sociedades, especialmente las que se dedican a la construcción y la industria, sobre todo por el aporte que le realizan a la ciudad y al departamento en lo que a generación de empleo e ingresos se refiere. (Cuadro 2.4.3.1).

Cuadro 2.4.3.1

**Pasto. Sociedades disueltas y liquidadas, según actividad económica
Años 2004 – 2005**

Actividad económica	Millones de pesos				Variación %
	2004		2005		
	No.	Valor	No.	Valor	
Total	26	671	66	962	43.4
Agropecuario	0	0	1	43	(--)
Industria	1	1	5	111	11000.0
Construcción	0	0	4	126	(--)
Comercio	8	380	25	426	12.1
Hoteles y Restaurantes	1	20	0	0	-100.0
Transporte y Telecomunicaciones	5	129	8	25	-80.6
Servicios de Intermediación Financiera	0	0	7	163	(--)
Actividad Inmobiliaria	5	97	11	60	-38.1
Educación	0	0	0	0	0.0
Salud	3	8	5	8	0.0
Otros servicios	3	36	0	0	-100.0

Fuente: Cámara de Comercio de Pasto.

2.4.4 Capital neto suscrito

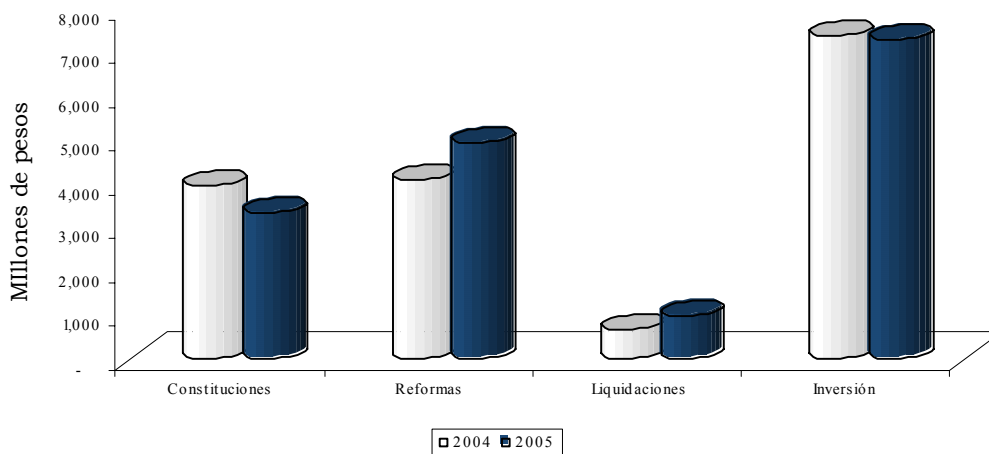
Se calcula teniendo en cuenta el total de las sociedades que se constituyeron y las que realizaron reforma de capital, menos las sociedades que se disolvieron y liquidaron. Es así como en el 2005 se realizó una inversión neta de \$7.295 millones, representada en 114 sociedades significando una disminución del 1.4% frente al 2004. Lo anterior permite evidenciar el temor por parte de los empresarios en desarrollar actividades productivas, dados los niveles de inseguridad pública existentes en la región, que aunque han mejorado, se requiere fortalecerla. Asimismo, factores como la informalidad, el contrabando, los altos costos del transporte y los servicios públicos, la alta carga impositiva y la reactivación del volcán Galeras, se convierten en otros de los principales problemas que afectan al sector empresarial de la región. (Cuadro 2.4.4.1).

Cuadro 2.4.4.1
Pasto. Inversión neta, según actividad económica
Años 2004 – 2005

Actividad económica	Millones de pesos		
	2004	2005	Variación%
Total	7,395	7,295	-1.4
Agropecuario	2	46	2200.0
Explotación de minas	100	60	-40.0
Industria	110	549	399.1
Electricidad, gas y agua	0	0	0.0
Construcción	194	1,560	704.1
Comercio	4,190	1,866	-55.5
Hoteles y Restaurantes	-20	129	745.0
Transporte y Telecomunicaciones	165	1,209	632.7
Servicios de Intermediación Financiera	141	-137	-197.2
Actividad Inmobiliaria	134	1,133	745.5
Educación	232	251	8.2
Salud	1,699	270	-84.1
Otros servicios	448	360	-19.8

Fuente: Cámara de Comercio de Pasto.

Gráfico 2.4.4.1
Pasto. Constituciones, reformas, liquidaciones e inversión neta
Años 2004 – 2005



Fuente: Cámara de Comercio de Pasto.

Según actividad económica, el sector más dinámico en cuanto a inversión neta fue el comercio con \$1.866 millones, seguido por la construcción con

\$1.560 millones y transporte y telecomunicaciones con \$1.209 millones, es decir que uno de los sectores de mayor dinámica en cuanto a inversión realizada en general fue el sector servicios. (Cuadro 2.4.4.1).

2.5 SECTOR EXTERNO

2.5.1 Exportaciones

Las exportaciones no tradicionales para del departamento de Nariño durante el segundo semestre de 2005 llegaron a US \$22.625 miles de valor FOB, reportando una desaceleración de 0.70% respecto al resultado registrado- en idéntico semestre de 2004.

Este comportamiento fue el resultado de una disminución en el volumen de ventas hechas por el departamento al exterior, en la mayoría de los sectores económicos, a excepción del pesquero. En consecuencia, las mayores disminuciones en las compras se efectuaron en: el agropecuario (74.33%), minero (38.26%) e industrial (0.98%).

En términos de participación, la característica fundamental encontrada muestra que la vocación exportadora del departamento es en 95.35% de productos con procesamientos industriales, situación que explica el comportamiento descendente en las exportaciones totales de Nariño. Lo anterior indica que la dinámica externa depende en una medida considerable del grado de desarrollo técnico que presenta el aparato productivo local. Por su parte, el sector pesquero fue el segundo en orden de importancia para las compras efectuadas desde el exterior, al registrar una participación de 4.21%. Resulta importante mencionar que las actividades relacionadas con el agro y la minería no representan gran peso para el sector externo del departamento (gráfico 2.5.1.1).

El comportamiento de las exportaciones vista por subsectores durante el segundo semestre de 2005 indica que los productos alimenticios y bebidas, explicaron el (90.22%), seguido de pesca (4.21%) y fabricación de muebles e industrias manufactureras (3.35%), entre las principales. En su conjunto éstos explicaron el 97.78% del desempeño exportador del departamento de Nariño (cuadro 2.5.1.1).

NARIÑO

Cuadro 2.5.1.1
Nariño. Exportaciones no tradicionales en valor FOB, según clasificación CIU
Segundo semestre de 2004-2005

Valor FOB (miles de dólares)						
CIU	Descripción	2004 ^P	2005 ^P	Variación porcentual	Contribución a la variación	Participación porcentual
	Total	22.783	22.625	-0,70	-0,70	100,00
A	Sector agropecuario, ganadería, caza y silvicultura	265	68	-74,33	-0,87	0,30
01	Agricultura, ganadería y caza	253	32	-87,33	-0,97	0,14
011	Producción agrícola	253	32	-87,33	-0,97	0,14
02	Silvicultura y extracción de madera	12	36	200,75	0,11	0,16
	Pesca, producción de peces en criaderos y granjas piscícolas	680	952	39,96	1,19	4,21
05		680	952	39,96	1,19	4,21
C	Sector minero	51	32	-38,26	-0,09	0,14
14	Explotación de minerales no metálicos	51	32	-38,26	-0,09	0,14
D	Sector industrial	21.787	21.573	-0,98	-0,94	95,35
15	Productos alimenticios y bebidas	21.399	20.412	-4,61	-4,33	90,22
	Producción, transformación y conservación de carne y pescado	1.063	3.115	192,98	9,01	13,77
151		1.063	3.115	192,98	9,01	13,77
	Elaboración de frutas, legumbres, hortalizas, aceites y grasa	20.264	16.650	-17,84	-15,86	73,59
152		20.264	16.650	-17,84	-15,86	73,59
153	Elaboración de productos lácteos	72	648	795,53	2,53	2,86
16	Fabricación de productos de tabaco	0	25	—	0,11	0,11
160	Fabricación de productos de tabaco	0	25	—	0,11	0,11
17	Fabricación de productos textiles	94	85	-10,30	-0,04	0,37
174	Fabricación de otros productos textiles	1	84	13.308,52	0,36	0,37
175	Fabricación de tejidos y artículos de punto y ganchillo	94	1	-98,86	-0,41	0,00
18	Fabricación de prendas de vestir; preparado y teñido de pieles	9	3	-71,04	-0,03	0,01
181	Fabricación de prendas de vestir, excepto las de piel	3	2	-26,04	0,00	0,01
	Preparado y teñido de pieles; fabricación de artículos de piel	6	1	-90,82	-0,02	0,00
182		6	1	-90,82	-0,02	0,00
19	Curtido y preparado de cueros; calzado; artículos de viaje, maletas, bolsos de mano y similares; artículos de talabartería y guarnicionería.	151	218	44,62	0,30	0,96
191	Curtido y preparado de cueros	38	81	113,26	0,19	0,36
192	Fabricación de calzado	1	0	-100,00	0,00	0,00
193	Fabricación de artículos de viaje, bolsos de mano, y similares; artículos de talabartería y guarnicionería	112	137	22,23	0,11	0,61
20	Transformación de la madera y fabricación de productos de madera y de corcho, excepto muebles; fabricación de artículos de cestería y espartería	3	38	1.288,92	0,15	0,17

Fuente: DIAN-DANE

^P cifras provisionales

NARIÑO

Cuadro 2.5.1.1
Nariño. Exportaciones no tradicionales en valor FOB, según clasificación CIIU. (Continuación)
Segundo semestre de 2004-2005

Valor FOB (miles de dólares)

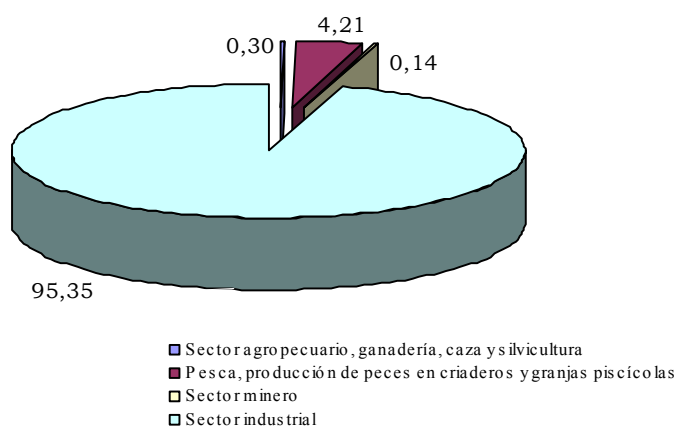
CIIU	Descripción	2004 ^P	2005 ^P	Variación porcentual	Contribución a la variación	Participación porcentual
204	Fabricación de recientes de madera	2	0	-100,00	-0,01	0,00
209	Fabricación de otros productos de madera; artículos de corcho, cestería y espartería	1	38	3.970,29	0,16	0,17
21	Fabricación de papel, cartón y productos de papel y cartón	1	0	-100,00	-0,01	0,00
210	Fabricación de papel, cartón y productos de papel y cartón	1	0	-100,00	-0,01	0,00
22	Actividades de edición e impresión y de reproducción de grabaciones	0	0	-100,00	0,00	0,00
221	Actividades de edición	0	0	-100,00	0,00	0,00
222	Actividades de impresión	0	0	-100,00	0,00	0,00
24	Fabricación de sustancias y productos químicos	8	0	-100,00	-0,04	0,00
242	Fabricación de otros productos químicos	6	0	-100,00	-0,03	0,00
243	Fabricación de fibras sintéticas y artificiales	2	0	-100,00	-0,01	0,00
25	Fabricación de productos de caucho y plástico	1	0	-100,00	0,00	0,00
252	Fabricación de productos de plástico	1	0	-100,00	0,00	0,00
26	Fabricación de otros productos minerales no metálicos	73	2	-96,99	-0,31	0,01
261	Fabricación de vidrio y de productos de vidrio	5	2	-57,52	-0,01	0,01
269	Fabricación de productos minerales no metálicos	67	0	-100,00	-0,30	0,00
28	Fabricación de productos elaborados de metal, excepto maquinaria y equipo	2	0	-100,00	-0,01	0,00
289	Fabricación de otros productos elaborados de metal y actividades de servicios relacionados con el trabajo de metales	2	0	-100,00	-0,01	0,00
31	Fabricación de maquinaria y aparatos eléctricos n.c.p	0	0	0	0,00	0,00
312	Fabricación de aparatos de distribución y control de la energía eléctrica	0	0	0	0,00	0,00
34	Fabricación de vehículos automotores, remolques y semirremolques	16	0	-100,00	-0,07	0,00
341	Fabricación de vehículos automotores y sus motores	16	0	-100,00	-0,07	0,00
35	Fabricación de otros tipos de equipo de transporte ncp	14	33	135,36	0,08	0,15
359	Fabricación de otros tipos de equipo de transporte ncp	14	33	135,36	0,08	0,15
36	Fabricación de muebles; industrias manufactureras ncp	12	757	6.048,68	3,27	3,35
361	Fabricación de muebles	4	757	19.755,82	3,30	3,34
369	Industrias manufactureras ncp	9	0	-96,38	-0,04	0,00
38	¹ No Asignada	3	0	-100,00	-0,01	0,00

Fuente: DIAN-DANE

^P cifras provisionales

N.C.P. No Clasificado Previamente. 1 Incluye juegos o surtidos de viaje y menajes

Gráfico 2.5.1.1
Nariño. Participación por sectores de los productos exportados
Segundo semestre de 2005



Fuente: DIAN-DANE

2.5.2 Importaciones

Durante el segundo semestre de 2005, las compras hechas por el departamento de Nariño al exterior ascendieron a US\$ 117.847 miles valor CIF, lo que representó un incremento de 95.57% respecto del segundo semestre de 2004 (cuadro 2.5.2.1).

Por sectores económicos, el primario con: (agropecuario, silvicultura y caza) registró compras en el exterior por valor de US\$ 25.544 miles valor CIF, lo que conllevó a un incremento de 40.06%, mientras el sector industrial presenció un total de U\$ 91.924 miles con un crecimiento de 120.66%.

Por su parte, el sector minero totalizó U\$221 miles que condujo a una desaceleración del orden del 17.06%, siendo el único sector que no registró alzas en la cantidad de compras hechas al exterior (cuadro 2.5.2.1).

De lo anterior se advierte que en el sector secundario de la economía local se concentró la principal fuente de ingresos para el exterior proveniente de la compra de insumos y materias primas industriales necesarios en los procesos de generación de valor agregado en la producción del departamento.

NARIÑO

Cuadro 2.5.2.1
Nariño. Importaciones registradas en valor CIF, según clasificación CIU
Segundo semestre de 2004-2005

CIU	Descripción	Valor CIF (miles de dólares)				
		2004 ^P	2005 ^P	Variación porcentual	Contribución a la variación	Participación porcentual
	Total	60.258	117.847	95,57	95,57	100,00
A	Sector agropecuario, ganadería, caza y silvicultura	18.238	25.544	40,06	12,13	21,68
01	Agricultura, ganadería y caza	18.224	25.544	40,17	12,15	21,68
011	Producción agrícola	18.170	25.145	38,38	11,57	21,34
012	Producción pecuaria	54	399	644,49	0,57	0,34
02	Silvicultura y extracción de madera	14	0	-100,00	-0,02	0,00
	Pesca, producción de peces en criaderos y granjas					
B	psicolas	93	154	64,37	0,10	0,13
05		93	154	64,37	0,10	0,13
C	Sector minero	266	221	-17,06	-0,08	0,19
14	Explotación de minerales no metálicos	266	221	-17,06	-0,08	0,19
D	Sector Industrial	41.659	91.924	120,66	83,42	78,00
15	Productos alimenticios y bebidas	24.159	49.464	104,74	41,99	41,97
	Producción, transformación y conservación de carne y					
151	pescado	10.108	17.970	77,79	13,05	15,25
	Elaboración de frutas, legumbres, hortalizas, aceites y					
152	grasa	7.453	4.021	-46,05	-5,70	3,41
153	Elaboración de productos lácteos	36	26	-27,21	-0,02	0,02
154	Elaboración de productos de molinería, almidones y derivados y alimentos preparados para animales	246	9.233	3645,93	14,91	7,83
155	Elaboración de productos de panadería, macarrones, fideos, alucuzuz y similares	268	379	41,56	0,18	0,32
156	Elaboración de productos de café	3.892	10.585	171,99	11,11	8,98
157	Ingenios, refinarias de azúcar y trapiches	10	2.115	21763,92	3,49	1,79
158	Elaboración de otros productos alimenticios	1.973	4.807	143,58	4,70	4,08
159	Elaboración de bebidas	174	328	88,83	0,26	0,28
17	Fabricación de productos textiles	4.782	10.673	123,21	9,78	9,06
171	Preparación e hilatura de fibras textiles	428	3.737	772,54	5,49	3,17
172	Tejedura de productos textiles	184	440	138,80	0,42	0,37
174	Fabricación de otros productos textiles	3.532	5.928	67,84	3,98	5,03
175	Fabricación de tejidos y artículos de punto y ganchillo	637	568	-10,85	-0,11	0,48
18	Fabricación de prendas de vestir; preparado y tenido de pieles	47	33	-30,56	-0,02	0,03
181	Fabricación de prendas de vestir, excepto las de piel	47	33	-30,56	-0,02	0,03
	Curtido y preparado de cueros; calzado; artículos de					
19	viaje, maletas, bolsos de mano y similares; artículos de talabartería y guarnicionería.	3.291	8.411	155,56	8,50	7,14
191	Curtido y preparado de cueros	18	32	76,67	0,02	0,03
192	Fabricación de calzado	3.271	8.378	156,12	8,47	7,11
	Fabricación de artículos de viaje, bolsos de mano, y					
193	similares; artículos de talabartería y guarnicionería	2	2	-18,55	0,00	0,00
	Transformación de la madera y fabricación de					
20	productos de madera y de corcho, excepto muebles; Fabricación de artículos de cestería y espartería	1.805	3.421	89,50	2,68	2,90

Fuente: DIAN- DANE

^P Cifras provisionales

NARIÑO

Cuadro 2.5.2.1
Nariño. Importaciones registradas en valor CIF, según clasificación
CIU. (Continuación)
Segundo semestre de 2004-2005

CIU	Descripción	Valor CIF (miles de dólares)				
		2004 ^P	2005 ^P	Variación porcentual	Contribución a la variación	Participación porcentual
202	Fabricación de hojas de madera para enchapado; fabricación de tableros y paneles	1.644	3.299	100,70	2,75	2,80
203	Fabricación de partes y piezas de carpintería para edificios y construcciones	161	86	-46,79	-0,13	0,07
209	Fabricación de otros productos de madera; artículos de corcho, cestería y espartería	0	36	9039,42	0,06	0,03
21	Fabricación de papel, cartón y productos de papel y cartón	123	2.990	2333,47	4,76	2,54
210	Fabricación de papel, cartón y productos de papel y cartón	123	2.990	2333,47	4,76	2,54
22	Actividades de edición e impresión y de reproducción de grabaciones	220	658	198,84	0,73	0,56
221	Actividades de edición	4	488	12239,14	0,80	0,41
222	Actividades de impresión	216	171	-21,13	-0,08	0,14
23	Coquización, Fabricación de productos de la refinación del petróleo, y combustible nuclear	3	43	1231,83	0,07	0,04
232	Fabricación de productos de la refinación del petróleo	1	43	4220,58	0,07	0,04
233	Elaboración de combustible nuclear	2	0	-100,00	0,00	0,00
24	Fabricación de sustancias y productos químicos	2.601	3.340	28,42	1,23	2,83
241	Fabricación de sustancias químicas básicas	170	511	201,15	0,57	0,43
242	Fabricación de otros productos químicos	2.409	2.793	15,92	0,64	2,37
243	Fabricación de fibras sintéticas y artificiales	22	37	65,46	0,02	0,03
25	Fabricación de productos de caucho y plástico	1.839	3.813	107,31	3,28	3,24
251	Fabricación de productos de caucho	92	26	-72,20	-0,11	0,02
252	Fabricación de productos de plástico	1.747	3.788	116,77	3,39	3,21
26	Fabricación de otros productos minerales no metálicos	494	2.157	336,81	2,76	1,83
261	Fabricación de vidrio y de productos de vidrio	10	48	389,28	0,06	0,04
269	Fabricación de productos minerales no metálicos	484	2.109	335,74	2,70	1,79
27	Fabricación de productos metalúrgicos básicos	476	2.696	466,87	3,68	2,29
271	Industrias básicas de hierro y de acero	354	1.399	294,55	1,73	1,19
272	Industrias básicas de metales preciosos y de metales no ferrosos	31	1.175	3699,06	1,90	1,00
273	Fundición de metales	90	123	35,90	0,05	0,10
28	Fabricación de productos elaborados de metal, excepto maquinaria y equipo	334	719	115,65	0,64	0,61
281	Fabricación de productos metálicos para uso estructural, tanques, depósitos y generadores de vapor	98	102	3,91	0,01	0,09
289	Fabricación de otros productos elaborados de metal y actividades de servicios relacionados con el trabajo de metales	236	618	162,03	0,63	0,52

Fuente: DIAN- DANE

^P Cifras provisionales

Cuadro 2.5.2.1

Nariño. Importaciones registradas por valor, según clasificación CIU Segundo semestre de 2004-2005. (Continuación)

Valor CIF (miles de dólares)

CIU	Descripción	2004 ^P	2005 ^P	Variación porcentual	Contribución a la variación	Participación porcentual
29	Fabricación de maquinaria y equipo n.c.p	336	676	101,52	0,57	0,57
291	Fabricación de maquinaria de uso general	52	175	237,54	0,20	0,15
292	Fabricación de maquinaria de uso especial	282	499	76,74	0,36	0,42
293	Fabricación de aparatos de uso doméstico ncp	1	2	61,31	0,00	0,00
30	Fabricación de maquinaria de oficina, contabilidad e informática	42	51	20,06	0,01	0,04
300	Fabricación de maquinaria de oficina, contabilidad e informática	42	51	20,06	0,01	0,04
31	Fabricación de maquinaria y aparatos eléctricos n.c.p	87	596	581,64	0,84	0,51
311	Fabricación de motores, generadores y transformadores	0	0	-100,00	0,00	0,00
312	Fabricación de aparatos de distribución y control de la energía eléctrica	1	0	-95,82	0,00	0,00
313	Fabricación de hilos y cables aislados	50	93	86,32	0,07	0,08
314	Fabricación de acumuladores y de pilas eléctricas	1	254	22648,03	0,42	0,22
315	Fabricación de lámparas eléctricas y equipos de iluminación	35	248	604,05	0,35	0,21
319	Fabricación de otros tipos de equipo eléctrico n.c.p	0	0	-51,09	0,00	0,00
32	Fabricación de equipo y aparatos de radio, televisión y comunicaciones	428	13	-97,03	-0,69	0,01
321	Fabricación de tubos y válvulas electrónicas y de otros componentes electrónicos	3	0	-100,00	0,00	0,00
322	Fabricación de transmisores de radio y televisión y de aparatos para telefonía y telegrafía	35	7	-81,11	-0,05	0,01
323	Fabricación de receptores de radio y televisión, de aparatos de grabación y reproducción del sonido o de la imagen, y conexos	391	6	-98,44	-0,64	0,01
33	Fabricación de instrumentos médicos, ópticos y de precisión y fabricación de relojes	138	87	-37,35	-0,09	0,07
331	Fabricación de aparatos e instrumentos médicos, excepto instrumentos de ópticas	137	83	-39,10	-0,09	0,07
332	Fabricación de instrumentos ópticos y de equipo fotográfico	1	1	-31,21	0,00	0,00
333	Fabricación de relojes	0	3	488,48	0,00	0,00
34	Fabricación de vehículos automotores, remolques y semirremolques	297	1.008	239,25	1,18	0,86
341	Fabricación de vehículos automotores y sus motores	166	989	494,99	1,37	0,84
342	Fabricación de carrocerías para vehículos automotores; fabricación de remolques y semiremolques	118	13	-88,76	-0,17	0,01
343	Fabricación de partes, piezas y accesorios (autopartes) para vehículos automotores y para sus motores	12	6	-53,79	-0,01	0,00

Fuente: DIAN- DANE

^P Cifras provisionales

NARIÑO

Cuadro 2.5.2.1

Nariño. Importaciones registradas por valor, según clasificación CIU Segundo semestre de 2004-2005 (Continuación)

		Valor CIF (miles de dólares)				
CIU	Descripción	2004 ^P	2005 ^P	Variación porcentual	Contribución a la variación	Participación porcentual
35	Fabricación de otros tipos de equipo de transporte ncp	20	252	1182,25	0,39	0,21
	Fabricación de otros tipos de equipo de transporte ncp					
359		20	252	1182,25	0,39	0,21
36	Fabricación de muebles; industrias manufactureras ncp	136	822	506,12	1,14	0,70
361	Fabricación de muebles	18	206	1076,27	0,31	0,17
369	Industrias manufactureras ncp	118	616	421,53	0,83	0,52
38	¹ No Asignada	2	4	192,91	0,00	0,00

Fuente: DIAN- DANE

^P Cifras provisionales

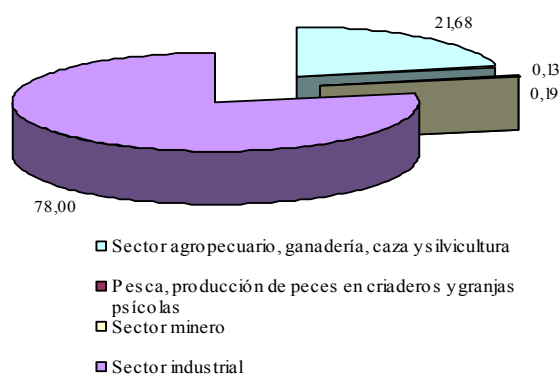
N.C.P. No Clasificado Previamente.

¹ Incluye juegos o surtidos de viaje y menajes.

En consecuencia, el sector industrial participó con 78.00% en el total de importados, agropecuario, silvicultura y caza con 21.68%, entre los más significativos (gráfico 2.5.2.1).

Gráfico 2.5.2.1

Nariño. Participación por sectores de los productos importados Segundo semestre de 2005



Fuente: DIAN – DANE

En el sector industrial, los mayores valores de compras se efectuaron en productos alimenticios y bebidas con 41.97% y fabricación de productos

NARIÑO

textiles con 9.06%; las cuales aportaron en conjunto 51.03% del comportamiento importador industrial (cuadro 2.5.2.1).

2.6 ACTIVIDAD FINANCIERA

2.6.1 Monto colocaciones nominales-operaciones activas

Para diciembre de 2005, los saldos de las colocaciones del sistema financiero de Nariño, presentó un balance favorable al totalizar \$604.824 millones, lo que significó una variación positiva del 33,1%, comparada con el resultado presentado durante el año anterior, cuando la cartera neta del sistema financiero regional fue de \$454.273 millones (cuadro 2.6.1.1).

Este comportamiento favorable en las colocaciones del sistema financiero en Nariño obedeció al crecimiento en los saldos correspondientes a microcréditos (70,6%), créditos dirigidos a pequeños negocios o microempresas de la región, así como en los créditos de consumo (48,0%) y en los créditos comerciales (26,6%).

Cuadro 2.6.1.1

Nariño. Saldo de las colocaciones del sistema financiero* Diciembre 2004- 2005

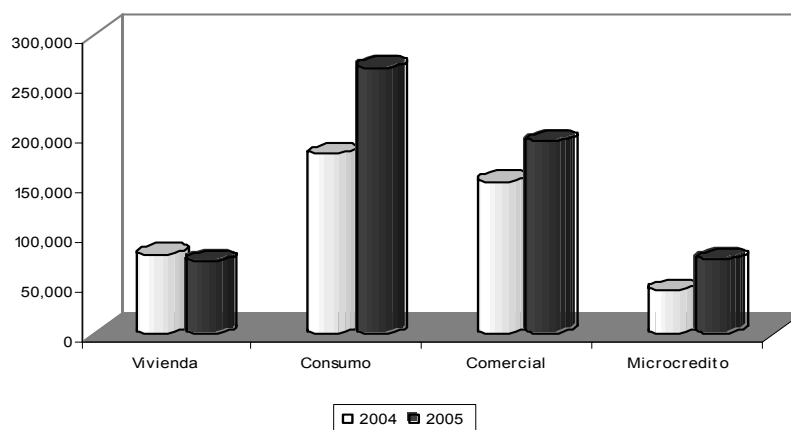
Concepto	Millones de pesos		
	Saldos a diciembre:		Var. % anual
	2004	2005	
Total sistema	454,273	604,824	33.1
Créditos de Vivienda	78,976	72,179	-8.6
Créditos de Consumo	180,262	266,815	48.0
Microcréditos	42,896	73,160	70.6
Créditos Comerciales	152,139	192,670	26.6

*. Incluye cartera vigente y vencida.

Fuente: Superintendencia Financiera.

No obstante, en el ejercicio financiero cabe destacar la disminución que se presentó en los saldos de créditos dirigidos al sector vivienda, los que evidenciaron un movimiento negativo de 8,6% durante el 2005, tendencia que se viene presentando en esta clase de créditos desde el año anterior.

Gráfico 2.6.1.1
Nariño. Crecimiento de las colocaciones del sistema financiero
Diciembre 2004-2005



Fuente: Superintendencia Financiera

2.6.2 Monto captaciones nominales-operaciones pasivas

El monto de las captaciones nominales alcanzado por el sistema financiero en el Departamento de Nariño durante el 2005, presentó un saldo positivo, al registrar \$870.630 millones, lo que significó un crecimiento de 6,2% frente a las operaciones de captación que se registraron durante el año anterior, cuando totalizaron \$819.673 millones (cuadro 2.6.2.1).

Cuadro 2.6.2.1
Nariño. Saldo de las captaciones del sistema financiero
Diciembre 2004 – 2005

Concepto	Millones de pesos		
	Saldos a diciembre:		Var. % anual
	2004	2005	
Total sistema	819,673	870,630	6.2
Depósitos en cuenta corriente bancaria	207,550	224,569	8.2
Certificados de depósito a término	187,918	187,379	-0.3
Depósitos de ahorro	417,755	451,735	8.1
Cuentas de ahorro especial	6,067	6,566	8.2
Certificados de ahorro en valor real	383	381	-0.5

Fuente: Superintendencia Financiera

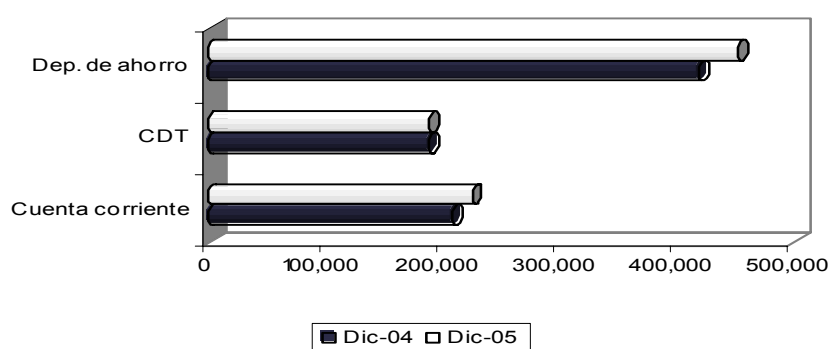
Los depósitos en cuenta corriente bancaria (8,2%), las cuentas de ahorro especial (8,2%) y los depósitos de ahorro (8,1%), fueron las cuentas que presentaron movimiento positivo en los doce meses analizados, fenómeno

compatible con el buen comportamiento observado en las mismas cuentas a nivel nacional.

Por su parte, los certificados de depósito a término y los certificados de ahorro de valor real presentaron un ligero decrecimiento de 0,3% y de 0,5% en su orden, como consecuencia de las bajas tasas de interés que se negocian en el mercado financiero.

Gráfico 2.6.2.1

Nariño. Crecimiento principales captaciones del sistema financiero Saldos a diciembre de 2004-2005



Fuente: Superintendencia Financiera

2.7 SITUACIÓN FISCAL

2.7.1 Situación fiscal del departamento de Nariño

2.7.1.1 Ingresos

El resultado del producto de las finanzas públicas del Gobierno Central Departamental durante el año 2005 fue positivo. En efecto, las finanzas regionales presentaron en el periodo un crecimiento del 5,0% al totalizar ingresos por \$349.331 millones, cifra superior en \$16.508 millones a la observada en el 2004.

Cuadro 2.7.1.1.1
Nariño. Situación fiscal del Gobierno Central Departamental
Años 2004 – 2005

Concepto	2004	2005	Millones de pesos
			Var. % Anual
A. Ingresos corrientes	332,823	349,331	5.0
1. Ingresos tributarios	104,165	120,634	15.8
Cigarrillos	10,149	10,452	3.0
Cerveza	15,025	17,069	13.6
Licores	54,447	66,631	22.4
Timbre, Circulación y Tránsito	3,957	4,656	17.7
Registro y Anotación	2,864	2,940	2.7
Sobretasa a la Gasolina	17,331	18,057	4.2
Otros ingresos tributarios	393	830	111.5
2. Ingresos no tributarios	2,678	3,953	47.6
Ingresos de la propiedad	502	795	58.5
Ingresos por servicios y operaciones	146	651	346.4
Otros ingresos no tributarios	2,031	2,507	23.5
3. Ingresos por transferencias	225,980	224,743	-0.5
Nacionales	225,980	224,743	-0.5
B. Gastos corrientes	304,205	314,462	3.4
1. Funcionamiento	290,083	298,596	2.9
Remuneración al trabajo	238,561	232,177	-2.7
Consumo de bienes y servicios	51,522	66,419	28.9
2. Intereses y comis. deuda pública	4,049	4,275	5.6
Deuda Interna	4,049	4,275	5.6
3. Transferencias pagadas	10,073	11,592	15.1
Nacionales	6,625	7,796	17.7
Departamentales	3,312	3,698	11.6
Otros gastos por transferencias	136	98	-27.7
C. Déficit o ahorro corriente	28,618	34,868	21.8
D. Ingresos de capital	0	700	(-)
E. Gastos de Capital	16,177	13,661	-15.5
Formación bruta de capital	13,625	12,193	-10.5
Otros gastos por transf. de capital	2,551	1,469	-42.4
G. Déficit o superávit total	12,442	21,907	76.1
H. Financiamiento	-12,442	-21,907	76.1

Fuente: Secretaria de Hacienda, Gobernación de Nariño.

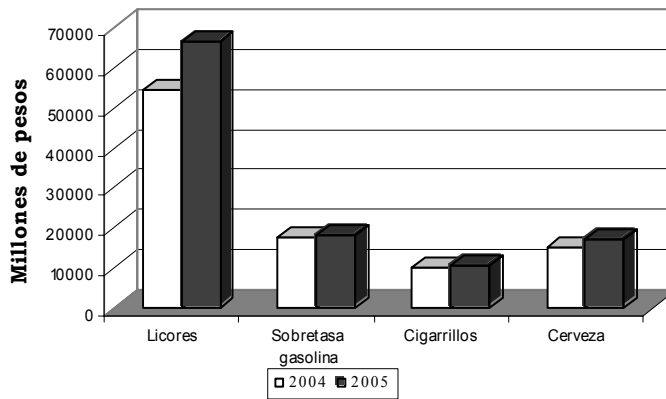
Este guarismo favorable se presentó en las finanzas departamentales como resultado del comportamiento en los recaudos por impuesto a licores nacionales y extranjeros, al concretar \$66.631 millones (22,4%) y lograr una participación del 55,2% mientras que para el año 2004 se recaudaron \$54.447 millones. La novedad que incidió para el incremento de este renglón, fue la etiqueta de seguridad que permitió penalizar a los infractores por adulteración y falsificación de la estampilla. Igual manifestación de crecimiento se observó en los recaudos por timbre, circulación y tránsito que se incrementaron en 17,7 % debido al recaudo del impuesto que se realizó principalmente durante el segundo semestre del año 2005.

Entre los componentes a destacarse, se encuentra los ingresos recibidos por concepto de impuesto a la cerveza, \$17.069 millones, que representó una

variación de 13,6%. Igual demostración se observó en los recaudos por sobretasa a la gasolina, que para el 2005 recaudó \$18.057 millones, lo que indica un incremento de 4,2%, representado una participación del 14,9%, con respecto al 2004.

Por su parte, los ingresos por transferencias, aunque tuvieron una reducción de 0,5 %, lograron la ampliación de la cobertura en salud, el programa de educación abierta a la comunidad dando continuidad al proyecto “Nariño Territorio Libre de Analfabetismo” que ha significado la capacitación de niños, mujeres y el adulto mayor en ciclos integrados, además, el programa ha permitido superar la limitante de lecto-escritura de jóvenes y mejorar las condiciones de trabajo a través de proyectos productivos pedagógicos. (Cuadro 2.7.1.1.1).

Gráfico 2.7.1.1.1
Nariño. Ingresos tributarios de la Administración Pública Departamental
Años 2004-2005



Fuente: Secretaría de Hacienda Departamental.

2.7.1.2 Gastos

Para el año fiscal 2005, los gastos corrientes ejecutados por el gobierno central departamental sumaron \$ 314.462 millones, cifra superior en \$10.257 millones (3,4%) a la registrada durante el 2004, cuando totalizó \$304.205 millones. En cuanto a los intereses y comisiones de deuda pública interna del Departamento, estos rubros se caracterizaron por registrar un incremento de 5,6%, al pasar de \$4.049 millones en el 2004 a \$4.275 millones durante el siguiente año, con una participación de 1,3% sobre el total de egresos corrientes departamentales.

En los gastos por funcionamiento se destaca la reducción observada en la remuneración del trabajo del 2,7 % pasando de \$238.561 millones en 2004

a \$232.177 millones en el año de estudio, como consecuencia de las políticas de austeridad en el gasto determinadas por la administración local dentro de la aplicación de la Ley 617 “Racionalización del Gasto Público en la Entidades Territoriales”. Los gastos por transferencias representaron en el 2005, \$11.592 millones, mientras que durante el año anterior fueron de \$10.073 millones, lo que significó un incremento del 15,1% y una participación de 3,7%.

En consecuencia, las finanzas públicas de la administración central de Nariño a diciembre de 2005, exhibieron un balance positivo, al señalar un superávit por \$21.907 millones aventajando al año anterior en \$9.465 millones, cuando totalizó \$12.442 millones.

2.7.2 Situación fiscal del municipio de Pasto

2.7.2.1 Ingresos

Al concluir el año 2005, los ingresos corrientes del municipio de Pasto acumularon \$ 158.031 millones, cifra inferior en \$5.293 millones (-3,2%) frente a los recursos obtenidos durante el año anterior cuando representaron \$163.324 millones.

Los ingresos tributarios totalizaron \$34.625 millones durante el 2005, suma superior en 15,5% frente al año anterior, reconociendo una participación 21,9% del total de ingresos corrientes.

En el núcleo de los ingresos tributarios se destaca el impuesto predial y complementarios con \$11.245 millones y un incremento del 42,7% durante el 2005, debido principalmente a los ajustes en la estratificación socioeconómica vigente en Pasto. Igualmente los ingresos recibidos por industria y comercio alcanzaron los \$9.580 millones (14,3%) más que los recursos recibidos en el año 2004; estos ingresos participaron con el 27,7% sobre el total de ingresos tributarios.

Cuadro 2.7.2.2.1
Pasto. Situación fiscal del Gobierno Central Municipal
Años 2004 – 2005

Concepto	2004	2005	Millones de pesos
			Var. % Anual
A. Ingresos corrientes	163,324	158,031	-3.2
1. Ingresos tributarios	29,978	34,625	15.5
Predial y Complementarios	7,878	11,245	42.7
Industria y Comercio	8,383	9,580	14.3
Sobretasa a la Gasolina	12,510	12,304	-1.7
Otros ingresos tributarios	1,208	1,495	23.8
2. Ingresos no tributarios	10,035	7,362	-26.6
Ingresos de la propiedad	8,137	4,355	-46.5
Ingresos por servicios y operaciones	254	296	16.5
Otros ingresos no tributarios	1,644	2,711	64.9
3. Ingresos por transferencias	123,311	116,044	-5.9
Nacionales	123,311	114,169	-7.4
Departamentales	0	1,356	(-)
Municipales	0	482	(-)
Otros ingresos por transferencias	0	37	(-)
B. Gastos corrientes	102,512	111,671	8.9
1. Funcionamiento	96,922	107,438	10.8
Remuneración al trabajo	86,386	86,787	0.5
Consumo de bienes y servicios	10,536	20,651	96.0
2. Intereses y comis. deuda pública	1,421	1,254	-11.8
3. Transferencias pagadas	4,169	2,979	-28.5
Nacionales	2,914	2,921	0.2
Departamentales	997	0	-100.0
Municipales	135	0	-100.0
Otros gastos por transferencias	123	59	-52.3
C. Déficit o ahorro corriente	60,812	46,360	-23.8
D. Ingresos de capital	8	9,472	(-)
E. Gastos de Capital	8,575	28,311	230.2
F. Préstamo neto	0	-1,928	(-)
G. Déficit o superávit total	52,245	29,449	-43.6
H. Financiamiento	-52,245	-29,449	-43.6

Fuente: Secretaría de Hacienda Municipal

Por su parte, los ingresos por sobretasa a la gasolina experimentó un revés durante el 2005, al percibir \$12.304 millones, \$206 millones menos que el registrado en el 2004, cuando el recaudo totalizó \$12.510 millones. Este comportamiento se debió principalmente a la demanda por combustible en la región fronteriza ecuatoriana, que es adquirida a un menor costo, actividad que afectó considerablemente el recaudo local.

Los ingresos no tributarios en el 2005, completaron \$7.362 millones (-26,6%), observándose una reducción de \$2.673 millones con respecto al año 2004, cuando totalizaron \$10.035 millones, dentro de los cuales se aprecia la reducción en los ingresos de la propiedad (-46,5%), con una participación negativa de 59,1% sobre el total de ingresos no tributarios.

Igual resultado negativo arrojaron los recursos recibidos por concepto de transferencias giradas por la nación, que sumaron \$114.169 millones para el 2005, que al compararlas con los ingresos del año anterior (\$123.311 millones) se observa una diferencia de \$9.142 millones, lo que significó una reducción del 7.4%.(Cuadro 2.7.2.2.1).

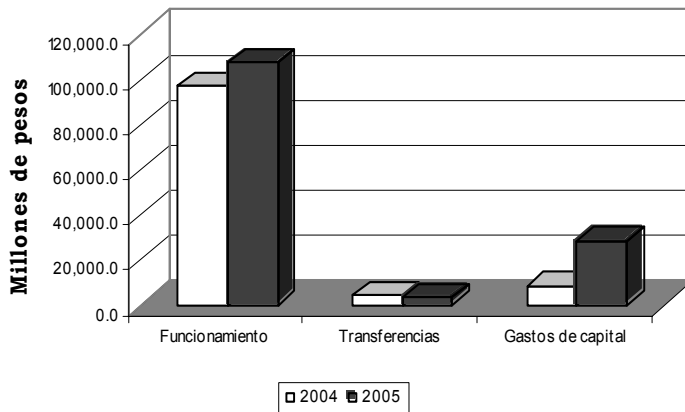
2.7.2.2 Gastos

Para el año 2005, el gasto registrado por la administración municipal ascendió a \$111.671 millones, superior en \$9.159 millones al realizado el año anterior, lo que representó una variación de 8,9% cuando sumo \$102.512 millones a consecuencia del aumento de la compra de bienes y servicios de consumo que totalizó \$20.651 millones para el año de estudio y un crecimiento porcentual del 96% frente al año 2004, con una participación de 19,2% del total de gastos por funcionamiento.

Los gastos realizados por la administración municipal dirigidos a funcionamiento crecieron durante el año 2005 en 10.8% y con una participación porcentual sobre el total de egresos corrientes de 96,2%.

Los gastos causados por transferencias corrientes, gastos parafiscales etc, presentaron una caída de 28,5% durante el 2005, al pasar de \$4.169 millones en el 2004 a \$2.979 millones en el 2005. (Cuadro 2.7.2.2.1).

Gráfico 2.7.2.2.1
Nariño. Egresos de la Administración Pública Municipal
Años 2004-2005



Fuente. Secretaria de Hacienda Municipal

Finalmente, el balance fiscal del Municipio de San Juan de Pasto arrojó en el 2005 un resultado superávitario que alcanzó los \$29.449 millones,

NARIÑO

resultado positivo como consecuencia de una mayor eficiencia en el recaudo de recursos por parte del ente municipal.

2.7.3 Recaudo de impuestos nacionales

El recaudo de impuestos en Nariño, durante el año 2005, efectuado por la Administración de Impuestos de Pasto y las Administraciones de Aduanas de las ciudades de Ipiales y Tumaco, presentó un avance significativo del 23,2%, al pasar de \$162.790 millones en el 2004 a \$200.498 millones para el siguiente año. (Cuadro 2.7.3.1).

Este comportamiento favorable en el recaudo de impuestos obedeció a los impuestos aduaneros los cuales presentaron un crecimiento del 37,5%, al totalizar \$110.085 millones, entre los que se destaca los recursos recaudados por la administración de aduanas de la ciudad de Ipiales. Este resultado obedeció al incremento en los niveles de transacciones comerciales (exportaciones e importaciones), registrados en la aduana de la ciudad fronteriza.

En cuanto al recaudo tributario o de impuestos internos, se destacan los recursos recibidos por el impuesto de retención en la fuente, al crecer en 13,1% y totalizar \$53.644 millones y los ingresos recibidos por el impuesto al valor agregado -IVA, el cual aumentó en 8,8%, durante el periodo analizado, como consecuencia del desarrollo comercial que se presentó en la ciudad, pese a los efectos negativos presentados por la reactivación del volcán Galeras.

Cuadro 2.7.3.1
Nariño. Comportamiento del recaudo por tipo de impuesto
Años 2000-2005

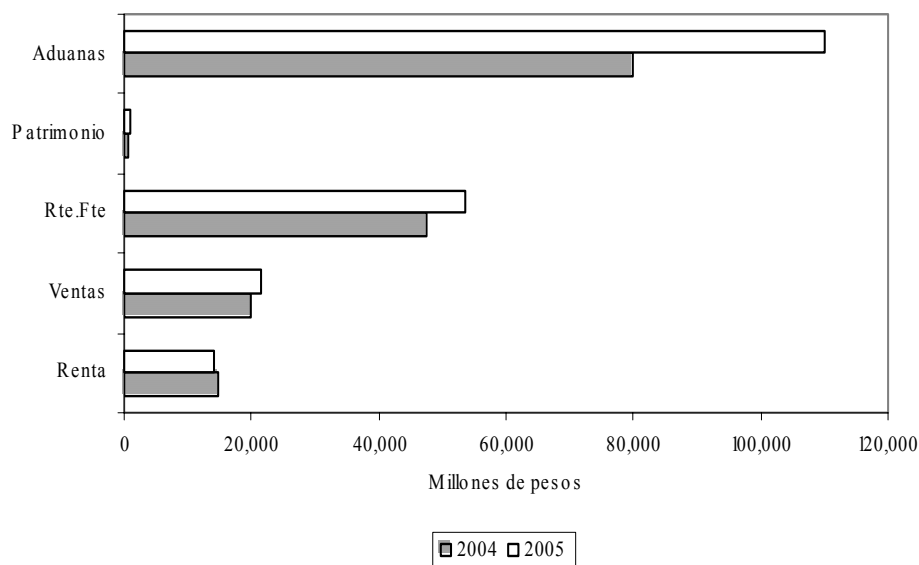
Millones de pesos						
Años	Total	Renta	Ventas	Rte.Fte	Patrimonio	Aduanas
2000	91,087	7,202	16,309	19,939	0	47,637
2001	107,173	7,846	20,128	26,851	0	52,348
2002	123,683	10,347	21,391	33,174	0	58,771
2003	162,551	11,898	26,455	43,033	0	81,165
2004	162,790	14,778	19,879	47,429	659	80,046
2005	200,498	14,160	21,625	53,644	984	110,085

Fuente: DIAN

Con respecto a los recursos recibidos por concepto del impuesto de renta, estos presentaron una variación negativa del 4,2%, al pasar de \$14.778

millones en el año 2004 a obtener un recaudo por \$14.160 millones, en el 2005.

Gráfico 2.7.3.1
Nariño. Comportamiento del recaudo por tipo de impuesto
Años 2004 - 2005



Fuente: DIAN

2.8 SECTOR REAL

2.8.5 Sacrificio de ganado

2.8.5.1 Ganado vacuno

Los resultados obtenidos en sacrificio de ganado para el departamento de Nariño indican, que se produjo un comportamiento positivo al registrar un incremento de 7.96%, al pasar de 20.806 a 22.463 cabezas entre 2004 y 2005. De la misma manera, la cantidad de kilos llegó a 10.197.760, lo que representa un crecimiento de 2.22%. El peso promedio del ganado degollado disminuyó a 454, es decir 25 kilos menos que en el 2004 (cuadro 2.8.5.1.1).

Cuadro 2.8.5.1.1**Nariño. Sacrificio de ganado vacuno según municipios
Años 2004-2005**

Municipios	Año	Cabezas	Kilos	Peso promedio kilos/cabeza	Machos	Hembras
Nariño	2004	20.806	9.975.950	479	13.789	7.017
	2005	22.463	10.197.760	454	15.791	6.672
Pasto	2004	20.806	9.975.950	479	13.789	7.017
	2005	22.463	10.197.760	454	15.791	6.672
Nacional	2004	2.114.504	909.285.396	430	1.449.391	665.113
	2005	2.143.241	897.464.694	419	1.459.887	683.354

Fuente: DANE

Por sexos, se obtuvo un incremento en el ganado macho ya que el número de reses creció en 2.002 cabezas, obteniendo un aumento de 14.52%; mientras que el ganado hembra se redujo en 345 unidades, que representa una desaceleración de 4.92%.

El comportamiento del degüello en el departamento, explicado por la dinámica registrada en Pasto indica claramente que la tendencia durante el 2005 fue hacia la disminución en la cantidad de reses hembras sacrificadas ante lo cual se muestra que hubo cierta tendencia hacia la preservación de este tipo de ganado, siendo que es el ganado hembra el que cumple la tarea de repoblamiento del hato ganadero.

2.8.5.2 Ganado porcino

En el 2005, el sacrificio de ganado porcino en el departamento llegó a un total de 14.480 cabezas, que representa una disminución real de 612 y una desaceleración de 4.06%. En cuanto al peso, la caída fue 5.26%, que implica una diferencia de 87.831 kilos menos respecto al 2004 cuando registró un total de 1.668.253. El peso promedio se redujo en 2 kilos, al pasar de 111 a 109.

Por sexos, el sacrificio del ganado macho y la tendencia similar del ganado hembra, explicó el comportamiento negativo para el total del departamento.

El sacrificio de machos se redujo en 3.21% al totalizar 7.897 cabezas frente a 8.159 del 2004. De manera similar, el ganado hembra tuvo una caída de 5.05% y las cabezas degolladas llegaron a 6.583 (cuadro 2.8.5.2.1).

Cuadro 2.8.5.2.1**Nariño. Sacrificio de ganado porcino según municipios
Años 2004-2005**

Municipios	Año	Cabezas	Kilos	Peso promedio kilos/cabeza	Machos	Hembras
Nariño	2004	15.092	1.668.253	111	8.159	6.933
	2005	14.480	1.580.422	109	7.897	6.583
Pasto	2004	15.092	1.668.253	111	8.159	6.933
	2005	14.480	1.580.422	109	7.897	6.583
Nacional	2004	1.176.434	102.119.037	87	840.125	336.309
	2005	1.122.513	103.000.362	92	810.349	312.164

Fuente: DANE

En términos generales, durante el 2005 en el departamento de Nariño se evidenció una tendencia favorable hacia la protección del hato porcino, ya que el ganado hembra tuvo un comportamiento negativo.

2.8.6 Sector de la construcción**2.8.6.1 Stock de vivienda**

Durante el cuarto trimestre de 2005, la tenencia de vivienda en sus diferentes usos evidenció un comportamiento positivo, ligeramente superior al presentado durante el mismo periodo de 2003-2004.

Para el total del departamento, el crecimiento fue 1.00% respecto del mismo trimestre de 2004. En términos reales, representó 286.760 viviendas, de las cuales la mayor cantidad correspondió a la propia (217.717), seguida de la arrendada (46.655) y otro tipo (22.388).

En las cabeceras municipales el crecimiento fue 748 viviendas, lo que significó un incremento de 0.60%; en el resto del departamento, el crecimiento fue 1.31% lo que correspondió a 2.091 unidades (cuadro 2.8.6.1.1).

La tenencia de vivienda distribuida por zonas muestra que éstas se encuentran mayormente concentradas en la zona rural (56.54%) que en las cabeceras municipales (43.46%). Estos resultados indican que la mayor concentración de personas con vivienda en el departamento de Nariño se ubica fuera de los límites de los centros urbanísticos.

Cuadro 2.8.6.1.1
Nariño. Stock de vivienda, según tipo de ocupación
Cuarto trimestre de 2004-2005

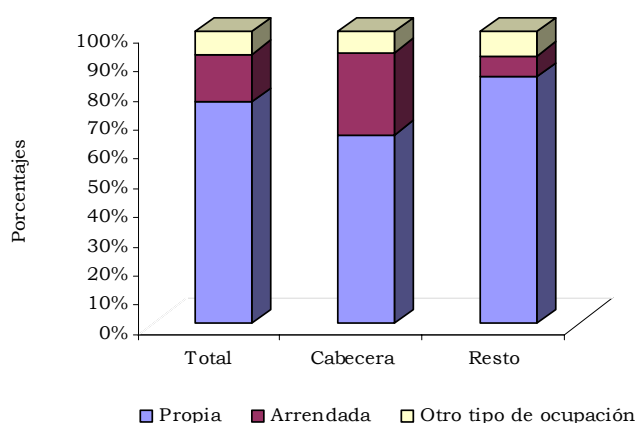
Tipo de ocupación	IV trimestre 2004	IV trimestre 2005	Diferencia
Total Nariño	283.921	286.760	2.839
Propia	215.465	217.717	2.252
Arrendada	46.295	46.655	360
Otro tipo de ocupación	22.161	22.388	227
Total cabecera	123.877	124.625	748
Propia	80.148	80.632	484
Arrendada	34.772	34.982	210
Otro tipo de ocupación	8.957	9.011	54
Total resto	160.044	162.135	2.091
Propia	135.317	137.085	1.768
Arrendada	11.523	11.673	150
Otro tipo de ocupación	13.204	13.377	173

Fuente: DANE

Las viviendas propias ubicadas en la cabecera de Nariño se mantienen como el principal componente de la tenencia (64.70%), la arrendada (28.07%) y otro tipo (7.23%).

Las viviendas que se situaron en el resto estuvieron comandadas por la propia, la cual tuvo una participación de 84.55%, seguido de la arrendada (7.20%) y otro tipo (8.25%) (Gráfico 2.8.6.1.1).

Gráfico 2.8.6.1.1
Nariño. Distribución de la tenencia de vivienda, según zonas
Cuarto trimestre 2005



Fuente: DANE

Es importante resaltar la diferencia existente en el uso de la vivienda en el departamento de Nariño. La vivienda propia es la que predomina en la región, principalmente en la zona resto, ante lo cual se podría establecer que los derechos de propiedad en el área rural se concentran, en una gran proporción, en manos de sus propietarios, mientras que la población restante que habita en la zona debe acceder a otro tipo de modalidad en los usos.

2.8.6.3 Índice de Costos de la Construcción de vivienda

Durante el 2005, el comportamiento registrado por el índice de costos de la construcción muestra una variación menor a la registrada en el 2004, tanto en el orden nacional como local.

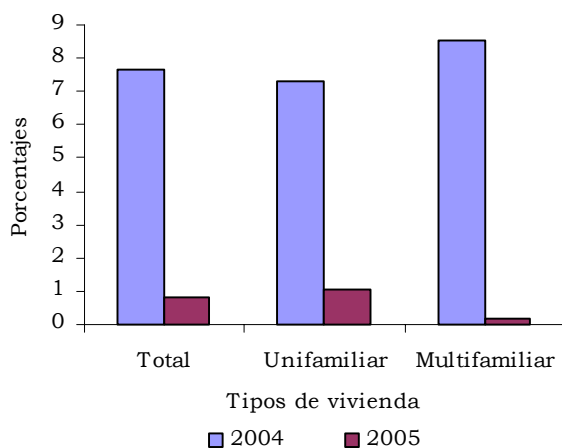
El índice para la ciudad de Pasto registró una variación notablemente menor de 0.81%, es decir 6.87 puntos porcentuales menos, frente al 7.68% presentado en el 2004. Entre tanto, para el total nacional se evidenció una disminución de 5.18 puntos porcentuales al pasar de 7.88% al 2.70% en el presente año, ubicando a Pasto por debajo de la variación promedio.

Del total de las 15 ciudades, Pasto presentó la cuarta menor variación, después de Bucaramanga (0.03%), Santa Marta (0.12%) y Cartagena (0.37%). La participación de la ciudad en la explicación del comportamiento del índice a nivel nacional muestra un escaso aporte de 0.43%, lo que indica en términos de contribución, 0.01 puntos porcentuales, representado una gran distancia respecto a la influencia ejercida por ciudades como: Bogotá, Medellín y Cali.

Por tipos de vivienda, se revirtieron los resultados presentados durante el 2004. En el 2005, la mayor variación se presentó en la vivienda unifamiliar (1.08%), la cual se ubicó por encima de la registrada en la multifamiliar (0.15%) y de la total para la ciudad de Pasto (0.81%) (gráfico 2.8.6.3.1).

El ICCV tanto Nacional como de Pasto visto por grupos de costos muestra una variación menor en los 3 grupos (materiales, mano de obra y maquinaria y equipo) en el 2005 con respecto al 2004. Para la ciudad de Pasto, el grupo mano de obra presentó la mayor variación (5.36%); seguido de maquinaria y equipo (1.43%), mientras que materiales obtuvo una variación negativa (-1.02%).

Gráfico 2.8.6.3.1
Pasto. Índice de costos de construcción, variación por tipos de vivienda
2004-2005, enero-diciembre



Fuente: DANE

Consecuentemente con lo anterior, el grupo mano de obra arrojó la mayor contribución al comportamiento del índice con 1.45 puntos y materiales tuvo una desaceleración importante al pasar de explicar la variación del índice en 2004 de 5.66 puntos a 0.70 puntos negativos durante el 2005 (cuadro 2.8.6.3.1).

Cuadro 2.8.6.3.1
Pasto y nacional. Índice de costos de construcción, variación y contribución 12 meses
2004-2005, enero-diciembre

Grupos	2004		2005	
	Variación porcentual	Contribución (puntos)	Variación porcentual	Contribución (puntos)
Total Pasto	7,68	7,68	0,81	0,81
Materiales	8,24	5,66	-1,02	-0,70
Mano de obra	6,84	1,86	5,36	1,45
Maquinaria y equipo	3,81	0,16	1,43	0,06
Total Nacional	7,88	7,88	2,70	2,70
Materiales	8,46	5,89	1,28	0,90
Mano de obra	6,23	1,59	5,58	1,40
Maquinaria y equipo	8,18	0,4	8,05	0,40

Fuente: DANE

El ICCV visto por subgrupos indica que del total de los 19 que conforman la canasta básica del ICCV se ubicaron entre las contribuciones más importantes, oficial con 0.68 puntos porcentuales, ayudante con 0.67, materiales para instalaciones eléctricas y de gas con 0.19 y materiales para pintura con 0.23.

Lo anterior demuestra la importancia relativa del grupo mano de obra, lo que ratifica el dinamismo que viene presentando el sector de la construcción, medido a través del costo de éste.

En los subgrupos, la mayor variación se evidenció en materiales para pintura con 9.78%, mientras que materiales para cimentación y estructuras junto con materiales para cubiertas presentaron comportamientos negativos de 7.34% y 0.69% respectivamente.

2.8.6.6 Licencias de construcción

El comportamiento presentado por las licencias de construcción durante el año 2005 para el departamento de Nariño, registra una dinámica positiva comparada con el desempeño presentado en el año 2004, cuando los resultados fueron negativos (13.41%).

Durante los doce meses del año, la actividad edificadora, medida desde la intención a construir, evidencia que el número de licencias aprobadas creció en 27.75%, lo que representa una diferencia de 199 licencias respecto del año 2004. Del total de licencias otorgadas (916), el 91.05% correspondió al destino vivienda con un total de 834, que a su vez representó un crecimiento del orden del 32.59%, al totalizar 205 licencias mas respecto al año anterior.

A la vez que se registró un incremento en el número de licencias aprobadas, el metraje correspondiente lo hizo en una cuantía inferior. El metraje total del departamento disminuyó en 20.76%, mientras que el del destino vivienda lo hizo en 24.34%; ante lo cual se puede establecer que por cada licencia otorgada el área a construir se redujo a 290.12 metros cuadrados, después de haber sido 467.73 en el 2004.

De los 2 municipios que se encuentran en la muestra del departamento, Pasto fue el municipio de mayor participación en términos de licencias (68.89%) y metraje aprobado (79.20%) (Cuadro 2.8.6.6.1).

Las licencias de construcción vistas por el tipo de vivienda indican que, durante el año 2005, el número de licencias aprobadas estuvo conformada principalmente, por la NO VIS.

Cuadro 2.8.6.6.1**Nariño. Licencias de construcción, por número y área a construir 2004-2005**

Municipios	2004				2005			
	número de licencias		área a construir		número de licencias		área a construir	
	total	vivienda	total	vivienda	total	vivienda	total	vivienda
Total Nariño	717	629	335.364	252.416	916	834	265.746	190.975
Pasto	501	442	224.469	153.221	631	574	210.469	148.396
Ipiales	216	187	110.895	99.195	285	260	55.277	42.579

Fuente: DANE

En el departamento de Nariño, se otorgaron 758 licencias para este tipo de vivienda, mientras que para la vivienda que depende del subsidio concedido por el gobierno central y las cajas de compensación familiar, solo se obtuvo 76 unidades. Por municipios se observa que la mayor cantidad de las licencias VIS se concentraron en Pasto (92.11%). De la misma manera, la NO VIS se ubicó, principalmente en Pasto (66.49%) (Cuadro 2.8.6.6.2).

Estos resultados confirman la tendencia que se viene presentando a nivel nacional, cuando los logros en materia edificadora se deben principalmente al desempeño de la NO VIS.

Cuadro 2.8.6.6.2**Nariño. Licencias de construcción, por tipo de vivienda 2005**

Municipios	2005		
	Total	VIS	NO VIS
Total Nariño	834	76	758
Pasto	574	70	504
Ipiales	260	6	254

Fuente: DANE

2.8.6.7 Financiación de vivienda

Según los resultados obtenidos durante el 2005, la dinámica de los créditos para la compra de vivienda en el departamento de Nariño exhibió un comportamiento positivo tanto en el orden departamental como en la ciudad capital.

NARIÑO

A nivel departamental, el total de montos concedidos para la financiación de vivienda llegó a \$18.972 millones como resultado de la demanda crediticia aprobada tanto para vivienda usada como nueva.

Respecto del 2004, el valor de los créditos se incrementaron en 2.264 millones, que llevó a que se registrase 13.55% de crecimiento. La financiación de vivienda usada participó con 71.21% y la nueva con 28.79%.

El comportamiento presentado por el monto de créditos individuales para la financiación de vivienda nueva indica que se registró una disminución neta de \$238 millones respecto del año 2004, lo que equivale a una desaceleración de 4.18%. Por su parte, el monto de los créditos otorgados para la financiación de vivienda usada llegó a \$13.510 millones con un aumento de 22.73%. Estos resultados indican que la mayor dinámica crediticia se ubicó en la vivienda usada.

Para la capital del departamento, el monto total de créditos otorgados llegó a \$17.179 millones de pesos de los cuales \$5.246 millones se destinaron a la financiación de vivienda nueva y \$11.933 millones para la usada.

A nivel municipal, es importante destacar el crecimiento de los montos otorgados para la financiación de vivienda usada, que durante el 2005 se ubicó en 32.49%, mientras que la nueva lo hizo en 2.84%. (Cuadro 2.8.6.7.1).

Cuadro 2.8.6.7.1

Nariño y Pasto. Valor de créditos otorgados para vivienda y lotes con servicios

Años 2004-2005

		(Millones de pesos)	
Secciones	Tipo de vivienda	2004	2005
Nariño	Total	16.708	18.972
	Nueva	5.700	5.462
	Usada	11.008	13.510
	Total	14.108	17.179
Pasto	Nueva	5.101	5.246
	Usada	9.007	11.933

Fuente: DANE

En términos reales, la dinámica crediticia evidenciada en el departamento muestra un comportamiento favorable en el número de viviendas adquiridas a través del sistema financiero.

NARIÑO

Durante el 2005, en Nariño el valor de los créditos aprobados permitieron obtener 715 viviendas, que respecto al 2004 evidencia un aumento de 125 unidades.

Consecuentemente con el comportamiento del total de montos aprobados, la vivienda usada obtuvo una mayor cantidad de unidades en el último año totalizando 443, es decir 53 unidades más respecto del 2004. Por su parte, la vivienda nueva reportó un incremento de 72 viviendas al obtener 272 unidades, a pesar de la disminución en el monto de créditos aprobados. (cuadro 2.8.6.7.2)

Cuadro 2.8.6.7.2

Nariño y Pasto. Número de viviendas y lotes con servicios

Años 2004-2005

Secciones	Número de viviendas	2004	2005
	Total	590	715
	Nueva	200	272
Nariño	Usada	390	443
	Total	439	654
	Nueva	136	264
Pasto	Usada	303	390

Fuente: DANE

La ciudad de Pasto arrojó un total de 654 viviendas, de las cuales 264 corresponden a la vivienda nueva (128 unidades más respecto al 2004) y 390 a la usada (87 unidades más respecto al 2004).

En términos generales es importante establecer que la demanda crediticia por vivienda usada fue la característica sobresaliente en materia de financiación de vivienda en el departamento.

El impacto generado sobre este tipo de vivienda se podría explicar por las notorias restricciones se presentan en el acceso a créditos de vivienda nueva, especialmente a los de interés social, que posiblemente ejercen un ligero desincentivo por la edificación de vivienda nueva y desplaza la demanda hacia la usada.

2.8.7 Transporte

2.8.7.1 Transporte público urbano de pasajeros

Según los resultados obtenidos por el DANE durante el segundo semestre de 2005, el comportamiento del transporte urbano de pasajeros en la ciudad de Pasto registró un comportamiento positivo en lo referido a la dinámica general del parque automotor y el número de pasajeros transportados.

En el periodo julio-diciembre de 2005, el parque automotor conformado por buses y busetas generó un crecimiento del 1.47%, dado que las existencias se incrementaron en seis unidades respecto al mismo semestre de 2004. Del total del parque automotor, el número de vehículos que circularon en la ciudad creció en 2.54%, al pasar de 394 a 404 unidades. (cuadro 2.8.7.1.1).

Consecuentemente con lo anterior, el número de pasajeros transportados que totalizó 17.365.488 después de haber representado 17.364.509, aumentó el volumen en 979 personas, lo que indica un crecimiento de 0.01% (cuadro 2.8.7.1.1).

Por tipo de vehículos, los buses continuaron evidenciando una variación negativa al registrar una caída de 11.44%, ya que su parque automotor disminuyó en 27 unidades al pasar de 236 a 209. Por su parte, el número de buses que prestaron su servicio cayó en 10.53% al descender en 24 unidades circulantes. En cuanto al número de pasajeros que utilizaron el servicio de buses, se redujo en 11.81% al totalizar 8.779.402 personas durante el último semestre.

Cuadro 2.8.7.1.1**Pasto. Transporte urbano de pasajeros, según niveles de servicio
Segundo semestre 2004-2005**

Niveles de servicio	Año	Promedio mensual de vehículos afiliados	Promedio diario de vehículos en servicio	Pasajeros transportados	Distribución porcentual vehículos afiliados	Distribución porcentual pasajeros transportados
Total	2004	408	394	17.364.509		
	2005	414	404	17.365.488	100,00	100,00
Buses	2004	236	228	9.954.880	57,84	57,33
	2005	209	204	8.779.402	50,48	50,56
Busetas	2004	172	166	7.409.629	42,16	42,67
	2005	205	200	8.586.086	49,52	49,44

Fuente: DANE

Situación contraria experimentó el servicio prestado por busetas cuyo parque automotor creció en 19.19% al totalizar una expansión de 33 unidades al pasar de 172 a 205 vehículos. Las busetas que prestaron el servicio fueron 200 unidades, lo cual indica un incremento de 34 respecto del segundo semestre de 2004. El número de pasajeros transportados se incrementó en 15.88%.

En términos generales, el comportamiento presentado por el transporte público de la ciudad de Pasto, sigue registrando una notoria tendencia

hacia la desaparición del servicio suministrado por buses y una mayor participación del servicio prestado por las busetas.

2.8.7.2 Transporte aéreo de pasajeros y carga

Según los resultados obtenidos durante el año 2005, la dinámica presentada por el movimiento de pasajeros indica que el número de personas que salieron de las ciudades de Pasto e Ipiales se redujo notablemente tanto en la entrada como a la salida (cuadro 2.8.7.2.1).

En consecuencia, las personas que ingresaron por los Aeropuertos: San Luis Ipiales y Antonio Nariño de las ciudades de Ipiales y Pasto, respectivamente, fueron 78.688 frente a 82.021 del 2004; lo cual representa una disminución de 4.06%. Esta situación fue explicada fundamentalmente, por la desaceleración en el flujo de pasajeros en la ciudad de Pasto, que respecto al 2004 descendió el movimiento en 5.22%. Por su parte, el número de personas que emigraron desde estas dos ciudades fue 76.647, que respecto al año 2004 muestra una disminución de 4.37%. Este comportamiento se debió a la mayor caída en la salida de pasajeros desde el aeropuerto de Ipiales (6.97%), a pesar que el de Pasto movilizó la mayor cantidad de pasajeros

Cuadro 2.8.7.2.1
Ipiales y Pasto. Entrada y salida de pasajeros
2004-2005

Número de pasajeros	2004 ^a	2005 ^a
Total entradas	82.021	78.688
Ipiales	8.830	9.318
Pasto	73.191	69.370
Total salidas	80.148	76.647
Ipiales	6.524	6.069
Pasto	73.624	70.578

Fuente: Aeronáutica Civil, DANE

^a Cifras provisionales sujetas a cambios por parte de la Aeronáutica Civil

En cuanto al total nacional, la participación de Ipiales y Pasto en el total de 0.99% para la salida de los mismos. Respecto del año 2004, la participación de los pasajeros entrantes disminuyó en 0.06 puntos porcentuales y los salientes en 0.05 puntos.

De otra parte, en el año 2005 el total de carga transportada a través de los aeropuertos llegó a 364 toneladas entrantes y 9.527 de carga saliente de estas ciudades (cuadro 2.8.7.2.2).

**Cuadro 2.8.7.2.2
Ipiales y Pasto. Entrada y salida de carga
2004-2005**

Carga transportada	(Toneladas)	
	2004 ^p	2005 ^p
Total Entradas	500	364
Ipiales	52	46
Pasto	448	318
Total Salidas	6.093	9.527
Ipiales	5.785	9.308
Pasto	308	219

Fuente: Aeronáutica Civil, DANE

^p Cifras provisionales sujetas a cambios por parte de la Aeronáutica Civil.

Acorde con lo anterior, el movimiento presentado por la carga durante el año 2005 indica que las toneladas entrantes disminuyeron en 27.20%, siendo mayor la caída para el aeropuerto de Pasto (29.02%) y las toneladas salientes crecieron en 56.36%, como resultado del notablemente incremento en las toneladas de carga transportadas por medio del aeropuerto de Ipiales.

Lo anterior indica que el aeropuerto San Luis de Ipiales se caracteriza por transportar uno de los mayores volúmenes de carga saliente de la región, posiblemente por encontrarse en una de las zonas de mayor flujo comercial del país.

La participación de la carga transportada a través de los aeropuertos locales en el total de toneladas movilizadas en el país disminuyó en cuanto a la entrante, ya que pasó de 0.39% a 0.27%; mientras que la carga saliente aumentó de 4.78% a 7.07%.

2.8.9 Industria**2.8.9.1 Encuesta anual manufacturera**

La encuesta industrial adelantada durante el año 2004 para el total nacional abarcó un total de 7.250 establecimientos industriales que ocuparon a 10 o más personas o presentaron niveles de producción iguales o superiores a 109 millones de pesos.

El total de la industria colombiana logró un nivel de ocupación de 570.896 personas que devengaron \$8.450 miles de millones entre salarios y prestaciones, generando una producción bruta de \$100.135 miles de millones y obteniendo un valor agregado de \$42.670 miles de millones.

NARIÑO

Los principales indicadores de la producción industrial muestran que del total de establecimientos en el país, en el departamento de Nariño se ubicaron 61 que representa el 0.84%, después de haber representado el 0.79% durante el 2003. lo cual indica un aumento de cuatro establecimientos durante los últimos doce meses.

En cuanto al personal ocupado, el departamento generó 79 nuevos empleos respecto del 2003, al registrar 1.830 personas, que representó el 0.32% del total nacional. En cuanto al personal remunerado, Nariño totalizó 1.447 personas, de los cuales 991 corresponden al personal permanente y los 456 restantes al temporal. Por su parte, los sueldos y salarios devengados por el personal remunerado totalizaron \$9.793.785 miles y las prestaciones sociales \$6.174.652 miles (cuadro 2.8.9.1.1).

De lo anterior se obtiene que el costo laboral promedio de la mano de obra ocupada y remunerada en la industria fue \$11.036 miles.

En cuanto a la dinámica industrial, medida a través de las principales variables reales, en el departamento de Nariño la producción bruta ascendió a \$284.582.074 miles, mientras que el valor de todos los insumos necesarios utilizados por los establecimientos en el proceso productivo, conocido como consumo intermedio, llegó a \$202.326.400 miles. Al descontar de la producción bruta los gastos necesarios para llegar a cabo el proceso industrial se encontró que el total de ingresos recibidos por el uso de los factores productivos (tierra, capital, trabajo, organización empresarial) registró un total de \$82.255.674 miles, lo que representa a nivel nacional una participación del 0.19%, frente al 0.23% del 2003.

Cuadro 2.8.9.1.1
Total nacional. Principales variables de la producción industrial, según departamentos
Año 2004

(Miles de pesos)

Secciones del país	Número de establecimientos	Personal		Personal remunerado			Sueldos y salarios		Prestaciones sociales			
		% ocupado	%	Permanente	%	Temporal	%	%	%			
Total nacional	7 250	100,00	570.896	100,00	324.525	100,00	103.654	100,00	4.865.268.203	100,00	3.584.864.280	100,00
Antioquia	1 426	19,67	140.712	24,65	79.528	24,51	27.936	26,95	1.144.608.384	23,53	832.324.848	23,22
Atlántico	362	4,99	34.615	6,06	16.331	5,03	4.122	3,98	248.681.130	5,11	186.076.169	5,19
Bogotá D.C.	2 487	34,30	174.596	30,58	109.585	33,77	29.777	28,73	1.574.563.267	32,36	1.070.904.543	29,87
Bolívar	118	1,63	11.920	2,09	5.888	1,81	452	0,44	104.964.087	2,16	99.902.665	2,79
Boyacá	49	0,68	5.948	1,04	4.263	1,31	830	0,80	65.671.060	1,35	54.021.597	1,51
Caldas	171	2,36	14.473	2,54	6.358	1,96	3.664	3,53	102.253.302	2,10	79.444.769	2,22
Caquetá	4	0,06	126	0,02	96	0,03	0	0,00	806.591	0,02	593.644	0,02
Cauca	110	1,52	9.785	1,71	6.166	1,90	1.182	1,14	99.047.030	2,04	78.653.393	2,19
Cesar	30	0,41	2.312	0,40	1.258	0,39	657	0,63	17.537.090	0,36	12.539.016	0,35
Córdoba	30	0,41	2.916	0,51	1.762	0,54	722	0,70	46.021.353	0,95	39.399.392	1,10
Cundinamarca	302	4,17	36.765	6,44	21.685	6,68	4.898	4,73	314.013.933	6,45	227.253.455	6,34
Huila	48	0,66	1.871	0,33	864	0,27	416	0,40	9.932.870	0,20	6.498.080	0,18
La Guajira	4	0,06	34	0,01	19	0,01	8	0,01	188.522	0,00	119.340	0,00
Magdalena	50	0,69	1.990	0,35	1.568	0,48	133	0,13	16.073.612	0,33	10.071.339	0,28
Meta	50	0,69	3.604	0,63	1.881	0,58	862	0,83	24.166.287	0,50	18.308.956	0,51
Nariño	61	0,84	1.830	0,32	991	0,31	456	0,44	9.793.785	0,20	6.174.652	0,17
Norte de Santander	138	1,90	4.189	0,73	2.228	0,69	804	0,78	20.311.053	0,42	13.204.395	0,37
Quindío	59	0,81	1.903	0,33	526	0,16	1.091	1,05	9.589.747	0,20	6.356.652	0,18
Risaralda	176	2,43	15.882	2,78	6.585	2,03	4.960	4,79	96.524.018	1,98	66.791.265	1,86
Santander	353	4,87	16.107	2,82	8.439	2,60	4.089	3,94	135.786.388	2,79	162.719.074	4,54
Sucre	13	0,18	468	0,08	387	0,12	30	0,03	6.997.048	0,14	5.362.899	0,15
Tolima	117	1,61	6.914	1,21	3.095	0,95	1.449	1,40	34.389.415	0,71	21.939.751	0,61
Valle	1 078	14,87	81.580	14,29	44.687	13,77	15.109	14,58	780.375.954	16,04	584.181.746	16,30
Otras secciones del país	14	0,19	356	0,06	335	0,10	7	0,01	2.972.277	0,06	2.022.640	0,06

Fuente: DANE

La productividad laboral del sector industrial indica que cada persona ocupada en el departamento de Nariño generó \$44.948 miles, ubicándose por debajo a la productividad media de un trabajador colombiano (\$74.742 miles), situación similar a la acontecida durante el 2003.

2.8.10 Servicios Públicos

2.8.10.1 Energía eléctrica

Las estadísticas suministradas por la Empresa Centrales Eléctricas de Nariño, CEDENAR, de la Ciudad de San Juan de Pasto, muestran que el consumo de energía para el Departamento de Nariño en año 2005, fue de 598.675 miles de KWH, 2,9% más que el consumo registrado en el 2004. Este aumento se debió a la mayor demanda en el comercial (9,0%), residencial (2,5%), otros comprendido por oficial y alumbrado público (2,5%) y el industrial, que obtuvo un valor negativo (7,6%) debido principalmente a la fragilidad del sector dentro de la economía del departamental.

Cuadro 2.8.10.1.1**Nariño. Consumo de energía eléctrica por sectores
Años 2004 – 2005**

(Miles de Kw/h)

Período	Sectores				
	Total	Industrial	Comercial	Residencial	Otros
Año 2004	581,576	19,265	75,638	414,920	71,753
I trimestre	145,878	5,033	18,192	103,768	18,885
II trimestre	148,728	4,991	18,047	103,039	22,651
III trimestre	140,984	4,747	19,593	102,069	14,575
IV trimestre	145,986	4,494	19,806	106,044	15,642
Año 2005	598,675	17,807	82,424	425,203	73,241
I trimestre	146,848	4,615	19,022	106,101	17,110
II trimestre	145,703	4,562	19,695	105,012	16,434
III trimestre	147,034	4,130	21,363	104,511	17,030
IV trimestre	159,090	4,500	22,344	109,579	22,667
Var. % Anual	2.9	-7.6	9.0	2.5	2.1

Fuente: Centrales Eléctricas de Nariño S.A. E.S.P.

Por su parte, el consumo de energía en la ciudad de San Juan de Pasto indica para el año 2005, una reducción de 5.304 miles de KWH (-2,9%) con respecto al año inmediatamente anterior, originado principalmente por la caída del consumo en el sector industrial (-15,7%), otros, integrado por oficial y alumbrado público (-13,9%) y el residencial (-2,8%).

Es notable recalcar el incremento en el consumo de energía en el sector comercial con 30.414 miles de KWH (7,7%) en el 2005, superior en 2.180 miles de KWH con respecto al año anterior, que fue de 28.234 KWH, comportamiento el cual es explicado dado que Pasto es una ciudad netamente comercial.

Cuadro 2.8.10.1.2
Pasto. Consumo de energía eléctrica por sectores
Años 2004 – 2005

(Miles de Kw/h)

Período	Sectores				
	Total	Industrial	Comercial	Residencial	Otros
Año 2004	182,655	6,312	28,234	126,739	21,370
I trimestre	47,996	1,622	6,910	32,684	6,780
II trimestre	46,696	1,652	6,731	32,805	5,508
III trimestre	43,311	1,528	7,317	30,075	4,391
IV trimestre	44,652	1,510	7,276	31,175	4,691
Año 2005	177,351	5,320	30,414	123,217	18,400
I trimestre	43,628	1,439	6,920	30,758	4,511
II trimestre	43,727	1,382	7,224	30,581	4,540
III trimestre	43,642	1,232	7,933	30,008	4,469
IV trimestre	46,354	1,267	8,337	31,870	4,880
Var. % Anual	-2.9	-15.7	7.7	-2.8	-13.9

Fuente: Centrales Eléctricas de Nariño S.A. E.S.P.

2.8.10.2 Consumo de gas natural

Para el 2005, el número de galones vendidos de gas natural en el Departamento de Nariño totalizó 12.665 miles de galones, frente a 11.348 miles de galones consumidos en el año 2004, mostrando un incrementó del 11,6%, al demandarse 1.317 miles de galones más que el periodo anterior.

Un comportamiento similar se observa en el consumo de gas en el municipio de San Juan de Pasto, al registrar las ventas en el 2004, 5.743 miles de galones, inferior en 287 miles de galones vendidos; que para el año 2005 fue de 6.030 mil; principalmente por la creación de una nueva empresa distribuidora de gas en Nariño y Putumayo, "Nariño Gas S.A. E.S.P.", que origino un incremento considerable en la competencia por el mercado en la ciudad. (Cuadro 2.8.10.2.1).

NARIÑO

Cuadro 2.8.10.2.1
Nariño y Pasto. Consumo de gas natural
Años 2004 – 2005

	Miles de Galones	
	Nariño	Pasto
Año 2004	11,348	5,743
I trimestre	2,865	1,535
II trimestre	2,747	1,380
III trimestre	2,826	1,389
IV trimestre	2,910	1,439
Año 2005	12,665	6,030
I trimestre	2,972	1,431
II trimestre	3,157	1,510
III trimestre	3,185	1,521
IV trimestre	3,351	1,568
Var. % Anual	11.6	5.0

Fuente: Montagas S.A. E.S.P. – Energas S.A. E.S.P

2.8.10.3 Acueducto municipal y teléfonos

La empresa de acueducto y alcantarillado municipal -EMPOPASTO- mostró durante el año 2005, una disminución en el consumo de agua potable de 173 mil metros cúbicos (-1,4%) frente al consumo de agua del año anterior, no obstante, el número de abonados se incremento en 2,2%) (cuadro 2.8.10.3.1).

El número de suscriptores a la empresa de teléfonos Colombia Telecomunicaciones S.A. E.S.P., se incrementó en 242 abonados, (0,4%), al totalizar 64.213 abonados para el año 2005, frente a 63.971 suscriptores en el 2004.

Cuadro 2.8.10.3.1
Pasto. Número de abonados servicio de teléfonos y acueducto
Años 2004 – 2005

Periodo	Numero de abonados		Miles de M3 Vendidos
	Teléfonos	Acueducto	
Año 2004	63,971	58,688	12,534
I trimestre	65,463	57,735	3,240
II trimestre	62,619	58,139	3,150
III trimestre	62,137	58,289	3,042
IV trimestre	63,971	58,688	3,102
Año 2005	64,213	59,981	12,361
I trimestre	63,088	59,069	3,172
II trimestre	63,692	59,317	3,074
III trimestre	64,047	59,670	3,015
IV trimestre	64,213	59,981	3,100
Var. % Anual	0.4	2.2	-1.4

Fuente: Empresa de Obras Sanitarias de Pasto EMPOPASTO S.A. y Colombia Telecomunicaciones S.A.

3. ESCENARIO DE LA INVESTIGACIÓN REGIONAL

En esta sección se presentan los avances de estudios o proyectos de investigación sobre temas de interés regional, para los cuales son bienvenidos los comentarios y todo tipo de observaciones sobre su contenido, dirigidos a sus autores o a la edición.

La responsabilidad en el contenido de los artículos en esta sección es única y exclusiva del autor y no compromete a las entidades que participan en el ICER.

DEMANDA LABORAL MEDIDA A TRAVÉS DE LA DINÁMICA INDUSTRIAL EN EL DEPARTAMENTO DE NARIÑO: UN ANÁLISIS EN EL PERIODO 2001-2003

Por:

**Nazly González Rivas¹
Lady Moreno Cifuentes²**

Resumen

En este artículo se analiza la demanda laboral a partir de la dinámica industrial en el departamento de Nariño, realizando un estudio descriptivo de los grupos que componen la industria local, para el periodo 2001-2003. Los resultados obtenidos permiten establecer que existen dos determinantes fundamentales en la demanda laboral: la producción y la remuneración salarial. Para el primer caso, la demanda laboral se deriva del producto que contribuye a generar y para el segundo, es el reflejo del comportamiento seguido por el pago a los asalariados.

Palabras claves: Demanda laboral, grupos industriales, dinámica industrial.

¹ Economista del Departamento Administrativo Nacional de Estadística, Territorial Suroccidental, Sede Cali.

² Estudiante de Economía de la Universidad del Valle en Pasantía en el Departamento Administrativo Nacional de Estadística, Territorial Suroccidental.

Para comentarios favor dirigirse a las autoras al correo electrónico: icerregionalcali@dane.gov.co.

Las opiniones expresadas y posibles errores contenidos en este documento son responsabilidad exclusiva de las autoras y no comprometen al DANE.

1. INTRODUCCIÓN

La demanda laboral es una demanda derivada es decir que se deriva o depende del producto o servicio que contribuye a producir o suministrar (McConnel y Brue, 1997). Esto supone una relación positiva entre el nivel de crecimiento de un país y su nivel de ocupación.

El objetivo de esta investigación es determinar de qué manera la dinámica industrial del departamento de Nariño en el periodo 2001-2003, explica la cantidad de trabajadores que demandan las empresas. Todo ello enmarcado en el contexto de los diferentes grupos industriales que conforman el sector dadas las diferencias que se encuentran presentes al interior de cada uno de ellos, y de esta forma contrastar el impacto que éstos generan en la absorción de mano de obra.

En consecuencia este análisis se realiza mediante un estudio descriptivo de la cantidad de de trabajadores ocupados, la remuneración salarial, el nivel de especialización y la participación de hombres y mujeres dentro de la demanda industrial, a través de los distintos grupos, dado que permite caracterizar hacia qué tipo de actividades se está concentrando la demanda. Para ello se cuenta con la información procedente de la Encuesta Anual manufacturera.

Posteriormente se confronta la oferta laboral, con base en la información suministrada por la Encuesta Continua de Hogares, con la demanda laboral para tratar de establecer cual es la capacidad que tiene la industria para absorber la cantidad de mano de obra existente en el mercado local.

Esta investigación es pertinente ya que es la primera en abordar el tema de la demanda laboral en el departamento de Nariño. Generalmente se han realizado estudios sobre la oferta laboral y se ha dejando de lado el tema de la demanda laboral por la ausencia de información estadística relevante.

Este documento esta compuesto primero por la introducción, en una segunda parte la teoría sobre la demanda laboral, en la tercera una revisión de los estudios a nivel internacional y para Colombia, la cuarta parte muestra un breve resumen de la actividad económica y laboral de Colombia y el departamento de Nariño, en la quinta parte se realiza un estudio descriptivo de la demanda laboral industrial en el departamento, en la sexta parte una confrontación entre oferta y demanda laboral del departamento, en la séptima parte las conclusiones y finalmente las referencias bibliográficas y el anexo.

2. TEORIA DE LA DEMANDA DE TRABAJO

La demanda laboral se refiere al conjunto de decisiones que enfrenta un empresario concernientes a sus trabajadores: la contratación, los salarios, las compensaciones, los ascensos y el entrenamiento (Hamermesh, 1993). En términos microeconómicos la teoría de la demanda laboral se refiere a los principios a través de los cuales los empleadores toman este tipo de decisiones y en términos macroeconómicos, la teoría de la demanda de trabajo explica la cantidad de trabajadores que demandan las empresas, el tipo de trabajadores que estas requieren y los salarios que ellas están dispuestas a pagar a los trabajadores.

Un aspecto particular de la demanda de trabajo, es que se trata de una *demanda derivada*: “depende o se deriva del producto o servicio que contribuye a producir o suministrar” (McConnel y Brue, 1997:131). Esto supone una relación positiva entre la producción y la cantidad demandada de trabajadores. Manteniéndose todos los demás factores constantes (el salario, el costo del capital, la productividad, la tecnología y las preferencias de los consumidores), el grado en que varía la demanda de trabajadores ante cambios en el nivel de producción se conoce como *elasticidad empleo-producto de la demanda de trabajo* (Isaza y Mesa, 2003).

De manera similar a como sucede con la demanda de otros bienes y servicios, la demanda laboral aumenta a medida que disminuye su precio. Partiendo del concepto que el precio del trabajo es el salario, existe una relación inversa entre las cantidades demandadas de trabajo de una empresa (o grupo de empresas) y el salario. De esta manera la función de demanda laboral con respecto a su precio puede ser descrita como una función de pendiente negativa. Y una forma de medir la sensibilidad o grado en que la cantidad demandada de trabajadores puede variar ante cambios en el salario, es a través de la denominada *elasticidad empleo-salario de la demanda de trabajo*.

Dado que el trabajo no es el único factor de producción, una variación en el precio de otros factores puede alterar su demanda. El grado en que la cantidad demandada de trabajo puede variar ante un cambio en el precio de otro factor, es conocido como *elasticidad cruzada*.

En el caso de la elasticidad cruzada entre el trabajo y el capital, si ésta llega a ser negativa, el capital y el trabajo son complementarios entre sí, es decir que un aumento en precio del capital disminuye la demanda de trabajo; si es positiva, el trabajo y el capital son sustitutos, por consiguiente un incremento en el precio del capital aumenta la demanda laboral.

Además de las variables mencionadas (el nivel de producción, el precio del trabajo y el precio de otros factores) existen otros determinantes de la demanda de trabajo, entre los que se pueden mencionar el número de

empresarios; ya que entre mayor sea el número de empresas, mayor demanda de trabajo efectuarán en su totalidad las firmas y la productividad; por que una variación de la productividad marginal del trabajo desplaza la curva de demanda laboral en el mismo sentido, suponiendo que no se produce ninguna variación compensatoria en el precio del producto.

A continuación se desarrollan algunas de las propiedades de la demanda de trabajo en el análisis estático, desde dos perspectivas: la primera cuando la demanda depende de un único factor productivo y la segunda, cuando esta depende de dos factores productivos.

2.1 LA DEMANDA DE TRABAJO CON UN SOLO FACTOR PRODUCTIVO

En este caso se supone que el proceso productivo se desarrolla con un solo factor: el trabajo, con el objetivo de demostrar algunas de las propiedades de la demanda de trabajo.

Para ello suponemos la función de producción de una empresa competitiva en el corto plazo, donde los demás insumos del proceso permanecen constantes (Hamermesh, 1993), la siguiente demostración se basa en el mismo autor.

La función de producción $\phi(L)$, que transforma los servicios de trabajo en producto, presenta rendimientos decrecientes, es decir que su primera derivada, $\phi'(L)$, el producto marginal, es positiva, pero, su segunda derivada, $\phi''(L)$, es negativa. Suponiendo que la firma es competitiva en todos los mercados, ésta maximiza sus beneficios según la función $\pi = P\phi(L) - WL$, mediante la condición:

$$\phi'(L^*) - w = 0 \quad (1)$$

Donde $w = W/P$ es el salario real y L^* es la demanda de trabajo que maximiza el beneficio. La condición (1) muestra que la firma maximizadora de beneficios fija el valor del producto marginal igual que el salario real, donde el máximo de beneficios se alcanza cuando los rendimientos son decrecientes. La condición (1) también indica otras dos consideraciones interesantes. De una parte, que para la empresa competitiva en el mercado de productos, la maximización de utilidades es posible al considerar únicamente el precio real de los factores de producción. De otra, que la curva de demanda de trabajo tiene pendiente negativa; en efecto, al diferenciar y reorganizar términos en la condición (1) se tiene que:

$$\frac{dL^*}{dw} = \frac{1}{\phi''(L^*)} < 0 \quad (2)$$

Lo que significa que, *ceteris paribus*, una disminución del salario real w hará que se contrate más trabajo. Así queda demostrada la Ley de la demanda de trabajo.

De igual forma se concluye que entre más rápido decrezcan los rendimientos del trabajo, más inclinada será la pendiente de la demanda de trabajo. Es decir, entre mayor sea $\phi''(L^*)$, los rendimientos marginales decrecerán más rápido y, por tanto la pendiente de la demanda de trabajo será más inclinada, más inelástica.

En consecuencia, la función maximizadora de beneficios, para el empresario imperfectamente competitivo, se convierte en $\pi = p(\phi(L)) * \phi(L) - WL$ la cual asume que la variable precio, P , decrece a medida que aumenta la producción.

Por lo tanto, la demanda de trabajo maximizadora de beneficios se transforma en $P'(L^*) \phi'(L^*) \phi(L^*) + P \phi'(L^*) - W = 0$ que, al multiplicar el primer término por P/P y teniendo presente la definición de elasticidad, conduce a reformular la condición (1) como:

$$\phi'(L^*) \left[1 - \frac{1}{\eta} \right] = \frac{W}{P} \quad (3)$$

Donde $\eta \geq 0$ representa la elasticidad precio de la demanda del producto. De este modo, la condición maximizadora de beneficios para la demanda de trabajo del productor imperfectamente competitivo establece que se deben contratar trabajadores hasta un nivel de empleo L^* tal que el ingreso marginal de producción sea igual al salario. Así, la curva del ingreso de producción marginal resulta ser la curva de demanda de trabajo de la firma (perfecta o imperfectamente competitiva) dado que, a todas las combinaciones de ingreso de producción marginal, se estaría cumpliendo la condición de que el salario real es igual al ingreso de producción marginal. Sin embargo existe una diferencia entre el productor imperfectamente competitivo respecto aquel perfectamente competitivo, la cual radica en que, para el segundo, el ingreso marginal y por ende el salario, es igual al precio unitario del producto, mientras que para el primero ésta condición no se cumple (McConnel y Brue, 1997).

De la condición (3) también se puede inferir que la elasticidad precio del producto, afecta la elasticidad empleo-producto de la demanda de trabajo.

2.2 LA DEMANDA DE TRABAJO CON 2 FACTORES PRODUCTIVOS

A continuación se plantea un modelo de demanda de trabajo con dos insumos: trabajo y capital. Para ello se procede con la definición matemática de las distintas elasticidades con respecto al trabajo.

Como punto de partida, se define la elasticidad precio de la demanda de trabajo, con producción y costo del capital constante, de la siguiente forma:

$$\eta_{LL} = -[1 - s]\sigma < 0 \quad (4)$$

Donde σ representa la elasticidad de sustitución entre trabajo y capital y s la participación de las remuneraciones laborales en el ingreso total de la firma ($s = wL/Y$). η_{LL} mide la variación porcentual en la razón capital-trabajo por un cambio porcentual en el costo del trabajo y depende de la elasticidad de sustitución entre trabajo y capital. η_{LL} tenderá a ser más pequeña, es decir más cercana a cero, entre mas grande sea s , dado un nivel de tecnología σ . Esto significa que a medida que la posibilidad de sustituir trabajo por otros factores es mayor, la demanda de trabajo es más elástica. Por otra parte, la elasticidad cruzada de la demanda por trabajo, que se define como el cambio porcentual de la demanda de trabajo frente a un cambio relativo en el precio del capital, está dada por la siguiente formula:

$$\eta_{LK} = [1 - s]\sigma > 0 \quad (5)$$

Al indicar que $\eta_{LK} > 0$, queda implícito que el trabajo y el capital son sustitutos. Las elasticidades η_{LL} y η_{LK} reflejan la sustitución entre factores, elemento vital para el análisis de muchos estudios, el cual quedaba por fuera al estudiar la demanda de trabajo con un solo factor.

Para obtener las elasticidades totales de la demanda de trabajo es necesario incorporar el efecto producción o efecto escala ($s\eta$). Este mide la variación porcentual de la demanda por el producto final por un cambio en su precio inducido por un aumento en los costos de producción derivados de mayores salarios. Se define como la multiplicación entre la participación del factor y la elasticidad empleo producto ($s\eta$). En consecuencia η_{LL} y η_{LK} se redefinen como:

$$\eta'_{LL} = -[1 - s]\sigma - s\eta \quad (6)$$

$$\eta'_{LK} = [1 - s]\sigma[\sigma - \eta] \quad (7)$$

donde el término $s\eta$ en la ecuación (6) denota la segunda ley Marshalliana de la demanda derivada, según la cual la demanda de trabajo es más inelástica entre más inelástica sea la demanda del producto para el cual el trabajo es contratado. De hecho, la ecuación (6) representa la “ley fundamental de la demanda de un factor productivo” dado que ésta divide la elasticidad de la demanda de trabajo entre sus efectos sustitución y producción.

La demanda de trabajo puede ser derivada en forma matemática a partir de la función de costos de producción a través del lema de Shepard. La función

de costos totales corresponde a la suma de los productos de las demandas maximizadoras de beneficios y el precio de los factores. Esta función, la cual presenta rendimientos constantes, se expresa así (Isaza y Mesa, 2003):

$$C = wL + rK = C(Y, w, r), C_i > 0, C_{ij} > 0, i, j = w, r \quad (8)$$

Donde L es el trabajo, w el salario, r el precio del capital, K el capital y Y la producción.

A través del lema de Shepard (Varian, 1992), la demanda de trabajo puede obtenerse a partir de la función de costos, mediante una diferenciación parcial con respecto al salario (w):

$$L_d = \frac{\partial C(Y, w, r)}{\partial w} = L(Y, w, r) \quad (9)$$

Para efectos de estimación, se puede expresar en logaritmos:

$$\ln L_t^d = \ln \alpha_0 + \ln \alpha_1 \ln Y_t + \alpha_2 \ln w_t + \alpha_3 \ln r_t + \varepsilon_t \quad (10)$$

Donde α_1 representa la elasticidad empleo-producto, α_2 la elasticidad empleo-salario (η_{LL}), α_3 la elasticidad empleo-precio del capital de la demanda de trabajo (η_{LK}).

El valor de la elasticidad empleo-producto es muy importante, ya que desde el punto de vista teórico, el coeficiente de ésta elasticidad esta relacionado con la ocurrencia del *efecto difusión* del crecimiento económico sobre el desarrollo social. De acuerdo a la teoría neoclásica el crecimiento genera de forma automática efectos positivos sobre la población, ya que este permite mayor generación de empleos. De todas formas, si el coeficiente es pequeño, es decir que existe poca sensibilidad del empleo ante variaciones del producto (inelasticidad), es factible que el crecimiento económico no se traduzca necesariamente en mayores empleos. En la literatura anglosajona este fenómeno se conoce como “jobless growth”, que significa “*crecimiento sin empleos*” o *crecimientos de baja calidad* (Isaza y Mesa, 2003).

3. ESTADO DEL ARTE

A nivel internacional Hamersmensch (1993), podría considerarse como el más representativo. Con base en la revisión realizada en más de cien estudios el autor concluye que la evidencia empírica sobre la demanda de trabajo apunta hacia los siguientes resultados: el valor absoluto de la elasticidad empleo-salario para el trabajo homogéneo, tanto en el nivel de la firma típica como en el agregado de la economía, oscila en el largo plazo en un rango que va desde 0.15 hasta 0.75; un valor típico de -0.3 resulta un “buen

estimativo". El trabajo y la energía son insumos sustitutos, el capital y los trabajadores calificados son complementarios, el cambio tecnológico es complementario con la demanda de trabajadores calificados, la elasticidad empleo-salario decrece con el nivel de habilidad del trabajo, las elasticidades de complementariedad de otros grupos de trabajadores respecto a los trabajadores inmigrantes son bastante bajas tanto trabajadores como horas contratadas son sustitutos del capital (Hamermesh, 1993:135).

Por su parte, Rodrik (1997) encuentra que los procesos de liberación están asociados a cambios en las demandas relativas de trabajadores calificados y no calificados. En efecto, el trabajo no calificado tiende a desplazarse hacia aquellos países donde la mano de obra es más barata, al tiempo que los procesos productivos se vuelen más intensivos en capital. La suma de los factores afecta la distribución del ingreso en contra de los trabajadores con menor nivel de calificación.

A nivel nacional, la mayoría de estudios se han realizado en el sector industrial utilizando la información de la Encuesta Anual y Muestra Mensual Manufacturera. Un grupo de autores trabajaron la demanda laboral utilizando la demanda de trabajo total, entre los que se pueden mencionar Henao y Lora (1995), Zerda (1997), Cárdenas, Bernal y Gutiérrez (1998) y Arango-Rojas (2003). En éste último, se realiza una estimación de un modelo dinámico de demanda de trabajo en la industria con base en datos tipo panel de establecimientos construido a partir de la EAM para el período 1977-1999.

Los resultados de este trabajo muestran que en la década del 90, periodo en que se implementaron las reformas de apertura y liberalización, las firmas registraron aumentos importantes en la velocidad de ajuste y la elasticidad de sustitución factorial. Los autores son conscientes que los datos existentes para la industria en Colombia solo permiten estimar las elasticidades de sustitución empleo-salario y empleo-producto, sin capturar el efecto producción. Los resultados obtenidos muestran que, las elasticidades empleo salario y empleo producto son -0.33 y 0.8, respectivamente, con una elasticidad de sustitución factorial.

De otra parte, otros grupos de autores trabajaron la demanda laboral desagregando la ocupación por nivel de especialización del trabajo. Entre los cuales se encuentran: Roberts y Skoufias (1997) y Farné - Nupia (1999); que se describen a continuación: en el estudio del año 1997, los autores elaboran estimaciones de largo plazo de la demanda de trabajo calificado y no calificado en la industria para el periodo 1981-1987, con datos de la EAM. Desarrollan estimaciones econométricas con base en datos de panel e incluyen variables proxy para el costo del capital y la tecnología, así como variables binarias temporales, sectoriales y regionales.

Los resultados arrojan que la elasticidad empleo-costo laboral del trabajo no calificado es mayor que aquella del trabajo calificado siendo estas de -0.65 y -0.423 respectivamente. Contrariamente, la elasticidad empleo-producto resulta mayor para el trabajo calificado frente al no calificado siendo estas últimas del orden de 0.894 y 0.76. En 16 de 17 industrias analizadas, la elasticidad empleo-producto del trabajo calificado es mayor que la del no calificado.

Por su parte, en el estudio del año 1999 se calculan funciones de demanda de trabajo por sectores económicos y nivel de calificación de la mano de obra. Las estimaciones para la industrial se elaboran a partir de la Encuesta Nacional de Hogares (ENH) y la Encuesta Mensual Manufacturera (MMM) para el periodo 1984-1997 y por el método de vectores autorregresivos con corrección de errores. Los autores encuentran elasticidades de largo plazo del empleo frente al salario y el producto de -0.08 y 1.07, respectivamente. Con base en la ENH, el estudio muestra que, en general, la elasticidad empleo salario del trabajo no calificado resulta mayor frente al trabajo calificado en todos los sectores económicos estudiados. También encuentran que, en general, el empleo calificado no responde en el largo plazo a las variaciones en su precio. Los valores encontrados para la elasticidad empleo salario oscilan entre -0.22 y -0.65 para el empleo total y entre -0.16 y -0.72, para el empleo no calificado.

4. CARACTERIZACIÓN PARA COLOMBIA Y EL DEPARTAMENTO DE NARIÑO DEL MERCADO LABORAL Y LA ACTIVIDAD ECONOMICA

A nivel de nacional y de Nariño, los estudios sobre el mercado laboral han sido abordados principalmente desde el lado de la oferta laboral, ya que existen suficientes fuentes de información para realizarlo, como es el caso de la Encuesta de Hogares, la Encuesta de Calidad de Vida y en menor medida los censos poblacionales. Por el contrario, es poco el énfasis que se le ha dado al estudio de la demanda laboral y ello se debe a la escasez de información estadística. En Colombia, tan solo la industria manufacturera³ cuenta con información pertinente, debido a que el Departamento Nacional de Estadística (DANE) efectúa dos investigaciones que permiten realizar un seguimiento periódico de la mediana y gran industria en Colombia: la Muestra Mensual Manufacturera (MMM) y la Encuesta Anual Manufacturera (EAM).

Dado lo anterior, resulta de especial interés contribuir al análisis de la demanda laboral para del departamento de Nariño a través de la dinámica industrial y sus diversos grupos económicos según CIU Revisión 3 (Ver anexo).

³ La industria manufacturera esta compuesta por el conjunto de establecimientos dedicados a la transformación mecánica o química de sustancias orgánicas e inorgánicas en productos nuevos.

Antes de proceder con la investigación es importante caracterizar los mercados laborales de Colombia y del departamento de Nariño y los problemas que se presentaron en la economía que pudieron influir en la demanda laboral en dicho periodo. A continuación se realiza el análisis exclusivamente para Colombia en tres fases⁴:

1. **FASE 2000:1 2001:4**: los años 2000 y 2001 fueron de recuperación y la economía recobró parte del crecimiento perdido en 1999; sin embargo el crecimiento exhibido en el 2000 no fue suficiente para contrarrestar el desempleo. En el 2001, la economía siguió creciendo trimestralmente pero a tasas menores.

Es pertinente señalar que durante el periodo 1998-2001 el crecimiento de la economía colombiana estuvo influenciado por la alta inestabilidad y las crisis financieras presentadas por los países latinoamericanos y asiáticos. En el 2001, la economía nacional presentó bajas tasas de crecimiento, debido a que las economías más desarrolladas comenzaron una drástica etapa de desaceleración y los países en desarrollo empezaron a enfrentar fuertes restricciones para acceder a los recursos de los mercados financieros internacionales. Adicionalmente, el país entro en un lento proceso de recuperación, por motivo del menor ritmo de crecimiento de la demanda interna y externa, junto con la necesidad de seguir con el ajuste fiscal a través de la entrada en vigencia de la reforma tributaria.

2. **FASE 2002**: el año 2002 marca una época incipiente de expansión económica.
3. **FASE 2002:4 2003:4** El año 2003 se caracteriza por un buen desempeño económico nacional, que conduce a elevar significativamente los niveles de empleo, reduciendo sustancialmente los niveles de desocupación.

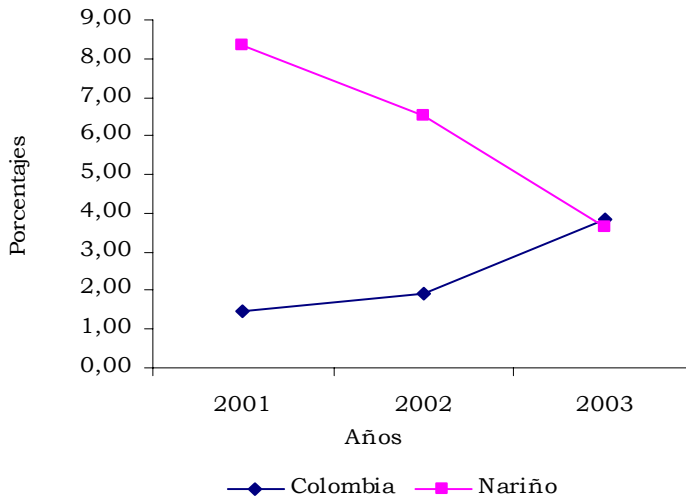
Como un buen indicador de la recuperación, en el periodo comprendido entre el cuarto trimestre de 2002 y el cuarto de 2003, las actividades básicas que tienen la mayor participación de trabajo y constituyen la columna vertebral de la economía (agricultura, industria, servicios, comercio y construcción) fueron los que jalonaron con mayor fuerza el empleo.

Parte del gran crecimiento económico se explica por el incremento en las exportaciones (principalmente las tradicionales, ya que las no tradicionales, en su mayoría productos industriales, no lo fueron tanto), la inversión y el mejoramiento de la actividad económica de países como Argentina y Estados Unidos.

⁴ El análisis de las tres fases se hizo con base en el estudio de Pérez (2003).

Aunque el crecimiento del PIB de Nariño experimentó un aumento entre los años 2001-2003, las tasas de crecimiento de un año respecto al otro fueron cada vez menores (gráfico 1).

Gráfico 1
Nariño y nacional. Producto Interno Bruto, 2001-2003

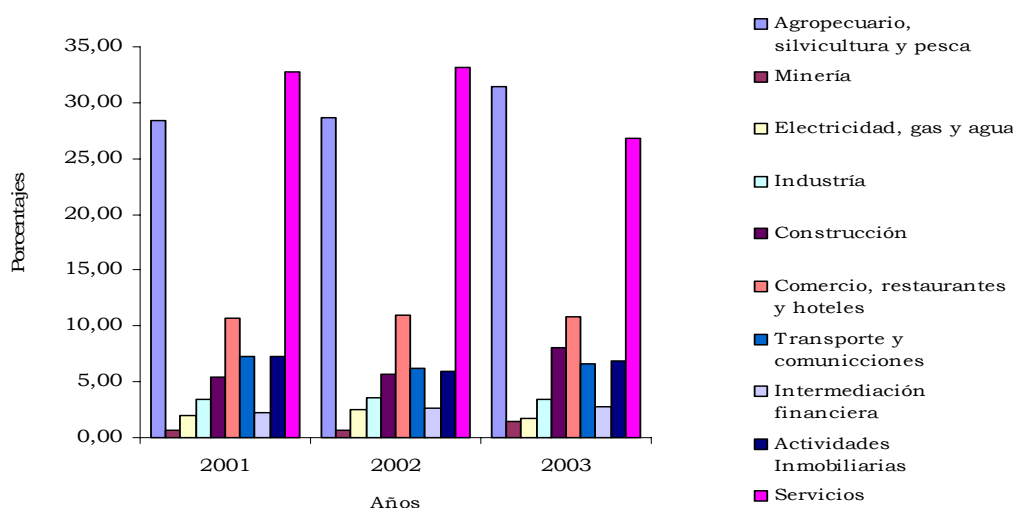


Fuente: DANE-Cuentas Regionales. Cálculos Propios.

Realizando un análisis más profundo del comportamiento económico del departamento de Nariño a partir de las distintas ramas de actividad, se obtiene que la agricultura, los servicios comunales, sociales y personales y el comercio, reparación, restaurantes y hoteles son las actividades que más contribuyen a la economía de este departamento y que por el contrario la construcción es la de menor aporte. La industria, actividad de interés de esta investigación, ocupa un lugar pequeño dentro de la economía de la región (gráfico 2).

Para el año 2003, el sector primario generó el 34.6% del producto del departamento, mientras el sector secundario generó un 11.5% del mismo y finalmente el sector terciario generó un 54.0% del PIB regional. Se encuentra que la actividad que tiene más peso es la agropecuaria (31.4%) seguida por los servicios comunales, personales y sociales (26.8%), comercio, reparación, restaurantes y hoteles (10.8%), actividad inmobiliaria y de alquileres (6.9%), industria (3.4%), intermediación financiera (2.8%), electricidad, gas y agua (1.8%) y minería (1.4%). En definitiva Nariño es un departamento poco industrializado, pero intensivo en el sector agropecuario y servicios (gráfico 2).

Gráfico 2
Nariño. Participación del Producto Interno por ramas de actividad económica 2001-2003



Fuente: DANE-Cuentas Regionales. Cálculos propios.

5. ANALISIS DESCRIPTIVO DE LA DEMANDA LABORAL EN EL DEPARTAMENTO DE NARIÑO

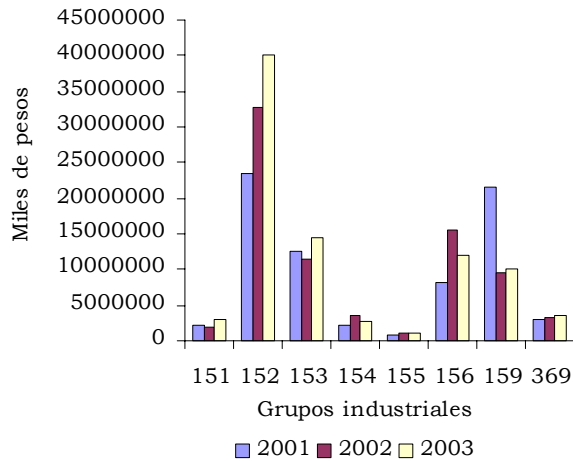
A continuación se procede con el análisis de la demanda laboral para el departamento de Nariño a través de la dinámica industrial, la que se desagrega en ocho grupos para contrastar el efecto que éstos generan en la absorción de mano de obra y se cuenta con la información procedente de la EAM 2001-2003.

Dado el gran peso que tiene la actividad agropecuaria dentro del departamento, se convierte en la principal fuente de insumo para la fabricación de productos en la industria nariñense. Es por esta razón que a lo largo de los años 2001-2003, la actividad industrial se concentra en la elaboración de productos alimenticios y bebidas (división 15), para la cual se realiza un análisis de los grupos que la componen y se agrega en uno solo (369) los grupos 174 191 201 202 221 222 252 69 281 292 361.

Al analizar el valor agregado de la industria de Nariño se encuentra que el grupo con mayor participación es el 152 (elaboración de frutas, legumbres, hortalizas, aceites y grasas), el cual ha ido creciendo paulatinamente a lo largo de estos tres años. Por el contrario, los grupos que menor valor agregaron fueron: el 155 (elaboración de productos de panadería, macarrones, fideos, alcuazuz y productos farináceos similares), 151

(producción, transformación y conservación de carne y pescado) y 154 (elaboración de productos de molinería, de almidones y productos derivados del almidón y alimentos preparados para animales) (gráfico 3).

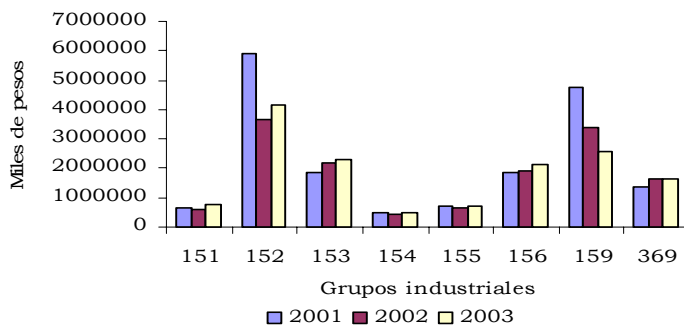
Gráfico 3
Nariño. Valor agregado según grupos industriales
2001-2003



Fuente - Procesamiento EAM 2001-2003. Cálculos propios.

Siguiendo con los determinantes de la demanda laboral, la remuneración de asalariados⁵ durante el periodo comprendido entre 2001-2003 muestra que su comportamiento se concentró entre \$427.476 y \$5.931.148 miles de pesos (gráfico 4).

Gráfico 4
Nariño. Remuneración salarial por grupos industriales,
2001-2003



Fuente: Procesamiento EAM 2001-2003. Cálculos propios.

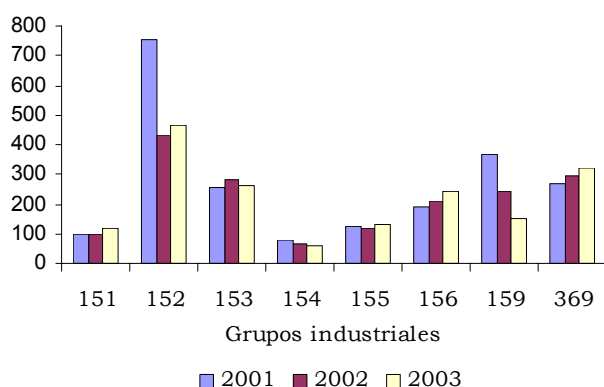
⁵ La remuneración salarial la comprenden los salarios y prestaciones sociales canceladas en el año al personal permanente y temporal contratado directamente por el establecimiento o por agencias.

El análisis por grupos muestra que el grupo 152 fue el que presentó los mayores niveles de remuneración promedio (\$4.582.000 miles) durante los tres años y los de menor nivel los grupos 154 (\$477.671 miles), 151 (\$663.147 miles) y 155 (\$692.205 miles).

Es importante mencionar, en lo relacionado con el grupo 159 (elaboración de bebidas), que ha venido perdiendo participación en los niveles de remuneración a lo largo de los tres años, aunque la remuneración promedio es la segunda mas destacada del total de grupos (\$3.575.722 miles); por su parte, los grupos 156 (elaboración de productos de café) y el 369 han incrementado su nivel de remuneraciones, pasando de \$1.870.594 a \$2.146.433 miles) y \$1.368.009 a 1.649.068 miles, respectivamente.

En lo relacionado con la demanda laboral en el departamento de Nariño, el grupo 152 es el que absorbe mayor cantidad de empleo (551 personas en promedio durante 2001-2003) mientras que los grupos de menor son el 154, 151 y 155 (69, 106 y 124, respectivamente) (gráfico 5). En términos de generación de empleo, el grupo referido a elaboración de frutas, legumbres, hortalizas, aceites y grasas fue el que más creó nuevos puestos de trabajo (2003) y a la vez el que más perdió (2002). El grupo referido a elaboración de bebidas se caracterizó por mantener una constante disminución en la creación de empleos.

Gráfico 5
Nariño. Demanda laboral según grupos industriales, 2001-2003



Fuente: Procesamiento EAM 2001-2003. Cálculos propios.

Lo anterior es consistente con la teoría que argumenta que la demanda laboral es una demanda derivada, es decir que depende o se deriva del producto o servicio que contribuye a producir, ya que si la producción de un bien aumenta la demanda de trabajo también. En este sentido, el grupo que mayor valor agregado ha generado en la industria nariñense es el 152 y es el

que más personal ha ocupado y los grupos que menor valor han aportado (151, 154 y 155) son lo que menor personal han empleado.

Sin embargo ocurre un evento particular y es que a lo largo de estos tres años, la producción del grupo 152 ha aumentado paulatinamente y contrario a esto, la demanda laboral para el año 2002 en este grupo, presentó una fuerte caída y una ligera recuperación el año siguiente; este hecho pudo estar influenciado por el aumento en el costo salarial que se refleja en una disminución en la remuneración y el posible desplazamiento de la demanda laboral a otros grupos como 156 (elaboración de productos de café) y 369 (otras actividades industriales) donde la dinámica industrial ha ido creciendo. Adicionalmente, estos mismos dos grupos han percibido una tendencia similar en el comportamiento ascendente de la remuneración.

En general, la tendencia seguida por la remuneración salarial se refleja en el comportamiento de la demanda laboral, que a su vez estaría respondiendo al impacto de sus determinantes como el costo laboral⁶. Según la teoría de la demanda laboral, una disminución del precio del trabajo, aumenta la demanda laboral, la que posiblemente se ve representada en incrementos en la remuneración salarial.

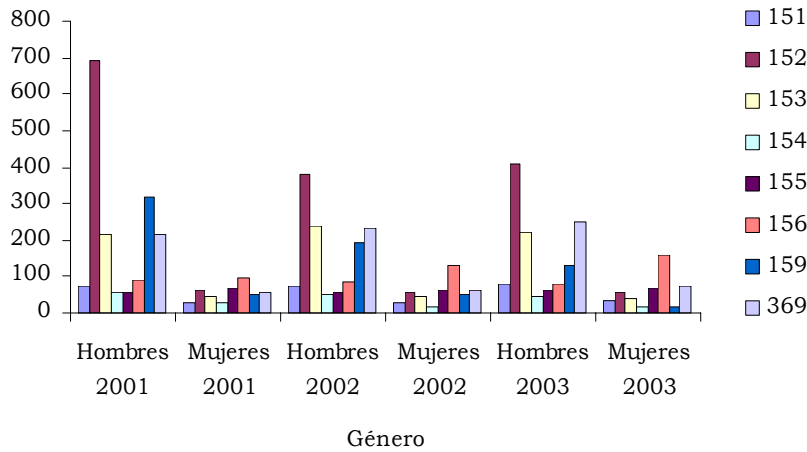
A continuación se procede con la caracterización de los diferentes grupos industriales de acuerdo al género. En el caso de los hombres, éstos se ubican principalmente, en el grupo 152, también ha ido tomando fuerza su participación en el grupo 369 y perdiéndola en el 159.

La demanda laboral de las mujeres se concentra en el grupo 156 y al igual que en el caso de los hombres, las mujeres han aumentado su participación en el grupo 369.

Estos resultados coinciden con el hecho que los grupos 152 y 156 que son los que mayor valor agregado generan, también son los que mayor cantidad de hombres y mujeres emplean, respectivamente. Otro hecho a destacar es que el aumento en la demanda de hombres y mujeres se está presentando en el grupo 369, donde como ya se mencionó anteriormente, es hacia donde se está desplazando la demanda en general y donde la tendencia experimentada por la remuneración salarial es ascendente (gráfico 6).

⁶ Este se refiere al incremento o disminución en los salarios laborales obtenidos a partir del IPP.

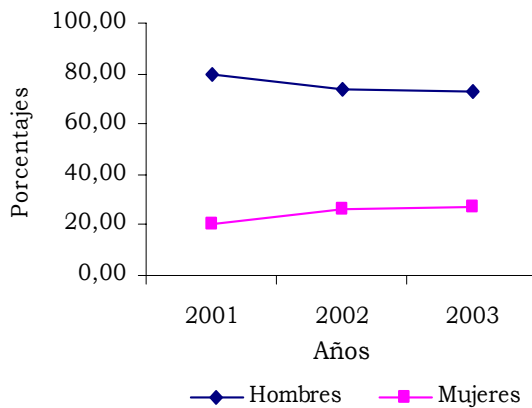
Gráfico 6
Nariño. Demanda laboral por género y grupos industriales, 2001-2003



Fuente: Procesamiento EAM 2001-2003. Cálculos propios.

La demanda laboral de la industria está conformada en su mayor proporción por hombres (76% en promedio), sin embargo ésta ha venido disminuyendo, mientras que la de las mujeres ha mostrado un aumento de 7 puntos porcentuales al pasar del 20% en el año 2001 al 27% en el 2003. El hecho que la industria se caracterice básicamente por mano de obra masculina se debe al tipo de actividad que en ella se desarrolla, aunque poco a poco se le ha ido dando mayor participación a la mujer (gráfico 7).

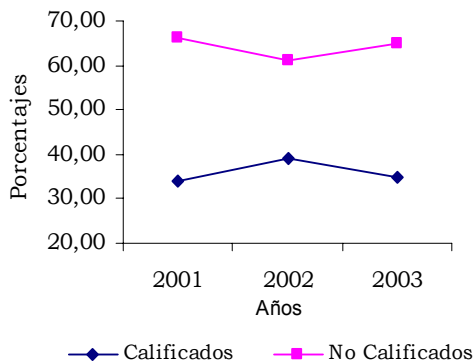
Gráfico 7
Nariño. Demanda laboral según género 2001-2003



Fuente: Procesamiento EAM 2001-2003. Cálculos propios

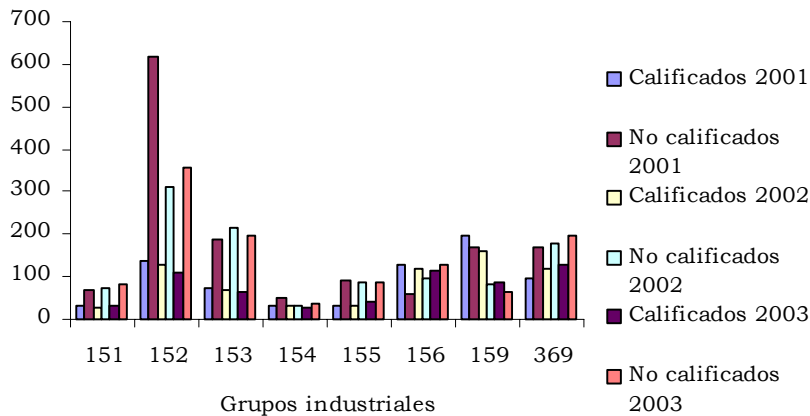
La mayor parte de la industria nariñense está compuesta por trabajadores no calificados -un promedio del 64% de trabajadores no calificados contra un 36% de trabajadores calificados- (gráfico 8). Esto se reafirma a través de la gráfico 9 donde se observa que la mayoría de trabajadores que emplean los distintos grupos industriales son no calificados. El tipo de grupos que conforman este sector industrial son principalmente aquellos dedicados a la elaboración de productos alimenticios y bebidas los cuales necesitan gran cantidad de obreros y operarios para su funcionamiento.

Gráfico 8
Nariño. Demanda de trabajadores calificados y no calificados.
2001-2003



Fuente: Procesamiento EAM 2001-2003. Cálculos propios.

Gráfico 9
Nariño. Personal calificado y no calificado por grupos industriales
2001-2003



Fuente: Procesamiento EAM 2001-2003. Cálculos propios.

Los grupos que emplean mayor mano de obra calificada son: 159, 152 y 156. De otro lado, los que más personal no calificado ocupan son: 152 y 153 y ha venido aumentando su participación en el 369 (gráficos 10 y 11).

A partir del análisis gráfico se aprecia que la demanda tanto de mano de obra calificada como no califica para el grupo 369, ha ido aumentando, es decir que se ha presentado un desplazamiento de la mano de obra de otros grupos (152, 159 y 156 para el personal calificado y 159 y otros en pequeña proporción para el personal no calificado) hacia éste. El mayor desplazamiento se presenta en la mano de obra calificada, corroborando de esta forma los resultados obtenidos por los investigadores mencionados anteriormente que establecen que la demanda de mano de obra calificada es más sensible que la mano de obra no califica a cambios en el producto. Según se pudo apreciar en el gráfico 3 el valor que agrega este grupo a la economía del departamento ha ido creciendo, así como la remuneración a los asalariados, pero según los resultados ha primado más el valor agregado, en la determinación del tipo de trabajadores que se demandan en este grupo industrial.

Por el contrario el grupo de elaboración de bebidas (159) ha presentado una continua disminución tanto de personal calificado como no calificado, pero especialmente del calificado, es decir que este se determina por la tendencia descendente seguida por la remuneración salarial (gráfico 4) y la disminución en la generación de valor agregado de este grupo (gráfico 3), pero principalmente por la disminución en la dinámica industrial ya que el trabajo calificado es mas sensible a cambios en el producto.

El tipo de trabajadores que se contratan y el comportamiento de la demanda laboral del grupo 152 (elaboración de frutas, legumbres, hortalizas, aceites y grasas) y 156 (elaboración de productos de café) es claramente el reflejo de la tendencia seguida por su correspondiente remuneración salarial, lo que permite intuir que el costo laboral es el principal determinante en estos grupos.

Gráfico 10
Nariño. Demanda de personal calificado 2001-2003

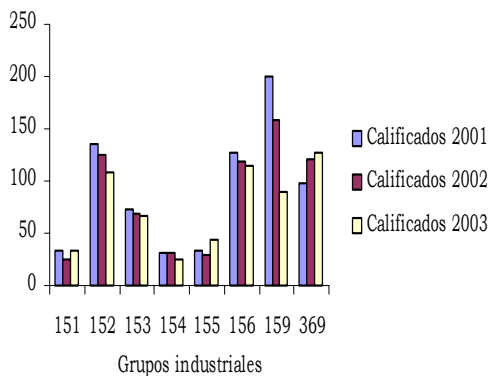
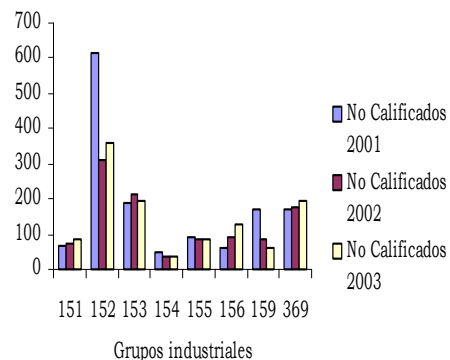


Gráfico 11
Nariño. Demanda de personal no calificado 2001- 2003



Fuente: Procesamiento EAM. Cálculos propios.

6. LA OFERTA LABORAL EN EL DEPARTAMENTO DE NARIÑO

A continuación se realiza una breve exposición de la oferta laboral en el departamento de Nariño, con base en la información suministrada por la ECH, esto con el fin de establecer la tendencia que ha seguido la oferta y la manera como se podría reflejar en la demanda laboral industrial del departamento.

La información que brinda la ECH es una aproximación de la oferta laboral, diferente a la EAM que reporta la cantidad de trabajadores que efectivamente ocupa la industria, por esta razón la confrontación entre oferta y demanda laboral se hace en término de tendencia.

En el periodo comprendido entre 2001-2003, el comportamiento de la fuerza laboral (conformada por las personas ocupadas y desocupadas) del departamento de Nariño indica un notorio incremento en la población que ejerció o busca ejercer una ocupación remunerada en la producción de bienes y servicios (tabla 1).

En consecuencia, durante los años 2001-2002 la población económicamente activa registró un crecimiento de 0.10%, el cual estuvo enmarcado en un contexto de buen desempeño por parte de la actividad económica regional, ya que el producto interno bruto registró un comportamiento que se ubicó en un rango de crecimiento entre 6-8%.

Para el periodo subsiguiente, el crecimiento de la población económica activa obtuvo un notable desempeño llegando a un crecimiento de 8.19%, es decir 8.08 puntos porcentuales, situación que se presentó en medio de un comportamiento descendente, pero positivo, en el producto interno bruto que llegó a 3.64% durante el 2003.

Al analizar la descomposición de la población económica activa se encuentra que durante el periodo de referencia, la participación de la población ocupada en el total de la fuerza laboral osciló entre el 85 – 90%, pero con una tendencia decreciente, mientras la población desocupada, que representa el 10% restante tuvo un comportamiento contrario.

Esta situación muestra que el desempeño del ritmo de crecimiento de la economía local estuvo acompañado de un incremento en la generación de empleo y un consecuente descenso en la desocupación, especialmente para el año 2003.

Tomando como referencia este último año, las cifras obtenidas de la Encuesta Continua de Hogares indican que la generación de empleo en el departamento de Nariño respecto al 2002 llegó a 102.792 nuevos puestos de trabajo.

Tabla 1
Nariño. Comportamiento de la fuerza laboral
2001-2003

Años	Población económicamente activa		
	Ocupados	Desocupados	
2001	758.467	79.838	838.305
2002	711.358	127.807	839.165
2003	814.150	93.718	907.869

Fuente: DANE

Estas cifras son el resultado del crecimiento de la población ocupada entre 2002-2003, la cual pasó de 711.358 a 814.150 personas.

Dicho comportamiento visto por ramas de actividad económica muestra que el sector agrícola es donde mayor generación de puestos de trabajo se presentó, seguido de la industria, servicios y comercio, entre los principales (cuadro 1).

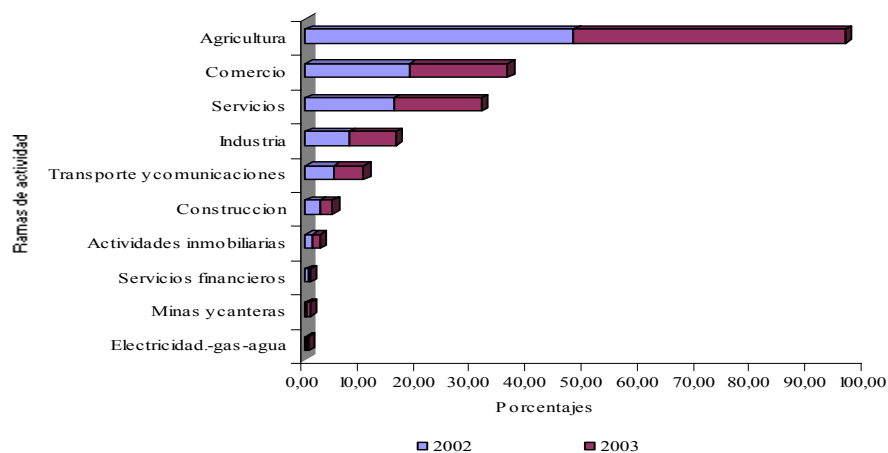
Cuadro 1
Nariño. Población ocupada por ramas de actividad económica
2002-2003

Ramas de actividad	2002	2003	Generación empleo
Total	711.358	814.150	102.792
No informa	64	372	308
Agricultura	340.985	394.544	53.559
Minas y canteras	1.876	3.949	2.073
Industria	54.896	69.096	14.200
Electricidad.-gas-agua	1.751	1.243	-508
Construcción	18.672	18.016	-656
Comercio	132.294	142.743	10.449
Transporte y comunicaciones	35.601	44.024	8.423
Servicios financieros	3.234	2.727	-507
Actividades inmobiliarias	9.179	10.568	1.389
Servicios	112.806	126.866	14.060

Fuente: DANE

La participación de estos sectores en el total de ocupados en este periodo también demuestra que en la agricultura se emplea casi el 50% del total de la ocupación en el departamento de Nariño, seguido de comercio (18%), servicios (16%) e industria (8%), principalmente (gráfico 12).

Gráfico 12
Nariño. Participación de la población ocupada por ramas de actividad económica, 2002-2003



Fuente: DANE

Al comparar estos resultados entre los dos años se encuentra que la participación de los sectores agrícolas, industria, transporte, actividades inmobiliarias y minas y canteras se incrementó en el 2003, mientras que las restantes la redujeron.

A pesar de los resultados favorables en términos de generación de empleo industrial desde el lado de la oferta, la tendencia de la demanda no parece seguir en la misma dirección. Las posibles causas se pueden encontrar en que en la determinación de la demanda laboral se hace con empresas a mediana y gran escala, mientras que la oferta no realiza ningún tipo de distinción entre pequeño, mediano y gran productor. Dicha situación hace posible que personas quienes laboran en actividades que no representen una producción a gran escala, se incluyan como personal perteneciente a la fuerza laboral existente.

CONCLUSIONES

- La dinámica industrial en el periodo 2001-2003 permitió caracterizar la demanda laboral del departamento de Nariño y establecer otros determinantes que juegan un papel importante en su comportamiento.
- El grupo 152 (elaboración de frutas, legumbres, hortalizas, aceites y grasas) que es el que más valor agregado ha generado en la industria nariñense, ha demandado la mayor cantidad de empleados. Por su parte, los grupos que menor valor agregado han adicionado como el 151 (producción transformación y conservación de carne y pescado), 154 (elaboración de productos de molinería, de almidones y productos derivados del almidón y alimentos preparados para animales) y 155 (elaboración de productos de panadería, macarrones, fideos, alcuizcuz y productos farináceos similares), son los que menor personal han empleado, es decir que la demanda laboral es una demanda derivada del producto generado.
- En general, la tendencia seguida por la remuneración salarial se ve reflejada en el comportamiento de la demanda laboral, que a su vez estaría respondiendo al impacto de sus determinantes como el costo laboral.
- Gran parte de la industria nariñense está compuesta por trabajadores no calificados (64% en promedio), debido a que el tipo de grupos que conforman este sector industrial son esencialmente aquellos dedicados a la elaboración de productos alimenticios y bebidas los cuales necesitan gran cantidad de obreros y operarios para su funcionamiento.
- El grupo que mayor mano de obra calificada ocupa es el 159 (elaboración de bebidas), de otro lado el que mas personal no calificado emplea es el 152 (elaboración de frutas, legumbres, hortalizas, aceites y grasa) y ha venido aumentando la participación tanto del personal calificado como no calificado en el grupo 369 (otras actividades industriales).
- El valor agregado generado por el grupo 369 ha venido creciendo, igualmente la tendencia de su respectiva remuneración salarial ha sido ascendente, pero según los resultados ha primado más el efecto empleo-producto que el efecto empleo-salario en la determinación del tipo de trabajadores. Lo anterior corrobora el planteamiento teórico que sustenta la demanda laboral.

- El comportamiento descendente de la demanda laboral en el grupo 159 (elaboración de bebidas) está determinado principalmente por la disminución en el valor agregado de dicho grupo. Esto se refleja en un menor número de trabajadores calificados y no calificados demandados, pero principalmente de calificados quienes son más sensibles a cambios en el producto.
- El comportamiento de la demanda laboral del grupo 152 (elaboración de frutas, legumbres, hortalizas, aceites y grasas) y 156 (elaboración de productos de café) es claramente el reflejo de la tendencia seguida por su correspondiente remuneración salarial, lo que permite intuir que el costo laboral (salario) es el principal determinante en estos grupos.
- La mayor parte de la demanda laboral de la industria nariñense está conformada por hombres (76% en promedio). Siendo estos quienes se ocupan principalmente en la elaboración de frutas, legumbres, hortalizas, aceites y grasas (grupo 152); por el contrario las mujeres se concentran en la elaboración de productos de café (grupo 156).
- Al confrontar la tendencia mostrada por la oferta de empleo industrial con la demanda, se encuentra que no existe la misma relación. Las posibles causas se pueden encontrar en que la demanda laboral se realiza con empresas a mediana y gran escala, mientras que la oferta no hace ninguna distinción, entre pequeño, mediano y gran productor.
- El análisis descriptivo presentado permite observar la incidencia que ha tenido el producto sobre la demanda laboral y establecer la tendencia seguida por la remuneración salarial, pero no se puede conocer el valor de la elasticidad de la demanda laboral con respecto al producto, al salario o al costo de otros factores, lo cual involucraría una futura investigación de tipo econométrico.

REFERENCIA BIBLIOGRÁFICA

Arango, Carlos y Rojas, Ángela M. (2003): “Demanda laboral en el sector manufacturero colombiano: 1977-1999”. *Borradores de Economía* N.247. Bogotá, D.C., Banco de La República.

Farné, Stefano y Nupía, Oscar (1999): “Costos laborales, productividad, competitividad y empleo”. En: Organización Internacional del Trabajo – Equipo Técnico Multidisciplinario para los Países Andinos- *Empleo. Un desafío para Colombia*, Capítulo 5. Lima, OIT.

Hamermesh, Daniel (1996): *La demanda de trabajo*. Ministerio de trabajo y seguridad social, publicada en inglés originalmente por Princeton University Press 1993.

Isaza, Jairo y Mesa, Carlos (2003): “La demanda de trabajo: aspectos teóricos y evidencia empírica para Colombia”. *Revista Equidad y Desarrollo* No.1. Universidad de La Salle, Área de Ciencias Económicas, Administrativas y Contables. Bogotá, D.C., Universidad de La Salle (noviembre): 9-40.

McConnell, Campbell y Brue, Stanley (1997): *Economía laboral contemporánea* Cuarta Edición. (Contemporary Labor Economics) Traducción al español de Esther Rabasco y Luis Toharia. McGraw-Hill, Madrid.

Pérez, Francisco (2003). Documentos técnicos sobre mercado laboral. DANE, Bogotá.

Roberts, Mark y Skoufias, Emmanuel (1997): “The Long-Run Demand for Skilled and Unskilled Labor in Colombian Manufacturing Plants”. *The Review of Economics and Statistics* Vol. LXXIX Number 2. Published for Harvard University by The MIT Press: 330-334.

Rodrik, Dani (1997): *Has globalization gone too far?*. Washington, DC, Institute For International Economics (Marzo).

Varian, Hal (1992): *Análisis macroeconómico*. Tercera edición. Traducción al español de Maria Esther Tabasco y Luis Toharia. Barcelona, Antoni Bosch editor.

ANEXOS

CIU REV 3. Códigos de Divisiones y Grupos Industriales

SECCIÓN D- INDUSTRIAS MANUFACTURERAS (DIVISIONES 15 A 37)

DIVISION 15 ELABORACIÓN DE PRODUCTOS ALIMENTICIOS Y DE BEBIDAS

151 Producción, transformación y conservación de carne y pescado

152 Elaboración de frutas, legumbres, hortalizas, aceites y grasas

153 Elaboración de productos lácteos

154 Elaboración de productos de molinería, de almidones y productos derivados del almidón y alimentos preparados para animales

155 Elaboración de productos de panadería, macarrones, fideos, alucuz y productos farináceos similares

156 Elaboración de productos de café

157 Ingenios, refinerías de azúcar y trapiches

158 Elaboración de otros productos alimenticios

159 Elaboración de bebidas

DIVISIÓN 16 FABRICACIÓN DE PRODUCTOS DE TABACO

160 Fabricación de productos de tabaco

DIVISIÓN 17 FABRICACIÓN DE PRODUCTOS TEXTILES

171 *Preparación e hilatura de fibras textiles*

172 *Tejedura de productos textiles*

173 Acabado de productos textiles no producidos en la misma unidad de producción

174 Fabricación de otros productos textiles

175 Fabricación de tejidos y artículos de punto y ganchillo

DIVISIÓN 18 FABRICACIÓN DE PRENDAS DE VESTIR; PREPARADO Y TEÑIDO DE PIELES

181 Fabricación de prendas de vestir, excepto prendas de piel

182 Preparado y teñido de pieles; fabricación de artículos de piel

DIVISIÓN 19 CURTIDO Y PREPARADO DE CUEROS; FABRICACIÓN DE CALZADO; FABRICACION DE ARTICULOS DE VIAJE, MALETAS, BOLSOS DE MANO Y SIMILARES; ARTICULOS DE TALABARTERIA Y GUARNICIONERIA

191 Curtido y preparado de cueros

192 Fabricación de calzado

193 Fabricación de artículos de viaje, bolsos de mano, y artículos similares; fabricación de artículos de talabartería y guarnicionería

DIVISIÓN 20 TRANSFORMACIÓN DE LA MADERA Y FABRICACIÓN DE PRODUCTOS DE MADERA Y DE CORCHO, EXCEPTO MUEBLES; FABRICACION DE ARTICULOS DE CESTERÍA Y ESPARTERÍA

201 Aserrado, acepillado e impregnación de la madera

202 Fabricación de hojas de madera para enchapado; fabricación de tableros contrachapados, tableros laminados, tableros de partículas y otros tableros y paneles

203 Fabricación de partes y piezas de carpintería para edificios y construcciones

204 Fabricación de recipientes de madera

209 Fabricación de otros productos de madera; fabricación de artículos de corcho, cestería y espartería

DIVISIÓN 21 FABRICACIÓN DE PAPEL, CARTÓN Y PRODUCTOS DE PAPEL Y CARTÓN

210 Fabricación de papel, cartón y productos de papel y cartón

DIVISIÓN 22 ACTIVIDADES DE EDICIÓN E IMPRESIÓN Y DE REPRODUCCIÓN DE GRABACIONES

Actividades de edición

Actividades de impresión

223 Actividades de servicios relacionadas con las de impresión

224 Reproducción de materiales grabados

DIVISIÓN 23 COQUIZACIÓN, FABRICACIÓN DE PRODUCTOS DE LA REFINACIÓN DEL PETRÓLEO Y COMBUSTIBLE NUCLEAR

231 Fabricación de productos de hornos de coque

232 Fabricación de productos de la refinación del petróleo

233 Elaboración de combustible nuclear

DIVISIÓN 24 FABRICACIÓN DE SUSTANCIAS Y PRODUCTOS QUÍMICOS

241 Fabricación de sustancias químicas básicas

242 Fabricación de otros productos químicos

243 Fabricación de fibras sintéticas y artificiales

DIVISIÓN 25 FABRICACIÓN DE PRODUCTOS DE CAUCHO Y DE PLÁSTICO

251 Fabricación de productos de caucho

252 Fabricación de productos de plástico

DIVISIÓN 26 FABRICACION DE OTROS PRODUCTOS MINERALES NO METÁLICOS

261 Fabricación de vidrio y de productos de vidrio

269 Fabricación de productos minerales no metálicos ncp

DIVISIÓN 27 FABRICACIÓN DE PRODUCTOS METALÚRGICOS BÁSICOS

271 Industrias básicas de hierro y de acero

272 Industrias básicas de metales preciosos y de metales no ferrosos

273 Fundición de metales

DIVISIÓN 28 FABRICACIÓN DE PRODUCTOS ELABORADOS DE METAL, EXCEPTO MAQUINARIA Y EQUIPO

281 Fabricación de productos metálicos para uso estructural, tanques, depósitos y

generadores de vapor

289 Fabricación de otros productos elaborados de metal y actividades de servicios relacionados con el trabajo de metales

DIVISIÓN 29 FABRICACIÓN DE MAQUINARIA Y EQUIPO NCP

291 Fabricación de maquinaria de uso general

292 Fabricación de maquinaria de uso especial

293 Fabricación de aparatos de uso doméstico ncp

DIVISIÓN 30 FABRICACIÓN DE MAQUINARIA DE OFICINA, CONTABILIDAD E INFORMÁTICA

300 Fabricación de maquinaria de oficina, contabilidad e informática

DIVISIÓN 31 FABRICACIÓN DE MAQUINARIA Y APARATOS ELÉCTRICOS NCP

- 311 Fabricación de motores, generadores y transformadores eléctricos
- 312 Fabricación de aparatos de distribución y control de la energía eléctrica
- 313 Fabricación de hilos y cables aislados
- 314 Fabricación de acumuladores y de pilas eléctricas
- 315 Fabricación de lámparas eléctricas y equipo de iluminación
- 319 Fabricación de otros tipos de equipo eléctrico ncp

DIVISIÓN 32 FABRICACIÓN DE EQUIPO Y APARATOS DE RADIO, TELEVISIÓN Y COMUNICACIONES

- 321 Fabricación de tubos y válvulas electrónicas y de otros componentes electrónicos
- 322 Fabricación de transmisores de radio y televisión y de aparatos para telefonía y telegrafía
- 323 Fabricación de receptores de radio y televisión, de aparatos de grabación y de reproducción del sonido o de la imagen, y de productos conexos

DIVISIÓN 33 FABRICACIÓN DE INSTRUMENTOS MÉDICOS, ÓPTICOS Y DE PRECISIÓN Y FABRICACIÓN DE RELOJES

- 331 Fabricación de aparatos e instrumentos médicos y de aparatos para medir, verificar, ensayar, navegar y otros fines, excepto instrumentos de ópticas
- 332 Fabricación de instrumentos ópticos y de equipo fotográfico
- 333 Fabricación de relojes

DIVISIÓN 34 FABRICACIÓN DE VEHÍCULOS AUTOMOTORES, REMOLQUES Y SEMIRREMOLQUES

- 341 Fabricación de vehículos automotores y sus motores
- 342 Fabricación de carrocerías para vehículos automotores; fabricación de remolques y semirremolques
- 343 Fabricación de partes, piezas y accesorios (autopartes) para vehículos automotores y para sus motores

DIVISIÓN 35 FABRICACIÓN DE OTROS TIPOS DE EQUIPO DE TRANSPORTE

- 351 Construcción y reparación de buques y de otras embarcaciones
- 352 Fabricación de locomotoras y de material rodante para ferrocarriles y tranvías
- 353 Fabricación de aeronaves y de naves espaciales
- 359 Fabricación de otros tipos de equipo de transporte ncp

DIVISIÓN 36 FABRICACIÓN DE MUEBLES; INDUSTRIAS MANUFACTURERAS NCP

- 361 Fabricación de muebles
- 369 Industrias manufactureras ncp

DIVISIÓN 37 RECICLAJE

- 371 Reciclaje de desperdicios y de desechos metálicos
- 372 Reciclaje de desperdicios y desechos no metálicos

Nota: En las actividades 2310, 2330, 3000, 3520, 3710 y 3720 no hay fuentes incluidas en la EAM.

ANEXO ESTADÍSTICO**Cuadro 1**
Índice de precios al consumidor (IPC), según 13 ciudades
2004-2005

Ciudades	Variación año corrido		Diferencia %
	2005	2004	
Nacional	4.85	5.5	-0.65
Barranquilla	4.96	5.3	-0.34
Bogotá D.C.	4.84	5.38	-0.54
Bucaramanga	5.55	6.62	-1.07
Cali	4.59	5.34	-0.75
Cartagena	4.54	6.51	-1.97
Cúcuta	4.93	4.61	0.32
Manizales	4.82	5.1	-0.28
Medellín	4.77	5.64	-0.87
Montería	5.70	6.58	-0.88
Neiva	4.67	5.01	-0.34
Pasto	5.44	5.85	-0.41
Pereira	4.46	5.53	-1.07
Villavicencio	6.34	5.62	0.72

Fuente: DANE

Cuadro 2
Encuesta Continua de Hogares, según 13 ciudades
2005

Departamentos	% población en edad de trabajar	Tasa global de participación	Tasa de ocupación	Tasa de desempleo	T.D. Abierto	T.D. Oculto	Tasa de subempleo
Total Nacional	76.6	59.9	52.9	11.7	10.8	0.9	31.4
Antioquia	77.3	56.6	49.7	12.2	11.4	0.8	18.3
Atlántico	75.5	53.0	46.0	13.1	12.7	0.4	29.5
Bogotá, D.C	78.2	65.5	57.0	13.1	12.1	1.0	33.8
Bolívar	74.3	52.9	47.7	9.9	9.3	0.5	24.9
Boyacá	76.3	59.2	53.9	9.0	7.8	1.1	32.9
Caldas	79.0	58.2	50.3	13.6	12.6	1.0	29.9
Caquetá	71.3	57.2	53.7	6.1	5.4	0.7	38.1
Cauca	75.4	66.1	59.7	9.7	8.3	1.4	40.7
Cesár	73.1	52.6	49.2	6.5	6.3	0.2	25.0
Córdoba	76.6	59.4	52.0	12.5	12.0	0.6	47.9
Cundinamarca	79.6	59.6	53.6	10.1	8.9	1.2	30.2
Chocó	75.3	61.0	55.2	9.6	7.1	2.5	37.2
Huila	75.4	57.4	50.2	12.5	11.2	1.3	32.5
La Guajira	73.2	54.2	50.3	7.1	7.0	0.1	19.2
Magdalena	74.4	51.2	47.8	6.6	6.5	0.1	19.9
Meta	73.8	60.7	54.3	10.4	9.5	0.9	36.0
Nariño	75.8	61.6	54.8	11.0	10.0	1.0	32.7
Norte de Santander	73.3	58.9	51.1	13.3	12.1	1.2	33.0
Quindío	78.1	60.0	48.4	19.4	18.3	1.2	33.5
Risaralda	78.4	60.6	52.0	14.2	13.2	1.0	35.0
Santander	76.1	66.5	58.5	12.0	11.0	1.0	37.5
Sucre	74.0	50.3	47.3	5.9	5.9	0.0	25.4
Tolima	77.8	61.0	52.4	14.0	13.2	0.8	34.6
Valle	78.2	64.4	56.2	12.6	11.5	1.2	36.6

Fuente: DANE - Encuesta Continua de Hogares

Nota: Datos expandidos con proyecciones demográficas respecto a la población en edad de trabajar (P.E.T.), por dominio de estudio.

Nota: Toda variable cuya proporción respecto a la PEA sea menor al 10%, tiene un error de muestreo superior al 5%, que es el nivel de calidad admisible para el DANE.

Cuadro 3
Exportaciones no tradicionales, según departamento de origen
2004-2005

Miles de dólares FOB

Departamento de origen	2005 ^p	2004 ^p	Variación %	Contribución a variación	Participación (%) 2005
Total	10,821,660	9,071,088	19.3	19.3	100.0
Antioquia	2,784,675	2,347,309	18.6	4.8	25.7
Bogotá, D.C.	1,652,745	977,125	69.1	7.4	15.3
Cundinamarca	1,620,559	1,612,727	0.5	0.1	15.0
Valle del Cauca	1,500,002	1,267,995	18.3	2.6	13.9
Bolívar	1,081,009	915,284	18.1	1.8	10.0
Atlántico	694,813	585,596	18.7	1.2	6.4
Caldas	305,995	162,135	88.7	1.6	2.8
Santander	236,564	174,624	35.5	0.7	2.2
Magdalena	202,089	233,184	-13.3	-0.3	1.9
Cesar	156,856	130,371	20.3	0.3	1.4
Risaralda	148,781	148,533	0.2	0.0	1.4
Cauca	106,464	89,835	18.5	0.2	1.0
Boyacá	80,959	80,613	0.4	0.0	0.7
Norte de Santander	67,726	34,110	98.6	0.4	0.6
Sucre	41,952	34,437	21.8	0.1	0.4
Nariño	39,924	40,593	-1.6	0.0	0.4
Tolima	26,570	18,593	42.9	0.1	0.2
Quindío	22,962	16,546	38.8	0.1	0.2
Córdoba	18,737	20,601	-9.1	0.0	0.2
Arauca	11,477	29,978	-61.7	-0.2	0.1
San Andrés	8,139	6,477	25.7	0.0	0.1
La Guajira	4,303	1,040	314.0	0.0	0.0
Chocó	3,607	3,586	0.6	0.0	0.0
Huila	1,917	1,531	25.2	0.0	0.0
Meta	1,754	1,964	-10.7	0.0	0.0
Amazonas	569	6,996	-91.9	-0.1	0.0
Casanare	224	1,716	-86.9	0.0	0.0
Vichada	120	481	-75.1	0.0	0.0
Caquetá	89	0	*	0.0	0.0
Guainía	34	68	-49.9	0.0	0.0
Putumayo	24	67	-64.8	0.0	0.0
Vaupés	18	83	-78.2	0.0	0.0
Guaviare	0	222	-100.0	0.0	0.0
No diligenciado	4	126,671	-100.0	-1.4	0.0

Fuente: DANE - DIAN Cálculos: DANE

* Variación superior a 500%

p provisional

Cuadro 4
Importaciones, según departamentos de destino
2004-2005

Departamento	Valor CIF US\$(miles)				Toneladas netas			
	2005 ^P	2004 ^P	Variación %	Contribución a la variación	Participación (%)	2005 ^P	2004 ^P	Variación %
Total	21,204,164	16,744,848	26.6	26.6	100.0	16,816,659	15,533,082	8.3
Bogota, D.C.	8,082,428	6,270,998	28.9	10.8	38.1	2,732,526	2,480,419	10.2
Cundinamarca	2,857,595	2,642,153	8.2	1.3	13.5	2,501,201	2,355,425	6.2
Antioquia	2,709,935	2,233,982	21.3	2.8	12.8	2,574,603	2,438,194	5.6
Valle del Cauca	2,194,094	1,706,530	28.6	2.9	10.3	2,693,945	2,152,565	25.2
Bolivar	1,710,517	1,176,426	45.4	3.2	8.1	1,899,018	1,772,496	7.1
Atlántico	1,287,369	1,073,058	20.0	1.3	6.1	1,914,212	2,074,727	-7.7
La Guajira	435,811	277,410	57.1	0.9	2.1	324,866	372,045	-12.7
Cesar	411,191	230,770	78.2	1.1	1.9	94,566	75,136	25.9
Santander	287,988	267,839	7.5	0.1	1.4	682,777	627,945	8.7
Nariño	214,370	85,269	151.4	0.8	1.0	444,369	291,818	52.3
Cauca	201,987	154,441	30.8	0.3	1.0	185,131	135,924	36.2
Caldas	181,043	155,981	16.1	0.1	0.9	148,961	137,428	8.4
Risaralda	165,385	133,981	23.4	0.2	0.8	80,473	75,056	7.2
Magdalena	138,580	57,344	141.7	0.5	0.7	75,642	53,629	41.0
Norte de Santander	94,801	72,041	31.6	0.1	0.4	123,663	173,586	-28.8
Casanare	43,998	19,340	127.5	0.1	0.2	8,382	5,980	40.2
Arauca	43,622	42,752	2.0	0.0	0.2	85,530	86,941	-1.6
Córdoba	35,350	34,883	1.3	0.0	0.2	28,896	43,307	-33.3
Boyacá	27,529	17,839	54.3	0.1	0.1	62,846	30,749	104.4
Huila	24,926	22,405	11.3	0.0	0.1	25,207	36,951	-31.8
Tolima	20,423	31,877	-35.9	-0.1	0.1	17,986	30,608	-41.2
Quindío	15,942	15,440	3.2	0.0	0.1	25,169	13,245	90.0
Meta	11,390	8,148	39.8	0.0	0.1	4,126	13,467	-69.4
Sucre	4,971	1,844	169.6	0.0	0.0	79,917	42,840	86.5
Amazonas	1,390	2,611	-46.8	0.0	0.0	2,246	4,526	-50.4
Putumayo	737	2,653	-72.2	0.0	0.0	119	1,425	-91.6
Vichada	239	100	138.9	0.0	0.0	114	50	128.8
Caquetá	210	145	44.3	0.0	0.0	23	19	25.7
Guaviare	141	41	239.6	0.0	0.0	14	92	-85.2
Chocó	87	357	-75.5	0.0	0.0	3	281	-98.8
San Andrés	82	662	-87.6	0.0	0.0	45	2,763	-98.4
Guainia	33	385	-91.3	0.0	0.0	82	1,702	-95.2
No diligenciado	0	5,143	-100.0	0.0	0.0	0	1,743	-100.0

Fuente: DIAN Cálculos: DANE

p: cifras provisionales

* Variación superior a 500%

NARIÑO

Cuadro 5
Financiación de vivienda, según departamentos
2004-2005

Millones de pesos

Departamentos	Valor de los créditos individuales para compra de vivienda nueva y lotes con servicios			Valor de los créditos individuales para compra de vivienda usada		
	2005 ^P	2004 ^P	Variación %	2005 ^P	2004 ^P	Variación %
TOTAL NACIONAL	872,728	798,930	9.24	804,823	514,998	56.28
Amazonas	0	0	0.00	653	64	920.31
Antioquia	114,395	120,044	-4.71	116,471	89,388	30.30
Arauca	0	97	0.00	923	829	11.34
Atlántico	33,225	26,372	25.99	26,784	22,695	18.02
Bogotá, D.C.	480,069	411,869	16.56	393,161	205,174	91.62
Bolívar	4,246	1,995	112.83	17,796	11,504	54.69
Boyacá	5,946	5,475	8.60	8,838	6,401	38.07
Caldas	13,778	8,824	56.14	17,714	10,836	63.47
Caquetá	91	130	-30.00	2,805	1,932	45.19
Casanare	827	145	470.34	2,319	1,269	82.74
Cauca	4,829	4,997	-3.36	10,084	8,305	21.42
Cesar	4,686	3,272	43.22	4,952	3,733	32.65
Chocó	60	183	-67.21	2,617	1,315	99.01
Córdoba	3,711	1,996	85.92	3,515	2,611	34.62
Cundinamarca	23,333	70,380	-66.85	16,618	20,297	-18.13
Guainía	251	131	91.60	759	278	173.02
Guaviare	29	2,035	-98.57	798	2,226	-64.15
Huila	5,319	3,709	43.41	8,066	5,173	55.92
La Guajira	552	741	-25.51	1,743	1,264	37.90
Magdalena	8,501	6,210	36.89	5,002	3,609	38.60
Meta	9,147	7,180	27.40	13,001	10,073	29.07
Nariño	5,462	5,700	-4.18	13,510	11,008	22.73
Norte de Santander	7,999	4,759	68.08	13,554	9,685	39.95
Putumayo	83	78	6.41	797	503	58.45
Quindío	3,944	5,075	-22.29	6,139	4,889	25.57
Risaralda	14,236	9,639	47.69	11,097	8,462	31.14
San Andrés	28	0	---	260	258	0.78
Santander	28,967	24,232	19.54	29,076	19,230	51.20
Sucre	1,738	877	98.18	3,475	2,342	48.38
Tolima	7,349	6,311	16.45	11,829	11,222	5.41
Valle del Cauca	89,927	66,474	35.28	60,097	38,248	57.12
Vaupés	0	0	0.00	23	0	---
Vichada	0	0	0.00	347	175	98.29

Fuente: DANE

--- Variación superior a 500%

p provisional

NARIÑO

Cuadro 6
Stock de vivienda, según departamentos
IV trimestre años 2004-2005

Departamentos	Stock total		Participación % 2005	Total cabecera		Total resto	
	2005	2004		2005	2004	2005	2004
Nacional	9,218,709	9,097,445	100.00	6,626,346	6,554,804	2,592,363	2,542,641
Amazonas	9,273	9,050	0.10	3,637	3,628	5,636	5,422
Antioquia	1,296,659	1,280,765	14.07	927,894	918,245	368,765	362,520
Arauca	55,481	53,657	0.60	30,153	30,153	25,328	23,504
Atlántico	373,120	367,923	4.05	331,447	328,401	41,673	39,522
Bogotá, D.C.	1,652,401	1,626,361	17.92	1,646,614	1,620,907	5,787	5,454
Bolívar	328,081	325,254	3.56	216,703	216,451	111,378	108,803
Boyacá	301,874	301,146	3.27	112,363	112,032	189,511	189,114
Caldas	236,093	234,746	2.56	167,455	166,338	68,638	68,408
Caquetá	111,346	106,412	1.21	34,848	34,831	76,498	71,581
Casanare	54,105	53,132	0.59	34,987	34,344	19,118	18,788
Cauca	286,806	282,026	3.11	106,404	105,677	180,402	176,349
Cesar	189,616	187,009	2.06	123,188	122,096	66,428	64,913
Córdoba	271,161	266,787	2.94	137,492	135,540	133,669	131,247
Cundinamarca	520,430	509,391	5.65	287,928	279,888	232,502	229,503
Chocó	106,377	104,932	1.15	48,496	48,393	57,881	56,539
Guainia	5,553	5,278	0.06	2,252	2,103	3,301	3,175
Guaviare	21,592	20,696	0.23	6,366	6,362	15,226	14,334
Huila	202,032	200,354	2.19	125,584	124,926	76,448	75,428
La Guajira	78,908	79,013	0.86	71,188	70,899	7,720	8,114
Magdalena	194,983	193,829	2.12	148,046	146,214	46,937	47,615
Meta	190,928	186,243	2.07	107,327	106,724	83,601	79,519
Nariño	251,792	250,506	2.73	178,564	177,984	73,228	72,522
Norte de Santander	286,760	283,921	3.11	124,625	123,877	162,135	160,044
Putumayo	103,825	97,455	1.13	23,795	23,743	80,030	73,712
Quindío	115,903	115,660	1.26	101,291	101,098	14,612	14,562
Risaralda	191,778	190,853	2.08	172,091	170,546	19,687	20,307
San Andrés y Prov.	21,597	20,890	0.23	12,019	12,013	9,578	8,877
Santander	389,154	387,293	4.22	263,864	262,595	125,290	124,698
Sucre	140,881	140,544	1.53	106,526	105,760	34,355	34,784
Tolima	314,903	312,755	3.42	200,223	199,235	114,680	113,520
Valle del Cauca	886,222	876,186	9.61	763,887	754,723	122,335	121,463
Vaupés	4,039	4,023	0.04	1,338	1,327	2,701	2,696
Vichada	25,036	23,355	0.27	7,751	7,751	17,285	15,604

Fuente: DANE

Cuadro 7
Licencias de construcción, según departamentos
2004-2005

	Área a construir m ²					
	Total		Variación	Vivienda		Variación
	2005	2004	%	2005	2004	%
Nacional	12,982,573	12,217,339	6.26	9,895,343	9,243,329	7.05
Antioquia	1,989,240	1,719,674	15.68	1,595,475	1,478,537	7.91
Arauca	21,789	8,080	169.67	18,784	6,241	200.98
Atlántico	528,634	525,547	0.59	382,811	407,277	-6.01
Bogotá, D.C	3,749,257	4,115,720	-8.90	2,816,121	2,884,588	-2.37
Bolívar	269,250	161,582	66.63	138,746	98,588	40.73
Boyacá	272,508	243,132	12.08	226,044	188,114	20.16
Caldas	280,413	206,439	35.83	229,334	174,320	31.56
Caquetá	17,813	15,954	11.65	14,728	9,771	50.73
Casanare	60,214	27,585	118.29	34,572	21,061	64.15
Cauca	140,790	142,047	-0.88	118,076	128,825	-8.34
César	141,856	121,261	16.98	127,213	88,104	44.39
Córdoba	350,629	103,479	238.84	317,957	60,936	421.79
Cundinamarca	495,141	458,922	7.89	405,748	383,907	5.69
Chocó	19,270	24,520	-21.41	17,893	18,433	-2.93
Huila	247,501	199,662	23.96	195,579	173,402	12.79
La Guajira	20,423	15,109	35.17	12,298	9,201	33.66
Magdalena	147,195	125,608	17.19	94,539	21,387	342.04
Meta	257,979	170,742	51.09	139,302	116,855	19.21
Nariño	265,746	335,364	-20.76	190,975	252,416	-24.34
Norte de Santander	197,239	179,057	10.15	128,255	156,872	-18.24
Quindío	201,770	121,492	66.08	153,850	71,808	114.25
Risaralda	437,857	448,732	-2.42	326,846	344,420	-5.10
Santander	658,291	576,578	14.17	478,442	475,358	0.65
Sucre	48,583	71,039	-31.61	33,155	58,320	-43.15
Tolima	252,130	361,869	-30.33	216,759	255,160	-15.05
Valle del Cauca	1,911,055	1,738,145	9.95	1,481,841	1,359,428	9.00

Fuente: DANE

Cuadro 8
Transporte urbano de pasajeros, según 23 ciudades
2004-2005

23 Ciudades	Promedio diario de vehículos en servicio			Promedio diario de pasajeros transportados		
	2005	2004	Variación %	2005	2004	Variación %
Total General	42,237	43,177	-2.18	11,432,802	11,754,985	-2.74
Armenia	331	330	0.53	66,975	65,533	2.20
Barranquilla	3,786	3,823	-0.97	1,206,433	1,223,648	-1.41
Bogotá, D.C	17,665	18,122	-2.52	5,045,590	5,080,487	-0.69
Bucaramanga	1,961	1,954	0.37	491,411	512,045	-4.03
Cali	3,881	3,953	-1.80	892,919	915,579	-2.47
Cartagena	1,857	1,874	-0.89	531,910	535,958	-0.76
Cúcuta	1,767	1,875	-5.81	364,143	426,753	-14.67
Florencia	136	139	-1.80	28,349	29,774	-4.79
Ibagué	989	971	1.91	184,627	189,306	-2.47
Manizales	738	744	-0.85	212,745	223,050	-4.62
Medellín	3,556	3,561	-0.15	903,768	928,029	-2.61
Montería	140	286	-50.95	38,951	75,971	-48.73
Neiva	576	558	3.22	124,415	124,166	0.20
Pasto	398	390	1.99	95,485	95,551	-0.07
Pereira	905	973	-6.97	321,499	347,291	-7.43
Popayán	462	482	-4.25	115,038	98,775	16.46
Quibdó	197	183	7.78	45,963	39,031	17.76
Riohacha	41	48	-15.72	12,090	17,263	-29.97
Santa Marta	818	861	-5.05	376,839	407,106	-7.43
Sincelejo	174	180	-2.97	39,094	40,336	-3.08
Tunja	475	472	0.62	76,838	93,580	-17.89
Valledupar	398	406	-2.03	74,081	76,567	-3.25
Villavicencio	985	992	-0.72	183,639	209,185	-12.21

Fuente: DANE

Cuadro 9**Índice de costos de la construcción de vivienda (ICCV)
2004-2005**

Ciudades	Variación año corrido		Diferencia %
	2005	2004	
Nacional	2.69	7.88	-5.19
Armenia	3.00	8.68	-5.68
Barranquilla	1.90	5.95	-4.05
Bogotá	3.14	7.74	-4.60
Bucaramanga	0.03	9.32	-9.29
Cali	2.78	8.32	-5.54
Cartagena	0.37	6.88	-6.51
Cúcuta	1.65	4.93	-3.28
Ibagué	3.10	8.73	-5.63
Manizales	2.79	8.66	-5.87
Medellín	2.38	8.22	-5.84
Neiva	2.88	6.85	-3.97
Pasto	0.81	7.68	-6.87
Pereira	3.63	7.35	-3.72
Popayán	4.12	5.33	-1.21
Santa Marta	0.12	10.16	-10.04

Fuente: DANE