

Informe de Coyuntura Económica Regional

Nuevos Departamentos 2006

Convenio Interadministrativo No.111 de abril de 2000

JOSÉ DARÍO URIBE ESCOBAR
Gerente General Banco de la República
ERNESTO ROJAS MORALES
Director DANE

JORGE HERNÁN TORO CÓRDOBA
Subgerente Estudios Económicos Banco de la República

PEDRO JOSÉ FERNÁNDEZ AYALA
Subdirector DANE

Comité Directivo Nacional ICER

CARLOS JULIO VARELA BARRIOS
Director Unidad Técnica Banco de la República
JULIO ESCOBAR POTES
Coordinador Centros Regionales de Estudios Económicos del Banco de la República

LEONARDO DUARTE VERGARA
Director Unidad de Análisis DANE

HILDA PATRICIA RAMÍREZ GONZÁLEZ
Coordinadora ICER - DANE

Grupo de especialistas - DANE

LUIS MERY HEREDIA ARÉVALO
EDUARDO SARMIENTO GÓMEZ
JULIO CESAR SANCHEZ ZAFRA
CARLOS AUGUSTO VILLALBA VILLALBA
JENNIFER SCHROEDER PUERTO
CARLOS ALBERTO CANO MONTOYA
ROSIBEL MINDIOLA CAMARGO
IVON CASTILLO DE LEON
DEISY PATRICIA LUCERO TOLEDO
SANDRA MILENA MESA ESCOBAR

Comité Directivo Territorial ICER

MARIA CRISTINA ANGEL CARDENAS
Gerente Banco de la República Sucursal Villavicencio

JOSÉ ARISTOBULO CORTÉS GÓMEZ
Director Territorial Central DANE

GILBERTO RAMÍREZ DELGADO
Coordinador Operativo Territorial DANE

JOAQUÍN PAREDES VEGA
Jefe Regional Estudios Económicos Banco de la República, Villavicencio

GERMÁN HUMBERTO HERNÁNDEZ LEAL
Profesional Estudios Económicos Banco de la República, Villavicencio

Diseño

Mercadeo y Ediciones – DANE

Impresión

Departamento de Documentación y Editorial
Banco de la República, Bogotá

Octubre de 2007

ICER

EDITORIAL

El panorama económico de los denominados “Nuevos Departamentos”, que comprende Guainía, Guaviare, Putumayo, Vaupés y Vichada, al culminar el año 2006, permite establecer que el renglón preponderante en ellos, es el sector agropecuarios, silvicultura, caza y pesca, cuya participación en el Producto Interno Bruto, supera el 60% en el caso del Vichada, más del 50% en Vaupés y cercano a este en Guaviare.

Las exportaciones del grupo en referencia, mostraron mayor dinamismo en 2006, respecto al año anterior, básicamente apalancadas por las ventas de productos no tradicionales en Putumayo y Vaupés, siendo Estados Unidos, Francia, Perú y Ecuador, en su orden, los destinos preferidos.

Por su parte, las importaciones se muestran igualmente dinámicas y el monto alcanzado en 2006, obedece más que todo a las compras realizadas en los departamentos de Vichada y Putumayo.

Finalmente, el saldo de captaciones del sistema financiero al cierre de 2006, de los cinco departamentos, registró una variación positiva de 14.6%, si se compara con el año anterior, gracias al buen desempeño de los depósitos de ahorro y en cuenta corriente. A su vez, el saldo de colocaciones aumentó en el lapso de comparación, 44.0%, especialmente orientado a los créditos de consumo y comerciales.

COMITÉ DIRECTIVO REGIONAL

CONTENIDO

	Pág.
EDITORIAL	1
SIGLAS Y CONVENCIONES	4
1 ENTORNO MACROECONÓMICO NACIONAL	5
1.1 ACTIVIDAD ECONÓMICA	5
1.2 INFLACIÓN Y EMPLEO	5
1.3 SECTOR EXTERNO, MERCADO CAMBIARIO Y SITUACIÓN FISCAL	6
2 INDICADORES ECONÓMICOS REGIONALES	9
2.1 PRODUCTO INTERNO BRUTO	12
2.5 SECTOR EXTERNO	14
2.5.1 Exportaciones	14
2.5.2 Importaciones	16
2.6 ACTIVIDAD FINANCIERA	17
2.6.1 Captaciones del sistema financiero	17
2.6.2 Colocaciones del sistema financiero	18
2.8 SECTOR REAL	19
2.8.6 Vivienda	19
2.8.6.1 Stock de Vivienda	19
2.8.6.7 Financiación de vivienda	19
3 ESPACIOS COMPLEMENTARIOS DE ANÁLISIS	21
3.1 ACTIVIDADES ECONÓMICAS Y RED VIAL PRIMARIA Y TERCIAIA INSTALADAS, SEGÚN DEPARTAMENTO	21
3.2 ALFABETISMO ELECTRÓNICO Y DENSIDAD TELEFÓNICA INSTALADA SEGÚN DEPARTAMENTO	23
3.3 ALGUNAS CIFRAS DE INTERES BASADAS EN EL CENSO 2005 – Urbanización, envejecimiento y movilidad	25
3.3.1 Proceso de urbanización	25
3.3.2 Envejecimiento de la población colombiana	26
3.3.3 Cambios de residencia	28

LISTA DE CUADROS

		Pág.
2.1.1	Nacional y nuevos departamentos. Producto Interno Bruto por ramas. 2005	12
2.5.1.1	Guainía, Guaviare, Putumayo, Vaupés, Vichada. Exportaciones no tradicionales registradas en valores FOB, según clasificación CIU. 2005 - 2006	14
2.5.1.2	Vaupés, Vichada, Guaviare, Guainía, Putumayo. Exportaciones no tradicionales registradas en valores FOB. 2005 - 2006	15
2.5.2.1	Vaupés, Vichada, Guaviare, Guainía, Putumayo. Importaciones registradas en valores CIF. 2005 - 2006	16
2.6.1.1	Putumayo, Guainía, Guaviare, Vaupés, Vichada. Saldos de las captaciones de los establecimientos bancarios. Diciembre 2005 - 2006	17
2.6.2.1	Putumayo, Guainía, Guaviare, Vaupés, Vichada. Saldos de la cartera de los establecimientos bancarios. Diciembre 2005 - 2006	18
2.8.6.1.1	Putumayo, Guainía, Guaviare, Vaupés, Vichada. Stock de vivienda, por ubicación y tipo de ocupación. 2005 - 2006	19
2.8.6.7.1	Nacional, Putumayo, Guainía, Guaviare, Vaupés, Vichada. Valor de los créditos entregados, por vivienda nueva y usada. 2005 - 2006	19
3.3.1.1	Colombia: Evolución de la población en el período 1938 - 2005	25
3.3.3.1	Colombia: Distribución de los cambios de residencia en el período 2000 - 2005	28

LISTA DE TABLAS

1.1	Colombia. Indicadores económicos nacionales, por trimestres. Año 2005 - 2006	8
3.3.1.2	Colombia: Concentración de población por zonas geográficas. 2005	26

LISTA DE GRÁFICOS

2.1.1	Guainía, Guaviare, Vichada. Variación tasa de crecimiento del Producto Interno Bruto, a precios constantes de 1994. 1991 -2005	12
2.1.2	Putumayo y Vaupés. Variación tasa de crecimiento del Producto Interno Bruto, a precios constantes de 1994. 1991 -2005	13
2.5.1.1	Total nuevos departamentos. Exportaciones no tradicionales por países de destino. Segundo semestre de 2006	15
2.8.6.7.1	Nacional y departamentos. Distribución del valor de los créditos entregados por vivienda nueva y usada. 2006	20
2.8.6.7.2	Nacional y ciudades capitales. Distribución del valor de los créditos entregados por vivienda nueva y usada. 2006	20
3.3.2.1	Colombia: Composición de la población por grandes grupos de edad	27
3.3.3.1	Colombia: Principales causas de cambio de residencia periodo 2000 - 2005	29

SIGLAS Y CONVENCIONES

ANH: Agencia Nacional de Hidrocarburos
BNA: Bolsa Nacional Agropecuaria
CCV: Cámara de Comercio de Villavicencio
CDT: Certificados de Depósito a Término
CIF: Costos, Seguros y Fletes (Cost, Insurance and Freight)
CIIU: Clasificación Industrial Internacional Uniforme
DANE: Departamento Administrativo Nacional de Estadística
DIAN: Dirección de Impuestos y Aduanas Nacionales
DTF: Tasa Promedio de Captación del Sistema Financiero en CDT
ECH: Encuesta Continua de Hogares
ENH: Encuesta Nacional de Hogares
ECOPETROL: Empresa Colombiana de Petróleos
EMSA: Electrificadora del Meta S.A.
ETELL: Empresa de Telecomunicaciones del Llano E.S.P.
FOB: Puesto en Puerto (Free on Board)
IPC: Índice de Precios al Consumidor
IPP: Índice de Precios del Productor
IVA: Impuesto al Valor Agregado
KPC: Kilo pies cúbicos
PIB: Producto Interno Bruto
SAC: Sociedad de Agricultores de Colombia
SPNF: Sector Público No Financiero
TGB: Tasa Global de Participación
TELECOM: Colombia Telecomunicaciones S.A. – E.S.P
Kw/h Kilovatios Hora
M² Metros cuadrados
M³ Metros cúbicos
Mm Miles de millones
p Cifra provisional
r Cifra definitiva revisada
(...) Cifra aún no disponible
(---) Información suspendida
(--) No comparable
(-) Variable indefinida
--- Variación muy alta
-- No es aplicable o no se investiga
- Sin movimiento (el concepto tiene un valor de cero absoluto)
0 Cantidad inferior a la mitad de la unidad empleada

1. ENTORNO MACROECONÓMICO NACIONAL

1.1 ACTIVIDAD ECONÓMICA

Según el DANE, el crecimiento real de la economía colombiana en el 2006 fue de 6.83%, el registro más alto desde 1978 y alcanza el pico más alto de la fase expansiva iniciada en 2003. Dicha expansión se ha caracterizado por altos niveles de confianza de inversionistas y consumidores, por aumentos en la productividad y la capacidad de oferta, así como un poderoso efecto del canal de crédito en la demanda interna y el fortalecimiento de la economía mundial con el impacto positivo sobre la demanda externa.

El crecimiento económico se sustentó en la dinámica de la demanda que registró un incremento del 9.81% y que fue impulsada principalmente por la formación bruta de capital con crecimiento real del 26.93%. El consumo exhibió un excelente dinamismo respecto de años anteriores y creció el 5.53%. La variación de las exportaciones fue de 7.80%. Por el lado de la oferta, el PIB con cultivos ilícitos aumentó el 6.83%, en tanto que las importaciones tuvieron un incremento del 20.76%. Según las ramas de actividad económica, las mayores contribuciones al crecimiento del PIB se observaron en la industria manufacturera, 1.60 puntos, comercio, servicios de reparación, restaurantes y hoteles, 1.28 puntos y construcción 0.82%. Este sector registró la tasa de crecimiento más alta con una variación interanual del 14.64%.

1.2 INFLACIÓN Y EMPLEO

La inflación en 2006 fue del 4.48% y por tercer año consecutivo se sitúa dentro del rango meta establecido por la Junta Directiva del Banco de la República. Es la cuarta vez que la J.D.B.R. da cumplimiento a la meta desde que en 1991 asumió como autoridad monetaria. En 1999 la inflación fue menor que la meta pero el logro fue minimizado por la fuerte caída de la demanda final. La baja inflación en 2006 se explica fundamentalmente por el menor crecimiento en los precios de los bienes transables (que se asocia a la revaluación) y el de los alimentos perecederos. Igualmente se explica por la caída de las expectativas de los agentes, resultado de una mayor credibilidad de los agentes en la política monetaria.

Coherente con el objetivo de suavizar el ciclo económico para hacer sostenible el crecimiento económico, a partir de mayo de 2006 la autoridad monetaria redefine su política monetaria al pasar de una estrategia acomodaticia que se aplicó desde el último trimestre de 1999, a una de normalización pausada. En los últimos siete meses se aumentó la tasa mínima de expansión en seis veces, cada una en 25 puntos básicos, para terminar el año en 7.5%.

Respecto del mercado laboral, la evolución de sus indicadores no estuvo acorde al buen desempeño de la economía. La tasa de desempleo para el total nacional, en 2006, se ubicó en 12.0% frente al 11.7% de 2005. El mayor desempleo representó un aumento en la cantidad de desocupados de 43.000 personas.

1.3 SECTOR EXTERNO, MERCADO CAMBIARIO Y SITUACIÓN FISCAL

Los aspectos más relevantes de la evolución del sector externo en Colombia durante 2006 son los siguientes:

- La cuenta corriente arrojó un saldo deficitario como consecuencia de un menor superávit comercial respecto de 2005 y mayores egresos netos de divisas por servicios factoriales. Las exportaciones crecieron pero a un menor ritmo, 15.1%, totalizando las ventas externas US\$24.391 millones, lo cual significó una desaceleración respecto de 2004 y 2005, cuando las variaciones fueron de 27.9% y 26.2%. Con excepción del café, todos los rubros de las exportaciones tradicionales presentaron aumento. Las ventas de petróleo aumentaron el 13.8%, las de carbón 12.1% y las de ferroníquel, 50.1%. Las exportaciones no tradicionales crecieron el 16.2%, mientras las importaciones totales aumentaron en 23.4% manteniendo el promedio de crecimiento de los dos últimos años.
- El flujo de remesas continúa siendo alto y en 2006, representó el 3.7% del PIB. El promedio de los ingresos de remesas en los últimos tres años fue de US\$3.457 millones, gran soporte para el consumo de hogares.
- Siguen aumentando los flujos de capital. Las entradas netas derivadas de operaciones de inversión extranjera y el crédito externo ascendieron a US\$2.667 millones.

Respecto del mercado cambiario, en 2006 se mantuvieron los fundamentales económicos relacionados con el proceso de apreciación del peso durante los últimos 45 meses, la tasa de cambio se apreció nominalmente en 2% y en promedio el 8%. La economía mundial sigue mostrando un buen dinamismo y los excesos de liquidez internacional se conducen a portafolios de economías emergentes. Es preciso señalar que durante el segundo trimestre de 2006 se exhibió alta volatilidad en los mercados financieros internacionales produciendo una corrección en los precios de activos financieros en Colombia y generando pérdidas por valoración.

En cuanto a la situación fiscal, según el CONFIS, el sector público consolidado arrojó un déficit que equivale al 0.9% del PIB. Este porcentaje es inferior a la meta para el cierre de 2006 que era de 1.5%. El Balance Fiscal consolidado es resultado de un déficit de \$13.0 billones del Gobierno

Nacional Central, un superávit de \$9.9 billones del sector público descentralizado y de balances positivos en el Banco de la República y FOGAFIN por \$1.44 billones y \$772 mil millones, respectivamente.

El plan financiero para 2007 establece una meta del 1.3% de déficit fiscal del sector público consolidado.

Tabla 1.1
Colombia. Indicadores económicos nacionales, por trimestres
Año 2005 - 2006

Indicadores Económicos	2005				2006			
	I	II	III	IV	I	II	III	IV
Precios								
IPC (Variación % anual)	5,03	4,83	5,02	4,85	4,11	3,94	4,58	4,48
IPC (Variación % corrida)	2,64	3,93	4,42	4,85	1,92	3,02	4,15	4,48
IPP (Variación % anual)	4,94	2,73	2,20	2,06	1,45	4,78	5,97	5,54
IPP (Variación % corrida)	2,48	2,54	2,01	2,06	1,86	5,27	5,91	5,54
Tasas de Interés								
Tasa de interés pasiva nominal (% efectivo anual)	7,47	7,22	6,98	6,39	6,04	6,00	6,43	6,62
Tasa de interés activa nominal Banco República (% efectivo anual) 1/	15,06	14,80	14,80	13,59	13,49	12,46	12,76	12,82
Producción, Salarios y Empleo								
Crecimiento del PIB (Variación acumulada corrida real %)	(p)	(p)	(p)	(p)	(p)	(p)	(p)	(p)
Índice de Producción Real de la Industria Manufacturera 2/	5,06	5,66	5,71	4,72	5,41	5,74	6,40	6,80
Total nacional con trilla de café (Variación acumulada corrida real %)	2,40	5,10	4,85	3,85	7,24	6,72	9,20	10,87
Total nacional sin trilla de café (Variación acumulada corrida real %)	2,10	5,02	4,79	3,90	8,00	7,23	9,44	11,06
Índice de Salarios Real de la Industria Manufacturera 2/								
Total nacional con trilla de café (Variación acumulada corrida real %)	0,92	1,16	0,85	1,04	2,84	2,87	3,30	3,33
Total nacional sin trilla de café (Variación acumulada corrida real %)	0,93	1,18	0,87	1,06	2,82	2,85	3,28	3,32
Tasa de empleo siete áreas metropolitanas (%) 3/	53,1	53,8	54,8	56,5	54,1	54,76	53,03	52,73
Tasa de desempleo siete áreas metropolitanas (%) 3/	15,4	13,8	13,4	11,7	13,7	12,44	12,49	11,92
Agregados Monetarios y Crediticios								
Base monetaria (Variación % anual)	15,28	19,23	16,52	18,40	18,14	16,39	31,36	18,54
M3 (Variación % anual)	17,09	16,46	17,41	15,92	12,64	16,76	16,64	16,83
Cartera neta en moneda legal (Variación % anual)	11,74	13,44	12,02	13,88	15,63	23,61	35,03	36,72
Cartera neta en moneda extranjera (Variación % anual)	68,64	31,01	27,23	36,94	33,95	40,21	-19,88	-19,50
Índice General Bolsa de Valores de Colombia - IGBC	4.784,0	5.563,6	6.918,8	9.513,3	11.094,6	7.662,0	9.251,0	11.161,1
Balanza de Pagos								
Cuenta corriente (US\$ millones)	-522,0	-218,3	-839,1	-310,6	-650,9	-623,9	-735,6	-899,0
Cuenta corriente (% del PIB) 4/	-1,8	-0,7	-2,6	-1,0	-2,0	-1,9	-2,2	-2,5
Cuenta de capital y financiera (US\$ millones)	-269,8	1.180,2	1.978,3	342,7	730,0	-285,1	959,2	1.273,0
Cuenta de capital y financiera (% del PIB) 4/	-0,9	3,9	6,2	1,1	2,2	-0,9	2,8	3,5
Comercio Exterior de bienes y servicios								
Exportaciones de bienes y servicios (US\$ millones)	5.316,4	6.334,4	6.257,1	6.485,4	6.362,2	7.031,3	7.405,9	7.754,1
Exportaciones de bienes y servicios (Variación % anual)	32,5	35,3	19,2	17,1	19,7	11,0	18,4	19,6
Importaciones de bienes y servicios (US\$ millones)	5.351,0	6.264,8	6.599,7	6.684,6	6.562,5	7.376,8	7.962,2	8.439,4
Importaciones de bienes y servicios (Variación % anual)	24,3	31,4	31,0	17,2	22,6	17,8	20,6	26,3
Tasa de Cambio								
Nominal (Promedio mensual \$ por dólar)	2.353,7	2.331,8	2.294,5	2.278,9	2.262,4	2.542,2	2.398,9	2.261,3
Devaluación nominal (% anual)	-11,26	-13,62	-11,77	-4,42	-3,64	12,92	4,57	-1,99
Real (1994=100 promedio) Fin de trimestre	117,9	117,1	119,6	118,9	117,2	130,9	123,7	118,7
Devaluación real (% anual)	-8,3	-10,3	-4,3	-3,1	-0,5	11,9	3,4	-0,1
Finanzas Públicas 5/								
Ingresos Gobierno Nacional Central (% del PIB)	(pr)	(pr)	(pr)	(pr)	(pr)	(pr)	(pr)	(pr)
Pagos Gobierno Nacional Central (% del PIB)	15,4	18,4	16,6	14,4	17,2	19,0	20,1	15,0
Déficit(-)/Superávit(+) del Gobierno Nacional Central (% del PIB)	19,8	20,2	20,5	24,1	20,1	20,4	21,4	24,0
Ingresos del sector público no financiero (% del PIB)	-4,5	-1,8	-3,9	-9,7	-2,9	-1,4	-1,3	-9,1
Pagos del sector público no financiero (% del PIB)	34,2	36,2	32,8	35,4	36,6	38,8	36,1	n.d.
Déficit(-)/Superávit(+) del sector público no financiero (% del PIB)	32,8	33,4	35,9	38,3	33,3	34,8	34,4	n.d.
Saldo de la deuda del Gobierno Nacional (% del PIB)	1,4	2,8	-3,1	-2,9	3,3	4,0	1,7	n.d.
Saldo de la deuda del Gobierno Nacional (% del PIB)	44,3	44,0	44,5	46,6	42,8	44,7	44,1	44,9

(p) Provisional

(pr) Preliminar

1/ Calculado como el promedio ponderado por monto de las tasas de crédito de: consumo, preferencial, ordinario y tesorería. Se estableció como la quinta parte de su desembolso diario.

2/ A partir del primer trimestre de 2002 cálculos realizados por el BR con base en los índices de la Nueva Muestra Mensual Manufacturera Base 2001=100.

3/ En el año 2000 el DANE realizó un proceso de revisión y actualización de la metodología de la Encuesta Nacional de Hogares (ENH), llamada ahora Encuesta Continua de Hogares (ECH), que incorpora los nuevos conceptos para la medición de las variables de ocupados y desocupados entre otros. A partir de enero de 2001 en la ECH los datos de población (ocupada, desocupada e inactiva) se obtienen de las proyecciones demográficas de la Población en Edad de Trabajar (PET), estimados con base en los resultados del censo de 1993, en lugar de las proyecciones en la Población Total (PT). Por lo anterior, a partir de la misma fecha las cifras no son comparables, y los datos correspondientes para las cuatro y las siete áreas metropolitanas son calculados por el Banco de la República.

4/ Calculado con PIB trimestral en millones de pesos corrientes, fuente DANE.

5/ Las cifras del SPNF son netas de transferencias. Los flujos están calculados con el PIB trimestral y los saldos de deuda con el PIB anual.

Fuente: Banco de la República, DANE, Ministerio de Hacienda, CONFIS- Dirección General de Crédito Público, Superintendencia Bancaria, Bolsa de Valores de Colombia.

2. INDICADORES ECONÓMICOS REGIONALES

Dentro de la información con mayor relevancia económica para los denominados nuevos departamentos se hallan las cuentas regionales, que en esta edición corresponde a los resultados del Producto Interno Bruto (PIB) por ramas para el año 2005. En el período aludido únicamente el Guainía mostró una tasa negativa en el PIB de -4.13%. Los departamentos de Putumayo y Vichada registraron, por el contrario, las tasas de crecimiento más altas con 15.55% y 15.02%, respectivamente, seguidas de Guaviare y Vaupés, que presentaron tasas del 5.59% y 4.44%, en su orden.

Se destacan los casos de Putumayo, que denotó una relevante tasa positiva, luego de mostrar una secuencia de variaciones negativas durante el período 2001 - 2004, alcanzando su punto más álgido en el 2002 con un decrecimiento de -37.12% y, el de Vichada, en el que se observa una evolución creciente desde al año 2000. Igualmente, los departamentos de Guaviare y Vaupés exhibieron una tendencia similar a la de Putumayo, y en Guainía se dio el resultado negativo en 2005, luego de haber registrado un crecimiento del 12.74% en el año inmediatamente anterior.

Por ramas de actividad se puede observar que en los nuevos departamentos la mayor participación la presenta el sector agropecuario, silvicultura y pesca. En Vichada esta rama representó el 66.6% del PIB. En Vaupés y Guaviare esta participación fue del 52.5% y 48.3%, respectivamente. En Putumayo y Guainía la contribución de este sector fue menor con respecto a los otros departamentos con 36.3% y 26.4%. En el Putumayo sobresale también la minería, 9.8% y en el Guainía la construcción, 10.3%.

A precios corrientes del 2005, de estos cinco departamentos el mayor PIB lo registró el departamento de Putumayo con 762.088 millones de pesos, seguido de Guaviare con 380.926 millones de pesos, Vichada, 344.924 millones de pesos, Vaupes, 129.380 millones de pesos y Guainía, 98.026 millones de pesos.

A su turno, estos departamentos exportaron en el año 2005 y 2006 un total de US\$195.365 y US\$300.948, respectivamente, presentando con estas cifras un incremento anual de 54.04%. Esta variación se explica, básicamente, por el aumento significativo de las exportaciones no tradicionales de Putumayo y Vaupés, puesto que Vichada presentó un aumento más moderado y en Guainía se generó una disminución ostensible en la cuantía exportada. Cabe señalar, que en 2006 los principales departamentos exportadores fueron: Vichada con US\$151.067 y Putumayo con US\$81.557.

Por países de destino, las exportaciones de los cinco departamentos en referencia durante el 2006, se dirigieron especialmente a: Estados Unidos, 27.1%, Francia, 12.3%, Perú, 5% y Ecuador, 2.5%.

Entre tanto, las importaciones en los cinco departamentos para los años 2005 y 2006 fueron de US\$1.150 miles y US\$2.556 miles, respectivamente, mostrando de un período a otro una variación de 122.26%. La variación se explica por el incremento en los registros de los departamentos de Vichada y Guainía. Por el contrario, Guaviare no realizó importaciones en el 2006, Vaupés generó un movimiento poco considerable y, Putumayo registró una caída de -2.04% en el comparativo de los dos periodos.

Por su parte, el saldo de las captaciones del sistema financiero de Guainía, Guaviare, Putumayo, Vaupés y Vichada, durante 2006, alcanzó un monto de \$400.729 millones, siendo superior en 14.6%, con relación al total cifrado el año inmediatamente anterior, siendo Putumayo el de mayor participación respecto del total de los cinco departamentos, con el 57.7%, mientras que Vaupés fue el último, con el 4.4%.

Por modalidad se debe destacar que en el sistema financiero de los cinco departamentos, el mayor movimiento se dio en depósitos de ahorro, cuyo consolidado en 2006, representó el 52.8% sobre el total captado, en tanto que los depósitos en cuenta corriente, se constituyó en el segundo producto en importancia, absorbiendo el 42.1% del total.

Por el lado de la cartera, el saldo total del sistema financiero de los cinco departamentos al cierre de 2006, se ubicó en \$175.577 millones, correspondiendo al Putumayo, la más alta participación con 69.5%, seguido muy distante por Guaviare, 15.5% y Vichada, 13.9%. La mayoría de los créditos de la banca en éstas regiones se canalizó a través de la modalidad de consumo, 52.0%, comercial, 27.2% y microcréditos, 17.3%, reflejándose una escasa participación de los créditos destinados a vivienda, para los cinco departamentos en estudio.

A su vez, en el sector de la construcción en lo que atañe al stock de vivienda, según cifras del DANE, se contabilizaron en el cuarto trimestre de 2006, un total de 170.083 unidades en los cinco departamentos referidos, de las cuales 41.731 se ubicaron en la cabecera municipal y 128.352 en el resto del área.

En lo referente al valor de los créditos entregados, por vivienda nueva y lotes con servicios en el año 2006, se contabilizó un total de \$442 millones en los cinco departamentos en cuestión, de los cuales \$267 millones fueron otorgados en el Putumayo, mientras que el Vaupés no registró monto alguno. En vivienda usada el valor de los créditos para el mismo año ascendió a \$2.986 millones, siendo superior en 9.62% al monto registrado en 2005, siendo igualmente significativo el monto asignado al Putumayo, \$1.646 millones.

Finalmente, para las ciudades capitales de los cinco departamentos, en vivienda nueva y lotes se registró un total de \$424 millones, correspondiendo de ellos \$249 millones a Mocoa, considerablemente

superior al total señalado en 2005, que apenas alcanzó los \$61 millones, contrastando con Puerto Inírida, cuyo monto paso de \$251 millones en 2005 a tan solo \$65 millones en 2006. En vivienda usada las cinco capitales cifraron créditos por \$2.103 millones, superior en 26.23% respecto a 2005, de los cuales \$935 millones fueron absorbidos en Mocoa, \$656 millones en San José del Guaviare y \$429 millones, en Puerto Inírida.

2.1 PRODUCTO INTERNO BRUTO

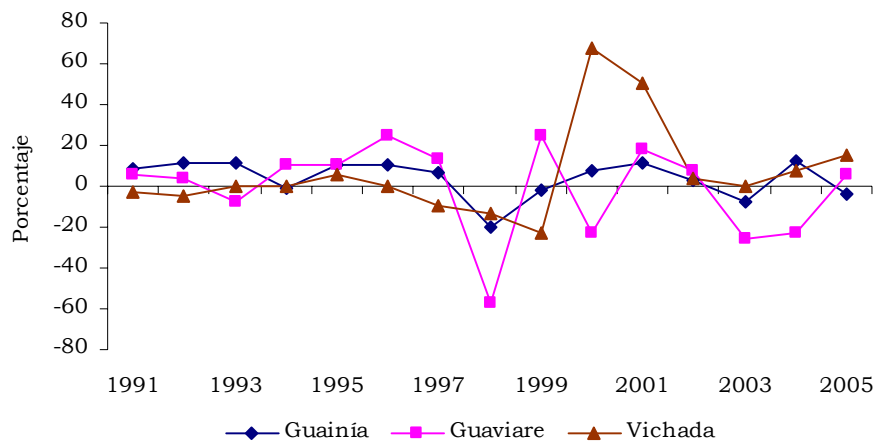
Cuadro 2.1.1
Nacional y nuevos departamentos. Producto Interno Bruto por ramas
2005

Millones de pesos de 1994

Ramas	Colombia	Guainia	Guaviare	Putumayo	Vaupés	Vichada
Agropecuario	10.916.288	7.881	61.867	83.759	22.812	79.507
Agropecuario, silvicultura y pesca	11.421.896	8.225	62.503	85.029	23.040	79.546
Minería	4.066.475	1.223	6	22.935	69	241
Electricidad, gas y agua	2.658.395	222	1.119	2.826	0	257
Industria	13.122.277	381	341	3.902	218	339
Construcción	4.925.345	3.205	10.208	8.502	1.280	5.112
Transporte	4.896.270	1.975	3.494	6.814	1.027	1.352
Subtotal Valor Agregado	81.252.673	30.514	127.367	228.268	43.322	118.330
Derechos e impuestos	6.475.252	621	2.018	6.246	526	1.092
Producto Interno Bruto	87.727.925	31.135	129.385	234.514	43.848	119.422

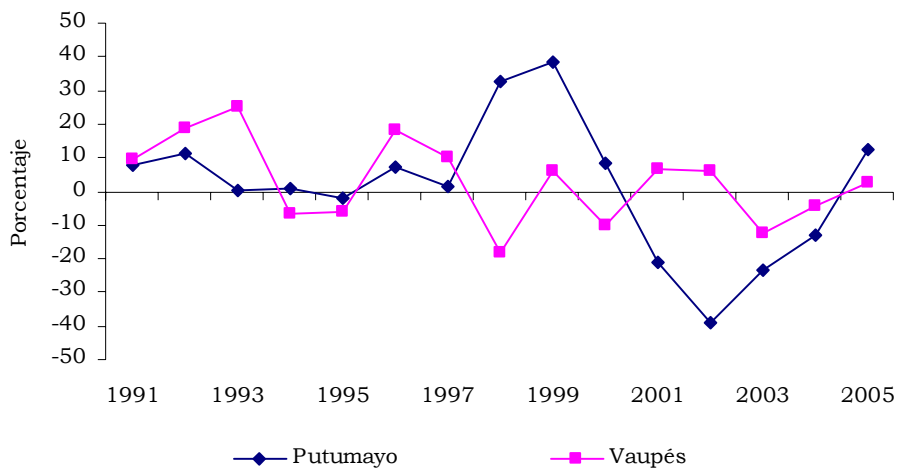
Fuente: DANE - Cuentas Regionales.

Gráfico 2.1.1
Guainía, Guaviare, Vichada. Variación tasa de crecimiento del Producto
Interno Bruto, a precios constantes de 1994
1991 – 2005



Fuente: DANE.

Gráfico 2.1.2
Putumayo y Vaupés. Variación tasa de crecimiento del Producto Interno Bruto, a precios constantes de 1994
1991 - 2005



Fuente: DANE.

2.5 SECTOR EXTERNO

2.5.1 Exportaciones

Cuadro 2.5.1.1

Guainia, Guaviare, Putumayo, Vaupés, Vichada. Exportaciones no tradicionales registradas en valores FOB, Según clasificación CIU 2005 - 2006

CIU	Descripción	Valor FOB (dólares)			
		2006	2005	Variación	Participación 2006 (%)
	Total	300.948	195.365	54,04	100,00
A	Sector agropecuario, ganadería, caza y silvicultura	0	15.000	-100,00	0,00
01	Agricultura, ganadería y caza	0	15.000	-100,00	0,00
B	Pesca	0	6.419	-100,00	0,00
05	Pesca, producción de peces en criaderos y granjas piscícolas	0	6.419	-100,00	0,00
C	Sector minero	0	12.075	-100,00	0,00
14	Explotación de minerales no metálicos	0	12.075	-100,00	0,00
D	Sector Industrial	300.948	161.871	85,92	100,00
15	Productos alimenticios y bebidas	37.125	1.028	3.510,22	12,34
17	Fabricación de productos textiles	44.432	0	(-)	14,76
18	Fabricación de prendas de vestir; preparado y teñido de pieles	24.634	5.704	331,85	8,19
19	Curtido y preparado de cueros; calzado; artículos de viaje, maletas, bolsos de mano y similares; artículos de talabartería y guarnicionería.	25.343	0	(-)	8,42
20	Transformación de la madera y fabricación de productos de madera y de corcho, excepto muebles; Fabricación de artículos de cestería y espartería	6.240	0	(-)	2,07
21	Fabricación de papel, cartón y productos de papel y cartón	0	1.950	-100,00	0,00
22	Actividades de edición e impresión y de reproducción de grabaciones	3.994	18.772	-78,72	1,33
24	Fabricación de sustancias y productos químicos	1.740	64.101	-97,29	0,58
25	Fabricación de productos de caucho y plástico	7.559	0	(-)	2,51
27	Fabricación de productos metalúrgicos básicos	144.222	69.477	107,58	47,92
28	Fabricación de productos elaborados de metal, excepto maquinaria y equipo	582	240	142,54	0,19
29	Fabricación de maquinaria y equipo n.c.p	3.577	0	(-)	1,19
33	Fabricación de instrumentos médicos, ópticos y de precisión y fabricación de relojes	1.500	39	3.731,42	0,50
36	Fabricación de muebles; industrias manufactureras ncp	0	559	-100,00	0,00

Fuente: DANE - DIAN Cálculos: DANE

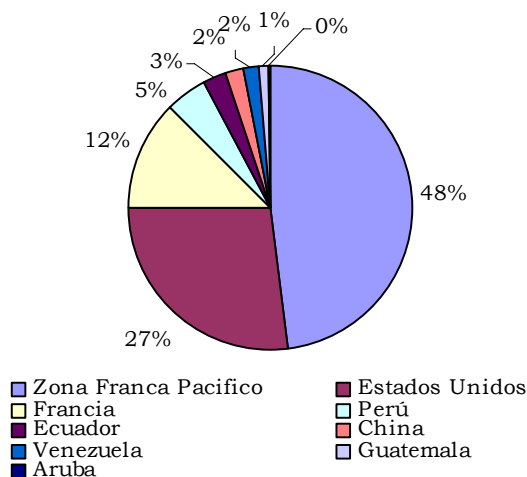
N.C.P. No Clasificado Previamente

Cuadro 2.5.1.2
Vaupés, Vichada, Guaviare, Guainía, Putumayo. Exportaciones no tradicionales registradas en valores FOB 2005 - 2006

Departamentos	Valor FOB dólares		Variación	Participación	
	2005	2006		2005	2006
Total cinco Departamentos	195.365	300.948	54,04	100,00	100,00
Vaupés	18.067	54.524	201,78	9,25	18,12
Vichada	119.637	151.067	26,27	61,24	50,20
Guaviare					
Guanía	33.993	13.799	-59,41	17,40	4,59
Putumayo	23.668	81.557	244,59	12,11	27,10

Fuente: DANE

Gráfico 2.5.1.1
Total nuevos departamentos. Exportaciones no tradicionales por países de destino 2006



Fuente: DANE - DIAN

2.5.2 Importaciones

Cuadro 2.5.2.1
Vaupés, Vichada, Guaviare, Guainía, Putumayo. Importaciones
registradas en valores CIF
2005 - 2006

Departamentos	Valor CIF dólares (miles)		Variación	Participación	
	2005	2006		2005	2006
Total cinco Departamentos	1.150	2.556	122,26	100,00	100,00
Vaupés	0	8	(-)	0,00	0,31
Vichada	239	1.667	597,49	20,78	65,22
Guaviare	141	0	-100,00	12,26	0,00
Guainía	33	159	381,82	2,87	6,22
Putumayo	737	722	-2,04	64,09	28,25

Fuente: DANE

2.6 ACTIVIDAD FINANCIERA

2.6.1 Captaciones del sistema financiero

Cuadro 2.6.1.1

Putumayo, Guainía, Guaviare, Vaupés y Vichada. Saldos de las captaciones de los establecimientos bancarios Diciembre 2005 - 2006

Departamento	Diciembre		Variación %
	Millones de pesos		
	2005	2006	
Total cartera	349.778	400.729	14,6
Depósitos en cuenta corriente			
Total	157.025	168.892	7,6
Putumayo	67.230	89.293	32,8
Guainía	13.923	12.035	-13,6
Guaviare	23.375	18.121	-22,5
Vaupés	13.047	10.608	-18,7
Vichada	39.450	38.835	-1,6
Depósitos simples			
Total	380	79	-79,2
Putumayo	380	79	-79,2
Guainía	0	0	(--)
Guaviare	0	0	(--)
Vaupés	0	0	(--)
Vichada	0	0	(--)
Certificados de depósito a término			
Total	17.747	19.976	12,6
Putumayo	10.067	13.162	30,7
Guainía	965	1.036	7,4
Guaviare	2.086	2.211	6,0
Vaupés	616	667	8,3
Vichada	4.013	2.900	-27,7
Depósitos de ahorro			
Total	174.307	211.753	21,5
Putumayo	99.900	128.723	28,9
Guainía	8.268	15.033	81,8
Guaviare	40.477	42.572	5,2
Vaupés	4.359	6.446	47,9
Vichada	21.303	18.979	-10,9
Cuentas de ahorro especial			
Total	319	29	-90,9
Putumayo	34	14	-58,8
Guainía	0	0	(--)
Guaviare	285	15	-94,7
Vaupés	0	0	(--)
Vichada	0	0	(--)

Fuente: Superintendencia Financiera de Colombia - Cálculos CREE.

2.6.2 Colocaciones del sistema financiero

Cuadro 2.6.2.1

Putumayo, Guainía, Guaviare, Vaupés y Vichada. Saldos de la cartera de los establecimientos bancarios¹

Diciembre 2005 - 2006

Departamento	Diciembre		Variación %
	2005	2006	
	Millones de pesos		
Total cartera	121.926	175.577	44,0
Créditos de vivienda			
Total	3.592	6.090	69,5
Putumayo	3.175	5.172	62,9
Guainía	16	24	50,0
Guaviare	68	47	-30,9
Vaupés	0	20	(--)
Vichada	334	828	147,9
Créditos y leasing de consumo			
Total	63.339	91.238	44,0
Putumayo	47.960	70.370	46,7
Guainía	390	434	11,3
Guaviare	8.754	11.877	35,7
Vaupés	91	110	20,9
Vichada	6.143	8.447	37,5
Microcréditos			
Total	19.530	30.430	55,8
Putumayo	13.355	19.869	48,8
Guainía	259	338	30,5
Guaviare	1.223	2.744	124,4
Vaupés	179	544	203,9
Vichada	4.515	6.934	53,6
Créditos y leasing comerciales			
Total	35.465	47.819	34,8
Putumayo	17.829	26.544	48,9
Guainía	727	580	-20,2
Guaviare	10.739	12.462	16,0
Vaupés	0	35	(--)
Vichada	6.170	8.199	32,9

Fuente: Superintendencia Financiera de Colombia - Cálculos CREE.

1 Incluye cartera vigente y vencida.

2.8 SECTOR REAL

2.8.6 Vivienda

2.8.6.1 Stock de vivienda

Cuadro 2.8.6.1.1
Putumayo, Guainía, Guaviare, Vaupés, Vichada. Stock de vivienda, por ubicación y tipo de ocupación 2005 - 2006

Trimestre	Total			Cabecera			Resto		
	Stock total	Cabecera	Resto	Arrendada	Propia	Otro tipo de ocupación	Arrendada	Propia	Otro tipo de ocupación
						2005			
I	153.059	41.353	111.706	14.777	24.261	2.315	38.556	40.214	32.936
II	155.345	41.405	113.940	14.800	24.289	2.316	39.347	40.983	33.610
III	157.706	41.487	116.219	14.833	24.335	2.319	40.153	41.766	34.300
IV	160.045	41.502	118.543	14.839	24.344	2.319	40.977	42.564	35.002
						2006			
I	162.457	41.536	120.921	14.853	24.363	2.320	41.817	43.383	35.721
II	164.919	41.574	123.345	14.868	24.384	2.322	42.675	44.217	36.453
III	167.411	41.588	125.823	14.873	24.392	2.323	43.552	45.069	37.202
IV	170.083	41.731	128.352	14.918	24.479	2.334	44.446	45.940	37.966

Fuente: DANE.

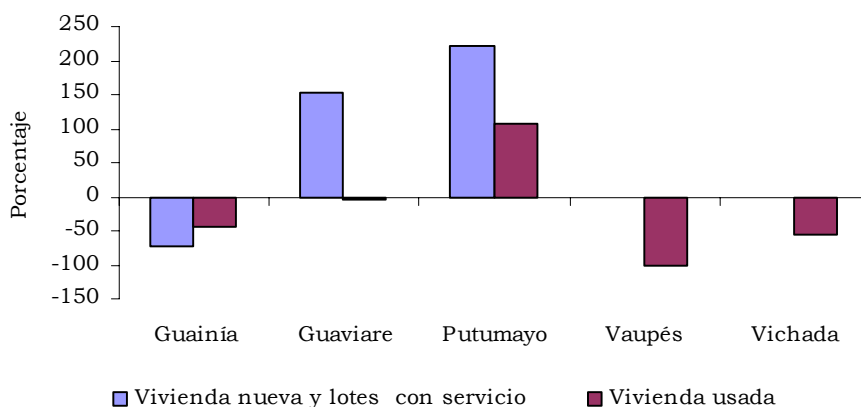
2.8.6.7 Financiación de vivienda

Cuadro 2.8.6.7.1
Nacional, Putumayo, Guainía, Guaviare, Vaupés, Vichada. Valor de los créditos entregados, por vivienda nueva y usada 2005 - 2006

Región	Millones de pesos					
	Vivienda nueva y lotes con servicios			Vivienda usada		
	2005	2006	Variación %	2005	2006	Variación %
Total Nacional	872.728	1.159.514	32,86	804.823	1.581.965	96,56
Departamento	363	442	21,76	2.724	2.986	9,62
Guainía	251	65	-74,10	759	429	-43,48
Guaviare	29	73	151,72	798	759	-4,89
Putumayo	83	267	221,69	797	1646	106,52
Vaupés	0	0	(-)	23	0	-100,00
Vichada	0	37	(-)	347	152	-56,20
Ciudad capital	341	424	24,34	1.666	2.103	26,23
Puerto Inirida	251	65	-74,10	729	429	-41,15
San José de Guaviare	29	73	151,72	335	656	95,82
Mocoa	61	249	308,20	331	935	182,48
Mitú	0	0	(-)	23	0	-100,00
Puerto Carreño	0	37	(-)	248	83	-66,53

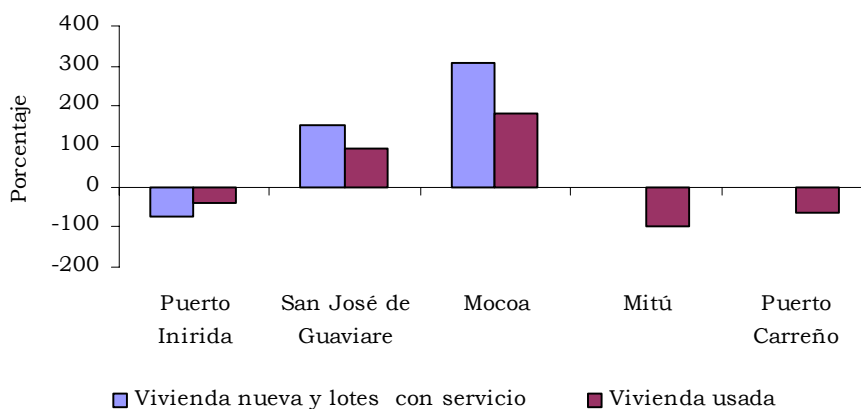
Fuente: DANE

Gráfico 2.8.6.7.1
Nuevos departamentos. Crecimiento del valor de los créditos entregados por vivienda nueva y usada 2006



Fuente: DANE.

Gráfico 2.8.6.7.2
Ciudades capitales. Crecimiento del valor de los créditos entregados por vivienda nueva y usada 2006



Fuente: DANE.

3. ESPACIOS COMPLEMENTARIOS DE ANÁLISIS

3.1 ACTIVIDADES ECONÓMICAS Y RED VIAL PRIMARIA Y TERCIARIA INSTALADAS, SEGÚN DEPARTAMENTO

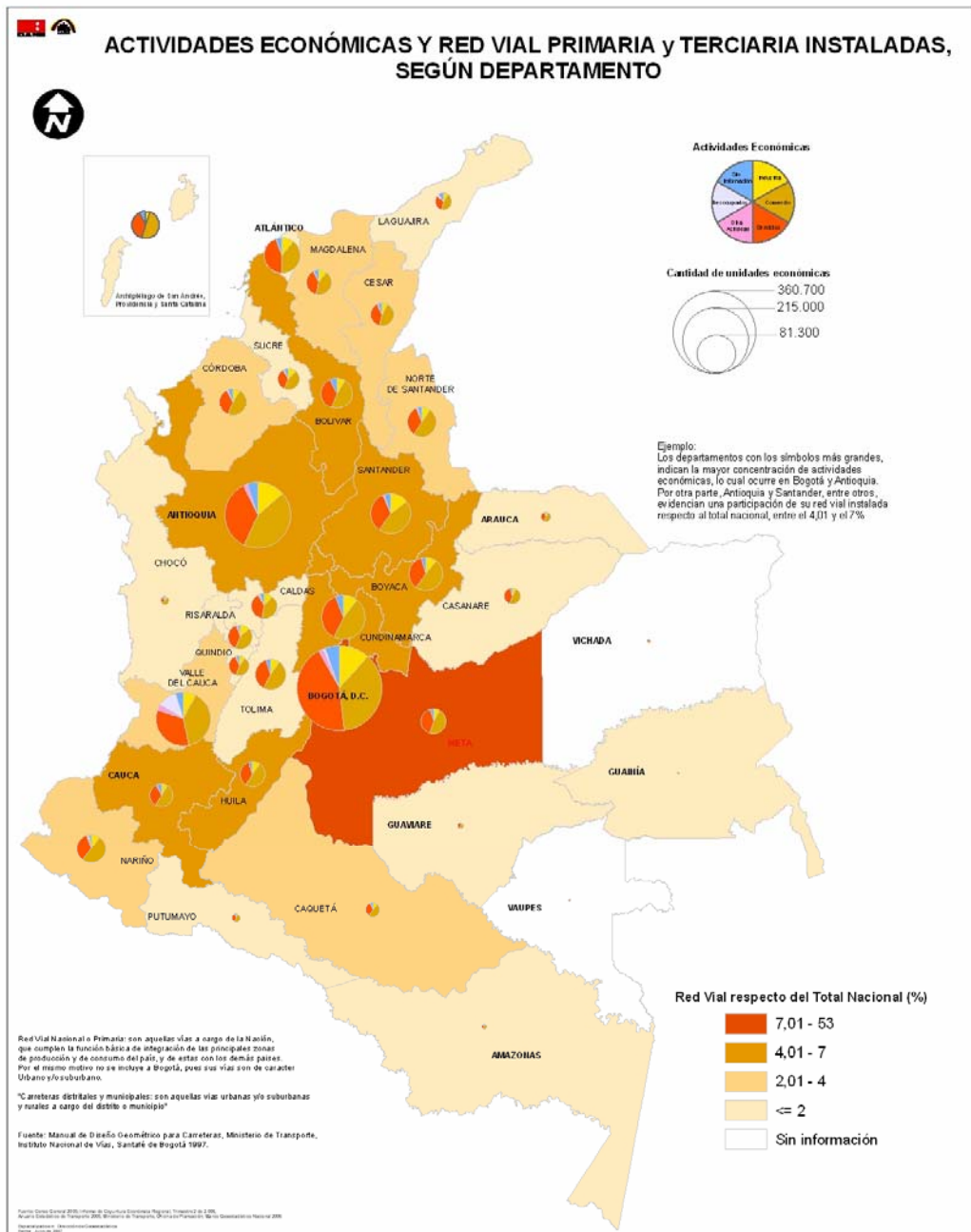
En el mapa se presentan dos variables importantes que sirven como marco referencial para el análisis de la dinámica económica del país. De una parte, el Censo 2005 permitió cuantificar las Unidades Económicas existentes en el país diferenciando las actividades básicas constitutivas, las cuales se representan por gráficos circulares divididos por colores (que expresan las Actividades Económicas), y así mismo de diámetros diferentes que identifican las cantidades de Unidades Económicas por Departamento.

El ejemplo expuesto en el mapa indica una forma de leer la información contenida en él, lo cual permite precisar entre otros aspectos, que Bogotá y Antioquia concentran la mayor cantidad de Unidades Económicas del país, seguidos por los departamentos de Valle, Cundinamarca, Santander y Atlántico.

De otra parte, se puede observar los departamentos diferenciados por una gama de colores que representan los rangos porcentuales de participación de cada uno de los departamentos, en la configuración de la Red Vial Primaria y Terciaria.

En tal sentido se visualiza que el departamento del Meta evidencia la mayor participación, y sigue un grupo de departamentos conformado Bolívar, Antioquia, Santander, Boyacá, Cundinamarca, Huila y Cauca, los cuales tienen una participación porcentual individual entre el 4.01 y el 7.0 respecto del total nacional.

Es de resaltar que la sumatoria de la redes Primaria y Terciaria genera una malla diferente de lo que es presentarlas por separado. Independientemente de esto, resulta de gran importancia traslapar la gran masa de Unidades Económicas sobre la Red Vial y desarrollar los diferentes aspectos analíticos que ello implica, sin dejar de lado que en dicha interacción además de las Unidades de Industria, Comercio y Servicios, también juegan un papel muy importante las Unidades Agrícolas y Pecuarias, como espacios que jalonan no sólo actividad económica, sino muy importantes procesos sociodemográficos.



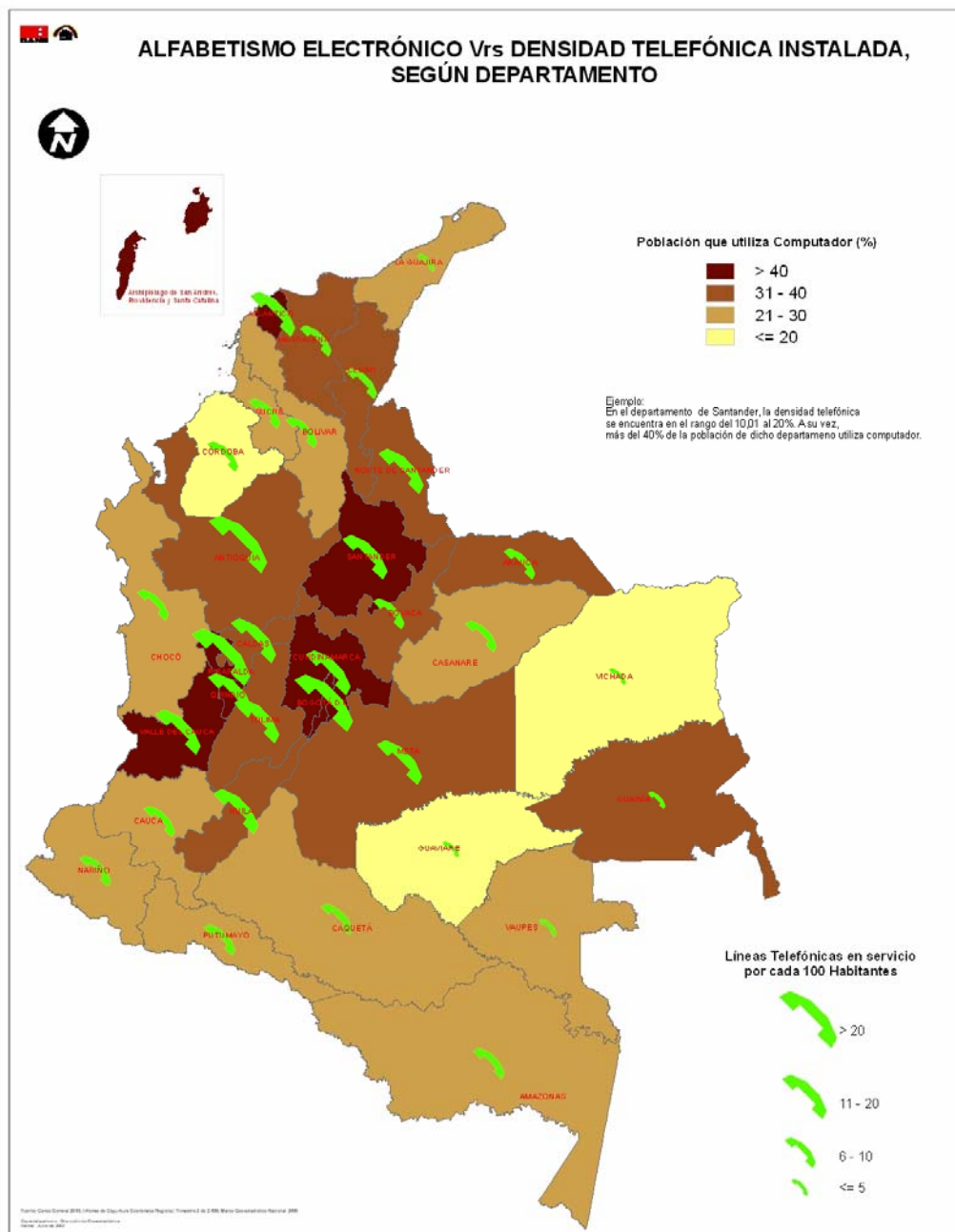
3.2 ALFABETISMO ELECTRÓNICO Y DENSIDAD TELEFÓNICA INSTALADA SEGÚN DEPARTAMENTO

El Alfabetismo Electrónico (uso del computador), es una variable que el Censo 2005 ha permitido caracterizar desde los ámbitos territoriales, y se presenta en el mapa junto con la variable Densidad Telefónica Instalada según departamento.

El lector puede desarrollar puntos de análisis a partir del cruce de dichas variables, teniendo en cuenta, primero, que el Alfabetismo Electrónico se lee a partir de la gama de colores que identifica los rangos porcentuales de la población que utiliza computador según departamento. Se indica entonces que en San Andrés, Atlántico, Santander, Cundinamarca, Bogotá, Valle, Risaralda y Quindío, más del 40% de la población utiliza computador.

Segundo, la Densidad Telefónica instalada por departamento, graficada con teléfonos de diferentes tamaños según rangos, permite identificar la cantidad de líneas telefónicas en servicio por cada 100 habitantes. Se evidencia entonces que las mayores densidades las presentan Bogotá, Antioquia y Risaralda, seguidos por los departamentos de Atlántico, Norte de Santander, Santander, Cundinamarca, Caldas, Quindío, Tolima, Meta, Valle y Huila.

Estos aspectos puntuales pueden adquirir valor agregado como información, en cuanto se correlacionen, por ejemplo, con el acceso a internet.



3.3 ALGUNAS CIFRAS DE INTERES BASADAS EN EL CENSO 2005 - Urbanización, envejecimiento y movilidad

3.3.1 Proceso de urbanización

Colombia, desde mediados del siglo XX, como la mayoría de los países de la región, ha estado afectada por el proceso de urbanización, periodo en el que pasó de ser un país con alta concentración de población en parte resto¹ a tener el 74,3 por ciento de sus habitantes residiendo en los núcleos urbanos. En efecto, si tenemos en cuenta los censos de 1938 y 1951, más del 60 por ciento de la población colombiana residía mayoritariamente en la parte resto, proceso que se empieza a revertir a partir de 1964 y que se acelera a partir de 1985, cifras que se pueden ver cuadro 3.3.1.1.

Cuadro 3.3.1.1

Colombia: Evolución de la población en el periodo 1938 – 2005

Censo	Población censada			% Cabecera	% Resto
	Total	Cabecera	Resto		
1938	8,701,816	2,533,680	6,168,136	29.1	70.9
1951	11,228,509	4,441,386	6,787,123	39.6	60.4
1964	17,484,508	9,093,088	8,391,420	52.0	48.0
1973	20,666,920	12,637,750	8,029,170	61.1	38.9
1985	27,867,326	18,710,087	9,157,239	67.1	32.9
1993	33,109,840	23,514,070	9,595,770	71.0	29.0
2005	41,489,253	30,846,231	10,643,022	74.3	25.7

Nota: Fuente DANE. Las fechas censales son las siguientes

Censo 1938: 5 de julio de 1938; Censo 1951: 9 de Mayo de 1951

Censo 1964: 15 de julio de 1964; Censo 1973: 24 de octubre de 1973

Censo 1985: 15 de octubre de 1985; Censo 1993: 24 de octubre de 1993

Censo 2005: 11 de noviembre de 2005.

Cálculos con cifras censales sin ajuste, realizados 11 septiembre 2007

En términos absolutos, si se tiene en cuenta el periodo intercensal 1993 – 2005, la población en las cabeceras municipales ha crecido un 31,18 por ciento mientras en el periodo 1985 – 1993 lo hizo en un 25,67 por ciento, lo cual muestra el fuerte proceso de urbanización en los últimos doce años anteriores al Censo General 2005.

La distribución de la población de acuerdo con el grado de urbanización, determina la concentración de la misma considerando las diferentes zonas geográficas en las cuales se puede subdividir el territorio nacional, ver tabla 3.3.1.2.

¹ El DANE utiliza el concepto de cabecera y resto, teniendo en cuenta que la definición de urbano y rural tiene otras connotaciones de tipo económico. La **Cabecera** es el área geográfica que está definida por un perímetro cuyos límites se establecen mediante un Acuerdo del Concejo Municipal; es donde se localiza la sede de la Alcaldía. El **Resto** es el área geográfica por fuera del límite de la cabecera y contiene los centros poblados, corregimientos y áreas dispersas.

En efecto, la concentración es coherente con aquellas zonas en donde se encuentra el mayor número de ciudades intermedias y grandes, las cuales se constituyen en polos de atracción dada la oferta de bienes y servicios, en especial vivienda, servicios públicos domiciliarios, educación y salud. Es así que Bogotá D.C. representa el 16,1 por ciento de la población total y el 21,5 por ciento de la población en las cabeceras, lo cual ha significado que el índice de primacía² pase de un valor de 1 en 1990³ a 1,3 según el Censo General 2005.

Tabla 3.3.1.2
Colombia: Concentración de Población por
zonas geográficas.
2005

Zona Geográfica	% de Población
Atlántica ⁴	21,2
Andina Central ⁵	29,8
Andina Occidental ⁶	18,9
Andina Oriental ⁷	7,5
Pacífica ⁸	17,3
Piedemonte ⁹	4,0
Amazonía ¹⁰	0,9
Orinoquía ¹¹	0,4

Fuente: DANE, Censo General 2005

Este proceso de urbanización, muestra una dinámica muy especial en los municipios cercanos a las grandes ciudades, los cuales se han convertido en “*municipios dormitorio*” generado por menores costos en vivienda, bienes, servicios, así como infraestructura vial y transporte público. De acuerdo con las cifras del Censo General 2005, por ejemplo para el caso de las personas que inmigraron a Jamundi de municipios del resto del Valle del Cauca, cerca del 80 por ciento proviene de Cali; igual fenómeno ocurre con Soledad y los municipios cercanos a Bogotá D.C.

3.3.2 Envejecimiento de la población colombiana

El envejecimiento de la población no es un proceso homogéneo por lo cual se presentan grandes diferencias entre países y al interior de cada uno de ellos; para el caso de Colombia se tiene que el índice de envejecimiento total

² Es el cociente entre la población de la ciudad más grande y la suma de las tres que la siguen.

³ Según CELADE, base de datos DEPUALC.

⁴ Córdoba, Sucre, Bolívar, Atlántico, Magdalena, Cesar y La Guajira.

⁵ Bogotá D.C., Tolima, Cundinamarca, Huila y Boyacá.

⁶ Quindío, Risaralda, Antioquia y Caldas.

⁷ Santander y Norte de Santander.

⁸ Chocó, Valle del Cauca, Cauca y Nariño.

⁹ Meta, Casanare, Arauca y Caquetá.

¹⁰ Vaupés, Amazonas y Putumayo.

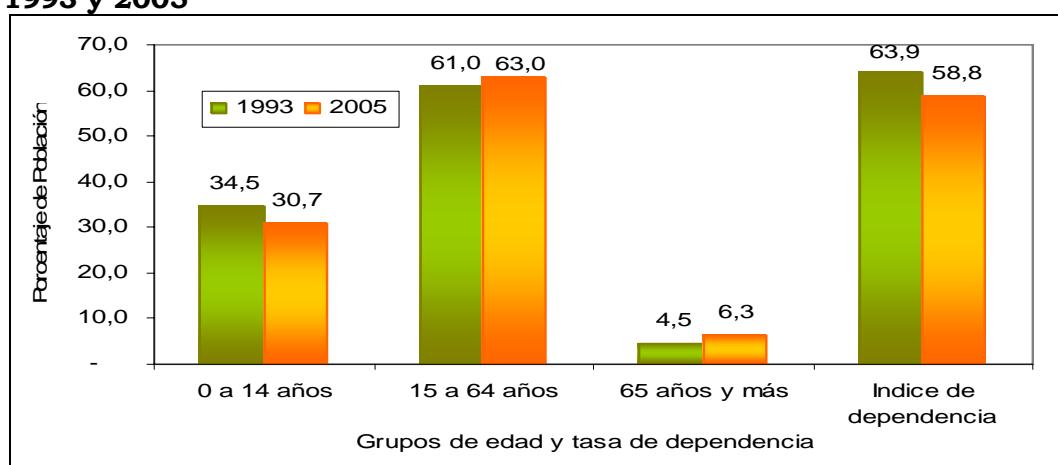
¹¹ Guaviare, Vichada y Guainia.

nacional es de 20,5; Bogotá de 21,0; Antioquia 22,3; Valle del Cauca 24,5; Chocó 12,7; Córdoba 16,7 y Caquetá 16,7.

Si tenemos en cuenta la evolución de los grupos que contienen a niños (0 a 14 años), adolescentes, jóvenes y adultos (15 a 64 años) y adulto mayor (65 años y más) en el último periodo intercensal, se puede evidenciar los afectos de la transición demográfica sobre la estructura por edad de la población, datos que están contenidos en el siguiente gráfico.

Gráfico 3.3.2.1

Colombia: Composición de la población por grandes grupos de edad 1993 y 2005



Fuente: DANE, Censos 1993 y 2005

En los datos contenidos en el gráfico anterior, se puede observar la disminución del crecimiento de la población de niños, así como un importante cambio en la tendencia de los demás grupos de edades, coherente con el descenso de los niveles de la fecundidad así como la reducción de la mortalidad generando un aumento del peso de las edades adultas. Estos cambios de estructura determinan que la edad mediana de la población pase de 22,37 años en 1993 a 25,9 años en el 2005, lo cual muestra que a pesar de las transformaciones que se han presentado Colombia es una población joven¹².

Si tenemos en cuenta la evolución en el último periodo intercensal de la población de 60 años y más, se tiene que este grupo pasa de representar un 6,9 por ciento en el año 1993 a 8,9 por ciento en el 2005, con lo cual se puede afirmar que Colombia se encuentra en un proceso de envejecimiento que se puede categorizar como moderado avanzado.

¹² Para España la edad mediana es de 36,8 años. Según CEPAL, Boletín Demográfico 2003, la edad mediana de algunos países latinoamericanos para el año 2000 era: Uruguay 31,4; Chile 28,3; Argentina 27,8; Haití 19,2.

Otro indicador de gran relevancia para ser tenido en cuenta en los procesos de planificación y definición de políticas públicas¹³ es el Índice de Dependencia Demográfico¹⁴, el cual continúa reduciéndose. Lo anterior indica que Colombia está dentro de llamado Bono Demográfico o Ventana de Oportunidades, situación que es favorable al desarrollo social teniendo en cuenta que se tiene una gran ventaja para generar inversiones productivas o inversión social de largo plazo en la lucha contra la pobreza, el mejoramiento de la calidad en la educación y la reforma de la salud, facilitando anticipar inversiones frente al aumento de la población adulta mayor, que de no hacerse desde ahora implicarían mayores costos realizarlas más adelante. Es necesario llamar la atención que en el momento en que este índice cambie su tendencia decreciente marcará el final del Bono Demográfico como consecuencia del aumento en el peso de la población adulta mayor¹⁵.

El proceso de envejecimiento que está registrando Colombia y algunas regiones, plantea una serie de retos tanto para el gobierno nacional como local, que permita focalizar de forma equitativa los nuevos requerimientos que se generan como resultado de este proceso en oferta de empleo adecuado, necesidades de educación de una mayor población en edad productiva, necesidades de atención en salud y seguridad social entre muchos otros.

3.3.3 Cambios de residencia

En los datos del último censo, se evidencia que el 24,0 por ciento de la población total cambió su residencia habitual en el periodo 2000 – 2005, el cual fue diferencial por sexo y edad, así como en las causas que motivaron el cambio de residencia.

Cuadro 3.3.3.1

Colombia: Distribución de los cambios de residencia en el periodo 2000 - 2005

Ambito de la movilidad residencial	Nº de Personas	Porcentaje %
Intramunicipal	7,033,275	71.29
Intermunicipal	2,390,220	24.23
Internacional	83,310	0.84
No informa lugar de residencia anterior	359,113	3.64
Total cambios de residencia	9,865,918	100

Fuente: DANE Censo General 2005

Si tenemos en cuenta la relación origen – destino de los flujos migratorios se tiene que el mayor peso de estos movimiento se dan al interior de los

¹³ Especialmente en educación, salud y empleo.

¹⁴ (Población < 15 + población de 65 y más)/población de 15 a 64*100

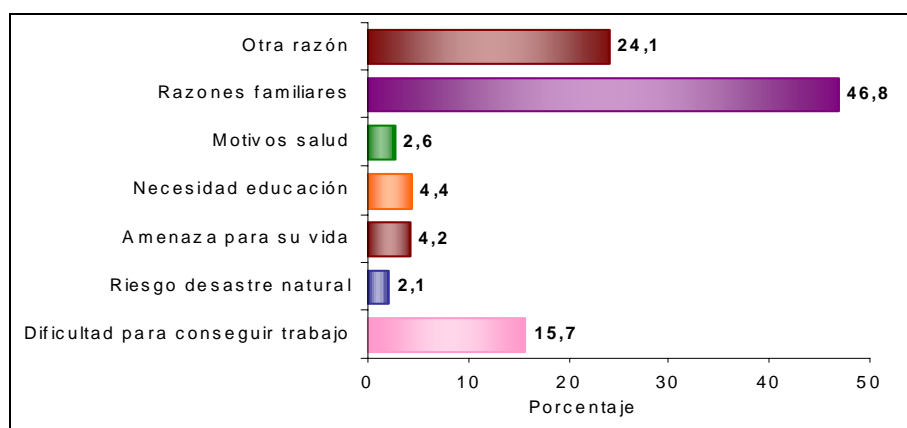
¹⁵ Resultado de la baja de la fecundidad y el aumento de la esperanza de vida al nacer.

municipios los cuales representan el 71,3 por ciento del total de cambios de residencia, ver cuadro 3.3.3.1

Un aspecto importante de resaltar de las cifras censales se relaciona con el hecho de que del total de cambios intermunicipales, el 56,9 por ciento se dio hacia otros departamentos.

Las causas que motivaron estos cambios¹⁶, muestran una alta frecuencia en “razones familiares” y “otras razones” las cuales representan el 70,9 por ciento del total de causas. Aquí es importante tener en cuenta que dentro de estas categorías pueden existir personas que por razones externas no declararon la verdadera causa, como es el caso de los factores de violencia. En la gráfica siguiente se pueden observar las frecuencias de cada una de las causas de cambio de residencia en el último quinquenio.

Gráfico 3.3.3.1
Colombia: Principales causas de cambio de residencia periodo 2000 - 2005



Fuente: DANE, Censo General 2005

También se evidencia que es significativo el factor laboral como causa de cambio de residencia, representando el 15,7 por ciento del total de personas que realizaron movimientos migratorios internos durante el último quinquenio anterior al censo.

¹⁶ El Censo General 2005 incluyó una pregunta para toda la población que indaga sobre la causa del **último cambio** en el periodo 2000 – 2005.