

**Informe de Coyuntura Económica Regional
Departamento de Santander**

Primer semestre de 2006

**Convenio Interadministrativo
No. 111 de abril de 2000**

JOSÉ DARÍO URIBE ESCOBAR
Gerente General Banco de la República

ERNESTO ROJAS MORALES
Director DANE

JORGE HERNÁN TORO CÓRDOBA
Subgerente de Estudios Económicos Banco de la República

PEDRO JOSÉ FERNÁNDEZ AYALA
Subdirector DANE

Comité Directivo Nacional ICER

CARLOS JULIO VARELA BARRIOS
Director Unidad Técnica del Banco de la República

JULIO ESCOBAR POTES
Coordinador Estudios Económicos Regionales del Banco de la República

JAVIER ALBERTO GUTIÉRREZ LÓPEZ
Director Técnico DIRPEN del DANE

Coordinación Operativa DIRPEN - DANE
EDUARDO SARMIENTO GÓMEZ - **Coordinador**
XIMENA PARDO PEÑA - **Coordinación Logística**
ANDREA PACHECO VENEGAS - **Coordinación Temática**

Comité Directivo Territorial ICER

JUAN AGUSTÍN CARRIZOSA UMAÑA
Gerente Banco de la República Sucursal Bucaramanga

JORGE FERNANDO REYES PEÑA
Director Territorial Centro Oriental, DANE

JUAN CAMILO MONTOYA BOZZI
Presidente Ejecutivo-Cámara de Comercio de Bucaramanga

AMILCAR MOJICA PIMIENTO
Jefe Regional de Estudios Económicos Banco de la República Sucursal Bucaramanga
JOAQUÍN PAREDES VEGA
ROSÁ ROQUELINA JAIMES ALVARADO
MARIA CONSTANZA RANGEL SALAZAR
Banco de la República Sucursal Bucaramanga
ROSIBELL MINDIOLA CAMARGO
Coordinadora Territorial
FREDDY JESÚS RUIZ HERRERA
SUSAN CRISTINA SÁNCHEZ CHAPARRO
DANE, Territorial Centro Oriental

Entidades Participantes
Cámara de Comercio de Bucaramanga
HORACIO CÁCERES TRISTANCHO
JUAN MANUEL CAICEDO

Diseño
Mercadeo y Ediciones - DANE

Impresión
Banco de la República, Bogotá

Octubre de 2006

ICER

EDITORIAL

EDITORIAL

La economía del departamento de Santander al culminar el primer semestre de 2006, observó resultados positivos en la mayoría de sus indicadores.

En efecto, la inflación anual en Bucaramanga a junio de 2006 fue de 5.72%, inferior en 0.08% a la tasa del año anterior. No obstante, el resultado se encuentra muy por encima del total nacional anual que se ubicó en 3.94%. A su vez, la tasa de desempleo en el segundo trimestre del año, se ubicó en 12.54%, inferior en 2.6 puntos porcentuales al registro de igual período de 2005, en tanto que la tasa de subempleo señaló una baja de cuatro puntos porcentuales en igual lapso.

El comportamiento de las sociedades en Santander, presentó un descenso de 25.7% en la inversión neta de capitales, explicable por las reformas presentadas en el renglón de intermediación financiera. Como contraste, el sistema financiero continuó con su dinámica observada en los últimos años, gracias a una mayor disposición del crédito, especialmente enfocado en esta zona del país, hacia el consumo y el comercio.

En comercio exterior, los resultados contrastaron entre la disminución de las exportaciones no tradicionales, especialmente del sector industrial y el aumento de las importaciones, básicamente en materias primas y productos intermedios.

En finanzas públicas, el Gobierno Central de Santander sustentó sus ingresos además de las transferencias de la Nación, en el recaudo creciente del gravamen al consumo de cerveza, complementado por el impuesto de timbre y circulación y tránsito; mientras que el Gobierno Central de Bucaramanga, sustentó sus mayores ingresos en los impuestos de predial y complementarios e industria y comercio. A su vez, las metas de recaudo de impuestos nacionales por parte de la Dirección Regional Nororiente de la DIAN a junio de 2006, superaron la meta establecida en 108.0%.

Finalmente, el sector de la construcción en Santander, en lo que respecta al número de licencias y área por construir, señaló en el primer semestre de 2006 caídas si se comparan con igual período del año anterior.

CONTENIDO

	pág.
EDITORIAL	
1. ENTORNO MACROECONÓMICO NACIONAL	11
1.1 ACTIVIDAD ECONÓMICA	11
1.2 INFLACIÓN Y EMPLEO	12
1.3 SECTOR EXTERNO, MERCADO CAMBIARIO Y SITUACIÓN FISCAL	12
2. INDICADORES DE COYUNTURA ECONÓMICA REGIONAL	15
2.2 PRECIOS	22
2.2.1 Índice de precios al consumidor	22
2.3 MERCADO LABORAL	26
2.3.1 Población encuesta continua de hogares (ECH)	26
2.4 MOVIMIENTO DE SOCIEDADES	29
2.4.1 Sociedades constituidas	29
2.4.2 Sociedades reformadas	30
2.4.3 Sociedades disueltas	32
2.4.4 Capital neto suscrito	33
2.5 SECTOR EXTERNO	34
2.5.1 Exportaciones no tradicionales	34
2.5.2 Importaciones	36
2.6 ACTIVIDAD FINANCIERA	36
2.6.1 Monto colocaciones nominales – operaciones activas	36
2.6.2 Monto captaciones nominales – operaciones pasivas	37
2.7 SITUACIÓN FISCAL	38
2.7.1 Gobierno Central Departamental	38
2.7.6 Gobierno Central Municipal	39
2.7.7 Recaudo de impuestos	40
2.8 SECTOR REAL	41
2.8.5 Sacrificio de Ganado	41
2.8.6 Sector de la construcción	43
2.8.6.1 Stock de vivienda	43
2.8.6.2 Censo de edificaciones	44
2.8.6.3 Índice de costos de construcción de vivienda - ICCV	45
2.8.6.5 Índice de precios de vivienda nueva- IPVN	48
2.8.6.6 Licencias de construcción	49

2.8.6.7	Financiación de vivienda	50
2.8.7	Transporte	51
2.8.7.1	Transporte público urbano de pasajeros	51
3.	ESCENARIO DE LA INVESTIGACIÓN REGIONAL	53
	"Características del Cultivo del Cacao en Santander"	53
3.1	Antecedentes	53
3.2	Características generales del cultivo	54
3.3	Estructura y valor de la cadena	55
3.3.1	Transformación y derivados	56
3.3.2	Costos de producción	57
3.3.3	Comercialización	57
3.4	Principales indicadores de cacao en el mundo	57
3.4.1	Principales empresas productoras y distribuidoras de cacao en el mundo	59
3.4.2	Consumo de cacao per cápita, según países	59
3.5	Algunos indicadores de cacao en Colombia	60
3.5.1	Producción	60
3.5.2	Precios	62
3.6	El Cacao en Santander	62
3.6.1	Comercialización	65
3.6.2	Agremiaciones y Entidades	65
3.6.3	Nuevos proyectos	67
	BIBLIOGRAFÍA	68

Nota: Los Informes de Coyuntura Económica Regional – ICER tienen una estructura temática común para todos los Departamentos del País. Los numerales que no aparecen en esta publicación corresponden a temas de los cuales no hay información disponible o no aplican.

LISTA DE CUADROS, TABLAS Y GRAFICOS

LISTA DE CUADROS

2.2.1.1	Variación del IPC, según ciudades 2005 – 2006 Primer semestre	22
2.2.1.2	Nacional – Bucaramanga. Variación acumulada del IPC, según grupos de gasto 2005 – 2006 Primer semestre	23
2.2.1.3	Bucaramanga. Variación acumulada del IPC, según grupos de gasto por niveles de ingreso 2006 Primer semestre	23
2.2.1.4	Nacional – Bucaramanga. Participación, variación acumulada y contribución del IPC según grupos y subgrupos 2006 Primer semestre	24
2.2.1.5	Bucaramanga. Variación acumulada, participación y contribución del IPC según principales gastos básicos 2006 Primer semestre	25
2.3.1	Bucaramanga. Indicadores laborales 2005 – 2006 Segundo trimestre	26
2.3.2	Bucaramanga. Ocupados según rama de actividad, grupo de edad y posición ocupacional 2002 – 2006 Segundo trimestre	27
2.3.3	Bucaramanga. Ocupados según rama de actividad, por informal y formal 2006 Segundo trimestre	27
2.3.4	Bucaramanga. Desocupados (cesantes) según rama de actividad, grupo de edad y posición ocupacional 2002 – 2006 Segundo trimestre	28
2.3.5	Bucaramanga. Inactivos 2000 – 2006 Segundo trimestre	28
2.3.6	Bucaramanga. Subempleados según grupo de edad 2002 – 2006 Segundo trimestre	29
2.4.1.1	Santander ¹ . Sociedades constituidas, por actividad económica Enero-junio 2005 - 2006	29
2.4.2.1	Santander ¹ . Sociedades reformadas, por actividad económica. Enero-junio 2005 - 2006	30
2.4.3.1	Santander ¹ . Sociedades disueltas, por actividad económica Enero-junio 2005 - 2006	32
2.4.4.1	Santander ¹ . Inversión neta en sociedades, por actividad económica Enero-junio 2005 – 2006	33
2.5.1.1	Santander. Exportaciones no tradicionales según clasificación CIIU Primer semestre 2005 – 2006	34
2.5.2.1	Santander. Importaciones según clasificación CUODE 2005 – 2006 Primer semestre	36

2.6.1.1	Santander. Saldos de las colocaciones del sistema financiero A junio 2005-2006	36
2.6.2.1	Santander. Saldos de las captaciones del sistema financiero A junio 2005-2006	37
2.7.1.1	Santander. Situación fiscal del gobierno central departamental Enero-junio 2005-2006	38
2.7.6.1	Bucaramanga. Situación fiscal del gobierno central municipal Junio 2005-2006	39
2.7.7.1	Santander. Recaudo de impuestos nacionales en Bucaramanga. Principales conceptos de tributación Enero – Junio 2005 – 2006	40
2.8.5.1	Santander. Sacrificio de ganado vacuno 2005 – 2006 semestral	41
2.8.5.2	Santander. Sacrificio de ganado porcino Año 2005 – Primer semestre 2006	42
2.8.6.1.1	Santander. Stock de vivienda, por ubicación y tipo de ocupación 2005 – Segundo trimestre 2006	43
2.8.6.2.1	Total nacional y Bucaramanga. Estructura general del censo de edificaciones por obras culminadas, en proceso y paralizadas 2005 – 2006 Primer y segundo trimestre	44
2.8.6.3.1	Variación acumulada del ICCV de vivienda según ciudades, por tipo de vivienda 2005 – 2006 Primer semestre	45
2.8.6.3.2	Nacional – Bucaramanga. Variación del ICCV por grupos de costos 2001 – 2006 Primer semestre	45
2.8.6.3.3	Nacional – Bucaramanga. Variación acumulada y contribución del ICCV según grupos y subgrupos 2006 Primer semestre	46
2.8.6.3.4	Bucaramanga. Variación acumulada, participación y contribución del ICCV según insumos básicos 2006 Primer semestre	47
2.8.6.5.1	Colombia. Variaciones trimestrales del IPVN, según áreas 2005 – Segundo trimestre 2006	48
2.8.6.6.1	Santander. Número de licencias de construcción y área por construir 2005-2006 primer semestre	49
2.8.6.6.2	Santander. Licencias de construcción, por tipo de vivienda 2006 Primer semestre	50
2.8.6.7.1	Nacional – Santander. Valor de los créditos entregados, por vivienda nueva y usada 2005 – 2006 Primer semestre	50
2.8.7.1.1	Bucaramanga. Transporte público urbano 2005 - Primer semestre 2006 promedio mensual	51
3.3.1	Colombia. Balanza comercial de la cadena de cacao	56
3.5.1.1	Colombia. Producción de cacao en grano 1981 - 2005	60

LISTA DE TABLAS

1	Colombia. Indicadores económicos Primer trimestre 2005 – segundo trimestre 2006	9
2	Santander. Indicadores económicos semestrales 2004 - 2006	21
2.8.6.5.1	Santander. Variación trimestral del IPVN 2004 – Segundo trimestre 2006	48

LISTA DE GRAFICOS

1	Colombia. Indicadores económicos Primer trimestre 2005 – segundo trimestre 2006	10
2.2.1.1	Nacional – Bucaramanga. Variación del IPC 2000 – 2006 Primer semestre	22
2.4.1.1	Santander ¹ . Sociedades constituidas. Millones de pesos corrientes Enero-junio 2002-2006	30
2.4.2.1	Santander ¹ . Sociedades reformadas. Millones de pesos corrientes Enero-junio 2002-2006	31
2.4.3.1	Santander ¹ . Sociedades disueltas. Millones de pesos corrientes Enero-junio 2002-2006	32
2.4.4.1	Santander ¹ . Inversión neta. Millones de pesos corrientes Enero-junio 2002-2006	33
2.5.1.1	Santander. Exportaciones no tradicionales por país destino Primer semestre 2006	35
2.5.1.2	Santander. Variación de la participación de países destino de exportaciones no tradicionales Primer semestre 2005 – 2006	35
2.6.1.1	Santander. Saldos de las colocaciones del sistema financiero A junio 2005-2006	37
2.6.2.1	Santander. Participación porcentual de las captaciones del sistema financiero A junio de 2006	38
2.7.1.1	Santander. Evolución de los ingresos corrientes por grandes Componentes y gastos de funcionamiento Marzo 2004-Junio 2006	39
2.7.6.1	Bucaramanga. Evolución de los ingresos corrientes por grandes Componentes y de los gastos de funcionamiento Marzo 2004 – Junio 2006	40

2.7.7.1	Santander. Recaudo de impuestos nacionales en Bucaramanga. Principales renglones 2005 - 2006	41
2.8.5.1	Santander. Participación de cabezas hembras de ganado vacuno y porcino en el total nacional 2005 – Primer semestre 2006	42
2.8.6.1.1	Santander. Participación por tipo de vivienda 2006 Segundo trimestre	43
2.8.6.1.2	Santander. Distribución de la tenencia de vivienda, por zonas 2006 segundo trimestre	44
2.8.6.2.1	Bucaramanga. Metraje según estado de obra 2006 Segundo trimestre	44
2.8.6.6.1	Santander. Distribución del área total aprobada según destinos primer semestre 2006	49
2.8.6.7.1	Santander. Número de viviendas nuevas y usadas 2005 – 2006 Primer semestre	50
2.8.7.1.1	Bucaramanga. Proporción de promedio diario de vehículos en servicio y total producido en el total nacional 2005 – Primer semestre 2006	51
2.8.7.1.2	Bucaramanga. Distribución de pasajeros transportados 2006 Primer semestre	52
2.8.7.1.3	Bucaramanga. Distribución del promedio diario de vehículos en servicio 2006 Primer semestre	52
3.4.1	Principales países productores de cacao (previsiones para el año agrícola 2004/05)	58
3.4.2.1	Consumo de cacao per cápita, según países 2003 - 2004	59
3.5.1.1	Colombia-Santander. Producción de cacao 2001-2005	61
3.5.2.1	Colombia. Precio promedio nacional, por tonelada de cacao en grano 2001 – 2005	62
3.6.1	Santander. Cacao tradicional. Participación porcentual en la producción por municipios 2004	63
3.6.2	Santander. Cacao tradicional. Producción por municipios. Toneladas 2001-2004	64

SIGLAS Y CONVENCIONES

AMB:	Área Metropolitana de Bucaramanga
CDT:	Certificado de Depósito a Termino
FOB:	Libre a bordo
DANE:	Departamento Administrativo Nacional de Estadística
DIAN:	Dirección de Impuestos y Aduanas Nacionales
ICCV:	Índice de Costos de la Construcción de Vivienda
IPC:	Índice de Precios al Consumidor
IVA:	Impuestos al Valor Agregado
CIU:	Clasificación Industrial Internacional Uniforme
CUODE:	Clasificación según Uso o Destino Económico de los Bienes
VIS:	Vivienda de Interés Social
IPRIM:	Índice de la Producción Real de la Industria Manufacturera
ECH:	Encuesta Continua de Hogares
IPVN:	Índice de Precios de Vivienda Nueva
EAM:	Encuesta Anual Manufacturera
m ² :	Metros cuadrados
m ³ :	Metros cúbicos
- :	Sin movimiento
- - - :	Se omite por ser muy alta
(...):	Cifra aún no disponible
p:	Provisional
n.d.:	No disponible
NCP:	No clasificado previamente

Tabla 1
Colombia. Indicadores económicos
Primer trimestre 2005 – segundo trimestre 2006

Indicadores Económicos	2005				2006	
	I	II	III	IV	I	II
Precios						
IPC (Variación % anual)	5,03	4,83	5,02	4,85	4,11	3,94
IPC (Variación % corrida)	2,64	3,93	4,42	4,85	1,92	3,02
IPP (Variación % anual)	4,94	2,73	2,20	2,06	1,45	4,78
IPP (Variación % corrida)	2,48	2,54	2,01	2,06	1,86	5,27
Tasas de Interés						
Tasa de interés pasiva nominal (% efectivo anual)	7,47	7,22	6,98	6,39	6,04	6,00
Tasa de interés activa nominal Banco República (% efectivo anual) 1/	15,06	14,80	14,80	13,59	13,49	12,46
Producción, Salarios y Empleo						
Crecimiento del PIB (Variación acumulada corrida real %)	4,49	5,20	5,69	5,23	5,53	5,74
Indice de Producción Real de la Industria Manufacturera 2/						
Total nacional con trilla de café (Variación acumulada corrida real %)	2,30	5,00	4,77	3,77	7,41	6,92
Total nacional sin trilla de café (Variación acumulada corrida real %)	2,01	4,93	4,71	3,82	8,17	7,41
Indice de Salarios Real de la Industria Manufacturera 2/						
Total nacional con trilla de café (Variación acumulada corrida real %)	0,85	1,06	0,78	0,96	2,66	2,77
Total nacional sin trilla de café (Variación acumulada corrida real %)	0,86	1,08	0,80	0,97	2,65	2,76
Tasa de desempleo siete áreas metropolitanas (%) 3/	15,4	13,8	13,4	11,7	13,7	12,44
Agregados Monetarios y Crediticios						
Base monetaria (Variación % anual)	15,28	19,23	16,52	18,40	18,14	16,39
M3 (Variación % anual)	17,09	16,46	17,42	15,92	12,65	16,77
Cartera neta en moneda legal (Variación % anual)	11,74	13,44	12,20	14,06	15,8	23,78
Cartera neta en moneda extranjera (Variación % anual)	68,64	31,01	27,28	36,99	34,00	40,26
Indice de la Bolsa de Bogotá - IBB						
Indice General Bolsa de Valores de Colombia - IGBC	4.784,0	5.563,6	6.918,8	9.513,3	11.094,6	7.662,0
Sector Externo						
Balanza de Pagos						
Cuenta corriente (US\$ millones)	-539,6	-240,1	-864,9	-336,5	-519,7	-442,5
Cuenta corriente (% del PIB) 4/	-1,9	-0,8	-2,7	-1,0	-1,6	-1,4
Cuenta de capital y financiera (US\$ millones)	-217,7	1.209,0	2.013,9	380,6	535,7	-531,8
Cuenta de capital y financiera (% del PIB) 4/	-0,8	4,0	6,3	1,2	1,6	-1,6
Comercio Exterior de bienes y servicios						
Exportaciones de bienes y servicios (US\$ millones)	5.316	6.334	6.257	6.485	6.347	7.015
Exportaciones de bienes y servicios (Variación % anual)	32,5	35,3	19,2	17,1	19,4	10,7
Importaciones de bienes y servicios (US\$ millones)	5.351	6.265	6.599	6.686	6.568	7.344
Importaciones de bienes y servicios (Variación % anual)	24,3	31,4	31,0	17,2	22,7	17,2
Tasa de Cambio						
Nominal (Promedio mensual \$ por dólar)	2.353,7	2.331,8	2.294,5	2.278,9	2.262,4	2.542,2
Devaluación nominal (% anual)	-11,26	-13,62	-11,77	-4,42	-3,64	12,92
Real (1994=100 promedio) Fin de trimestre	117,9	117,1	119,6	118,9	117,2	130,8
Devaluación real (% anual)	-8,3	-10,3	-4,3	-3,1	-0,6	11,7
Finanzas Públicas 5/						
Ingresos Gobierno Nacional Central (% del PIB)	15,3	18,4	16,6	14,3	17,1	19,1
Pagos Gobierno Nacional Central (% del PIB)	19,8	20,2	20,4	24,0	20,1	20,5
Déficit(-)/Superávit(+) del Gobierno Nacional Central (% del PIB)	-4,4	-1,8	-3,8	-9,6	-3,0	-1,4
Ingresos del sector público no financiero (% del PIB)	34,1	36,2	32,7	35,3	35,6	n.d.
Pagos del sector público no financiero (% del PIB)	32,7	33,4	35,8	38,1	32,9	n.d.
Déficit(-)/Superávit(+) del sector público no financiero (% del PIB)	1,4	2,8	-3,1	-2,9	2,7	n.d.
Saldo de la deuda del Gobierno Nacional (% del PIB)	44,2	43,9	44,4	46,5	43,9	45,9

Fuente: Banco de la República, DANE, Ministerio de Hacienda, CONFIS- Dirección General de Crédito Público, Superintendencia Bancaria, Bolsa de Valores de Colombia.

(pr) Preliminar.

(p) Provisional.

1/ Calculado como el promedio ponderado por monto de las tasas de crédito de: consumo, preferencial, ordinario y tesorería.

Se estableció como la quinta parte de su desembolso diario.

2/ A partir del primer trimestre de 2002 cálculos realizados por el BR con base en los Indices de la Nueva Muestra Mensual Manufacturera Base 2001=100.

3/ En el año 2000 el DANE realizó un proceso de revisión y actualización de la metodología de la Encuesta Nacional de Hogares (ENH), llamada ahora Encuesta Continua de Hogares (ECH), que incorpora los nuevos conceptos para la medición de las variables de ocupados y desocupados entre otros.

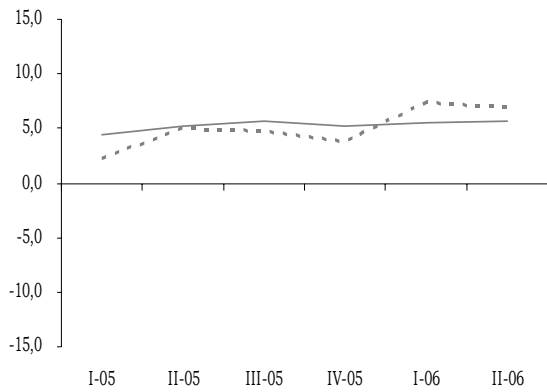
A partir de enero de 2001 en la ECH los datos de población (ocupada, desocupada e inactiva) se obtienen de las proyecciones demográficas de la

Gráfico 1

Colombia. Indicadores económicos

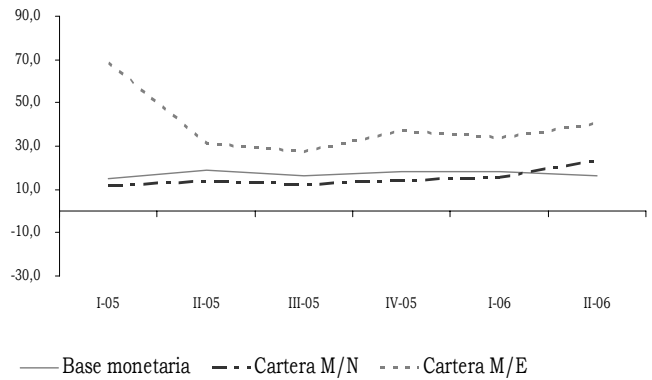
Primer trimestre 2005 – segundo trimestre 2006

Indicadores Nacionales de la Producción
Variación acumulada corrida real (%)



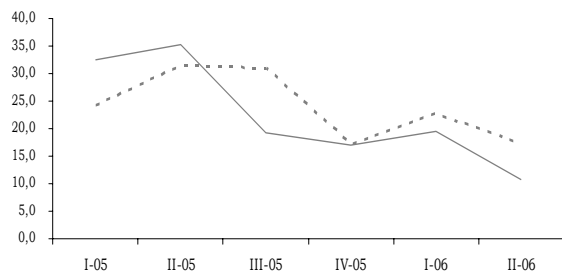
— PIB - - - IPRIM

Agregados Monetarios y Crediticios
Variación anual (%)



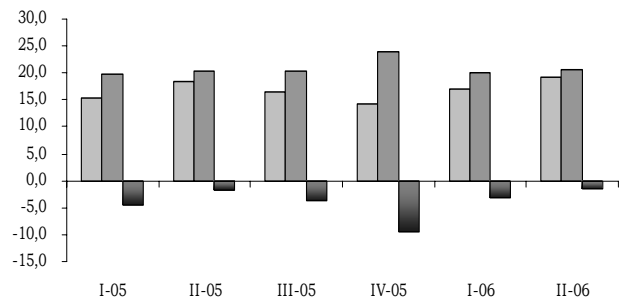
— Base monetaria - - - Cartera M/N ···· Cartera M/E

Comercio Exterior de Bienes y Servicios
Variación anual (%)



— Exportaciones - - - Importaciones —

Operaciones del Gobierno Nacional Central
Porcentaje del PIB



■ Ingresos ■ Pagos ■ Déficit

1. ENTORNO MACROECONÓMICO NACIONAL

1.1 ACTIVIDAD ECONÓMICA

En el primer semestre de 2006, la dinámica de la demanda interna consolida la fase de expansión de la economía colombiana, y crece más de lo previsto.

Durante el primer semestre de 2006 la economía colombiana creció a un ritmo superior a lo previsto. Según el DANE, el crecimiento interanual del PIB en el periodo enero - junio fue del 5.74% y de 5.96% en el comprendido entre marzo- junio. Este crecimiento supera los niveles observados en las mayores economías de la región (Brasil, México, Chile) que, no obstante continuaron exhibiendo un buen desempeño, moderaron su dinámica en el segundo trimestre de 2006. El elevado crecimiento observado en el primer semestre obligó a varias entidades a redefinir la cifra para el 2006. El FMI subió la proyección de 4.5% al 4.8% y el Departamento Nacional de Planeación la ajustó al 5.2%

La variación anual del PIB en el segundo trimestre es la más alta en este periodo desde 1994 y la segunda mayor en los últimos doce trimestres que lleva la fase expansiva. Impulsada por una política monetaria acomodaticia, la mayor confianza de los agentes y un entorno externo favorable, la demanda interna se constituye en el principal motor de la economía creciendo a una tasa del 8.51% en el primer semestre. El consumo aumentó el 4.54% y la formación bruta de capital el 29.67%. Las exportaciones disminuyeron la contribución al incremento de la demanda final y su aporte en el segundo trimestre fue solo de 0.13 puntos porcentuales. Los sectores que lideraron el crecimiento fueron en su orden, construcción; transporte almacenamiento y comunicaciones; comercio y hostelería, e industria manufacturera. El sector agropecuario y el de establecimientos financieros, seguros, inmuebles y servicios a las empresas exhibieron un pobre desempeño.

La fortaleza del crecimiento económico se confirma en las encuestas (ANDI Y FENALCO) realizadas en el primer semestre a empresarios y comerciantes que muestran una buena dinámica en la producción y ventas, un positivo clima de los negocios y mejora en las expectativas para los próximos meses. Igualmente, en este periodo se presentó un incremento en el índice promedio de FEDESARROLLO (índice de confianza del consumidor, expectativas de consumo y de condiciones económicas). Por su parte, la política monetaria ha contribuido a consolidar la tendencia de auge. Desde el inicio del régimen de flotación cambiaria con reglas de intervención en septiembre de 1999 que coincide con la fase terminal de la crisis 1998-1999, el Banco de la República ha modificado 21 veces la tasa de intervención de expansión, de las cuales 19 son reducciones, acumulando hasta abril de 2006 una disminución de 1000 puntos básicos. La transmisión de esta

política hacia crecimientos reales del crédito se evidencia a partir de septiembre de 2002 traduciéndose en una mayor demanda interna. El ciclo de relajación de la política monetaria para revertir el pobre desempeño económico también se manifiesta en los crecimientos reales de la base monetaria en lo corrido de la presente década.

1.2 INFLACIÓN Y EMPLEO

La inflación se acerca a la meta de largo plazo y el desempeño económico beneficia al empleo.

La inflación en Colombia durante el primer semestre de 2006 continuó su tendencia a la baja con un registro de 3.9%, el cual la acerca a la meta de largo plazo cuyo rango se sitúa entre el 2% y el 4%. El comportamiento más volátil de la tasa de cambio durante el periodo no fue significativo para presionar los precios, cuyo descenso se explica por factores de oferta (alimentos primarios), los precios regulados y las expectativas de los agentes que son coherentes con la meta del Banco de la República. No obstante lo anterior, la evolución del gasto interno, la reversión de la apreciación del peso y el nuevo escenario internacional con tasas de interés al alza han llevado a la autoridad monetaria, con el fin de no comprometer la estabilidad de largo plazo, ha modificar la postura de la política monetaria, subiendo dos veces las tasa de intervención en el segundo trimestre.

En materia de empleo también se presenta una mejora en los principales indicadores. La tasa de desempleo nacional a junio de 2006 se situó en 10.5%, inferior en 0.9 puntos porcentuales al registro del mismo mes de 2005. El desempleo urbano bajó del 14% al 12.5%. El menor desempleo se asocia al buen desempeño económico, explicado por los factores antes anotados, destacándose lo efectos multiplicativos en el mercado laboral de la dinámica del sector de la construcción y especialmente por el aumento en el valor agregado de obras civiles.

1.3 SECTOR EXTERNO, MERCADO CAMBIARIO Y SITUACIÓN FISCAL

El comercio exterior no crece como en años anteriores pero sigue impulsado por la fortaleza de la economía mundial. Se detiene el proceso revaluacionista por volatilidad financiera internacional.

Impulsada por la dinámica de la economía mundial que en 2006 completa cuatro años consecutivos de fuerte expansión, la actividad exportadora en el primer semestre de 2006 continuó en aumento, aunque redujo su ritmo de

crecimiento. En rigor, las exportaciones en el periodo totalizaron US\$11.537 millones con un incremento interanual del 13.2%. En el primer semestre de 2005 y 2004, las variaciones fueron de 37.2% y 18.5% respectivamente. Las exportaciones tradicionales crecieron el 12.4%, observándose un debilitamiento en las ventas de café y carbón que fueron compensadas por las de petróleo cuyos precios se mantuvieron altos. Respecto de la exportaciones no tradicionales se registró un aumento del 13.9%, presentándose una desaceleración en el crecimiento de los rubros más importantes tales como los productos químicos, confecciones, flores, oro, banano y material de transporte. El agregado de este grupo de productos, que concentran alrededor del 50% de las exportaciones no tradicionales, exhibió una variación interanual de 2.4% en 2006, cuando en el primer semestre de 2005 creció el 28.1%. El principal destino de las exportaciones colombianas sigue siendo Estados Unidos que participa del 43.2% de las ventas totales.

Al cierre de junio de 2006 las importaciones FOB ascendieron a US\$11.280 millones con un crecimiento del 21.3%. Según destino económico las compras de bienes de consumo aumentaron el 33.6%, las de bienes intermedios, el 18.2% y las de bienes de capital el 19.3%. Comparando con lo ocurrido en igual periodo de 2005 se observa un mayor dinamismo de las compras de bienes de consumo y un menor crecimiento en los otros usos.

Respecto de la cuenta de capital, el primer semestre no mostró los resultados positivos de los últimos tres años. Las entradas netas de capital pasaron de \$US 991 millones al cierre de junio de 2005 a US\$ 4 millones en igual periodo de 2006.

El mercado cambiario en el periodo Enero – junio de 2006 presenta dos escenarios. En el primer bimestre prosiguió la tendencia revaluacionista que caracterizó la economía colombiana desde abril de 2003 y , a partir de marzo, se observa una fuerte volatilidad en el mercado que condujo a una depreciación del peso del orden del 17.3% en los últimos cuatro meses del semestre. La tendencia al alza de la tasa de cambio más que explicarse por cambios en los fundamentales de la economía, se deriva de la redefinición del portafolio en los mercados financieros internacionales ante las expectativas de aumentos de tasas de interés en Estados Unidos y en la zona del Euro. La volatilidad financiera también afectó los precios en el mercado accionario, y el Índice General de la Bolsa de Colombia registró una caída del 31% entre marzo y junio. La mayor aversión al riesgo también se presentó en el mercado de los TES, presionando al alza las tasas de interés y desvalorizando el acervo de títulos de los poseedores, especialmente las entidades del sector financiero.

En el frente fiscal, el balance preliminar del Gobierno Nacional Central del primer semestre de 2006 elaborado por el CONFIS reporta un déficit de 2.5% del PIB, porcentaje que se sitúa en el punto medio de la proyección del 5% al cierre de 2006. Los ingresos crecieron el 18%, destacándose el

significativo aumento de los ingresos tributarios que presentaron una variación del 16.7%. Los gastos totales ascendieron al 11.2% del PIB con un crecimiento interanual de 18.6%. Los gastos corrientes concentran el 85.2% de los gastos totales y ascendieron a \$29.764 mm. La meta de déficit del sector público consolidado para 2006 fijada por el CONFIS del 2% del PIB.

2. INDICADORES DE COYUNTURA ECONÓMICA REGIONAL

A nivel nacional, en los primeros seis meses de 2006, el Índice de precios al consumidor acumuló una variación del 3,02%; esta tasa implica una reducción de la variación en 0,91 puntos porcentuales frente a igual periodo de 2005. La variación anual a junio fue de 3,94%. En el cuadro 2.2.1.1 se presenta el IPC anual al mes de junio para las trece ciudades donde se realiza la investigación, se observa que en todas, excepto Cartagena, existe una disminución del índice respecto a la variación del primer semestre de 2005.

A nivel metropolitano, los grupos que registran los mayores aumentos y disminuciones en la variación acumulada del IPC, son respectivamente, transporte con una diferencia positiva del 3,31% y cultura y diversión cuya diferencia es negativa y corresponde al 2,89%, según el cuadro 2.2.1.2. De igual forma, los grupos de gasto que tuvieron la mayor variación acumulada según niveles de ingreso fueron para ingresos altos educación con un 6,49%, para ingresos medios y bajos transporte y comunicaciones con un 10,16% y 7,83% respectivamente. En contraste, los grupos de gasto que disminuyeron su participación según niveles de ingreso fueron para ingresos altos, medios y bajos, vestuario con una variación de 0,99%, 0,60% y 0,23% respectivamente.

En el área metropolitana de Bucaramanga – AMB 1.032.770 personas conforman su población a junio de 2006, de acuerdo a la ECH. Con respecto al mismo período del año anterior la población total presenta una variación de 1,74%. De las 801.411 personas en edad de trabajar, 504.272 corresponden a la población económicamente activa y 297.139 a la población económicamente inactiva. Con respecto a igual período del año anterior la población económicamente activa disminuyó en un 0,75%, mientras por el contrario, la población inactiva aumentó su participación en un 7,81% (cuadro 2.3.1).

Del total de personas en edad de trabajar el 55,03% son ocupadas y corresponden a 441.045 con una variación del 2,31% frente a igual período del año anterior. Por su parte, la población desocupada a junio de 2006 registra 63.228 personas, 13.747 menos con respecto a igual período del año anterior correspondiente a una disminución de la población en un 17,86%. En lo referente a la población subempleada, las cifras muestran una disminución del 12,09%, correspondiente a 21.686 personas menos.

La rama de actividad que acoge la mayor cantidad de ocupados es comercio con 135.768 personas, seguida de industria manufacturera con 97.748 personas y servicios comunales sociales y personales con 96.257. Asimismo, el grupo de edad con mayor número de ocupados lo constituye el

rango entre los 25 a 55 años con 316.971 personas y en menor cuantía el grupo de los 18 a 24 años con 71.358 personas (cuadro 2.3.2).

El comportamiento de la tasa de desempleo para el segundo trimestre del año 2006 en el ámbito metropolitano presenta una tendencia hacia la baja, ubicándose en 12,54%, esto significa una reducción de 2.61 puntos porcentuales con respecto al mismo período del año anterior. Las ramas de actividad en la que las personas estaban ocupadas antes durante este período fueron: comercio, restaurantes y hoteles con 13.673 personas, seguida de la industria manufacturera con 12.989 personas y servicios comunales, sociales y personales con 10.685 personas. Las posiciones ocupacionales que desempeñaban anteriormente las personas corresponden principalmente a 35.763 como obrero o empleados particulares y a 9.288 como trabajadores por cuenta propia (cuadro 2.3.4)

A nivel nacional 252.675 personas aumentaron el número de inactivos entre el segundo trimestre de 2004 y 2005, para un total de 14.136.468 en el último año. El número de estudiantes aumentó en 12.770 personas y el de oficios del hogar disminuyó en 2.591 respecto a abril – junio de 2005. El número de incapacitados permanentes disminuyó en 2.260 personas respecto a abril – junio de 2005, para un total de 2.679 personas en el mismo período de 2006.

Para Colombia en el segundo trimestre de 2006, la tasa de subempleo fue de 33.53%, esto es 1,08% menos que en el mismo período del año anterior. La tasa representa a 6.915.017 personas subempleadas, de ellas 5.955.849 lo son por tener un empleo inadecuado por ingresos, 1.448.120 por tener un empleo inadecuado según sus competencias y 2.345.572 porque el número de horas que labora son insuficientes.

El subempleo en el área metropolitana de Bucaramanga fue de 31,28% en el segundo trimestre de 2006, esto es 4,03 puntos porcentuales menos que en igual trimestre de 2005. Los subempleados en Bucaramanga son 157.759, de ellos 40.912 lo son por el número de horas que labora, 40.452 porque su trabajo no corresponde a sus competencias y 141.539 por los ingresos insuficientes que reciben. Del total de subempleados, 115.168 se encuentran entre los 25 y 55 años de edad, 31.180 entre los 18 y 24 años, 7.142 son mayores de 56 años y 4.269 están entre los 12 y 17 años (cuadro 2.3.6).

Las exportaciones colombianas durante el primer semestre de 2006 aumentaron en 13,18% frente a las registradas en el mismo período de 2005, al pasar de US\$10.194 millones FOB a US\$11.537 millones FOB. El comportamiento exportador se explica por el crecimiento en 12,44 % de las exportaciones tradicionales y en 13,90% de las no tradicionales. Por su parte, las exportaciones santandereanas no tradicionales en los primeros seis meses de 2006, disminuyeron en 34,87% respecto a igual período del año anterior registrando ventas al mundo por US\$75 millones a precios

FOB, US\$40 millones menos que en 2005. Las disminuciones en los principales sectores fueron: para el sector industrial cuya participación en el primer semestre de 2006 fue del 95,56% cayó 27.47%, para el sector agropecuario que participó con el 4,42% se redujo en 79.63% (cuadro 2.5.1.1). De igual forma, esta disminución se explica por el desequilibrio entre los crecimientos y disminuciones registrados por los subsectores económicos; la contribución de los subsectores que crecieron no compensó la diferencia con respecto a los sectores que decrecieron, básicamente porque los primeros contribuyeron con un 9% y los segundos con un 43,86% .

Según el volumen de exportaciones en el 2006 los subsectores industriales que registraron mayor disminución fueron: fabricación de productos metalúrgicos básicos con 54,71% y curtido y preparado de cueros con 11,96%. Por su parte, los subsectores que registraron crecimiento fueron: productos alimenticios y bebidas con 105,02%, fabricación de prendas de vestir con 1,79%, fabricación de vehículos automotores, remolques y semirremolques con 17,69%, fabricación de productos textiles con 70,51%, fabricación de sustancias y productos químicos con 16,94%, fabricación de maquinaria y equipo ncp con 59,62%, fabricación de productos de tabaco con 13,68%, y fabricación de muebles industrias manufactureras ncp con 307,82%. (Cuadro 2.5.1.1). Los países que durante el primer semestre de 2006 se comportaron como los compradores más importantes de bienes y servicios del departamento de Santander fueron: Estados Unidos con 29,30%, Venezuela con 25,33%, Suiza con 15,11% y Ecuador con 6,38% (gráfico 2.5.1.1). La variación en la participación de los países compradores del primer semestre de 2006 con respecto a igual período del año anterior fueron: Suiza con una variación negativa de 22,84%, Estados Unidos, Venezuela y Ecuador con variaciones positivas de 2,17%, 3,24% y 3,79 respectivamente (gráfico 2.5.1.2).

Con respecto a las importaciones realizadas por Santander durante el primer semestre de 2006 se registró un incremento del 23,35% con respecto a igual período del año anterior. El mayor crecimiento lo constituyen las materias primas y productos intermedios con un incremento del 31,97% seguido de los bienes de capital y material de construcción con un incremento del 9,14%. Por su parte, los bienes de consumo registraron una disminución en 11,7% con respecto a igual período del año anterior. La participación para 2006 de los bienes según su uso o destino económico fueron: 71,51% para materias primas y productos intermedios, 24,82% para bienes de capital y material de construcción, 3,65% para bienes de consumo y 0,02% para bienes diversos y no clasificados. Los bienes que reportaron los mayores aumentos fueron: materias primas y productos intermedios para la agricultura con un 79,06%, materiales de construcción con un 44,49% y materias primas y productos intermedios para la industria con un 27,33%. Los bienes que reportaron las más significativas disminuciones fueron: combustible, lubricantes y conexos con un 68,94%, bienes de capital

para la agricultura con un 44,06% y equipo de transporte con un 3,15% (cuadro 2.5.2.1).

Con respecto al sector real de la economía santandereana se registraron 84.333 cabezas de ganado vacuno para un total de 32.784.012 kilos durante el primer semestre de 2006 observándose un aumento frente a igual período de 2005 en un 1,78% y 2,7% respectivamente (cuadro 2.8.5.1). El ganado porcino por su parte, registra un total de 10.010 cabezas y 860.470 kilos durante el primer semestre de 2006 presentándose un aumento frente a igual período del año anterior de 16,93% y 17,73% respectivamente (cuadro 2.8.5.2).

En Santander al finalizar el segundo trimestre de 2006, existían 390.268 viviendas, 0,55% más que en igual período del año anterior, de este stock, el 61,66% correspondió a vivienda propia, el 31,64% a vivienda arrendada y el 6,69% restante a otro tipo de vivienda (gráfico 2.8.6.1.1).

Según los resultados del censo de edificaciones para el segundo trimestre de 2006 el área total censada en Bucaramanga presentó un crecimiento del 14,43% frente a igual período del año anterior para un total de 844.469m². De este total, 72,80% corresponde a obras en proceso, 15,67% a obras paralizadas y 11,53% a obras culminadas.

Durante el segundo trimestre de 2006 la variación trimestral del índice de precios de vivienda nueva (IPVN) para Bucaramanga fue de 1,89 puntos. Por su parte, Girón registra la mayor variación dentro del área metropolitana correspondiente a 3,26%, seguida de Bucaramanga y Floridablanca con un 2,77% y 0,68% respectivamente, mientras que el índice reporta variaciones negativas para Piedecuesta con un 2,64%.

Para Santander durante el primer semestre de 2006 se aprobaron 425 licencias de construcción para un total de 305.775 m² de área por construir; ello significa una variación negativa en 0,70% en el número de licencias aprobadas y 26.178 m² menos con respecto a igual período del año anterior. Del total de licencias aprobadas en el primer semestre de 2006 el 48% correspondieron a Bucaramanga, 26,59% a Floridablanca y 6,12% para Girón y Barrancabermeja (cuadro 2.8.6.6.1). La distribución del área total aprobada por destinos más representativas fueron: vivienda 81,36%, comercio 8,80%, hoteles 2,86%, bodega 2,15% y educación 2,08% (gráfico 2.8.6.1.1). De las 332 licencias totales aprobadas para vivienda 94,58% corresponden a no VIS y el 5,42% restante a VIS. Los municipios que más participaron en el número total de licencias aprobadas para vivienda fueron: Bucaramanga con el 43,67%, Floridablanca con 30,42% y Barrancabermeja con el 6,02% (cuadro 2.8.6.6.2).

En relación a la financiación de vivienda, durante el primer semestre de 2006 el panorama local reporta una variación sustancial para Bucaramanga y Santander. Para el caso de Bucaramanga, la variación de vivienda nueva

es del 35,07% frente a igual período del año anterior, mientras la variación de vivienda usada es del 84,34% con respecto al mismo período del año anterior. Para Santander, fue similar el comportamiento aunque más atenuado, la variación de vivienda nueva fue del 25,30% frente al 4,58% nacional y la variación de vivienda usada es del 64,61% frente al 55,67% de la variación nacional.

Respecto al transporte público de pasajeros, Bucaramanga registró un aumento en el total producido de buses, busetas y microbuses en 2,85% para un total promedio mensual de 13.170 millones de pesos y una disminución en 1 unidad del parque automotor con respecto a igual período del año anterior para un total de 2.028 vehículos. Se registró igualmente una variación del -7,74% en el total de pasajeros transportados y del -1,13% en el total de kilómetros recorridos. El parque automotor tuvo las siguientes variaciones con respecto a igual período del año anterior, buses -18,02%, busetas 16,53% y microbuses no reportó variación.

El sector financiero nacional al término del primer semestre de 2006, siguió mostrando la dinámica alcanzada durante el año 2005, situación que se hizo evidente en ésta zona del país, pues los saldos de operaciones activas y pasivas observaron aumentos si se comparan con el primer semestre del año anterior. Es indudable, que la estabilidad alcanzada por el sistema financiero, reflejada en mayores utilidades y una mejor disposición en la orientación del crédito ha generado una mayor confianza entre las personas y empresas a ampliar el horizonte de negocios con la banca.

De hecho, la mayor dinámica del crédito en los últimos años, se asocia con la disminución en las tasas de interés en todas las modalidades, destacándose especialmente en Santander, los desembolsos para consumo y comercio.

Con base en lo anterior y teniendo en cuenta el consolidado de colocaciones del sistema financiero de Santander, se evidenció al cierre del primer semestre de 2006, un incremento del 29.1% en el saldo total de cartera, si se compara con igual período del año anterior, al registrar un saldo total de \$2.701 miles de millones, resultado que se podría atribuir a los mayores montos de crédito de consumo, comercial y microcrédito.

En cuanto a captaciones, los intermediarios financieros de la región presentaron un total acumulado de \$2.836 miles de millones, a junio de 2006, monto superior en 16.6% al total logrado en el mismo lapso del año anterior, gracias a los mayores depósitos en cuenta corriente y ahorros.

El comportamiento de las finanzas públicas a junio de 2006, señaló un incremento de 23.2% en los ingresos totales del gobierno central de Santander y de 11.1% en la administración central de Bucaramanga. El primer ente, explicó su resultado en los mayores recursos provenientes de las transferencias, especialmente por el Sistema General de Participaciones

– SGP- y el creciente recaudo de los gravámenes al consumo de cerveza y timbre y circulación y tránsito, además del aumento en el renglón de “otros ingresos no tributarios, especialmente del rubro “otros” que condensa los recursos que ingresan por concepto de estampillas. Por su parte, el municipio capital, sustentó el aumento de los ingresos, en sus dos gravámenes bandera: predial y complementarios e industria y comercio, cuyo recaudo representó el 77.9% del total de ingresos tributarios del ente territorial. A los dos mencionados, se suma el recaudo de la sobretasa a la gasolina, cuyo monto pasó de \$2.067 millones en junio de 2005 a \$6.843 millones en junio de 2006.

En materia de gastos, las variaciones anuales en el período de estudio, fueron de 18.6% para el Gobierno Central de Santander y -10.8%, para la Administración Central de Bucaramanga, notándose en esta última, un importante descenso en los gastos de funcionamiento, especialmente en el rubro de remuneración del trabajo.

Con base en el reporte trimestral de autoevaluación de la Dirección Regional Nororiental de la DIAN, al culminar el primer semestre de 2006 se contabilizó un recaudo de \$574.590 millones, con un cumplimiento del 108% y recaudando \$93.820 millones adicionales a lo logrado en el mismo período de 2005. El concepto que tuvo el mayor peso en el recaudo fue la retención en la fuente, 38.5%, mientras que el IVA interno siguió en importancia con 24.6% y el de renta, 22.3%. Estos tres conceptos generaron el 85.5% del total del recaudo.

Tabla 2
Santander. Indicadores económicos semestrales
2004 - 2006

Indicadores Económicos	Unidades	2004		2005		2006
		I-Sem.	II-Sem.	I-Sem.	II-Sem.	I-Sem.
Empleo - Bucaramanga						
Tasa de desempleo	%	17.5	14.5	15.2	13.0	12.5
Tasa global de participación	%	64.3	66.5	64.8	65.6	62.9
Población económicamente activa	"	491	515	508	520	504
Población total	"	996	1,006	1,015	1,024	1,033
Movimiento de sociedades - Santander						
Sociedades constituidas - Acumulado	Millones \$	12,852	23,698	13,186	24,580	12,815
Sociedades reformadas	"	13,835	24,112	21,614	116,121	12,882
Sociedades disueltas	"	14,392	18,795	2,555	10,609	1,737
Inversión neta	"	12,295	29,015	32,245	130,092	23,960
Sociedades constituidas	Número	358	643	310	538	320
Sociedades reformadas	"	92	208	110	228	122
Sociedades disueltas	"	112	248	80	198	69
Comercio exterior - Santander						
Exportaciones no tradicionales	Miles US/FOB	63,320	111,304	115,431	121,133	75,177
Importaciones	Miles US/CIF	136,167	131,672	125,644	162,344	154,982
Sistema financiero Bucaramanga - Saldos^P						
Captaciones Santander	Millones \$	2,180,508	2,382,006	2,431,028	2,552,021	2,835,721
Colocaciones Santander	"	1,859,166	1,908,485	2,091,921	2,410,983	2,701,377
Cartera vencida	"	297,045	n.d.	n.d.	n.d.	n.d.
Finanzas Públicas						
Recaudo de Impuestos	Millones \$	376,096	697,744	604,408 r	765,813	718,268
Nacionales	"	257,512	473,408	475,198 r	519,591	568,447
Renta - Acumulado	"	71,662	94,756	100,688 r	91,713	127,967
IVA	"	64,738	129,937	102,117 r	151,656	141,363
Retención	"	118,047	239,312	196,079 r	267,883	221,985
Tributos Externos	"	3,065	9,403	76,314 r	8,339	77,132
Departamentales	"	73,423	152,772	77,830	156,700	85,657
Consumo de Cervezas y licores	"	41,344	90,561	41,773	94,443	47,284
Consumo de Cigarrillos	"	4,670	10,440	5,209	12,081	6,485
Timbre, Circulación y Tránsito	"	12,041	16,670	12,927	16,357	15,565
Otros	"	15,368	35,101	17,921	33,819	16,323
Municipales	"	45,161	71,564	51,380	89,522	64,164
Industria y Comercio	"	22,060	29,232	23,768 r	32,779	26,314
Predial y Complementarios	"	16,987	22,288	18,293 r	23,447	23,676
Sobretasa a la Gasolina	"	1,342	4,201	2,067	17,791	6,843
Otros	"	4,772	15,843	7,252	15,505	7,331
Gobierno Central Santander						
Ingresos totales - Acumulado trimestre	Millones \$	247,990	532,672	263,878 r	611,819 P	325,106
- Ingresos corrientes	"	247,085	528,722	260,514 r	602,877	324,267
- Ingresos de capital	"	905	3,950	3,364	8,942	839
Gastos totales	"	219,460	512,972	325,143	641,077 P	385,599
- Gastos corrientes	"	210,985	454,804	292,968 r	562,909	343,722
- Gastos de capital	"	8,475	58,168	32,175	78,167	41,877
Déficit o ahorro corriente	"	36,100	73,918	-32,454	39,967	-19,455
Gobierno Central Bucaramanga						
Ingresos totales - Acumulado trimestre	Millones \$	119,930	211,031	122,925	269,919 P	136,575
- Ingresos corrientes	"	119,930	211,011	122,925 r	269,919	136,569
- Ingresos de capital	"	0	20	0	0	6
Gastos totales	"	110,312	192,638	125,388	268,568 P	111,883
- Gastos corrientes	"	104,790	169,817	99,695 r	198,776	93,263
- Gastos de capital	"	5,522	22,821	25,693	69,792	18,620
Déficit o ahorro corriente	"	15,140	41,194	23,230	71,143	43,306
Construcción - Santander						
Area aprobada total	M ²	405,000	171,578	331,953	326,338	305,775
Area aprobada para vivienda	"	345,760	129,598	224,242	254,200	248,775
Sacrificio de Ganado¹						
Vacuno	Cabezas	80,596	167,444	82,851	170,133	84,333
Porcino	"	10,009	21,982	8,561	20,831	10,010
Consumo Energía - Kilovatios/hora²						
Consumo Gas Natural - Pies cúbicos ³	Miles	537,000	1,077,000	560,238	1,151,000	610,828
Consumo Gas Natural - Pies cúbicos ³	"	1,917,000	3,971,000	2,132,154	4,355,000	2,161,105

Fuente: DANE, Cámara de Comercio de Bucaramanga, DIAN, entidades financieras de Bucaramanga, Gobernación de Santander, Alcaldía de Bucaramanga, Electrificadora de Santander S.A. ESP., Gasoriental.

1 Incluye Bucaramanga, Piedecuesta, Barranca y San Gil.

2 Consumo de Santander.

3 Corresponde a 9 municipios de Santander.

r Revisadas - p Provisional

2.2 PRECIOS

2.2.1 Índice de precios al consumidor

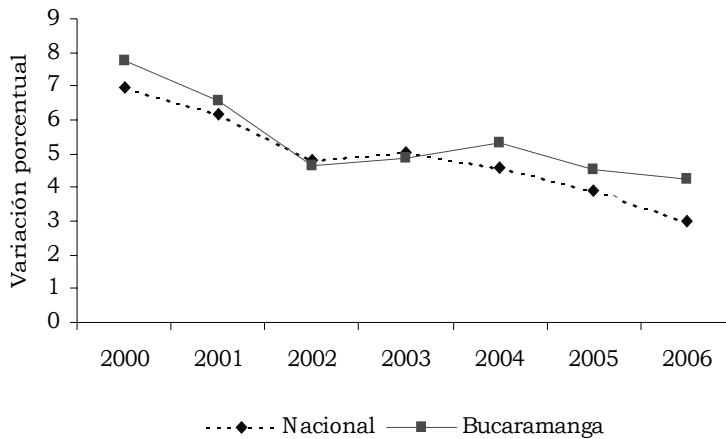
**Cuadro 2.2.1.1
Variación del IPC, según ciudades
2005 – 2006 Primer semestre**

Ciudades	Año corrido		Diferencia porcentual	Doce meses		Diferencia ¹ porcentual
	2005	2006		2005	2006	
Nacional	3.93	3.02	-0.91	4.83	3.94	-0.89
Barranquilla	3.70	3.02	-0.68	4.51	4.26	-0.25
Bogotá	3.91	2.98	-0.93	4.44	3.91	-0.53
Bucaramanga	4.52	4.69	0.17	5.80	5.72	-0.08
Cali	3.50	2.56	-0.94	4.97	3.65	-1.32
Cartagena	3.85	4.24	0.39	4.90	4.93	0.03
Cúcuta	4.10	4.26	0.16	5.46	5.10	-0.36
Manizales	3.94	3.25	-0.69	4.59	4.11	-0.48
Medellín	4.17	2.41	-1.76	5.63	3.00	-2.63
Montería	4.25	2.68	-1.57	4.54	4.12	-0.42
Neiva	4.68	3.85	-0.83	4.97	3.83	-1.14
Pasto	4.63	2.58	-2.05	5.57	3.37	-2.20
Pereira	3.39	3.37	-0.02	4.61	4.44	-0.17
Villavicencio	5.04	3.29	-1.75	5.61	4.56	-1.05

¹ Bucaramanga, Floridablanca, Girón y Piedecuesta.

Fuente: DANE

**Gráfico 2.2.1.1
Nacional – Bucaramanga. Variación del IPC
2000 – 2006 Primer semestre**



Fuente: DANE

Cuadro 2.2.1.2
Nacional – Bucaramanga. Variación acumulada del IPC, según grupos de
gasto
2005 – 2006 Primer semestre

Grupos	Nacional		Diferencia porcentual	Bucaramanga ¹		Diferencia ¹ Porcentual
	2005	2006		2005	2006	
Total Grupos	3.93	3.02	-0.91	4.52	4.69	0.17
Alimentos	6.36	4.52	-1.84	6.53	5.64	-0.89
Vivienda	2.45	2.16	-0.29	2.90	2.74	-0.16
Vestuario	0.54	0.12	-0.42	2.13	-0.54	-2.67
Salud	4.53	3.50	-1.03	4.14	4.66	0.52
Educación	4.32	3.99	-0.33	6.08	5.44	-0.64
Cultura y diversión	1.70	1.01	-0.69	3.02	0.13	-2.89
Transporte	3.83	2.08	-1.75	5.13	8.44	3.31
Gastos varios	2.47	3.71	1.24	1.85	3.27	1.42

¹ Bucaramanga, Floridablanca, Girón y Piedecuesta.

Fuente: DANE

Cuadro 2.2.1.3
Bucaramanga. Variación acumulada del IPC, según grupos de gasto por
niveles de ingreso
2006 Primer semestre

Grupos de gasto	Total	Ingresos		
		Altos	Medios	Bajos
Total	4,69	3,99	5,05	4,36
Alimentos	5,64	5,15	5,50	6,01
Vivienda	2,74	2,86	2,73	2,70
Vestuario	-0,54	-0,99	-0,60	-0,23
Salud	4,66	4,59	5,65	2,85
Educación	5,44	6,49	5,86	2,77
Cultura, diversión y esparcimiento	0,13	0,29	0,33	-0,76
Transporte y comunicaciones	8,44	5,11	10,16	7,83
Gastos varios	3,27	3,60	3,46	2,60

Fuente: DANE

**Cuadro 2.2.1.4
Nacional – Bucaramanga. Participación, variación acumulada y
contribución del IPC según grupos y subgrupos
2006 Primer semestre**

Grupos y subgrupos	Nacional			Bucaramanga		
	Participación	Variación	Contribución	Participación	Variación	Contribución
0 Total	100,00	3,02	3,02	100,00	4,69	4,69
1 Alimentos	45,98	4,52	1,39	36,81	5,64	1,73
11 Cereales y productos de panadería	4,06	3,63	0,12	2,79	3,98	0,13
12 Tubérculos y plátanos	7,04	9,40	0,21	6,77	12,55	0,32
13 Hortalizas y legumbres	10,50	14,79	0,32	8,93	21,45	0,42
14 Frutas	3,42	7,30	0,10	3,72	10,30	0,17
15 Carnes y derivados de la carne	4,17	2,07	0,13	4,89	3,62	0,23
16 Pescados y otros del mar	1,23	5,54	0,04	0,40	2,80	0,02
17 Lácteos, grasas y huevos	0,95	0,59	0,03	1,01	1,02	0,05
18 Alimentos varios	7,74	6,50	0,23	4,59	6,24	0,22
19 Comidas fuera del hogar	6,88	3,33	0,21	3,70	2,86	0,17
2 Vivienda	18,28	2,16	0,55	15,13	2,74	0,71
21 Gastos de ocupación de la vivienda	14,67	2,58	0,44	10,19	2,71	0,48
22 Combustibles y servicios públicos	1,59	1,01	0,05	3,61	3,46	0,17
23 Muebles del hogar	0,30	2,87	0,01	0,15	3,59	0,01
24 Aparatos domésticos	0,06	0,52	0,00	0,03	0,43	0,00
25 Utensilios domésticos	0,49	2,56	0,01	0,21	1,69	0,01
26 Ropa del hogar	0,13	0,97	0,00	0,06	0,63	0,00
27 Artículos para la limpieza	1,04	1,62	0,03	0,88	2,31	0,04
3 Vestuario	0,21	0,12	0,01	-0,59	-0,54	-0,03
31 Vestuario	-0,14	-0,12	0,00	-0,45	-0,59	-0,02
32 Calzado	-0,19	-0,54	-0,01	-0,41	-1,73	-0,02
33 Servicios del vestuario y calzado	0,53	3,02	0,02	0,28	3,64	0,01
4 Salud	5,35	3,50	0,16	4,26	4,66	0,20
41 Servicios profesionales	3,02	4,88	0,09	2,11	6,37	0,10
42 Bienes y artículos para la salud	2,01	2,48	0,06	2,04	3,67	0,10
43 Gastos de aseguramiento privado en salud	0,31	3,14	0,01	0,10	4,11	0,00
5 Educación	6,63	3,99	0,20	5,76	5,44	0,27
51 Instrucción y enseñanza	5,36	4,10	0,16	4,41	5,64	0,21
52 Artículos escolares y otros relacionados	1,27	3,58	0,04	1,35	4,89	0,06
6 Cultura, diversión y esparcimiento	1,09	1,01	0,03	0,10	0,13	0,00
61 Artículos culturales y otros relacionados	0,21	1,34	0,01	-0,22	-1,58	-0,01
62 Aparatos para la diversión y esparcimiento	-0,43	-3,08	-0,01	-0,16	-1,78	-0,01
63 Servicios, aficiones, distracciones, esparcimiento	1,31	1,67	0,04	0,48	0,85	0,02
7 Transporte y comunicaciones	11,68	2,08	0,35	33,80	8,44	1,59
71 Transporte personal	4,22	1,79	0,13	3,97	2,50	0,19
72 Transporte público	6,85	2,79	0,21	9,64	5,89	0,45
73 Comunicaciones	0,61	0,75	0,02	20,19	25,85	0,95
8 Gastos varios	10,79	3,71	0,33	4,66	3,27	0,22
81 Bebidas alcohólicas, tabaco, cigarrillo	0,42	1,84	0,01	0,08	0,81	0,00
82 Artículos para el aseo, cuidado personal	2,30	1,81	0,07	1,79	2,28	0,08
83 Artículos de joyería, otros personales	2,71	15,22	0,08	0,83	8,93	0,04
84 Otros bienes y servicios	5,36	4,36	0,16	1,96	4,35	0,09

Fuente: DANE

**Cuadro 2.2.1.5
Bucaramanga. Variación acumulada, participación y contribución del
IPC según principales gastos básicos
2006 Primer semestre**

Gasto básico	Variación	Participación	Contribución
		30 mayores	
Servicio De Telefonía Residencial	26,30	20,14	0,94
Bus Urbano	11,67	8,56	0,40
Arrendamiento Imputado	2,68	7,13	0,33
Papa	16,78	5,75	0,27
Carne De Res	5,99	5,54	0,26
Azúcar	33,87	3,24	0,15
Arveja	41,10	2,53	0,12
Almuerzo	2,73	2,35	0,11
Zanahoria	102,58	2,30	0,11
Otras Hortalizas Y Legumbres Frescas	16,11	2,27	0,11
Gas	8,60	2,21	0,10
Arrendamiento Efectivo	2,56	2,14	0,10
Matrículas Educación Superior Y No Formal	6,90	2,03	0,10
Medicinas	3,66	1,95	0,09
Servicios De Mecánica	5,38	1,95	0,09
Servicios Bancarios	4,37	1,90	0,09
Cebolla	23,85	1,89	0,09
Textos	10,13	1,76	0,08
Otras Frutas Frescas	7,05	1,70	0,08
Pensiones	5,41	1,57	0,07
Pan	4,48	1,39	0,07
Combustible (Gasolina)	3,09	1,35	0,06
Panela	22,52	1,03	0,05
Consulta Médica General	7,85	0,96	0,04
Energía Eléctrica	2,76	0,95	0,04
Servicio Doméstico	3,48	0,93	0,04
Arroz	7,24	0,88	0,04
Naranjas	14,92	0,84	0,04
Argollas	16,88	0,78	0,04
Moras	21,08	0,76	0,04
		15 menores	
Otras Hortalizas Y Legumbres Secas	-3,57	-0,06	0,00
Equipo De Sonido	-2,35	-0,07	0,00
Pantalones Para Niño	-2,88	-0,08	0,00
Otros Gastos Escolares	-1,91	-0,08	0,00
Televisor	-2,13	-0,08	0,00
Pastas Secos	-1,40	-0,09	0,00
Calzado Para Niños	-3,92	-0,13	-0,01
Otras Prendas De Vestir Para Mujer	-1,20	-0,15	-0,01
Grasas	-4,70	-0,15	-0,01
Blusa Para Mujer	-6,76	-0,25	-0,01
Libros	-5,35	-0,29	-0,01
Cuadernos	-9,95	-0,30	-0,01
Otros Abarrotes	-4,89	-0,39	-0,02
Calzado Para Hombre	-4,59	-0,41	-0,02
Carne De Pollo	-2,17	-0,71	-0,03

Fuente: DANE

2.3 MERCADO LABORAL**2.3.1 Población encuesta continua de hogares (ECH)****Cuadro 2.3.1
Bucaramanga. Indicadores laborales
2005 – 2006 Segundo trimestre**

Concepto	2005	2006
%población en edad de trabajar	77,20	77,60
Tasa global de participación	64,83	62,92
Tasa de ocupación	55,01	55,03
Tasa de desempleo	15,15	12,54
T.D Abierto	14,21	11,84
T.D Oculto	0,94	0,70
Tasa de subempleo	35,32	31,28
Insuficiencia de horas	10,26	8,11
Empleo inadecuado por competencias	4,04	8,02
Empleo inadecuado por ingresos	30,03	28,07
Población total	1.015.144	1.032.770
Población en edad de trabajar	783.702	801.411
Población económicamente activa	508.079	504.272
Ocupados	431.104	441.045
Desocupados	76.975	63.228
Abiertos	72.178	59.695
Ocultos	4.797	3.533
Inactivos	275.623	297.139
Subempleados	179.445	157.759
Insuficiencia de horas	52.149	40.912
Empleo inadecuado por competencias	20.517	40.452
Empleo inadecuado por ingresos	152.573	141.539

Fuente: DANE

Definición: $TGP=PEA/PET$ $TD=D/PEA$ $TO=O/PET$

Cuadro 2.3.2
Bucaramanga. Ocupados según rama de actividad, grupo de edad y posición ocupacional
2002 – 2006 Segundo trimestre

Concepto	2002	2003	2004	2005	2006
Total	380,447	420,103	405,344	431,104	441,044
			Rama de actividad		
Industria manufacturera	83,719	96,240	80,324	94,463	97,748
Construcción	14,076	15,080	17,501	18,315	19,939
Comercio, restaurantes y hoteles	116,919	131,945	129,725	135,584	135,768
Transporte, almacenamiento y comunicaciones	33,328	38,086	34,418	33,403	41,606
Intermediación financiera	7,618	5,948	7,611	7,128	6,607
Actividad inmobiliaria, empresariales y de alquiler	20,172	25,113	25,782	28,325	27,640
Servicios comunales, sociales y personales	91,828	97,956	97,914	98,924	96,257
Otras ramas ¹	12,564	9,735	12,069	14,840	15,479
No informa	223	0	0	122	0
			Grupo de edad		
De 12 a 17	14,349	18,020	10,426	15,711	13,270
De 18 a 24	65,462	69,176	59,420	62,428	71,358
De 25 a 55	271,023	298,313	296,403	311,676	316,971
De 56 y mas	29,614	34,592	39,096	41,289	39,446
			Posición ocupacional		
Obrero, empleado particular	168,022	184,617	171,721	188,049	206,734
Obrero, empleado del gobierno	21,864	18,481	22,667	20,068	19,136
Empleado doméstico	18,511	23,320	18,330	20,667	19,189
Trabajador por cuenta propia	130,131	135,574	145,217	147,463	143,500
Patrón o empleador	25,409	28,156	29,176	33,528	31,582
Trabajador familiar sin remuneración	13,567	27,990	15,236	14,980	15,659
Jornalero o peón	-	-	-	-	0
Otro	2,944	1,965	2,997	6,349	5,244

Fuente: DANE

¹ Agricultura, pesca y silvicultura; explotación de minas y canteras; y suministro de electricidad, gas y agua.

Cuadro 2.3.3
Bucaramanga. Ocupados según rama de actividad, por informal y formal
2006 Segundo trimestre

Rama de actividad	Total	Informal	Formal
Total	441.044	279.699	161.345
Agricultura, ganadería, caza y silvicultura	11.555	5.850	5.705
Explotación de minas y canteras	2.549	974	1.575
Industrias manufactureras	97.748	54.145	43.603
Suministro de electricidad, gas y agua	1.375	0	1.375
Construcción	19.940	13.663	6.277
Comercio al por menor y al por mayor - hoteles	135.769	115.501	20.268
Transporte, almacenamiento y comunicaciones	41.606	30.058	11.548
Intermediación financiera	6.607	1.583	5.024
Actividades inmobiliarias, empresariales - alquiler	27.641	16.520	11.121
Servicios comunales, sociales y personales	96.256	41.406	54.850

Fuente: DANE

Cuadro 2.3.4
Bucaramanga. Desocupados (cesantes) según rama de actividad, grupo de edad y posición ocupacional
2002 – 2006 Segundo trimestre

Concepto	2002	2003	2004	2005	2006
Total	83,459	73,767	73,151	64,527	52,316
	Rama de actividad anterior				
Industria manufacturera	21,087	15,387	15,598	17,170	12,989
Construcción	8,659	6,911	5,035	4,313	3,529
Comercio, restaurantes y hoteles	27,340	20,139	20,434	20,307	13,673
Transporte, almacenamiento y comunicaciones	3,922	5,665	6,509	3,696	5,294
Intermediación financiera	1,043	818	945	1,525	1,349
Actividad inmobiliaria, empresariales y de alquiler	3,116	3,933	4,003	2,554	2,573
Servicios comunales, sociales y personales	16,413	18,331	16,461	12,543	10,685
Otras ramas ¹	1,767	2,582	4,163	2,305	2,223
No informa	111	0	0	114	0
	Grupo de edad				
De 12 a 17	4,367	4,581	3,418	3,426	1,974
De 18 a 24	26,404	21,028	21,067	19,945	14,433
De 25 a 55	47,034	42,602	45,417	37,307	32,203
De 56 y mas	5,654	5,556	3,249	3,849	3,706
	Posición ocupacional anterior				
Obrero, empleado particular	59,095	51,434	50,554	45,866	35,763
Obrero, empleado del gobierno	2,093	2,542	3,174	1,714	1,463
Empleado doméstico	4,012	3,888	3,782	2,646	3,473
Trabajador por cuenta propia	15,576	13,719	13,975	12,674	9,288
Patrón o empleador	1,720	1,737	949	1,516	1,460
Trabajador familiar sin remuneración	962	447	717	110	256
Otro	-	-	-	-	612

Fuente: DANE

¹ Agricultura, pesca y silvicultura; explotación de minas y canteras; y suministro de electricidad, gas y agua.

Cuadro 2.3.5
Bucaramanga. Inactivos
2000 – 2006 Segundo trimestre

Año	Total inactivos	Estudiando	Oficios del		Incapacitado permanente
			Hogar	Otra actividad	
2000	206.404	82.348	78.415	41.523	4.118
2001	210.626	84.060	80.581	44.288	1.697
2002	247.874	106.425	104.285	35.512	1.652
2003	239.636	102.337	79.998	55.785	1.516
2004	273.353	127.759	96.547	45.701	3.346
2005	275.622	115.607	103.763	51.313	4.939
2006	297.139	128.377	106.354	59.729	2.679

Fuente: DANE

Cuadro 2.3.6
Bucaramanga. Subempleados según grupo de edad
2002 – 2006 Segundo trimestre

Grupo edad	2002	2003	2004	2005	2006
Total	145.386	201.769	174.372	179.445	157.759
De 12 a 17	7.950	9.467	5.104	7.781	4.269
De 18 a 24	31.346	37.922	33.682	31.577	31.180
De 25 a 55	99.068	143.897	125.059	130.009	115.168
De 56 y más	7.022	10.483	10.527	10.078	7.142

Fuente: DANE

2.4 MOVIMIENTO DE SOCIEDADES

2.4.1 Sociedades constituidas

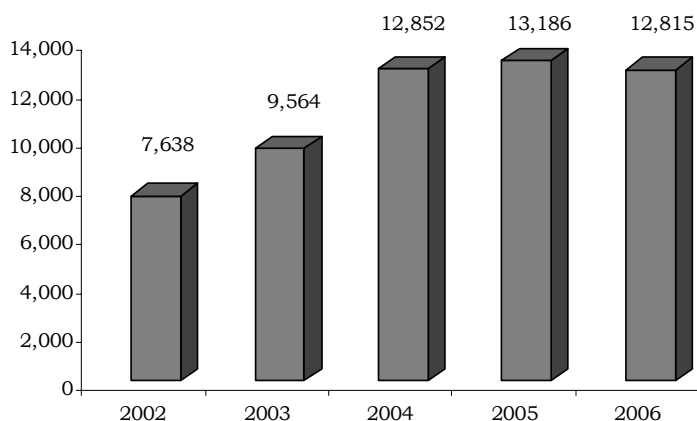
Cuadro 2.4.1.1
Santander¹. Sociedades constituidas, por actividad económica
Enero-junio. 2005 - 2006

Actividad Económica (CIU)	Miles de pesos corrientes					
	Año corrido				Variación %	
	2005		2006		2006/2005	
	No.	Capital	No.	Capital	No.	Capital
Total	310	13,185,897	320	12,815,146	3.2	-2.8
Comercio	93	2,499,847	96	4,185,448	3.2	67.4
Otros serv. comunitarios, sociales y personales	9	397,000	12	1,571,101	33.3	295.7
Transporte, almacenamiento y comunicaciones	20	316,000	21	1,415,000	5.0	347.8
Industria manufacturera	35	1,292,400	44	1,396,800	25.7	8.1
Act. inmobiliarias, empresariales y de alquiler	69	2,675,450	64	1,361,400	-7.2	-49.1
Construcción	27	1,029,100	22	1,058,000	-18.5	2.8
Agricultura, ganadería, caza y silvicultura	17	1,057,500	16	716,740	-5.9	-32.2
Servicios sociales y de salud	11	53,000	14	380,100	27.3	617.2
Suministro de electricidad, gas y agua	2	100,000	2	251,000	0.0	151.0
Intermediación financiera	15	594,400	12	243,330	-20.0	-59.1
Hoteles y restaurantes	3	3,023,000	6	100,000	100.0	-96.7
Explotación de minas y canteras	2	11,000	6	97,227	200.0	783.9
Educación	4	37,200	4	38,000	0.0	2.2
Administración pública y defensa	2	95,000	1	1,000	-50.0	-98.9
Pesca	1	5,000	0	0	-100.0	-100.0

Fuente: Cámara de Comercio de Bucaramanga.

1 No incluye datos de la Cámara de Comercio de Barrancabermeja.

Gráfico 2.4.1.1
Santander¹. Sociedades constituidas. Millones de pesos corrientes
Enero-junio 2002-2006



Fuente: Cámara de Comercio de Bucaramanga – Datos de Sociedades
 1 No incluye datos de la Cámara de Comercio de Barrancabermeja

2.4.2 Sociedades reformadas

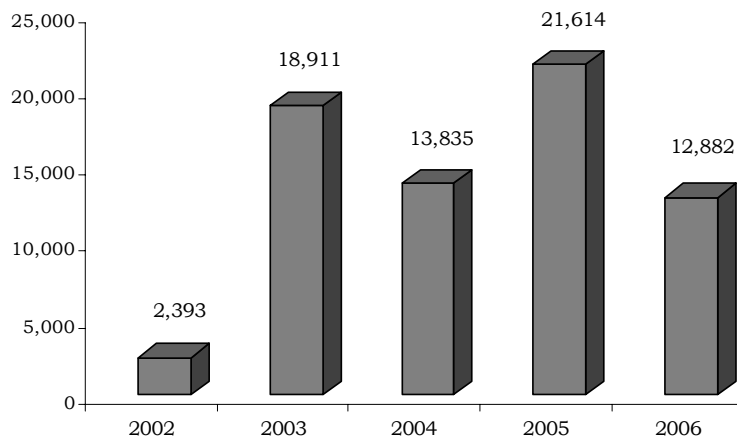
Cuadro 2.4.2.1
Santander¹. Sociedades reformadas, por actividad económica
Enero-junio 2005 - 2006

Actividad Económica (CIU)	Miles de pesos corrientes					
	Año corrido				Variación %	
	2005		2006		2006/2005	
	No.	Capital	No.	Capital	No.	Capital
Total	110	21,614,361	122	12,882,463	10.9	-40.4
Industria manufacturera	14	649,521	14	3,858,170	-	494.0
Transporte, almacenamiento y comunicaciones	11	1,292,652	17	2,117,447	54.5	63.8
Comercio	21	2,003,311	22	1,736,535	4.8	-13.3
Act. inmobiliarias, empresariales y de alquiler	19	1,338,583	27	1,178,932	42.1	-11.9
Servicios sociales y de salud	11	1,071,201	13	1,088,982	18.2	1.7
Construcción	8	554,500	10	987,028	25.0	78.0
Agricultura, ganadería, caza y silvicultura	6	950,179	6	686,722	0.0	-27.7
Intermediación financiera	7	9,411,839	6	654,727	-14.3	-93.0
Otros serv. comunitarios, sociales y personales	6	4,168,800	3	247,920	-50.0	-94.1
Suministro de electricidad, gas y agua	0	0	1	200,000	-	-
Explotación de minas y canteras	0	0	2	90,000	-	-
Hoteles y restaurantes	4	241,000	1	36,000	-75.0	-85.1
Pesca	1	-77,125	0	0	-100.0	-100.0
Administración pública y defensa	0	0	0	0	-	-
Educación	2	9,900	0	0	-100.0	-100.0

Fuente: Cámara de Comercio de Bucaramanga.

1 No incluye datos de la Cámara de Comercio de Barrancabermeja.

Gráfico 2.4.2.1
Santander¹. Sociedades reformadas
Millones de pesos corrientes Enero-junio 2002-2006



Fuente: Cámara de Comercio de Bucaramanga – Datos de Sociedades
1 No incluye datos de la Cámara de Comercio de Barrancabermeja

2.4.3 Sociedades disueltas

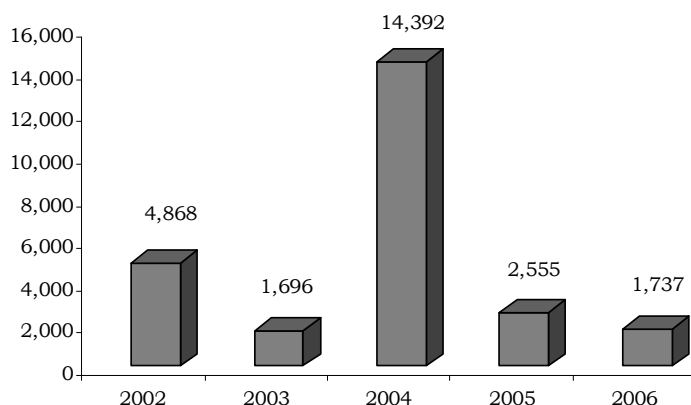
Cuadro 2.4.3.1
Santander¹. Sociedades disueltas, por actividad económica
Enero-junio 2005 - 2006

Actividad Económica (CIU)	Miles de pesos corrientes					
	Año corrido				Variación %	
	2005		2006		2006/2005	
	No.	Capital	No.	Capital	No.	Capital
Total	80	2,554,549	69	1,736,653	-13.8	-32.0
Act. inmobiliarias, empresariales y de alquiler	17	209,010	13	761,253	-23.5	264.2
Comercio	31	1,163,825	23	359,100	-25.8	-69.1
Industrias manufactureras	9	241,494	8	308,500	-11.1	27.7
Transporte, almacenamiento y comunicaciones	7	421,568	10	204,000	42.9	-51.6
Construcción	4	285,000	6	44,200	50.0	-84.5
Pesca	0	0	1	20,000	-	-
Servicios sociales y de salud	2	5,498	3	15,300	50.0	178.3
Intermediación financiera	5	193,150	2	11,500	-60.0	-94.0
Otros serv. comunitarios, sociales y personales	2	21,000	2	6,800	0.0	-67.6
Agricultura, ganadería, caza y silvicultura	3	14,004	1	6,000	-66.7	-57.2
Explotación de minas y canteras	0	0	0	0	-	-
Suministro de electricidad, gas y agua	0	0	0	0	-	-
Hoteles y restaurantes	0	0	0	0	-	-
Administración pública y defensa	0	0	0	0	-	-
Educación	0	0	0	0	-	-

Fuente: Cámara de Comercio de Bucaramanga.

1 No incluye datos de la Cámara de Comercio de Barrancabermeja.

Gráfico 2.4.3.1
Santander¹. Sociedades disueltas. Millones de pesos corrientes
Enero-junio 2002-2006



Fuente: Cámara de Comercio de Bucaramanga – Datos de Sociedades
 1 No incluye datos de la Cámara de Comercio de Barrancabermeja

2.4.4 Capital neto suscrito

Cuadro 2.4.4.1

Santander¹. Inversión neta en sociedades, por actividad económica Enero-junio 2005 – 2006

Miles de pesos corrientes

Actividad Económica (CIU)	Año corrido		Variación %
	2005	2006	
Total	32,245,709	23,960,956	-25.7
Comercio	3,339,333	5,562,883	66.6
Industrias manufactureras	1,700,427	4,946,470	190.9
Transporte, almacenamiento y comunicaciones	1,187,084	3,328,447	180.4
Construcción	1,298,600	2,000,828	54.1
Otros servicios comunitarios, sociales y personales	4,544,800	1,812,221	-60.1
Act. inmobiliarias, empresariales y de alquiler	3,805,023	1,779,079	-53.2
Servicios sociales y de salud	1,118,703	1,453,782	30.0
Agricultura, ganadería, caza y silvicultura	1,993,675	1,397,462	-29.9
Intermediación financiera	9,813,089	886,557	-91.0
Suministro de electricidad, gas y vapor	100,000	451,000	351.0
Explotación de minas y canteras	11,000	187,227	1,602.1
Hoteles y restaurantes	3,264,000	136,000	-95.8
Educación	47,100	38,000	-19.3
Administración pública y defensa	95,000	1,000	-98.9
Pesca	-72,125	-20,000	-72.3

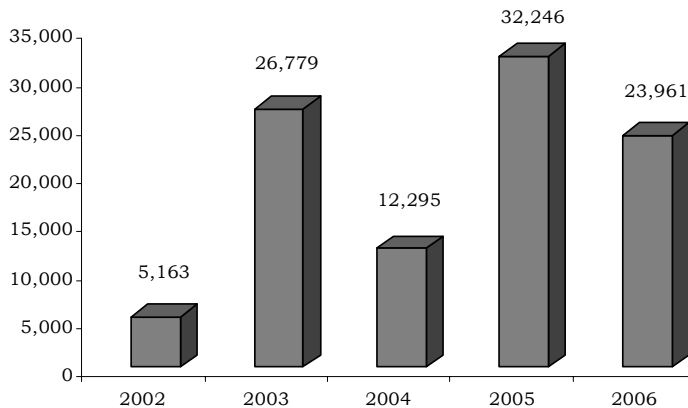
Fuente: Cámara de Comercio de Bucaramanga.

¹ No incluye datos de la Cámara de Comercio de Barrancabermeja.

Inversión Neta=Capital Sociedades Constituidas+Reformas de capital-Capital sociedades disueltas.

Gráfico 2.4.4.1

Santander¹. Inversión neta. Millones de pesos corrientes Enero-junio 2002-2006



Fuente: Cámara de Comercio de Bucaramanga – Datos de Sociedades

¹ No incluye datos de la Cámara de Comercio de Barrancabermeja

2.5 SECTOR EXTERNO

2.5.1 Exportaciones no tradicionales

Cuadro 2.5.1.1
Santander. Exportaciones no tradicionales según clasificación CIU
Primer semestre 2005 – 2006

CIU	Descripción	Valor FOB miles de dólares				
		2006	2005	Variación %	Contribución a la variación	Participación (%)
Total		75,177	115,431	-34.87	-34.87	100.00
A	Sector agropecuario, ganadería, caza y silvicultura	3,324	16,315	-79.63	-11.25	4.42
01	Agricultura, ganadería y caza	3,309	16,315	-79.72	-11.27	4.40
02	Silvicultura y extracción de madera	15	0	-	-	0.02
C	Sector minero	1	27	-96.80	-0.02	0.00
14	Explotación de minerales no metálicos	1	27	-96.80	-0.02	0.00
D	Sector Industrial	71,836	99,039	-27.47	-23.57	95.56
15	Productos alimenticios y bebidas	7,805	3,807	105.02	3.46	10.38
16	Fabricación de productos de tabaco	1,278	1,124	13.68	0.13	1.70
17	Fabricación de productos textiles	4,688	2,749	70.51	1.68	6.24
18	Fabricación de prendas de vestir, preparado y teñido de pieles	9,961	9,786	1.79	0.15	13.25
19	Curtido y preparado de cueros; calzado; artículos de viaje, maletas, bolsos de mano y similares; artículos de talabartería y guarnicionería.	2,730	3,101	-11.96	-0.32	3.63
20	Transformación de la madera y fabricación de productos de madera y de corcho, excepto muebles; Fabricación de artículos de cestería y espartería	281	122	131.20	0.14	0.37
21	Fabricación de papel, cartón y productos de papel y cartón	39	3	1,121.26	0.03	0.05
22	Actividades de edición e impresión y de reproducción de grabaciones	359	142	152.57	0.19	0.48
24	Fabricación de sustancias y productos químicos	3,347	2,862	16.94	0.42	4.45
25	Fabricación de productos de caucho y plástico	193	140	37.59	0.05	0.26
26	Fabricación de otros productos minerales no metálicos	217	576	-62.25	-0.31	0.29
27	Fabricación de productos metalúrgicos básicos	30,497	67,337	-54.71	-31.92	40.57
28	Fabricación de productos elaborados de metal, excepto maquinaria y equipo	666	326	104.27	0.29	0.89
29	Fabricación de maquinaria y equipo n.c.p	2,326	1,457	59.62	0.75	3.09
31	Fabricación de maquinaria y aparatos eléctricos n.c.p	5	4	45.03	0.00	0.01
32	Fabricación de equipo y aparatos de radio, televisión y comunicaciones	1	0	-	-	0.00
33	Fabricación de instrumentos médicos, ópticos y de precisión y fabricación de relojes	5	26	-79.57	-0.02	0.01
34	Fabricación de vehículos automotores, remolques y semirremolques	6,045	5,136	17.69	0.79	6.83
35	Fabricación de otros tipos de equipo de transporte ncp	17	3	414.15	0.01	0.02
36	Fabricación de muebles; industrias manufactureras ncp	1,376	337	307.82	0.90	1.83
38	¹ No Asignada	17	11	55.08	0.01	0.02
O	Otras actividades de servicios comunitarios, sociales y personales	0	40	-100.00	-0.03	0.00
92	² Actividades de esparcimiento y actividades culturales y deportivas	0	40	-100.00	-0.03	0.00

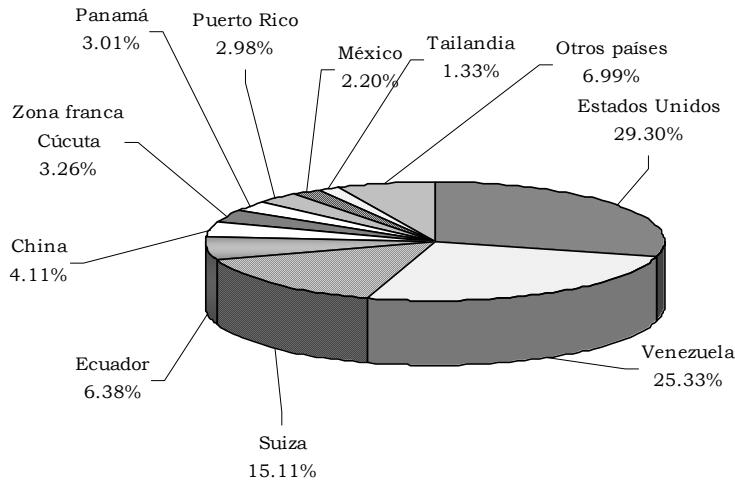
Fuente: DANE - DIAN Cálculos: DANE

N.C.P. No Clasificado Previamente

1 Incluye juegos o surtidos de viaje y menajes.

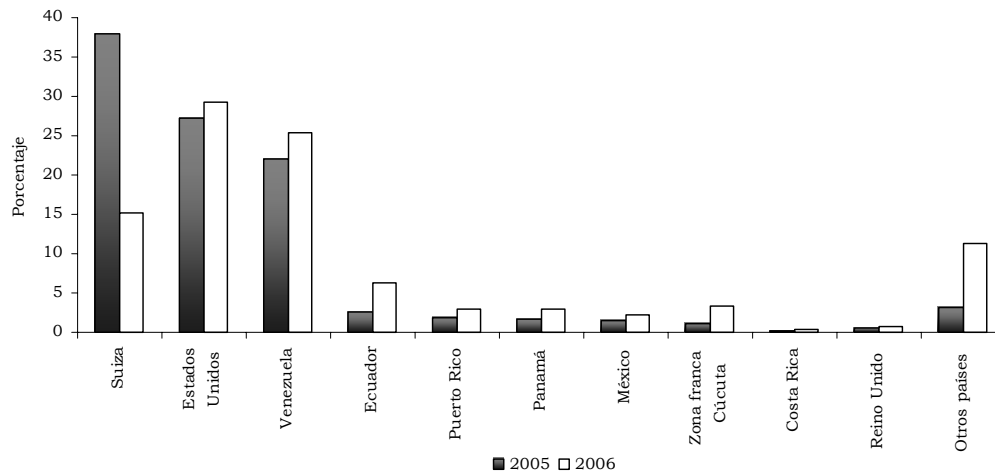
2 Se refiere a películas cinematográficas reveladas, pinturas hechas a mano, esculturas, sellos de correos, colecciones y especímenes para colecciones de zoología, botánica, mineralogía, o anatomía, antigüedades y objetos de arte.

Gráfico 2.5.1.1
Santander. Exportaciones no tradicionales por país destino
Primer semestre 2006



Fuente: DANE-DIAN. Cálculos-DANE

Gráfico 2.5.1.2
Santander. Variación de la participación de países destino de
exportaciones no tradicionales
Primer semestre 2005 – 2006



Fuente: DANE-DIAN. Cálculos-DANE

2.5.2 Importaciones

Cuadro 2.5.2.1

Santander. Importaciones según clasificación CUODE 2005 – 2006 Primer semestre

Grupos y Subgrupos	Miles de dólares CIF		Variación %	Contribución a la variación total	Participación (%)	
	2006	2005			2006	2005
Total	154,982	125,644	23.35	23.35	100	100
Bienes de consumo	5,659	6,409	-11.70	-0.60	3.65	5.10
Bienes de consumo no duradero	3,640	3,214	13.25	0.34	2.35	2.56
Bienes de consumo duradero	2,019	3,195	-36.81	-0.94	1.30	2.54
Materias primas y productos intermedios	110,826	83,976	31.97	21.37	71.51	66.84
Combustible, lubricantes y conexos	296	953	-68.94	-0.52	0.19	0.76
Materias primas y productos intermedios para la agricultura	16,678	9,314	79.06	5.86	10.76	7.41
Materias primas y productos intermedios para la industria (excluido construcción)	93,852	73,709	27.33	16.03	60.56	58.66
Bienes de capital y material de construcción	38,467	35,244	9.14	2.57	24.82	28.05
Materiales de construcción	2,712	1,877	44.49	0.66	1.75	1.49
Bienes de capital para la agricultura	669	1,196	-44.06	-0.42	0.43	0.95
Bienes de capital para la industria	20,590	17,203	19.69	2.70	13.29	13.69
Equipo de transporte	14,496	14,968	-3.15	-0.38	9.35	11.91
Diversos y no clasificados	30	15	100.00	0.01	0.02	0.01

Fuente: DIAN-Cálculos DANE.

2.6 ACTIVIDAD FINANCIERA

2.6.1 Monto colocaciones nominales – operaciones activas

Cuadro 2.6.1.1

Santander. Saldos de las colocaciones del sistema financiero A junio 2005-2006

Concepto	Saldos a junio		Var. % Anual
	2005	2006	
Total sistema ¹	2,091,919	2,701,377	29.1
Créditos de vivienda	311,902	299,936	-3.8
Créditos de consumo	558,999	854,526	52.9
Microcréditos	63,511	81,964	29.1
Créditos comerciales	1,157,507	1,464,951	26.6

Fuente: Superintendencia Financiera.

1 Incluye Bancos Comerciales, Compañías de Financiamiento Comercial, Corporaciones Financieras y Organismos Cooperativos de grado superior.

Gráfico 2.6.1.1
Santander. Saldos de las colocaciones del sistema financiero
A junio 2005-2006



Fuente: Banco de la República. CREE – Bucaramanga. Cifras Superintendencia Financiera

2.6.2 Monto captaciones nominales – operaciones pasivas

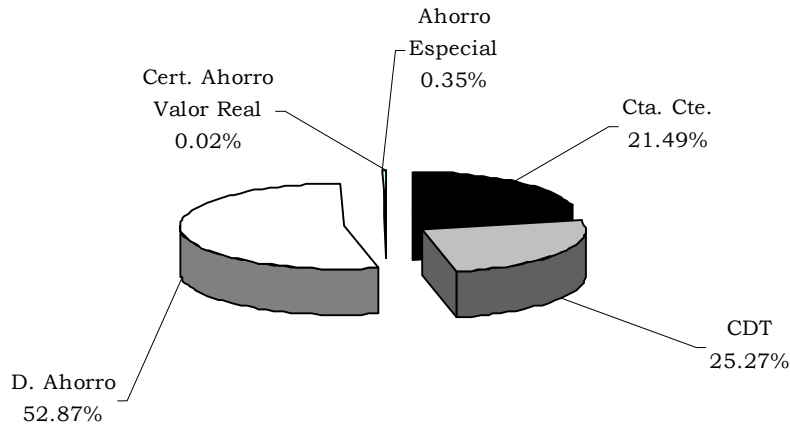
Cuadro 2.6.2.1
Santander. Saldos de las captaciones del sistema financiero
A junio 2005-2006

Concepto	Saldos a junio		Var. %
	2005	2006	Anual
Total sistema ¹	2,431,028	2,835,721	16.6
Depósitos en cuenta corriente bancaria	503,774	609,268	20.9
Certificados de depósito a término	739,442	716,591	-3.1
Depósitos de ahorro	1,177,265	1,499,380	27.4
Cuentas de ahorro especial	9,879	9,802	-0.8
Certificados de ahorro en valor real	668	680	1.8

Fuente: Superintendencia Financiera.

¹ Incluye Bancos Comerciales, Compañías de Financiamiento Comercial, Corporaciones Financieras y Organismos Cooperativos de grado superior.

Gráfico 2.6.2.1
Santander. Participación porcentual de las captaciones del sistema financiero A junio de 2006



Fuente: Banco de la República. CREE – Bucaramanga. Cifras Superintendencia Financiera

2.7 SITUACIÓN FISCAL

2.7.1 Gobierno Central Departamental

Cuadro 2.7.1.1
Santander. Situación fiscal del gobierno central departamental Enero-junio 2005-2006

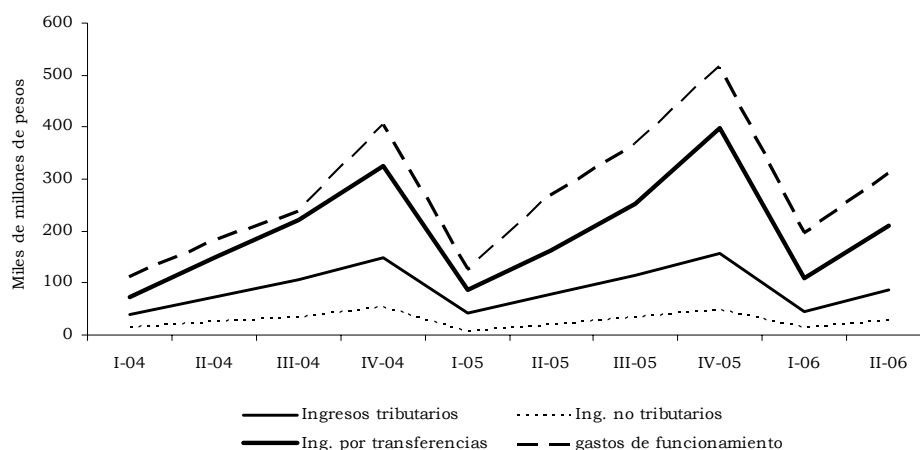
		Enero - Junio		Millones de pesos
		2005 ^r	2006 ^a	Variación %
				Anual
I	Ingresos	263,878	325,106	23.2
A.	Ingresos Corrientes	260,514	324,267	24.5
A.1.	Ingresos Tributarios	77,829	85,656	10.1
A.2.	Ingresos no Tributarios	19,278	29,461	52.8
A.3.	Ingresos por Transferencias	163,407	209,150	28.0
B.	Ingresos de Capital	3,364	839	-75.1
II	Gastos	325,145	385,600	18.6
A.	Gastos Corrientes	292,970	343,723	17.3
A.1.	Gastos de Funcionamiento	270,144	310,303	14.9
	• Remuneración del trabajo	163,433	148,731	-9.0
	• Gastos generales	106,711	161,572	51.4
A.2.	Intereses Deuda Pública	8,143	8,367	2.8
A.3.	Gastos por Transferencias	14,683	25,053	70.6
B.	Gastos de Capital	32,175	41,877	30.2
I-II	Superávit (Déficit) Total	-61,267	-60,494	-1.3

Fuente: Ejecución presupuestal del Gobierno Central Departamental. Cifras consolidadas por Finanzas Públicas. Medellín.

a Información provisional

r cifras revisadas

Gráfico 2.7.1.1
Santander. Evolución de los ingresos corrientes por grandes
Componentes y gastos de funcionamiento
Marzo 2004-Junio 2006



Fuente: Gráfico Banco de la República. CREE Bucaramanga. Cifras Consolidados de Situación Fiscal. Finanzas Públicas Medellín. Ejecuciones presupuestales marzo - junio. 2004-2006.

2.7.6 Gobierno Central Municipal

Cuadro 2.7.6.1
Bucaramanga. Situación fiscal del gobierno central municipal
Junio 2005-2006

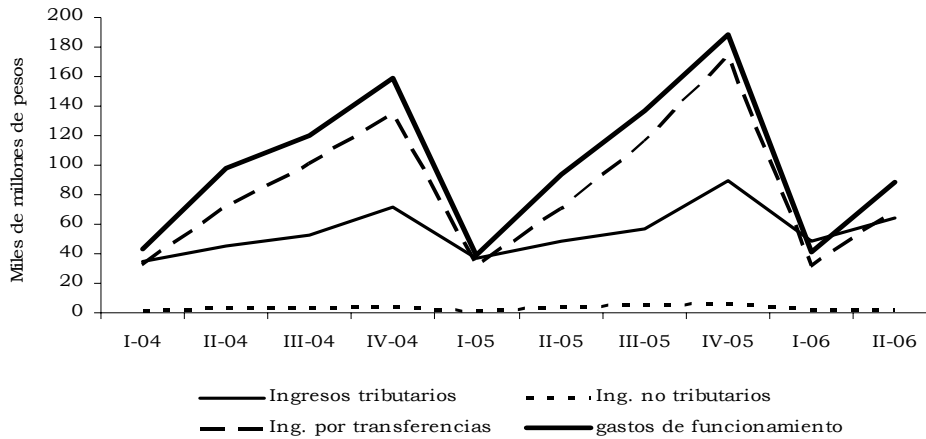
		Millones de pesos		
Concepto		Enero - Junio		Variación % Anual
		2005 ^r	2006 ^a	
I	Ingresos	122,925	136,575	11.1
A.	Ingresos Corrientes	122,925	136,569	11.1
A.1.	Ingresos Tributarios	47,612	64,163	34.8
A.2.	Ingresos no Tributarios	3,844	2,259	-41.2
A.3.	Ingresos por Transferencias	71,469	70,147	-1.8
B.	Ingresos de Capital	0	6	--
II	Gastos	125,388	111,883	-10.8
A.	Gastos Corrientes	99,695	93,263	-6.5
A.1.	Gastos de Funcionamiento	94,134	87,595	-6.9
	• Remuneración del trabajo	63,525	51,977	-18.2
	• Gastos generales	30,609	35,618	16.4
A.2.	Intereses Deuda Pública	1,157	650	-43.8
A.3.	Gastos por Transferencias	4,404	5,018	13.9
B.	Gastos de Capital	25,693	18,620	-27.5
I-II	Superávit (Déficit) Total	-2,463	24,692	-1,102.5

Fuente: Ejecución presupuestal del Gobierno Central Municipal. Cifras consolidadas por Finanzas Públicas de Medellín.

a Información provisional.

r Cifras revisadas

Gráfico 2.7.6.1
Bucaramanga. Evolución de los ingresos corrientes por grandes Componentes y de los gastos de funcionamiento
Marzo 2004 – Junio 2006



Fuente: Gráfico Banco de la República. CREE Bucaramanga. Cifras Consolidados de Situación Fiscal. Finanzas Públicas Medellín. Ejecuciones presupuestales marzo – junio. 2004-2006.

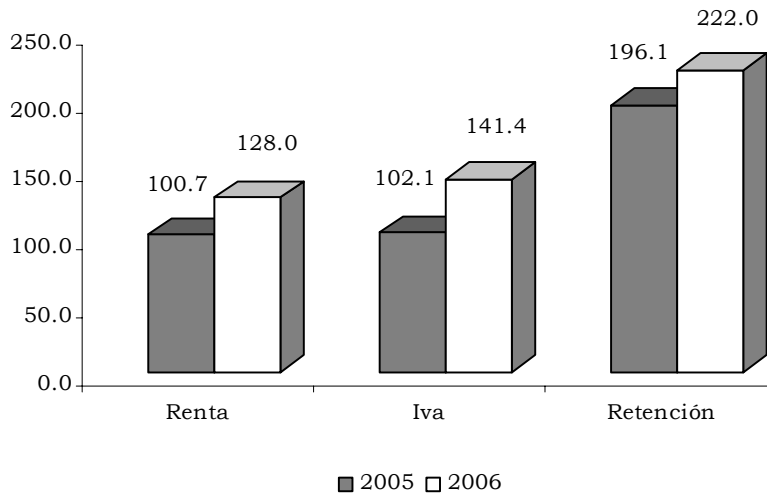
2.7.7 Recaudo de impuestos

Cuadro 2.7.7.1
Santander. Recaudo de impuestos nacionales en Bucaramanga
Principales conceptos de tributación
Enero – Junio 2005 – 2006

Concepto	Año corrido		Var. %
	2005	2006	
Nacionales	480.770	574.589	19,5
Renta	100.688	127.967	27,1
Iva	102.117	141.363	38,4
Retención	196.079	221.985	13,2
Tributos Externos	76.314	77.132	1,1
Patrimonio	4.741	5.368	13,2
Errados y Otros	831	774	-6,9

Fuente: DIAN. Dirección Regional Nororiental.

Gráfico 2.7.7.1
Santander. Recaudo de impuestos nacionales en Bucaramanga
Principales renglones 2005 - 2006



Fuente: DIAN.

2.8 SECTOR REAL

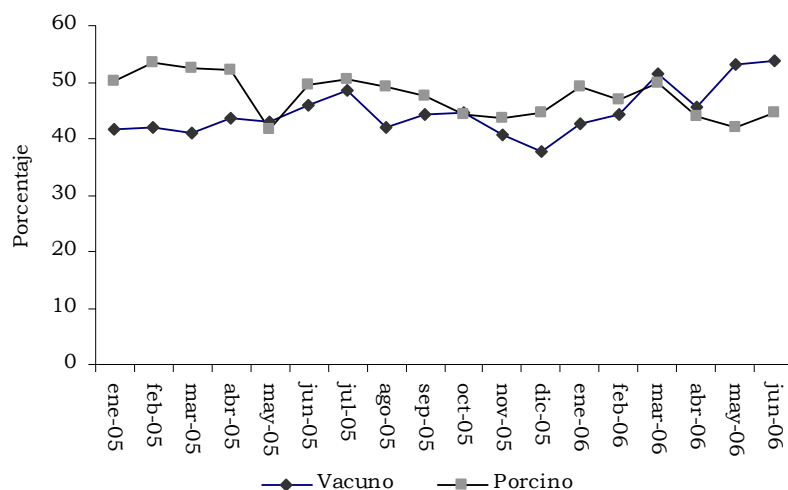
2.8.5 Sacrificio de Ganado

Cuadro 2.8.5.1
Santander. Sacrificio de ganado vacuno
2005 - 2006 semestral

Región	T o t a l		Machos Cabezas	Hembras Cabezas
	Cabezas	Kilos		
2005-I				
Santander	82.851	31.922.276	47.367	35.484
Barrancabermeja	9.594	3.746.737	1.742	7.852
Bucaramanga	64.428	24.795.127	39.955	24.473
Piedecuesta	5.067	1.957.093	2.667	2.400
San Gil	3.762	1.423.319	3.003	759
2005-II				
Santander	87.282	34.180.162	50.139	37.143
Barrancabermeja	9.897	3.617.126	1.643	8.254
Bucaramanga	68.018	26.839.241	42.323	25.695
Piedecuesta	5.475	2.153.607	3.090	2.385
San Gil	3.892	1.570.188	3.083	809
2006-I				
Santander	84.333	32.784.012	43.225	41.108
Barrancabermeja	9.939	3.798.755	1.526	8.413
Bucaramanga	65.287	25.003.145	36.112	29.175
Piedecuesta	5.252	2.013.483	2.688	2.564
San Gil	3.855	1.968.629	2.899	956

Fuente: DANE

Gráfico 2.8.5.1
Santander. Participación de cabezas hembras de ganado vacuno y porcino en el total nacional 2005 – Primer semestre 2006



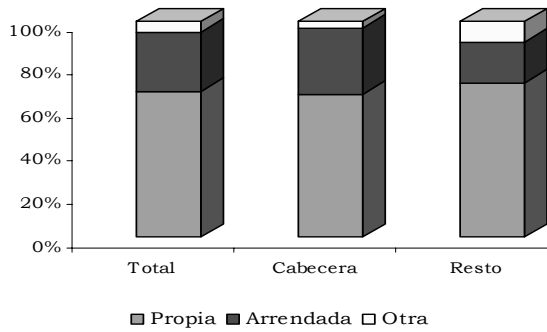
Fuente: DANE

Cuadro 2.8.5.2
Santander. Sacrificio de ganado porcino
Año 2005 – Primer semestre 2006

Región	T o t a l		Machos Cabezas	Hembras Cabezas
	Cabezas	Kilos		
2005-I				
Santander	8.561	730.889	4.320	4.241
Barrancabermeja	582	49.901	303	279
Bucaramanga	6.959	594.978	3.463	3.496
Piedecuesta	0	0	0	0
San Gil	1.020	86.010	554	466
2005-II				
Santander	12.270	1.049.455	6.600	5.670
Barrancabermeja	54	4.440	26	28
Bucaramanga	10.950	936.651	5.901	5.049
Piedecuesta	0	0	0	0
San Gil	1.266	108.364	673	593
2006-I				
Santander	10.010	860.470	5.411	4.599
Barrancabermeja	457	42.610	206	251
Bucaramanga	8.344	713.795	4.555	3.789
Piedecuesta	0	0	0	0
San Gil	1.209	104.065	650	559

Fuente: DANE

Gráfico 2.8.6.1.2
Santander. Distribución de la tenencia de vivienda, por zonas
2006 segundo trimestre



Fuente: DANE

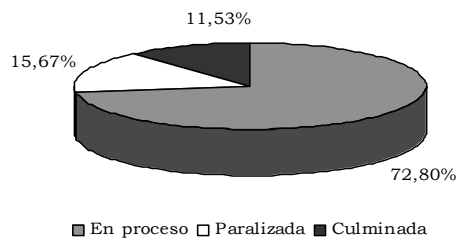
2.8.6.2 Censo de edificaciones

Cuadro 2.8.6.2.1
Total nacional y Bucaramanga. Estructura general del censo de edificaciones por obras culminadas, en proceso y paralizadas
2005 – 2006 Primer y segundo trimestre

Trimestre	Total nacional				Bucaramanga			
	Total	Área en proceso	Área paralizada	Área culminada	Total	Área en proceso	Área paralizada	Área culminada
2005								
I	12,798,568	8,646,557	2,137,554	2,014,457	748,213	453,199	186,643	108,371
II	13,238,586	9,361,350	2,131,084	1,746,152	737,982	421,625	211,520	104,837
2006								
I	14,220,549	10,201,642	2,184,005	1,834,902	880,317	577,339	162,188	140,790
II	14,957,091	10,487,040	2,060,758	2,409,293	844,469	614,758	132,354	97,357

Fuente: DANE

Gráfico 2.8.6.2.1
Bucaramanga. Metraje según estado de obra
2006 Segundo trimestre



Fuente: DANE

2.8.6.3 Índice de costos de construcción de vivienda - ICCV

Cuadro 2.8.6.3.1
Variación acumulada del ICCV de vivienda según ciudades, por tipo de vivienda
2005 – 2006 Primer semestre

Ciudades	Total vivienda		Diferencia anual	Unifamiliar		Diferencia anual	Multifamiliar		Diferencia anual
	2005	2006		2005	2006		2005	2006	
Nacional	2,93	4,68	1,75	3,11	4,60	1,49	2,83	4,72	1,89
Armenia	3,68	4,73	1,05	4,34	4,91	0,57	2,97	4,54	1,57
Barranquilla	2,02	3,88	1,86	1,86	4,64	2,78	2,06	3,67	1,61
Bogotá	3,31	4,70	1,39	3,63	4,65	1,02	3,19	4,72	1,53
Bucaramanga	-0,36	6,68	7,04	0,22	6,71	6,49	-0,58	6,67	7,25
Cali	3,49	4,59	1,10	3,55	4,53	0,98	3,44	4,65	1,21
Cartagena	0,47	4,20	3,73	0,24	4,16	3,92	0,61	4,22	3,61
Cúcuta	1,78	6,43	4,65	1,85	6,47	4,62	1,41	6,20	4,79
Ibagué	2,88	3,95	1,07	3,03	3,80	0,77	2,57	4,28	1,71
Manizales	2,91	4,14	1,23	3,32	4,12	0,80	2,61	4,15	1,54
Medellín	3,16	4,57	1,41	3,52	4,54	1,02	3,00	4,59	1,59
Neiva	2,23	3,38	1,15	2,29	3,36	1,07	1,95	3,51	1,56
Pasto	1,13	5,92	4,79	1,28	5,84	4,56	0,77	6,11	5,34
Pereira	2,71	4,38	1,67	2,62	4,39	1,77	2,82	4,37	1,55
Popayán	3,71	3,08	-0,63	3,73	3,07	-0,66	3,00	3,63	0,63
Santa Marta	0,32	4,31	3,99	0,05	3,94	3,89	0,50	4,57	4,07

Fuente: DANE

Cuadro 2.8.6.3.2
Nacional – Bucaramanga. Variación del ICCV por grupos de costos
2001 – 2006 Primer semestre

Periodo	Nacional				Bucaramanga			
	Total	Materiales	Maquinaria y equipos de construcción	Mano de obra	Total	Materiales	Maquinaria y equipos de construcción	Mano de obra
Variación acumulada								
2001	6,10	6,67	5,05	4,91	6,79	6,08	6,97	8,63
2002	3,76	3,26	3,37	5,15	3,66	5,65	5,65	6,11
2003	6,71	7,29	5,44	5,46	8,73	15,26	15,26	8,37
2004	8,07	9,02	6,84	5,71	8,95	7,63	7,63	4,18
2005	2,93	2,02	6,05	4,85	-0,36	2,99	2,99	4,94
2006	4,68	4,49	6,40	4,82	6,69	2,97	2,97	4,97
Variación doce meses								
2001	10,49	12,97	7,00	5,32	10,91	11,94	7,57	8,91
2002	5,86	6,21	3,67	5,41	5,39	5,05	6,16	6,11
2003	9,63	11,29	6,46	5,99	11,90	12,72	19,94	8,44
2004	10,09	11,60	9,73	6,14	10,54	12,94	9,41	4,37
2005	2,76	1,51	7,37	5,38	-0,02	-2,41	4,91	5,87
2006	4,44	3,73	8,41	5,55	7,10	7,58	6,37	5,94

Fuente: DANE

Cuadro 2.8.6.3.3
Nacional – Bucaramanga. Variación acumulada y contribución del ICCV
según grupos y subgrupos
2006 Primer semestre

Grupos y subgrupos	Nacional		Bucaramanga	
	Variación	Contribución	Variación	Contribución
0 Total	4,68	4,68	6,68	6,68
1 Materiales	4,49	3,10	7,62	5,23
101 Materiales para cimentación y estructuras	6,53	1,54	12,78	2,71
102 Aparatos sanitarios	1,28	0,03	0,29	0,01
103 Materiales para instalaciones hidráulicas y sanitarias	0,03	0,00	-0,70	-0,03
104 Materiales para instalaciones eléctricas y g.	5,60	0,31	7,05	0,49
105 Materiales para mampostería	5,45	0,52	12,61	0,94
106 Materiales para cubiertas	5,43	0,09	3,93	0,04
107 Materiales para pisos y enchapes	2,72	0,18	-0,03	0,00
108 Materiales para carpinterías de madera	3,23	0,11	11,50	0,39
109 Materiales para carpinterías metálica	4,27	0,15	9,79	0,51
110 Materiales para cerraduras, vidrios, espejos y p.	2,61	0,03	1,87	0,03
111 Materiales para pintura	0,55	0,02	-0,02	0,00
112 Materiales para obras exteriores	5,12	0,03	7,14	0,08
113 Materiales varios	3,07	0,04	3,12	0,03
114 Instalaciones especiales	1,61	0,05	0,71	0,02
2 Mano de obra	4,82	1,25	4,97	1,30
201 Maestro general	3,58	0,04	5,02	0,05
202 Oficial	4,31	0,57	1,97	0,26
203 Ayudante	5,53	0,64	8,39	0,98
3 Maquinaria y equipo	6,40	0,33	2,98	0,16
301 Maquinaria y equipos de construcción	7,40	0,30	3,82	0,16
302 Equipo de transporte	2,75	0,03	0,00	0,00

Fuente: DANE

Cuadro 2.8.6.3.4
Bucaramanga. Variación acumulada, participación y contribución del
ICCV según insumos básicos
2006 Primer semestre

Insumo básico	Variación	Contribución	Participación
		30 Mayores	
Concretos	15,43	1,56	23,34
Ayudante	8,39	1,18	17,63
Hierros y aceros	13,61	1,03	15,37
Morteros	15,75	0,48	7,14
Marcos ventanas metalica	12,16	0,41	6,16
Cemento gris	37,15	0,31	4,68
Cables y alambres	53,21	0,31	4,63
Oficial	1,97	0,29	4,28
Puertas con marco madera	12,02	0,27	4,10
Bloques	15,39	0,12	1,81
Cemento blanco	8,72	0,11	1,70
Maderas de construccion	4,99	0,09	1,31
Pavimento	12,84	0,08	1,18
Closets	10,18	0,08	1,14
Tuberia conduit pvc	3,47	0,07	1,09
Formaleta	3,25	0,07	0,98
Accesorios electricos	3,70	0,06	0,89
Maestro general	5,02	0,05	0,77
Divisiones baño	8,60	0,04	0,65
Puertas con marco metalica	3,15	0,04	0,54
Pluma gréa	18,55	0,03	0,51
Tejas	4,45	0,03	0,50
Arena	8,36	0,03	0,50
Muebles	16,28	0,03	0,49
Vidrios	2,34	0,02	0,36
Gravas	5,55	0,02	0,35
Granitos	7,99	0,02	0,34
Lavamanos	3,02	0,02	0,31
Alquiler andamios	6,22	0,02	0,30
Alambres	5,78	0,02	0,27
		15 Menores	
Equipos baYo	-0,21	0,00	-0,01
Herrajes	-0,44	0,00	-0,01
Calentadores	-0,77	0,00	-0,01
Contadores	-1,27	0,00	-0,02
Incrustaciones	-0,97	0,00	-0,04
Estucos	-2,67	0,00	-0,04
Soldaduras	-3,59	0,00	-0,06
Accesorios sanitarios	-3,09	0,00	-0,06
Sistema de aire acondicionado	-5,29	0,00	-0,07
Sanitarios	-0,54	-0,01	-0,10
Canales y bajantes	-5,31	-0,01	-0,10
Griferias	-1,10	-0,01	-0,12
Mallas	-4,01	-0,03	-0,38
Tuberia sanitaria	-7,14	-0,05	-0,76
Enchapes	-2,96	-0,14	-2,14

Fuente: DANE

2.8.6.5 Índice de precios de vivienda nueva- IPVN

Cuadro 2.8.6.5.1
Colombia. Variaciones trimestrales del IPVN, según áreas
2005 – Segundo trimestre 2006

Áreas	2005				2006	
	I trimestre	II trimestre	III trimestre	IV trimestre	I trimestre	II trimestre
Total	1,99	-0,26	-0,81	-0,13	-0,01	1,88
Area metropolitana de Medellín	0,55	-1,11	1,86	-2,15	0,07	2,19
Area urbana de Barranquilla	-1,39	4,72	-4,57	3,45	-2,87	1,83
Area urbana de Bogotá	3,15	-0,74	-0,53	-0,33	0,35	1,75
Area urbana de Armenia	-1,12	1,50	-1,78	1,94	-2,11	2,12
Area urbana de Pereira	0,03	-0,54	-3,09	2,12	2,77	2,48
Area metropolitana de Bucaramanga	6,09	2,70	-7,73	5,26	-0,38	1,89
Area urbana de Cali	-1,11	0,56	-3,68	2,14	-1,04	1,56

Fuente: DANE

Tabla 2.8.6.5.1
Santander. Variación trimestral del IPVN
2004 – Segundo trimestre 2006

Periodo	Bucaramanga	Floridablanca	Girón	Piedecuesta
2004				
I	-1,47	2,01	1,05	-0,97
II	0,12	-2,67	0,49	-1,05
III	1,57	1,89	-4,53	-0,07
IV	-5,00	-7,83	6,70	0,47
2005				
I	5,85	9,85	-0,87	-3,47
II	3,35	-0,88	-2,64	9,19
III	-8,71	-5,97	3,46	-5,23
IV	5,25	6,67	1,83	1,64
2006				
I	0,57	-2,18	-1,50	-2,47
II	2,77	0,68	3,26	-2,64

Fuente: DANE

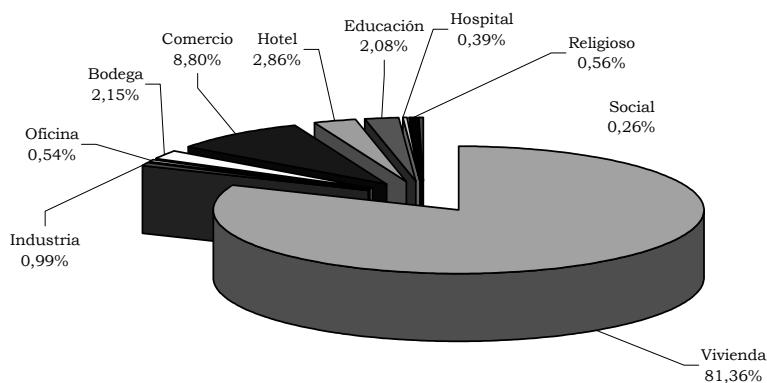
2.8.6.6 Licencias de construcción

Cuadro 2.8.6.6.1
Santander. Número de licencias de construcción y área por construir
por construir
2005 - 2006 Primer semestre

Región	Numero licencias		Área por construir (m ²)	
	Total	Vivienda	Total	Vivienda
2005 - I				
Total	428	326	331.953	224.242
Bucaramanga	226	154	193.780	149.600
Barrancabermeja	48	33	16.467	9.526
Floridablanca	100	89	104.312	48.462
Girón	14	12	6.133	5.874
Piedecuesta	17	16	4.846	4.691
San Gil	17	16	5.168	4.842
Socorro	6	6	1.247	1.247
2005 - II				
Total	505	404	326.338	254.200
Bucaramanga	223	169	169.098	135.905
Barrancabermeja	63	43	19.074	10.428
Floridablanca	130	119	104.309	89.497
Girón	21	7	16.905	5.820
Piedecuesta	29	29	6.852	6.685
San Gil	26	24	7.584	3.413
Socorro	13	13	2.516	2.452
2006 - I				
Total	425	332	305.775	248.775
Bucaramanga	204	145	183.954	144.127
Barrancabermeja	26	20	6.519	4.126
Floridablanca	113	101	91.051	84.654
Girón	26	17	8.334	3.055
Piedecuesta	21	19	5.145	4.274
San Gil	15	12	3.431	1.939
Socorro	20	18	7.341	6.600

Fuente: DANE

Gráfico 2.8.6.6.1
Santander. Distribución del área total aprobada según destinos
Primer semestre 2006



Fuente: DANE

Cuadro 2.8.6.6.2

**Santander. Licencias de construcción, por tipo de vivienda
2006 Primer semestre**

Santander	Total	VIS	No VIS
Total	332	18	314
Bucaramanga	145	5	140
Barrancabermeja	20	2	18
Floridablanca	101	2	99
Girón	17	3	14
Piedecuesta	19	1	18
San Gil	12	4	8
Socorro	18	1	17

Fuente: DANE

2.8.6.7 Financiación de vivienda

Cuadro 2.8.6.7.1

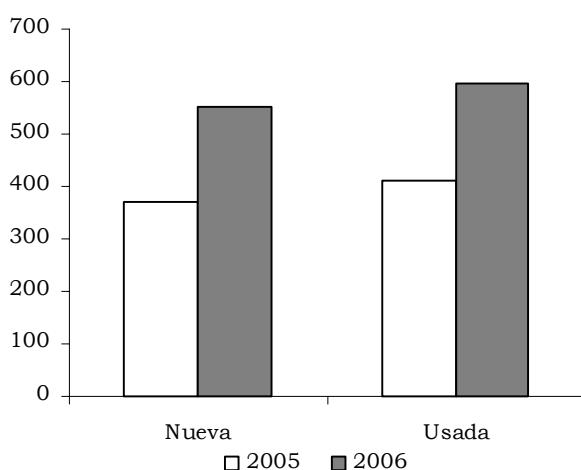
**Nacional – Santander. Valor de los créditos entregados, por vivienda
nueva y usada
2005 – 2006 Primer semestre**

Región	Millones de pesos					
	Vivienda nueva y lotes con servicios			Vivienda usada		
	2005	2006	Variación %	2005	2006	Variación %
Nacional	430,137	449,823	4.58	324,405	505,005	55.67
Santander	13,695	17,160	25.30	12,132	19,970	64.61
Bucaramanga	9,291	12,549	35.07	8,282	15,267	84.34

Fuente: DANE

Gráfico 2.8.6.7.1

**Santander. Número de viviendas nuevas y usadas
2005 – 2006 Primer semestre**



Fuente: DANE

2.8.7 Transporte

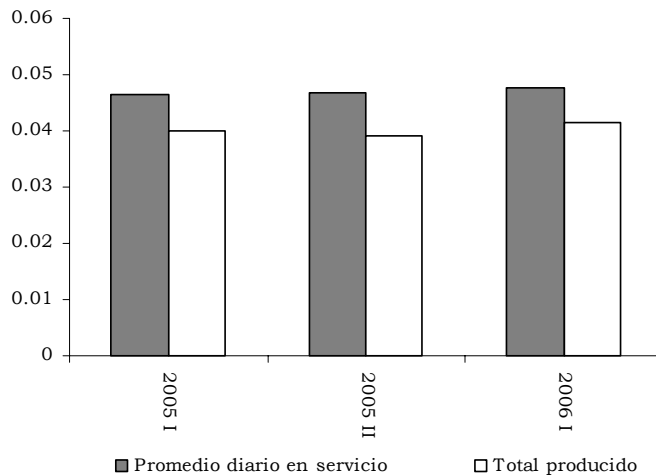
2.8.7.1 Transporte público urbano de pasajeros

**Cuadro 2.8.7.1.1
Bucaramanga. Transporte público urbano
2005 - Primer semestre 2006 promedio mensual**

Vehículo	Parque automotor	Promedio diario en servicio	Pasajeros transportados	Total producido	Kilómetros recorridos
2005 I					
Bus	788	756	5,642,681	4,796,278,850	4,919,372
Buseta	853	823	6,570,291	5,622,014,283	3,815,863
Microbus	388	381	2,513,199	2,387,539,050	3,256,561
2005 II					
Bus	700	668	4,928,226	4,188,992,383	4,426,013
Buseta	938	911	7,143,029	6,109,038,717	4,271,400
Microbus	388	383	2,603,348	2,473,180,442	3,389,011
2006 I					
Bus	646	615	3,964,298	3,757,280,501	4,127,615
Buseta	994	962	7,073,870	6,742,997,053	4,435,724
Microbus	388	380	2,548,286	2,670,055,207	3,293,168

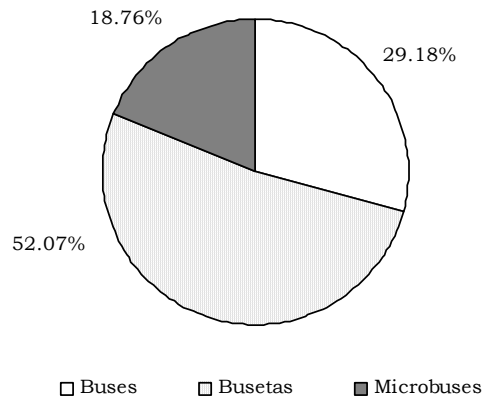
Fuente: DANE

**Gráfico 2.8.7.1.1
Bucaramanga. Proporción de promedio diario de vehículos en servicio y total producido en el total nacional
2005 – Primer semestre 2006**



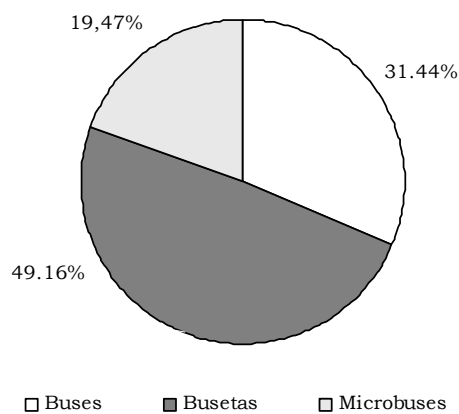
Fuente: DANE

Gráfico 2.8.7.1.2
Bucaramanga. Distribución de pasajeros transportados
2006 Primer semestre



Fuente: DANE

Gráfico 2.8.7.1.3
Bucaramanga. Distribución del promedio diario de vehículos en servicio
2006 Primer semestre



Fuente: DANE

3. ESCENARIO DE LA INVESTIGACIÓN REGIONAL

RESUMEN CARACTERÍSTICAS DEL CULTIVO DEL CACAO EN SANTANDER

AUTORES¹

Amilcar Mojica Pimiento

Joaquín Paredes Vega

El cultivo del cacao es de origen americano, sin embargo la mayor producción se encuentra en África, teniendo en cuenta las condiciones favorables y económicas que le han dado impulso al producto, e igualmente se ha hecho extensiva hacia varios países del Asia. En Colombia, el cacao se constituye en un producto con ventajas comparativas que se derivan de las condiciones naturales para su producción, básicamente relacionadas con el clima, la humedad y su carácter de sistema agroforestal conservacionista del medio ambiente.

En el país, el cacao se ha cultivado a escala comercial desde la época de la Colonia, constituyéndose en artículo de exportación hasta casi el primer cuarto del siglo XX. Existen evidencias que el cultivo se inició a ambos lados de la cordillera oriental, hasta extenderse luego hacia el occidente.

El cacao se produce en mayor o menor escala en casi todas las regiones del país, pero existen algunas de ellas, que tienen mayor participación en el plano nacional, siendo Santander el departamento que tradicionalmente ha concentrado un alto porcentaje de la producción, seguido de manera distante por Huila, Norte de Santander, Arauca, Tolima, Nariño, Antioquia y Cundinamarca.

3.1 Antecedentes

El árbol del cacao tuvo origen en la cuenca del Amazonas, desde donde se propagó hacia el norte y oeste de México, atribuyéndose a la comunidad Maya su cultivo comercial, antes de la conquista. Esta cultura lo utilizaba como moneda o instrumento de intercambio, antes del descubrimiento de América.

¹Economistas del Centro Regional de Estudios Económicos del Banco de la República. Sucursal Bucaramanga. Para comentarios favor dirigirse a los autores en los correos electrónicos amojicpi@banrep.gov.co, jpavedve@banrep.gov.co y sbucaramanga@banrep.gov.co y/o a los teléfonos (7) 6303646, (7) 6303133. Extensión. 210, 212.

Las opiniones y posibles errores contenidos en este documento son responsabilidad exclusiva de los autores y no comprometen al Banco de la República ni a su Junta Directiva.

No obstante, fueron los aztecas quienes descubrieron su valor nutritivo y su aroma agradable, considerado como una “Bebida de Dioses”². Posteriormente, se haría extensivo hacia Trinidad, Jamaica, Cuba y Puerto Rico, mientras en Suramérica se distingue a la Nueva Granada y en especial en Venezuela, la mayor incidencia del cultivo, que constituyó a ésta región en 1634 como exportadora del producto a España.

En Colombia el cacao se cultiva a escala comercial desde la época de la Colonia, constituyéndose en artículo de exportación hasta casi el primer cuarto del siglo XX. Existen evidencias que el cultivo se inició en la parte oriental del país a ambos lados de la cordillera oriental, extendiéndose luego hacia el occidente.

El primer productor de cacao en el país desde hace muchos años, ha sido el departamento de Santander, especialmente en la zona de los municipios de El Carmen y San Vicente de Chucurí, característicos no solo por la cantidad, sino también por la calidad. En otras regiones como en Cauca, los hacendados se empezaron a interesar por el cultivo a mediados del siglo XVII, mientras que en Antioquia, el cultivo recibió alguna atención hacia la mitad del siglo XVIII. De igual manera, se identifica el cultivo en el Occidente y Cuenca del Atrato, Hoya del Río Magdalena, Valle del Cauca y Norte de Santander.

3.2 Características generales del cultivo

El cacao es un fruto que madura a lo largo de todo el año y normalmente se llevan a cabo dos cosechas: la principal y la intermedia; ésta última es en general menor que la primera; sin embargo, el tamaño relativo varía según cada país.

En efecto, según estudios realizados por expertos en el tema, específicamente del Ministerio de Agricultura y Desarrollo Rural³, se requieren de cinco a seis meses, entre la fertilización de la flor y la cosecha de los frutos; mientras que la temporada de cosecha dura alrededor de cinco meses y que consiste en cortar los frutos maduros de los árboles, abrirlos (normalmente con un machete) y extraer las semillas, las cuales se ponen a fermentar entre dos y ocho días antes de secarlas al sol, para luego poner los granos en sacos y transportarlos. El cacao se debe sembrar en filas espaciadas entre sí de tres a cuatro metros, obteniendo densidades de 942

² MARTINEZ SERRANO, Martha Inés. Facultad de Ciencias Físico-Mecánicas. Departamento de Ingeniería Industrial. “Aplicación de la Planeación Estratégica con miras al posicionamiento en el mercado de la Cooperativa de Productores de Cacao del nor.-oriente colombiano “COPROCANORTE”. Universidad Industrial de Santander – UIS. 1994.

³ MINISTERIO DE AGRICULTURA Y DESARROLLO RURAL. Observatorio Agrociudades Colombia. “La Cadena del cacao en Colombia”. Una mirada global de su estructura y dinámica. 1991 – 2005. Diciembre 2005

a 1.282 árboles por hectárea, dependiendo de la fertilidad del suelo y del clima.

3.3 Estructura y valor de la cadena

Según el Observatorio Agrocadenas Colombia, la cadena de cacao se divide en tres eslabones de acuerdo a cada etapa del proceso productivo. Un eslabón primario que se refiere a los procesos de siembra, mantenimiento y recolección de cacao, al cual pertenecen todos los agricultores o dueños de las tierras y productores de insumos; un segundo eslabón que abarca la comercialización del grano, tanto a nivel interno como externo, desde el momento en que el grano es comprado por los agentes, hasta que es colocado en la puerta de las fábricas procesadoras o en el país de destino de las exportaciones y finalmente, el eslabón industrial que comprende el procesamiento del grano para producir licor, pasta, manteca, polvo de cacao, chocolates y confites que contengan chocolate.

A su vez, un estudio de CORPOICA permite establecer, que el 75% del cacao es absorbido por las compañías procesadoras a través de agentes autorizados para la compra del grano, razón por la cual a nivel industrial se identifican cuatro tipos de agentes principales, a saber: agricultores, acopiadores, exportadores y la industria procesadora⁴; no obstante, también actúan otros actores como gremios y organismos gubernamentales⁵. A su vez, el mercado internacional del cacao está regulado por la Organización Internacional del Cacao -(ICCO)-, que aglutina a los principales países exportadores e importadores del grano y de la cual hoy Colombia no hace parte.

En la estructura de la cadena, se debe mencionar la creación de la Federación Nacional de Cacaoteros en el año 1962, respondiendo a la necesidad de contar con un organismo que representara y defendiera los intereses de los cacaocultores a nivel nacional. Inicialmente, esta Institución se orientó hacia la intervención en la regularización del mercado, actuando como comercializadora del grano y con la constitución de comités en todas las regiones productoras como medio para fortalecer la organización. A su vez, la gestión en el tema de la comercialización se inicia con la firma de convenios con las compañías procesadoras para la compra del cacao en los sitios en que éstas no tenían agentes, lo cual tuvo relativo éxito.

En 1980, Colombia realizó la Octava Conferencia Internacional del Cacao y en 1983 ingresó al Convenio Internacional del Cacao. En este último año, modificó la Ley 31 de 1965, a través de la Ley 67 que determinó la creación del Fondo Nacional del Cacao, aumentando la cuota de fomento al 3%, sobre el valor de la venta del grano de origen nacional comercializado en el país, la

⁴ MINISTERIO DE AGRICULTURA Y DESARROLLO RURAL. Observatorio Agrocadenas Colombia. La Cadena del Cacao en Colombia. Una mirada global de su estructura y dinámica. 1991 - 2005

⁵ Fedecacao, Corpoica, Ministerio de Agricultura, Ministerio de Comercio, Andi, Sena, entre otros.

cual debe ser administrada por la organización gremial que es la Federación Nacional de Cacaoteros, en virtud de un contrato de administración celebrado entre la Nación (Ministerio de Agricultura y Desarrollo Rural) y la Federación Nacional de Cacaoteros⁶.

Cuadro 3.3.1 Colombia. Balanza comercial de la cadena de cacao

Producto del observatorio	Millones de dólares						
	2000	2001	2002	2003	2004	2005	2006*
Cacao en grano, entero o partido crudo	-1.356	-5	-9.137	-3.975	-3.795	-10.258	0
Cacao en polvo con adición de azúcar u otro edulcorante	1.884	3.853	4.694	4.363	4.693	7.254	1.446
Cacao en polvo sin adición de azúcar ni otro edulcorante	-813	-1.340	-1.755	-2.423	-2.694	-2.064	-148
Cáscara, película y demás residuos de cacao	-14			-8		-4	
Chocolates en bloques, tabletas o barras rellenos	-3.584	-2.746	-3.795	-3.074	-2.896	-667	-106
Chocolates en bloques, tabletas o barras sin rellenar	537	7.794	-9.448	7	9.714	10.610	2.566
Las demás preparaciones bien en bloques o barras	125	536	425	6.750			
Los demás chocolates y demás preparaciones alimenticias	-1.792	1.776	2.910	7.091	10.980	5.948	1.332
Manteca, grasa y aceite de cacao	2.099	5.517	5.270	7.342	10.258	14.553	1.929
Pasta de cacao sin desgrasar	-687	95	-2.387	-441	55	538	146
Pasta de cacao, desgrasada total o parcialmente	-1.528	-491	-2.712	-19	-498	-233	20
Total	-5.129	14.989	-15.935	15.613	25.817	25.677	7.185

Fuente: Dane / Cálculos: Observatorio Agrocadenas Colombia/*Acumulado a febrero

3.3.1 Transformación y derivados

La transformación del cacao y la producción de chocolate son dos procesos diferentes que, aunque ligados, requieren diferentes procedimientos para obtener los productos finales. La transformación de cacao significa básicamente convertir el cacao en grano, en cacao sin cáscara, licor, manteca, torta y polvo. La fabricación de chocolate incluye la mezcla y refinado del licor de cacao, la manteca de cacao y otros ingredientes tales como la leche y el azúcar.

Para poder iniciar la transformación de los granos, se debe limpiar minuciosamente toda sustancia exterior y los granos pueden ser tostados con o sin la cáscara. Cabe señalar, que es muy difícil retirar la cáscara de la almendra, sin que el grano haya sido tostado. La tostación cristaliza la cáscara y permite su desplazamiento y separación de la almendra.

Una vez tostados los granos y la cáscara extraída, se muele el cacao sin cáscara hasta obtener una pasta que se conoce como licor de cacao. El licor de cacao que se destina a la transformación en manteca de cacao y torta se refina hasta obtener partículas muy pequeñas, mientras que si su destino es la fabricación de chocolate no es necesario molerlo tan finamente. El licor debe pasar por unas prensas hidráulicas que extraen un porcentaje de manteca de cacao, dejando atrás la torta de cacao.

⁶ FEDERACION NACIONAL DE CACAOTEROS. Fondo Nacional del Cacao.2005

La torta de cacao se muele hasta obtener un polvo fino que se utiliza principalmente en la industria de la confitería y la panadería. La manteca de cacao se utiliza en la fabricación de chocolate, mezclándose con licor de cacao y azúcar. Una vez combinada, se vierte esta mezcla dentro de grandes agitadores llamados *conches*, que la remueven a altas temperaturas. Este proceso alisa las partículas y puede tomar entre algunas horas y tres días. El chocolate líquido obtenido será utilizado por la industria de confitería, de panadería o de productos lácteos o será convertido en barras para la venta en el mercado.

3.3.2 Costos de producción

Según estudios del Observatorio de Agrocadenas Colombia, los costos de producción van muy de la mano con el nivel tecnológico de las plantaciones y de la localización de las mismas. Además, como dichos costos no son únicos el Comité Técnico Cacaotero reunió información con el fin de conformar una estructura que sea indicativa de estos costos, determinando que el rubro que cuenta con la mayor participación, es el de mano de obra, que concentra aproximadamente el 55% del total de costos, aunque de ello se exceptúa el primer año donde los recursos se orientan más hacia la adquisición de insumos, especialmente semillas. Mientras en el primer año, las actividades están encaminadas a preparar el terreno, sembrar el cacao y otras actividades propias del cultivo, en el segundo, se supeditan al mantenimiento del cultivo, con una participación del 74% de los costos de mano de obra y a la recolección de la primera cosecha del sombrero temporal.

3.3.3 Comercialización

La comercialización del cacao se lleva a cabo a través de asociaciones de productores, acopiadores, comisionistas y exportadores, estas últimas, siempre y cuando existan excedentes de grano en el mercado interno y el precio internacional sea favorable. De acuerdo con Corpoica, en Colombia el 75% de la producción de cacao se dirige a las industrias procesadoras de cacao y productoras de chocolates y confites, de las cuales aproximadamente el 90% es absorbido por la Compañía Nacional de Chocolates y Casa Luker.

Entre los principales problemas de comercialización están las malas vías de comunicación o falta de mantenimiento permanente y la débil organización de los productores para el mercadeo en zonas lejanas.

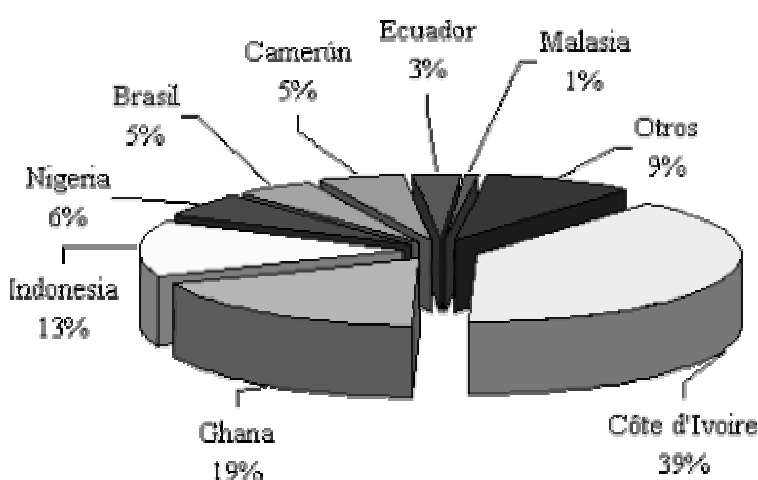
3.4 Principales indicadores de cacao en el mundo

El cacao es producido por un buen número de países en el mundo, aunque se concentra especialmente en las zonas tropicales. En efecto, su cultivo predomina especialmente en África del Oeste, Asia, Sur y Centro América. Según la producción anual los ocho países principales productores en el

mundo son: Costa de Marfil (Côte d'Ivoire), Ghana, Indonesia, Nigeria, Brasil, Camerún, Ecuador y Malasia, cuya producción representa el 90% del total mundial.

En el mundo, los niveles anuales de producción se han desviado de forma considerable respecto al valor de tendencia, debido principalmente a la influencia de factores meteorológicos.

Gráfico 3.4.1
Principales países productores de cacao (previsiones para el año agrícola 2004/05)



Fuente: Elaboración propia UNCTAD basado según estadística da la Organización Internacional del Cacao (ICCO), boletín trimestral de estadísticas del cacao

Con base en cifras de la FAO y cálculos del Observatorio Agrocadenas para el período acumulado 2000-2004, en el continente americano se destaca Brasil como el quinto productor mundial, con una participación del 4,9% sobre el total producido, mientras que Ecuador se ubica en la séptima posición con 2,2%. A ellos se suman: Colombia, República Dominicana, México, Perú y Venezuela, con participaciones poco representativas. En el continente asiático, Indonesia y Malasia se ubican dentro de los diez primeros productores, gracias a la mejora en las técnicas de producción, el uso de materiales híbridos de alto rendimiento y las políticas encaminadas a la expansión de las áreas cacaoteras, que ha implicado mayores rendimientos.

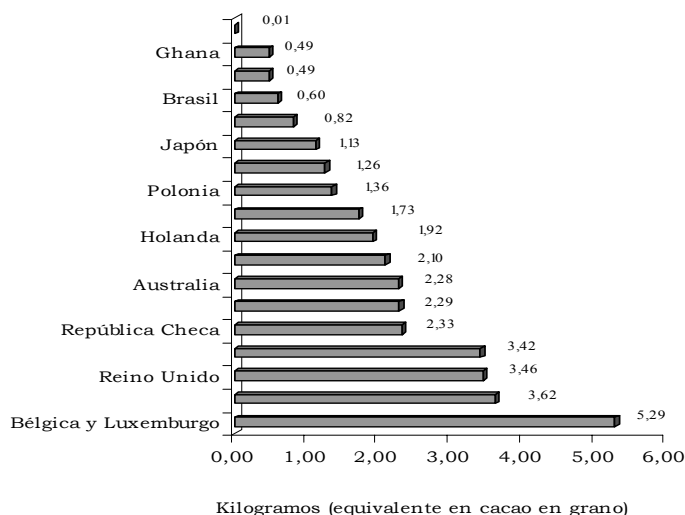
3.4.1 Principales empresas productoras y distribuidoras de cacao en el mundo

Existen muchas empresas de gran importancia en el comercio mundial, cuya actividad se encuentra relacionada con la producción y distribución de productos de cacao y chocolate para la confitería, siendo las más importantes: Cargill, Archer Daniels Midland y Barry Callebaut, ésta última con más del 51% del mercado y otras más pequeñas en la misma línea como: Schokinag Schokolade Industrie, Guttard Chocolate Company, Blommer chocolate Company y World's Finest Chocolate. A su vez, grandes empresas internacionales en el sector de la agroindustria tales como Nestlé, Mars, Hershey Foods, Kraft y Cadburys dominan en el área de la gran distribución de chocolate para consumo general.

3.4.2 Consumo de cacao percápita, según países

Con base en cifras de la –ICCO–, durante el período 2003-2004, el mayor consumo percápita se registró en Europa, donde Bélgica aparece con 6.2 kilogramos, seguido por Islandia, 5.1 Kg., Irlanda, 4.7 Kg., entre los principales. En Colombia se registra un consumo que supera el kilogramo, teniéndose que importar alrededor de 10 mil toneladas para abastecer la industria chocolatera nacional.

Gráfico 3.4.2.1
Consumo de cacao percápita, según países. 2003 - 2004



Fuente: ICCO

3.5 Algunos indicadores de cacao en Colombia

3.5.1 Producción

Con base en cifras de FEDECACAO, la producción nacional de cacao en grano contabilizó al cierre de 2005, un total de 37.099 toneladas, superior en 2.04% al total registrado en el año inmediatamente anterior, constituyéndose el departamento de Santander, como el de mayor participación, 46.2% sobre el total, muy distante del resto de departamentos productores como: Huila, Norte de Santander, Arauca, Tolima, Nariño, Antioquia y Cundinamarca, cuya participación en el mercado nacional abarcó en conjunto el 45.4%, para un total de 91.6%, en solo ocho departamentos.

Cuadro 3.5.1.1
Colombia. Producción de cacao en grano 1981 - 2005

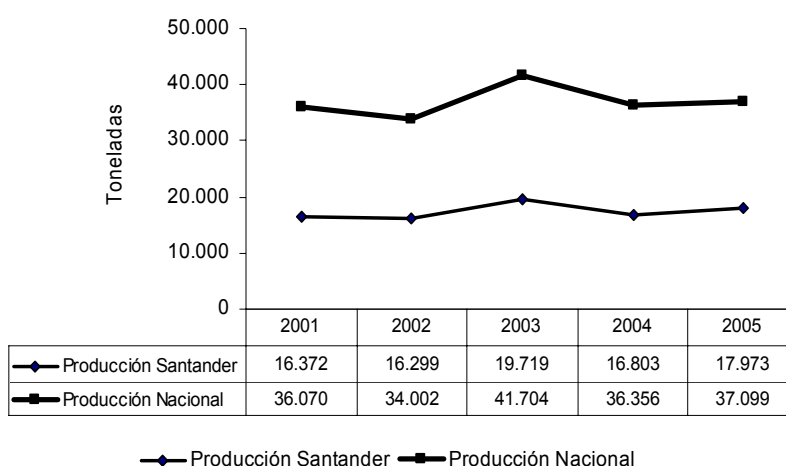
Año	Toneladas	Año	Toneladas
1981	34.844	1994	48.900
1982	33.721	1995	47.552
1983	36.150	1996	40.838
1984	39.152	1997	38.604
1985	42.610	1998	39.487
1986	45.621	1999	34.864
1987	44.882	2000	36.731
1988	45.802	2001	36.070
1989	46.270	2002	34.002
1990	50.372	2003	41.704
1991	51.599	2004	36.356
1992	45.528	2005	37.099
1993	54.004		

Fuente: FEDECACAO. Estadísticas acerca de la Producción nacional de cacao. 1981-2005

Informes complementarios sobre el tema, señalan que en Colombia la producción anual de cacao en grano se obtiene de la explotación de alrededor de 90.000 hectáreas sembradas en 24.500 fincas, con un rendimiento promedio por hectárea cosechada estimado en 450 Kg. de cacao en grano, indicador que resulta bajo, si se compara con el de otros países y cuyo descenso en el rendimiento se podría atribuir a la edad avanzada de las plantaciones sembradas, al tipo de material de propagación utilizado (cacaos híbridos y comunes con bajos niveles de tolerancia a plagas y enfermedades), a la baja densidad de árboles en producción por hectárea y a

las dificultades para que el agricultor pueda poner en práctica las recomendaciones de manejo integral del cultivo.

Cabe señalar, que la tendencia de la producción mensual durante la década se da en dos épocas: la primera entre los meses de noviembre a enero y una segunda, entre abril y junio. De igual manera, se dan dos épocas de baja, que corresponden, la primera, entre los meses de julio a septiembre y la segunda entre febrero y abril⁷.

Gráfico 3.5.1.1**Colombia-Santander. Producción de cacao 2001-2005**

Fuente: Federación Nacional de Cacaoteros. Departamento de Estadísticas.

Con base en cifras del Observatorio Agrocadenas Colombia, el consumo cayó a una tasa menor que la producción, la cual fue compensada con menores exportaciones y aumento de las importaciones. A su vez, el consumo per cápita presentó una tendencia decreciente entre los años 1996 a 2001, observando un ligero aumento en 2002 y una caída nuevamente en 2004. Según el informe, el comportamiento del consumo aparente y per cápita de cacao depende esencialmente del nivel de producción, en tanto que las variables de exportaciones e importaciones, juegan un papel secundario. No obstante, el esquema aplicado por los productores colombianos, está orientado a ampliar el consumo internacional, dada la buena referencia del cacao nacional en cuanto a sabor y aroma.

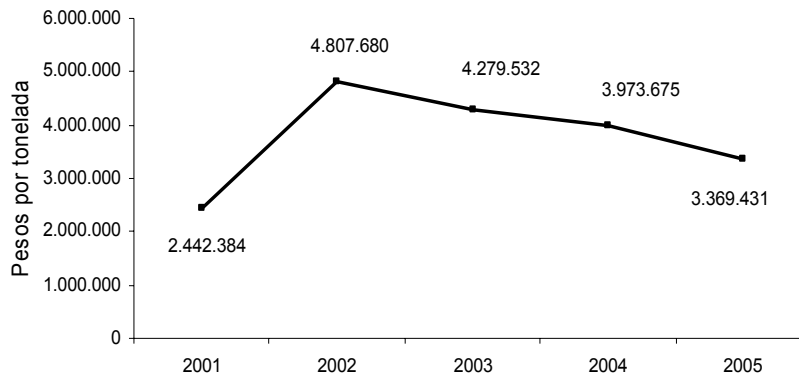
⁷ FEDERACION NACIONAL DE CACAOTEROS. Fondo Nacional del Cacao. Abril 2006

3.5.2 Precios

El principal demandante del cacao en grano, es el sector industrial que utiliza el producto primario para transformarlo en subproductos, tales como: chocolate de mesa, bebida con sabor a chocolate, dulces, entre otros. Según el Ministerio de Agricultura y Desarrollo Rural, los precios del cacao se negocian con la industria y con los exportadores, los cuales tienen como referencia los precios internacionales y el abastecimiento del mercado local. De hecho, en el país el precio del grano se encuentra supeditado a ciertos requerimientos expresados en normas y relacionados básicamente con limpieza, secado, fermentación y tamaño del grano.

Gráfico 3.5.2.1

Colombia. Precio promedio nacional, por tonelada de cacao en grano 2001 – 2005



Fuente: Agrocadenas

En términos generales, los precios se establecen con base a calidad y rendimiento del grano. El precio promedio nacional en los últimos cinco años, ha observado variaciones importantes, en especial los años 2002 y 2005, totalmente contrastantes.

En efecto, durante los años 1999 y 2000 se registró un colapso en los precios, cuya explicación según los estudios realizados, se debió al debilitamiento de la demanda de los consumidores tradicionales y por el aumento de la oferta exportable, ante la mayor producción.

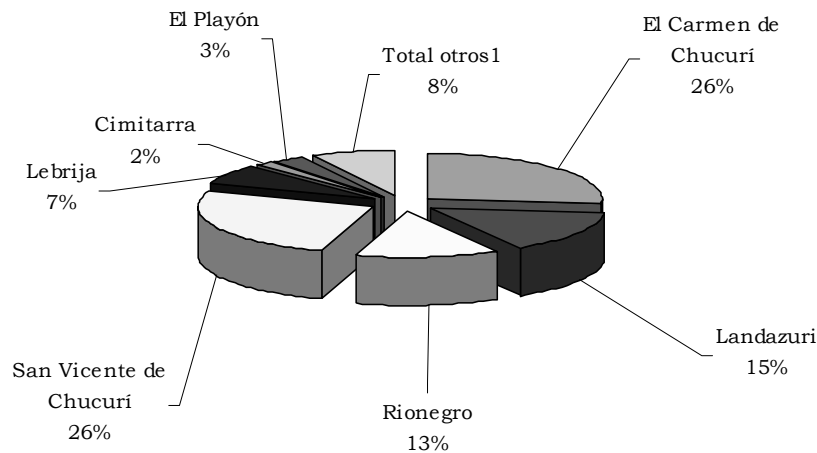
3.6 El Cacao en Santander

Como se mencionó anteriormente, el departamento de Santander se constituye en el más importante productor de cacao en Colombia, siendo utilizado este producto como un cultivo colonizador de nuevas áreas y como una forma adecuada para ejercer el derecho de dominio sobre la tierra. Si

bien en Santander existen varios municipios dedicados a esta actividad, el potencial de la misma se centra específicamente en los municipios de San Vicente y Carmen de Chucurí, cacaoteros por excelencia, los cuales cuentan con características especiales que favorecen la producción. De hecho, según comentarios recogidos en la zona de San Vicente, se vienen adelantando desde hace varios años, programas encaminados al apoyo técnico gratuito a más de tres mil productores de cacao, los cuales son atendidos en grupos rotativos para lograr un 100% de cobertura.

Cabe señalar, que las zonas productoras se encuentran en una ecología denominada Montaña Santandereana, en la vertiente occidental de la Cordillera Oriental o Región de los Yariguíez, que recorre al departamento de sur a norte bordeando el Río Magdalena, donde se encuentran los municipios antes mencionados, además de otros como Landázuri, Rionegro y el Playón como los mayores exponentes de la producción y herencia de la calidad del cacao en Santander.

Gráfico 3.6.1
Santander. Cacao tradicional. Participación porcentual en la producción por municipios 2004



¹ Incluye los municipios de: Barrancabermeja, Betulia, Bolívar, Bucaramanga, El Guacamayo, Guapota, Girón, Hato, La Belleza, La Paz, Sabana de Torres, Santa Helena del Opón, Simacota, Sucre y Vélez.

Fuente: Secretaría de Agricultura y Desarrollo Rural. Grupo de Evaluación Sectorial. Umata's. Santander

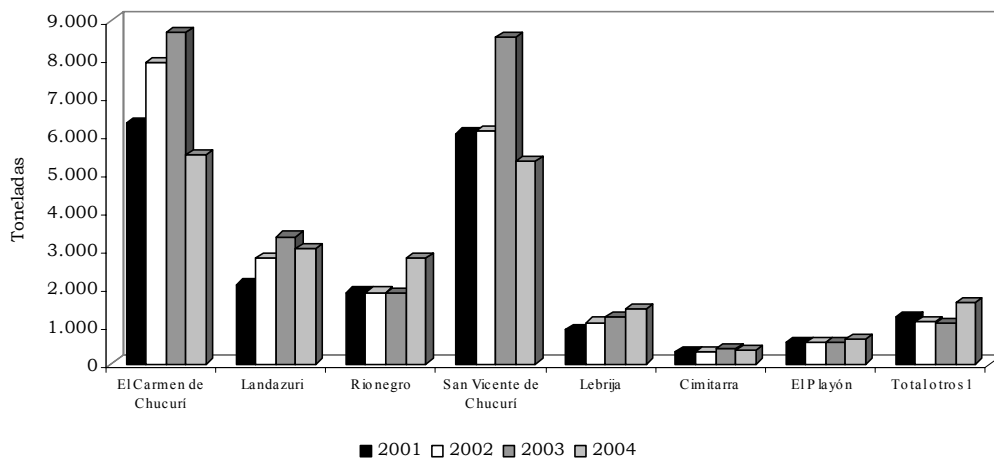
Asimismo, se destaca otros municipios como Landázuri, Lebrija y Rionegro, este último con tradición cafetera, pero debido a los ataques de la roya y broca del café, sus habitantes fueron abandonando relativamente la actividad y la orientaron hacia el cultivo del cacao, vinculando de paso a un

número importante de familias. En las regiones mencionadas, el tamaño de las plantaciones se distribuye mayoritariamente en fincas entre tres y diez hectáreas, siendo manejadas en casi su totalidad por sus propietarios.

La tradición ancestral en torno al cultivo del cacao, del cual Santander es pionero, ha permitido que a lo largo de los años se tenga especial cuidado en los principales factores relacionados con el ciclo del producto, desde el mismo momento de la siembra, hasta el secado del producto y la obtención del bien final, catalogado como uno de los productos más suaves del mundo.

Gráfico 3.6.2

Santander. Cacao tradicional. Producción por municipios. Toneladas 2001-2004



Fuente: Secretaría de Agricultura y Desarrollo Rural. Grupo de Evaluación Sectorial. Umata´s. Santander 1 Incluye los municipios de: Barrancabermeja, Betulia, Bolívar, Bucaramanga, El Guacamayo, Guapota, Girón, Hato, La Belleza, La Paz, Sabana de Torres, Santa Helena del Opón, Simacota, Sucre y Vélez.

El departamento de Santander, líder de los desarrollos cacaoteros de los últimos años, le apostó a la propagación por injerto e inició con asesoría de la industria y del gremio, las primeras parcelas de clones de cacao, con las mejores variedades extranjeras, que tenían en sus granjas desde 1960 y con materiales locales seleccionados en fincas por producción, calidad y tolerancia a enfermedades. El resultado es muy satisfactorio porque permitió comprobar que el cacao puede producir más de 2.000 kilos por hectárea, con menores costos, mejor calidad y facilidad de manejo.

Con base en un informe sobre el cacao de origen Santander (Revista Cambio, julio 2006) en los años 70 llegaron a los cultivos de Santander, semillas híbridas de cacaos trinitarios y ecuatorianos – de las cuales se obtienen los mejores chocolates del mundo – y que permitieron enriquecer las variedades existentes. Pero en 1995 la siembra de cacao híbrido se

estancó por los bajos precios del producto, los costos de la mano de obra y la escasa producción que deterioró la rentabilidad de explotaciones cacaoteras.

En el departamento de Santander, se han reemplazado plantaciones viejas con cacao criollos, por semillas mejoradas, cuyo resultado es un tipo de cacao de buen tamaño de grano, mejorado en sabor y aroma y con buen rendimiento industrial, que asociado a un buen beneficio, garantiza una mejor calidad y mayor demanda por los industriales del grano, para sus procesos de transformación. De igual manera, se distingue la variedad “cacao porcelana” o cacao blanco, que según informes de personas vinculadas con el sector, resultaría hacia un futuro una buena alternativa de comercialización.

3.6.1 Comercialización

En Santander, la comercialización de cacao se efectúa a través de cooperativas y agricultores o personas naturales acopiadoras. La cooperativa además de participar con la comercialización del cacao en grano y a diferencia de los acopiadores particulares, garantiza a los consumidores que el producto sea de la mejor calidad y es uno de los factores de regulación de precios al productor. Esto lo hace a través del puesto de compra, en donde se mueven anualmente, cierto número de toneladas de cacao en grano. De aquí en adelante las compañías compran el cacao en grano, lo transforman y lo comercializan.

Las principales cooperativas cacaoteras en Santander, se encuentran en los municipios de San Vicente de Chucurí, El Carmen de Chucurí, Landázuri, Rionegro, Bucaramanga, Cimitarra, El Playón, Lebrija, Santa Helena de Opón y la Belleza.

3.6.2 Agremiaciones y Entidades

Los productores de cacao básicamente han tenido dos tipos de agremiaciones (Castro Reyes, 2001), las cooperativas de comercialización y las asociaciones campesinas de productores, que no han dado los resultados esperados, teniendo en cuenta la falta de compromiso y participación de sus integrantes, situación que ya es común en las regiones. Comúnmente, los cacaoteros santandereanos vienen de una larga tradición familiar heredada de sus padres y que a lo largo de los años han sembrado muchos cultivos de pan coger, prácticamente actuando a título individual.

Entre tanto, la Federación Nacional de Cacaoteros como máxima representante de los cultivadores de cacao en el país, hoy por hoy ha venido incentivando el apoyo y fortalecimiento de las organizaciones de base, en especial a las Cooperativas de Productores, que les permita comercializar el

grano de cacao con los estándares de calidad exigidos en el mercado nacional e internacional.

No obstante, las políticas deben estar encaminadas hacia un incremento de las exportaciones, teniendo en cuenta la coyuntura actual que exige mayor grado de competitividad. Se debe partir de la base, que el cultivo ha sido escogido como estratégico para zonas de reforestación y zonas cafeteras marginadas; además de que sus condiciones de fácil manejo a nivel de finca, fácil acceso a los mercados y la fijación de los agricultores en sus fincas, hacen que este cultivo se convierta en una gran alternativa para el desarrollo de las comunidades rurales.

El cacao es un producto que cada día requiere tener una mayor reconversión tecnológica, siendo este el esfuerzo permanente por parte de las instituciones involucradas, las que requieren un apoyo por parte del Estado Colombiano, priorizando en una mejora en la productividad por hectárea del cultivo, que permita ser más competitivo, lo cual implicaría que en la misma área sembrada se duplique la producción y todo esto por medio de clones seleccionados, en tanto se encauzan más esfuerzos hacia la investigación de nuevas variedades.

En materia de infraestructura vial, se observa una carencia y deficiencia en el transporte del producto, siendo un buen ejemplo la carretera que de Bucaramanga conduce a San Vicente de Chucurí y de ésta a sus veredas, zonas cacaoteras por excelencia, cuyo estado de mantenimiento es lamentable, redundando en un incremento en los costos del producto y en menores utilidades para los productores. En muchas ocasiones, el acopio se hace a lomo de mula.

El apoyo institucional a la producción cacaotera se debe expresar en varios aspectos, básicamente relacionados con la infraestructura de acopio y transformación, en infraestructura vial, crédito y asistencia técnica. Con base en el trabajo de Castro Reyes (USTA 2001), los problemas que se identifican en la agroindustria santandereana son latentes, pues se identifica una falta de capital de trabajo, deficiencias en equipo y maquinaria actual, dada la obsolescencia y antigüedad de los equipos, altos costos por insumos, falta de capacidad empresarial y un elemento identificado como vital que ha prevalecido hasta la actualidad, relacionado con la ausencia regional de industria agregada (cartón, azúcar, papel, entre otros) que fortalezca la agroindustria cacaotera.

Según el Ministerio de Agricultura, con base en una muestra de cuatro regiones cacaoteras, se identifican algunos problemas vitales en el desarrollo del cultivo, especialmente relacionados con la deficiente formación de capital humano, el mejoramiento genético de las plantaciones, la productividad y las condiciones agroecológicas necesarias para el desarrollo del cultivo. Con base en el Censo Cacaotero realizado en 1998, se establece que los cacaotales en el país, son viejos, siendo el 30% cultivos de más de 20 años y

el 56%, tiene entre 7 y 20 años; no obstante, durante los últimos años se han realizado renovaciones, pero estas hasta ahora comienzan a dar frutos, según el estudio de Agrocadenas.

3.6.3 Nuevos proyectos

Un estudio reciente sobre el cacao publicado en la Revista Dinero⁸, augura buenas perspectivas para este producto, más aún si se tiene en cuenta las relaciones que se amplían con Estados Unidos en el marco del Tratado de Libre Comercio –TLC-. En efecto, empresarios y productores de Santander, que conforman la sociedad denominada Agrotropical, adelantan un proyecto en la Jagua de Ibirico (Cesar), que implica la adecuación de las primeras 700 hectáreas, de 1.300 proyectadas para cultivar cacao con vocación netamente exportadora. Cabe señalar que esta empresa esta muy relacionada con Agrotropical del Ecuador, país que en la actualidad produce 120.000 toneladas anuales, con estándares altos de innovación y tecnología, razón por la cual se contactaron con los ecuatorianos para adelantar el proyecto.

Según el informe de la Revista Dinero, la producción estimada es de 2.5 toneladas por hectárea al año, lo que equivale a cuatro veces el promedio nacional. Considera que la Jagua, por su humedad relativa y su luminosidad, que jugaron a favor de la variedad escogida, fue finalmente el terreno seleccionado luego de varios estudios practicados en otras regiones.

Igualmente señala el informe, que en Santander que genera el 46% de la cosecha nacional, los productores se están organizando para renovar cultivos y hacer nuevas siembras en programas asociativos o mediante créditos individuales, actividad que se viene adelantando en las localidades de Girón, Río Negro, el Playón, Cimitarra, Landázuri y Carmen de Chucurí, entre otros.

Finalmente, se debe mencionar que las principales empresas productoras de chocolate de Santander, 13 en total, constituyeron en octubre de 2003 la “Asociación de Industriales de Chocolate y de Café – ASICHOC” y entre los objetivos, está el de impulsar el beneficio directo para los cultivadores de cacao, a través de la comercialización sin intermediarios, con precios rentables para el campesino santandereano.

⁸ REVISTA DINERO. La Hora del Cacao. Agosto 4 de 2006.

BIBLIOGRAFÍA

MARTINEZ SERRANO, Martha Inés. Facultad de Ciencias Fisico-Mecánicas. Departamento de Ingeniería Industrial. “Aplicación de la Planeación Estratégica con miras al posicionamiento en el mercado de la Cooperativa de Productores de Cacao del nor-orienté colombiano “COPROCANORTE”. Universidad Industrial de Santander – UIS. 1994.

CASTRO REYES, Uriel Alberto. Modelo de Desarrollo Empresarial para el mediano y grande productor de cacao (Theobroma Cacao L) en las zonas cacaoteras del departamento de Santander. UNIVERSIDAD SANTO TOMAS DE AQUINO. Facultad de Administración de Empresas Agropecuarias. 2001

MINISTERIO DE AGRICULTURA Y DESARROLLO RURAL. Observatorio Agrocadenas Colombia. “La Cadena del cacao en Colombia”. Una mirada global de su estructura y dinámica. 1991 – 2005. Diciembre 2005

FEDERACION NACIONAL DE CACAOTEROS. Fondo Nacional del Cacao. 2005

MINISTERIO DE AGRICULTURA Y DESARROLLO RURAL. Observatorio Agrocadenas Colombia. “La Cadena del cacao en Colombia”. Julio, 2004

GRUPO SEMILLAS. Proyecto de producción agroforestal de cacao. Revista No. 20

SECRETARIA DE AGRICULTURA Y DESARROLLO RURAL. Grupo de Evaluación Sectorial. Umata’s. Santander. 2001-2004

FEDERACION NACIONAL DE CACAOTEROS. Estadísticas del Cultivo del Cacao. Fedecacao 42 años.

ASOCIACION DE INDUSTRIALES DE CHOCOLATE Y CAFÉ – ASICHOC. Bucaramanga. 2006

DIARIO PORTAFOLIO. Agosto. 2005

REVISTA CAMBIO. “Un país muy dulce”. Julio. 2006

SANTANDER

MINISTERIO DE AGRICULTURA Y DESARROLLO RURAL. Observatorio Agrocadenas Colombia. "Comercio Exterior de Colombia". Cadena Cacao. Julio. 2006

ICCO. Pronósticos anuales de producción y consumo y estimación de niveles de producción para conseguir el equilibrio en el mercado mundial del cacao. Comité de Mercado. Cuarta reunión. Guayaquil. Marzo. 2005