

## **Informe de Coyuntura Económica Regional Departamento del Cauca**

**Primer semestre de 2006**

### **Convenio Interadministrativo No.111 de abril de 2000**

JOSÉ DARÍO URIBE ESCOBAR  
**Gerente General Banco de la República**

ERNESTO ROJAS MORALES  
**Director DANE**

JORGE HERNÁN TORO CÓRDOBA  
**Subgerente de Estudios Económicos Banco de la República**

PEDRO JOSÉ FERNÁNDEZ AYALA  
**Subdirector DANE**

### **Comité Directivo Nacional ICER**

CARLOS JULIO VARELA BARRIOS  
**Director Unidad Técnica Banco de la República.**

JULIO ESCOBAR POTES  
**Coordinador Centros Regionales de Estudios Económicos del Banco de la República**

JAVIER ALBERTO GUTIÉRREZ LÓPEZ  
**Director Técnico DIRPEN del DANE**

**Coordinación Operativa DIRPEN - DANE:**  
EDUARDO SARMIENTO GÓMEZ - Coordinador  
XIMENA PARDO PEÑA - Coordinación Logística  
ANDREA PACHÓN VENEGAS - Coordinación Temática  
**Coordinador logística ICER-DANE**

### **Comité directivo territorial ICER**

LUIS JAMES TORRES GUERRERO  
**Gerente Banco de la República Sucursal Popayán**

ALFREDO ALMEIDA GARCÍA  
**Director Territorial Suroccidental, DANE**

**JAIME ANDRÉS COLLAZOS RODRÍGUEZ**  
Banco de la República Sucursal Cali

FREDY H. NAVARRETE ECHEVERRI  
**Banco de la República Sucursal Popayán**

DEISY PATRICIA LUCERO TOLEDO  
**DANE, Coordinadora operativa Territorial DANE**

RICARDO GONZÁLEZ PATIÑO  
DANE, Territorial Suroccidental

### **Entidades participantes**

LUIS ERNESTO MONTOYA  
**DIAN - Suroccidente**

NÉSTOR ORLANDO SANDOVAL HOLGUÍN  
**CÁMARA DE COMERCIO DEL CAUCA**

**Diseño**  
Mercadeo y Ediciones - DANE

**Impresión**  
Banco de la República, Bogotá

ICER

EDITORIAL

## **PRESENTACIÓN**

El INFORME DE COYUNTURA ECONOMICA REGIONAL (ICER) se publica semestralmente, analizando los principales resultados coyunturales de la economía colombiana. Este se encuentra dirigido a los diferentes estamentos del país, entre los cuales se destacan las universidades, gremios, entidades gubernamentales y usuarios de la información económica en general.

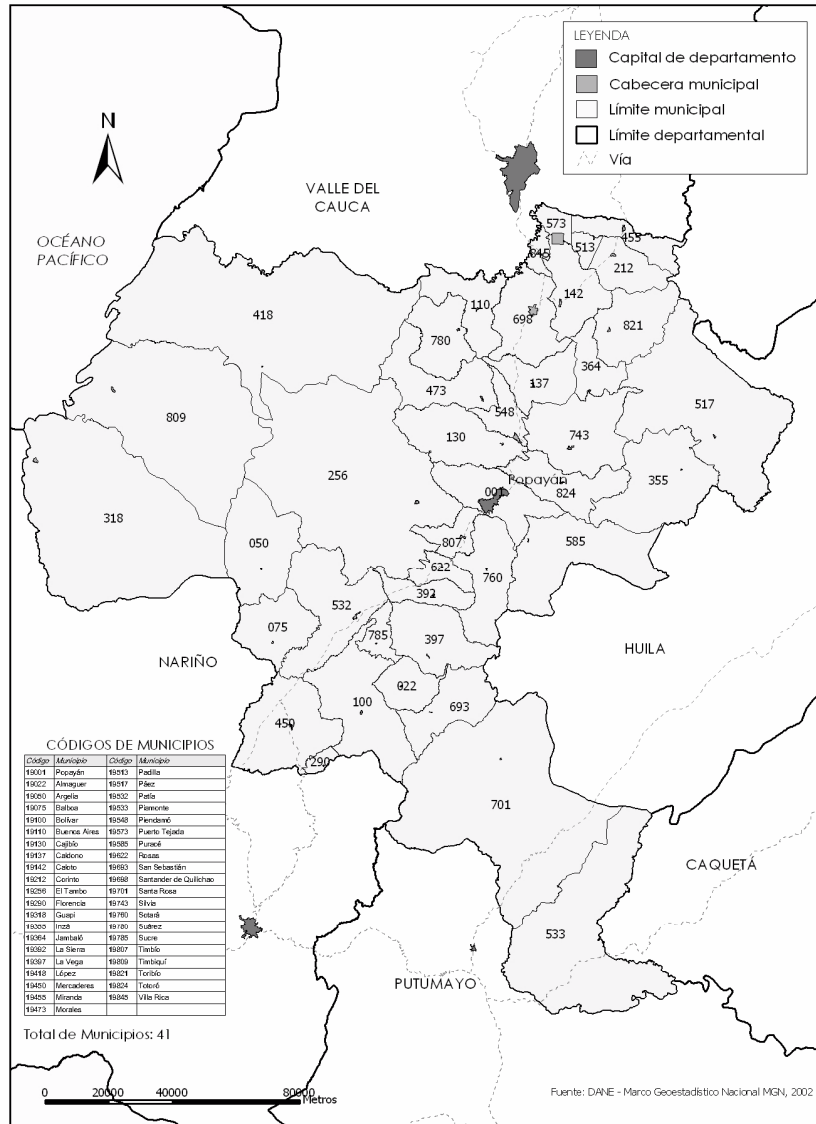
El ICER tiene un perfil regional, incluyendo las diversas zonas geográficas del país, contribuyendo a la planeación, evaluación y toma de decisiones a nivel territorial, como también a la comprensión de la comunidad en general de los diversos tópicos desarrollados en éste, los cuales son macroeconómicos, sectoriales, financieros y fiscales.

El ICER surge de un convenio entre el Banco de la República y el DANE, en el marco de la Dirección de Regulación, Planeación, Estandarización y Normalización - DIRPEN, con el objetivo producir información económica coyuntural, utilizando principalmente la información producida o procesada en ambas instituciones. En la producción del ICER se han sumado otras entidades como la DIAN, Cámaras de Comercio y Gobernaciones.

## **COMITÉ DIRECTIVO NACIONAL**

# DEPARTAMENTO DEL CAUCA

## DIVISIÓN POLÍTICO - ADMINISTRATIVA



## CONTENIDO

Pág.

1.	ENTORNO MACROECONÓMICO NACIONAL	1
1.1	ACTIVIDAD ECONÓMICA	1
1.2	INFLACIÓN Y EMPLEO	2
1.3	SECTOR EXTERNO, MERCADO CAMBIARIO Y SITUACIÓN FISCAL	2
1.4	INDICADORES ECONÓMICOS NACIONALES	4
2.	INDICADORES ECONÓMICOS REGIONALES	5
2.4	MOVIMIENTO DE SOCIEDADES	11
2.4.1	Capital neto suscrito	11
2.4.2	Sociedades constituidas	12
2.4.3	Sociedades reformadas	12
2.4.4	Sociedades disueltas	13
2.5	SECTOR EXTERNO	14
2.5.1	Exportaciones	14
2.5.2	Importaciones	17
2.6	ACTIVIDAD FINANCIERA	20
2.6.1	Captaciones y cartera del sistema financiero	20
2.7	SITUACIÓN FISCAL	21
2.7.1	Situación fiscal Gobierno Central Departamental	21
2.7.2	Situación fiscal Gobierno Central Municipal	22
2.7.3	Recaudo de impuestos nacionales	23
2.8	SECTOR REAL	23
2.8.5	Sacrificio de ganado	23
2.8.6	Sector de la construcción	25
2.8.6.1	Stock de vivienda	25
2.8.6.3	Índice de costos de la construcción de vivienda	26
2.8.6.6	Licencias de construcción	28
2.8.6.7	Financiación de vivienda	29
2.8.7	Transporte	31
2.8.7.1	Transporte público urbano de pasajeros	31
2.8.10	Servicios públicos	34
3.	ESCENARIO DE LA INVESTIGACIÓN REGIONAL	35

## LISTA DE CUADROS

		pág.
2.4.1.1	Cauca. Inversión neta, a precios corrientes, según actividad económica. Primer semestre 2005 - 2006	11
2.4.2.1	Cauca. Sociedades constituidas, a precios corrientes, según actividad económica. Primer semestre 2005 - 2006	12
2.4.3.1	Cauca. Sociedades reformadas, a precios corrientes, según actividad económica. Primer semestre 2005 - 2006	12
2.4.4.1	Cauca. Sociedades liquidadas, a precios corrientes según actividad económica. Primer semestre 2005 - 2006	13
2.5.1.1	Total nacional. Exportaciones totales según departamento de origen. Primer semestre 2005-2006	14
2.5.1.2	Cauca. Exportaciones no tradicionales en valor, según clasificación CIIU Rev. 3. Primer semestre 2005-2006	15
2.5.1.3	Cauca. Exportaciones no tradicionales según principales destinos. Primer semestre 2005-2006	16
2.5.2.1	Total nacional. Importaciones según departamento de destino. Primer semestre 2005-2006	17
2.5.2.2	Cauca. Importaciones según clasificación CIIU Rev. 3. Primer semestre 2005-2006	18
2.5.2.3	Cauca. Importaciones según clasificación Cuode (uso o destino económico). Primer semestre 2005-2006	19
2.5.2.4	Cauca. Importaciones según principales mercados Primer semestre 2005-2006	19
2.6.1	Región suroccidente. Saldo de las principales captaciones y cartera del sistema financiero	20
2.6.2	Región suroccidente. Crecimiento anual a junio por tipo de cartera. 2006	20
2.7.1	Cauca. Situación fiscal Gobierno Central Departamental Primer semestre 2005-2006	21
2.7.2	Popayán. Situación fiscal Gobierno Central Municipal Primer semestre 2005-2006	22
2.7.3	Popayán. Recaudo de impuestos por conceptos Primer semestre 2005-2006	23
2.8.5.1	Cauca. Sacrificio de ganado vacuno. Primer semestre 2005-2006	23
2.8.5.2	Cauca. Sacrificio de ganado porcino. Primer semestre 2005-2006	24
2.8.6.1.1	Cauca. Stock de vivienda por ubicación y tipo de ocupación Trimestres 2004 I- 2006 II	25
2.8.6.3.1	Popayán y total nacional. Índice de costos de la construcción de vivienda, variación y contribución año corrido, 2005-2006 junio	27
2.8.6.6.1	Cauca. Número de licencias de construcción y área por construir. 2006 Primer semestre	28

2.8.6.6.2	Cauca. Licencias de construcción por tipo de vivienda 2006 Primer semestre	28
2.8.6.7.1	Nacional – Cauca. Valor de los créditos entregados, por vivienda nueva y usada	29
2.8.7.1.1	Popayán. Transporte urbano de pasajeros, según niveles de servicio. Semestres 2005-2006 I	31
2.8.10.2.1	Popayán. Suscriptores al acueducto municipal, M <sup>3</sup> de agua vendidos y teléfonos. Primer y segundo trimestre 2005 - 2006	37

### **LISTA DE TABLAS**

		pág.
1.4.1	Colombia. Indicadores económicos nacionales. 2004-2006	4
2.8.6.3.1	Popayán. Índice de costos de la construcción de vivienda, variación, contribución y participación año corrido según subgrupos de costos, 2006 junio.	28

### **LISTA DE GRÁFICOS**

		pág.
2.4.1.1	Cauca. Inversión neta de capital. Primer semestre 2005 - 2006	11
2.5.1.1	Cauca. Exportaciones no tradicionales según principales destinos. Primer semestre 2006	16
2.5.2.1	Cauca. Importaciones principales mercados. Primer semestre 2006	20
2.8.5.1	Cauca. Sacrificio de ganado por especie (cabezas) Semestres 2004 I-2006 I	23
2.8.5.2	Cauca. Sacrificio de ganado por especie, participación en el total nacional. Semestres 2004 I-2006 I	24
2.8.6.1.1	Cauca. Participación por tipo de vivienda 2006 II trimestre	25
2.8.6.1.2	Cauca. Distribución de la tenencia de vivienda por zonas. 2006 II trimestre	26
2.8.6.3.1	Popayán y total nacional. Índice de costos de la construcción de vivienda, variación año corrido, 2006 junio	26
2.8.6.6.1	Cauca. Distribución número de licencias aprobadas según destino. 2006 Primer semestre	29
2.8.6.7.1	Colombia. Variaciones porcentuales por número de viviendas totales, nuevas y usadas entregadas. 2005 – 2006 primer semestre.	30
2.8.6.7.2	Cauca. Variaciones porcentuales por número de viviendas totales, nuevas y usadas entregadas. 2005 – 2006 primer semestre	30

2.8.6.7.3	Popayán. Variaciones porcentuales por número de viviendas totales, nuevas y usadas entregadas 2005 – 2006 primer semestre	31
2.8.7.1.1	Popayán. Promedio diario de vehículos en servicio, según niveles de servicio. Semestres 2005 –2006 I	32
2.8.7.1.2	Popayán. Pasajeros transportados, según niveles de servicio. Semestres 2005 –2006 I	32
2.8.7.1.3	Popayán. Distribución de vehículos afiliados, según niveles de servicio. 2006 primer semestre	33
2.8.7.1.4	Popayán. Distribución de pasajeros transportados, según niveles de servicio. 2006 primer semestre	33
2.8.10.2.1	Popayán. Valor del consumo de M <sup>3</sup> de agua vendida. Primer semestre 2004 – 2006	34

## **SIGLAS Y CONVENCIONES**

ANDI	Asociación Nacional de Industriales.
CAV'S	Corporaciones de Ahorro y Vivienda
CIIU	Clasificación Industrial Internacional Uniforme
DANE	Departamento Administrativo Nacional de Estadística
DIAN	Dirección de Impuestos y Aduanas Nacionales
ENA	Encuesta Nacional Agropecuaria
ENH	Encuesta Nacional de Hogares
ECH	Encuesta Continua de Hogares
ECV	Encuesta de Calidad de Vida
EOC	Encuesta de Opinión Comercial
EOI	Encuesta Opinión Industrial
ICAV	Instituto Colombiano de Ahorro y Vivienda
ICCV	Índice de Costo de la Construcción de Vivienda
INTRA	Instituto Nacional de Transporte
IPC	Índice de Precios al Consumidor
IVA	Impuesto de Valor Agregado
UVR	Unidad de Valor Real
VIS	Vivienda de Interés Social
N.A	No aplica
N.D	No disponible
(...)	Cifra no disponible
(--)	No comparable
(-)	No existen datos
(---)	Información suspendida
p	Cifra provisional
Pe	Cifra provisionales estimadas
m	Cifra provisional modificada
r	Cifra definitiva revisada
nep	No especificado en otra posición
0	Cantidad inferior a la mitad de la unidad adoptada
---	Variación muy alta
--	No es aplicable o no se investiga
-	Sin movimiento





## **1. ENTORNO MACROECONÓMICO NACIONAL**

### **1.1 ACTIVIDAD ECONÓMICA**

*En el primer semestre de 2006, la dinámica de la demanda interna consolidada la fase de expansión de la economía colombiana, y crece más de lo previsto.*

Durante el primer semestre de 2006, la economía colombiana creció a un ritmo superior a lo previsto. Según el DANE, el crecimiento interanual del PIB en el periodo enero - junio fue del 5.74% y de 5.96% en el comprendido entre marzo- junio. Este crecimiento supera los niveles observados en las mayores economías de la región (Brasil, México, Chile) que no obstante continuar exhibiendo un buen desempeño, moderaron su dinámica en el segundo trimestre de 2006. El elevado crecimiento observado en el primer semestre obligó a varias entidades a redefinir la cifra de crecimiento para el 2006. El FMI subió la proyección de 4.5% al 4.8% y el Departamento Nacional de Planeación la ajustó al 5.2%.

La variación anual del PIB en el segundo trimestre es la más alta en este periodo desde 1994 y la segunda mayor en los últimos doce trimestres que lleva la fase expansiva, impulsada por una política monetaria acomodaticia, la mayor confianza de los agentes y un entorno externo favorable, la demanda interna se constituye en el principal motor de la economía creciendo a una tasa del 8.51% en el primer semestre. El consumo aumentó el 4.54% y la formación bruta de capital el 29.67%. Las exportaciones disminuyeron la contribución al incremento de la demanda final y su aporte en el segundo trimestre fue solo de 0.13 puntos porcentuales. Los sectores que lideraron el crecimiento fueron en su orden, construcción; transporte almacenamiento y comunicaciones; comercio y hostelería, e industria manufacturera. El sector agropecuario y el de establecimientos financieros, seguros, inmuebles y servicios a las empresas exhibieron un pobre desempeño.

La fortaleza del crecimiento económico se confirma en las encuestas (ANDI Y FENALCO) realizadas en el primer semestre a empresarios y comerciantes que muestran una buena dinámica en la producción y ventas, un positivo clima de los negocios y mejora en las expectativas para los próximos meses. Igualmente, en este periodo se presentó un incremento en el índice promedio de FEDESARROLLO (índice de confianza del consumidor, expectativas de consumo y de condiciones económicas). Por su parte, la política monetaria ha contribuido a consolidar la tendencia de auge. Desde el inicio del régimen de flotación cambiaria con reglas de intervención en septiembre de 1999 que coincide con la fase Terminal de la crisis 1998-1999, el Banco de la República ha modificado 21 veces la tasa de intervención de expansión, de las cuales 19 son reducciones, acumulando hasta abril de 2006 una disminución de 1000 puntos básicos. La

transmisión de esta política hacia crecimientos reales del crédito se evidencia a partir de septiembre de 2002 traduciéndose en una mayor demanda interna. El ciclo de relajación de la política monetaria para revertir el pobre desempeño económico también se manifiesta en los crecimientos reales de la base monetaria en lo corrido de la presente década.

### **1.2 INFLACIÓN Y EMPLEO**

*La inflación se acerca a la meta de largo plazo y el desempeño económico beneficia al empleo.*

La inflación en Colombia durante el primer semestre de 2006 continuó su tendencia a la baja con un registro de 3.9%, el cual la acerca a la meta de largo plazo cuyo rango se sitúa entre el 2% y el 4%. El comportamiento más volátil de la tasa de cambio durante el periodo no fue significativo para presionar los precios, cuyo descenso se explica por factores de oferta (alimentos primarios), los precios regulados y las expectativas de los agentes que son coherentes con la meta del Banco de la República. No obstante lo anterior, la evolución del gasto interno, la reversión de la apreciación del peso y el nuevo escenario internacional con tasas de interés al alza han llevado a la autoridad monetaria, con el fin de no comprometer la estabilidad de largo plazo, ha modificar la postura de la política monetaria, subiendo dos veces las tasa de intervención en el segundo trimestre.

En materia de empleo también se presenta una mejora en los principales indicadores. La tasa de desempleo nacional a junio de 2006 se situó en 10.5%, inferior en 0.9 puntos porcentuales al registro del mismo mes de 2005. El desempleo urbano bajó del 14% al 12.5%. El menor desempleo se asocia al buen desempeño económico, explicado por los factores antes anotados, destacándose los efectos multiplicativos en el mercado laboral de la dinámica del sector de la construcción y especialmente por el aumento en el valor agregado de obras civiles.

### **1.3 SECTOR EXTERNO, MERCADO CAMBIARIO Y SITUACIÓN FISCAL**

*El comercio exterior no crece como en años anteriores pero sigue impulsado por la fortaleza de la economía mundial. Se detiene el proceso revaluacionista por volatilidad financiera internacional.*

Impulsada por la dinámica de la economía mundial que en 2006 completa cuatro años consecutivos de fuerte expansión, la actividad exportadora en el primer semestre de 2006 continuó en aumento, aunque redujo su ritmo de crecimiento. En rigor, las exportaciones en el periodo totalizaron US\$11.537 millones con un incremento interanual del 13.2%. En el primer semestre de 2005 y 2004, las variaciones fueron de 37.2% y 18.5% respectivamente. Las exportaciones tradicionales crecieron el 12.4%, observándose un debilitamiento en las ventas de café y carbón que fueron compensadas por las de petróleo cuyos precios se mantuvieron altos. Respecto de la

## CAUCA

---

exportaciones no tradicionales se registró un aumento del 13.9%, presentándose una desaceleración en el crecimiento de los rubros más importantes tales como los productos químicos, confecciones, flores, oro, banano y material de transporte. El agregado de este grupo de productos, que concentran alrededor del 50% de las exportaciones no tradicionales, exhibió una variación interanual de 2.4% en 2006, cuando en el primer semestre de 2005 creció el 28.1%. El principal destino de las exportaciones colombianas sigue siendo Estados Unidos que participa del 43.2% de las ventas totales.

Al cierre de junio de 2006 las importaciones FOB ascendieron a US\$11.280 millones con un crecimiento del 21.3%. Según destino económico las compras de bienes de consumo aumentaron el 33.6%, las de bienes intermedios, el 18.2% y las de bienes de capital el 19.3%. Comparando con lo ocurrido en igual periodo de 2005 se observa un mayor dinamismo de las compras de bienes de consumo y un menor crecimiento en los otros usos.

Respecto de la cuenta de capital, el primer semestre no mostró los resultados positivos de los últimos tres años. Las entradas netas de capital pasaron de \$US 991 millones al cierre de junio de 2005 a US\$ 4 millones en igual periodo de 2006.

El mercado cambiario en el periodo Enero – junio de 2006 presenta dos escenarios. En el primer bimestre prosiguió la tendencia revaluacionista que caracterizó la economía colombiana desde abril de 2003 y , a partir de marzo, se observa una fuerte volatilidad en el mercado que condujo a una depreciación del peso del orden del 17.3% en los últimos cuatro meses del semestre. La tendencia al alza de la tasa de cambio más que explicarse por cambios en los fundamentales de la economía, se deriva de la redefinición del portafolio en los mercados financieros internacionales ante las expectativas de aumentos de tasas de interés en Estados Unidos y en la zona del Euro. La volatilidad financiera también afectó los precios en el mercado accionario, y el Índice General de la Bolsa de Colombia registró una caída del 31% entre marzo y junio. La mayor aversión al riesgo también se presentó en el mercado de los TES, presionando al alza las tasas de interés y desvalorizando el acervo de títulos de los poseedores, especialmente las entidades del sector financiero.

En el frente fiscal, el balance preliminar del Gobierno Nacional Central del primer semestre de 2006 elaborado por el CONFIS reporta un déficit de 2.5% del PIB, porcentaje que se sitúa en el punto medio de la proyección del 5% al cierre de 2006. Los ingresos crecieron el 18%, destacándose el significativo aumento de los ingresos tributarios que presentaron una variación del 16.7%. Los gastos totales ascendieron al 11.2% del PIB con un crecimiento interanual de 18.6%, Los gastos corrientes concentran el 85.2% de los gastos totales y ascendieron a \$29764 mm. La meta de déficit del sector público consolidado para 2006 fijada por el CONFIS del 2% del PIB.

## 1.4 INDICADORES ECONÓMICOS NACIONALES

**Tabla 1.4.1**  
**Colombia. Indicadores económicos nacionales**  
**2004-2006**

Indicadores Económicos	2004				2005				2006	
	I	II	III	IV	I	II	III	IV	I	II
<b>Precios</b>										
IPC (Variación % anual)	6,20	6,10	5,97	5,50	5,03	4,83	5,02	4,85	4,11	3,94
IPC (Variación % corrida)	3,10	4,60	4,90	5,50	2,64	3,93	4,42	4,85	1,92	3,02
IPP (Variación % anual)	4,57	5,88	5,51	4,64	4,94	2,73	2,20	2,06	1,45	4,78
IPP (Variación % corrida)	2,20	4,45	4,44	4,64	2,48	2,54	2,01	2,06	1,86	5,27
<b>Tasas de Interés</b>										
Tasa de interés pasiva nominal (% efectivo anual)	7,88	7,84	7,78	7,70	7,47	7,22	6,98	6,39	6,04	6,00
Tasa de interés activa nominal Banco República (% efectivo anual) 1	15,11	15,24	14,95	15,03	15,06	14,80	14,80	13,59	13,49	12,46
<b>Producción, Salarios y Empleo</b>										
Crecimiento del PIB (Variación acumulada corrida real %)	5,95	5,87	5,13	4,87	4,49	5,20	5,69	5,23	5,53	5,74
Indice de Producción Real de la Industria Manufacturera 2/										
Total nacional con trilla de café (Variación acumulada corrida real %)	6,03	6,53	6,51	6,61	2,30	5,00	4,77	3,77	7,41	6,92
Total nacional sin trilla de café (Variación acumulada corrida real %)	5,90	6,63	6,74	6,78	2,01	4,93	4,71	3,82	8,17	7,41
Indice de Salarios Real de la Industria Manufacturera 2/										
Total nacional con trilla de café (Variación acumulada corrida real %)	1,28	1,58	1,64	1,52	0,85	1,06	0,78	0,96	2,66	2,77
Total nacional sin trilla de café (Variación acumulada corrida real %)	1,28	1,58	1,64	1,52	0,86	1,08	0,80	0,97	2,65	2,76
Tasa de desempleo siete áreas metropolitanas (%) 3/	16,9	15,5	14,8	13,5	15,4	13,8	13,4	11,7	13,7	12,44
<b>Agregados Monetarios y Crediticios</b>										
Base monetaria (Variación % anual)	23,25	24,20	17,27	17,14	15,28	19,23	16,52	18,40	18,14	16,39
M3 (Variación % anual)	12,44	13,03	14,42	16,77	17,09	16,46	17,42	15,92	12,65	16,77
Cartera neta en moneda legal (Variación % anual)	7,61	9,76	9,28	9,25	11,74	13,44	12,20	14,06	15,8	23,78
Cartera neta en moneda extranjera (Variación % anual)	-19,94	13,84	47,85	52,50	68,64	31,01	27,28	36,99	34,00	40,26
Indice de la Bolsa de Bogotá - IBB										
Indice General Bolsa de Valores de Colombia - IGBC	3.321,2	3.004,5	3.545,6	4.345,8	4.784,0	5.563,6	6.918,8	9.513,3	11.094,6	7.662,0
<b>Sector Externo</b>										
<b>Balanza de Pagos</b>										
Cuenta corriente (US\$ millones)	-696,3	-193,7	74,6	-123,0	-539,6	-240,1	-864,9	-336,5	-519,7	-442,5
Cuenta corriente (% del PIB) 4/	-3,1	-0,8	0,3	-0,5	-1,9	-0,8	-2,7	-1,0	-1,6	-1,4
Cuenta de capital y financiera (US\$ millones)	870,9	390,3	433,4	1.544,0	-217,7	1.209,0	2.013,9	380,6	535,7	-531,8
Cuenta de capital y financiera (% del PIB) 4/	3,8	1,7	1,7	5,7	-0,8	4,0	6,3	1,2	1,6	-1,6
<b>Comercio Exterior de bienes y servicios</b>										
Exportaciones de bienes y servicios (US\$ millones)	4.012	4.682	5.249	5.536	5.316	6.334	6.257	6.485	6.347	7.015
Exportaciones de bienes y servicios (Variación % anual)	14,9	21,3	21,0	36,9	32,5	35,3	19,2	17,1	19,4	10,7
Importaciones de bienes y servicios (US\$ millones)	4.306	4.766	5.036	5.704	5.351	6.265	6.599	6.686	6.568	7.344
Importaciones de bienes y servicios (Variación % anual)	9,6	21,3	16,8	28,3	24,3	31,4	31,0	17,2	22,7	17,2
<b>Tasa de Cambio</b>										
Nominal (Promedio mensual \$ por dólar)	2.670,8	2.716,6	2.552,8	2.411,4	2.353,7	2.331,8	2.294,5	2.278,9	2.262,4	2.542,2
Devaluación nominal (% anual)	-9,47	-4,18	-10,18	-13,98	-11,26	-13,62	-11,77	-4,42	-3,64	12,92
Real (1994=100 promedio) Fin de trimestre	128,5	130,5	125,0	122,6	117,9	117,1	119,6	118,9	117,2	130,8
Devaluación real (% anual)	-8,75	-4,08	-7,6	-9,7	-8,3	-10,3	-4,3	-3,1	-0,6	11,7
<b>Finanzas Públicas 5/</b>										
Ingresos Gobierno Nacional Central (% del PIB)	15,7	17,9	16,3	13,7	15,3	18,4	16,6	14,3	17,1	19,1
Pagos Gobierno Nacional Central (% del PIB)	19,6	19,3	19,5	22,7	19,8	20,2	20,4	24,0	20,1	20,5
Déficit(-)/Superávit(+) del Gobierno Nacional Central (% del PIB)	-3,9	-1,4	-3,2	-9,1	-4,4	-1,8	-3,8	-9,6	-3,0	-1,4
Ingresos del sector público no financiero (% del PIB)	35,4	40,6	36,2	34,6	34,1	36,2	32,7	35,3	35,6	n.d.
Pagos del sector público no financiero (% del PIB)	34,0	37,2	34,9	42,7	32,7	33,4	35,8	38,1	32,9	n.d.
Déficit(-)/Superávit(+) del sector público no financiero (% del PIB)	1,4	3,5	1,3	-8,1	1,4	2,8	-3,1	-2,9	2,7	n.d.
Saldo de la deuda del Gobierno Nacional (% del PIB)	45,8	45,8	46,8	46,7	44,2	43,9	44,4	46,5	43,9	45,9

Fuente: Banco de la República, DANE, Ministerio de Hacienda, CONFIS- Dirección General de Crédito Público, Superintendencia Bancaria, Bolsa de Valores de Colombia..

(pr) Preliminar.

(p) Provisional.

1/ Calculado como el promedio ponderado por monto de las tasas de crédito de: consumo, preferencial, ordinario y tesorería. Se estableció como la quinta parte de su desembolso diario.

2/ A partir del primer trimestre de 2002 cálculos realizados por el BR con base en los Índices de la Nueva Muestra Mensual Manufacturera Base 2001=100.

3/ En el año 2000 el DANE realizó un proceso de revisión y actualización de la metodología de la Encuesta Nacional de Hogares (ENH), llamada ahora Encuesta Continua de Hogares (ECH), que incorpora los nuevos conceptos para la medición de las variables de ocupados y desocupados entre otros. A partir de enero de 2001 en la ECH los datos de población (ocupada, desocupada inactiva) se obtienen de las proyecciones demográficas de la Población en Edad de Trabajar (PET), estimados con base en los resultados del censo de 1993, en lugar de las proyecciones en la Población Total (PT). Por lo anterior, a partir de la misma fecha las cifras no son comparables, y los datos correspondientes para las cuatro y las siete áreas metropolitanas son calculados por el Banco de la República.

4/ Calculado con PIB trimestral en millones de pesos corrientes, fuente DANE.

5/ Las cifras del SPNF son netas de transferencias. Los flujos están calculados con el PIB trimestral y los saldos de deuda con el PIB anual.

## **2. INDICADORES DE COYUNTURA ECONÓMICA REGIONAL**

La economía caucana en los últimos años se ha fundamentado en productos para el consumo final como el café, el azúcar y las bebidas, productos de papel, así como bienes de capital, entre otros. La demanda externa ha estimulado aumentos en la producción local, al igual beneficios en la balanza comercial regional. En efecto, mientras las exportaciones no tradicionales nacionales registraron durante el primer semestre del año una tasa de crecimiento del 13.90%, y las importaciones crecieron a un ritmo de 20.70%. No obstante la dinámica exportadora, el mayor crecimiento de las importaciones implicó una reducción del superávit al alcanzar US\$ 257 millones en el primer semestre de 2006. Por su parte, el departamento del Cauca reportó un superávit comercial de US\$489.000 (cuadros 2.5.1.1 y 2.5.2.1).

Las exportaciones no tradicionales del Cauca reportaron un crecimiento anual de 43.72% en el primer semestre de 2006. Al analizar las cifras por sectores de actividad económica, el sector industrial reportó la mayor participación con 98.09%. A su vez, los subsectores más destacados fueron productos alimenticios y bebidas con una participación de 30.02%, fabricación de maquinaria y equipo 28.86% y fabricación de papel, cartón y productos de papel y cartón 16.01%. Se resalta la variación de 830% en la fabricación de maquinaria y equipo, dado que fue el subsector que más contribuyó a la variación total con 37.02 puntos porcentuales (cuadro 2.5.1.2).

Al analizar las exportaciones del Cauca por destinos saltan a la vista dos hechos: el aumento de la participación de la CAN como principal mercado en 10.1 puntos porcentuales para el primer semestre de 2006, lo que acentúa la dependencia del departamento con este bloque comercial, y en segundo lugar, el repunte de Sudáfrica como el tercer destino con una participación del 11.36% (cuadro 2.5.1.3).

En el transcurso del primer semestre de 2006, las compras realizadas por el Cauca ascendieron a US\$ 105 millones, con una variación de 3.35%. Por sectores de actividad económica, los de mayor participación fueron fabricación de sustancias y productos químicos 35.44%, fabricación de papel, cartón y productos de papel y cartón 18.83% y fabricación de maquinaria y equipo 13.14% (cuadro 2.5.2.2.)

Las compras se realizaron a tres mercados básicamente: el norteamericano 39.57%, la CAN 15.36% y la Unión Europea 13.34%. De estos tres proveedores, dos registraron pérdidas de participación para el periodo referido, Norteamérica bajó 7.06% y la Unión Europea 21.34%, solo la CAN reportó una tasa de crecimiento importante de 37.01% (cuadro 2.5.2.4).

## CAUCA

---

Como balance final, las cifras muestran un escenario de crecimiento alentador para las exportaciones no tradicionales del Cauca, esto puede ser resultado de la localización de empresas en la región para aprovechar los beneficios de la Ley Páez. No obstante, preocupa la variabilidad de algunos subsectores lo que puede implicar que no hay estabilidad en los mercados de exportación y que el Cauca es un proveedor ocasional y las ventas no están sustentadas por acuerdos permanentes que posicionen al departamento como proveedor en el contexto internacional.

El crecimiento económico observado en el país en los últimos años, se ha visto también reflejado en un aumento de la confianza de los hogares y de los empresarios en la economía, traducida en mayor demanda por parte de los consumidores y mayor inversión por parte de las empresas. Por ello, cuando aumenta la confianza en una economía, el sector financiero responde suministrando mayor liquidez. Ante esta situación, la cartera neta del sector financiero del suroccidente colombiano experimentó un crecimiento considerable de 16%, mientras que sus captaciones aumentaron 15%. Para el departamento del Cauca, la cartera creció por encima del registrado en la región, 19.5%, contrario a las captaciones que crecieron 8.7%, muy por debajo del nivel regional (cuadro 2.6.1).

El alto crecimiento de la cartera total en el departamento, es explicado por el aumento en la demanda por créditos para el consumo, que se incrementó durante el primer semestre del año en 49.6%, debido a los altos índices de confianza existentes en el mercado. Asimismo, otra de las variables que influyó en el aumento de la cartera fue el crecimiento de las colocaciones de microcréditos (46%), para el financiamiento de proyectos de famiempresas y de MIPYMES. La importancia de este último sector radica en que representa<sup>1</sup> el 94% de los negocios en el país y 33% de la población ocupada. Asimismo, la cartera comercial registró un crecimiento considerable de 31.7%. Sin embargo, contrario a lo que sucedió en la región suroccidente, Cauca se convirtió en el único departamento en donde la demanda de crédito por vivienda experimentó una variación negativa, a pesar del dinamismo registrado en la construcción a nivel nacional (cuadro 2.6.2).

Desde el punto de vista del alto crecimiento de la cartera de consumo en Colombia, es importante que el sector financiero controle el riesgo de su cartera y que los usuarios de este servicio demanden los recursos de acuerdo a su capacidad de pago, para evitar en el futuro complicaciones en los indicadores de cartera vencida de las entidades financieras.

A los buenos resultados del sector financiero, se le adicionan los observados en las finanzas públicas del departamento durante el primer semestre del año, al registrar un superávit de \$ 5.717,9 millones, resultado positivo si se

---

<sup>1</sup> Según la Presidencia de la República en su página web <http://www.presidencia.gov.co/planacio/cap3/cap6.htm>

## CAUCA

---

tiene en cuenta que en el mismo período del año anterior, se experimentó un déficit de \$9.136,4 millones (cuadro 2.7.1).

El superávit alcanzado se debió en gran parte, al significativo crecimiento de los ingresos totales (13.5%) y a la disminución en los gastos corrientes (2.7%), rubro que no tienen en cuenta los gastos en capital, especialmente en formación bruta de capital. No obstante, si se incluye este rubro, los gastos totales registraron un leve aumento de 2.6%.

El incremento en los ingresos totales se debió a la buena dinámica en los recaudos tributarios, en especial los de registro y anotación, sobretasa a la gasolina, cerveza, timbre y circulación, generando que el total de estos ingresos crecieran 8.1% respecto al mismo periodo del año anterior. Por su parte, los no tributarios registraron un significativo crecimiento de 67.6% debido básicamente al incremento en el recaudo de la propiedad y a otros recaudos no tributarios. Los ingresos por transferencias, que poseen la mayor participación en el total de los ingresos corrientes, sólo experimentaron un crecimiento de 6.2%.

Dentro de los gastos corrientes, cabe destacar la disminución en los gastos en funcionamiento, especialmente en la remuneración al trabajo, 0.7% y 7.1% respectivamente, dinámica que junto al aumento en los recaudos tributarios y no tributarios (ingresos de libre destinación) muestran el cumplimiento del departamento con algunos de los decretos establecidos en ley 617 de 2000. Igualmente, sobresale la significativa disminución en los gastos por intereses y comisiones de deuda pública interna en 26.8%, mientras que la los gastos en formación bruta de capital reveló otro resultado positivo, al incrementarse la inversión en 107.4% con respecto al primer semestre del año anterior.

Con respecto a las finanzas públicas de Popayán, el municipio presentó en los primeros seis meses de año un buen balance, al registrar un superávit de \$866.3 millones; sin embargo, esta cifra fue \$ 1934.6 millones menos con relación al superávit registrado en el mismo periodo del año anterior, lo equivalente a un descenso del 69% en este rubro (cuadro 2.7.2).

No obstante lo anterior, el superávit registrado durante el periodo en estudio, obedeció al crecimiento en 13.4% en los ingresos totales, comportamiento explicado básicamente al aumento en el recaudo predial y complementarios en 14.8%, a los recaudos no tributarios de la propiedad 11.9% y al crecimiento significativo en los ingresos por transferencias en 16%.

A pesar del superávit registrado, se experimentó un crecimiento significativo del 18.4% en los gastos totales. Dentro este resultado se destaca el crecimiento en los gastos de capital (97.7%), los gastos por transferencias (116.7%) y los gastos en funcionamiento (15.8%), a pesar que dentro de este último rubro, los gastos en remuneración al trabajo experimentó una caída

## CAUCA

---

de 5.3%, que junto al crecimiento en los ingresos tributarios y no tributarios, refleja el cumplimiento del municipio con algunos de los decretos de la ley 617 de 2000.

En materia de recaudo de impuestos, el crecimiento económico que viene registrando el país en los últimos años favoreció que en los primeros seis meses del año el recaudo tributario en Popayán se incrementara 19.2%, crecimiento explicado esencialmente por el recaudo a la renta (44.7%), a las ventas (23.9%) y al patrimonio, impuestos que representaron el 60% del total recaudado en el periodo en estudio (cuadro 2.7.3).

El buen desempeño en los recaudos permitió que la dirección regional de impuestos y aduanas nacionales de la DIAN alcanzará con la mayoría de las metas de recaudo trazadas, en especial en las referente al recaudo a la renta y a las ventas, tributos que registraron un buen dinamismo dada la mejora en los índices de confianza por parte de los consumidores, que sumado al buen comportamiento de la cartera de consumo del sector financiero, incremento el consumo de los hogares, manifestándose finalmente, en un crecimiento en las ventas y en mayores ganancias para el sector real.

Pese a los buenos resultados económicos, la actividad mercantil en el departamento del Cauca mostró un comportamiento decreciente durante los primeros seis meses del año, a pesar del crecimiento económico que viene experimentando el país en los últimos años (cuadros 2.4.1.1, 2.4.2.1, 2.4.3.1 y 2.4.4.1). En lo concerniente a la inversión neta en sociedades, el comportamiento en el periodo de estudio obedeció fundamentalmente a movimientos que presentó una empresa del sector industrial de la ciudad de Popayán, quien por factores de carácter financiero y de sostenibilidad, cerró operaciones. El capital liquidado de dicha empresa equivalió al 94% del total registrado por ese concepto en el departamento. Adicionalmente, sectores como el industrial, inmobiliario, educación y de otras actividades de servicios, sociales y personales; reflejaron un mayor nivel de desinversión durante el periodo en estudio (cuadro 2.4.1.1). A esta dinámica se le atribuye la disolución de sociedades registrada en el departamento, si se tiene en cuenta que 32 empresas se liquidaron con un capital de \$12.876 millones de pesos constantes; superior en más del 61.9% al del 2005 (cuadro 2.4.4.1).

El incremento más significativo de capital liquidado se relaciona con el sector industrial con una participación del 97% sobre el total; es decir \$ 12.507 millones de pesos constantes. La inviabilidad financiera, la pérdida de competitividad en el mercado, el desconocimiento del negocio, entre otros, son algunos de los motivos por los cuales se liquidan las empresas en este periodo.

Con relación al sacrificio de ganado vacuno para el primer semestre de 2006, el departamento del Cauca continúa registrando una baja participación en el orden nacional 1.01% y el degüello de esta especie subió



## CAUCA

---

2.41% hasta ubicarse en 10.942 cabezas. Se destaca el hecho de que mientras decreció el sacrificio de ganado macho en 9.09%, aumentó el sacrificio de hembras en 31.96%. De otro lado, el Cauca reporta menor peso promedio por cabeza que el promedio nacional aunque éste mejoró en el primer semestre del 2006 aumentando en 2.60% (gráfico 2.8.5.2 y cuadro 2.8.5.1).

En lo referente al sacrificio de ganado porcino, se presentó un incremento de 77.55% para el período referido, la mayor variación corrió por parte de las hembras con 85.93%. La participación aumentó en 0.09 puntos porcentuales pero continúa relativamente baja si se compara con el ganado vacuno, esto puede significar que hay posibilidades de crecimiento para este sector y que las autoridades departamentales deben establecer condiciones para estimular el sacrificio de ganado porcino y realizar campañas sobre los beneficios del consumo de esta carne para aumentar la demanda (gráfico 2.8.5.2 y cuadro 2.8.5.2).

El stock de vivienda creció 1.76% en el segundo trimestre de 2006 con relación al segundo de 2005, de este crecimiento, 0,85% corresponde a la cabecera y 2.30% al resto. Lo anterior confirma la condición rural del departamento y que las políticas de vivienda han estado orientadas a cubrir la demanda de ésta de población (cuadro 2.8.6.1.1).

En cuanto a la tenencia el tipo de vivienda propia tiene una alta participación (79.0%) influenciada fundamentalmente por la vivienda rural donde los propietarios son mayoría con el 85.37% de la tenencia. En contravía, el tipo de vivienda arrendada tiene mayor participación en la cabecera 30.12% que en la parte rural 9.60%. El porcentaje de viviendas arrendadas en la cabecera municipal implica que hay una demanda que el municipio y el mismo departamento deben trabajar para subsanar especialmente la de interés social (gráficos 2.8.6.1.1 y 2.8.6.1.2)

Si se observa el número de licencias asignadas en el primer semestre de 2006, se nota que los esfuerzos en la construcción de vivienda de interés social no son suficientes para cubrir la demanda y que los constructores están enfocados en ofrecer soluciones en el campo de la vivienda NO VIS que tiene una participación de 87.69% (cuadro 2.8.6.6.2).

En lo concerniente a la financiación de vivienda para el primer semestre de 2006, la vivienda nueva en el Cauca reportó un crecimiento de 33.30% impulsada básicamente por los desarrollos en el municipio de Popayán (100 unidades) ya que en el resto del departamento tan solo se financiaron 11 viviendas nuevas. Mientras la vivienda usada registró una variación de 40.93% en el departamento impulsada por el fuerte crecimiento en el área rural de 82.76% que equivalen a 53 compras de vivienda usada (cuadro 2.8.6.7.1).

El Índice de Costos de la Construcción de Vivienda para el primer semestre del año 2006 en la ciudad de Popayán se situó en 3.08% (año corrido) cifra inferior al 4.68% que se registró en el ámbito nacional. Además, la ciudad reportó la menor variación de las quince donde se calcula el índice en la actualidad (grafico 2.8.6.3.1).

Este comportamiento de los precios de la construcción estuvo impulsado por el grupo de materiales con una contribución de 2.54 puntos porcentuales de un total de 3.08%. A su vez, los subgrupos que lo afectaron fueron materiales para cimentación y estructuras 1.13 puntos porcentuales, materiales para instalaciones eléctricas y gas 0.49 puntos porcentuales y materiales para mampostería 0.42 puntos porcentuales. Este buen comportamiento debe permitir que en la ciudad de Popayán continúen desarrollándose proyectos de vivienda que contribuyan a subsanar el déficit que tiene en la actualidad (cuadro 2.8.6.3.1 y tabla 2.8.6.3.1).

En lo concerniente al transporte urbano de pasajeros, para el primer semestre de 2006 registra una baja de 3.62% con respecto al segundo semestre de 2005 y de 19.16% si se compara con el primer semestre de 2005. Lo anterior puede indicar que la población del Popayán esta utilizando otros medios de desplazamiento alternos como automóviles, motocicletas, bicicletas e incluso el andar a pie (cuadro 2.8.7.1.1)

Adicionalmente, se resalta el crecimiento del promedio diario en servicio de busetas 72.50% en contraste con el escaso crecimiento en microbuses 1.88% y la baja en buses 20.75%. Coherentemente, se ha venido registrando incrementos paulatinos en la cantidad de pasajeros transportados en el servicio de busetas, el transporte en éste último tiende a establecerse como un servicio ágil y rápido que capta la atención de los usuarios en detrimento del servicio en buses y microbuses (cuadro 2.8.7.1.1 y gráficos 2.8.7.1.1 y 2.8.7.1.2).

Finalmente, en el tema de los servicios públicos, el número de suscriptores y el consumo en acueducto, alcantarillado y teléfono, registraron un crecimiento en los primeros seis meses del año; no obstante, solo el consumo de agua experimentó una caída, probablemente por la racionalización de los hogares ante el incremento en el precio del preciado liquido (cuadro 2.8.10.2.1).

## CAUCA

### 2.4 MOVIMIENTO DE SOCIEDADES

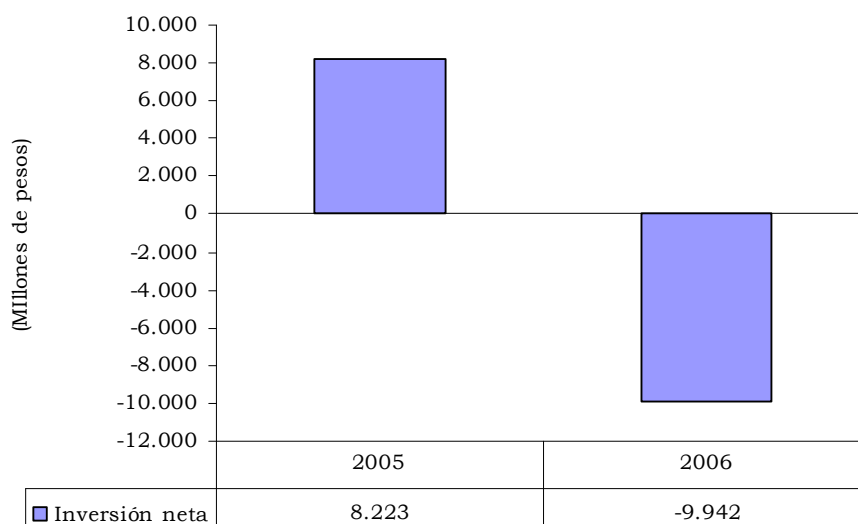
#### 2.4.1 Capital neto suscrito

**Cuadro 2.4.1.1**  
**Cauca. Inversión neta, a precios corrientes, según actividad económica**  
**Primer semestre 2005 - 2006**

Actividad económica	Miles de pesos		
	Inversión neta 2005	Inversión neta 2006	Variación %
Total	8.222.915	-9.941.845	-220,9
Agricultura, ganadería, caza, silvicultura y pesca	-1.877.889	40.613	-102,2
Explotación de minas y calderas	-	-	(-)
Industria manufacturera	11.837.080	-9.365.231	-179,1
Electricidad, gas y agua	50.100	-	(-)
Construcción	-4.610.500	158.713	-103,4
Comercio y reparación de vehículos	665.724	452.309	-32,1
Hoteles y restaurantes	19.000	-	(-)
Transporte, almacenamiento y comunicaciones	-16.880	20.696	-222,6
Intermediación financiera	505	12.188	2.313,5
Actividades inmobiliarias, empresariales y de alquiler	499.975	-968.747	-293,8
Educación	-3.000	-280.408	9.246,9
Servicios sociales y de salud	110.800	176.582	59,4
Otros servicios, comunitarios, sociales y personales	1.548.000	-188.560	-112,2

Fuente: Registro Mercantil Cámara de Comercio del Cauca. Cálculos Departamento de Planeación y Desarrollo.

**Gráfico 2.4.1.1**  
**Cauca. Inversión neta de capital. Primer semestre 2005 - 2006**



Fuente: Cámara de Comercio del Cauca.

## CAUCA

### 2.4.2 Sociedades constituidas

#### Cuadro 2.4.2.1

#### Cauca. Sociedades constituidas, a precios corrientes, según actividad económica. Primer semestre 2005 - 2006

Actividad económica	2005		2006		Variación %
	No.	Valor	No.	Valor	
Total	75	1.043.195	67	513.617	-50,8
Agricultura, ganadería, caza, silvicultura y pesca	1	10.000	7	48.995	390,0
Explotación de minas y calderas	-	-	-	-	(-)
Industria manufacturera	1	10.000	5	9.172	-8,3
Electricidad, gas y agua	1	50.100	-	-	(-)
Construcción	5	52.500	6	31.014	-40,9
Comercio y reparación de vehículos	23	623.987	20	254.486	-59,2
Hoteles y restaurantes	2	20.000	-	-	(-)
Transporte, almacenamiento y comunicaciones	8	5.820	8	22.808	291,9
Intermediación financiera	-	-	-	6.034	(-)
Actividades inmobiliarias, empresariales y de alquiler	21	109.488	14	30.447	-72,2
Educación	-	-	1	3.620	(-)
Servicios sociales y de salud	10	110.800	4	105.533	-4,8
Otros servicios, comunitarios, sociales y personales	3	50.500	2	1.508	-97,0

Fuente: Registro Mercantil Cámara de Comercio del Cauca. Cálculos Departamento de Planeación y Desarrollo.

### 2.4.3 Sociedades reformadas

#### Cuadro 2.4.3.1

#### Cauca. Sociedades reformadas, a precios corrientes, según actividad económica. Primer semestre 2005 - 2006

Actividad económica	2005		2006		Variación %
	No.	Valor	No.	Valor	
Total	18	15.135.359	24	2.420.850	-84,0
Agricultura, ganadería, caza, silvicultura y pesca	3	369.857	1	669	-99,8
Explotación de minas y calderas	-	-	-	-	(-)
Industria manufacturera	6	12.335.843	5	3.133.489	-74,6
Electricidad, gas y agua	-	-	-	-	(-)
Construcción	1	150.000	4	170.458	13,6
Comercio y reparación de vehículos	3	289.404	6	282.297	-2,5
Hoteles y restaurantes	-	-	-	-	(-)
Transporte, almacenamiento y comunicaciones	-	-	-	-	(-)
Intermediación financiera	1	505	2	7.542	(-)
Actividades inmobiliarias, empresariales y de alquiler	2	488.250	4	-962.617	-297,2
Educación	-	-	1	-282.037	(-)
Servicios sociales y de salud	-	-	1	71.049	(-)
Otros servicios, comunitarios, sociales y personales	2	1.501.500	-	-	(-)

Fuente: Registro Mercantil Cámara de Comercio del Cauca. Cálculos Departamento de Planeación y Desarrollo.

## CAUCA

---

### 2.4.4 Sociedades disueltas

#### Cuadro 2.4.4.1

#### Cauca. Sociedades liquidadas, a precios corrientes según actividad económica. Primer semestre 2005 - 2006

Actividad económica	Miles de pesos				
	2005		2006		Variación %
	No.	Valor	No.	Valor	
Total	34	7.955.639	32	12.876.313	61,9
Agricultura, ganadería, caza, silvicultura y pesca	2	2.257.746	1	9.050	-99,6
Explotación de minas y calderas	-	-	-	-	(-)
Industria manufacturera	4	508.763	5	12.507.892	2358,5
Electricidad, gas y agua	-	-	-	-	(-)
Construcción	4	4.813.000	6	42.759	-99,1
Comercio y reparación de vehículos	9	247.667	6	84.475	-65,9
Hoteles y restaurantes	1	1.000	-	-	(-)
Transporte, almacenamiento y comunicaciones	7	22.700	3	2.112	-90,7
Intermediación financiera	-	-	2	1.388	(-)
Actividades inmobiliarias, empresariales y de alquiler	5	97.763	5	36.578	-62,6
Educación	1	3.000	2	1.991	-33,6
Servicios sociales y de salud	-	-	-	-	(-)
Otros servicios, comunitarios, sociales y personales	1	4.000	2	190.068	4651,7

Fuente: Registro Mercantil Cámara de Comercio del Cauca. Cálculos Departamento de Planeación y Desarrollo.

## CAUCA

### 2.5 SECTOR EXTERNO

#### 2.5.1 Exportaciones

##### Cuadro 2.5.1.1

##### Total nacional. Exportaciones totales según departamento de origen Primer semestre 2005-2006

Departamento de Origen	Miles de dólares FOB		Variación %	Contribución a variación	Participación (%) 2006
	2006 <sup>P</sup>	2005 <sup>P</sup>			
<b>Total</b>	<b>11.537.343</b>	<b>10.193.972</b>	<b>13,18</b>	<b>13,18</b>	<b>100,00</b>
Cauca	98.398	82.754	18,90	0,15	0,85
Amazonas	389	429	-9,29	0,00	0,00
Antioquia	1.612.027	1.476.263	9,20	1,33	13,97
Arauca	8.160	7.127	14,49	0,01	0,07
Atlántico	411.143	332.540	23,64	0,77	3,56
Bogotá, D.C.	1.076.566	798.988	34,74	2,72	9,33
Bolívar	498.561	497.441	0,23	0,01	4,32
Boyacá	58.643	53.765	9,07	0,05	0,51
Caldas	226.365	214.255	5,65	0,12	1,96
Caquetá	364	31	1.088,79	0,00	0,00
Casanare	150	164	-8,61	0,00	0,00
Cesar	741.561	636.297	16,54	1,03	6,43
Chocó	7.029	-	-	0,00	0,06
Córdoba	423.880	404.185	4,87	0,19	3,67
Cundinamarca	945.910	978.079	-3,29	-0,32	8,20
Guainia	6	21	-70,14	0,00	0,00
Guaviare	-	-	-	0,00	0,00
Huila	69.470	72.670	-4,40	-0,03	0,60
La Guajira	577.724	735.732	-21,48	-1,55	5,01
Magdalena	132.073	140.146	-5,76	-0,08	1,14
Meta	476	1.321	-63,95	-0,01	0,00
Nariño	33.634	30.659	9,70	0,03	0,29
Norte de Santander	80.630	53.824	49,80	0,26	0,70
Putumayo	82	0	107.239,62	0,00	0,00
Quindío	59.410	70.125	-15,28	-0,11	0,51
Risaralda	168.953	184.732	-8,54	-0,15	1,46
San Andrés	4.007	3.443	16,39	0,01	0,03
Santander	125.084	168.542	-25,78	-0,43	1,08
Sucre	22.196	18.775	18,22	0,03	0,19
Tolima	66.015	85.603	-22,88	-0,19	0,57
Vaupés	29	16	78,74	0,00	0,00
Valle del Cauca	887.515	777.045	14,22	1,08	7,69
Vichada	3	44	-94,25	0,00	0,00
No diligenciado	3.200.892	2.368.959	35,12	8,16	27,74

Fuente: DIAN - DANE  
P cifras provisionales

## CAUCA

**Cuadro 2.5.1.2**  
**Cauca. Exportaciones no tradicionales en valor, según clasificación**  
**CIU Rev. 3**  
**Primer semestre 2005-2006**

CIU	Descripción	Valor FOB (miles de dólares)				
		2006 <sup>P</sup>	2005 <sup>P</sup>	Variación %	Contribución a la variación	Participación (%) 2006
<b>Total</b>		<b>67.586</b>	<b>47.027</b>	<b>43,72</b>	<b>43,72</b>	<b>100,00</b>
<b>A Sector agropecuario, ganadería, caza y silvicultura</b>		<b>1.287</b>	<b>1.219</b>	<b>5,62</b>	<b>0,15</b>	<b>1,90</b>
01	Agricultura, ganadería y caza	1.287	1.219	5,62	0,15	1,90
<b>D Sector Industrial</b>		<b>66.298</b>	<b>45.808</b>	<b>44,73</b>	<b>43,57</b>	<b>98,09</b>
15	Productos alimenticios y bebidas	20.287	21.398	-5,19	-2,36	30,02
17	Fabricación de productos textiles	1.234	2.220	-44,41	-2,10	1,83
18	Fabricación de prendas de vestir; preparado y teñido de pieles	0	19	-100,00	-0,04	0,00
19	Curtido y preparado de cueros; calzado; artículos de viaje, maletas, bolsos de mano y similares; artículos de talabartería y guarnicionería.	181	273	-33,78	-0,20	0,27
20	Transformación de la madera y fabricación de productos de madera y de corcho, excepto muebles; Fabricación de artículos de cestería y espartería	0	7	-100,00	-0,01	0,00
21	Fabricación de papel, cartón y productos de papel y cartón	10.819	8.620	25,52	4,68	16,01
22	Actividades de edición e impresión y de reproducción de grabaciones	1.807	2.420	-25,33	-1,30	2,67
24	Fabricación de sustancias y productos químicos	2.859	97	2.849,44	5,87	4,23
25	Fabricación de productos de caucho y plástico	889	1.445	-38,49	-1,18	1,31
26	Fabricación de otros productos minerales no metálicos	825	72	1.039,02	1,60	1,22
27	Fabricación de productos metalúrgicos básicos	28	12	128,78	0,03	0,04
28	Fabricación de productos elaborados de metal, excepto maquinaria y equipo	6.286	6.734	-6,66	-0,95	9,30
29	Fabricación de maquinaria y equipo n.c.p	19.504	2.097	830,06	37,02	28,86
31	Fabricación de maquinaria y aparatos eléctricos n.c.p	4	0	-	0,00	0,01
33	Fabricación de instrumentos médicos, ópticos y de precisión y fabricación de relojes	8	393	-97,92	-0,82	0,01
36	Fabricación de muebles; industrias manufactureras ncp	1.567	0	2.579.743,00	3,33	2,32
38	No Asignada	0	1	-100,00	0,00	0,00
<b>I Transporte Almacenamiento y comunicaciones</b>		<b>1</b>	<b>0</b>	<b>0,00</b>	<b>0,00</b>	<b>0,00</b>
64	Correo y telecomunicaciones	1	0	-	0,00	0,00

Fuente: DIAN - DANE

P cifras provisionales

n.c.p. No clasificado previamente

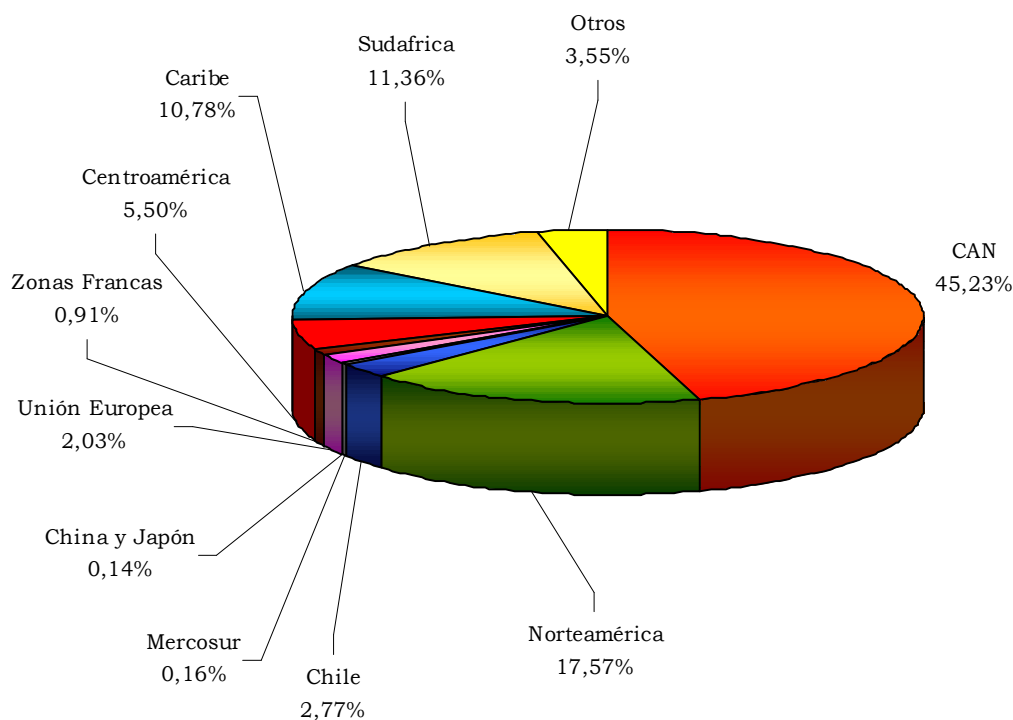
## CAUCA

**Cuadro 2.5.1.3**  
**Cauca. Exportaciones no tradicionales según principales destinos**  
**Primer semestre 2005-2006**

Mercados	Miles de dólares FOB		Variación porcentual	Participación (%) 2006
	2006 <sup>P</sup>	2005 <sup>P</sup>		
<b>Total</b>	<b>67.586</b>	<b>47.027</b>	<b>43,72</b>	<b>100,00</b>
CAN	30.566	16.522	85,00	45,23
Norteamérica	11.872	11.160	6,38	17,57
Chile	1.869	1.428	30,89	2,77
Mercosur	109	129	-15,23	0,16
China y Japón	96	208	-53,78	0,14
Unión Europea	1.372	397	245,44	2,03
Zonas Francas	617	250	146,54	0,91
Centroamérica	3.719	3.762	-1,15	5,50
Caribe	7.286	8.368	-12,93	10,78
Sudafrica	7.677	135	5.568,12	11,36
Otros	2.401	4.666	-48,53	3,55

Fuente: DIAN - DANE  
P cifras provisionales

**Gráfico 2.5.1.1**  
**Cauca. Exportaciones no tradicionales según principales destinos**  
**Primer semestre 2006**



Fuente: DIAN - DANE



## CAUCA

### 2.5.2 Importaciones

**Cuadro 2.5.2.1**  
**Total nacional. Importaciones según departamento de destino**  
**Primer semestre 2005-2006**

Departamento de Destino	Miles de dólares CIF		Variación %	Contribución a variación	Participación (%) 2006
	2006 <sup>P</sup>	2005 <sup>P</sup>			
<b>Total</b>	<b>12.028.710</b>	<b>9.966.123</b>	<b>20,70</b>	<b>20,70</b>	<b>100,00</b>
Cauca	105.183	101.772	3,35	0,03	0,87
Amazonas	1.958	835	134,48	0,01	0,02
Antioquia	1.442.717	1.337.486	7,87	1,06	11,99
Arauca	21.099	21.121	-0,11	0,00	0,18
Atlántico	732.962	616.444	18,90	1,17	6,09
Bogotá, D.C.	4.824.178	3.725.829	29,48	11,02	40,11
Bolívar	1.024.106	811.298	26,23	2,14	8,51
Boyacá	29.962	8.308	260,62	0,22	0,25
Caldas	102.557	83.624	22,64	0,19	0,85
Caquetá	48	107	-55,43	0,00	0,00
Casanare	9.821	14.307	-31,35	-0,05	0,08
Cesar	187.677	218.790	-14,22	-0,31	1,56
Chocó	197	81	143,73	0,00	0,00
Córdoba	16.111	16.938	-4,89	-0,01	0,13
Cundinamarca	1.521.416	1.288.473	18,08	2,34	12,65
Guainia	120	33	258,41	0,00	0,00
Guaviare	0	85	-100,00	0,00	0,00
Huila	7.308	11.082	-34,06	-0,04	0,06
La Guajira	217.769	194.718	11,84	0,23	1,81
Magdalena	55.717	71.159	-21,70	-0,15	0,46
Meta	5.509	3.577	53,99	0,02	0,05
Nariño	130.370	96.524	35,06	0,34	1,08
Norte de Santander	43.739	42.679	2,48	0,01	0,36
Putumayo	366	117	211,63	0,00	0,00
Quindío	8.614	8.000	7,67	0,01	0,07
Risaralda	88.983	76.227	16,73	0,13	0,74
San Andrés	385	40	869,45	0,00	0,00
Santander	154.982	125.644	23,35	0,29	1,29
Sucre	2.405	2.225	8,09	0,00	0,02
Tolima	10.526	8.704	20,93	0,02	0,09
Valle del Cauca	1.281.815	1.079.755	18,71	2,03	10,66
Vichada	29	138	-79,29	0,00	0,00
No Diligenciado	84	0	-	0,00	0,00

Fuente: DIAN - DANE  
P cifras provisionales

## CAUCA

**Cuadro 2.5.2.2**  
**Cauca. Importaciones según clasificación CIU Rev. 3**  
**Primer semestre 2005-2006**

CIU	Descripción	Valor CIF (miles de dólares)				
		2006 <sup>P</sup>	2005 <sup>P</sup>	Variación %	Contribución a la variación	Participación (%) 2006
<b>Total</b>		<b>105.183</b>	<b>101.772</b>	<b>3,35</b>	<b>3,35</b>	<b>100,00</b>
<b>A Sector agropecuario, ganadería, caza y silvicultura</b>		<b>2.513</b>	<b>6.286</b>	<b>-60,01</b>	<b>-3,71</b>	<b>2,39</b>
01	Agricultura, ganadería y caza	2.506	6.278	-60,08	-3,71	2,38
02	Silvicultura y extracción de madera	7	8	-2,06	0,00	0,01
<b>C Sector minero</b>		<b>459</b>	<b>49</b>	<b>832,95</b>	<b>0,40</b>	<b>0,44</b>
14	Explotación de minerales no metálicos	459	49	832,95	0,40	0,44
<b>D Sector Industrial</b>		<b>102.211</b>	<b>95.436</b>	<b>7,10</b>	<b>6,66</b>	<b>97,17</b>
15	Productos alimenticios y bebidas	2.213	2.615	-15,35	-0,39	2,10
17	Fabricación de productos textiles	3.259	3.222	1,16	0,04	3,10
18	Fabricación de prendas de vestir; preparado y teñido de pieles	67	2	2.726,36	0,06	0,06
19	Curtido y preparado de cueros; calzado; artículos de viaje, maletas, bolsos de mano y similares; artículos de talabartería y guarnicionería.	1	70	-98,56	-0,07	0,00
20	Transformación de la madera y fabricación de productos de madera y de corcho, excepto muebles; Fabricación de artículos de cestería y espartería	12	7	64,06	0,00	0,01
21	Fabricación de papel, cartón y productos de papel y cartón	19.808	20.875	-5,11	-1,05	18,83
22	Actividades de edición e impresión y de reproducción de grabaciones	112	174	-35,48	-0,06	0,11
23	Coquización, Fabricación de productos de la refinación del petróleo, y combustible nuclear	4	35	-89,00	-0,03	0,00
24	Fabricación de sustancias y productos químicos	37.280	38.251	-2,54	-0,95	35,44
25	Fabricación de productos de caucho y plástico	7.789	6.341	22,84	1,42	7,41
26	Fabricación de otros productos minerales no metálicos	96	32	204,32	0,06	0,09
27	Fabricación de productos metalúrgicos básicos	11.960	8.290	44,26	3,61	11,37
28	Fabricación de productos elaborados de metal, excepto maquinaria y equipo	698	1.006	-30,59	-0,30	0,66
29	Fabricación de maquinaria y equipo n.c.p	13.820	11.104	24,46	2,67	13,14
30	Fabricación de maquinaria de oficina, contabilidad e informática	123	102	20,95	0,02	0,12
31	Fabricación de maquinaria y aparatos eléctricos n.c.p	1.380	651	112,13	0,72	1,31
32	Fabricación de equipo y aparatos de radio, televisión y comunicaciones	66	61	7,22	0,00	0,06
33	Fabricación de instrumentos médicos, ópticos y de precisión y fabricación de relojes	3.129	2.365	32,32	0,75	2,98
34	Fabricación de vehículos automotores, remolques y semirremolques	22	36	-40,84	-0,01	0,02
35	Fabricación de otros tipos de equipo de transporte ncp	132	55	139,60	0,08	0,13
36	Fabricación de muebles; industrias manufactureras ncp	237	141	67,71	0,09	0,23
38	No Asignada	3	0	-	0,00	0,00
<b>O Otras actividades de servicios comunitarios, sociales y personales</b>		<b>0</b>	<b>1</b>	<b>-100,00</b>	<b>0,00</b>	<b>0,00</b>
92	Actividades de esparcimiento y actividades culturales y deportivas	0	1	-100,00	0,00	0,00

Fuente: DIAN - DANE

P cifras provisionales

N.C.P. No clasificado previamente

## CAUCA

### Cuadro 2.5.2.3

#### Cauca. Importaciones según clasificación Cuode (uso o destino económico)

##### Primer semestre 2005-2006

Grupos y Subgrupos	Miles de dólares CIF		Variación %	Contribución a la variación	Participación (%)	
	2006 <sup>P</sup>	2005 <sup>P</sup>			2006 <sup>P</sup>	2005 <sup>P</sup>
<b>Total</b>	<b>105.183</b>	<b>101.772</b>	<b>3,35</b>	<b>3,35</b>	<b>100,00</b>	<b>100,00</b>
<b>Bienes de consumo</b>	<b>4.284</b>	<b>3.920</b>	<b>9,28</b>	<b>0,36</b>	<b>4,07</b>	<b>3,85</b>
Bienes de consumo no duradero	4.168	3.872	7,63	0,29	3,96	3,80
Bienes de consumo duradero	116	48	142,05	0,07	0,11	0,05
<b>Materias primas y productos intermedios</b>	<b>82.262</b>	<b>83.136</b>	<b>-1,05</b>	<b>-0,86</b>	<b>78,21</b>	<b>81,69</b>
Combustible, lubricantes y conexos	19	19	-1,54	0,00	0,02	0,02
Materias primas y productos intermedios para la agricultura	83	247	-66,39	-0,16	0,08	0,24
Materias primas y productos intermedios para la industria (excluido construcción)	82.159	82.870	-0,86	-0,70	78,11	81,43
<b>Bienes de capital y material de construcción</b>	<b>18.634</b>	<b>14.714</b>	<b>26,64</b>	<b>3,85</b>	<b>17,72</b>	<b>14,46</b>
Materiales de construcción	592	709	-16,57	-0,12	0,56	0,70
Bienes de capital para la agricultura	473	19	2343,39	0,45	0,45	0,02
Bienes de capital para la industria	17.514	13.945	25,60	3,51	16,65	13,70
Equipo de transporte	55	41	36,56	0,01	0,05	0,04
<b>Diversos y no clasificados</b>	<b>3</b>	<b>1</b>	<b>102,72</b>	<b>0,00</b>	<b>0,00</b>	<b>0,00</b>

Fuente: DIAN – DANE

P cifras provisionales

### Cuadro 2.5.2.4

#### Cauca. Importaciones según principales mercados

##### Primer semestre 2005-2006

Mercados	Miles de dólares CIF		Variación porcentual	Participación % 2006
	2006 <sup>P</sup>	2005 <sup>P</sup>		
<b>Total</b>	<b>105.183</b>	<b>101.772</b>	<b>3,35</b>	<b>100,00</b>
Andino	16.153	11.790	37,01	15,36
Norteamérica	41.620	44.782	-7,06	39,57
Chile	6.076	3.323	82,86	5,78
Mercosur	8.292	5.512	50,43	7,88
China y Japón	5.205	4.737	9,89	4,95
Unión Europea	14.034	17.842	-21,34	13,34
Zonas Francas	31	14	119,87	0,03
Centroamérica	197	44	347,88	0,19
Otros	13.575	13.728	-1,12	12,91

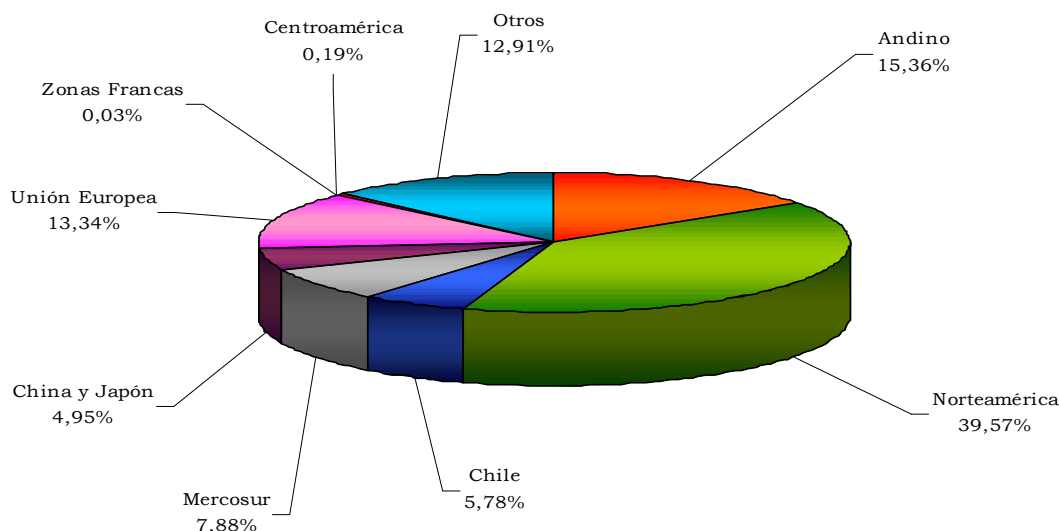
Fuente: DIAN - DANE

P cifras provisionales

## CAUCA

**Gráfico 2.5.2.1**

**Cauca. Importaciones principales mercados. Primer semestre 2006**



Fuente: DIAN - DANE

## 2.6 ACTIVIDAD FINANCIERA

### 2.6.1 Captaciones y cartera del sistema financiero

**Cuadro 2.6.1**

**Región suroccidente. Saldo de las principales captaciones y cartera del sistema financiero. Enero- Junio 2005- 2006**

Departamentos	Millones de pesos					
	Cartera		Captaciones		Cartera neta	
	Jun-06	Jun-05	Jun-06	Jun-05	Variación anual Cartera neta	Captaciones
Valle	9.086.676	7.905.082	7.198.883	6.187.546	14,9	16,3
Nariño	697.913	551.353	964.266	862.771	26,6	11,8
Cauca	294.055	246.104	740.504	681.497	19,5	8,7
Putumayo	98.897	74.975	190.565	176.472	31,9	8,0
Total región	10.177.541	8.777.514	9.094.218	7.908.286	16,0	15,0

Fuente: Superfinanciera. Cálculos Banco de la República CREE Cali

**Cuadro 2.6.2**

**Región suroccidente. Crecimiento anual a junio por tipo de cartera 2006**

Departamentos	Vivienda	Microcredito	Consumo	Comerciales
Valle	16,7%	29,0%	52,6%	2,1%
Nariño	6,4%	65,0%	32,3%	18,5%
Cauca	-0,5%	46,0%	49,6%	31,7%
Putumayo	20,1%	41,0%	42,5%	60,0%
Total región	14,4%	41,0%	51,2%	3,2%

Fuente: Superfinanciera. Cálculos Banco de la República CREE Cali

## CAUCA

### 2.7 SITUACIÓN FISCAL

#### 2.7.1 Situación fiscal Gobierno Central Departamental

##### Cuadro 2.7.1

##### Cauca. Situación fiscal Gobierno Central Departamental

##### Primer semestre 2005-2006

Millones de pesos

Variable económica	2005	2006	Variación %
Ingresos	138.583,8	157.272,0	13,5
A. Ingresos corriente	136.953,2	147.484,5	7,7
A.1. Ingresos tributarios	22.919,1	24.779,3	8,1
Valorización	4,8	0,0	n.a
Cigarrillos	2.258,2	2.391,0	5,9
Cerveza	4.200,8	4.637,9	10,4
Licores	9.751,0	9.989,9	2,4
Timbre, circulación y tránsito	1.653,5	1.889,6	14,3
Registro y anotación	1.180,1	1.620,6	37,3
Sobretasa a la gasolina	3.412,9	3.866,2	13,3
Otros	457,7	384,1	-16,1
A.2. Ingresos no tributarios	2.686,1	4.500,9	67,6
Ingresos de la propiedad	1.540,9	2.376,1	54,2
Ingresos por servicios y operaciones	145,9	94,9	-34,9
Otros	999,3	2.029,9	103,1
A.3. Ingresos por transferencias	111.348,0	118.204,4	6,2
A.3.1. Nacional	108.998,0	115.904,4	6,3
Nación central	107.201,1	113.429,6	5,8
Nación central + iva se oculta esta se deja arriba	107.038,0	113.429,6	6,0
A.3.2. Departamental	2.350,0	2.300,0	-2,1
Empresas de bienes y servicios	2.350,0	2.300,0	-2,1
Gastos	147.720,2	151.554,2	2,6
B. Gastos corriente	140.463,3	136.726,7	-2,7
B.1. Funcionamiento	130.893,1	130.011,9	-0,7
Remuneración del trabajo	111.314,0	103.388,0	-7,1
Compra de bienes y servicios de consumo	19.537,2	26.459,3	35,4
Gastos en especie pero no en dinero	41,9	164,6	292,4
B.2. Intereses y comisiones de deuda pública	3.472,1	2.540,0	-26,8
Interna	3.472,1	2.540,0	-26,8
B.3. Gastos por transferencias	6.098,1	4.174,8	-31,5
B.3.1. Nacional	4.412,9	3.744,4	-15,1
Entidades descentralizadas	4.412,9	3.744,4	-15,1
B.3.2. Departamental	274,0	313,5	14,4
Entidades descentralizadas	274,0	313,5	14,4
Déficit o superávit de operación	-130.747,3	-129.917,0	-0,6
C. Déficit o ahorro corriente	-3.510,1	10.757,8	-406,5
D. Ingresos de capital	1.630,6	9.787,5	500,2
Aportes de cofinanciación	1.630,6	9.787,5	500,2
Formación bruta de capital	6.988,2	14.492,4	107,4
Otros	268,7	335,0	24,7
G. Déficit o superávit total	-9.136,4	5.717,9	-162,6
H. Financiamiento	9.136,4	-5.717,9	-162,6
H.2. Interno	-4.038,0	-722,7	-82,1
Amortizaciones	4.038,0	722,7	-82,1
H.3. Variación de depósitos	-23.446,0	-6.063,1	-74,1
H.4. Otros	36.620,3	1.067,9	-97,1

Fuente: Gobernación del Cauca. Finanzas públicas – Banco de la República.

## CAUCA

### 2.7.2 Situación fiscal Gobierno Central Municipal

#### Cuadro 2.7.2

#### Popayán. Situación fiscal Gobierno Central Municipal Primer semestre 2005-2006

Variables económicas	2005	2006	Variación %
<b>Ingresos</b>	<b>49.096,6</b>	<b>55.668,6</b>	<b>13,4</b>
Ingresos Corrientes	49.096,6	55.668,6	13,4
Ingresos tributarios	15.279,0	16.632,0	8,9
Valorización	0,0	0,0	
Predial y complementarios	5.616,9	6.447,8	14,8
Industria y comercio	6.073,8	6.446,1	6,1
Timbre, circulación y tránsito	123,2	108,1	-12,3
Sobretasa a la gasolina	3.289,5	3.422,1	4,0
Otros	175,5	208,0	18,5
Ingresos no tributarios	4.344,2	4.833,1	11,3
Ingresos de la propiedad	918,8	1.028,6	11,9
Ingresos por servicios y operaciones	2.472,0	2.697,3	9,1
Otros	953,4	1.107,2	16,1
Ingresos por transferencias	29.473,4	34.203,5	16,0
Nacional	29.469,8	34.117,8	15,8
A.3.5. Otros	3,6	85,7	2.266,9
<b>Gastos</b>	<b>46.295,7</b>	<b>54.802,4</b>	<b>18,4</b>
Gastos corrientes	44.699,8	51.647,2	15,5
Funcionamiento	43.072,8	49.864,7	15,8
Remuneración del trabajo	30.424,4	28.815,2	-5,3
Compra de bienes y servicios de consumo	5.504,1	8.234,5	49,6
Régimen subsidiado de salud	5.908,9	11.634,0	96,9
Gastos en especie pero no en dinero	1.235,4	1.181,1	-4,4
Intereses y comisiones de deuda pública	950,7	316,6	-66,7
Interna	950,7	316,6	-66,7
Gastos por transferencias	676,3	1.465,9	116,7
Déficit o superávit de operación	-40.600,7	-47.167,4	16,2
Déficit o ahorro corriente	4.396,8	4.021,5	-8,5
Ingresos de capital	0,0	0,0	
Gastos de capital	1.595,9	3.155,2	97,7
Formación bruta de capital	1.587,7	2.877,9	81,3
Otros	8,2	277,2	3.291,3
<b>Déficit o superávit total</b>	<b>2.800,9</b>	<b>866,3</b>	<b>-69,1</b>
Financiamiento	-2.800,9	-866,3	-69,1

Fuente: Gobernación del Cauca. Finanzas públicas – Banco de la República.

## CAUCA

### 2.7.3 Recaudo de impuestos nacionales

**Cuadro 2.7.3**  
**Popayán. Recaudo de impuestos por conceptos**  
**Primer semestre años 2005-2006**

Concepto	Meta	Recaudo	Participación	Cumplimiento	Recaudo	Variación
	Enero - Junio/2006	Enero - Junio/2006	%	%	Enero - Junio/2005	%
Renta	9.676,0	15.151,8	14,0	56,6	10.469,8	44,7
Retención	45.844,5	43.155,5	40,0	-5,9	41.247,4	4,6
Ventas	39.335,9	46.263,2	42,9	17,6	35.779,6	29,3
Patrimonio	3.004,5	3.294	3,1	9,6	2.916,1	12,9
Otros		70,5	0,1	0,0	69,0	2,2
Total	97.860,9	107.864,1	100,0	10,2	90.481,8	19,2

Fuente: DIAN. Estadísticas Gerenciales EG20.

## 2.8 SECTOR REAL

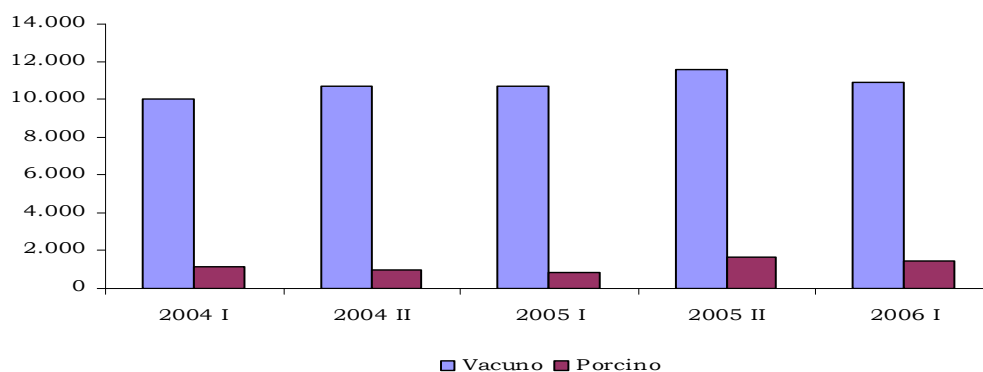
### 2.8.5 Sacrificio de ganado

**Cuadro 2.8.5.1**  
**Cauca. Sacrificio de ganado vacuno. Primer semestre 2005-2006**

Municipios	Año	Cabezas	Kilos	Peso promedio kilos/cabeza	Machos (cabezas)	Hembras (cabezas)
Cauca	2005	10.684	4.150.535	388	7.690	2.994
	2006	10.942	4.361.400	399	6.991	3.951
Popayan	2005	10.684	4.150.535	388	7.690	2.994
	2006	10.942	4.361.400	399	6.991	3.951
Nacional	2005	1.033.696	438.775.245	424	698.074	335.622
	2006	1.078.284	444.346.057	412	727.981	350.303

Fuente: DANE

**Gráfico 2.8.5.1**  
**Cauca. Sacrificio de ganado por especie (cabezas)**  
**Semestres 2004 I-2006 I**

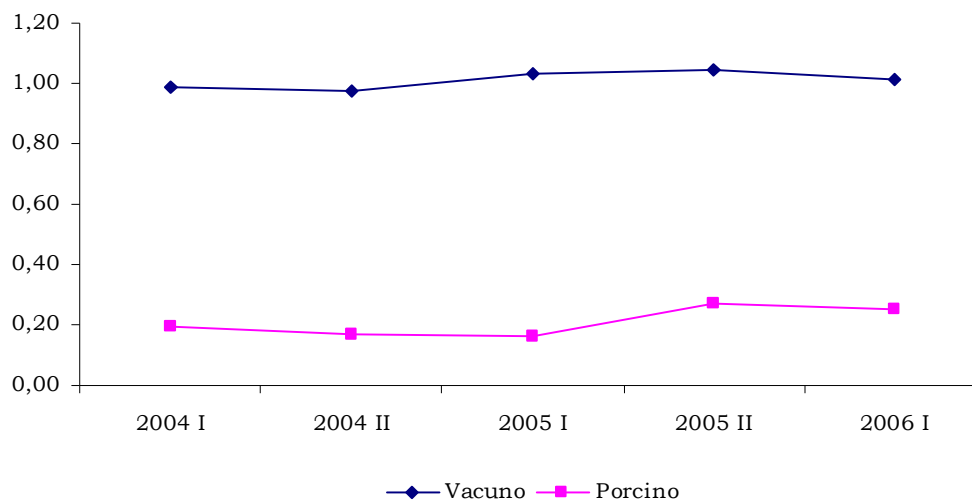


Fuente: DANE

## CAUCA

---

**Gráfico 2.8.5.2**  
**Cauca. Sacrificio de ganado por especie, participación en el total nacional**  
**Semestres 2004 I-2006 I**



Fuente: DANE

**Cuadro 2.8.5.2**  
**Cauca. Sacrificio de ganado porcino**  
**Primer semestre 2005-2006**

Municipios	Año	Cabezas	Kilos	Peso promedio kilos/cabeza	Machos (cabezas)	Hembras (cabezas)
	2005	815	76.376	94	545	270
Cauca	2006	1.447	141.400	98	945	502
	2005	815	76.376	94	545	270
Popayan	2006	1.447	141.400	98	945	502
	2005	512.520	45.526.670	89	372.489	140.031
Nacional	2006	569.769	54.151.865	95	412.484	157.285

Fuente: DANE



## CAUCA

### 2.8.6 Sector de la construcción

#### 2.8.6.1 Stock de vivienda

##### Cuadro 2.8.6.1.1

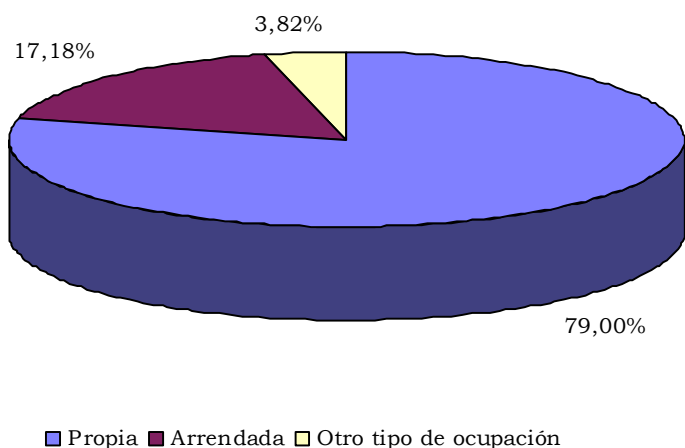
##### Cauca. Stock de vivienda por ubicación y tipo de ocupación Trimestres 2004 I- 2006 II

Trimestre	Total			Cabecera			Resto		
	Stock total	Cabecera	Resto	Arrendada	Propia	Otro tipo de ocupación	Arrendada	Propia	Otro tipo de ocupación
2004									
I	278.190	104.821	173.369	31.572	71.414	1.835	16.643	148.006	8.720
II	279.424	105.066	174.358	31.646	71.581	1.839	16.738	148.850	8.770
III	280.766	105.414	175.352	31.751	71.818	1.845	16.834	149.698	8.820
IV	282.026	105.677	176.349	31.830	71.997	1.850	16.929	150.550	8.870
2005									
I	283.232	105.877	177.355	31.890	72.134	1.853	17.026	151.408	8.921
II	284.400	106.036	178.364	31.938	72.242	1.856	17.123	152.270	8.971
III	285.584	106.203	179.381	31.988	72.356	1.859	17.220	153.138	9.023
IV	286.806	106.404	180.402	32.049	72.493	1.862	17.318	154.010	9.074
2006									
I	288.030	106.600	181.430	32.108	72.626	1.866	17.417	154.887	9.126
II	289.399	106.936	182.463	32.209	72.855	1.872	17.516	155.769	9.178

Fuente: DANE

##### Gráfico 2.8.6.1.1

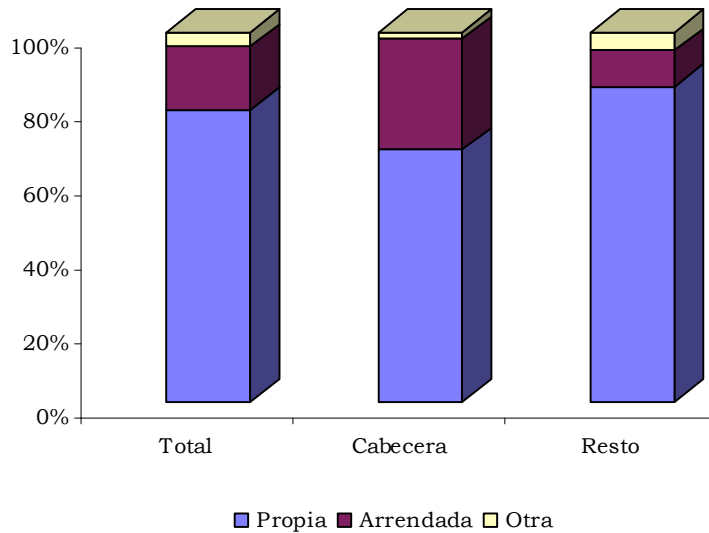
##### Cauca . Participación por tipo de vivienda 2006 II trimestre



Fuente: DANE

## CAUCA

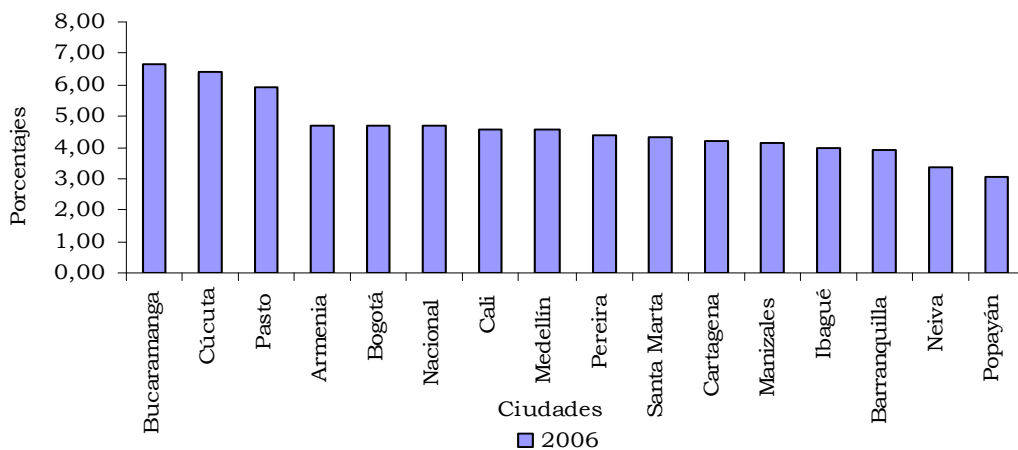
**Gráfico 2.8.6.1.2**  
**Cauca. Distribución de la tenencia de vivienda por zonas**  
**2006 II trimestre**



Fuente: DANE

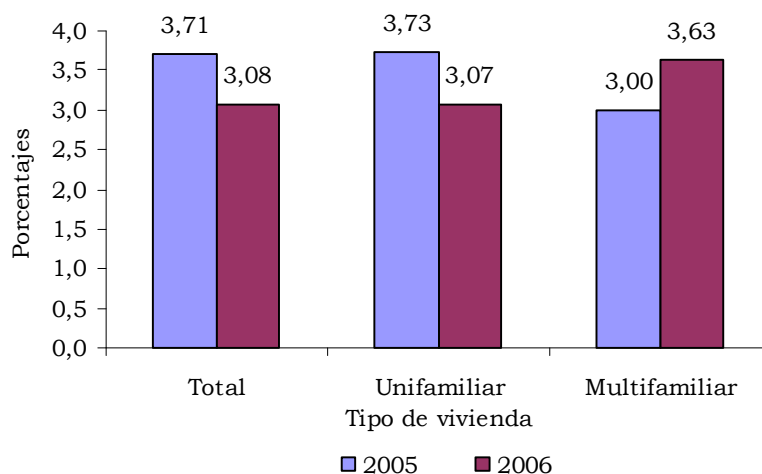
### 2.8.6.3 Índice de costos de la construcción de vivienda

**Gráfico 2.8.6.3.1**  
**Popayán y total nacional. Índice de costos de la construcción de vivienda, variación año corrido, 2006 junio**



Fuente: DANE

**Gráfico 2.8.6.3.2**  
**Popayán, Índice de costos de la construcción de vivienda, variación acumulada por tipo de vivienda, 2005-2006 junio**



Fuente: DANE

**Cuadro 2.8.6.3.1**  
**Popayán y total nacional. Índice de costos de la construcción de vivienda, variación y contribución año corrido, 2005-2006 junio**

Grupos	I semestre 2005		I semestre 2006	
	Variación %	Contribución (puntos)	Variación %	Contribución (puntos)
Popayan	3,71	3,71	3,08	3,08
Materiales	3,59	2,38	3,87	2,54
Mano de obra	4,26	1,22	1,77	0,52
Maquinaria y equipo	2,24	0,11	0,34	0,02
Total nacional	2,93	2,93	4,68	4,68
Materiales	2,03	1,42	4,49	3,10
Mano de obra	4,85	1,22	4,82	1,25
Maquinaria y equipo	6,04	0,30	6,40	0,33

Fuente: DANE

## CAUCA

**Tabla 2.8.6.3.1**

**Popayán. Índice de costos de la construcción de vivienda, variación, contribución y participación año corrido según subgrupos de costos, 2006 junio**

Subgrupos	Variación porcentual	Contribución (puntos)	Participación porcentual
Materiales para cimentación y estructuras	5,82	1,13	36,74
Materiales para instalaciones eléctricas y de gas	9,78	0,49	15,76
Materiales para mampostería	4,10	0,42	13,76
Ayudante	2,18	0,31	9,93
Oficial	1,33	0,19	6,06
Materiales para pisos y enchapes	1,82	0,12	3,84
Materiales para carpinterías metálicas	4,34	0,12	3,80
Materiales para instalaciones hidráulicas y sanitarias	1,92	0,07	2,27
Materiales para cubiertas	2,18	0,06	1,82
Materiales para pintura	1,39	0,06	1,79
Materiales varios	5,95	0,04	1,15
Aparatos sanitarios	1,05	0,03	1,08
Maestro general	2,15	0,03	0,88
Materiales para obras exteriores	2,37	0,02	0,66
Equipo de transporte	1,30	0,01	0,33
Materiales para carpinterías de madera	0,22	0,01	0,26
Maquinaria y equipos de construcción	0,16	0,01	0,22
Materiales para cerraduras, vidrios, espejos y herrajes	0,12	0,00	0,07
Instalaciones especiales	-0,86	-0,01	-0,41

Fuente: DANE

### 2.8.6.6 Licencias de construcción

**Cuadro 2.8.6.6.1**

**Cauca. Número de licencias de construcción y área por construir 2006 Primer semestre**

Municipios	Número de licencias		Área por construir (m <sup>2</sup> )	
	Total	Vivienda	Total	Vivienda
Total Cauca	217	195	127.354	112.025
Popayán	217	195	127.354	112.025

Fuente: DANE

**Cuadro 2.8.6.6.2**

**Cauca. Licencias de construcción por tipo de vivienda 2006 Primer semestre**

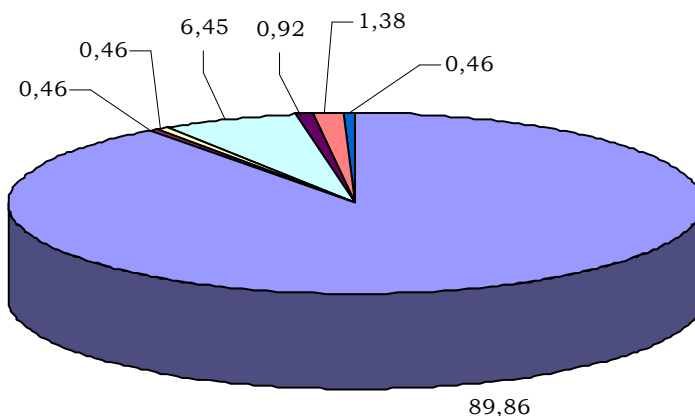
Municipios	I semestre 2006		
	Total	VIS	NO VIS
Total Cauca	195	24	171
Popayán	195	24	171

Fuente: DANE

## CAUCA

**Gráfico 2.8.6.6.1**

**Cauca. Distribución número de licencias aprobadas según destino 2006 Primer semestre**



■ VIVIENDA ■ OFICINA □ BODEGA □ COMERCIO ■ HOTEL ■ HOSPITAL ■ ADMINISTRACIÓN PÚBLICA

Fuente: DANE

### 2.8.6.7 Financiación de vivienda

**Cuadro 2.8.6.7.1**

**Nacional – Cauca. Valor de los créditos entregados, por vivienda nueva y usada 2005 – 2006 primer semestre**

Región	Millones de pesos					
	Vivienda nueva y lotes con servicios			Vivienda usada		
	2005 <sup>P</sup>	2006 <sup>P</sup>	Variación %	2005 <sup>P</sup>	2006 <sup>P</sup>	Variación %
Nacional	430.137	449.823	4,58	324.405	505.005	55,67
Cauca	2.153	2.870	33,30	4.332	6.105	40,93
Popayán	2.153	2.762	28,29	3.671	4.688	27,70

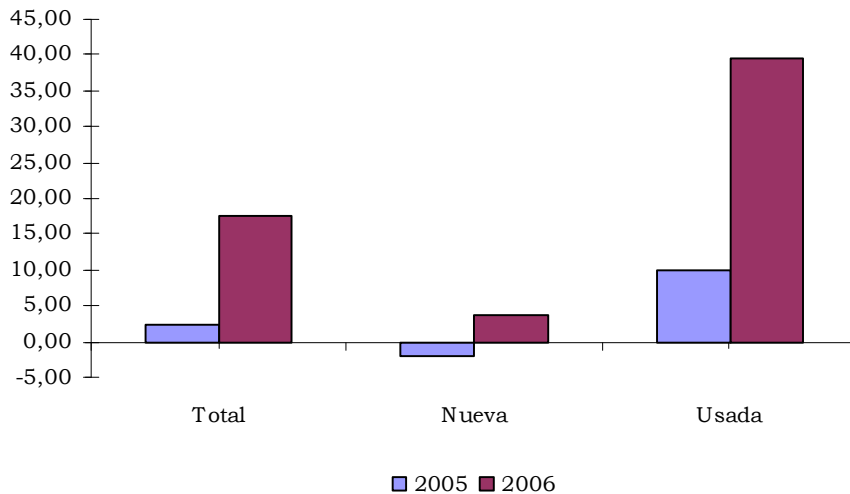
Fuente: DANE

P cifras provisionales

## CAUCA

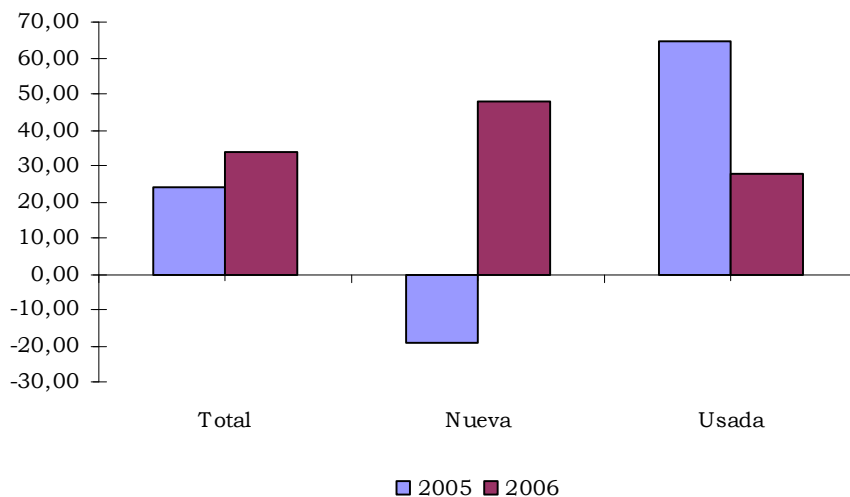
---

**Gráfico 2.8.6.7.1**  
**Colombia. Variaciones porcentuales por número de viviendas totales, nuevas y usadas entregadas 2005 – 2006 primer semestre**



Fuente: DANE

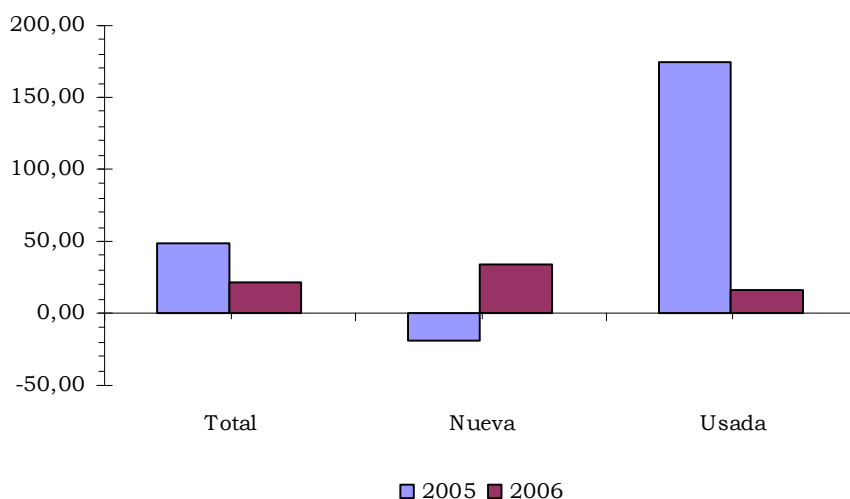
**Gráfico 2.8.6.7.2**  
**Cauca. Variaciones porcentuales por número de viviendas totales, nuevas y usadas entregadas 2005 – 2006 primer semestre**



Fuente: DANE

## CAUCA

**Gráfico 2.8.6.7.3**  
**Popayán. Variaciones porcentuales por número de viviendas totales, nuevas y usadas entregadas 2005 – 2006 primer semestre**



Fuente: DANE

## 2.8.7 Transporte

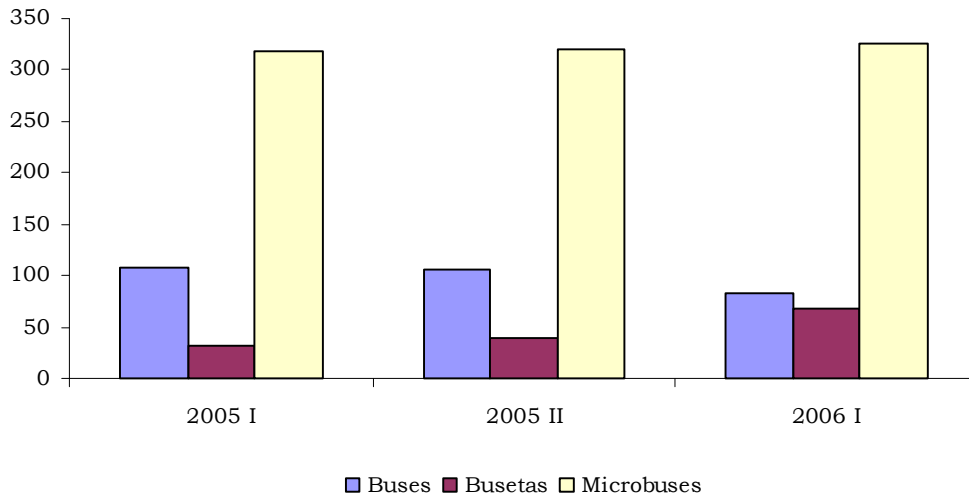
### 2.8.7.1 Transporte público urbano de pasajeros

**Cuadro 2.8.7.1.1**  
**Popayán. Transporte urbano de pasajeros, según niveles de servicio Semestres 2005 –2006 I**

Niveles de servicio	Año	Promedio mensual de vehículos afiliados	Variación %	Promedio diario de vehículos en servicio	Variación %	Pasajeros transportados	Variación %	Distribución vehículos afiliados %	Distribución pasajeros transportados %
Total	2005 I	588		458		22.458.425		100,00	100,00
	2005 II	598	1,70	465	1,53	18.837.463	-16,12	100,00	100,00
	2006 I	604	1,00	478	2,80	18.154.798	-3,62	100,00	100,00
Buses	2005 I	202		108		7.496.990		34,35	33,38
	2005 II	202	0,00	106	-1,85	5.623.100	-25,00	33,78	29,85
	2006 I	168	-16,83	84	-20,75	4.369.091	-22,30	27,81	24,07
Busetas	2005 I	33		33		1.490.100		5,61	6,63
	2005 II	40	21,21	40	21,21	1.808.850	21,39	6,69	9,60
	2006 I	72	80,00	69	72,50	2.537.809	40,30	11,92	13,98
Microbuses	2005 I	353		317		13.471.335		60,03	59,98
	2005 II	356	0,85	319	0,63	11.405.513	-15,33	59,53	60,55
	2006 I	364	2,25	325	1,88	11.247.898	-1,38	60,26	61,96

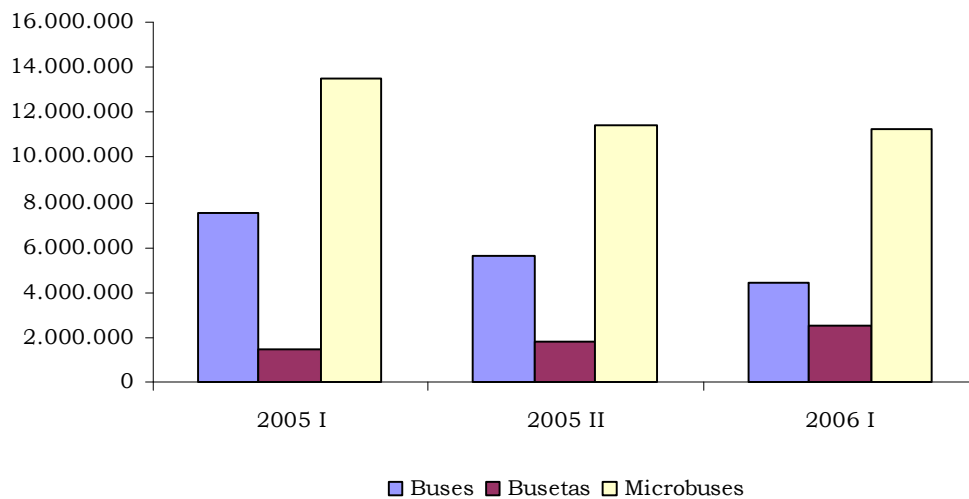
Fuente: DANE

**Gráfico 2.8.7.1.1**  
**Popayán. Promedio diario de vehículos en servicio, según niveles de servicio**  
**Semestres 2005 -2006 I**



Fuente: DANE

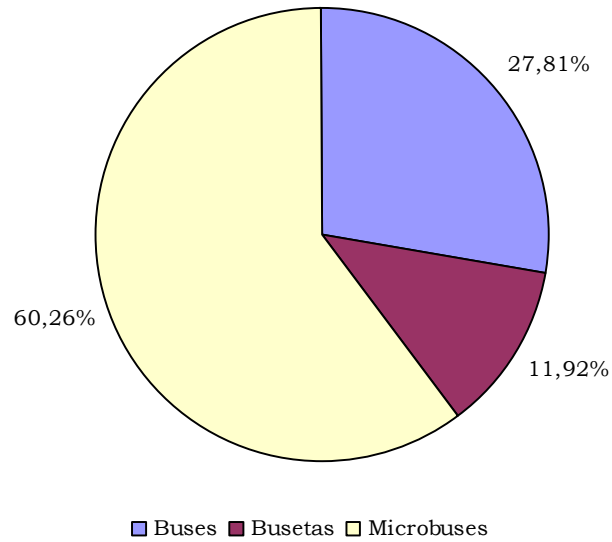
**Gráfico 2.8.7.1.2**  
**Popayán. Pasajeros transportados, según niveles de servicio**  
**Semestres 2005 -2006 I**



Fuente: DANE

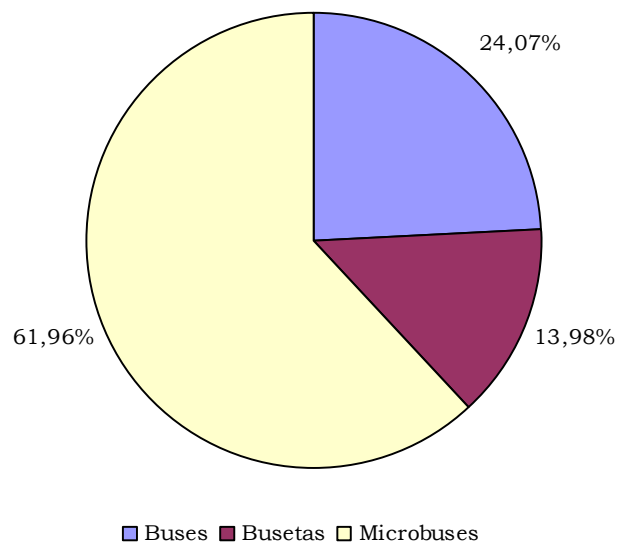


**Gráfico 2.8.7.1.3**  
**Popayán. Distribución de vehículos afiliados, según niveles de servicio**  
**2006 primer semestre**



Fuente: DANE

**Gráfico 2.8.7.1.4**  
**Popayán. Distribución de pasajeros transportados, según niveles de servicio**  
**2006 primer semestre**



Fuente: DANE

## CAUCA

### 2.8.10 Servicios públicos

#### 2.8.10.2 Agua Potable

##### Cuadro 2.8.10.2.1

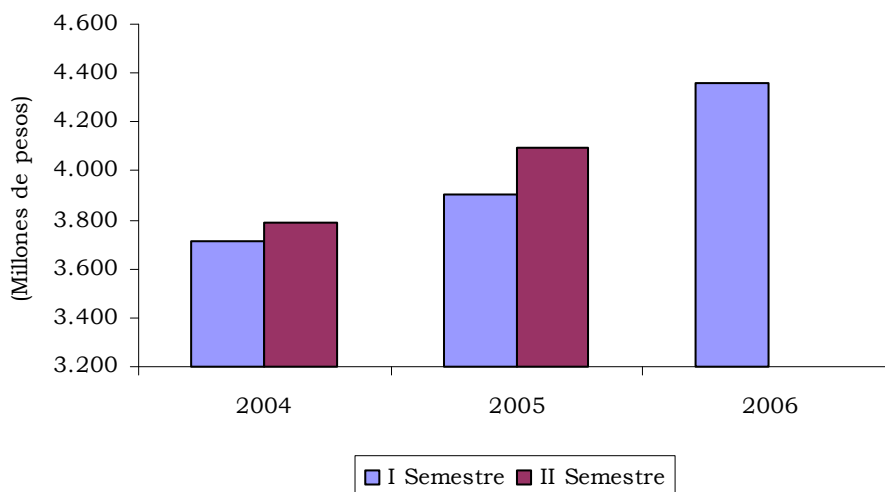
##### Popayán. Suscriptores al acueducto municipal, M<sup>3</sup> de agua vendidos y teléfonos. Primer y segundo trimestre 2005 - 2006

	2005			2006			Variación %	
	I Trimestre	II Trimestre	Total	I Trimestre	II Trimestre	Total	Trim.	Anual
Acueducto Municipal								
Número suscriptores	53.853	54.208	54.208	55.161	55.573	55.573	0,7	2,5
M <sup>3</sup> vendidos (Miles)	5.455	5.636	11.091	5.327	5.706	11.033	7,1	-0,5
Valor facturado (Millones)	1.900	2.003	3.903	2.111	2.252	4.363	6,7	11,8
Alcantarillado								
Número suscriptores	50.492	50.747	50.747	51.704	52.009	52.009	0,6	2,5
Valor facturado (Millones)	965	1.027	1.992	1.050	1.135	2.185	8,1	9,7
Teléfonos								
Número de abonados	66.038	66.997	66.997	68.453	69.144	69.144	1,0	3,2

Fuente: Empresa de Acueducto y Alcantarillado de Popayán, Emtel, Caucatel, Telecom. Cálculos propios.

##### Gráfico 2.8.10.2.1

##### Popayán. Valor del consumo de M<sup>3</sup> de agua vendida Primer semestre 2004 - 2006



Fuente: Empresa de Acueducto y Alcantarillado de Popayán.

### 3. ESCENARIO DE LA INVESTIGACIÓN REGIONAL

#### EL TRATADO DEL LIBRE COMERCIO (TLC) CON ESTADOS UNIDOS Y LAS EXPORTACIONES NO TRADICIONALES EN EL DEPARTAMENTO DEL CAUCA

Por:  
**Ricardo González Patiño**<sup>2</sup>  
**Lady Moreno Cifuentes**<sup>3</sup>

---

#### Resumen

En este documento se analiza la dinámica exportadora de Colombia y del departamento del Cauca a través de las exportaciones no tradicionales entre los años 1995-2005, con el objetivo de identificar las posibles incidencias del tratado de Libre Comercio (TLC) con Estados Unidos, en el bienestar de la nación y del departamento, e implicaciones sobre la Comunidad Andina de Naciones (CAN). Los resultados obtenidos permiten establecer que al ser Estados Unidos uno de los principales socios comerciales de Colombia y de mayor capacidad adquisitiva del mundo, la consecución del TLC entre las dos naciones, permitiría incrementar las exportaciones no tradicionales colombianas y diversificarlas generando un amplio panorama de posibilidades para el comercio exterior colombiano. No obstante a nivel departamental, la pequeña participación de las exportaciones no tradicionales con destino a Estados Unidos, podría significar en el corto plazo, un impacto moderado del TLC sobre estas. De otra parte, la investigación sugiere que se deben conservar las relaciones comerciales con la CAN, el principal socio comercial de Colombia y en segunda instancia para el departamento del Cauca y ser creativos ante las posibles medidas que puedan tomar los países que la integran, para defenderse de los efectos que podrían generarse de la aplicación del TLC sobre sus economías.

**Palabras claves:** Tratado de Libre Comercio, exportaciones no tradicionales Cauca, exportaciones no tradicionales Colombia, acuerdos comerciales.

Clasificación JEL: F1, F2, O4.

---

<sup>2</sup> Economista del Departamento Administrativo Nacional de Estadística, Territorial Suroccidental, Sede Cali.

<sup>3</sup> Estudiante de Economía de la Universidad del Valle en Pasantía en el Departamento Administrativo Nacional de Estadística, Territorial Suroccidental.

Para comentarios favor dirigirse a los autores al correo electrónico: [icerregionalcali@dane.gov.co](mailto:icerregionalcali@dane.gov.co).

Las opiniones expresadas y posibles errores contenidos en este documento son responsabilidad exclusiva de los autores y no comprometen al DANE.

### 3.1 INTRODUCCIÓN

La eventual firma del Tratado de Libre de Comercio (TLC) entre Colombia y Estados Unidos y su posterior trámite de aprobación en los respectivos congresos, prevé un duro trámite ante el posible triunfo demócrata en las legislativas del mes de noviembre de 2006 ya que éstos han solicitado renegociar el tratado.

El TLC en la práctica es una zona de libre comercio en la que los países signatarios se comprometen a eliminar parcial o totalmente las barreras arancelarias y no arancelarias con el objeto de incrementar los flujos comerciales y las inversiones y de esta forma aumentar su desarrollo económico y social. Esto incentiva la producción y la expansión de las exportaciones, en particular las no tradicionales, su diversificación y el bienestar del país.

El ambiente económico internacional se caracteriza por la integración económica y la globalización de los mercados, lo que ha determinado que un gran número de países establezcan acuerdos comerciales entre sí. Estos permiten consolidar las relaciones comerciales entre las naciones, al tiempo que los consumidores y productores pueden acceder a bienes y servicios a menores precios y venderlos en mejores términos.

Entre los motivos que llevaron a negociar un TLC con los Estados Unidos están el agotamiento de esquemas comerciales como la Comunidad Andina de Naciones (CAN)<sup>1</sup> y el inminente vencimiento del ATPDEA<sup>2</sup>. Aunque el mercado andino es actualmente el principal mercado de exportación colombiano, enfrenta dificultades de crecimiento dado que las empresas del país ya han madurado este mercado.

El ATPDEA es un acuerdo unilateral que no establece compromisos a largo plazo para quien los concede (Estados Unidos), sin olvidar el carácter político que se le ha dado históricamente a este tipo de preferencias<sup>3</sup> con la concebida fragilidad o inestabilidad de las exportaciones que por este mecanismo se envían al país del norte.

El propósito de este trabajo es evaluar la dinámica exportadora del departamento del Cauca y de Colombia, a través de las exportaciones no tradicionales, para de esta forma establecer las posibles implicaciones de un Tratado de Libre Comercio (TLC) con Estados Unidos, sobre el bienestar de la nación y del departamento e incidencia en el acuerdo comercial de la Comunidad Andina de Naciones (CAN).

---

<sup>1</sup> Unión aduanera conformada por Venezuela, Colombia, Ecuador, Perú y Bolivia

<sup>2</sup> Siglas en inglés del Acuerdo de Promoción Comercial Andino y Erradicación de Drogas, vigente hasta el 31 de diciembre de 2006.

<sup>3</sup> Certificación antidrogas que puede implicar que los beneficios del ATPDEA se suspendan temporalmente.

## CAUCA

---

En consecuencia este estudio se elabora mediante un análisis descriptivo de las exportaciones no tradicionales en el departamento del Cauca y de Colombia, contrastando su evolución y variabilidad, la magnitud de estas según país de destino y sectores económicos y empleando información de las estadísticas de exportaciones proporcionada por el DANE.

El documento consta de cuatro secciones sin incluir esta introducción. En la primera se analiza la evolución de las exportaciones no tradicionales a nivel departamental y nacional. En la segunda se establece la magnitud de las exportaciones no tradicionales por país de destino, tanto para el departamento como para la nación. En la tercera se cuantifican las exportaciones no tradicionales por sectores para el departamento del Cauca y Colombia y en la última se exponen las conclusiones.

### 3.2 EVOLUCIÓN DE LAS EXPORTACIONES NO TRADICIONALES

Al considerar la evolución de las exportaciones no tradicionales y su peso sobre el Producto Interno Bruto (PIB), a nivel nacional, estas experimentaron un aumento del 51% en el periodo 1995-2005 al pasar de 5.84% en 1995 a 8.82% en el 2005. Entre los años 1998 y 2001 el peso de las exportaciones no tradicionales sobre el PIB registró una tasa de crecimiento promedio de 12.53% mientras que para los demás años dichas tasas no fueron las mejores. En el año 2004 las exportaciones no tradicionales alcanzaron el mayor peso porcentual en la economía nacional (9.25%), sin embargo, este porcentaje es relativamente bajo en términos internacionales.

**Tabla 3.2.1**  
**Nacional – Cauca. Exportaciones no tradicionales y producto**  
**1995 – 2005**

Año	Exportaciones no tradicionales de Colombia / PIB Nacional	Exportaciones no tradicionales del Cauca / PIB Cauca
1995	5,84	2,68%
1996	5,26	3,89%
1997	5,22	3,54%
1998	5,67	4,66%
1999	6,41	5,30%
2000	7,46	6,57%
2001	8,36	6,17%
2002	8,22	6,11%
2003	8,93	6,63%
2004	9,25	5,57%
2005	8,82	5,54%

Fuente: DANE

El PIB del Cauca del año 2005 fue estimado con base en resultados departamentales y nacionales

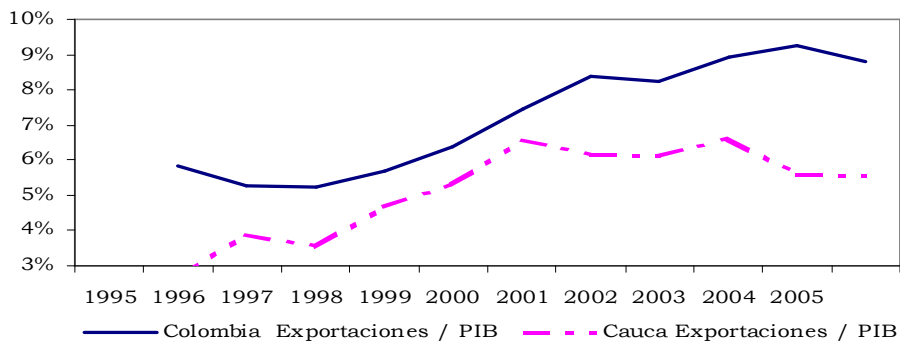
## CAUCA

---

Por su parte el departamento del Cauca, incrementó el peso de sus exportaciones sobre el PIB en 106% para el mismo periodo al pasar de 2.68% en 1995 a 5.54% en el 2005. Igualmente, registró una tasa de crecimiento promedio de 23.16% entre los años 1998-2000 aunque para el resto del periodo los resultados no fueron los mejores incluso con tendencia a la baja para los dos últimos años. Se destaca que durante los años comprendidos entre el 2000 y el 2003 el comercio alcanzó tasas por encima del 6% del PIB (Tabla 3.2.1). En el gráfico 3.2.1 se puede apreciar el cambio en la pendiente de crecimiento de las exportaciones no tradicionales caucanas y como se ha aumentado la brecha en los últimos años.

### Gráfico 3.2.1

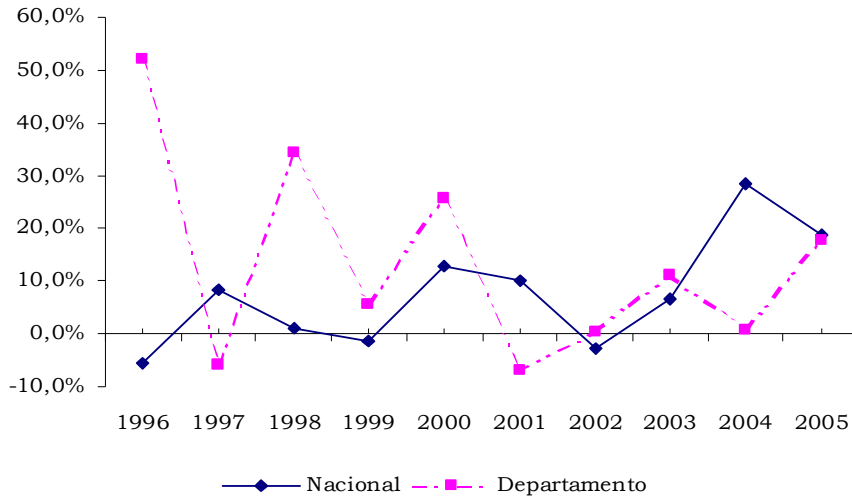
#### Nacional - Cauca. Exportaciones No Tradicionales como proporción del PIB 1995 -2005



Fuente: DANE, Cálculo de los autores.

Al analizar las exportaciones no tradicionales nacionales, a dólares constantes de 2000, se encuentran tasas de crecimiento que van desde (7.81%) en 1996 hasta 20.9% en el 2004. El periodo comprendido entre los años 1996 a 2003 es fiel reflejo de lo anterior al registrar una tasa de crecimiento promedio de 2.29%, solo en los años 2004 y 2005 se presentaron crecimientos interesantes con tasas de 20.90% y 10.72%, respectivamente. Al parecer se encuentra cierta correlación entre la evolución de las exportaciones y los ciclos económicos ya que los años de 1998 y 1999, época en que Colombia experimentó una de las peores recesiones, las exportaciones no tradicionales presentaron caídas pasando de un crecimiento de 8.56% en el año de 1997 a 3.49% en 1998 y luego a (2.23%) en 1999 (Gráfico 3.2.2).

**Gráfico 3.2.2**  
**Nacional - Cauca. Variación de exportaciones no tradicionales<sup>4</sup>**  
**dólares constantes de 2000**  
**1996 -2005**



Fuente: DANE

En lo que respecta al departamento del Cauca, no obstante el aumento de la participación de las exportaciones sobre el PIB, es notable la asimetría en la variación de las exportaciones no tradicionales, es decir no se puede visualizar una tendencia o estabilidad de las mismas lo que sugiere que es mayor el componente transitorio que el permanente (Gráfico 3.2.2).

De acuerdo a lo anterior, se puede inferir que los incrementos de participación de las exportaciones no tradicionales sobre el PIB pueden estar asociados al establecimiento de empresas exportadoras en el norte caucano, al amparo de la Ley Páez. Sin embargo, la retención en la zona de las empresas enfrenta el riesgo del fin de los incentivos tributarios lo que implicaría el traslado de éstas a regiones más competitivas llevando al Cauca al punto de partida. Es pues un reto para las autoridades caucanas establecer las condiciones para la permanencia de estas empresas y la llegada de otras con lo cual se pueda soportar una base exportadora sostenible de cara al TLC con Estados Unidos.

---

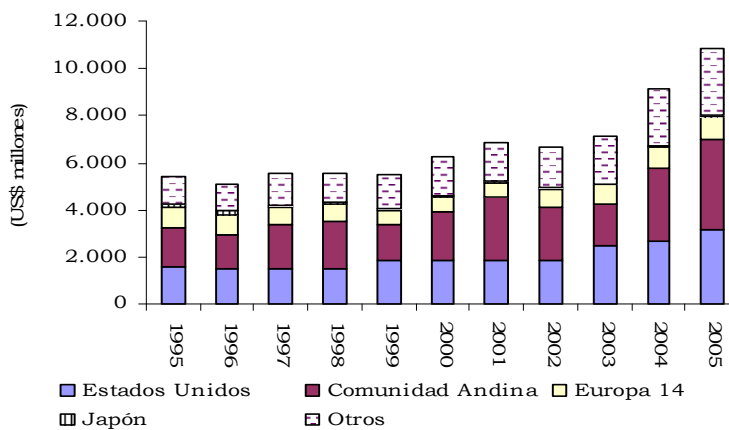
<sup>4</sup> Dólares constantes de 2000, Deflactado por el IPP.

### 3.3 EXPORTACIONES NO TRADICIONALES POR PAÍSES DE DESTINO

Los principales países de destino de las exportaciones no tradicionales colombianas son los integrantes de la Comunidad Andina de Naciones (CAN) con un nivel promedio de US\$2.192 millones, seguidos de EEUU US\$1.978 millones promedio, otros países US\$1.729 millones promedio, Europa 14 US\$782 millones promedio y en última instancia Japón US\$73 millones promedio (Gráfico 3.3.1).

**Gráfico 3.3.1**

**Colombia. Exportaciones no tradicionales por países de destino 1995 - 2005**



Fuente: DANE. Notas: 1 Europa 14 incluye Alemania, Reino Unido, Países Bajos, Bélgica, Suiza, España, Portugal, Francia, Suecia, Noruega, Dinamarca, Grecia, Italia y Austria

La CAN es el principal socio de Colombia y ha venido incrementando su participación, al punto que en el año 2005 alcanzó el 35.27% del total de exportaciones no tradicionales, seguido por EEUU con el 29.15%, otros países 25.79%, Europa 14 9.29% y Japón 0.5% (Gráfico 3.3.2).

Los Estados Unidos tradicionalmente han sido uno de los principales socios comerciales de Colombia, con la firma de un TLC se accedería al mercado de mayor capacidad adquisitiva del mundo y gran parte de los productos colombianos entrarían desgravados lo que permitiría aumentar las exportaciones tradicionales actuales y diversificarlas con otras que en la actualidad no son competitivas generando un amplio espectro de posibilidades para el comercio exterior.

Sin embargo, el hecho que Venezuela, Ecuador y Bolivia no negocien por razones políticas un TLC con los Estados Unidos tendría implicaciones en el comercio con estos países miembros de la CAN. Solo las ventas a Venezuela representan el 54.49% de las exportaciones no tradicionales comunitarias

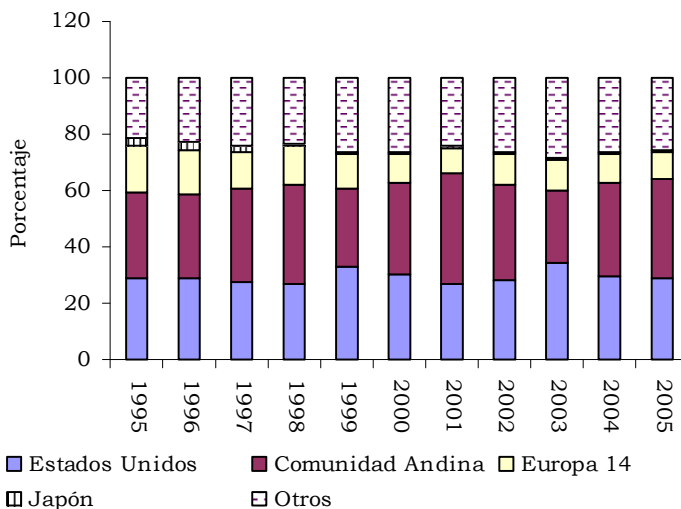


## CAUCA

---

mientras que las ventas a los ecuatorianos representan el 30.89% para el último año. Si estos países sienten amenazadas sus economías y optan por retirarse de la CAN, como ya lo hizo Venezuela, o aplicar salvaguardias al interior de la comunidad se verían afectadas las exportaciones no tradicionales colombinas.

**Gráfico 3.3.2**  
**Colombia. Participación de exportaciones no tradicionales por países de destino**  
**1995 -2005**



Fuente: DANE

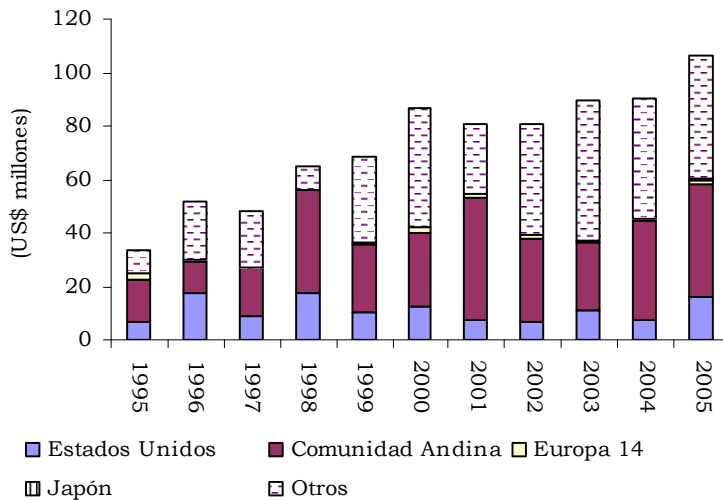
Contrario a la caracterización nacional, los principales países de destino de las exportaciones no tradicionales caucanas son otros países con un promedio de US\$31.6 millones, en segundo lugar se encuentran los países que conforman la Comunidad Andina US\$29 millones en promedio, en tercer lugar EEUU US\$11 millones promedio, seguido de Europa 14 US\$1.1 millones en promedio y finalmente Japón 0.03 millones en promedio según el gráfico 3.3.3. En el año 2005 las exportaciones no tradicionales con destino a otros países representaron el 43.51% del total, casi la mitad, por su parte la comunidad Andina alcanzó el 40.13%, seguido de EEUU con el 14.89%, Europa 14 1.27% y Japón 0.19% (Gráfico 3.3.4).

Los Estados Unidos han sido tradicionalmente uno de los principales socios comerciales del Cauca, pero como se ha visto, en los últimos años ha venido perdiendo peso en el total de las exportaciones del departamento. Esta situación, a corto plazo, podría significar un impacto moderado del TLC sobre sus exportaciones dado que su participación es relativamente baja, correspondiendo a los exportadores revertir esta situación localizando cuáles son los sectores y los productos con mayores ventajas comparativas y estableciendo estrategias que permitan su acceso al mercado norteamericano. De otro lado, la participación en el total exportado que

## CAUCA

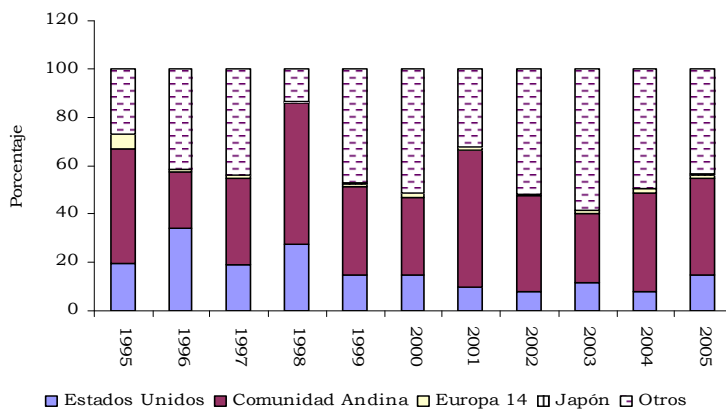
actualmente ostenta la Comunidad Andina de Naciones plantea un escenario preocupante por las medidas que puedan tomar Venezuela, Ecuador y Bolivia para defenderse de los posibles efectos de la aplicación del TLC sobre sus economías.

**Gráfico 3.3.3**  
**Cauca. Exportaciones no tradicionales por países de destino**  
**1995 - 2005**



Fuente: DANE

**Gráfico 3.3.4**  
**Cauca. Participación de exportaciones no tradicionales por países de destino**  
**1995 - 2005**

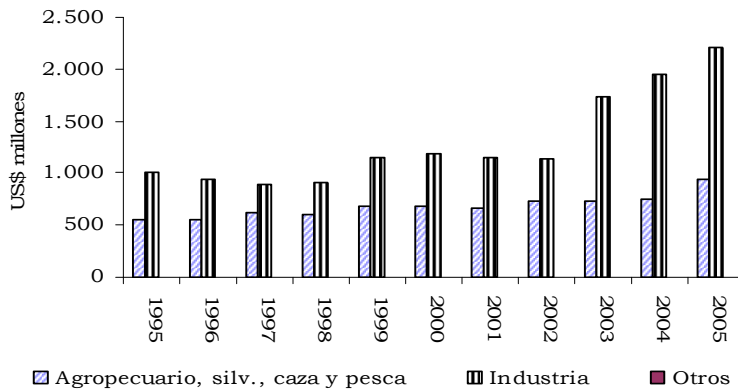


Fuente: DANE

**3.4 EXPORTACIONES NO TRADICIONALES POR SECTORES**

El sector industrial es el más importante dentro de las exportaciones no tradicionales de Colombia a EEUU con US\$1.295 millones promedio, seguido del agropecuario, silvicultura, caza y pesca US\$681 millones promedio y en una casi nula cantidad el correspondiente a otros sectores de la economía US\$0.8 millones promedio según gráfico 3.4.1.

**Gráfico 3.4.1**  
**Colombia. Exportaciones no tradicionales según sectores a Estados Unidos**  
**1995 – 2005**



Fuente: DANE

Las exportaciones no tradicionales del sector agropecuario colombiano a EEUU, han permanecido relativamente constantes salvo el año 2005 donde se exportaron US\$948 millones. Diferente a este, el sector industrial en los últimos tres años ha experimentado un crecimiento sostenido de sus exportaciones no tradicionales US\$1.732 millones en el año de 2003, US\$1.950 millones en el 2004 y US\$2.204 millones en el 2005.

Según lo anterior la puesta en marcha de un TLC entre Colombia y EEUU generaría un mayor efecto sobre las exportaciones no tradicionales del sector industrial, de acuerdo a la experiencia de otros tratados, es de esperar que productos manufacturados que en la actualidad no se exportan en absoluto o en baja proporción vean incrementadas sus ventas en magnitudes importantes. En cuanto a las exportaciones no tradicionales procedentes del sector agropecuario, silvicultura, caza y pesca se concebiría un impacto menor.

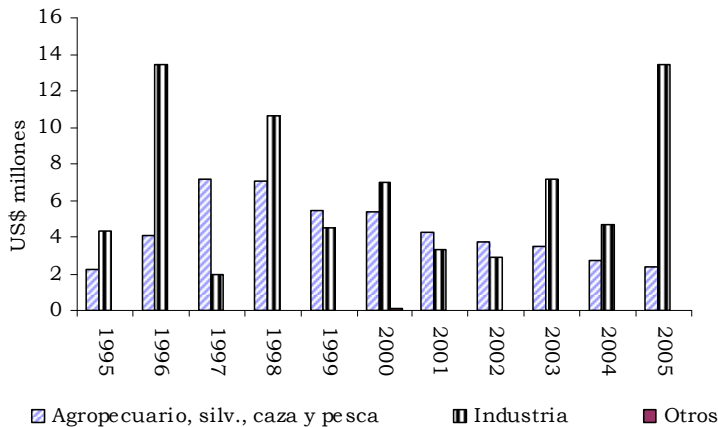
## CAUCA

---

La inminencia del termino de la Ley Andina de Preferencias Arancelarias y Erradicación de las Drogas<sup>5</sup> (ATPDEA por sus siglas en ingles), plantea la urgencia de la firma y ratificación por parte de los respectivos congresos del TLC entre Colombia y EEUU, dado que para productos como las flores, el azúcar y el banano se le incrementarían los aranceles con el consecuente perjuicio económico para los exportadores y el país. Adicionalmente, el TLC es una oportunidad para diversificar la oferta exportable e incentivar las exportaciones no tradicionales procedentes de otros sectores.

El comportamiento de las exportaciones no tradicionales del sector industrial del departamento del Cauca hacia los EEUU ha sido muy variado, sin embargo estas en el último año alcanzaron el pico más alto de US\$ 13 millones. En lo que respecta a las exportaciones no tradicionales del sector agropecuario, silvicultura, caza y pesca, han venido decreciendo paulatinamente desde el año de 1999 al punto de igualar la magnitud de las exportaciones no tradicionales mas bajas de US\$ 2 millones presentadas en año de 1995 (Gráfico 3.4.2).

**Gráfico 3.4.2**  
**Cauca. Exportaciones no tradicionales según sectores a Estados Unidos 1995 – 2005**



Fuente: DANE

A diferencia de las exportaciones no tradicionales del sector industrial del departamento hacia los EEUU con respecto a las nacionales, estas se han

---

<sup>5</sup> Esta ley es una prorrogación de las preferencias otorgadas en el ATPA (Andean Trade Preferential Act), el cual es un régimen de excepción unilateral que concede el gobierno de EEUU a Colombia, Perú, Bolivia y Ecuador, con el objetivo de impulsar las exportaciones a través de la consolidación de un mercado preferencial de tal forma que se reemplace la producción y tráfico ilícito de drogas. Esta ley está vigente desde agosto de 2002 y fue prorrogada hasta el 31 de diciembre de 2006 (Ministerio de Hacienda y Crédito Público de Colombia, 2004).

## CAUCA

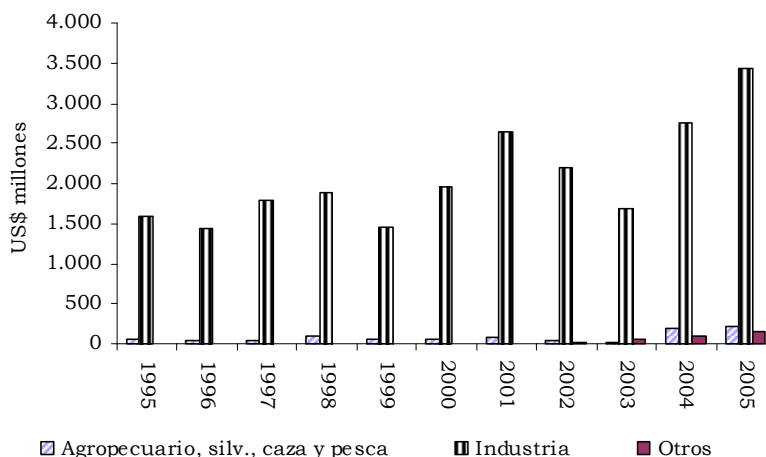
---

presentado muy inestables aunque representan el sector más exportador del departamento hacia los EEUU (un nivel promedio de US\$ 6.66 millones).

De lograrse un acuerdo comercial entre los dos países, el Cauca vería más estimuladas las exportaciones no tradicionales que representan el sector industrial. En cuanto a las del sector agrícola es posible que obtengan un pequeño impulso, mejorando sutilmente la relación comercial sectorial.

Las exportaciones no tradicionales por sectores de Colombia hacia la Comunidad Andina son casi en su totalidad industriales, con un valor promedio de US\$2.078 millones, cifra superior en cerca de 60% al promedio alcanzado con los EEUU. Lo anterior ratifica a la comunidad andina como el principal socio del sector industrial colombiano y coloca en perspectiva la importancia de conservar las relaciones comerciales con nuestros vecinos y de ser creativos frente a sus futuras exigencias (Gráfico 3.4.3).

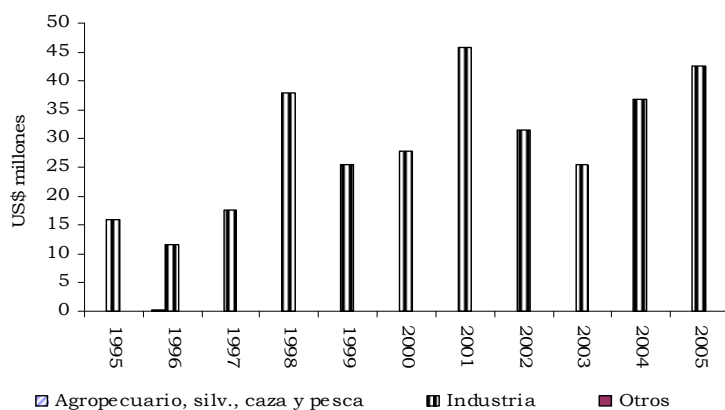
**Gráfico 3.4.3**  
**Colombia. Exportaciones no tradicionales según sectores a la Comunidad Andina 1995 - 2005**



Fuente: DANE

La situación del departamento del Cauca es similar a la colombiana y arroja las mismas conclusiones como se puede observar en el gráfico 3.4.4.

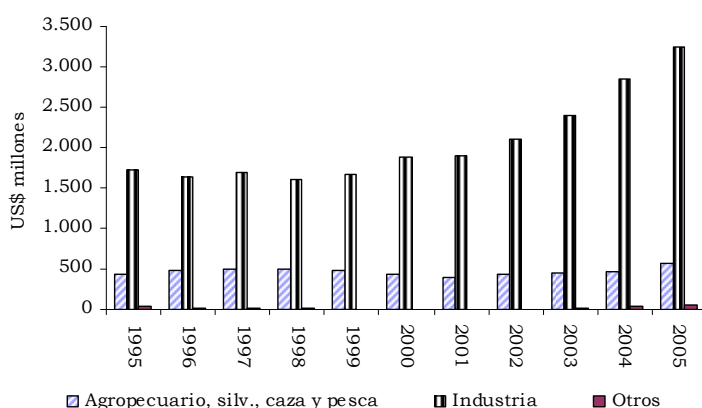
**Gráfico 3.4.4**  
**Cauca. Exportaciones no tradicionales según sectores a la Comunidad Andina**  
**1995 – 2005**



Fuente: DANE

De otro lado, el sector colombiano que mas cantidad de exportaciones no tradicionales destina a otros países es el industrial US\$2.061 millones promedio, posteriormente el sector agropecuario, silvicultura, caza y pesca US\$ 468 millones promedio y otros sectores US\$1.4 millones promedio de acuerdo al gráfico 3.4.5.

**Gráfico 3.4.5**  
**Colombia. Exportaciones no tradicionales según sectores a demás países**  
**1995 – 2005**



Fuente: DANE

La dinámica de las exportaciones no tradicionales del sector industrial hacia otros países en los últimos años ha sido a la alza, obteniendo en el año de

## CAUCA

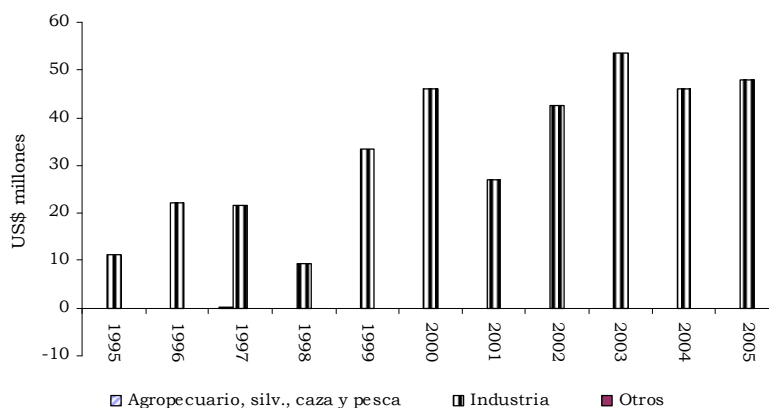
---

2005 US\$3.237 millones, por el contrario el flujo de las exportaciones no tradicionales del sector de la agropecuario, silvicultura, caza y pesca ha sido relativamente constante.

En el departamento del Cauca las exportaciones no tradicionales según sectores a los demás países son mayoritariamente industriales (US\$ 33 millones promedio), al igual como ocurre con Colombia, pero contrario a esta, las exportaciones no tradicionales del sector agricultura, silvicultura, caza y pesca son casi inexistentes. En los tres primeros años de este análisis las exportaciones no tradicionales de componente industrial hacia otros países fueron pequeñas, incluso en el año de 1998 llegaron a US\$9 millones, pero posteriormente estas han ido evolucionado obteniendo en el último año la cifra de US\$ 48 millones, la más alta en comparación con las exportaciones no tradicionales de este sector hacia EEUU y la Comunidad Andina (Gráfico 3.4.6).

De acuerdo a lo estudiado hasta el momento en lo referente a la magnitud de las exportaciones no tradicionales según sectores, a EEUU, la Comunidad Andina y demás países, la industria, a nivel nacional y departamental, tiene el primer lugar. El segundo lo ocupa el sector agropecuario, silvicultura, caza y pesca aunque es más representativo en el ámbito nacional. Los otros sectores son poco relevantes en los flujos comerciales tanto para Colombia como para el Cauca. Si se negocia un acuerdo de libre comercio con los EEUU es probable que se incentiven en gran medida las exportaciones no tradicionales del sector industrial hacia los Estados Unidos, sin embargo, es importante que se sigan cultivando los flujos de exportaciones no tradicionales industriales hacia los otros países, para lo cual Colombia y el departamento deben modernizar el aparato productivo, la infraestructura y aumentar su productividad.

**Gráfico 3.4.6**  
**Cauca. Exportaciones no tradicionales según sectores a demás países 1995 – 2005**



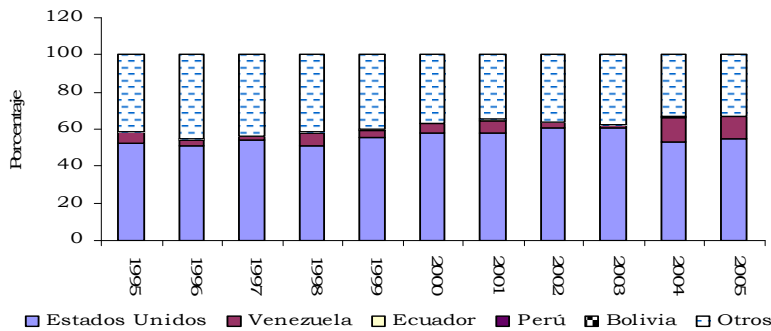
Fuente: DANE

## CAUCA

---

Estados Unidos es el socio comercial más importante de Colombia y del departamento del Cauca como destinatario en promedio del 55% y 99% de las exportaciones no tradicionales de los sectores agropecuario, silvicultura, caza y pesca colombianas y caucanas (Gráficos 3.4.7 y 3.4.8).

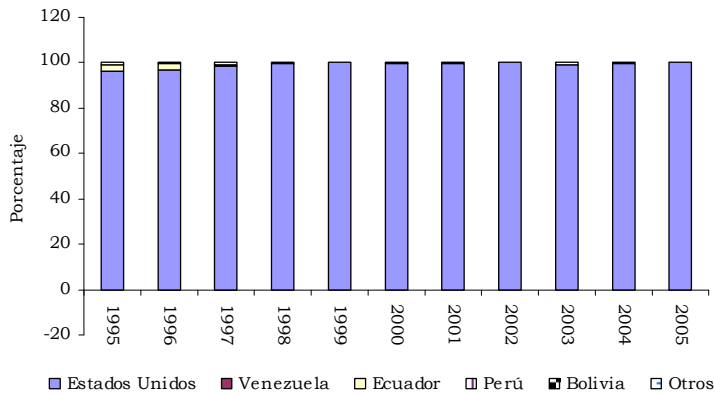
**Gráfico 3.4.7**  
**Colombia. Exportaciones no tradicionales de agropecuario, silvicultura, caza y pesca según destino 1995 - 2005**



Fuente: DANE

El Cauca es particularmente sensible en este sector dada la importancia que tienen productos como los azúcares y las flores, para estos productos la negociación del TLC mantuvo las preferencias del ATPDEA y logró beneficios como aumento en la cuota azucarera en 50.000 toneladas y reducción de las barreras no arancelarias para las flores.

**Gráfico 3.4.8**  
**Cauca. Exportaciones no tradicionales de agropecuario, silvicultura, caza y pesca según destino 1995 - 2005**



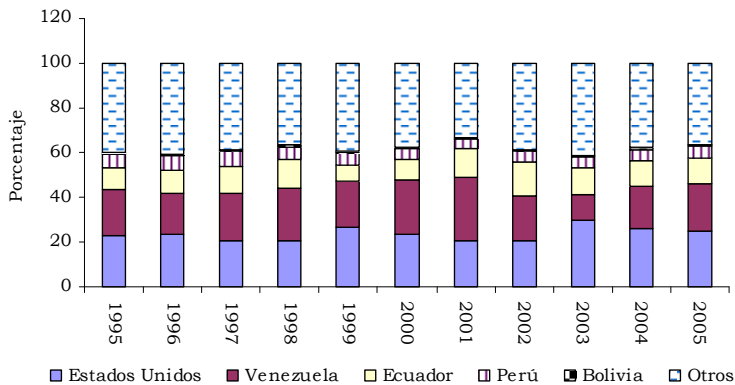
Fuente: DANE



## CAUCA

En el caso colombiano las exportaciones no tradicionales de industria con destino a la Comunidad Andina ocupan un promedio 38.26% (Venezuela 20.81%, Ecuador 11.24%, Perú 5.44% y Bolivia 0.77% ), seguido de otros países (38.13% promedio) y EEUU (23.6%) de acuerdo al gráfico 3.4.9.

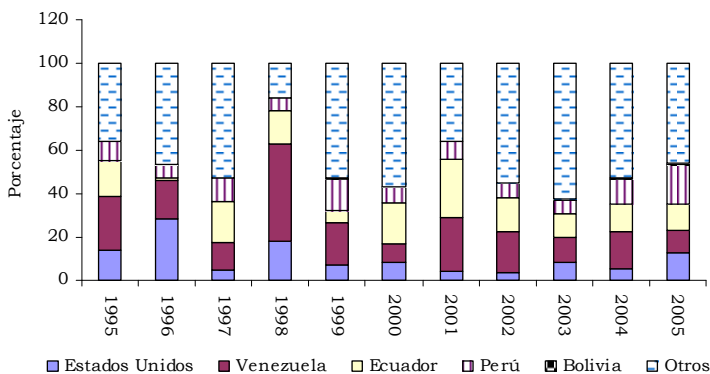
**Gráfico 3.4.9**  
**Colombia. Exportaciones no tradicionales de industria según destino 1995 – 2005**



Fuente: DANE

A nivel departamental el mayor porcentaje de exportaciones no tradicionales de industria según destino lo ocupan otros países (46.6% promedio), luego se encuentra la Comunidad Andina con un promedio del 42.9% (Venezuela 19.04% , Ecuador 14.1 % , Perú 9.54 y Bolivia 0.22% ) y en ultima instancia EEUU (10.5% promedio).según el gráfico 3.4.10.

**Gráfico3.4.10**  
**Cauca. Exportaciones no tradicionales de industria según destino 1995 – 2005**



Fuente: DANE

### 3.5 CONCLUSIONES

El análisis de las exportaciones no tradicionales según país de destino y sector económico para Colombia y el departamento del Cauca permitió establecer el papel que juega el TLC en el bienestar de la nación y del departamento, así mismo la incidencia de este en la Comunidad Andina de Naciones (CAN).

El peso de las exportaciones no tradicionales colombianas sobre el PIB se incrementó en 51% en el periodo 1995-2005. Mientras las del departamento del Cauca incrementaron su peso en 125%. No obstante, la participación de las exportaciones no tradicionales sobre el producto interno bruto, continua en niveles relativamente bajos tanto para Colombia como para el departamento del Cauca.

El incremento en el valor de las exportaciones no tradicionales caucanas puede estar asociado al establecimiento de empresas exportadoras en el norte del departamento amparadas por la Ley Páez. Sin embargo, si la institucionalidad caucana no propugna por una política industrial que determine condiciones de permanencia competitivas, aquellas se irán paulatinamente llevando al Cauca a su punto de partida.

Es claro que los países que integran la Comunidad Andina de Naciones son el principal mercado de las exportaciones no tradicionales colombianas y caucanas, por encima de los Estados Unidos. Esta situación plantea interrogantes sobre como afectarían a los exportadores colombianos las reacciones de Venezuela, Ecuador y Bolivia que han manifestado expresamente no estar de acuerdo con la firma del TLC entre Colombia y Estados Unidos.

La magnitud de las exportaciones no tradicionales colombianas hacia los Estados Unidos permiten prever que el TLC aumentará en forma importante los flujos de las exportaciones destinadas a ese país. No ocurre lo mismo con el Cauca donde las exportaciones no tradicionales hacia los Estados Unidos disminuyeron durante el periodo 1995-2005 lo que permite presumir un impacto moderado del TLC.

En lo referente a la magnitud de las exportaciones no tradicionales según sectores, a EEUU, la Comunidad Andina y demás países, la industria, a nivel nacional y departamental, tiene el primer lugar. El segundo lo ocupa el sector agropecuario, silvicultura, caza y pesca aunque es más representativo en el ámbito nacional. Los otros sectores son poco relevantes en los flujos comerciales tanto para Colombia como para el Cauca.

Si se negocia un acuerdo de libre comercio con los EEUU es probable que se incentiven en gran medida las exportaciones no tradicionales del sector industrial hacia los Estados Unidos, sin embargo, es importante que se sigan cultivando los flujos de exportaciones no tradicionales industriales hacia los otros países, para lo cual Colombia y el departamento deben

## CAUCA

---

modernizar el aparato productivo, la infraestructura y aumentar su productividad.

### BIBLIOGRAFIA

Cámara de Comercio del Cauca. *Avances e incidencias del Tratado de Libre Comercio (TLC) "Estados Unidos - Colombia" en la economía del departamento del Cauca - Colombia*. Popayán, 2005.

Colombia y Estados Unidos firman Tratado de Libre Comercio. En: <http://www.tlc.gov.co/VBeContent/TLC/NewsDetail.asp?ID=5469&IDCompany=37&Profile=>

Dirección de Estudios Económicos, Dirección de Desarrollo Empresarial (2003). Efectos de un acuerdo bilateral de libre comercio con Estados Unidos. *Archivos de Economía*, Documento 229.

Ministerio de Comercio, Industria y Turismo de Colombia. *TLC Principales logros*. Oficina de comunicaciones. Bogotá 2006.

Ministerio de Hacienda y Crédito Público de Colombia. Impacto fiscal del tratado de libre comercio con Estados Unidos en el sector agrícola colombiano. *Boletín de coyuntura Fiscal*, No 4, 2004.

Martín, Clara Patricia; Ramírez, Juan Mauricio (2004). *El impacto económico de un acuerdo parcial de libre comercio entre Colombia y los Estados Unidos*. En: <http://www.banrep.gov.co/docum/borrasem/intro326.htm>

Sánchez R., Hector Alejandro. *Tratados de Libre Comercio*. <http://www.monografias.com/trabajos14/tratad-lib-comercio/tratad-lib-comercio.shtml>

Toro, Jorge, et. al (2006). El impacto del Tratado de Libre Comercio con los Estados Unidos (TLC) en la balanza de pagos hasta 2010. Banco de la República.

<http://tlcserver.tlc.gov.co/vbecontent/documentos/tlcsept2005/estudios/toro%20del%20TLC%20enOla%20balanza%20pagos%20-%20barra362.pdf>