

**Informe de Coyuntura Económica Regional
Departamento de Caldas**

2006

**Convenio Interadministrativo
No. 111 de abril de 2000**

JOSÉ DARÍO URIBE ESCOBAR
Gerente General Banco de la República

ERNESTO ROJAS MORALES
Director DANE

JORGE HERNÁN TORO CÓRDOBA
Subgerente de Estudios Económicos Banco de la República

PEDRO JOSÉ FERNÁNDEZ AYALA
Subdirector DANE

Comité Directivo Nacional ICER

CARLOS JULIO VARELA BARRIOS
Director Unidad Técnica del Banco de la República

JULIO ESCOBAR POTES
Coordinador Estudios Económicos Regionales del Banco de la República

LEONARDO DUARTE VERGARA
Director Unidad de Análisis - DANE

HILDA PATRICIA RAMÍREZ GONZÁLEZ
Coordinadora ICER - DANE

Grupo de Especialistas DANE

Luz Mery Heredia Arévalo
Eduardo Sarmiento Gómez
Julio Cesar Sánchez Zafrá
Carlos Augusto Villalba Villalba
Jennifer Schroeder Puerto
Carlos Alberto Cano Montoya
Rosibell Mindiola
Ivón Castillo de León
Deysi Patricia Lucero Toledo
Sandra Milena Mesa Escobar

Comité Directivo Territorial ICER

LUIS FERNANDO BLANCO RESTREPO
Gerente Banco de la República Sucursal Manizales

GUSTAVO VILLEGAS HERNÁNDEZ
Director Territorial Centro Occidental - DANE

ALBERTO GÓMEZ RAMÍREZ
Jefe Regional de Estudios Económicos - Banco de la República Sucursal Manizales

ÁNGELA MARÍA HURTADO CARDONA
Analista - Banco de la República Sucursal Manizales

Entidades Participantes

DIAN - Manizales
Luz Marina Ramírez Arias - Administradora

Comité Departamental de Cafeteros de Caldas
Alfonso Angel Uribe - Director
Gabriel Buriticá Arboleda - Analista

Cámara de Comercio de Manizales
Gildardo Armel Arenas - Presidente
José Albeiro Sánchez P. - Analista

Diseño

Mercadeo y Ediciones - DANE

Impresión

Banco de la República - Bogotá



EDITORIAL

Gracias al esfuerzo compartido entre el Banco de la República y el DANE, con el apoyo y la decidida participación de entidades como la Cámara de Comercio de Manizales, la DIAN y el Comité Departamental de Cafeteros de Caldas, investigadores y demás usuarios han venido contando semestralmente con un compendio de indicadores básicos, comparables con el resto de regiones del país. Para la presente entrega el Comité Directivo Nacional del ICER, decidió realizar algunos cambios metodológicos al documento, con el fin de ofrecer una mayor variedad de cuadros y gráficos, así como una síntesis del comportamiento de las principales variables económicas del Departamento.

El comportamiento económico del departamento de Caldas durante el año 2006, presentó resultados positivos en la mayor parte de las variables analizadas. Se debe mencionar en primer lugar el descenso de 1,5 puntos porcentuales de la tasa de desempleo, sin embargo es la segunda más alta del país. El recaudo de impuestos nacionales registró un aumento importante, 12,9%, jalonado por los impuestos de IVA y retentiva. Por su parte, el sistema financiero tuvo una dinámica significativa, toda vez que las captaciones se incrementaron en 9,1% y las colocaciones en 36,5%, donde se destaca los préstamos de créditos y leasing de consumo que variaron 57,7%. La inversión neta en sociedades observó un crecimiento del 5,9%, gracias a las reformas a capital que mostraron un incremento del 26,1%. En lo que respecta al sector externo, se registró una balanza comercial positiva, pese a la evolución de 27,9% de las importaciones.

Por el contrario, el sector constructor prácticamente no presentó aumento en el número de metros a construir frente a 2005; y la producción de café fue menor en 3,2% a la obtenida un año atrás, lo que fue atenuado por la estabilización del precio internacional del grano en 2007.

COMITÉ DIRECTIVO REGIONAL

CONTENIDO

	Pág.
EDITORIAL	1
SIGLAS Y CONVENCIONES	7
1. ENTORNO MACROECONÓMICO NACIONAL	8
1.1 ACTIVIDAD ECONÓMICA	8
1.2 INFLACIÓN Y EMPLEO	8
1.3 SECTOR EXTERNO, MERCADO CAMBIARIO Y SITUACIÓN FISCAL	9
1.4 INDICADORES ECONÓMICOS NACIONALES	11
2. INDICADORES ECONÓMICOS REGIONALES	12
2.2 PRECIOS	18
2.2.1 Índice de precios al consumidor	18
2.3 EMPLEO	20
2.4 MOVIMIENTO DE SOCIEDADES	23
2.4.1 Sociedades constituidas	23
2.4.2 Sociedades reformadas	24
2.4.3 Sociedades disueltas y liquidadas	25
2.4.4 Capital neto suscrito	26
2.5 SECTOR EXTERNO	27
2.5.1 Exportaciones no tradicionales	27
2.5.2 Exportaciones tradicionales de café	29
2.5.3 Importaciones	30
2.5.4 Balanza comercial	33
2.6 ACTIVIDAD FINANCIERA	34
2.6.1 Captaciones del sistema financiero	34
2.6.2 Cartera del sistema financiero	35
2.7 SITUACIÓN FISCAL	36
2.7.1 Gobierno Central Departamental	36
2.7.2 Gobierno Central Municipal	38
2.7.3 Comportamiento de la deuda pública	40
2.7.4 Recaudo de impuestos nacionales por tipo	41
2.8 SECTOR REAL	42
2.8.1 Agricultura	42
2.8.1.1 Café	42
2.8.5 Sacrificio de ganado	43
2.8.6 Sector de la construcción	45
2.8.6.1 Stock de vivienda	45
2.8.6.3 Índice de costos de la construcción de vivienda	47
2.8.6.6 Licencias de construcción	48
2.8.6.7 Financiación de vivienda	49
2.8.7 Transporte	50
2.8.7.1 Transporte público urbano de pasajeros	50
2.8.7.2 Transporte aéreo	51
2.8.10 Servicios públicos	52
2.8.10.1 Consumo de energía eléctrica y gas natural	52
2.8.10.2 Número de suscriptores	53
2.8.11 Industria	53
3. ESPACIOS COMPLEMENTARIOS DE ANÁLISIS	54
3.1 ACTIVIDADES ECONÓMICAS Y RED VIAL PRIMARIA Y TERCIARIA INSTALADAS, SEGÚN DEPARTAMENTO	54

3.2	ALFABETISMO ELECTRÓNICO Y DENSIDAD TELEFÓNICA INSTALADA, SEGÚN DEPARTAMENTO	56
3.3	ALGUNAS CIFRAS DE INTERÉS BASADAS EN EL CENSO 2005 – Urbanización, envejecimiento y movilidad	58
3.3.1	Proceso de urbanización	58
3.3.2	Envejecimiento de la población Colombiana	60
3.3.3	Cambios de residencia	61
	GLOSARIO	63

Nota: Los numerales que no aparecen relacionados en este documento no tienen información o no aplican.

LISTA DE CUADROS, TABLAS Y GRÁFICOS

LISTA DE CUADROS		Pág.
2.2.1.1	Variación del IPC, según ciudades. Años 2000 - 2006	18
2.2.1.2	Nacional - Manizales. Variación acumulada del IPC, según grupos de gasto. Años 2000 - 2006	19
2.2.1.3	Manizales. Variación acumulada del IPC, según niveles de ingreso. Años 2000 - 2006	19
2.3.1	Manizales - Villamaría. Indicadores laborales. Promedio enero - diciembre años 2001 - 2006	20
2.3.2	Manizales - Villamaría. Ocupados según rama de actividad. Promedio enero - diciembre años 2002 - 2006	21
2.3.3	Manizales - Villamaría. Desocupados (cesantes) según rama de actividad anterior. Promedio enero - diciembre años 2002 - 2006	22
2.3.4	Manizales - Villamaría. Inactivos. Promedio enero - diciembre años 2001 - 2006	22
2.4.1.1	Caldas. Sociedades constituidas por actividad económica. Años 2003 - 2006	23
2.4.2.1	Caldas. Sociedades reformadas por actividad económica. Años 2003 - 2006	24
2.4.3.1	Caldas. Sociedades disueltas y liquidadas por actividad económica. Años 2003 - 2006	25
2.4.4.1	Caldas. Capital neto suscrito por actividad económica. Años 2003 - 2006	26
2.5.1.1	Caldas. Exportaciones no tradicionales registradas en valores FOB, según CIU Rev. 3. Años 2005 - 2006 ^P	27
2.5.1.2	Caldas. Exportaciones no tradicionales registradas en valores FOB, según países de destino. Años 2005 - 2006 ^P	28
2.5.2.1	Caldas. Exportaciones tradicionales de café verde registradas en valores FOB, según países de destino. Años 2005 - 2006 ^P	29
2.5.3.1	Caldas. Importaciones registradas en valores CIF, según clasificación CIU Rev. 3. Años 2005 - 2006 ^P	30
2.5.3.2	Caldas. Importaciones registradas en valores CIF, según países de origen. Años 2005 - 2006 ^P	31
2.5.3.3	Caldas. Importaciones registradas en valores CIF, según grupos y subgrupos de la CUODE. Años 2005 - 2006 ^P	32
2.5.4.1	Caldas. Balanza comercial y tres principales países con mayor movimiento de exportaciones. Año 2006 ^P	33
2.6.1.1	Caldas. Captaciones del sistema financiero. Saldo diciembre años 2003 - 2006	34
2.6.2.1	Caldas. Cartera del sistema financiero. Saldo diciembre años 2003 - 2006	35
2.7.1.1	Caldas. Situación fiscal del Gobierno Central Departamental. Años 2003 - 2006 ^P	36
2.7.2.1	Manizales. Situación fiscal del Gobierno Central Municipal. Años 2003 - 2006 ^P	38
2.7.3.1	Caldas. Saldo de la deuda pública interna por entidades. Diciembre años 2003 - 2006	40
2.7.3.2	Caldas. Saldo de la deuda pública municipal. Diciembre años 2003 - 2006	40
2.7.4.1	Caldas. Recaudo de impuestos nacionales por tipo. Años 2000 - 2006	41

2.8.1.1.1	Caldas. Pronóstico de la cosecha cafetera, compras cooperativas, precio promedio interno y externo. Años 2000 - 2006	42
2.8.5.1	Caldas. Sacrificio de ganado. Años 2003 - 2006	43
2.8.5.2	Caldas. Sacrificio de porcino. Años 2003 - 2006	44
2.8.6.1.1	Caldas. Stock de vivienda, por ubicación y tipo de ocupación. Años 2003 - 2006 (trimestres)	45
2.8.6.3.1	Variación acumulada del ICCV de vivienda según ciudades, por tipo de vivienda. Años 2003 - 2006	47
2.8.6.3.2	Nacional - Manizales. Variación del ICCV por grupos de costos. Años 2003 - 2006	48
2.8.6.6.1	Caldas. Número de licencias de construcción y área por construir. Años 2003 - 2006	48
2.8.6.6.2	Caldas. Licencias de construcción por tipo de vivienda. Año 2006	48
2.8.6.7.1	Nacional - Caldas - Manizales. Valor de los créditos entregados, por vivienda nueva y usada. Años 2000 - 2006	49
2.8.7.1.1	Manizales. Transporte público urbano. Años 2005 - 2006	50
2.8.7.2.1	Manizales. Movimiento aéreo nacional de pasajeros y carga. Años 2005 - 2006 ^P	51
2.8.10.1.1	Manizales. Consumo de energía eléctrica y gas natural por usos. Años 2003 - 2006	52
2.8.10.2.1	Manizales. Número de abonados a los servicios de teléfono, gas natural y acueducto, metros cúbicos de agua vendidos. Acumulado diciembre años 2003 - 2006	53
2.8.11.1	Caldas y Manizales - Villamaría. Encuesta anual manufacturera, resumen de las principales variables. Años 2004 - 2005	53
3.3.1.1	Colombia. Evolución de la población en el periodo 1938 - 2005	58
3.3.3.1	Colombia. Distribución de los cambios de residencia en el periodo 2000 - 2005	62

LISTA DE TABLAS

1.4.1	Colombia. Indicadores Económicos. Años 2005 - 2006	11
3.3.1.1	Colombia. Concentración de población por zonas geográficas. Año 2005	59

LISTA DE GRÁFICOS

2.2.1.1	Nacional - Manizales. Variación acumulada del IPC. Años 2000 - 2006	18
2.3.1	Manizales - Villamaría y trece áreas metropolitanas. Tasa de desempleo. Promedio enero - diciembre años 2001 - 2006	20
2.3.2	Manizales - Villamaría. Distribución de ocupados según posición ocupacional. Promedio enero - diciembre año 2006	21
2.4.1.1	Caldas. Evolución de las sociedades constituidas por principales actividades económicas. Años 2000 - 2006	23
2.4.2.1	Caldas. Evolución de las sociedades reformadas por principales actividades económicas. Años 2000 - 2006	24
2.4.3.1	Caldas. Evolución de las sociedades disueltas y liquidadas por principales actividades económicas. Años 2000 - 2006	25
2.4.4.1	Caldas. Comportamiento del capital neto suscrito. Años 2000 - 2006	26
2.5.1.1	Caldas. Exportaciones no tradicionales registradas en valores FOB, según países de destino. Años 2005 - 2006 ^P	28

2.5.3.1	Caldas. Importaciones registradas en valores CIF, según países de origen. Años 2005 - 2006 ^P	31
2.6.1.1	Caldas. Evolución de las principales captaciones del sistema financiero. Saldo diciembre años 2000 - 2006	34
2.6.2.1	Caldas. Evolución de la cartera por tipo de crédito. Saldo diciembre años 2000 - 2006	35
2.7.1.1	Caldas. Evolución de los principales ingresos del Gobierno Central Departamental. Años 2000 - 2006 ^P	37
2.7.1.2	Caldas. Evolución de los principales gastos del Gobierno Central Departamental. Años 2000 - 2006 ^P	37
2.7.2.1	Manizales. Evolución de los principales ingresos del Gobierno Central Municipal. Años 2000 - 2006 ^P	39
2.7.2.2	Manizales. Evolución de los principales gastos del Gobierno Central Municipal. Años 2000 - 2006 ^P	39
2.7.4.1	Caldas. Comportamiento del recaudo de impuestos nacionales por tipo. Años 2000 - 2006	41
2.8.1.1.1	Caldas. Pronóstico de la cosecha cafetera y de las compras de café realizadas por el sistema cooperativo. Años 2000 - 2006	42
2.8.1.1.2	Nacional. Evolución del precio promedio interno y externo. Años 2000 - 2006	43
2.8.5.1	Caldas. Proporción de sacrificio de ganado en el total nacional. Años 2002 - 2006	44
2.8.5.2	Caldas. Participación de cabezas de hembras en el total departamental, por vacuno y porcino. Años 2005 - 2006 (meses)	45
2.8.6.1.1	Caldas. Participación por tipo de vivienda. Año 2006	46
2.8.6.1.2	Caldas. Distribución de la tenencia de vivienda, por zonas. Año 2006	46
2.8.6.3.1	Colombia. Variación del ICCV de vivienda, según ciudades. Año 2006	47
2.8.6.6.1	Caldas. Distribución área total aprobada según destinos. Año 2006	49
2.8.6.7.1	Caldas. Número de viviendas nuevas y usadas. Años 2000 - 2006	50
2.8.7.1.1	Manizales. Distribución de pasajeros transportados. Año 2006	51
2.8.7.2.1	Manizales. Movimiento aéreo nacional de pasajeros. Años 2005 - 2006 ^P	52
3.3.2.1	Colombia. Composición de la población por grandes grupos de edad. Años 1993 y 2005	60
3.3.3.1	Colombia. Principales causas de cambio de residencia. Periodo 2000 - 2005	62
 LISTA DE MAPAS		
3.1.1	Colombia. Actividades económicas y red vial primaria y terciaria instaladas, según Departamento	55
3.2.1	Colombia. Alfabetismo electrónico Vrs densidad telefónica instalada, según Departamento	57

SIGLAS Y CONVENCIONES

ANDI: Asociación Nacional de Industriales

@ c.p.s.: Arroba de café pergamino seco

CONFIS: Consejo Superior de Política Fiscal

CHEC: Central Hidroeléctrica de Caldas

DANE: Departamento Administrativo Nacional de Estadística

DIAN: Dirección de Impuestos y Aduanas Nacionales

ECH: Encuesta Continua de Hogares

EMPOCALDAS: Empresa de Obras Sanitarias de Caldas

EMTELSA: Empresa de Telecomunicaciones y Servicios Agregados

FENALCO: Federación Nacional de Comerciantes

FMI: Fondo Monetario Internacional

INFIMANIZALES: Instituto de Fomento, Promoción y Desarrollo de Manizales

IVA: Impuesto al Valor Agregado

PIB: Producto Interno Bruto

TES: Títulos de Tesorería

Kw/h: Kilovatios Hora

m²: Metros cuadrados

m³: Metros cúbicos

mm: Miles de millones

p: Cifras provisionales

- Sin movimiento

-- No es aplicable o no se investiga

(-) No existen datos

(--) No comparable

--- Variación muy alta

(...) Cifra aún no disponible

0 Cantidad inferior a la mitad de la unidad adoptada

1. ENTORNO MACROECONÓMICO NACIONAL

1.1 ACTIVIDAD ECONÓMICA

Según el DANE, el crecimiento real de la economía colombiana en el 2006 fue de 6.83%, el registro más alto desde 1978 y alcanza el pico más alto de la fase expansiva iniciada en 2003. Dicha expansión se ha caracterizado por altos niveles de confianza de inversionistas y consumidores, por aumentos en la productividad y la capacidad de oferta, así como un poderoso efecto del canal de crédito en la demanda interna y el fortalecimiento de la economía mundial con el impacto positivo sobre la demanda externa.

El crecimiento económico se sustentó en la dinámica de la demanda que registró un incremento del 9.81% y que fue impulsada principalmente por la formación bruta de capital con crecimiento real del 26.93%. El consumo exhibió un excelente dinamismo respecto de años anteriores y creció el 5.53%. La variación de las exportaciones fue de 7.80%. Por el lado de la oferta, el PIB con cultivos ilícitos aumentó el 6.83%, en tanto que las importaciones tuvieron un incremento del 20.76%. Según las ramas de actividad económica, las mayores contribuciones al crecimiento del PIB se observaron en la industria manufactura, 1.60 puntos, comercio, servicios de reparación, restaurantes y hoteles, 1.28 puntos y construcción 0.82%. Este sector registró la tasa de crecimiento más alta con una variación interanual del 14.64%.

1.2 INFLACIÓN Y EMPLEO

La inflación en 2006 fue del 4.48% y por tercer año consecutivo se sitúa dentro del rango meta establecido por la Junta Directiva del Banco de la República. Es la cuarta vez que la J.D.B.R. da cumplimiento a la meta desde que en 1991 asumió como autoridad monetaria. En 1999, la inflación fue menor que la meta pero el logro fue minimizado por la fuerte caída de la demanda final. La baja inflación en 2006 se explica fundamentalmente por el menor crecimiento en los precios de los bienes transables (que se asocia a la revaluación) y el de los alimentos perecederos. Igualmente se explica por la caída de las expectativas de los agentes, resultado de una mayor credibilidad de los agentes en la política monetaria.

Coherente con el objetivo de suavizar el ciclo económico para hacer sostenible el crecimiento económico, a partir de mayo de 2006 la autoridad monetaria redefine su política monetaria al pasar de una estrategia acomodaticia que se aplicó desde el último trimestre de 1999, a una de normalización pausada. En los últimos siete meses se aumentó la tasa mínima de expansión en seis veces, cada una en 25 puntos básicos, para terminar el año en 7.5%.

Respecto del mercado laboral, la evolución de sus indicadores no estuvo acorde al buen desempeño de la economía. La tasa de desempleo para el total nacional, en 2006, se ubicó en 12% frente al 11.7% de 2005. El mayor desempleo representó un aumento interanual en la cantidad de desocupados de 43.000.

1.3 SECTOR EXTERNO, MERCADO CAMBIARIO Y SITUACIÓN FISCAL

Los aspectos más relevantes de la evolución del sector externo en Colombia durante 2006 son los siguientes:

- La cuenta corriente arrojó un saldo deficitario como consecuencia de un menor superávit comercial respecto de 2005 y mayores egresos netos de divisas por servicios factoriales. Las exportaciones crecieron pero a un menor ritmo, 15.1%, totalizando las ventas externas US\$24.391 millones, lo cual significó una desaceleración respecto de 2004 y 2005, cuando las variaciones fueron de 27.9% y 26.2%. Con excepción del café, todos los rubros de las exportaciones tradicionales presentaron aumento. Las ventas de petróleo aumentaron el 13.8%, las de carbón 12.1% y las de ferromanganeso, 50.1%. Las exportaciones no tradicionales crecieron el 16.2%, mientras las importaciones totales aumentaron en 23.4% manteniendo el promedio de crecimiento de los dos últimos años.
- El flujo de remesas continúa siendo alto y en 2006, representó el 3.7% del PIB. El promedio de los ingresos de remesas en los últimos tres años fue de US\$3.457 millones, gran soporte para el consumo de hogares.
- Siguen aumentando los flujos de capital. Las entradas netas derivadas de operaciones de inversión extranjera y el crédito externo ascendieron a US\$2.667 millones.

Respecto del mercado cambiario, en 2006 se mantuvieron los fundamentales económicos relacionados con el proceso de apreciación del peso durante los últimos 45 meses, la tasa de cambio se apreció nominalmente en 2% y en promedio el 8%. La economía mundial sigue mostrando un buen dinamismo y los excesos de liquidez internacional se conducen a portafolios de economías emergentes. Es preciso señalar que durante el segundo trimestre de 2006 se exhibió alta volatilidad en los mercados financieros internacionales, produciendo una corrección en los precios de activos financieros en Colombia y generando pérdidas por valoración.

En cuanto a la situación fiscal, según el CONFIS, el sector público consolidado arrojó un déficit que equivale al 0.9% del PIB. Este porcentaje es inferior a la meta para el cierre de 2006 que era de 1.5%. El Balance Fiscal consolidado es resultado de un déficit de \$13.0 billones del Gobierno

Nacional Central, un superávit de \$9.9 billones del sector público descentralizado y de balances positivos en el Banco de la República y FOGAFIN por \$1.44 billones y \$772 mil millones, respectivamente.

El plan financiero para 2007 establece una meta del 1.3% de déficit fiscal del sector público consolidado.

1.4 INDICADORES ECONÓMICOS NACIONALES

Tabla 1.4.1
Colombia. Indicadores Económicos
Años 2005 - 2006

Indicadores Económicos	2005				2006			
	I	II	III	IV	I	II	III	IV
Precios								
IPC (Variación % anual)	5,03	4,83	5,02	4,85	4,11	3,94	4,58	4,48
IPC (Variación % corrida)	2,64	3,93	4,42	4,85	1,92	3,02	4,15	4,48
IPP (Variación % anual)	4,94	2,73	2,20	2,06	1,45	4,78	5,97	5,54
IPP (Variación % corrida)	2,48	2,54	2,01	2,06	1,86	5,27	5,91	5,54
Tasas de Interés								
Tasa de interés pasiva nominal (% efectivo anual)	7,47	7,22	6,98	6,39	6,04	6,00	6,43	6,62
Tasa de interés activa nominal Banco República (% efectivo anual) 1/	15,06	14,80	14,80	13,59	13,49	12,46	12,76	12,82
Producción, Salarios y Empleo								
Crecimiento del PIB (Variación acumulada corrida real %)	(p)	(p)	(p)	(p)	(p)	(p)	(p)	(p)
Índice de Producción Real de la Industria Manufacturera 2/	4,50	5,35	5,72	5,26	5,41	5,74	6,40	6,80
Total nacional con trilla de café (Variación acumulada corrida real %)	2,52	5,17	4,90	3,89	7,24	6,72	9,20	10,87
Total nacional sin trilla de café (Variación acumulada corrida real %)	2,23	5,10	4,84	3,94	8,00	7,23	9,44	11,06
Índice de Salarios Real de la Industria Manufacturera 2/	0,92	1,16	0,85	1,04	2,84	2,87	3,30	3,33
Total nacional con trilla de café (Variación acumulada corrida real %)	0,93	1,18	0,87	1,06	2,82	2,85	3,28	3,32
Tasa de empleo siete áreas metropolitanas (%) 3/	53,1	53,8	54,8	56,5	54,1	54,8	53,0	52,7
Tasa de desempleo siete áreas metropolitanas (%) 3/	15,4	13,8	13,4	11,7	13,7	12,44	12,5	11,9
Agregados Monetarios y Crediticios								
Base monetaria (Variación % anual)	15,28	19,23	16,52	18,40	18,14	16,39	31,36	18,54
M3 (Variación % anual)	17,09	16,46	17,41	15,92	12,64	16,76	16,64	16,83
Cartera neta en moneda legal (Variación % anual)	11,74	13,44	12,02	13,88	15,63	23,61	35,03	36,72
Cartera neta en moneda extranjera (Variación % anual)	68,64	31,01	27,23	36,94	33,95	40,21	-19,88	-19,50
Índice de la Bolsa de Bogotá - IBB								
Índice General Bolsa de Valores de Colombia - IGBC	4.784,0	5.563,6	6.918,8	9.513,3	11.094,6	7.662,0	9.251,0	11.161,1
Sector Externo								
Balanza de Pagos								
Cuenta corriente (US\$ millones)	-522,0	-218,3	-839,1	-310,6	-650,9	-623,9	-735,6	-899,0
Cuenta corriente (% del PIB) 4/	-1,8	-0,7	-2,6	-1,0	-2,0	-1,9	-2,2	-2,5
Cuenta de capital y financiera (US\$ millones)	-269,8	1.180,2	1.978,3	342,7	730,0	-285,1	959,2	1.273,0
Cuenta de capital y financiera (% del PIB) 4/	-0,9	3,9	6,2	1,1	2,2	-0,9	2,8	3,5
Comercio Exterior de bienes y servicios								
Exportaciones de bienes y servicios (US\$ millones)	5.316	6.334	6.257	6.485	6.364	7.030	7.414	7.754
Exportaciones de bienes y servicios (Variación % anual)	32,5	35,3	19,2	17,1	19,7	11,0	18,5	19,6
Importaciones de bienes y servicios (US\$ millones)	5.351	6.265	6.599	6.686	6.570	7.345	7.954	8.439
Importaciones de bienes y servicios (Variación % anual)	24,3	31,4	31,0	17,2	22,8	17,2	20,5	26,3
Tasa de Cambio								
Nominal (Promedio mensual \$ por dólar)	2.353,7	2.331,8	2.294,5	2.278,9	2.262,4	2.542,2	2.398,9	2.261,3
Devaluación nominal (% anual)	-11,26	-13,62	-11,77	-4,42	-3,64	12,92	4,57	-1,99
Real (1994=100 promedio) Fin de trimestre	117,9	117,1	119,6	118,9	117,3	130,9	123,8	118,8
Devaluación real (% anual)	-8,3	-10,3	-4,3	-3,1	-0,5	11,8	3,5	-0,1
Finanzas Públicas 5/								
Ingresos Gobierno Nacional Central (% del PIB)	(pr)	(pr)	(pr)	(pr)	(pr)	(pr)	(pr)	(pr)
Pagos Gobierno Nacional Central (% del PIB)	15,3	18,4	16,6	14,3	17,2	19,0	20,1	15,0
Déficit(-)/Superávit(+) del Gobierno Nacional Central (% del PIB)	19,8	20,2	20,4	24,0	20,1	20,4	21,4	24,0
Déficit(-)/Superávit(+) del Gobierno Nacional Central (% del PIB)	-4,4	-1,8	-3,8	-9,6	-2,9	-1,4	-1,3	-9,1
Ingresos del sector público no financiero (% del PIB)	34,1	36,2	32,7	35,3	36,6	38,8	36,1	n.d.
Pagos del sector público no financiero (% del PIB)	32,7	33,4	35,8	38,1	33,3	34,8	34,4	n.d.
Déficit(-)/Superávit(+) del sector público no financiero (% del PIB)	1,4	2,8	-3,1	-2,9	3,3	4,0	1,7	n.d.
Saldo de la deuda del Gobierno Nacional (% del PIB)	44,2	43,9	44,4	46,5	42,8	44,7	44,1	44,9

Fuente: Banco de la República, DANE, Ministerio de Hacienda, CONFIS- Dirección General de Crédito Público, Superintendencia Bancaria, Bolsa de Valores de Colombia.

(pr) Preliminar.

(p) Provisional.

1/ Calculado como el promedio ponderado por monto de las tasas de crédito de: consumo, preferencial, ordinario y tesorería. Se estableció como la quinta parte de su desembolso diario.

2/ A partir del primer trimestre de 2002 cálculos realizados por el BR con base en los Índices de la Nueva Muestra Mensual Manufacturera Base 2001=100.

3/ En el año 2000 el DANE realizó un proceso de revisión y actualización de la metodología de la Encuesta Nacional de Hogares (ENH), llamada ahora Encuesta Continua de Hogares (ECH) que incorpora los nuevos conceptos para la medición de las variables de ocupados y desocupados entre otros. A partir de enero de 2001 en la ECH los datos de población (ocupada, desocupada e inactiva) se obtienen de las proyecciones demográficas de la Población en Edad de Trabajar (PET), estimados con base en los resultados del censo de 1993, en lugar de las proyecciones de Población Total (PT). Por lo anterior, a partir de la misma fecha las cifras no son comparables, y los datos correspondientes para las cuatro y las siete áreas metropolitanas son calculados el Banco de la República.

4/ Calculado con PIB trimestral en millones de pesos corrientes, fuente DANE.

5/ Las cifras del SPNF son netas de transferencias. Los flujos están calculados con el PIB trimestral y los saldos de deuda con el PIB anual.

2. INDICADORES ECONÓMICOS REGIONALES

La inflación y el desempleo se constituyen en los indicadores que por su directa afectación sobre el total de la población cobran mayor relevancia al momento de analizar la dinámica económica del Departamento. En Manizales durante el periodo comprendido entre el 2000 y el 2005 el IPC venía mostrando una tendencia descendiente, para el año 2006 se presentó una mínima diferencia de 0,01 puntos porcentuales con relación al 2005, mientras que en el total nacional se tuvo una disminución de -0,37 puntos porcentuales comparando estos mismos años.

Cabe destacar los grupos de alimentos (6,10%), educación (5,50%), gastos varios (5,44%) y transporte y comunicaciones (5,40%) los cuales alcanzaron una variación por encima del promedio, a diferencia del grupo vestuario que obtuvo una variación de -0,46%, manteniendo éste su tendencia a la baja tanto en el nacional como en Manizales.

Por niveles de ingreso el grupo más afectado fue el de ingresos bajos (5,30%), seguido por altos (4,84%) a diferencia de la variación nacional donde el grupo ingresos medios (4,65%) fue el más afectado.

Dentro del comportamiento del mercado laboral para el Área Metropolitana de Manizales y Villamaría, la tasa de desempleo pasó del 17,1% en el 2005 al 15,6% en el 2006, pese a su disminución se constituyó en la segunda cifra más alta del país, siendo superada únicamente por Ibagué (20,0%).

El incremento de la población inactiva (ya que de 132 mil en el 2005 pasó a 142 mil en el 2006) posiblemente influyó en el descenso de la tasa de ocupación la cual bajó del 47,4% al 46,3% mientras la tasa de desempleo disminuyó.

Sigue siendo el sector de comercio, restaurantes y hoteles el que ofrece mayores puestos de trabajo para el Área Metropolitana Manizales-Villamaría con aproximadamente 41 mil.

Según posición ocupacional prevalece el empleado particular con un 49% de representación frente a los otros tipos de posición.

Un incremento del 0,5% presentó el área total por construir en Caldas (280.413 m² en 2005 y 282.055 m² en 2006); en cuanto al área licenciada para vivienda en el Departamento, disminuyó -2,4% al pasar de 229.334 m² a 223.738 m², así mismo sucedió en Manizales y La Dorada con variaciones de -2,9% y -53,6% respectivamente. Por su parte el municipio de Villamaría registró una variación positiva en el área total de 31,3% para el 2006 (16.009 m² en 2005 y 21.013 m² en 2006) y pasó de 12.636 m² otorgados para vivienda a 18.984 m² lo que significa un incremento del 50,2%.

La variación acumulada del ICCV presentó un notable incremento tanto para el total nacional (6,64%) como para Manizales (6,55%) estando ambos incluso por encima del IPC. El aumento en el grupo de materiales es bien significativo pasando del 1,47% en el 2005 al 7,23% en el 2006.

Dentro del sistema financiero se debe resaltar el comportamiento de los créditos de vivienda que tuvo una variación de 126,75% en Caldas y de 152,60% en Manizales para vivienda usada, exhibiendo un comportamiento también positivo en vivienda nueva y lotes con servicios. De los 62.926 millones de pesos asignados en créditos de vivienda en el Departamento el 63,83% le correspondió a vivienda usada. Es factible que el mencionado incremento haya obedecido a la baja en las tasas de interés.

En el sector de la industria entre los años 2004 y 2005, se presenta como hecho representativo la variación positiva en todas las variables que son objeto de medición destacándose un incremento en el consumo intermedio del 37,9%, así mismo la generación de valor agregado en un 16,6%.

En cuanto al movimiento del comercio exterior del Departamento de Caldas se observa un incremento del 6,4% frente al 2005, en el caso de las exportaciones, siendo el total en valores FOB US\$305,9 millones para este año y US\$325,6 millones en el 2006, teniendo en las agrupaciones fabricación de vehículos automotores, remolques y semirremolques (1,7%) y fabricación de sustancias y productos químicos (1,3%) las que contribuyeron en mayor proporción a la variación del total exportado. Sigue ocupando Venezuela el primer lugar como país de destino para las exportaciones caldenses, sumándole que también se constituye en el que más contribuyó a la variación total de las exportaciones en el Departamento. Le sigue como segundo comprador Estados Unidos, aunque pese a ello presenta una disminución negativa del -22,5% con respecto al 2005. Se destaca también el aumento en las exportaciones a países como Polonia (586,3%), Japón (47,2%) y Perú (40,5%) y la disminución en -32,8% de Rusia.

Las exportaciones tradicionales de café verde registradas en valores FOB presentan un incremento del 6,9%, siendo Estados Unidos el máximo comprador con una participación del 29,5% respecto al total de las exportaciones. Se destaca el comportamiento del Reino Unido el cual prácticamente triplicó sus compras generando una contribución de 4,3 puntos porcentuales sobre la variación total.

Las importaciones de Caldas muestran un significativo aumento del 27,9%, pasando en valores CIF de US\$181,0 millones a US\$231,5 millones, siendo la coquización, fabricación de productos de la refinación del petróleo y combustible nuclear la que mayor variación presentó (311,8%) y destacándose la fabricación de maquinaria y equipo como la que contribuyó en mayor proporción a la variación total (11,2 puntos porcentuales), seguida por fabricación de productos metalúrgicos básicos, 8,3 puntos porcentuales.

Fueron China con 9,6 y México con 6,9 puntos porcentuales, los que contribuyeron de manera más significativa a la variación total, mientras que Venezuela a pesar de ser el mayor proveedor mostró una disminución de -0,3 puntos porcentuales con respecto al 2005.

En las importaciones según uso de destino económico (CUODE) se destacó el grupo de bienes intermedios con una participación de 51,8%, una variación de 22,4% y un aporte de 12,1 puntos porcentuales a la variación total, siendo dentro del grupo, la materia prima y productos intermedios para la industria, el subgrupo que más se viene destacando con una participación de 53,6% en el 2005 y 51,5% en el 2006.

En segundo lugar el grupo de bienes de consumo con una contribución puntual a la variación en el 2006 de 9,1 puntos porcentuales, dentro del cual se destaca del grupo de bienes de consumo duradero las máquinas y aparatos de uso doméstico con un aporte de 5,3 puntos porcentuales.

Para el 2006 la balanza comercial sigue siendo positiva en valores FOB US\$273,8 millones. Mientras en el 2005 fue Estados Unidos el país con el cual le fue más favorable la balanza (US\$77,4 millones) en el 2006 pasa a ser Venezuela el país que más pesa positivamente sobre la balanza del Departamento (US\$78,8 millones).

De acuerdo con los registros de la Cámara de Comercio de Manizales en su jurisdicción, la inversión neta en sociedades durante el año 2006 presentó estabilidad frente al año anterior al reflejar un valor de \$10.433 millones, representando un avance del 3,5%. Este comportamiento lo sustentaron tanto la constitución como la reforma de sociedades al señalar crecimientos del 5,9% y 26,1% respectivamente, dinámica que se concentró para el primer caso en las actividades agropecuarias, comerciales y de otros servicios, las cuales sumaron \$7.355 millones, el 60,6% del total. En tanto las adiciones de capital tuvieron una mejor evolución en los sectores comercio, electricidad, gas y agua, y construcción. El desarrollo mostrado en las anteriores variables fue opacado en parte por la disolución de sociedades, al sumar \$10.658 millones, 25,6% mayor que en el año anterior; los sectores más perjudicados fueron la industria, electricidad, gas y agua, construcción y actividades inmobiliarias.

En lo referente al sistema financiero las captaciones en el departamento de Caldas a diciembre de 2006 observaron un saldo de \$1.170 mil millones con una variación anualizada del 9,1%, tal desarrollo estuvo jalonado por los depósitos de ahorro, los cuales sustentaron el 50,7% del total, gracias a la aceptación que este tipo de cuentas tiene dentro de los usuarios del sistema. Similar tendencia observaron los depósitos en cuenta corriente, al señalar un avance del 14,8%, manteniendo de esta manera su representatividad en el compendio general.

Los bancos comerciales concentran el mayor movimiento de cuentas pasivas, destacándose las transacciones realizadas en la ciudad de Manizales, las cuales absorbieron el 75,0% del total departamental en este grupo. Le siguen en importancia los municipios de La Dorada, Chinchiná y Anserma con el 5,2%, 3,1% y 2,6%, respectivamente.

Por su parte, la cartera vigente y vencida del sistema financiero como resultado de las bajas tasas de interés para los diferentes tipos de crédito, reportó una expansión del 36,5% al contabilizar \$1.191 mil millones, consolidando de esta manera una importante dinámica en la demanda de productos y servicios. Los montos que lideraron la cartera departamental fueron los comerciales, al representar el 50,4% de ella, mientras el segmento dirigido al consumo lo hizo con el 35,5%. Por su parte, los créditos de vivienda reportaron un saldo de \$137 mil millones y un moderado avance del 4,5%, ante la utilización de otras fuentes de recursos para la adquisición de inmuebles. Cabe anotar, que dentro del total departamental el 92,3% fue asumido por los bancos comerciales, mientras que el restante 7,7% lo reportaron las compañías de financiamiento comercial.

Similar comportamiento evidenció la situación fiscal del Gobierno Central Departamental de Caldas al cierre de 2006; es así como los ingresos corrientes alcanzaron \$270.700 millones, 19,1% superiores al registro del año anterior. Este panorama estuvo sustentado, en buena parte, por las transferencias corrientes, \$160.115 millones, en especial las recibidas de la Nación Central, las cuales, al sumar \$156.235 millones, representaron el 57,7% del total percibido por la entidad, señalando de paso una destacada expansión anualizada del 22,3%. Por su parte, los ingresos tributarios que registraron un aumento del 9,5% y sustentaron el 37,8% del consolidado, observaron incrementos anualizados en sus principales componentes. Bajo esta condición, los mayores aportes se identificaron en el impuesto de licores, \$50.970 millones, señalando una variación interanual del 6,7%, y constituyéndose en la principal fuente tributaria del ente analizado al explicar el 49,8% de este renglón.

En cuanto a los gastos corrientes efectuados por el Gobierno Central del Departamento de Caldas en lo corrido de 2006, se contabilizaron \$226.662 millones, señalando un incremento del 5,4% si se compara con el registro del año anterior. La tendencia moderada presentada por esta variable estuvo relacionada con la política de austeridad aplicada por la entidad, en especial en el consumo de bienes y servicios, rubro que se redujo en 15,8%, aunado al leve aumento del 1,7% en la remuneración al trabajo, producto de las reestructuraciones internas asumidas por la entidad.

Por el contrario, las erogaciones por \$24.344 millones dirigidas a la población vulnerable, exhibieron un avance del 47,9%, efecto de la ampliación de las coberturas en salud y educación a nivel departamental. En cuanto a los dineros destinados a inversión, se presentó un comportamiento similar al de 2005, ya que fueron asignados \$40.686

millones, dando cumplimiento al plan de desarrollo trazado por las autoridades locales con miras a dar impulso al plan vial y los sectores agropecuario y turístico, entre otros.

De otro lado, los ingresos corrientes percibidos por el Gobierno Central de Manizales, señalaron una buena conducta al reportar una expansión del 18,5% frente al monto de 2005. De los \$208.329 millones recaudados durante el año, el 54,7% correspondieron a los giros por transferencias nacionales, mientras que el 29,8% fue captado a través de los diferentes conceptos tributarios, es decir \$62.056 millones, cuantía que advirtió un aumento anualizado del 7,5%. Por componentes, el impuesto predial y complementarios aportó \$28.731 millones, 11,2% superior al año precedente. Mención especial merece el rubro de ingresos no tributarios al reportar \$29.416 millones y un avance absoluto cercano a los \$20.000 millones, gracias al incremento porcentual asignado al municipio capital en la participación de los excedentes financieros girados por INFIMANIZALES.

Durante el año 2006 los gastos corrientes del municipio de Manizales totalizaron \$169.109 millones, cuantía que superó en 16,9% el resultado de 2005. La anterior tendencia fue incentivada por los egresos destinados a funcionamiento, valores que contribuyeron con el 97,3% dentro del total. Por renglones, el consumo de bienes y servicios tuvo un crecimiento en términos absolutos cercano a los \$7.000 millones, mientras que los gastos en régimen subsidiado de salud y los dirigidos a la población vulnerable (gastos en especie pero no en dinero) mostraron importantes incrementos al consolidar \$43.145 millones. Por su parte, la formación bruta de capital sumó al término del período \$21.142 millones, indicando un significativo avance del 22,7% frente al 2005.

Al buen resultado fiscal se aunó el comportamiento de la deuda pública interna, puesto que el departamento de Caldas viene presentando un ajuste en el saldo de la deuda en todos los niveles. Es así como el Gobierno Central Departamental evidenció una disminución del 4,3%, al sumar \$37.138 millones a diciembre de 2006. Igualmente, el municipio de Manizales registró una variación negativa del 4,2%, gracias al convenio realizado con INFIMANIZALES, donde esta entidad ha recibido de la administración activos en dación de pago. Similar conducta observó el consolidado de los 26 municipios restantes, al totalizar \$7.618 millones representando así una caída del 21,1% respecto al año precedente. En este comportamiento incidió la cancelación de la deuda del municipio de Chinchiná y los abonos a capital realizado por los municipios de Palestina, Neira y La Dorada.

El recaudo total de impuestos nacionales administrado por la DIAN en Caldas, mostró un incremento del 12,9% durante el periodo de análisis si se compara con el ejercicio del año inmediatamente anterior, al sumar \$336.767 millones. La mayor ponderación se registró en el concepto de redefuente, 48,5%, mientras que su expansión anualizada alcanzó el 11,7%; por su parte, el IVA contabilizó \$105.209 millones y evidenció un avance del

14,5%, fruto de la dinámica comercial registrada especialmente en la capital caldense, circunstancia a la que se sumaron los impuestos externos o de aduanas, ante el fortalecimiento de las importaciones y los mejores servicios ofrecidos por la administración local.

No obstante, el panorama cafetero del departamento advirtió una situación diferente al presentar durante el 2006 una leve caída interanual del 3,2% en el pronóstico de la cosecha, ubicándose en 8.6 millones de arrobas de café pergamino seco -@ de c.p.s.-, como consecuencia de las lluvias presentadas durante el año. Por su parte, las compras realizadas por el sistema cooperativo se fortalecieron en 22,3%, gracias a las nuevas políticas de compras impartidas por estos organismos, logrando una participación del 51,1% dentro del total producido. Como factor positivo se debe mencionar la estabilización del precio de la libra de café en los mercados internacionales, la cual se mantuvo por encima de un dólar en lo corrido del año, circunstancia que aunada a la confirmación de la disminución en las cosechas de Brasil y Vietnam y el mayor consumo de la bebida en los países asiáticos, hace prever un mejor año 2007 para el sector.

Finalmente, el consumo de energía eléctrica reportado por la Central Hidroeléctrica de Caldas -CHEC- en la ciudad de Manizales durante 2006, alcanzó 302.6 millones de kilovatios hora -Kw/h-, representando un modesto avance del 0,8% respecto al año inmediatamente anterior. Tal circunstancia estuvo propiciada por la caída del 8,5% en el consumo industrial, debido a que algunas empresas de la ciudad compran energía en bloque a otras comercializadoras del país, a lo que se suma el proceso de conversión que se ha tenido al uso de gas natural y carbón mineral en sus procesos productivos. No obstante, el mayor crecimiento lo evidenció la actividad comercial con el 6,3% y un consumo de 61.1 millones de Kw/h, seguido por el uso residencial cuya expansión anualizada se ubicó en 3,2% y como en periodos anteriores, continuó siendo el segmento que mayor demanda este tipo de energía, 172.0 millones de Kw/h, es decir, el 56,9% del total.

Un mejor comportamiento se evidenció en la comercialización de gas natural en la capital caldense, incrementando el consumo total en 28,4% frente al año 2005. En este sentido, de los 45.8 millones de metros cúbicos -m³- suministrados por la empresa Gas Natural del Centro en lo corrido de 2006, el 66,7% correspondió a la industria, actividad que además señaló una significativa expansión anual del 36,7%; le siguió en su orden el uso comercial con un incremento del 16,0%, mientras que el consumo residencial lo hizo en 14,1%, cabe destacar que este sector concentró el 98,2% de los suscriptores de este servicio en Manizales, los cuales a diciembre del año de análisis sumaron 51.367 inscritos.

2.2 PRECIOS

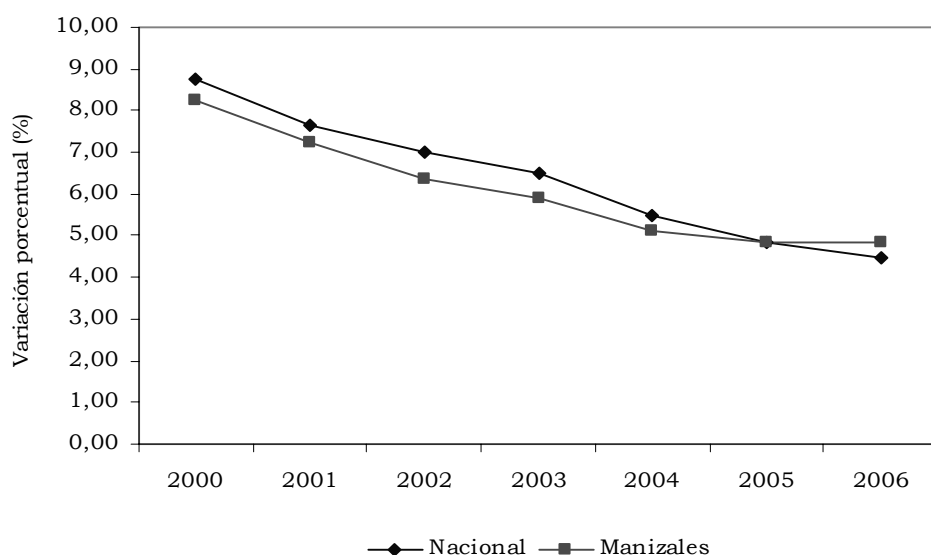
2.2.1 Índice de precios al consumidor

Cuadro 2.2.1.1
Variación del IPC, según ciudades
Años 2000 - 2006

Ciudades	Año corrido							Diferencia en puntos porcentuales 2005-2006
	2000	2001	2002	2003	2004	2005	2006	
Nacional	8,75	7,65	6,99	6,49	5,50	4,85	4,48	-0,37
Barranquilla	8,12	9,24	7,18	6,90	5,30	4,96	5,99	1,03
Bogotá	8,87	7,11	6,93	5,98	5,38	4,84	4,13	-0,71
Bucaramanga	9,59	8,37	7,57	6,44	6,62	5,55	5,54	-0,01
Cali	8,08	8,25	7,74	7,15	5,34	4,59	4,34	-0,25
Cartagena	8,60	9,17	7,45	7,23	6,51	4,54	5,51	0,97
Cúcuta	10,53	10,48	5,60	5,50	4,61	4,93	6,63	1,70
Manizales	8,27	7,23	6,37	5,89	5,10	4,82	4,83	0,01
Medellín	8,65	7,10	6,11	7,66	5,64	4,77	3,75	-1,02
Montería	9,77	10,08	7,30	7,35	6,58	5,70	4,29	-1,41
Neiva	8,47	9,47	7,11	6,00	5,01	4,67	5,60	0,93
Pasto	10,54	8,15	8,80	4,85	5,85	5,44	4,24	-1,20
Pereira	8,92	6,97	6,68	6,71	5,53	4,46	5,60	1,14
Villavicencio	7,76	8,10	7,61	6,96	5,62	6,34	4,69	-1,65

Fuente: DANE.

Gráfico 2.2.1.1
Nacional - Manizales. Variación acumulada del IPC
Años 2000 - 2006



Fuente: DANE.

Cuadro 2.2.1.2
Nacional - Manizales. Variación acumulada del IPC, según grupos de
gasto
Años 2000 - 2006

Grupos de gasto	2000	2001	2002	2003	2004	2005	2006	Diferencia en puntos porcentuales 2005-2006
Nacional								
Total Grupos	8,75	7,65	6,99	6,49	5,50	4,85	4,48	-0,37
Alimentos	7,41	10,55	10,92	5,32	5,43	6,56	5,68	-0,88
Vivienda	4,90	4,25	4,07	6,26	4,90	4,12	4,17	0,05
Vestuario	3,58	2,62	0,68	1,48	1,40	0,59	0,30	-0,29
Salud	10,30	10,85	9,23	8,62	6,99	5,11	5,28	0,17
Educación	9,45	10,19	6,47	4,83	5,69	5,15	4,70	-0,45
Cultura, diversión y esparcimiento	11,73	7,12	5,26	5,22	4,29	2,53	0,46	-2,07
Transporte y comunicaciones	16,24	8,87	5,92	11,66	8,06	5,60	4,39	-1,21
Gastos varios	15,22	7,58	8,99	5,78	4,87	2,96	4,75	1,79
Manizales								
Total Grupos	8,27	7,23	6,37	5,89	5,10	4,82	4,83	0,01
Alimentos	9,02	9,98	10,90	4,89	5,63	7,23	6,10	-1,13
Vivienda	6,31	4,80	3,55	5,50	4,62	3,49	4,78	1,29
Vestuario	2,29	2,23	0,47	2,08	1,07	1,26	-0,46	-1,72
Salud	8,73	7,15	9,14	7,50	5,07	5,76	4,57	-1,19
Educación	12,74	9,24	9,31	4,07	4,79	7,19	5,50	-1,69
Cultura, diversión y esparcimiento	6,39	8,13	2,66	4,55	2,82	1,07	2,32	1,25
Transporte y comunicaciones	12,25	9,48	6,81	10,42	7,91	6,48	5,40	-1,08
Gastos varios	11,56	7,40	7,22	6,44	4,94	2,52	5,44	2,92

Fuente: DANE.

Cuadro 2.2.1.3
Manizales. Variación acumulada del IPC, según
niveles de ingreso
Años 2000 - 2006

Periodo	Total	Ingresos		
		Altos	Medios	Bajos
Nacional				
2000	8,75	9,13	8,70	8,58
2001	7,65	6,33	7,64	8,96
2002	6,99	5,76	6,95	8,18
2003	6,49	7,02	6,49	6,03
2004	5,50	5,18	5,65	5,44
2005	4,85	4,30	4,91	5,21
2006	4,48	4,38	4,65	4,17
Manizales				
2000	8,27	9,08	7,94	8,43
2001	7,23	6,13	7,52	7,39
2002	6,37	4,49	6,28	8,04
2003	5,89	7,42	5,72	5,13
2004	5,10	5,04	5,00	5,38
2005	4,82	3,60	4,90	5,57
2006	4,83	4,84	4,63	5,30

Fuente: DANE.

2.3 EMPLEO

Cuadro 2.3.1
Manizales - Villamaría. Indicadores laborales
Promedio enero - diciembre años 2001 - 2006

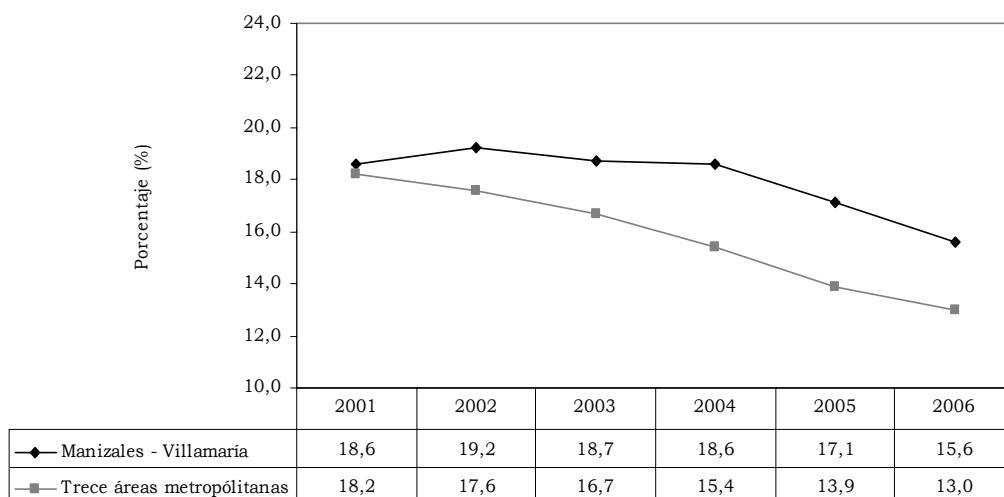
Concepto	2001	2002	2003	2004	2005	2006
% Población en edad de trabajar	76,8	77,3	77,7	78,1	78,5	79,2
Tasa global de participación	62,2	62,8	60,3	58,4	57,2	54,9
Tasa de ocupación	50,7	50,8	49,0	47,5	47,4	46,3
Tasa de desempleo	18,6	19,2	18,7	18,6	17,1	15,6
T.D. Abierto	16,7	17,5	17,0	16,9	16,4	14,7
T.D. Oculto	1,8	1,7	1,8	1,8	0,8	0,9
Tasa de subempleo	36,2	35,8	33,7	29,6	28,3	26,3
Insuficiencia de horas	18,3	18,7	16,6	13,6	11,0	7,9
Empleo inadecuado por competencias	3,4	3,3	3,3	3,2	3,6	8,5
Empleo inadecuado por ingresos	27,3	27,5	26,4	23,2	23,7	23,5
Población total ¹	375	378	385	389	393	398
Población en edad de trabajar ¹	288	293	300	304	309	315
Población económicamente activa ¹	179	184	181	178	177	173
Ocupados ¹	146	149	147	145	146	146
Desocupados ¹	33	35	34	33	30	27
Abiertos ¹	30	32	31	30	29	25
Ocultos ¹	3	3	3	3	1	2
Inactivos ¹	109	109	119	126	132	142
Subempleados ¹	65	66	61	53	50	45
Insuficiencia de horas ¹	33	34	30	24	19	14
Empleo inadecuado por competencias ¹	6	6	6	6	6	15
Empleo inadecuado por ingresos ¹	49	51	48	41	42	41

Fuente: DANE.

¹ Cifras en miles de personas.

Datos expandidos con proyecciones demográficas respecto a la población en edad de trabajar (P.E.T.), por dominio de estudio.

Gráfico 2.3.1
Manizales - Villamaría y trece áreas metropolitanas. Tasa de desempleo
Promedio enero - diciembre años 2001 - 2006



Fuente: DANE.

Cuadro 2.3.2
Manizales - Villamaría. Ocupados según rama de actividad
Promedio enero - diciembre años 2002 - 2006

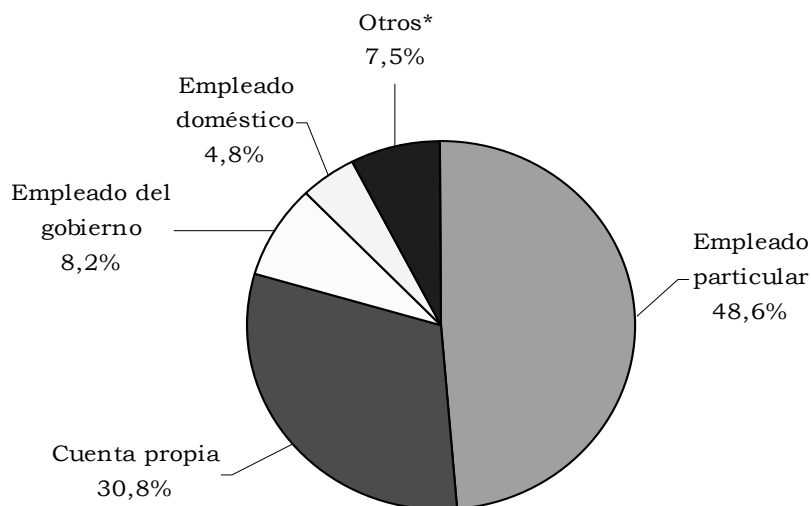
Concepto	2002	2003	2004	2005	2006
Total Ocupados ¹	149	147	145	146	146
Industria manufacturera	28	24	25	26	26
Construcción	8	8	8	9	10
Comercio, restaurantes y hoteles	44	43	44	41	41
Transporte, almacenamiento y comunicaciones	11	11	11	12	12
Intermediación financiera	2	2	2	2	2
Actividades inmobiliarias, empresariales y de alquiler	8	11	11	12	11
Servicios comunales, sociales y personales	40	40	39	39	38
Otras ramas ²	7	6	5	4	5
No informa	0	0	0	0	0

Fuente: DANE.

¹ Cifras en miles de personas.

² Agricultura, pesca, ganadería, caza y silvicultura; explotación de minas y canteras; y suministro de electricidad gas y agua.

Gráfico 2.3.2
Manizales - Villamaría. Distribución de ocupados según posición
ocupacional
Promedio enero - diciembre año 2006



Fuente: DANE.

* Incluye patrón o empleador; trabajador familiar sin remuneración; jornalero o peón; trabajador familiar sin remuneración en otras empresas; y otro.

Cuadro 2.3.3
Manizales - Villamaría. Desocupados (cesantes) según rama de actividad anterior

Promedio enero - diciembre años 2002 - 2006

Concepto	2002	2003	2004	2005	2006
Total Desocupados ¹	84	78	72	66	55
Industria manufacturera	20	18	17	17	12
Construcción	8	6	5	5	4
Comercio, restaurantes y hoteles	25	23	21	19	14
Transporte, almacenamiento y comunicaciones	5	5	5	4	4
Intermediación financiera	1	1	1	1	1
Actividades inmobiliarias, empresariales y de alquiler	4	4	4	3	4
Servicios comunales, sociales y personales	18	18	16	15	12
Otras ramas ²	3	3	4	2	1
No informa	0	0	0	0	3

Fuente: DANE.

¹ Cifras en miles de personas.

² Agricultura, pesca, ganadería, caza y silvicultura; explotación de minas y canteras; y suministro de electricidad gas y agua.

Cuadro 2.3.4
Manizales - Villamaría. Inactivos
Promedio enero - diciembre años 2001 - 2006

Año	Total inactivos (miles)	Estudiando (miles)	Oficios del Hogar (miles)	Otros* (miles)
2001	109	38	45	26
2002	109	43	48	18
2003	119	47	52	20
2004	126	46	56	24
2005	132	48	57	27
2006	142	49	63	30

Fuente: DANE.

* Otros: Incapacitado permanente para trabajar, rentista, pensionado o jubilado y personas que no les llama la atención o creen que no vale la pena trabajar.

2.4 MOVIMIENTO DE SOCIEDADES¹

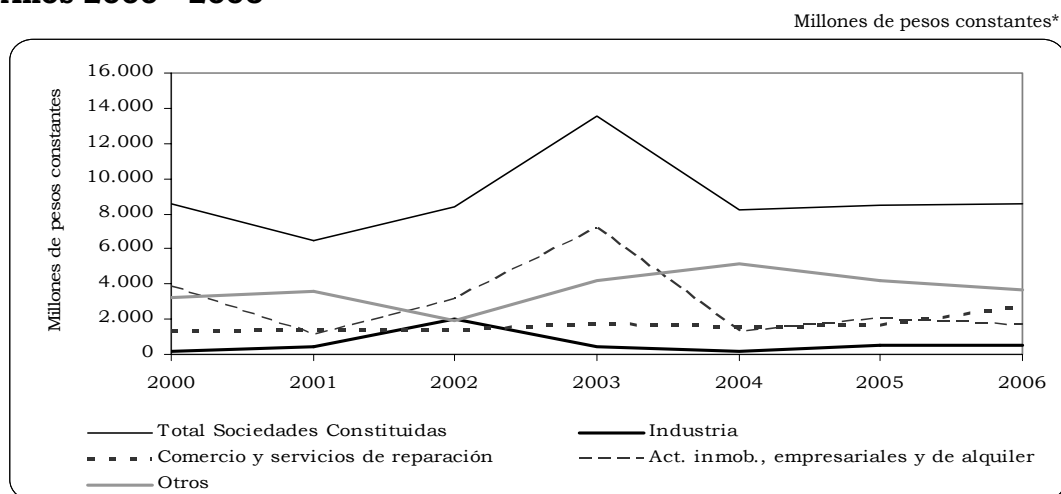
2.4.1 Sociedades constituidas

Cuadro 2.4.1.1
Caldas. Sociedades constituidas por actividad económica
Años 2003 - 2006

Actividad económica	Miles de pesos corrientes								Var. % 06/05
	2003		2004		2005		2006		
	No.	Valor	No.	Valor	No.	Valor	No.	Valor	
Total	310	16.662.977	290	10.674.012	277	11.447.937	285	12.127.582	5,9
Agricultura, ganadería, caza y silvicultura	23	1.169.798	16	1.201.064	19	1.502.762	24	2.429.874	61,7
Pesca	0	0	0	0	0	0	0	0	(-)
Explotación de minas y canteras	1	10.000	2	40.800	5	472.000	4	161.900	-65,7
Industria	30	558.335	15	268.100	24	692.582	24	778.858	12,5
Electricidad, gas y agua	3	125.000	0	0	0	0	4	37.000	(-)
Construcción	18	564.900	18	540.730	21	2.299.614	18	687.318	-70,1
Comercio y servicios de reparación	72	2.147.900	74	2.056.408	59	2.312.230	63	3.801.056	64,4
Hoteles y restaurantes	8	190.854	7	1.122.500	6	273.000	3	161.000	-41,0
Transp., almacenamiento y comunic.	24	285.190	45	960.390	29	296.346	18	261.592	-11,7
Intermediación financiera, seguros	5	280.000	6	1.596.950	5	21.240	7	36.900	73,7
Act. inmov., empresariales y de alquiler	68	8.830.894	70	1.663.638	67	2.734.958	80	2.373.114	-13,2
Admon. pública y defensa; seg. social	1	500	2	35.000	0	0	1	800	(-)
Educación	11	210.600	7	225.752	6	174.105	8	105.200	-39,6
Servicios sociales y de salud	28	1.348.346	14	529.230	19	246.300	18	168.770	-31,5
Otros servicios	18	940.660	14	433.450	17	422.800	13	1.124.200	165,9

Fuente: Cámara de Comercio de Manizales - Investigaciones Socioeconómicas. Cálculos Centro Regional de Estudios Económicos. Banco de la República Manizales.

Gráfico 2.4.1.1
Caldas. Evolución de las sociedades constituidas por principales actividades económicas
Años 2000 - 2006



Fuente: Cámara de Comercio de Manizales - Investigaciones Socioeconómicas. Cálculos Centro Regional de Estudios Económicos. Banco de la República Manizales.

Otros: Incluye los demás sectores.

* Cifras deflactadas con base en el IPC. Total Nacional. Base Diciembre 2000 = 100.

¹ La jurisdicción de la Cámara de Comercio de Manizales incluye 18 municipios del departamento de Caldas.

2.4.2 Sociedades reformadas

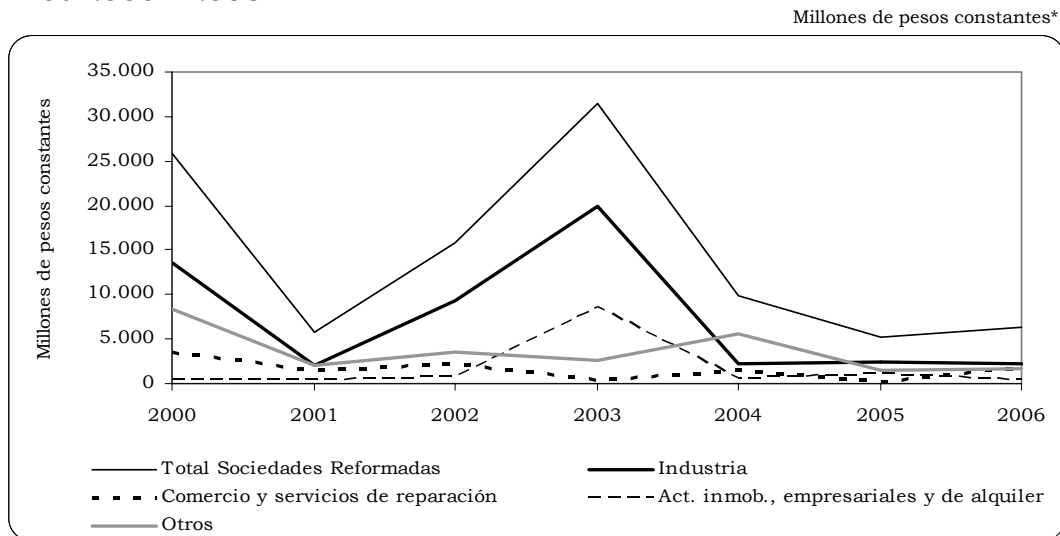
**Cuadro 2.4.2.1
Caldas. Sociedades reformadas por actividad económica
Años 2003 - 2006**

Miles de pesos corrientes

Actividad económica	Año								Var. % 06/05
	2003		2004		2005		2006		
	No.	Valor	No.	Valor	No.	Valor	No.	Valor	
Total	59	38.494.160	61	12.799.862	61	7.111.128	71	8.964.259	26,1
Agricultura, ganadería, caza y silvicultura	8	224.813	5	459.756	6	769.661	5	198.549	-74,2
Pesca	0	0	0	0	0	0	1	47.060	(-)
Explotación de minas y canteras	0	0	0	0	0	0	0	0	(-)
Industria	7	24.450.501	5	2.886.655	10	3.318.851	5	3.231.863	-2,6
Electricidad, gas y agua	0	0	3	5.359.914	0	0	2	563.420	(-)
Construcción	3	76.730	5	152.245	6	262.968	8	854.955	225,1
Comercio y servicios de reparación	2	438.000	13	1.910.974	17	216.302	21	2.634.669	---
Hoteles y restaurantes	1	200.000	1	245.606	1	1.000	0	0	-100,0
Transp., almacenamiento y comunic.	5	308.850	6	321.400	1	68.000	3	51.500	-24,3
Intermediación financiera, seguros	9	273.267	1	1.000	0	0	6	480.941	(-)
Act. inmov., empresariales y de alquiler	11	10.483.598	11	688.767	11	1.515.491	13	595.550	-60,7
Admon. pública y defensa; seg. social	1	120.000	0	0	0	0	0	0	(-)
Educación	1	81.200	0	0	1	20.000	1	29.900	49,5
Servicios sociales y de salud	2	46.000	3	118.500	3	75.855	2	67.720	-10,7
Otros servicios	9	1.791.201	8	655.045	5	863.000	4	208.132	-75,9

Fuente: Cámara de Comercio de Manizales - Investigaciones Socioeconómicas. Cálculos Estudios Económicos. Banco de la República Manizales.

**Gráfico 2.4.2.1
Caldas. Evolución de las sociedades reformadas por principales actividades económicas
Años 2000 - 2006**



Fuente: Cámara de Comercio de Manizales - Investigaciones Socioeconómicas. Cálculos Estudios Económicos. Banco de la República Manizales.

Otros: Incluye los demás sectores.

* Cifras deflactadas con base en el IPC. Total Nacional. Base Diciembre 2000 = 100.

2.4.3 Sociedades disueltas y liquidadas

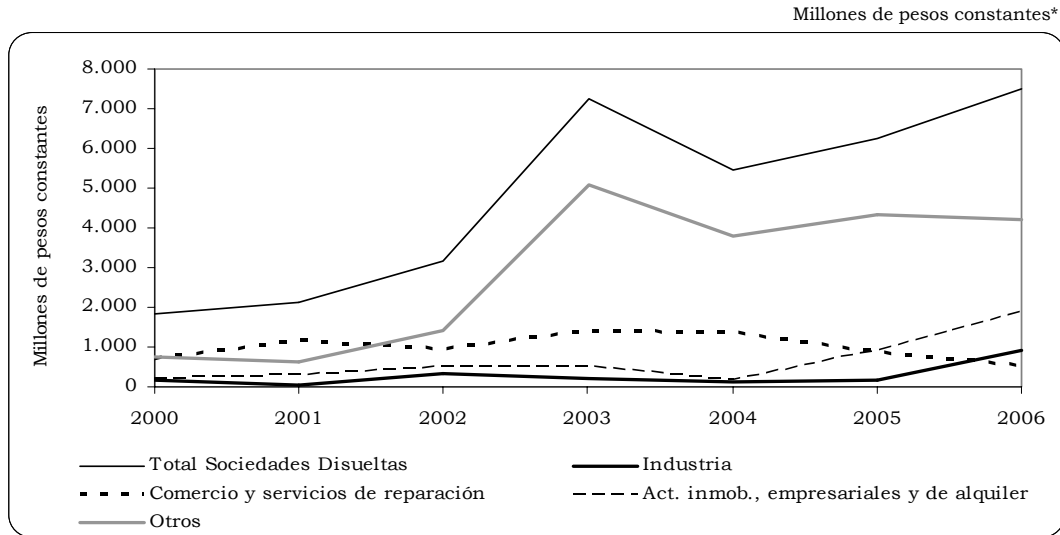
Cuadro 2.4.3.1
Caldas. Sociedades disueltas y liquidadas por actividad económica
Años 2003 - 2006

Miles de pesos corrientes

Actividad económica	Año								Var. % 06/05
	2003		2004		2005		2006		
	No.	Valor	No.	Valor	No.	Valor	No.	Valor	
Total	138	8.868.135	173	7.079.094	136	8.482.736	174	10.658.393	25,6
Agricultura, ganadería, caza y silvicultura	12	4.880.382	12	680.945	10	679.014	7	122.149	-82,0
Pesca	1	5.000	0	0	0	0	0	0	(-)
Explotación de minas y canteras	0	0	2	55.000	0	0	0	0	(-)
Industria	10	249.415	13	150.370	8	210.076	12	1.280.624	509,6
Electricidad, gas y agua	3	45.500	0	0	0	0	2	1.215.000	(-)
Construcción	11	679.360	9	266.530	8	91.600	16	3.211.198	---
Comercio y servicios de reparación	38	1.762.584	48	1.794.939	39	1.161.608	44	739.120	-36,4
Hoteles y restaurantes	1	6.000	1	30.000	4	71.000	0	0	-100,0
Transp., almacenamiento y comunic.	10	134.190	23	88.200	8	250.440	24	958.465	282,7
Intermediación financiera, seguros	4	21.000	6	122.810	9	4.591.107	10	236.479	-94,8
Act. inmov., empresariales y de alquiler	31	632.874	42	239.300	30	1.220.311	32	2.650.021	117,2
Admon. pública y defensa; seg. social	1	50.000	2	600	0	0	0	0	(-)
Educación	2	303.000	3	7.150	6	51.200	3	1.150	-97,8
Servicios sociales y de salud	10	60.500	7	81.500	10	118.600	16	201.800	70,2
Otros servicios	4	38.330	5	3.561.750	4	37.780	8	42.387	12,2

Fuente: Cámara de Comercio de Manizales - Investigaciones Socioeconómicas. Cálculos Estudios Económicos. Banco de la República Manizales.

Gráfico 2.4.3.1
Caldas. Evolución de las sociedades disueltas y liquidadas por principales actividades económicas
Años 2000 - 2006



Fuente: Cámara de Comercio de Manizales - Investigaciones Socioeconómicas. Cálculos Estudios Económicos. Banco de la República Manizales.

Otros: Incluye los demás sectores.

* Cifras deflactadas con base en el IPC. Total Nacional. Base Diciembre 2000 = 100.

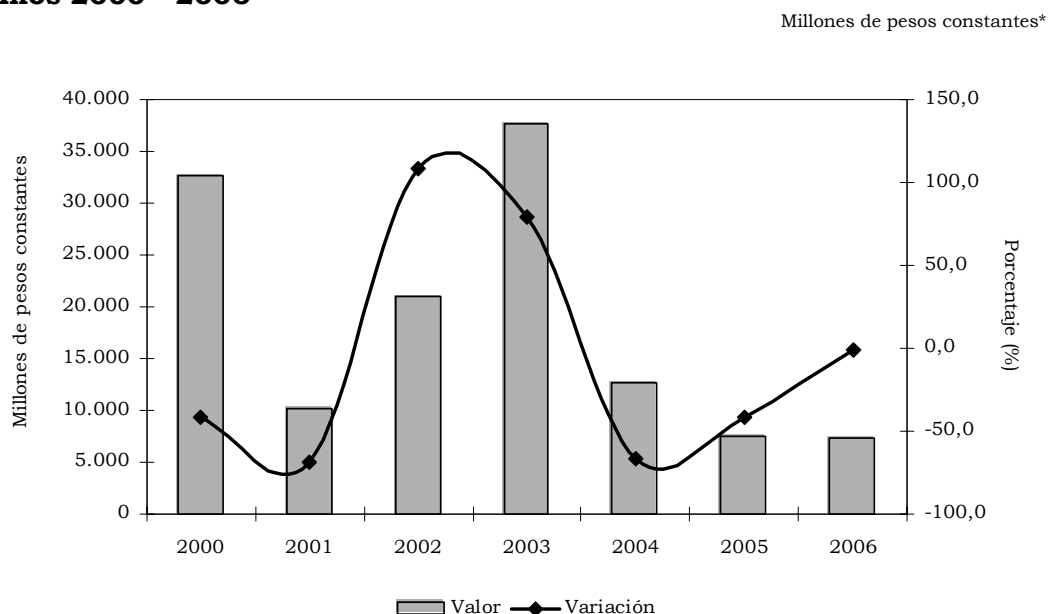
2.4.4 Capital neto suscrito

Cuadro 2.4.4.1
Caldas. Capital neto suscrito por actividad económica
Años 2003 - 2006

Actividad económica	Año				Var.% 06/05
	2003	2004	2005	2006	
Total	46.289.002	16.394.780	10.076.329	10.433.448	3,5
Agricultura, ganadería, caza y silvicultura	-3.485.771	979.875	1.593.409	2.506.274	57,3
Pesca	-5.000	0	0	47.060	(-)
Explotación de minas y canteras	10.000	-14.200	472.000	161.900	-65,7
Industria	24.759.421	3.004.385	3.801.357	2.730.097	-28,2
Electricidad, gas y agua	79.500	5.359.914	0	-614.580	(-)
Construcción	-37.730	426.445	2.470.982	-1.668.925	-167,5
Comercio y servicios de reparación	823.316	2.172.443	1.366.924	5.696.605	316,7
Hoteles y restaurantes	384.854	1.338.106	203.000	161.000	-20,7
Transp., almacenamiento y comunic.	459.850	1.193.590	113.906	-645.373	-666,6
Intermediación financiera, seguros	532.267	1.475.140	-4.569.867	281.362	-106,2
Act. inmov., empresariales y de alquiler	18.681.618	2.113.105	3.030.138	318.643	-89,5
Admon. pública y defensa; seg. social	70.500	34.400	0	800	(-)
Educación	-11.200	218.602	142.905	133.950	-6,3
Servicios sociales y de salud	1.333.846	566.230	203.555	34.690	-83,0
Otros servicios	2.693.531	-2.473.255	1.248.020	1.289.945	3,4

Fuente: Cámara de Comercio de Manizales - Investigaciones Socioeconómicas. Cálculos Estudios Económicos. Banco de la República Manizales.

Gráfico 2.4.4.1
Caldas. Comportamiento del capital neto suscrito
Años 2000 - 2006



Fuente: Cámara de Comercio de Manizales - Investigaciones Socioeconómicas. Cálculos Estudios Económicos. Banco de la República Manizales.

* Cifras deflactadas con base en el IPC. Total Nacional. Base Diciembre 2000 = 100.

2.5 SECTOR EXTERNO

2.5.1 Exportaciones no tradicionales

Cuadro 2.5.1.1

Caldas. Exportaciones no tradicionales registradas en valores FOB, según CIU Rev. 3 Años 2005 – 2006^P

División	Descripción	FOB US\$		Participación %		Variación %	Contribución puntual a la variación
		2005	2006	2005	2006		
Total		305.994.576	325.697.472	100,0	100,0	6,4	6,4
A Sector agrícola, ganadería, caza y silvicultura		3.399.687	1.934.478	1,1	0,6	-43,1	-0,5
01	Agricultura, ganadería y caza	3.370.102	1.934.444	1,1	0,6	-42,6	-0,5
02	Silvicultura y extracción de madera	29.585	34	0,0	0,0	-99,9	0,0
C Sector minero		685	430	0,0	0,0	-37,2	0,0
13	Extracción de minerales metalíferos	679	0	0,0	0,0	-100,0	0,0
14	Explotación de minerales no metálicos	6	430	0,0	0,0	7066,7	0,0
D Sector industrial		302.594.204	323.761.363	98,9	99,4	7,0	6,9
15	Productos alimenticios y bebidas	139.374.526	141.428.688	45,5	43,4	1,5	0,7
17	Fabricación de productos textiles	255.628	298.454	0,1	0,1	16,8	0,0
18	Fabricación de prendas de vestir; preparado y teñido de pieles	2.038.511	2.261.317	0,7	0,7	10,9	0,1
19	Curtido y preparado de cueros; fabricación de calzado; fabricación de artículos de viaje, maletas, bolsos de mano y similares; artículos de talabartería y guarnicionería	1.764.685	2.218.930	0,6	0,7	25,7	0,1
20	Transformación de la madera y fabricación de productos de madera y de corcho, excepto muebles; fabricación de artículos de cestería y espartería	1.189.917	1.683.060	0,4	0,5	41,4	0,2
21	Fabricación de papel, cartón y productos de papel y cartón	45.090	370.480	0,0	0,1	721,6	0,1
22	Actividades de edición e impresión y de reproducción de grabaciones	18.484	72.687	0,0	0,0	293,3	0,0
24	Fabricación de sustancias y productos químicos	17.195.918	21.280.922	5,6	6,5	23,8	1,3
25	Fabricación de productos de caucho y plástico	3.502.155	3.487.052	1,1	1,1	-0,4	0,0
26	Fabricación de otros productos minerales no metálicos	7.416.756	10.703.994	2,4	3,3	44,3	1,1
27	Fabricación de productos metalúrgicos básicos	2.991.516	3.246.574	1,0	1,0	8,5	0,1
28	Fabricación de productos elaborados de metal, excepto maquinaria y equipo	25.427.161	26.302.617	8,3	8,1	3,4	0,3
29	Fabricación de maquinaria y equipo NCP ¹	75.574.706	78.880.950	24,7	24,2	4,4	1,1
30	Fabricación de maquinaria de oficina, contabilidad e informática	1.349	0	0,0	0,0	-100,0	0,0
31	Fabricación de maquinaria y aparatos eléctricos NCP ¹	12.787.912	12.719.181	4,2	3,9	-0,5	0,0
32	Fabricación de equipo y aparatos de radio, televisión y comunicaciones	7.498	650	0,0	0,0	-91,3	0,0
33	Fabricación de instrumentos médicos, ópticos y de precisión y fabricación de relojes	52.931	67.405	0,0	0,0	27,3	0,0
34	Fabricación de vehículos automotores, remolques y semirremolques	11.424.003	16.580.592	3,7	5,1	45,1	1,7
35	Fabricación de otros tipos de equipo de transporte	482.920	826.342	0,2	0,3	71,1	0,1
36	Fabricación de muebles; industrias manufactureras NCP ¹	1.042.538	1.331.466	0,3	0,4	27,7	0,1
00 No asignada²		-	1.201	0,0	0,0	---	0,0
00	No asignada ²	-	1.201	0,0	0,0	0,0	0,0

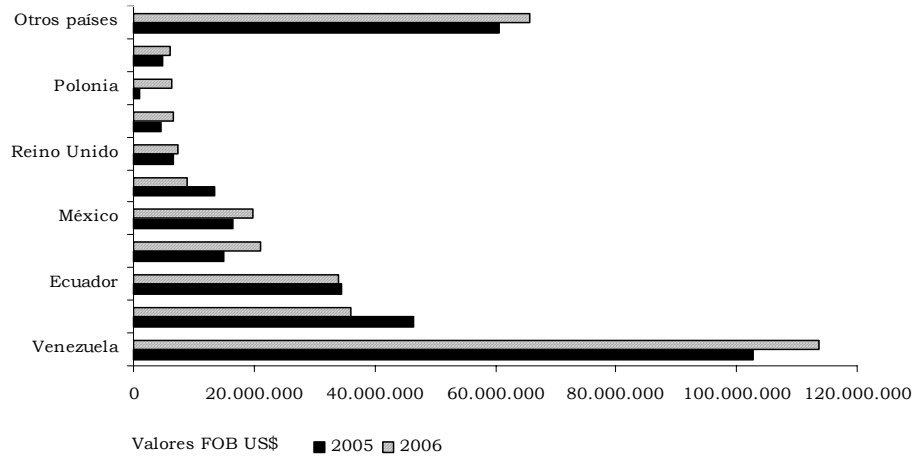
Fuente: DANE – DIAN. Cálculos: DANE

^p Cifras provisionales

¹ N.C.P: No clasificado previamente

² Incluye juegos o surtidos de viaje y menaje.

Gráfico 2.5.1.1
Caldas. Exportaciones no tradicionales registradas en valores FOB,
según países de destino
Años 2005 - 2006^P



Fuente: DANE – DIAN. Cálculos: DANE.

^P Cifras provisionales.

Cuadro 2.5.1.2
Caldas. Exportaciones no tradicionales registradas en valores FOB,
según países de destino
Años 2005 - 2006^P

Países	FOB US\$		Participación %		Variación %	Contribución puntual a la variación
	2005	2006	2005	2006		
Total	305.994.576	325.697.472	100,0	100,0	6,4	6,4
Venezuela	102.671.778	113.604.688	33,6	34,9	10,6	3,6
Estados Unidos	46.518.118	36.054.079	15,2	11,1	-22,5	-3,4
Ecuador	34.453.128	34.044.378	11,3	10,5	-1,2	-0,1
Perú	14.985.247	21.060.900	4,9	6,5	40,5	2,0
México	16.550.970	19.696.976	5,4	6,0	19,0	1,0
Rusia, Federación de	13.377.113	8.986.569	4,4	2,8	-32,8	-1,4
Reino Unido	6.531.056	7.267.496	2,1	2,2	11,3	0,2
Japón	4.521.528	6.657.077	1,5	2,0	47,2	0,7
Polonia	918.034	6.300.269	0,3	1,9	586,3	1,8
Alemania	4.769.542	6.202.279	1,6	1,9	30,0	0,5
Otros países	60.698.062	65.822.760	19,8	20,2	8,4	1,7

Fuente: DANE – DIAN. Cálculos: DANE.

^P Cifras provisionales.

2.5.2 Exportaciones tradicionales de café

Cuadro 2.5.2.1

Caldas. Exportaciones tradicionales de café verde registradas en valores FOB, según países de destino Años 2005 - 2006^P

País de Destino	Valor FOB US\$		Participación %		Variación %	Contribución a la variación %
	2005	2006 ^P	2005	2006		
Total	152.381.425	162.904.871	100	100	6,9	6,9
Estados Unidos	46.150.894	48.135.678	30,3	29,5	4,3	1,3
Japón	35.473.735	36.774.956	23,3	22,6	3,7	0,9
Alemania	23.225.432	18.694.703	15,2	11,5	-19,5	-3,0
Canadá	19.145.506	12.312.969	12,6	7,6	-35,7	-4,5
Reino Unido	3.439.046	9.919.780	2,3	6,1	188,4	4,3
Bélgica	6.818.064	8.785.247	4,5	5,4	28,9	1,3
Suecia	3.108.170	6.392.523	2,0	3,9	105,7	2,2
Países Bajos	2.183.741	4.597.542	1,4	2,8	110,5	1,6
España	2.170.965	4.410.644	1,4	2,7	103,2	1,5
Otros países	10.665.872	12.880.830	7,0	7,9	20,8	1,5

Fuente: DANE – DIAN. Cálculos: DANE.

^P Cifras provisionales.

2.5.3 Importaciones

Cuadro 2.5.3.1
Caldas. Importaciones registradas en valores CIF, según clasificación
CIU Rev. 3
Años 2005 - 2006^P

División	Descripción	CIF US \$		Participación %		Variación %	Contribución puntual a la variación
		2005	2006	2005	2006		
Total		181.042.824	231.520.790	100,0	100,0	27,9	27,9
A	Sector agropecuario, ganadería, caza y silvicultura	1.220.630	2.893.248	0,6	1,2	137,0	0,9
01	Agricultura, ganadería y caza	1.003.118	2.524.715	0,6	1,1	151,7	0,8
02	Silvicultura y extracción de madera	217.512	368.533	0,1	0,2	69,4	0,1
C	Sector minero	1.725.621	2.399.011	1,0	1,0	39,0	0,4
13	Extracción de minerales metalíferos	161.128	186.003	0,1	0,1	15,4	0,0
14	Explotación de minerales no metálicos	1.564.493	2.213.008	0,9	1,0	41,5	0,4
D	Sector industrial	178.011.565	226.192.052	98,3	97,7	27,1	26,6
15	Productos alimenticios y bebidas	6.566.933	6.016.834	3,6	2,6	-8,4	-0,3
17	Fabricación de productos textiles	1.250.855	2.238.659	0,7	1,0	79,0	0,5
18	Fabricación de prendas de vestir; preparado y teñido de pieles	352.503	552.815	0,2	0,2	56,8	0,1
19	Curtido y preparado de cueros; fabricación de calzado; fabricación de artículos de viaje, maletas, bolsos de mano y similares; artículos de talabartería y guarnicionería	6.643.136	9.563.386	3,7	4,1	44,0	1,6
20	Transformación de la madera y fabricación de productos de madera y de corcho, excepto muebles; fabricación de artículos de cestería y espartería	644.875	546.618	0,4	0,2	-15,2	-0,1
21	Fabricación de papel, cartón y productos de papel y cartón	2.956.112	3.785.699	1,6	1,6	28,1	0,5
22	Actividades de edición e impresión y de reproducción de grabaciones	177.690	155.409	0,1	0,1	-12,5	0,0
23	Coquización, fabricación de productos de la refinación del petróleo y combustible nuclear	28.085	115.648	0,0	0,0	311,8	0,0
24	Fabricación de sustancias y productos químicos	30.075.671	34.726.196	16,6	15,0	15,5	2,6
25	Fabricación de productos de caucho y plástico	2.721.777	4.463.460	1,5	1,9	64,0	1,0
26	Fabricación de otros productos minerales no metálicos	5.612.849	7.044.571	3,1	3,0	25,5	0,8
27	Fabricación de productos metalúrgicos básicos	49.205.066	64.221.032	27,2	27,7	30,5	8,3
28	Fabricación de productos elaborados de metal, excepto maquinaria y equipo	3.865.943	4.394.427	2,1	1,9	13,7	0,3
29	Fabricación de maquinaria y equipo NCP ¹	51.356.630	71.717.553	28,4	31,0	39,6	11,2
30	Fabricación de maquinaria de oficina, contabilidad e informática	603.995	430.827	0,3	0,2	-28,7	-0,1
31	Fabricación de maquinaria y aparatos eléctricos NCP ¹	7.377.962	7.988.999	4,1	3,5	8,3	0,3
32	Fabricación de equipo y aparatos de radio, televisión y comunicaciones	657.123	635.840	0,4	0,3	-3,2	0,0
33	Fabricación de instrumentos médicos, ópticos y de precisión y fabricación de relojes	3.836.809	3.662.421	2,1	1,6	-4,5	-0,1
34	Fabricación de vehículos automotores, remolques y semirremolques	707.672	594.858	0,4	0,3	-15,9	-0,1
35	Fabricación de otros tipos de equipo de transporte	284.019	976.779	0,2	0,4	243,9	0,4
36	Fabricación de muebles; industrias manufactureras NCP ¹	2.158.541	2.319.054	1,2	1,0	7,4	0,1
37	Reciclaje de desperdicios y desechos metálicos	927.319	146.594	0,5	0,0	-95,6	-0,5
K	Actividades inmobiliarias, empresariales y de alquiler	3.391	0	0,0	0,0	-100,0	0,0
74	Otras actividades empresariales ²	3.391	0	0,0	0,0	-100,0	0,0
O	Otras actividades de servicios comunitarios, sociales y personales	1.695	4.485	0,0	0,0	164,6	0,0
92	Actividades de esparcimiento y actividades culturales y deportivas ³	1.695	4.485	0,0	0,0	164,6	0,0
00	No asignada	79.923	31.995	0,0	0,0	-60,0	0,0
00	Menajes	79.923	31.995	0,0	0,0	-60,0	0,0

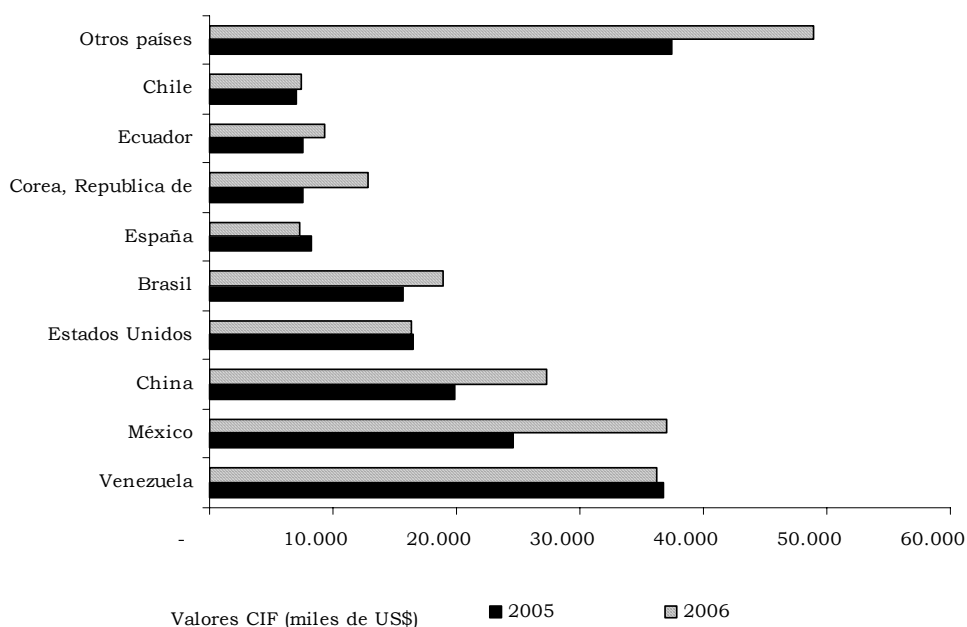
Fuente: DANE – DIAN. Cálculos: DANE.

^P Cifras provisionales.

¹ N.C.P: No clasificado previamente.

² Incluye juegos o surtidos de viaje y menaje.

Gráfico 2.5.3.1
Caldas. Importaciones registradas en valores CIF, según países de origen
Años 2005 - 2006^P



Fuente: DANE – DIAN. Cálculos: DANE.
^P Cifras provisionales.

Cuadro 2.5.3.2
Caldas. Importaciones registradas en valores CIF, según países de origen
Años 2005 - 2006^P

Países	CIF US\$		Participación %		Variación %	Contribución puntual a la variación
	2005	2006	2005	2006		
Total	181.042.824	231.520.790	100,0	100,0	27,9	27,9
Venezuela	36.808.696	36.203.972	20,3	15,6	-1,6	-0,3
México	24.537.766	37.085.032	13,6	16,0	51,1	6,9
China	19.878.519	37.276.410	11,0	16,1	87,5	9,6
Estados Unidos	16.419.271	16.288.790	9,1	7,0	-0,8	-0,1
Brasil	15.621.800	18.920.972	8,6	8,2	21,1	1,8
España	8.186.177	7.244.422	4,5	3,1	-11,5	-0,5
Corea, Republica de	7.619.398	12.864.539	4,2	5,6	68,8	2,9
Ecuador	7.512.787	9.347.182	4,1	4,0	24,4	1,0
Chile	6.965.968	7.366.295	3,8	3,2	5,7	0,2
Otros países	37.492.442	48.923.178	20,7	21,1	30,5	6,3

Fuente: DANE - DIAN Cálculos: DANE.
^P Cifras provisionales.

Cuadro 2.5.3.3
Caldas. Importaciones registradas en valores CIF, según grupos y subgrupos de la CUODE
Años 2005 - 2006^P

Cuode	Grupos y subgrupos	CIF US\$		Participación %		Variación %	Contribución puntual a la variación
		2005	2006	2005	2006		
Total		181.042.824	231.520.790	100,0	100,0	27,9	27,9
I	Bienes de consumo	30.511.174	47.004.855	16,9	20,3	54,1	9,1
100	Bienes de consumo no duradero	11.828.695	16.968.721	6,5	7,3	43,5	2,8
111	Primarios	0	2.937	0,0	0,0	0,0	0,0
113	Elaborados	1.588.024	1.779.054	0,9	0,8	12,0	0,1
140	Productos farmacéuticos y de tocador	1.331.163	2.239.682	0,7	1,0	68,2	0,5
150	Vestuario y otras confecciones de textiles	578.590	1.179.466	0,3	0,5	103,9	0,3
190	Otros bienes de consumo no duradero	8.330.918	11.767.582	4,6	5,1	41,3	1,9
200	Bienes de consumo duradero	18.682.479	30.036.134	10,3	13,0	60,8	6,3
210	Utensilios domésticos	402.628	867.083	0,2	0,4	115,4	0,3
220	Objetos de adorno: de uso personal: instrumentos musicales y otros	482.942	1.217.314	0,3	0,5	152,1	0,4
230	Muebles y otros equipos para el hogar	334.313	338.006	0,2	0,1	1,1	0,0
240	Máquinas y aparatos de uso doméstico	17.135.064	26.813.477	9,5	11,6	56,5	5,3
250	Vehículos de transporte particular	327.531	800.254	0,2	0,3	144,3	0,3
II	Bienes intermedios	97.891.454	119.863.303	54,1	51,8	22,4	12,1
300	Combustibles, lubricantes y productos conexos	8.650	14.210	0,0	0,0	64,3	0,0
320	Lubricantes	8.650	14.210	0,0	0,0	64,3	0,0
400	Materias primas y productos intermedios para la agricultura	923.394	671.579	0,5	0,3	-27,3	-0,1
410	Alimentos para animales	824.872	576.822	0,5	0,2	-30,1	-0,1
412	Semielaborados	824.872	576.822	0,5	0,2	-30,1	-0,1
420	Otras materias primas para la agricultura	98.522	94.758	0,1	0,0	-3,8	0,0
421	Naturales	61.585	57.920	0,0	0,0	-6,0	0,0
423	Elaboradas	36.937	36.838	0,0	0,0	-0,3	0,0
500	Materias primas y productos intermedios para la industria (excluido construcción)	96.959.410	119.177.514	53,6	51,5	22,9	12,3
510	Productos alimenticios	1.347.685	3.449.802	0,7	1,5	156,0	1,2
511	Primarios	922.999	2.453.317	0,5	1,1	165,8	0,8
512	Semielaborados	424.687	996.485	0,2	0,4	134,6	0,3
520	Productos agropecuarios no alimenticios	7.381.168	7.700.642	4,1	3,3	4,3	0,2
521	Primarios	2.712.693	2.614.242	1,5	1,1	-3,6	-0,1
522	Semielaborados	2.111.783	1.787.242	1,2	0,8	-15,4	-0,2
523	Elaborados	2.547.372	3.299.159	1,4	1,4	29,5	0,4
524	Desechos	9.320	0	0,0	0,0	-100,0	0,0
530	Productos mineros	58.836.596	73.950.358	32,5	31,9	25,7	8,3
531	Primarios	1.725.312	2.387.235	1,0	1,0	38,4	0,4
532	Semielaborados	49.112.692	64.272.327	27,1	27,8	30,9	8,4
533	Elaborados	7.071.273	7.247.218	3,9	3,1	2,5	0,1
534	Desechos	927.319	43.577	0,5	0,0	-95,3	-0,5
550	Productos químicos y farmacéuticos	29.393.960	34.076.711	16,2	14,7	15,9	2,6
552	Semielaborados	28.439.266	31.129.272	15,7	13,4	9,5	1,5
553	Elaborados	954.694	2.947.439	0,5	1,3	208,7	1,1
III	Bienes de capital	52.557.648	64.616.152	29,0	27,9	22,9	6,7
600	Materiales de construcción	6.077.757	7.280.207	3,4	3,1	19,8	0,7
611	Materias primas naturales	310	0	0,0	0,0	-100,0	0,0
612	Semielaborados	114.101	58.706	0,1	0,0	-48,5	0,0
613	Elaborados	5.963.346	7.221.500	3,3	3,1	21,1	0,7
700	Bienes de capital para la agricultura	1.102.521	1.077.968	0,6	0,5	-2,2	0,0
710	Máquinas y herramientas	1.096.256	1.064.050	0,5	0,6	-2,9	0,0
720	Los demás alambres (simple o doble) y fleje, de hierro o de acero, torcidos, incluso con puas del tipo de los utilizados para cercar.	0	5.996	0,0	0,0	0,0	0,0
730	Material de transporte y tracción	6.265	7.922	0,0	0,0	26,5	0,0
800	Bienes de capital para la industria	42.461.185	53.390.209	23,5	23,1	25,7	6,0
810	Máquinas y aparatos de oficina, servicio y científicos	3.097.847	3.180.704	1,7	1,4	2,7	0,0
820	Herramientas	2.261.337	2.807.347	1,2	1,2	24,1	0,3
830	Partes y accesorios de maquinaria industrial	17.725.688	17.697.269	9,8	7,6	-0,2	0,0
840	Maquinaria industrial	16.838.375	27.755.640	9,3	12,0	64,8	6,0
850	Otro equipo fijo	2.537.937	1.949.249	1,4	0,8	-23,2	-0,3
900	Equipo de transporte	2.916.187	2.867.768	1,6	1,2	-1,7	0,0
910	Partes y accesorios de equipo de transporte	2.562.913	2.652.563	1,4	1,1	3,5	0,0
920	Equipo rodante de transporte	349.948	185.936	0,2	0,1	-46,9	-0,1
930	Equipo fijo de transporte	3.326	29.269	0,0	0,0	779,9	0,0
IV	Bienes no clasificados	82.549	36.479	0,0	0,0	-55,8	0,0
1000	Diversos	82.549	36.479	0,0	0,0	-55,8	0,0

Fuente: DANE - DIAN Cálculos: DANE.

^P Cifras provisionales.

2.5.4 Balanza comercial**Cuadro 2.5.4.1****Caldas. Balanza comercial y tres principales países con mayor movimiento de exportaciones
Año 2006^P**

Concepto	Total	Valores FOB en US\$		
		Tres principales países		
		Venezuela	Estados Unidos	Japón
Balanza comercial	273.796.681	78.812.990	69.063.000	41.602.815
Exportaciones	488.602.343	113.604.688	84.189.757	43.432.033
Tradicionales (café verde)	162.904.871	0	48.135.678	36.774.956
No tradicionales	325.697.472	113.604.688	36.054.079	6.657.077
(-) Importaciones	214.805.662	34.791.698	15.126.757	1.829.218

Fuente: DANE – DIAN. Cálculos: DANE.

^P Cifras provisionales.

2.6 ACTIVIDAD FINANCIERA

2.6.1 Captaciones del sistema financiero

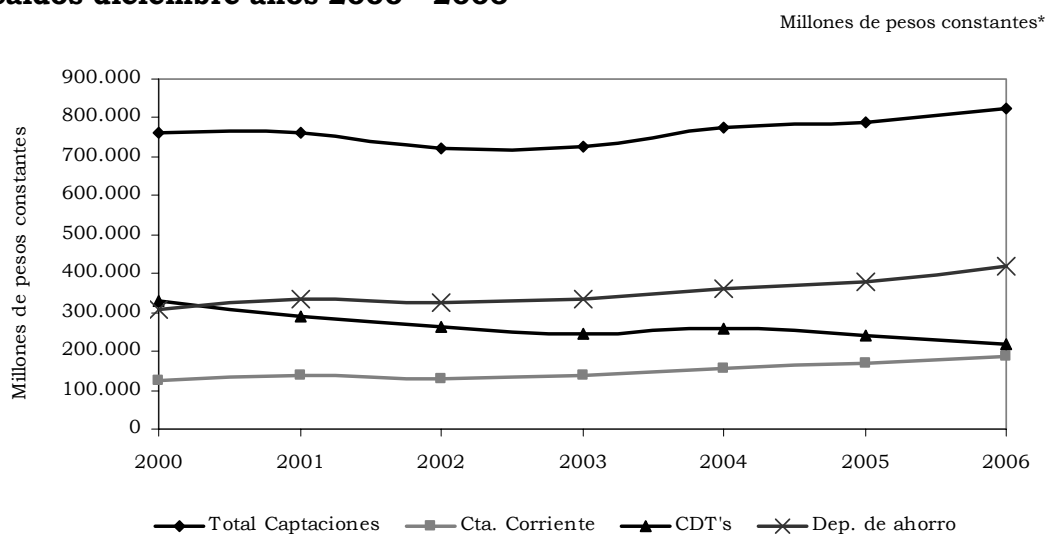
Cuadro 2.6.1.1
Caldas. Captaciones del sistema financiero
Saldos diciembre años 2003 - 2006

Concepto	Millones de pesos corrientes				Var. % 06/05
	Año				
	2003	2004	2005	2006	
Total sistema ¹	889.751	1.004.690	1.071.931	1.169.710	9,1
Depósitos en cuenta corriente bancaria	170.641	203.784	230.839	264.946	14,8
Certificados de depósitos a término	303.169	332.181	325.951	308.643	-5,3
Depósitos de ahorro	411.277	464.224	511.414	593.298	16,0
Cuentas de ahorro especial	587	590	3.165	2.711	-14,3
Certificados de ahorro en valor real	39	367	563	112	-80,1
Cuentas de ahorro en valor real	4.037	3.545	0	0	(--)

Fuente: Superintendencia Financiera.

¹ Incluye Bancos comerciales, compañías de financiamiento comercial y corporaciones financieras.

Gráfico 2.6.1.1
Caldas. Evolución de las principales captaciones del sistema financiero
Saldos diciembre años 2000 - 2006



Fuente: Superintendencia Financiera.

* Cifras deflactadas con base en el IPC. Total Nacional. Base Diciembre 2000 = 100.

2.6.2 Cartera del sistema financiero

Cuadro 2.6.2.1
Caldas. Cartera del sistema financiero¹
Saldos diciembre años 2003 – 2006

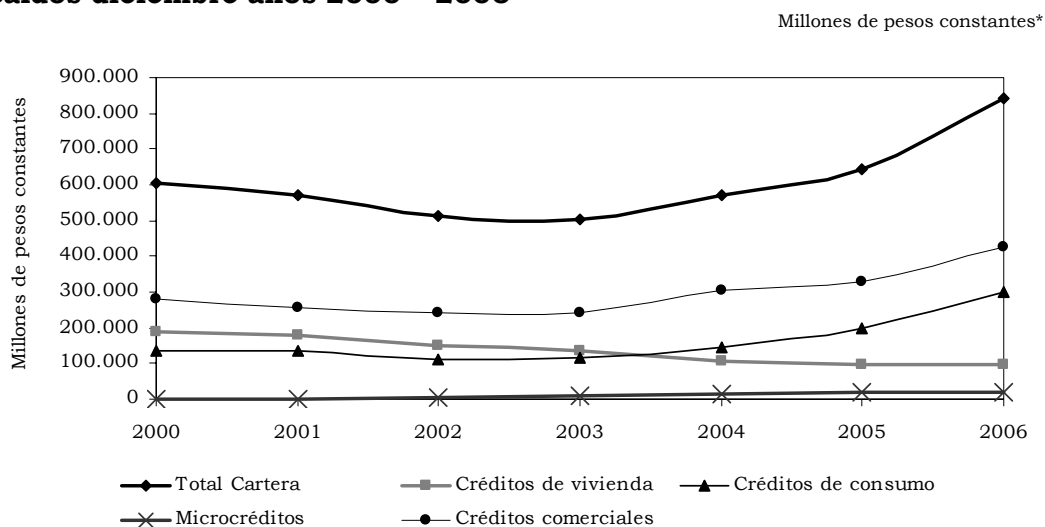
Concepto	Año				Var. %
	2003	2004	2005	2006	06/05
Total sistema ²	619.128	735.753	872.714	1.190.841	36,5
Créditos de vivienda	165.962	135.415	131.537	137.495	4,5
Créditos y leasing de consumo	143.349	184.708	268.197	423.047	57,7
Microcréditos	13.122	18.193	24.637	30.024	21,9
Créditos y leasing comerciales	296.696	397.437	448.344	600.275	33,9

Fuente: Superintendencia Financiera.

¹ Incluye cartera vigente y vencida.

² Incluye: Bancos comerciales y compañías de financiamiento comercial.

Gráfico 2.6.2.1
Caldas. Evolución de la cartera por tipo de crédito
Saldos diciembre años 2000 – 2006



Fuente: Superintendencia Financiera.

* Cifras deflactadas con base en el IPC. Total Nacional. Base Diciembre 2000 = 100.

2.7 SITUACIÓN FISCAL

2.7.1 Gobierno Central Departamental

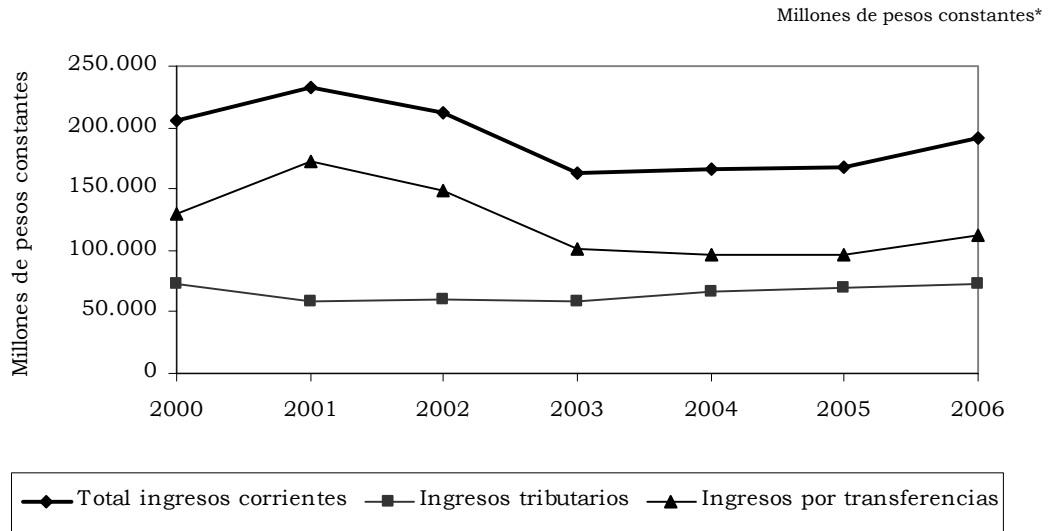
Cuadro 2.7.1.1
Caldas. Situación fiscal del Gobierno Central Departamental
Años 2003 - 2006^P

Variables	Millones de pesos corrientes				
	2003	2004	2005	2006 ^P	Var. % 06/05
A. Ingresos corrientes	199.053	215.757	227.338	270.700	19,1
1. Ingresos tributarios	71.894	86.790	93.438	102.291	9,5
Valorización	143	0	0	0	-
Cigarrillos	9.986	9.812	10.965	13.045	19,0
Cerveza	9.813	11.036	11.542	13.332	15,5
Licores	31.825	42.929	47.782	50.970	6,7
Timbre, circulación y tránsito	5.930	6.996	7.624	8.073	5,9
Registro y Anotación	4.597	5.351	5.714	7.166	25,4
Sobretasa a la gasolina	6.259	7.675	7.029	6.981	-0,7
Otros ingresos tributarios	3.343	2.992	2.781	2.724	-2,1
2. Ingresos no tributarios	3.234	3.200	3.270	8.293	153,6
Ingresos de la propiedad	840	1.586	1.261	3.468	175,1
Ingresos por servicios y operaciones	967	755	888	1.025	15,4
Otros ingresos no tributarios	1.427	859	1.122	3.800	238,8
3. Ingresos por transferencias	123.926	125.768	130.630	160.115	22,6
Nacionales	122.747	125.682	128.704	157.236	22,2
Nación central	122.747	125.682	127.756	156.235	22,3
Entidades descentralizadas nales.	0	0	948	1.002	5,7
Departamentales	194	0	0	0	-
Empresas bienes y ss. deptaes.	194	0	0	0	-
Municipales	46	0	0	0	-
Municipio central	46	0	0	0	-
I.V.A.	0	0	1.926	2.839	47,5
Otros ingresos por transferencias	939	86	0	40	(-)
B. Gastos corrientes	187.310	189.218	215.021	226.662	5,4
1. Funcionamiento	173.828	173.610	195.740	203.870	4,2
Remuneración al trabajo	140.081	145.987	163.378	166.131	1,7
Consumo de bienes y servicios	21.688	15.148	15.902	13.395	-15,8
Gastos en especie pero no en dinero	12.059	12.475	16.460	24.344	47,9
2. Intereses y comis. deuda pública	2.888	2.476	4.227	3.271	-22,6
Deuda Interna	2.888	2.476	4.227	3.271	-22,6
3. Transferencias pagadas	10.594	13.133	15.055	19.521	29,7
Nacionales	4.404	4.514	4.790	5.015	4,7
Entidades descentralizadas nales.	4.404	4.514	4.790	5.015	4,7
Departamentales	6.190	8.619	10.265	14.506	41,3
Entidades descentralizadas deptaes.	6.190	8.619	10.265	14.506	41,3
C. Déficit o ahorro corriente	11.743	26.539	12.316	44.038	257,6
D. Ingresos de capital	0	0	4.918	0	-100,0
Recursos de cofinanciación	0	0	4.918	0	-100,0
E. Gastos de Capital	15.397	16.027	40.834	42.025	2,9
Formación bruta de capital	14.260	15.064	40.187	40.686	1,2
Otros gastos por transf. de capital	1.137	963	646	1.339	107,2
F. Préstamo neto	0	0	0	-100	(-)
G. Déficit o superávit total	-3.653	10.512	-23.600	2.113	-109,0
H. Financiamiento	3.653	-10.512	23.600	-2.113	-109,0
Interno	-4.101	-7.367	17.153	-994	-105,8
Desembolsos	1.000	189	25.000	5.750	-77,0
Amortizaciones	5.101	7.556	7.847	6.744	-14,1
Variación de depósitos	-12.302	-24.178	19.828	14.338	-27,7
Otros	20.056	21.033	-13.381	-15.458	15,5

Fuente: Contraloría Departamental de Caldas.

^P= Cifras preliminares.

Gráfico 2.7.1.1
Caldas. Evolución de los principales ingresos del Gobierno Central
Departamental
Años 2000 - 2006^p

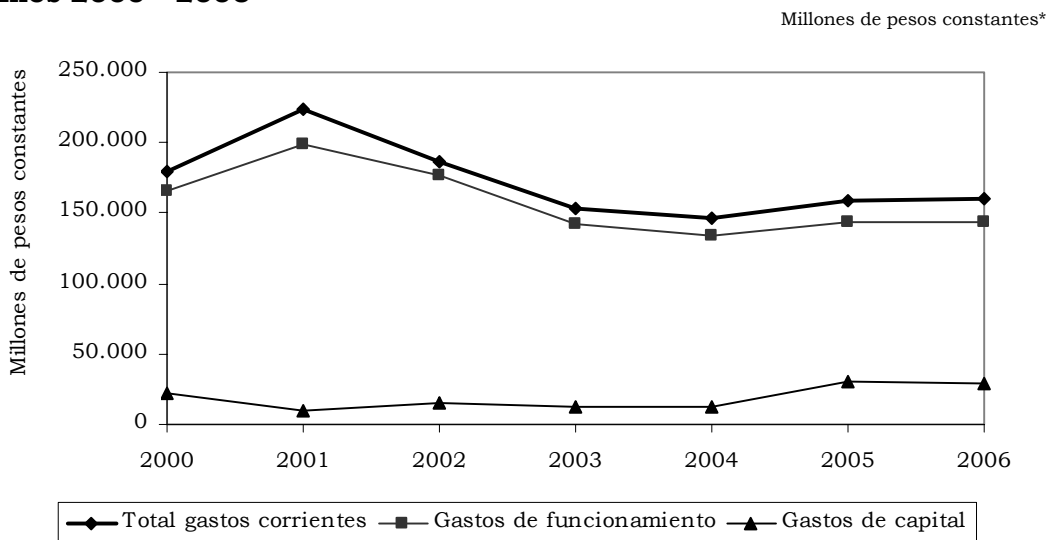


Fuente: Secretaría de Hacienda del departamento de Caldas.

p: Cifras preliminares.

* Cifras deflactadas con base en el IPC. Total Nacional. Base Diciembre 2000 = 100.

Gráfico 2.7.1.2
Caldas. Evolución de los principales gastos del Gobierno Central
Departamental
Años 2000 - 2006^p



Fuente: Secretaría de Hacienda del departamento de Caldas.

p: Cifras preliminares.

* Cifras deflactadas con base en el IPC. Total Nacional. Base Diciembre 2000 = 100.

2.7.2 Gobierno Central Municipal

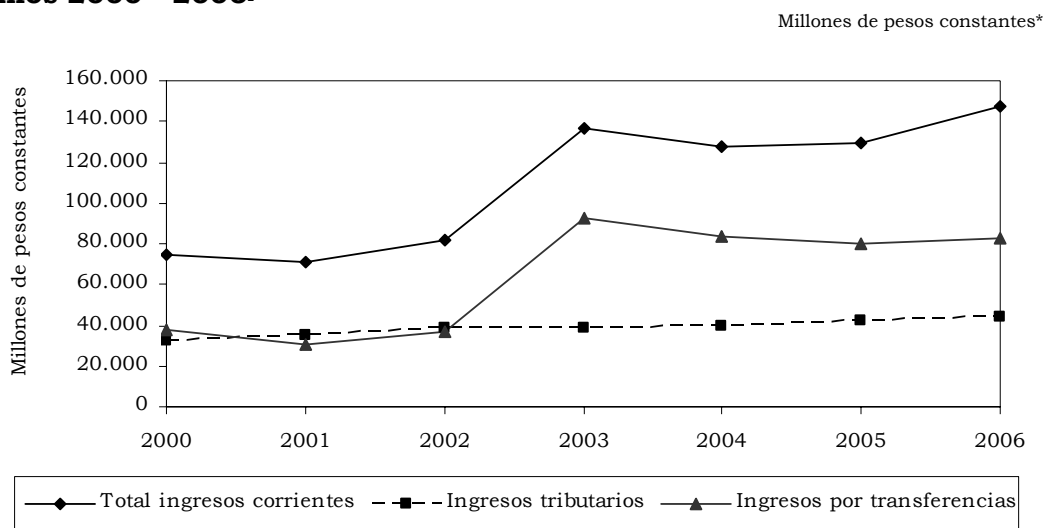
Cuadro 2.7.2.1
Manizales. Situación fiscal del Gobierno Central Municipal
Años 2003 - 2006^P

Variables	Millones de pesos corrientes				
	2003	2004	2005	2006 p	Var. % 06/05
A. Ingresos corrientes	167.438	165.012	175.751	208.329	18,5
1. Ingresos tributarios	47.888	51.026	57.733	62.056	7,5
Predial y complementarios	22.989	23.171	25.838	28.731	11,2
Industria y comercio	11.917	12.728	14.518	16.156	11,3
Timbre, circulación y tránsito	3.280	3.428	4.090	2.664	-34,9
Sobretasa a la gasolina	8.267	10.084	11.457	10.379	-9,4
Impuesto a teléfonos	0	0	0	1.743	(-)
Otros ingresos tributarios	1.435	1.615	1.830	2.384	30,3
2. Ingresos no tributarios	6.365	5.441	9.639	29.416	205,2
Ingresos de la propiedad	2.998	3.030	7.398	23.666	219,9
Ingresos por servicios y operaciones	2.253	1.546	1.404	2.122	51,1
Otros ingresos no tributarios	1.114	865	836	3.627	333,7
3. Ingresos por transferencias	113.185	108.545	108.380	116.857	7,8
Nacionales	102.078	103.594	106.146	113.858	7,3
Nación central	101.149	101.799	105.039	108.587	3,4
Entidades descentralizadas nales	71	578	0	3.843	(-)
Empresas bienes y ss. nales.	857	1.217	1.107	1.427	28,9
Departamentales	54	48	71	374	425,9
Departamento central	0	0	0	25	(-)
Entidades descentralizadas deptales.	25	48	15	349	---
Empresas bienes y ss. deptales.	29	0	56	0	-100,0
Municipales	10.993	4.863	2.111	2.625	24,4
Entidades descentralizadas mpales.	79	715	811	906	11,7
Empresas de bienes y ss. mpales.	10.914	4.149	1.299	1.719	32,3
Otros ingresos por transferencias	60	40	52	0	-100,0
B. Gastos corrientes	148.921	147.462	144.649	169.109	16,9
1. Funcionamiento	129.395	137.838	134.956	164.576	21,9
Remuneración al trabajo	93.295	98.239	96.068	104.430	8,7
Consumo de bienes y servicios	11.015	12.442	10.095	17.002	68,4
Régimen subsidiado de salud	16.767	18.071	18.106	21.918	21,1
Gastos en especie pero no en dinero	8.318	9.087	10.686	21.227	98,6
2. Intereses y comis. deuda pública	15.088	6.433	6.652	1.145	-82,8
Deuda Interna	15.088	6.433	6.652	1.145	-82,8
3. Transferencias pagadas	4.437	3.191	3.041	3.388	11,4
Nacionales	2.085	3.191	3.040	3.387	11,4
Entidades descentralizadas nales.	2.085	3.191	3.040	3.387	11,4
Municipales	2.352	0	0	0	-
Entidades descentralizadas mpales	2.352	0	0	0	-
Otros gastos por transferencias	1	0	2	1	-15,0
C. Déficit o ahorro corriente	18.517	17.550	31.102	39.219	26,1
D. Ingresos de capital	500	4	2	116	---
Otros ingresos transferencias de capital	500	4	2	116	---
E. Gastos de Capital	22.927	13.232	17.546	23.556	34,3
Formación bruta de capital	18.939	11.970	17.235	21.142	22,7
Otros gastos por transf. de capital	3.988	1.262	311	2.413	675,9
G. Déficit o superávit total	-3.910	4.321	13.559	15.780	16,4
H. Financiamiento	3.910	-4.321	-13.559	-15.780	16,4
Interno	3.240	1.943	-4.112	-2.773	-32,6
Desembolsos	4.732	5.000	0	0	-
Amortizaciones	1.493	3.057	4.112	2.773	-32,6
Variación de depósitos	-8.240	-4.579	13.745	0	-100,0
Otros	8.911	-1.685	-23.192	-13.007	-43,9

Fuente: Contraloría Municipal Manizales.

^P= Cifras preliminares.

Gráfico 2.7.2.1
Manizales. Evolución de los principales ingresos del Gobierno Central Municipal
Años 2000 - 2006^p

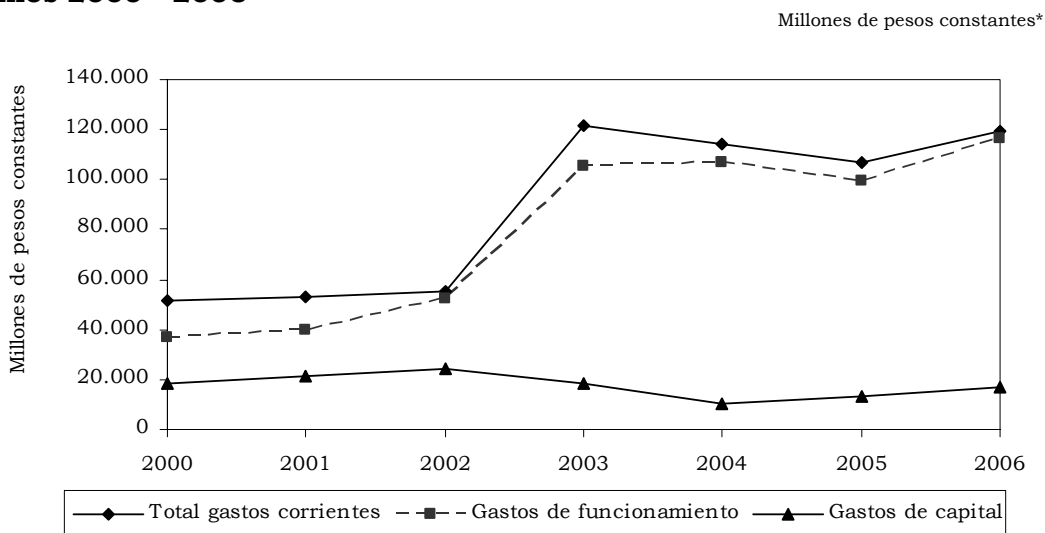


Fuente: Secretaría de Hacienda del Municipio de Manizales.

p: Cifras provisionales.

* Cifras deflactadas con base en el IPC. Total Nacional. Base Diciembre 2000 = 100.

Gráfico 2.7.2.2
Manizales. Evolución de los principales gastos del Gobierno Central Municipal
Años 2000 - 2006^p



Fuente: Secretaría de Hacienda del Municipio de Manizales.

p: Cifras provisionales.

* Cifras deflactadas con base en el IPC. Total Nacional. Base Diciembre 2000 = 100.

2.7.3 Comportamiento de la deuda pública

Cuadro 2.7.3.1

Caldas. Saldo de la deuda pública interna por entidades Diciembre años 2003 - 2006

Entidad	Millones de pesos corrientes				Var. % 06/05
	Saldos a diciembre				
	2003	2004	2005	2006	
Total ¹	118.815	133.325	108.372	95.198	-12,2
Gobierno central departamental	22.889	37.522	38.814	37.138	-4,3
Gobierno central municipal de Manizales	67.605	69.547	43.843	41.985	-4,2
Resto de municipios	13.122	11.010	9.660	7.618	-21,1
Subtotal entidades	15.199	15.246	16.055	8.457	-47,3
Aguas de Manizales	8.598	7.215	9.562	3.940	-58,8
Empocaldas	3.429	4.193	3.974	4.517	13,7
Emtelsa	3.000	3.838	2.519	0	-100,0
Empresas Públicas de Villamaría	172	0	0	0	-

Fuente: Contraloría General del Departamento de Caldas y balances de las entidades públicas.

¹ = Incluye al Gobierno Central Departamental, 27 municipios y cuatro entidades descentralizadas.

Cuadro 2.7.3.2

Caldas¹. Saldo de la deuda pública municipal Diciembre años 2003 - 2006

Municipio	Millones de pesos corrientes				Var. % 06/05
	Saldos a diciembre de:				
	2003	2004	2005	2006	
Total	13.122	11.010	9.660	7.618	-21,1
Aguadas	256	248	245	867	253,9
Anserma	0	0	0	339	(-)
Aranzazu	126	84	44	68	54,5
Belalcázar	114	395	321	233	-27,4
Chinchiná	4.219	3.737	3.098	0	-100,0
Filadelfia	195	178	164	288	75,6
La Dorada	3.238	2.543	1.921	1.283	-33,2
La Merced	0	0	0	41	(-)
Manzanares	203	255	149	712	377,9
Marmato	49	21	0	0	-
Marquetalia	171	87	177	400	126,0
Marulanda	0	0	0	0	-
Neira	0	0	436	214	-50,9
Norcasia	0	0	0	0	-
Pácora	554	449	373	325	-12,9
Palestina	677	558	487	85	-82,5
Pensilvania	307	221	302	216	-28,5
Riosucio	83	30	1	0	-100,0
Risaralda	0	0	0	285	(-)
Salamina	0	0	1.117	1.117	0,0
Samaná	43	25	0	0	-
San José	33	17	200	200	0,0
Supia	500	562	393	300	-23,7
Victoria	17	6	4	0	-100,0
Villamaría	2.068	1.266	0	0	-
Viterbo	269	328	228	645	182,9

Fuente: Contraloría General de Caldas.

¹ = No incluye Manizales.

2.7.4 Recaudo de impuestos nacionales por tipo

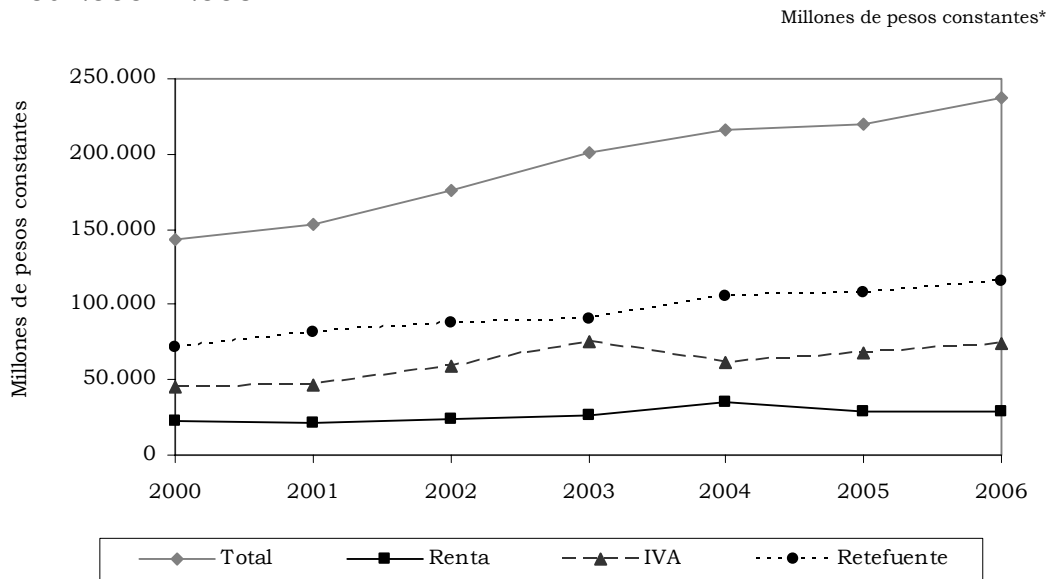
Cuadro 2.7.4.1
Caldas. Recaudo de impuestos nacionales por tipo
Años 2000 - 2006

Impuesto	Millones de pesos corrientes							Var. % 06/05
	2000	2001	2002	2003	2004	2005	2006	
Total	143.829	165.576	202.044	245.860	279.290	298.357	336.767	12,9
Renta	22.769	23.277	26.903	32.685	45.353	38.617	40.238	4,2
IVA	45.197	49.733	67.389	92.602	79.135	91.897	105.209	14,5
Retefuente	71.544	87.564	101.398	111.107	136.131	146.206	163.383	11,7
Aduana	4.319	5.002	6.150	9.466	13.381	15.070	20.873	38,5
Otros ¹	0	0	204	0	5.290	6.567	7.064	7,6

Fuente: DIAN Seccional Manizales.

¹ = Incluye errores, sanciones independientes, impuesto al patrimonio y seguridad democrática.

Gráfico 2.7.4.1
Caldas. Comportamiento del recaudo de impuestos nacionales por tipo
Años 2000 - 2006



Fuente: DIAN.

* Cifras deflactadas con base en el IPC. Total Nacional. Base Diciembre 2000 = 100.

2.8 SECTOR REAL

2.8.1 Agricultura

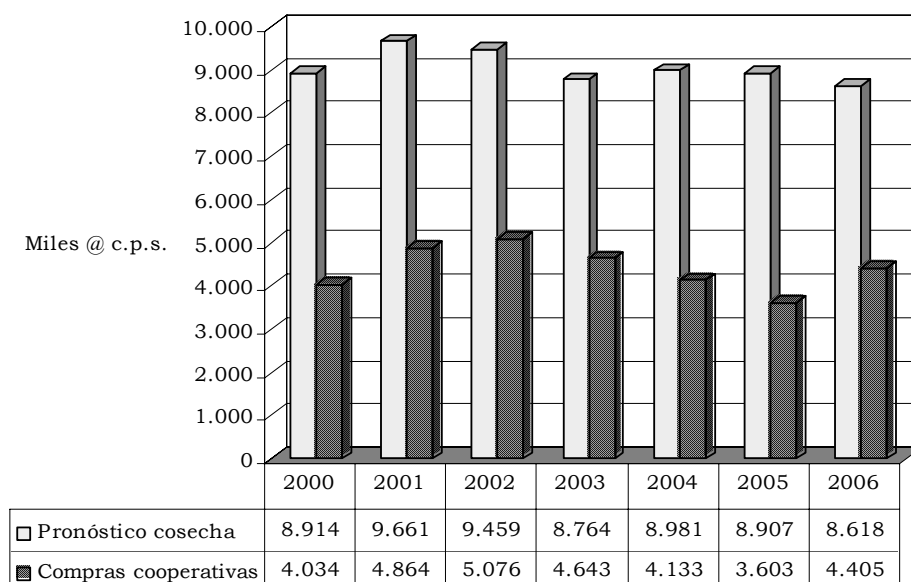
2.8.1.1 Café

Cuadro 2.8.1.1.1
Caldas. Pronóstico de la cosecha cafetera, compras cooperativas, precio promedio interno y externo
Años 2000 - 2006

Año	Miles de arrobas café pergamino seco		Precio promedio	
	Pronóstico cosecha	Compras cooperativas	Interno (pesos) arroba c.p.s.	Externo (dólares) centavos por libra
2000	8.914	4.034	34.366	102,29
2001	9.661	4.864	29.296	71,01
2002	9.459	5.076	28.848	64,45
2003	8.764	4.643	30.738	65,45
2004	8.981	4.133	35.145	81,13
2005	8.907	3.603	45.697	115,87
2006	8.618	4.405	46.581	116,82
Var. % 06/05	-3,2	22,3	1,9	0,8

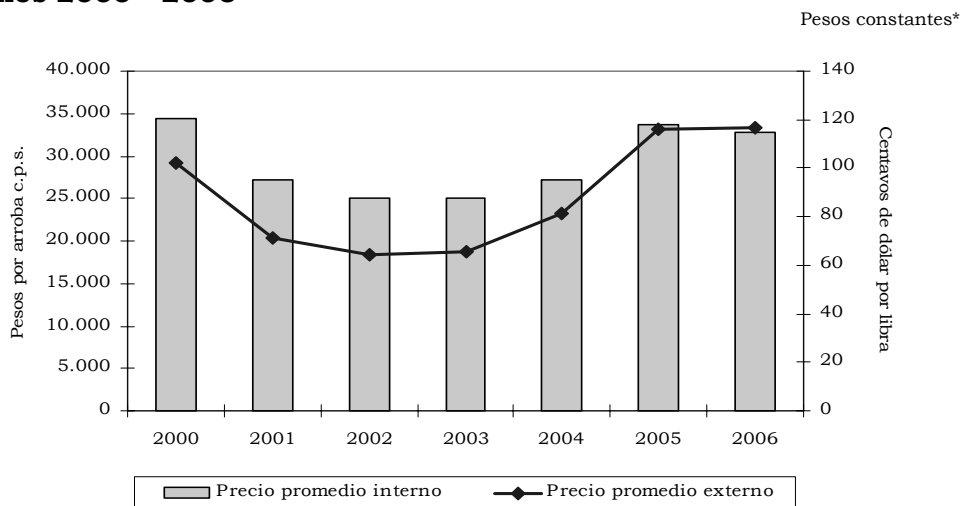
Fuente: Comité Departamental de Cafeteros de Caldas.

Grafico 2.8.1.1.1
Caldas. Pronóstico de la cosecha cafetera y de las compras de café realizadas por el sistema cooperativo
Años 2000 - 2006



Fuente: Comité Departamental de Cafeteros de Caldas.

Gráfico 2.8.1.1.2
Nacional. Evolución del precio promedio interno y externo
Años 2000 - 2006



Fuente: Federación Nacional de Cafeteros de Colombia.

2.8.5 Sacrificio de ganado²

Cuadro 2.8.5.1
Caldas. Sacrificio de ganado
Años 2003 - 2006

Departamento / municipios	Total		Machos cabezas	Hembras cabezas
	Cabezas	Kilos		
2003				
Caldas	100.399	44.866.445	83.475	16.924
Chinchiná	5.833	2.470.525	3.377	2.456
La Dorada	51.220	23.590.416	44.385	6.835
Manizales	43.346	18.805.504	35.713	7.633
2004				
Caldas	103.947	45.764.636	82.935	21.012
Chinchiná	5.781	2.575.238	3.931	1.850
La Dorada	52.529	23.740.325	42.895	9.634
Manizales	45.637	19.449.073	36.109	9.528
2005				
Caldas	106.441	46.980.854	82.432	24.009
Chinchiná	7.598	3.237.922	4.824	2.774
La Dorada	55.636	25.222.747	44.873	10.763
Manizales	43.207	18.520.185	32.735	10.472
2006				
Caldas	105.032	45.202.584	77.567	27.465
Chinchiná	7.228	3.090.773	5.691	1.537
La Dorada	50.199	21.749.060	33.950	16.249
Manizales	47.605	20.362.751	37.926	9.679

Fuente: DANE.

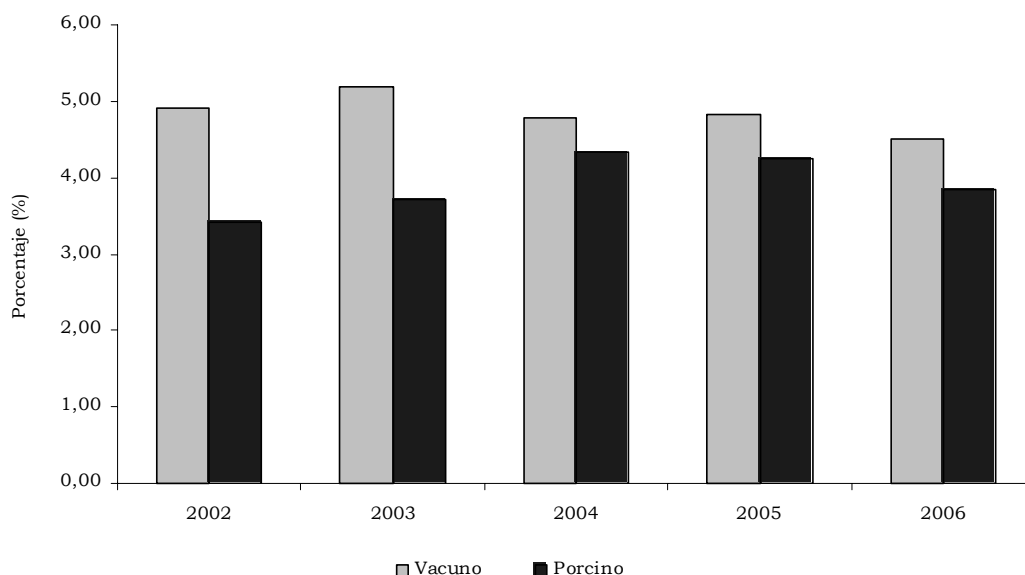
² Para el año 2003 la investigación abarca 63 municipios, debido a la inclusión de Cúcuta y San Cayetano con información histórica. A partir del año 2007 se incorporaron 9 municipios con información histórica desde el 2004, para un total de 72 municipios.

Cuadro 2.8.5.2
Caldas. Sacrificio de porcino
Años 2003 - 2006

Departamento / municipios	Total		Machos cabezas	Hembras cabezas
	Cabezas	Kilos		
2003				
Caldas	44.198	4.191.258	31.612	12.586
Chinchiná	4.632	421.430	2.771	1.861
La Dorada	8.596	724.417	7.830	766
Manizales	30.970	3.045.411	21.011	9.959
2004				
Caldas	52.038	5.003.841	35.480	16.558
Chinchiná	3.628	329.440	2.106	1.522
La Dorada	13.914	1.255.687	13.205	709
Manizales	34.496	3.418.714	20.169	14.327
2005				
Caldas	48.861	4.717.038	36.425	12.436
Chinchiná	4.690	424.268	2.732	1.958
La Dorada	15.487	1.420.630	14.972	515
Manizales	28.684	2.872.140	18.721	9.963
2006				
Caldas	50.274	4.845.141	32.913	17.361
Chinchiná	4.799	431.005	2.309	2.490
La Dorada	15.204	1.356.298	14.775	429
Manizales	30.271	3.057.838	15.829	14.442

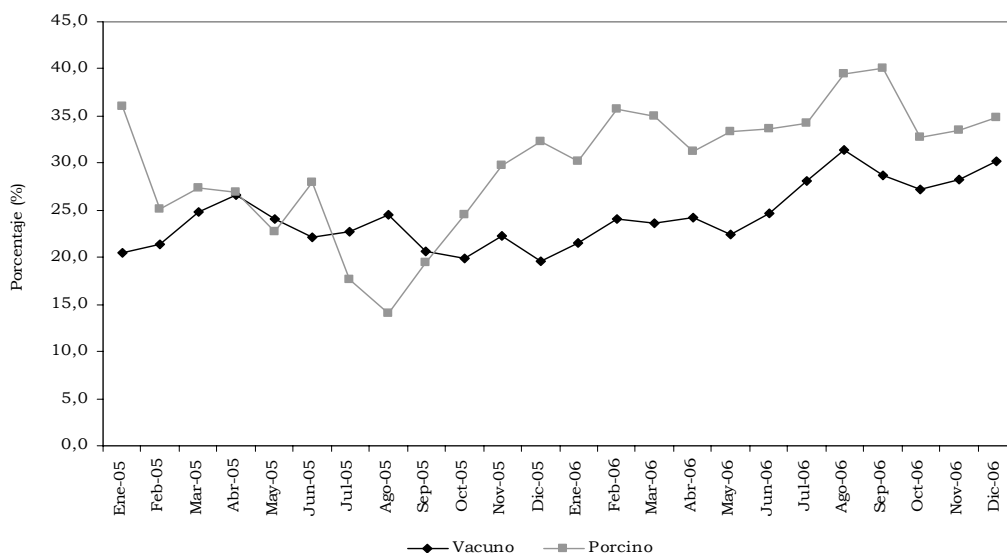
Fuente: DANE.

Gráfico 2.8.5.1
Caldas. Proporción de sacrificio de ganado en el total nacional
Años 2002 - 2006



Fuente: DANE.

Gráfico 2.8.5.2
Caldas. Participación de cabezas de hembras en el total departamental, por vacuno y porcino
Años 2005 - 2006 (meses)



Fuente: DANE.

2.8.6 Sector de la construcción

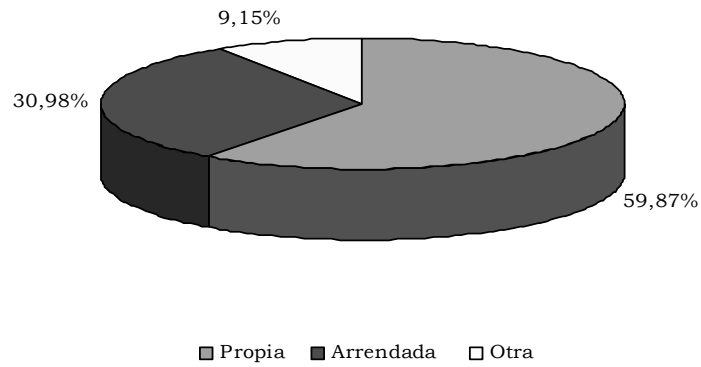
2.8.6.1 Stock de vivienda

Cuadro 2.8.6.1.1
Caldas. Stock de vivienda, por ubicación y tipo de ocupación
Años 2003 - 2006 (trimestres)

Trimestre	Total			Cabecera			Resto		
	Stock total	Cabecera	Resto	Arrendada	Propia	Otro tipo de ocupación	Arrendada	Propia	Otro tipo de ocupación
2003									
I	232.578	164.571	68.007	62.899	96.817	4.855	8.923	42.449	16.635
II	232.891	164.827	68.064	62.997	96.968	4.862	8.930	42.485	16.649
III	233.228	165.106	68.122	63.103	97.132	4.871	8.938	42.521	16.663
IV	233.525	165.346	68.179	63.195	97.273	4.878	8.945	42.557	16.677
2004									
I	233.824	165.588	68.236	63.287	97.416	4.885	8.953	42.592	16.691
II	234.144	165.851	68.293	63.388	97.570	4.893	8.960	42.628	16.705
III	234.449	166.098	68.351	63.482	97.716	4.900	8.968	42.664	16.719
IV	234.746	166.338	68.408	63.574	97.857	4.907	8.975	42.700	16.733
2005									
I	235.068	166.603	68.465	63.675	98.013	4.915	8.983	42.735	16.747
II	235.383	166.861	68.522	63.774	98.165	4.922	8.990	42.771	16.761
III	235.687	167.107	68.580	63.868	98.309	4.930	8.998	42.807	16.775
IV	236.093	167.455	68.638	64.001	98.514	4.940	9.006	42.843	16.789
2006									
I	237.097	168.402	68.695	64.363	99.071	4.968	9.013	42.879	16.803
II	237.694	168.941	68.753	64.569	99.388	4.984	9.021	42.915	16.817
III	238.204	169.394	68.810	64.742	99.655	4.997	9.028	42.951	16.831
IV	238.827	169.959	68.868	64.958	99.987	5.014	9.036	42.987	16.845

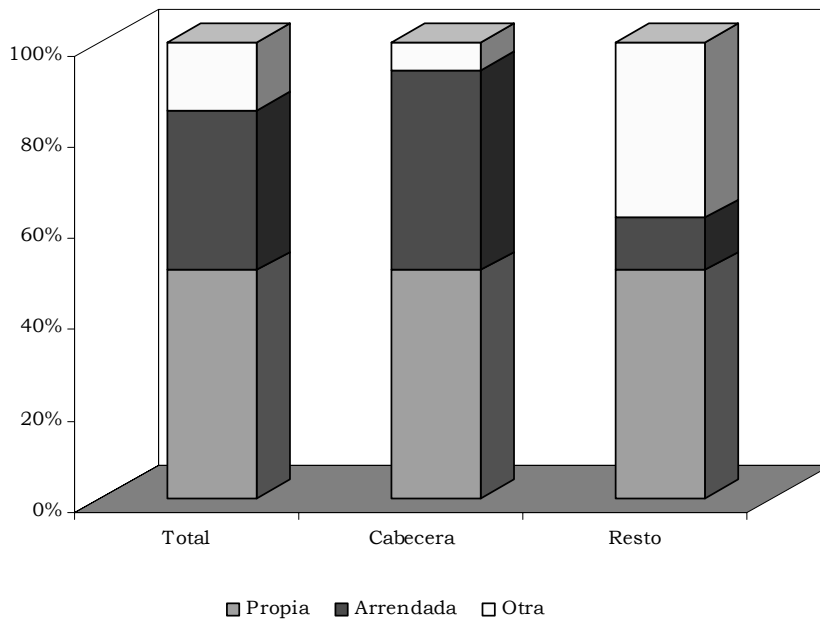
Fuente: DANE.

Gráfico 2.8.6.1.1
Caldas. Participación por tipo de vivienda
Año 2006



Fuente: DANE.

Gráfico 2.8.6.1.2
Caldas. Distribución de la tenencia de vivienda, por zonas
Año 2006



Fuente: DANE.

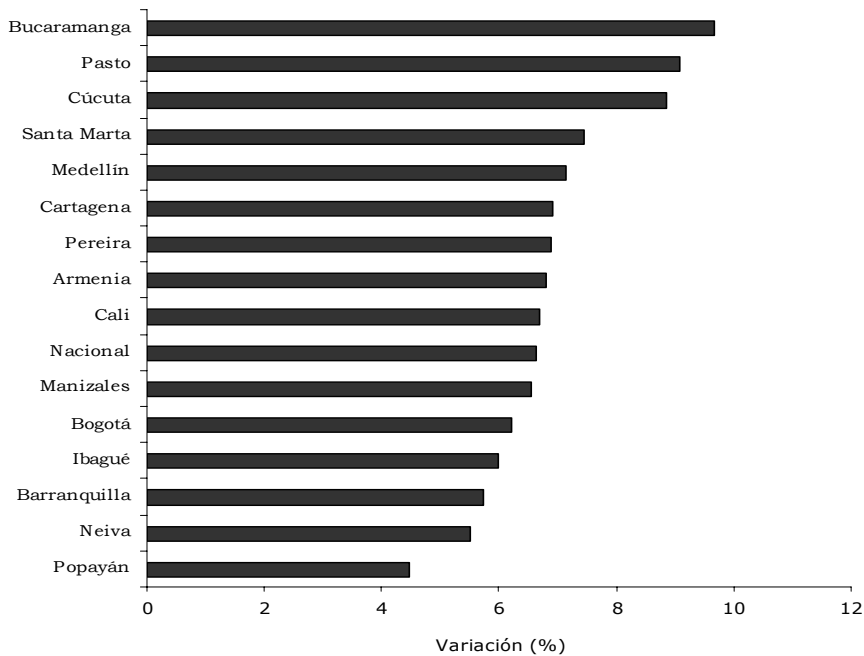
2.8.6.3 Índice de costos de la construcción de vivienda

Cuadro 2.8.6.3.1
Variación acumulada del ICCV de vivienda según ciudades, por tipo de vivienda
Años 2003 - 2006

Ciudades	Total vivienda				Diferencia anual	Unifamiliar				Diferencia anual	Multifamiliar				Diferencia anual
	2003	2004	2005	2006		2003	2004	2005	2006		2003	2004	2005	2006	
Nacional	8,72	7,88	2,69	6,64	3,95	8,25	6,97	2,99	6,57	3,58	8,99	8,41	2,53	6,67	4,14
Armenia	7,97	8,68	3,00	6,80	3,80	7,69	7,59	3,59	6,93	3,34	8,28	9,88	2,38	6,65	4,27
Barranquilla	6,47	5,95	1,90	5,73	3,83	6,23	5,03	1,81	6,38	4,57	6,54	6,22	1,92	5,54	3,62
Bogotá	9,17	7,74	3,14	6,21	3,07	9,11	6,80	3,41	6,07	2,66	9,19	8,10	3,04	6,26	3,22
Bucaramanga	10,32	9,32	0,03	9,67	9,64	9,86	8,35	1,10	9,55	8,45	10,49	9,68	-0,37	9,71	10,08
Cali	8,54	8,32	2,78	6,70	3,92	8,18	7,29	3,03	6,61	3,58	8,82	9,11	2,59	6,76	4,17
Cartagena	7,01	6,88	0,37	6,90	6,53	6,80	6,23	0,34	7,10	6,76	7,14	7,27	0,39	6,77	6,38
Cúcuta	6,73	4,93	1,65	8,84	7,19	6,65	4,65	1,76	8,82	7,06	7,14	6,36	1,10	8,93	7,83
Ibagué	6,39	8,73	3,15	5,98	2,83	5,87	8,29	3,47	5,77	2,30	7,47	9,63	2,52	6,41	3,89
Manizales	8,15	8,66	2,79	6,55	3,76	7,98	7,85	3,30	6,51	3,21	8,27	9,27	2,42	6,57	4,15
Medellín	9,78	8,22	2,38	7,14	4,76	9,53	7,19	2,97	7,02	4,05	9,89	8,67	2,13	7,18	5,05
Neiva	7,22	6,85	2,88	5,50	2,62	7,12	6,35	3,04	5,48	2,44	7,66	9,10	2,17	5,57	3,40
Pasto	7,98	7,68	0,81	9,08	8,27	7,82	7,33	1,08	8,96	7,88	8,39	8,52	0,15	9,36	9,21
Pereira	8,55	7,35	3,63	6,89	3,26	8,43	6,92	3,54	6,78	3,24	8,70	7,87	3,74	7,00	3,26
Popayán	7,28	5,33	4,12	4,48	0,36	7,27	5,30	4,15	4,47	0,32	8,02	6,71	2,91	4,99	2,08
Santa Marta	3,07	10,16	0,12	7,44	7,32	2,68	9,59	0,08	7,00	6,92	3,35	10,57	0,15	7,74	7,59

Fuente: DANE.

Gráfico 2.8.6.3.1
Colombia. Variación del ICCV de vivienda, según ciudades
Año 2006



Fuente: DANE.

Cuadro 2.8.6.3.2
Nacional - Manizales. Variación del ICCV por grupos de costos
Años 2003 - 2006

Periodo	Nacional				Manizales			
	Total	Materiales	Maquinaria y equipos de construcción	Mano de obra	Total	Materiales	Maquinaria y equipos de construcción	Mano de obra
2003	8,72	9,83	8,29	5,89	8,15	9,30	4,89	5,96
2004	7,88	8,46	8,18	6,23	8,66	9,21	11,68	6,81
2005	2,69	1,28	8,05	5,58	2,79	1,47	2,94	6,10
2006	6,64	6,93	8,36	5,50	6,55	7,23	5,50	5,08

Fuente: DANE.

2.8.6.6 Licencias de construcción

Cuadro 2.8.6.6.1
Caldas. Número de licencias de construcción y área por construir
Años 2003 - 2006

Departamento / municipio	Número licencias		Área por construir (m ²)	
	Total	Vivienda	Total	Vivienda
2003				
Caldas	673	603	208.659	167.945
Manizales	506	452	160.912	126.136
La Dorada	59	53	23.740	22.467
Villamaría	108	98	24.007	19.342
2004				
Caldas	681	588	206.439	174.320
Manizales	532	459	180.108	155.887
La Dorada	57	46	12.039	9.442
Villamaría	92	83	14.292	8.991
2005				
Caldas	721	619	280.413	229.334
Manizales	564	476	250.910	205.646
La Dorada	58	49	13.494	11.052
Villamaría	99	94	16.009	12.636
2006				
Caldas	681	579	282.055	223.738
Manizales	511	430	251.796	199.629
La Dorada	53	39	9.246	5.125
Villamaría	117	110	21.013	18.984

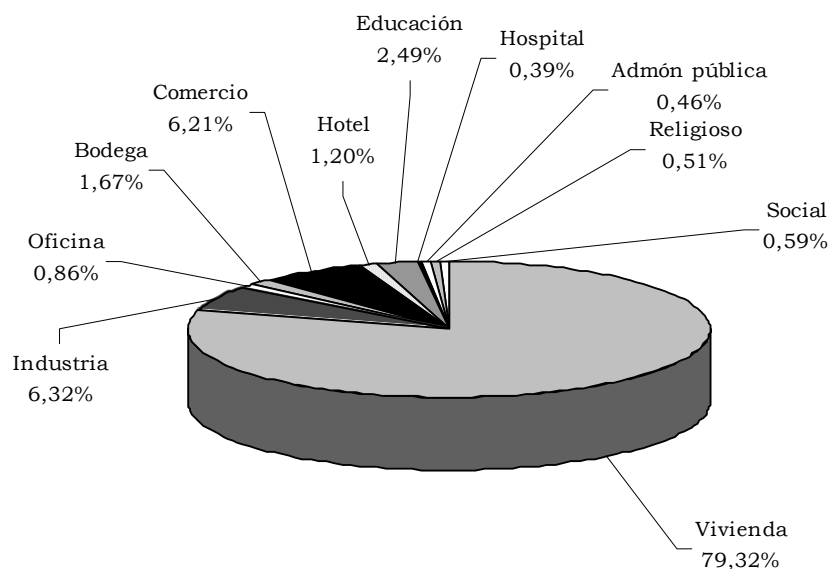
Fuente: DANE.

Cuadro 2.8.6.6.2
Caldas. Licencias de construcción por tipo de vivienda
Año 2006

Departamento / municipios	Total	VIS	No VIS
Caldas	579	64	515
Manizales	430	40	390
La Dorada	39	1	38
Villamaría	110	23	87

Fuente: DANE.

Gráfico 2.8.6.6.1
Caldas. Distribución área total aprobada según destinos
Año 2006



Fuente: DANE.

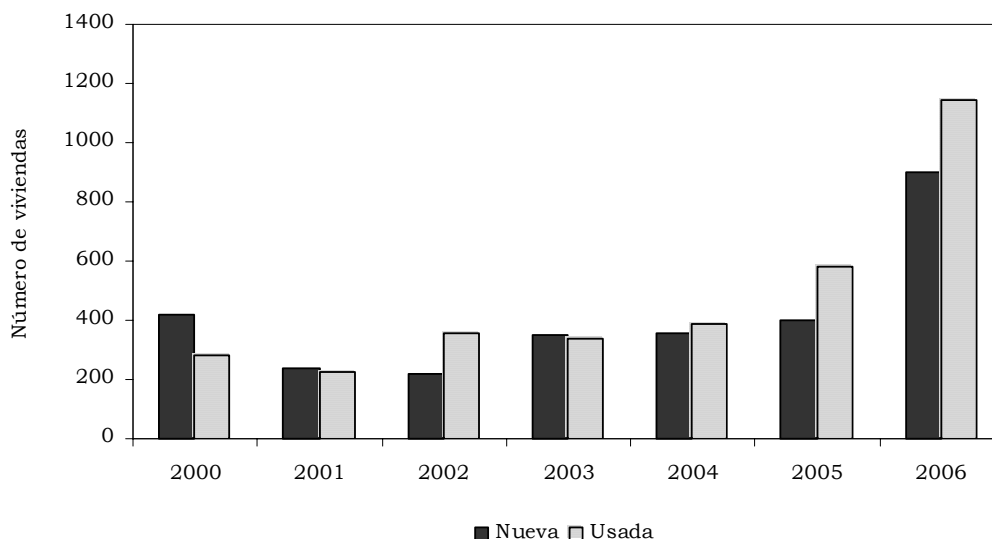
2.8.6.7 Financiación de vivienda

Cuadro 2.8.6.7.1
Nacional - Caldas - Manizales. Valor de los créditos entregados, por vivienda nueva y usada
Años 2000 - 2006

Millones de pesos corrientes								
Región	2000	2001	2002	2003	2004	2005	2006	Variación %
Vivienda nueva y lotes con servicios								
Nacional	474.478	471.891	571.549	730.974	797.312	872.728	1.159.514	32,86
Caldas	6.289	5.183	4.766	8.472	8.824	13.778	22.759	65,18
Manizales	5.523	4.740	4.630	7.842	8.154	11.700	21.625	84,83
Vivienda usada								
Nacional	297.570	293.857	528.315	406.547	513.013	804.823	1.581.965	96,56
Caldas	4.887	5.895	9.256	9.653	10.836	17.714	40.167	126,75
Manizales	5.225	5.376	8.434	8.177	8.568	15.310	38.673	152,60

Fuente: DANE.

Gráfico 2.8.6.7.1
Caldas. Número de viviendas nuevas y usadas
Años 2000 - 2006



Fuente: DANE.

2.8.7 Transporte

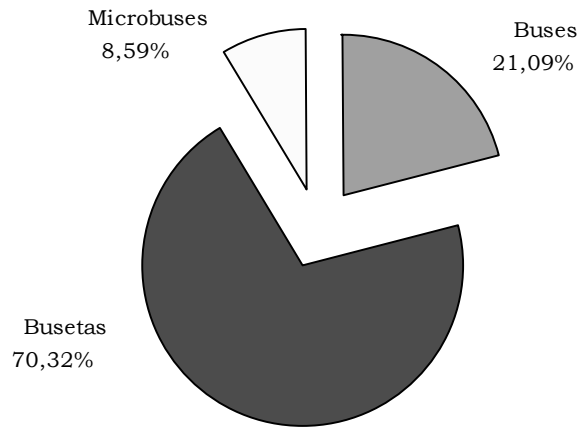
2.8.7.1 Transporte público urbano de pasajeros

Cuadro 2.8.7.1.1
Manizales. Transporte público urbano
Años 2005 - 2006

Vehículo	Promedio mensual afiliados	Promedio diario en servicio	Pasajeros transportados (miles)	Total producido (millones \$)	Kilómetros recorridos (miles)
2005	878	738	76.366	61.170	46.054
Bus	104	88	15.290	10.560	7.486
Buseta	684	574	55.509	45.090	30.443
Microbus	90	76	5.567	5.519	8.125
2006	898	772	75.387	70.643	47.299
Bus	120	104	15.900	12.608	8.630
Buseta	678	581	53.014	50.961	30.375
Microbus	100	87	6.474	7.074	8.295

Fuente: DANE.

Gráfico 2.8.7.1.1
Manizales. Distribución de pasajeros transportados
Año 2006



Fuente: DANE.

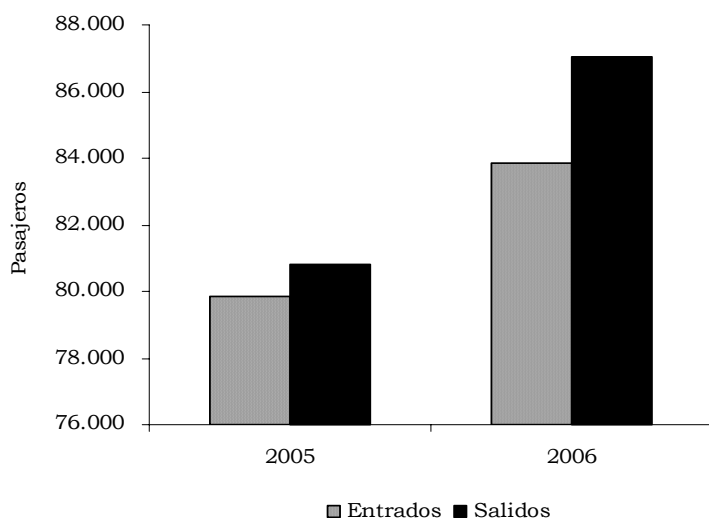
2.8.7.2 Transporte aéreo

Cuadro 2.8.7.2.1
Manizales. Movimiento aéreo nacional de pasajeros y carga
Años 2005 – 2006^P

Periodo	Pasajeros		Carga (toneladas)	
	Entrados	Salidos	Entrada	Salida
2005	79.831	80.798	232	207
2006	83.865	87.040	225	171

Fuente: Unidad Administrativa Especial de la Aeronáutica Civil
^P Cifras Provisionales, sujetas a cambios por parte de la Aeronáutica Civil

Gráfico 2.8.7.2.1
Manizales. Movimiento aéreo nacional de pasajeros
Años 2005 – 2006^P



Fuente: Unidad Administrativa Especial de la Aeronáutica Civil
^P Cifras Provisionales, sujetas a cambios por parte de la Aeronáutica Civil

2.8.10 Servicios públicos

2.8.10.1 Consumo de energía eléctrica y gas natural

Cuadro 2.8.10.1.1
Manizales. Consumo de energía eléctrica y gas natural por usos
Años 2003 - 2006

Año	Usos			
	Total	Industrial	Comercial	Residencial
Consumo de energía eléctrica. Miles Kilovatios / hora				
2003	288.660	70.737	52.554	165.369
2004	294.154	72.574	56.657	164.923
2005	300.003	75.847	57.469	166.687
2006	302.552	69.436	61.079	172.037
Var. % 05/06	0,8	-8,5	6,3	3,2
Consumo de gas natural. Miles metros cúbicos				
2003	32.602	21.569	2.396	8.637
2004	34.851	22.643	2.609	9.599
2005	35.689	22.344	2.883	10.462
2006	45.829	30.551	3.343	11.935
Var. % 05/06	28,4	36,7	16,0	14,1

Fuente: CHEC. Gas Natural del Centro S.A.

2.8.10.2 Número de suscriptores

Cuadro 2.8.10.2.1**Manizales. Número de abonados a los servicios de teléfono, gas natural y acueducto, metros cúbicos de agua vendidos Acumulado diciembre años 2003 - 2006**

Período	Número de abonados			Miles de m ³ vendidos ¹
	Teléfono	Gas natural	Acueducto	
Acumulado diciembre 2003	127.394	37.460	78.823	28.753
Acumulado diciembre 2004	126.335	40.769	80.789	27.407
Acumulado diciembre 2005	124.152	45.801	82.629	26.576
Acumulado diciembre 2006	110.668	51.367	84.996	24.777
Var. % Dic 06/05	-10,9	12,2	2,9	-6,8

Fuente: Gas Natural del Centro S.A. Aguas de Manizales S.A. EMTLSA. CAFETEL.

¹ Miles de m³ vendidos durante enero - diciembre de 2003 - 2006.

Nota: La empresa CAFETEL no suministra información a partir del último trimestre de 2006.

2.8.11 Industria**Cuadro 2.8.11.1****Caldas y Manizales - Villamaría. Encuesta anual manufacturera, resumen de las principales variables Años 2004 - 2005**

	Caldas			Manizales - Villamaría		
	2004	2005	Variación %	2004	2005	Variación %
Número de establecimientos	171	173	1,2	150	157	4,7
Personal Ocupado	14.473	14.642	1,2	13.373	14.117	5,6
Personal remunerado	10.022	10.032	0,1	9.122	9.694	6,3
Permanente	6.358	6.131	-3,6	5.650	5.901	4,4
Temporal	3.664	3.901	6,5	3.542	3.793	7,1
Sueldos y salarios (millones de pesos)	102.253	107.167	4,8	92.588	104.925	13,3
Prestaciones sociales (millones de pesos)	79.445	84.279	6,1	68.431	82.854	21,1
Producción bruta (millones de pesos)	1.905.292	2.086.389	9,5	1.579.740	2.041.115	29,2
Consumo intermedio (millones de pesos)	1.152.851	1.320.047	14,5	934.666	1.288.876	37,9
Valor agregado (millones de pesos)	752.440	766.342	1,8	645.074	752.239	16,6
Consumo energía eléctrica (millones kwh)	205,3	206,0	0,3	169,5	200,6	18,3
Productividad por persona (millones de pesos)	52,0	52,3	0,6	48,2	53,3	10,5

Fuente: DANE Encuesta Anual Manufacturera

3. ESPACIOS COMPLEMENTARIOS DE ANÁLISIS

3.1 ACTIVIDADES ECONÓMICAS Y RED VIAL PRIMARIA Y TERCIARIA INSTALADAS, SEGÚN DEPARTAMENTO

En el mapa se presentan dos variables importantes que sirven como marco referencial para el análisis de la dinámica económica del país. De una parte, el Censo 2005 permitió cuantificar las Unidades Económicas existentes en el país diferenciando las actividades básicas constitutivas, las cuales se representan por gráficos circulares divididos por colores (que expresan las Actividades Económicas), y así mismo de diámetros diferentes que identifican las cantidades de Unidades Económicas por Departamento.

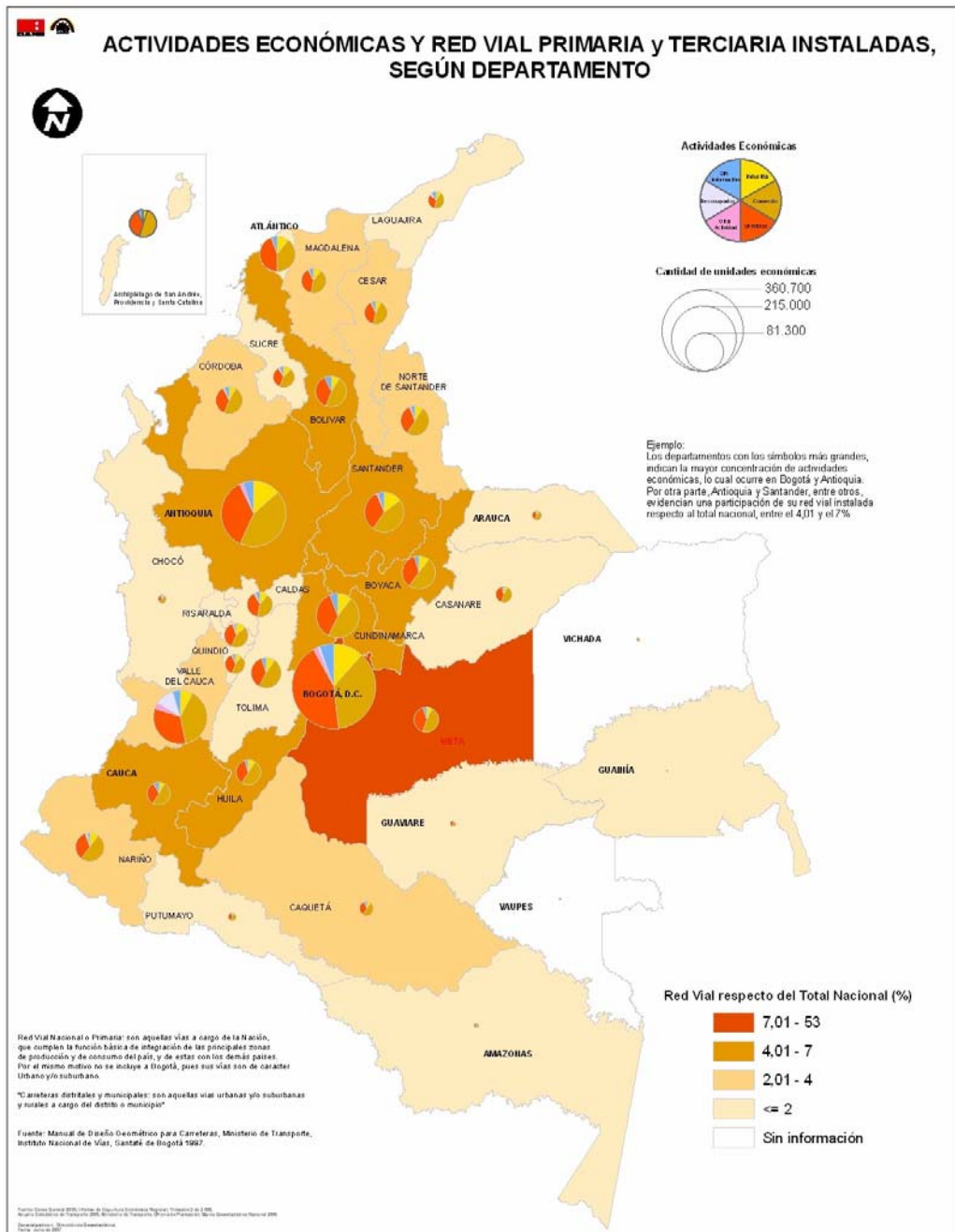
El ejemplo expuesto en el mapa indica una forma de leer la información contenida en él, lo cual permite precisar entre otros aspectos, que Bogotá y Antioquia concentran la mayor cantidad de Unidades Económicas del país, seguidos por los departamentos de Valle, Cundinamarca, Santander y Atlántico.

De otra parte, se puede observar los departamentos diferenciados por una gama de colores que representan los rangos porcentuales de participación de cada uno de los departamentos, en la configuración de la Red Vial Primaria y Terciaria.

En tal sentido se visualiza que el departamento del Meta evidencia la mayor participación, y sigue un grupo de departamentos conformado Bolívar, Antioquia, Santander, Boyacá, Cundinamarca, Huila y Cauca, los cuales tienen una participación porcentual individual entre el 4.01 y el 7.0 respecto del total nacional.

Es de resaltar que la sumatoria de la redes Primaria y Terciaria genera una malla diferente de lo que es presentarlas por separado. Independientemente de esto, resulta de gran importancia traslapar la gran masa de Unidades Económicas sobre la Red Vial y desarrollar los diferentes aspectos analíticos que ello implica, sin dejar de lado que en dicha interacción además de las Unidades de Industria, Comercio y Servicios, también juegan un papel muy importante las Unidades Agrícolas y Pecuarias, como espacios que jalonan no sólo actividad económica, sino muy importantes procesos sociodemográficos.

Mapa 3.1.1
Colombia. Actividades económicas y red vial primaria y terciaria instaladas, según Departamento



3.2 ALFABETISMO ELECTRÓNICO Y DENSIDAD TELEFÓNICA INSTALADA, SEGÚN DEPARTAMENTO

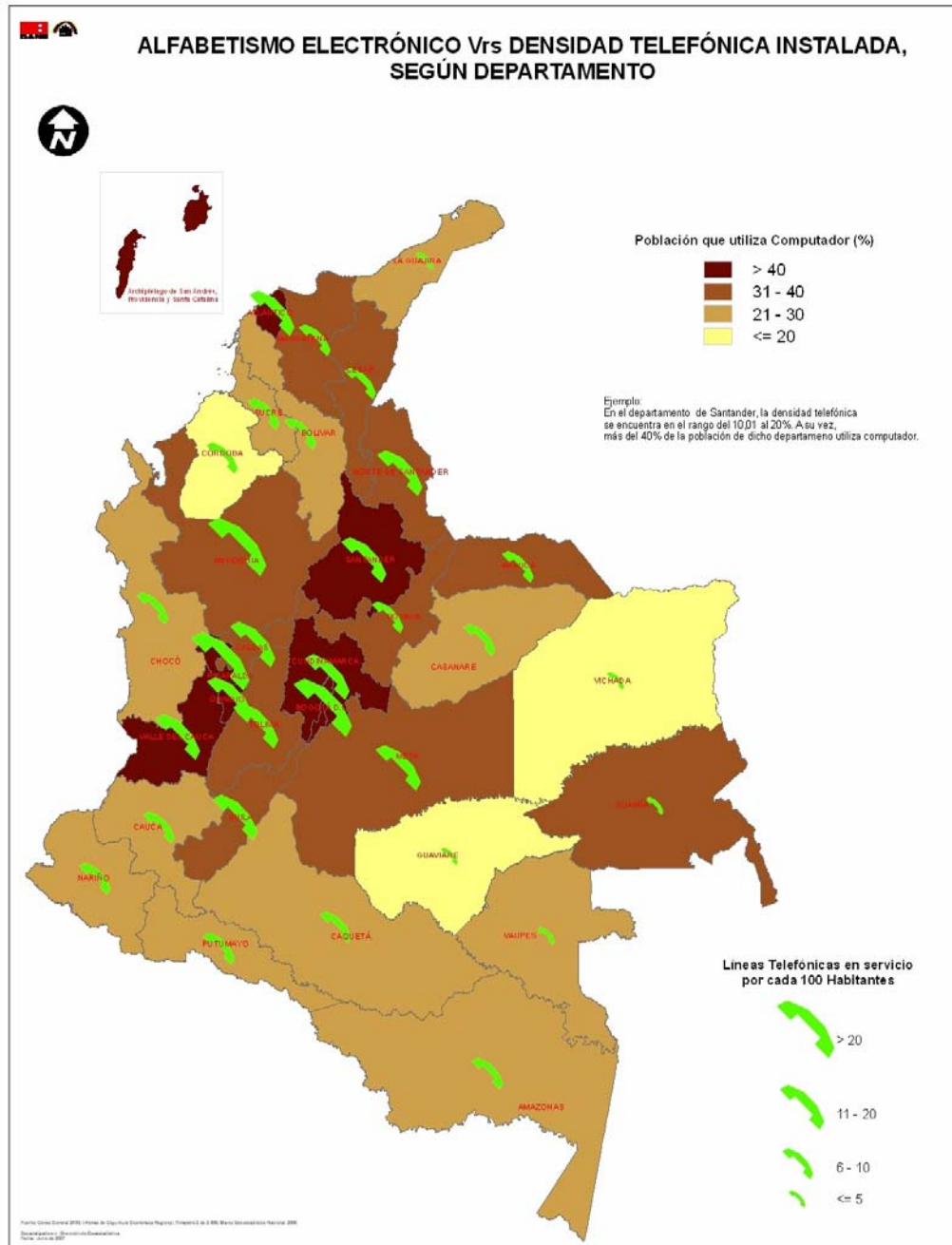
El Alfabetismo Electrónico (uso del computador), es una variable que el Censo 2005 ha permitido caracterizar desde los ámbitos territoriales, y se presenta en el mapa junto con la variable Densidad Telefónica Instalada según departamento.

El lector puede desarrollar puntos de análisis a partir del cruce de dichas variables, teniendo en cuenta, primero, que el Alfabetismo Electrónico se lee a partir de la gama de colores que identifica los rangos porcentuales de la población que utiliza computador según departamento. Se indica entonces que en San Andrés, Atlántico, Santander, Cundinamarca, Bogotá, Valle, Risaralda y Quindío, más del 40% de la población utiliza computador.

Segundo, la Densidad Telefónica instalada por departamento, graficada con teléfonos de diferentes tamaños según rangos, permite identificar la cantidad de líneas telefónicas en servicio por cada 100 habitantes. Se evidencia entonces que las mayores densidades las presentan Bogotá, Antioquia y Risaralda, seguidos por los departamentos de Atlántico, Norte de Santander, Santander, Cundinamarca, Caldas, Quindío, Tolima, Meta, Valle y Huila.

Estos aspectos puntuales pueden adquirir valor agregado como información, en cuanto se correlacionen, por ejemplo, con el acceso a internet.

Mapa 3.2.1
Colombia. Alfabetismo electrónico Vrs densidad telefónica instalada,
según Departamento



3.3 ALGUNAS CIFRAS DE INTERÉS BASADAS EN EL CENSO 2005 – Urbanización, envejecimiento y movilidad

3.3.1 Proceso de urbanización

Colombia, desde mediados del siglo XX, como la mayoría de los países de la región, ha estado afectada por el proceso de urbanización, periodo en el que pasó de ser un país con alta concentración de población en parte resto³ a tener el 74,3 por ciento de sus habitantes residiendo en los núcleos urbanos. En efecto, si tenemos en cuenta los censos de 1938 y 1951, más del 60 por ciento de la población colombiana residía mayoritariamente en la parte resto, proceso que se empieza a revertir a partir de 1964 y que se acelera a partir de 1985, cifras que se pueden ver cuadro 3.3.1.1.

Cuadro 3.3.1.1

Colombia. Evolución de la población en el periodo 1938 – 2005

Censo	Población censada			% Cabecera	% Resto
	Total	Cabecera	Resto		
1938	8,701,816	2,533,680	6,168,136	29.1	70.9
1951	11,228,509	4,441,386	6,787,123	39.6	60.4
1964	17,484,508	9,093,088	8,391,420	52.0	48.0
1973	20,666,920	12,637,750	8,029,170	61.1	38.9
1985	27,867,326	18,710,087	9,157,239	67.1	32.9
1993	33,109,840	23,514,070	9,595,770	71.0	29.0
2005	41,489,253	30,846,231	10,643,022	74.3	25.7

Nota: Fuente DANE. Las fechas censales son las siguientes

Censo 1938: 5 de julio de 1938; Censo 1951: 9 de Mayo de 1951

Censo 1964: 15 de julio de 1964; Censo 1973: 24 de octubre de 1973

Censo 1985: 15 de octubre de 1985; Censo 1993: 24 de octubre de 1993

Censo 2005: 11 de noviembre de 2005.

Cálculos con cifras censales sin ajuste, realizados 11 septiembre 2007

En términos absolutos, si se tiene en cuenta el periodo intercensal 1993 – 2005, la población en las cabeceras municipales ha crecido un 31,18 por ciento mientras en el periodo 1985 – 1993 lo hizo en un 25,67 por ciento, lo cual muestra el fuerte proceso de urbanización en los últimos doce años anteriores al Censo General 2005.

La distribución de la población de acuerdo con el grado de urbanización, determina la concentración de la misma considerando las diferentes zonas geográficas en las cuales se puede subdividir el territorio nacional, ver tabla 3.3.1.1.

³ El DANE utiliza el concepto de cabecera y resto, teniendo en cuenta que la definición de urbano y rural tiene otras connotaciones de tipo económico. La **Cabecera** es el área geográfica que está definida por un perímetro cuyos límites se establecen mediante un Acuerdo del Concejo Municipal; es donde se localiza la sede de la Alcaldía. El **Resto** es el área geográfica por fuera del límite de la cabecera y contiene los centros poblados, corregimientos y áreas dispersas.

En efecto, la concentración es coherente con aquellas zonas en donde se encuentra el mayor número de ciudades intermedias y grandes, las cuales se constituyen en polos de atracción dada la oferta de bienes y servicios, en especial vivienda, servicios públicos domiciliarios, educación y salud. Es así que Bogotá D.C. representa el 16,1 por ciento de la población total y el 21,5 por ciento de la población en las cabeceras, lo cual ha significado que el índice de primacía⁴ pase de un valor de 1 en 1990⁵ a 1,3 según el Censo General 2005.

Tabla 3.3.1.1
Colombia: Concentración de Población por
zonas geográficas.
2005

Zona Geográfica	% de Población
Atlántica ⁶	21,2
Andina Central ⁷	29,8
Andina Occidental ⁸	18,9
Andina Oriental ⁹	7,5
Pacífica ¹⁰	17,3
Piedemonte ¹¹	4,0
Amazonía ¹²	0,9
Orinoquía ¹³	0,4

Fuente: DANE, Censo General 2005

Este proceso de urbanización, muestra una dinámica muy especial en los municipios cercanos a las grandes ciudades, los cuales se han convertido en “*municipios dormitorio*” generado por menores costos en vivienda, bienes, servicios, así como infraestructura vial y transporte público. De acuerdo con las cifras del Censo General 2005, por ejemplo para el caso de las personas que inmigraron a Jamundi de municipios del resto del Valle del Cauca, cerca del 80 por ciento proviene de Cali; igual fenómeno ocurre con Soledad y los municipios cercanos a Bogotá D.C.

4 Es el cociente entre la población de la ciudad más grande y la suma de las tres que la siguen.

5 Según CELADE, base de datos DEPUALC.

6 Córdoba, Sucre, Bolívar, Atlántico, Magdalena, Cesar y La Guajira.

7 Bogotá D.C., Tolima, Cundinamarca, Huila y Boyacá.

8 Quindío, Risaralda, Antioquia y Caldas.

9 Santander y Norte de Santander.

10 Chocó, Valle del Cauca, Cauca y Nariño.

11 Meta, Casanare, Arauca y Caquetá.

12 Vaupés, Amazonas y Putumayo.

13 Guaviare, Vichada y Guainía.

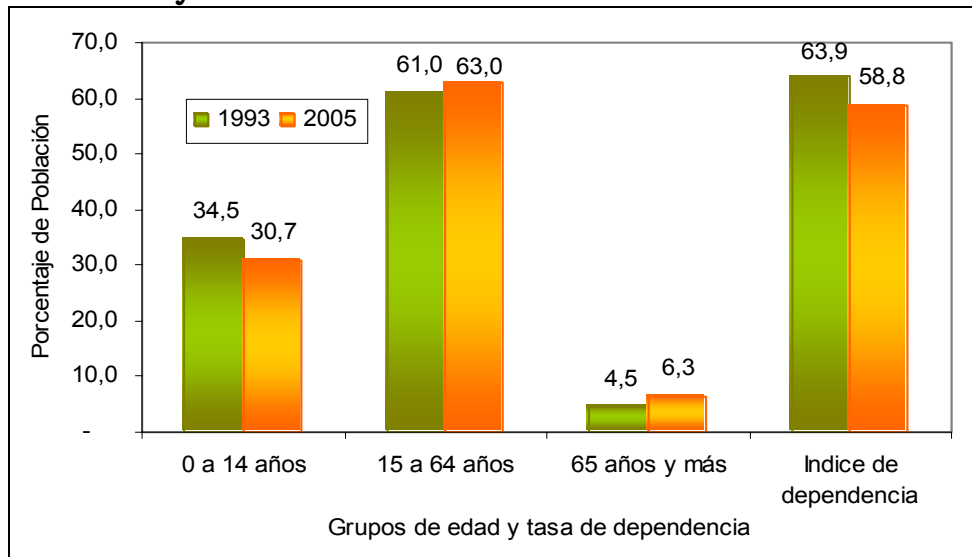
3.3.2 Envejecimiento de la población Colombiana

El envejecimiento de la población no es un proceso homogéneo por lo cual se presentan grandes diferencias entre países y al interior de cada uno de ellos; para el caso de Colombia se tiene que el índice de envejecimiento total nacional es de 20,5; Bogotá de 21,0; Antioquia 22,3; Valle del Cauca 24,5; Chocó 12,7; Córdoba 16,7 y Caquetá 16,7.

Si tenemos en cuenta la evolución de los grupos que contienen a niños (0 a 14 años), adolescentes, jóvenes y adultos (15 a 64 años) y adulto mayor (65 años y más) en el último periodo intercensal, se puede evidenciar los efectos de la transición demográfica sobre la estructura por edad de la población, datos que están contenidos en el siguiente gráfico.

Gráfico 3.3.2.1

Colombia. Composición de la población por grandes grupos de edad Años 1993 y 2005



Fuente: DANE, Censos 1993 y 2005

En los datos contenidos en el gráfico anterior, se puede observar la disminución del crecimiento de la población de niños, así como un importante cambio en la tendencia de los demás grupos de edades, coherente con el descenso de los niveles de la fecundidad así como la reducción de la mortalidad generando un aumento del peso de las edades adultas. Estos cambios de estructura determinan que la edad mediana de la población pase de 22,37 años en 1993 a 25,9 años en el 2005, lo cual muestra que a pesar de las transformaciones que se han presentado Colombia es una población joven¹⁴.

¹⁴ Para España la edad mediana es de 36,8 años. Según CEPAL, Boletín Demográfico 2003, la edad mediana de algunos países latinoamericanos para el año 2000 era: Uruguay 31,4; Chile 28,3; Argentina 27,8; Haití 19,2.

Si tenemos en cuenta la evolución en el último periodo intercensal de la población de 60 años y más, se observa que este grupo pasa de representar un 6,9 por ciento en el año 1993 a 8,9 por ciento en el 2005, con lo cual se puede afirmar que Colombia se encuentra en un proceso de envejecimiento que se puede categorizar como moderado avanzado.

Otro indicador de gran relevancia para ser tenido en cuenta en los procesos de planificación y definición de políticas públicas¹⁵ es el Índice de Dependencia Demográfico¹⁶, el cual continúa reduciéndose. Lo anterior indica que Colombia está dentro de llamado Bono Demográfico o Ventana de Oportunidades, situación que es favorable al desarrollo social teniendo en cuenta que se tiene una gran ventaja para generar inversiones productivas o inversión social de largo plazo en la lucha contra la pobreza, el mejoramiento de la calidad en la educación y la reforma de la salud, facilitando anticipar inversiones frente al aumento de la población adulta mayor, que de no hacerse desde ahora implicarían mayores costos realizarlas más adelante. Es necesario llamar la atención que en el momento en que este índice cambie su tendencia decreciente marcará el final del Bono Demográfico como consecuencia del aumento en el peso de la población adulta mayor¹⁷.

El proceso de envejecimiento que está registrando Colombia y algunas regiones, plantea una serie de retos tanto para el gobierno nacional como local, que permita focalizar de forma equitativa los nuevos requerimientos que se generan como resultado de este proceso en oferta de empleo adecuado, necesidades de educación de una mayor población en edad productiva, necesidades de atención en salud y seguridad social entre muchos otros.

3.3.3 Cambios de residencia

Teniendo en cuenta los datos del último censo, se evidencia que el 24,0 por ciento de la población total cambió su residencia habitual en el periodo 2000 – 2005, el cual fue diferencial por sexo y edad, así como en las causas que motivaron el cambio de residencia.

Si tenemos en cuenta la relación origen – destino de los flujos migratorios se tiene que el mayor peso de estos movimientos se da al interior de los municipios los cuales representan el 71,3 por ciento del total de cambios de residencia, ver cuadro 4.3.3.1.

Un aspecto importante de resaltar de las cifras censales se relaciona con el hecho que del total de cambios intermunicipales, el 56,9 por ciento se dio hacia otros departamentos.

¹⁵ Especialmente en educación, salud y empleo.

¹⁶ $(\text{Población} < 15 + \text{población de 65 y más}) / \text{población de 15 a 64} * 100$

¹⁷ Resultado de la baja de la fecundidad y el aumento de la esperanza de vida al nacer.

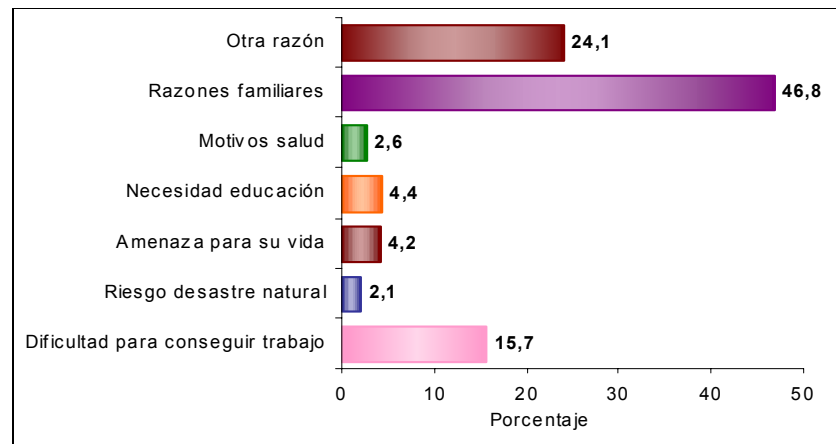
Cuadro 3.3.3.1
Colombia. Distribución de los cambios de residencia en el periodo 2000 - 2005

Ámbito de la movilidad residencial	Número de Personas	Porcentaje (%)
Intramunicipal	7.033.275	71,29
Intermunicipal	2.390.220	24,23
Internacional	83.310	0,84
No informa lugar de residencia anterior	359.113	3,64
Total cambios de residencia	9.865.918	100,00

Fuente: DANE, Censo General 2005

Las causas que motivaron estos cambios¹⁸, muestran una alta frecuencia en “razones familiares” y “otras razones” las cuales representan el 70,9 por ciento del total de causas. Aquí es importante tener en cuenta que dentro de estas categorías pueden existir personas que por razones externas no declararon la verdadera causa, como es el caso de los factores de violencia. En la gráfica siguiente se pueden observar las frecuencias de cada una de las causas de cambio de residencia en el último quinquenio.

Gráfico 3.3.3.1
Colombia. Principales causas de cambio de residencia
Periodo 2000 - 2005



Fuente: DANE, Censo General 2005

También se evidencia que es significativo el factor laboral como causa de cambio de residencia, representando el 15,7 por ciento del total de personas que realizaron movimientos migratorios internos durante el último quinquenio anterior al censo.

¹⁸ El Censo General 2005 incluyó una pregunta para toda la población que indaga sobre la causa del **último cambio** en el periodo 2000 – 2005.

GLOSARIO

Balanza comercial: parte de la balanza de pagos que registra sólo las transacciones de bienes de un país con el resto del mundo, durante un período determinado. Cuando el valor de las importaciones excede el valor de las exportaciones se dice que la balanza comercial está en déficit; cuando ocurre lo contrario, se dice que la balanza comercial tiene superávit.

Canasta: Conjunto de bienes y servicios representativos del consumo final de los hogares. Aquí se encuentran los artículos que más peso de gasto tienen, los que con mayor frecuencia adquieren los hogares, los que presentan una evolución importante en la participación de gastos en los últimos 10 años y, a su vez, presentan las expectativas de crecimiento de la demanda en el mediano y largo plazo.

CIU, Rev. 3: Clasificación Industrial Uniforme de todas las actividades económicas, revisión 3.

Contribución: permite medir el aporte en puntos porcentuales de cada insumo a la variación mensual, año corrido y doce meses, del total del índice.

Crédito comercial: Son todos los créditos distintos a los de vivienda, de consumo y microcrédito.

Crédito de consumo: el otorgado a personas naturales cuyo objeto sea financiar la adquisición de bienes de consumo o el pago de servicios para fines no comerciales o empresariales, independientemente de su monto.

Crédito de vivienda: el otorgado a personas naturales, destinado a la adquisición de vivienda nueva o usada, o a la construcción de vivienda individual, independientemente de su monto.

CUODE: Clasificación Según Uso o Destino Económico – codificación de las mercancías según el fin económico al cual serán destinadas, es decir, bienes de capital, intermedios y de consumo.

Desocupados (D): son las personas que en la semana de referencia se encontraban en una de las siguientes situaciones:

1. Desempleo abierto: sin empleo en la semana de referencia e hicieron diligencias en el último mes y tenían disponibilidad.
2. Desempleo oculto: sin empleo en la semana de referencia y no hicieron diligencias en el último mes, pero sí en los últimos 12 meses; tienen una razón válida de desaliento y, disponibilidad.

Exportación: es la salida, con destino a otro país o zona franca industrial colombiana, de mercancías que hayan tenido circulación libre o restringida en el territorio aduanero colombiano. La exportación se registra estadísticamente cuando la aduana ha realizado el cierre del documento de exportación.

Exportaciones tradicionales: café, petróleo y sus derivados, carbón y ferroníquel.

Formación bruta de capital: es un componente de la demanda final. Aparece en todos los cuadros de la oferta y demanda y, además, en las cuentas de acumulación y financiación de capital. Este concepto incluye la formación bruta de capital fijo, la variación de existencias y, la adquisición menos disposición de objetos valiosos.

Ganado porcino: se refiere concretamente a la especie de los cerdos, los cuales hacen parte de la raza menor.

Ganado vacuno: conjunto de animales de la especie bovina que se crían para la explotación. Hace parte de las especies de raza mayor (150 kilos o más).

Gasto de funcionamiento: se relaciona con las erogaciones en que debe incurrir el Estado para cumplir su función básica, dentro de las cuales se destacan la remuneración a los asalariados y, la compra de bienes y servicios.

Gasto de capital: es el incremento en el acervo de riqueza expresado en una acumulación de bienes, producida por un flujo monetario, lo que supone un cambio en la composición de activos líquidos a fijos. El gasto de capital puede estar orientado a la formación bruta de capital fijo o a la transferencia de capital.

Grupo de gasto: es el nivel más general de la estructura del IPC. Corresponde, en concepto y naturaleza, a las agregaciones del gasto en término de los propósitos de uso que hace el consumidor. Entre ellos se encuentran: alimentos, vivienda, vestuario, salud, educación, diversión y esparcimiento, transporte y comunicaciones y, gastos varios.

ICCV: es un instrumento estadístico que permite conocer el cambio porcentual promedio de los precios de los principales insumos requeridos para la construcción de vivienda, en dos períodos de tiempo.

Importaciones: es la introducción legal de mercancías procedentes de otros países o de una zona franca industrial colombiana al resto del territorio aduanero nacional. Estas cifras se producen según la fecha de presentación de las declaraciones de importación ante las entidades financieras autorizadas para recaudar los tributos aduaneros.

Índice: expresión numérica que acumula las variaciones porcentuales observadas.

Informalidad: según PREALC-78, operativamente se consideran trabajando en el sector informal las personas que cumplan las siguientes características:

- Los empleados y obreros que laboren en establecimientos, negocios o empresas que ocupen hasta diez personas en todas sus agencias y sucursales.
- Los trabajadores familiares sin remuneración.
- Los empleados domésticos.
- Los trabajadores por cuenta propia, excepto los independientes profesionales.
- Los patrones o empleadores en empresas de diez trabajadores o menos.

Ingresos tributarios: son la parte de los ingresos corrientes que el Estado recibe a manera de transferencia, es decir sin que por ella se genere obligación alguna para éste, derivada de los pagos de impuestos de los contribuyentes, ya sean éstos personas naturales o jurídicas; los ingresos tributarios suelen clasificarse como directos e indirectos.

Ingresos no tributarios: son la parte de los ingresos corrientes que el Estado percibe como provenientes de intereses y excedentes financieros y del cobro derechos, tasas, contribuciones, multas, rentas contractuales y la producción y venta de bienes y servicios; estos últimos a través de las empresas del Estado.

IPC: es un número que resume las variaciones de los precios de una canasta de bienes, la cual se supone que es representativa del consumo de una familia promedio. El índice es un promedio ponderado de los precios de todos los bienes que componen la canasta. El IPC es el principal instrumento para la cuantificación de la inflación.

Licencia: es el acto por el cual la entidad autoriza la construcción o demolición y la ubicación o parcelación de predios en las áreas urbanas, suburbanas y rurales con base en las normas urbanísticas y/o arquitectónicas y especificaciones técnicas vigentes.

Ocupados (O): son las personas que durante el período de referencia se encontraban en una de las siguientes situaciones:

- Trabajó por lo menos una hora remunerada en dinero o en especie en la semana de referencia.
- Los que no trabajaron en la semana de referencia, pero tenían un trabajo.

- Trabajadores familiares sin remuneración que trabajaron en la semana de referencia por lo menos una hora.

País de destino: es aquel conocido en el momento del despacho como el último país en que los bienes serán entregados.

País de origen: es aquel donde se cultivaron los productos agrícolas, se extrajeron los minerales o se fabricaron los artículos manufacturados total o parcialmente, pero en este último caso el país de origen es el que ha completado la última fase del proceso de fabricación para que el producto adopte su forma final.

Participación: es el porcentaje de explicación de la contribución de cada insumo, subgrupo y grupo de costo en la variación del índice total.

Población económicamente activa (PEA): también se le llama fuerza laboral y esta conformada por las personas en edad de trabajar que trabajan o están buscando empleo.

Población económicamente inactiva (PEI): comprende a todas las personas en edad de trabajar que no participan en la producción de bienes y servicios porque no necesitan, no pueden o no están interesadas en tener actividad remunerada. A este grupo pertenecen los estudiantes, amas de casa, pensionados, jubilados, rentistas, inválidos, personas que no les llama la atención o creen que no vale la pena trabajar, y trabajadores familiares sin remuneración que se encuentran laborando menos de 15 horas semanales.

Población en edad de trabajar (PET): está conformada por las personas de 12 años y más en las zonas urbanas, y de 10 años y más en las zonas rurales. Se divide en población económicamente activa y población económicamente inactiva.

Población total (PT): está constituida por la población civil no institucional residente en hogares particulares. Se estima por proyecciones con base en los resultados proyectados de los censos de población.

Ponderaciones: participación porcentual que tiene cada elemento dentro de una unidad.

PREALC: Programa Regional de Empleo para América Latina y el Caribe.

Producto Interno Bruto (PIB): es el total de bienes y servicios producidos en un país durante un período de tiempo determinado. Incluye la producción generada por nacionales residentes en el país y por extranjeros residentes en el país, y excluye la producción de nacionales residentes en el exterior.

Rama de actividad económica: es la suma de los establecimientos que tiene como producción característica un grupo homogéneo de productos.

Subempleo (S): son ocupados que consideran inadecuado el empleo que poseen por:

1. Insuficiencia de horas: ocupados que desean trabajar más horas ya sea en su empleo principal o secundario, y tienen una jornada inferior a 48 horas semanales.
2. Competencias: ocupados que desean o buscan cambiar su situación de empleo actual para utilizar mejor sus competencias profesionales, y están disponibles para ello.
3. Ingresos: ocupados que desean o buscan cambiar su situación actual de empleo, con objeto de mejorar sus limitados ingresos.

El DANE estableció una clasificación que divide el subempleo en dos: subjetivo y objetivo.

Subempleo subjetivo: se refiere al simple deseo manifestado por el trabajador de mejorar sus ingresos, el número de horas trabajadas o tener una labor más propia de sus competencias personales.

Subempleo objetivo: comprende a quienes tienen el deseo pero además han hecho una gestión para materializar su aspiración y está en disposición de efectuar el cambio.

Tasa de desempleo: es la relación porcentual entre el número de personas que están buscando trabajo (D), y el número de personas que integran la fuerza laboral (PEA).

Tasa de ocupación: es la relación porcentual entre la población ocupada (OC) y el número de personas que integran la población en edad de trabajar (PET).

Tasa de subempleo: es la relación porcentual de la población ocupada que manifestó querer y poder trabajar más horas a la semana (PS) y el número de personas que integran la fuerza laboral (PEA).

Tasa global de participación: es la relación porcentual entre la población económicamente activa y la población en edad de trabajar. Este indicador refleja la presión de la población en edad de trabajar sobre el mercado laboral.

Valor agregado: Es el mayor valor creado en el proceso de producción por efecto de la combinación de dos factores. Se obtiene como diferencia entre el valor de la producción bruta y los consumos intermedios empleados.

Valor CIF (Cost, Insurance, Freight, es decir, costo, seguro y flete): es el precio total de la mercancía, incluyendo en su valor los costos por seguros y fletes.

Valor FOB (Free on board): corresponde al precio de venta de los bienes embarcados a otros países, puestos en el medio de transporte, sin incluir valor de seguro y fletes.

Variaciones: es la variación promedio de precios que se obtiene como el relativo de un número índice en dos periodos de tiempo.

Variación acumulada en lo corrido del año: variación porcentual calculada entre lo transcurrido desde enero hasta el mes de referencia del año, y lo transcurrido en igual período del año inmediatamente anterior.

Variación anual: variación porcentual calculada entre el mes del año en referencia y el mismo mes del año inmediatamente anterior.

