

**Informe de Coyuntura Económica
Regional
Departamento de Córdoba**

2006

**Convenio Interadministrativo
No. 111 de abril de 2000**

JOSÉ DARÍO URIBE ESCOBAR
Gerente General Banco de la República
ERNESTO ROJAS MORALES

Director DANE
JORGE HERNÁN TORO CÓRDOBA
Subgerente de Estudios Económicos Banco de la República

PEDRO JOSÉ FERNÁNDEZ AYALA
Subdirector DANE

Comité Directivo Nacional ICER

CARLOS JULIO VARELA BARRIOS
Director Unidad Técnica Banco de la República
JULIO ESCOBAR POTES

Coordinador Centros Regionales Estudios Económicos del Banco de la República
JAVIER ALBERTO GUTIÉRREZ LÓPEZ

Director Técnico DIRPEN del DANE
LEONARDO DUARTE VERGARA
Director Unidad de Análisis - DANE

HILDA PATRICIA RAMIREZ GONZALEZ
Coordinadora ICER - DANE

Grupo de especialistas - DANE

LUZ MERY HEREDIA AREVALO
EDUARDO SARMIENTO GOMEZ
JULIO CESAR SÁNCHEZ ZAFRA
CARLOS AUGUSTO VILLALBA VILLALBA
JENNIFER SCHROEDER PUERTO
CARLOS ALBERTO CANO MONTOYA
ROSIBEL MINDIOLA CAMARGO
IVON CASTILLO DE LEON
DEYSI PATRICIA LUCERO TOLEDO
SANDRA MILENA MESA ESCOBAR

Comité Directivo Territorial ICER

CIRO A. CAMPOS COLLAZOS
Gerente Banco de la República Sucursal Montería

FRANCISCO JAVIER ARBOLEDA
Director Territorial Noroccidental, DANE
ALEXANDRA T. CHEIJ MARTINEZ
Banco de la República, Sucursal Montería

Entidades participantes

JOSÉ LUIS ACUÑA
Coordinador de Planeación - DIAN

Diseño

Mercadeo y Ediciones - DANE

Impresión

Departamento de Documentación y Editorial Banco de la República, Bogotá

ICER

EDITORIAL

El Comité Directivo Nacional ICER y la Coordinación Regional Noroccidental presentan el Informe de Coyuntura Económica Regional de Córdoba, en el cual se señalan los resultados macroeconómicos y el desempeño sectorial del departamento al cierre del año 2006.

El presente informe consta de dos capítulos: el primero, analiza el entorno macroeconómico nacional durante el año 2006 y en segundo capítulo se realiza un breve análisis de la coyuntura económica del departamento, el cual está basado en los cuadros, tablas y gráficos de los indicadores económicos regionales y la dinámica del sector real.

Respecto de la evolución de la economía del Departamento de Córdoba en el año 2006, se destaca la disminución en la inflación la cual se ubicó en el cuarto puesto de los de menor variación acumulada de precios en el país por debajo del promedio nacional. De igual forma la tasa de desempleo disminuyó pero se sostiene por encima del promedio de las 13 ciudades y áreas metropolitanas. Con respecto al comercio exterior, las estadísticas indicaron un crecimiento de las exportaciones y de las importaciones; igualmente los resultados mostraron que el principal destino de las ventas no tradicionales del país fue Venezuela, y el principal país de origen de las importaciones fue Estados Unidos

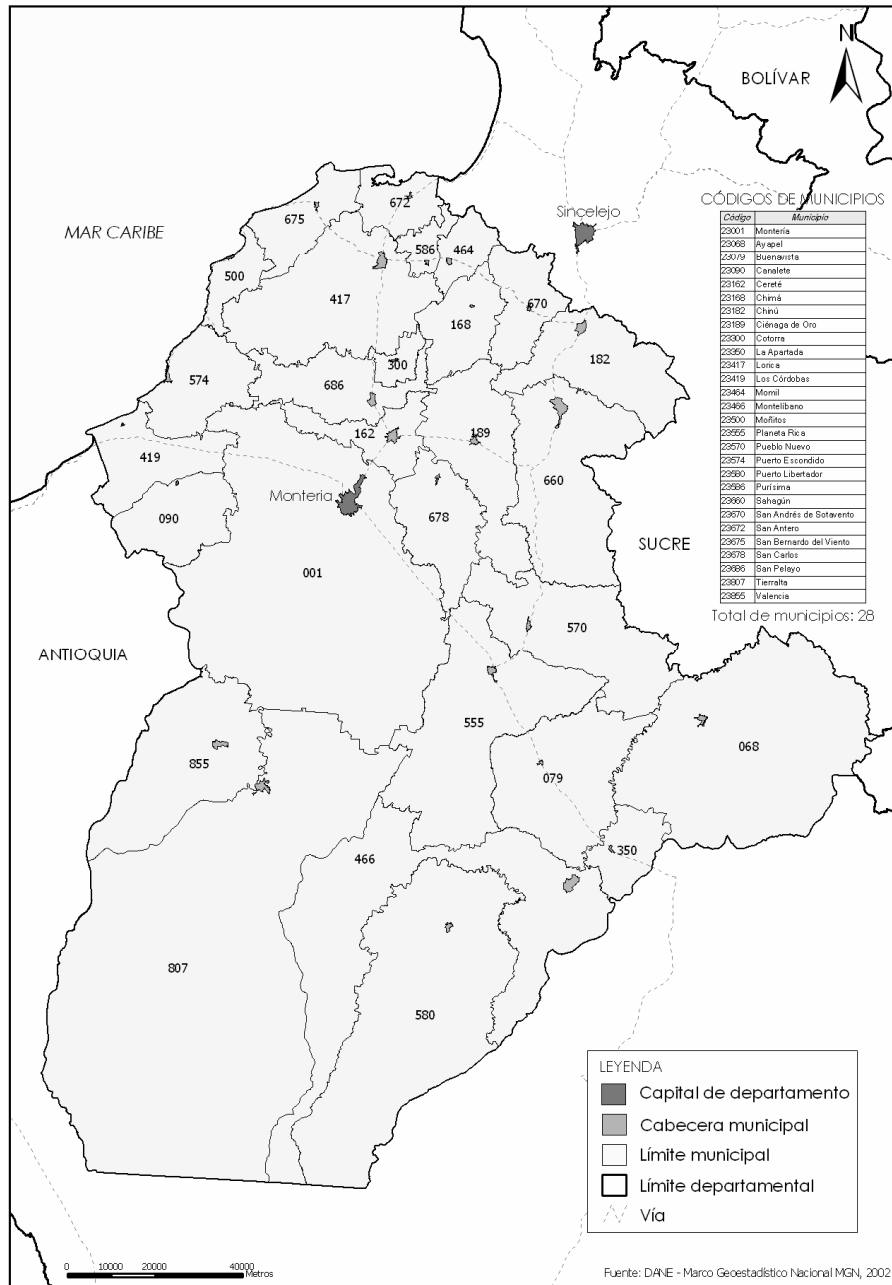
Según el reporte de la Superintendencia Financiera de Colombia, el monto de las captaciones y colocaciones del sistema financiero en el Departamento de Córdoba arrojaron crecimientos positivos. Los depósitos de ahorro y el crédito comercial fueron los generadores del auge de la actividad financiera. Igualmente, la evolución de las finanzas públicas mostró un gran superávit en el gobierno central municipal.

Sin embargo, durante lo corrido del año 2006 se observó una gran contracción en el movimiento de sociedades, reflejado en una gran caída de la inversión neta.

COMITÉ DIRECTIVO REGIONAL

DEPARTAMENTO DE CÓRDOBA

DIVISION POLITICO - ADMINISTRATIVA



CONTENIDO

	Pág.
1. ENTORNO MACROECONÓMICO NACIONAL	8
1.1 Actividad económica	8
1.2 Inflación y empleo	8
1.3 Sector externo, mercado cambiario y situación fiscal	9
1.4 Indicadores económicos nacional	11
2. INDICADORES DE COYUNTURA ECONÓMICA REGIONAL	12
2.1 Producto interno bruto	18
2.2 Precios	20
2.2.1 Índice de precios al consumidor	20
2.3 Mercado laboral	24
2.3.1 Indicadores del mercado laboral en Montería	24
2.4 Movimiento de sociedades	27
2.4.1 Capital neto suscrito	27
2.4.2 Sociedades constituidas	27
2.4.3 Sociedades reformadas	28
2.4.4 Sociedades disueltas	28
2.5 Sector externo	29
2.5.1 Exportaciones	29
2.5.2 Importaciones	31
2.6 Actividades financiera	33
2.6.1 Monto de colocaciones nominales - operaciones activas	33
2.6.2 Monto de captaciones nominales - operaciones pasivas	35
2.7 Situación fiscal	36
2.7.1 Gobierno central municipal	36
2.7.2 Recaudo de impuestos nacionales	37
2.8 Sector real	37
2.8.1 Agricultura	37
2.8.2 Sacrificio de ganado	38
2.8.3 Minería	39
2.8.4 Transporte	40
2.8.5 Sector de la construcción	43

2.8.6	Industria	46
3.	ESPACIOS COMPLEMENTARIOS DE ANÁLISIS	47
3.1	Actividades económicas y residencial primaria y terciaria instalada, según departamento	47
3.2	Alfabetismo electrónico y densidad telefónica instalada, según departamento	49
3.3	Algunas cifras de interés basadas en el censo 2005 - Urbanización, envejecimiento y movilidad	51
	GLOSARIO	57

LISTA DE CUADROS

		Pág.
2.1.1	Córdoba. Producto Interno Bruto, según ramas de actividad económica a precios constantes de 1994. 1999-2005	18
2.1.2	Córdoba. Participación porcentual del Producto Interno Bruto, según ramas de actividad económica a precios constantes de 1994. 1999-2005	19
2.2.1.1	Colombia. Variación anual del índice de precios al consumidor, según ciudades. 2005 - 2006	20
2.2.1.2	Total Nacional y Montería. Variación anual del índice de precios al consumidor, según grupos de gasto. 2005 - 2006	21
2.2.1.3.	Montería. Variación acumulada del IPC, según grupos de gasto, por niveles de ingreso. 2005 - 2006	21
2.2.1.4	Nacional y Montería. Variación acumulada y contribución del IPC, según grupos y subgrupos. 2006	22
2.3.1.1	Montería. Indicadores del mercado laboral. 2005 - 2006	24
2.3.1.2	Montería. Ocupados, según posición ocupacional. 2002 - 2006.	25
2.3.1.3	Montería. Ocupados, según rama de actividad. 2005-2006	25
2.3.1.4	Montería. Inactivos, según tipo de actividad. 2004 - 2006.	26
2.4.1.1	Montería. Inversión neta por sectores económicos. Enero - diciembre.	27
2.5.1.1	Córdoba. Exportaciones no tradicionales, según CIU revisión 3. 2005-2006.	29
2.5.2.1	Córdoba. Importaciones registradas por valor, según CIU revisión 3. 2005 - 2006.	31
2.5.2.2	Córdoba. Importaciones registradas, según uso o destino económico. 2005 - 2006.	32

2.6.1.1	Montería. Cartera neta del sistema financiero. Saldos a diciembre 2005 - 2006.	34
2.6.1.2	Córdoba. Cartera neta del sistema financiero. Saldos a diciembre 2005 - 2006.	34
2.6.2.1	Montería. Principales fuentes de recursos del sistema financiero. Saldos a diciembre 2005 - 2006.	35
2.6.2.2	Córdoba. Principales fuentes de recursos del sistema financiero. Saldos a diciembre 2005 - 2006.	35
2.7.1.1	Montería. Situación fiscal administración municipal. Años 2005 - 2006	36
2.7.2.1	Córdoba. Recaudo de impuestos nacionales por tipo. Enero - diciembre.	37
2.8.1.1	Colombia. Área, producción y rendimiento cultivo de algodón por departamentos. Año 2006.	37
2.8.1.2	Colombia. Área, producción y rendimiento cultivo de maíz por departamentos. Año 2006.	38
2.8.2.1.	Córdoba. Sacrificio de ganado vacuno, por sexo, cabezas y kilos, según municipios. 2005 - 2006.	38
2.8.3.1	Córdoba. Producción y precio promedio de níquel. Años 2005 - 2006.	39
2.8.4.1.1	Montería. Movimiento del parque urbano automotriz de pasajeros, por tipo de vehículo. 2005 - 2006	40
2.8.4.2.1	Colombia. Movimiento aéreo nacional de pasajeros, según principales aeropuertos. 2005 - 2006 ^p	41
2.8.4.2.2	Movimiento aéreo nacional de carga, según principales aeropuertos. 2005 - 2006 ^p	42
2.8.5.1.1	Córdoba. Stock de vivienda, por ubicación y tipo de ocupación. 2005 - 2006.	43
2.8.5.2.1	Córdoba. Número de licencias de construcción y área por construir. 2004 - 2006.	44
2.8.5.3.1	Total Nacional, Córdoba y Montería. Valor de los créditos entregados y número de viviendas financiadas, por vivienda nueva y usada. Primer trimestre de 2005 - cuarto trimestre de 2006.	45
2.8.6.1	Córdoba. Resumen de las principales variables de la encuesta anual manufacturera. 2001 - 2005	46
3.3.1.1	Colombia. Evolución de la población en el período 1938-2005	51
3.3.1.2	Colombia. Concentración de población por zonas geográficas. 2005	52
3.3.3.1	Colombia. Distribución de los cambios de residencia en el período 2000-2005.	55

LISTA DE TABLAS

	Pág.	
1.4.1	Colombia. Indicadores económicos nacionales	11
2.2.1.1	Montería. Variación doce meses y contribución del índice de precios al consumidor, según gastos básicos. 2006	23

LISTA DE GRÁFICOS

2.1.1	Córdoba. Participación porcentual producto interno bruto departamental sobre el nacional, a precios constantes de 1994. 1990 - 2005	19
2.2.1.1	Total Nacional y Montería. Variación anual del índice de precios al consumidor. 1990 - 2006.	20
2.4.2.1	Montería. Sociedades constituidas según rama de actividad económica. Enero - diciembre de 2006.	27
2.4.3.1	Montería. Sociedades reformadas según rama de actividad económica. Enero - diciembre de 2006.	28
2.4.4.1	Montería. Sociedades disueltas según rama de actividad económica. Enero - diciembre de 2006.	28
2.5.1.1	Córdoba. Exportaciones no tradicionales registradas, según país de destino. 2006.	30
2.5.2.1	Córdoba. Importaciones registradas, según país de origen. 2006.	33
2.8.2.1	Montería. Participación de las hembras vacunas según meses. 2005-2006	39
2.8.4.1.1	Montería. Distribución porcentual del parque automotor en servicio, pasajeros transportados y total producido. 2006	40
2.8.4.2.1	Montería. Movimiento aéreo nacional de pasajeros. 2005 - 2006	41
2.8.4.2.2	Montería. Movimiento aéreo nacional de carga. 2005 - 2006	42
2.8.5.1.1	Córdoba. Stock de vivienda, según distribución de la tenencia de la vivienda, por zonas. 2006	43

2.8.5.2.1	Montería. Distribución área aprobada según destinos. 2006	44
2.8.5.3.1	Total nacional, Córdoba y Montería. Variación anual de los créditos entregados, por vivienda nueva y usada. 2006	46
3.3.2.1	Colombia. Composición de la población por grandes grupos de edad, 1993-2005	53
3.3.3.1	Colombia. Principales causas de cambio de residencia, período 2000-2005	55

SIGLAS Y CONVENCIONES

ACOPI:	Asociación Colombiana de Pequeños Industriales
ANDI:	Asociación Nacional de Industriales
CIIU:	Clasificación Industrial Internacional Uniforme
DANE:	Departamento Administrativo Nacional de Estadística
DIAN:	Dirección de Impuestos y Aduanas Nacionales
DNP:	Dirección Nacional de Planeación
ENA:	Encuesta Nacional Agropecuaria
ENH:	Encuesta Nacional de Hogares
ECH:	Encuesta Continua de Hogares
ECV:	Encuesta de Calidad de Vida
EOC:	Encuesta de Opinión Comercial
EOI:	Encuesta de Opinión Industrial
FENALCO:	Federación Nacional de Comerciantes
ICCV:	Índice de Costos de la Construcción de Vivienda
IPC:	Índice de Precios al Consumidor
IVA:	Impuesto de Valor Agregado
IDH:	Índice de Desarrollo Humano
UVR:	Unidad de Valor Real
VIS:	Vivienda de interés social

(...)	Cifra aún no disponible
(---)	Información suspendida
(--)	No comparable
(-)	No existen datos
--	No es aplicable o no se investiga
-	Sin movimiento

p	Cifra provisional
pe	Cifras provisionales estimadas
m	Cifra provisional modificada
r	Cifra definitiva revisada
nep	No especificado en otra posición

1. ENTORNO MACROECONÓMICO NACIONAL

1.1 Actividad económica¹

Según el DANE, el crecimiento real de la economía colombiana en el 2006 fue de 6,83%, el registro más alto desde 1978 y alcanza el pico más alto de la fase expansiva iniciada en 2003. Dicha expansión se ha caracterizado por altos niveles de confianza de inversionistas y consumidores, por aumentos en la productividad y la capacidad de oferta, así como de un poderoso efecto del canal de crédito en la demanda interna y el fortalecimiento de la economía mundial con el impacto positivo sobre la demanda externa.

El crecimiento económico se sustentó en la dinámica de la demanda que registró un incremento del 9,81% y que fue impulsada principalmente por la formación bruta de capital con crecimiento real del 26,93%. El consumo exhibió un excelente dinamismo respecto de años anteriores y creció el 5,53%. La variación de las exportaciones fue de 7,80%. Por el lado de la oferta, el PIB con cultivos ilícitos aumentó el 6,83%, en tanto que las importaciones tuvieron un incremento del 20,76%. Según las ramas de actividad económica, las mayores contribuciones al crecimiento del PIB se observaron en la industria manufactura, 1,60 puntos; comercio, servicios de reparación, restaurantes y hoteles, 1,28 puntos y construcción 0,82%. Este sector registró la tasa de crecimiento más alta con una variación interanual del 14,64%.

1.2 Inflación y empleo

La inflación en 2006 fue del 4,48% y por tercer año consecutivo se sitúa dentro del rango meta establecido por la Junta Directiva del Banco de la República. Es la cuarta vez que la J.D.B.R. da cumplimiento a la meta desde que en 1991 asumió como autoridad monetaria. En 1999, la inflación fue menor que la meta pero el logro fue minimizado por la fuerte caída de la demanda final. La baja inflación en 2006 se explica fundamentalmente por el menor crecimiento en los precios de los bienes transables (que se asocia a la revaluación) y el de los alimentos perecederos. Igualmente se explica por la caída de las expectativas de los agentes, resultado de una mayor credibilidad de los agentes en la política monetaria.

Coherente con el objetivo de suavizar el ciclo económico para hacer sostenible el crecimiento económico, a partir de mayo de 2006 la autoridad

¹ DANE, Boletín PIB 22 de junio 2007

monetaria redefine su política monetaria al pasar de una estrategia acomodaticia que se aplicó desde el último trimestre de 1999, a una de normalización pausada. En los últimos siete meses se aumentó la tasa mínima de expansión en seis veces, cada una en 25 puntos básicos, para terminar el año en 7,5%.

Respecto del mercado laboral, la evolución de sus indicadores no estuvo acorde al buen desempeño de la economía. La tasa de desempleo para el total nacional, en 2006, se ubicó en 12% frente al 11.7% de 2005. El mayor desempleo representó un aumento interanual en la cantidad de desocupados de 43.000.

1.3 Sector externo, mercado cambiario y situación fiscal

Los aspectos más relevantes de la evolución del sector externo en Colombia durante 2006 son los siguientes:

- La cuenta corriente arrojó un saldo deficitario como consecuencia de un menor superávit comercial respecto de 2005 y mayores egresos netos de divisas por servicios factoriales. Las exportaciones crecieron pero a un menor ritmo, 15,1%, totalizando las ventas externas US\$24.391 millones, lo cual significó una desaceleración respecto de 2004 y 2005, cuando las variaciones fueron de 27,9% y 26,2%. Con excepción del café, todos los rubros de las exportaciones tradicionales presentaron aumento. Las ventas de petróleo aumentaron el 13,8%, las de carbón 12,1% y las de ferromanganeso, 50,1%. Las exportaciones no tradicionales crecieron el 16,2%, mientras las importaciones totales aumentaron en 23,4% manteniendo el promedio de crecimiento de los dos últimos años.
- El flujo de remesas continúa siendo alto y en 2006, representó el 3,7% del PIB. El promedio de los ingresos de remesas en los últimos tres años fue de US\$3.457 millones, gran soporte para el consumo de hogares.
- Siguen aumentando los flujos de capital. Las entradas netas derivadas de operaciones de inversión extranjera y el crédito externo ascendieron a US\$2.667 millones.

Respecto del mercado cambiario, en 2006 se mantuvieron los fundamentales económicos relacionados con el proceso de apreciación del peso durante los últimos 45 meses, la tasa de cambio se apreció nominalmente en 2% y en promedio el 8%. La economía mundial sigue mostrando un buen dinamismo y los excesos de liquidez internacional se conducen a portafolios de economías emergentes. Es preciso señalar que

durante el segundo trimestre de 2006 se exhibió alta volatilidad en los mercados financieros internacionales produciendo una corrección en los precios de activos financieros en Colombia y generando pérdidas por valoración.

En cuanto a la situación fiscal, según el CONFIS, el sector público consolidado arrojó un déficit que equivale al 0,9% del PIB. Este porcentaje es inferior a la meta para el cierre de 2006 que era de 1,5%. El Balance Fiscal consolidado es resultado de un déficit de \$13,0 billones del Gobierno Nacional Central, un superávit de \$9,9 billones del sector público descentralizado y de balances positivos en el Banco de la República y FOGAFIN por \$1,44 billones y \$772 mil millones, respectivamente.

El plan financiero para 2007 establece una meta del 1,3% de déficit fiscal del sector público consolidado.

1.4 Indicadores económicos nacionales

**Tabla 1.4.1
Colombia. Indicadores económicos
2005 - 2006**

Indicadores Económicos	2005				2006			
	I	II	III	IV	I	II	III	IV
Precios								
IPC (Variación % anual)	5,03	4,83	5,02	4,85	4,11	3,94	4,58	4,48
IPC (Variación % corrida)	2,64	3,93	4,42	4,85	1,92	3,02	4,15	4,48
IPP (Variación % anual)	4,94	2,73	2,20	2,06	1,45	4,78	5,97	5,54
IPP (Variación % corrida)	2,48	2,54	2,01	2,06	1,86	5,27	5,91	5,54
Tasas de Interés								
Tasa de interés pasiva nominal (% efectivo anual)	7,47	7,22	6,98	6,39	6,04	6,00	6,43	6,62
Tasa de interés activa nominal Banco República (% efectivo anual)	15,06	14,80	14,80	13,59	13,49	12,46	12,76	12,82
Producción, Salarios y Empleo								
Crecimiento del PIB (Variación acumulada corrida real %)	(p) 5,06	(p) 5,66	(p) 5,71	(p) 4,72	(p) 5,41	(p) 5,74	(p) 6,40	(p) 6,80
Índice de Producción Real de la Industria Manufacturera 2/								
Total nacional con trilla de café (Variación acumulada corrida real)	2,40	5,10	4,85	3,85	7,24	6,72	9,20	10,87
Total nacional sin trilla de café (Variación acumulada corrida real)	2,10	5,02	4,79	3,90	8,00	7,23	9,44	11,06
Índice de Salarios Real de la Industria Manufacturera 2/								
Total nacional con trilla de café (Variación acumulada corrida real)	0,92	1,16	0,85	1,04	2,84	2,87	3,30	3,33
Total nacional sin trilla de café (Variación acumulada corrida real)	0,93	1,18	0,87	1,06	2,82	2,85	3,28	3,32
Tasa de empleo siete áreas metropolitanas (%) 3/	53,1	53,8	54,8	56,5	54,1	54,76	53,03	52,73
Tasa de desempleo siete áreas metropolitanas (%) 3/	15,4	13,8	13,4	11,7	13,7	12,44	12,49	11,92
Agregados Monetarios y Crediticios								
Base monetaria (Variación % anual)	15,28	19,23	16,52	18,40	18,14	16,39	31,36	18,54
M3 (Variación % anual)	17,09	16,46	17,41	15,92	12,64	16,76	16,64	16,83
Cartera neta en moneda legal (Variación % anual)	11,74	13,44	12,02	13,88	15,63	23,61	35,03	36,72
Cartera neta en moneda extranjera (Variación % anual)	68,64	31,01	27,23	36,94	33,95	40,21	-19,88	-19,50
Índice General Bolsa de Valores de Colombia - IGBC	4.784,0	5.563,6	6.918,8	9.513,3	11.094,6	7.662,0	9.251,0	11.161,1
Balanza de Pagos								
Cuenta corriente (US\$ millones)	-522,0	-218,3	-839,1	-310,6	-650,9	-623,9	-735,6	-899,0
Cuenta corriente (% del PIB) 4/	-1,8	-0,7	-2,6	-1,0	-2,0	-1,9	-2,2	-2,5
Cuenta de capital y financiera (US\$ millones)	-269,8	1.180,2	1.978,3	342,7	730,0	-285,1	959,2	1.273,0
Cuenta de capital y financiera (% del PIB) 4/	-0,9	3,9	6,2	1,1	2,2	-0,9	2,8	3,5
Comercio Exterior de bienes y servicios								
Exportaciones de bienes y servicios (US\$ millones)	5.316,4	6.334,4	6.257,1	6.485,4	6.362,2	7.031,3	7.405,9	7.754,1
Exportaciones de bienes y servicios (Variación % anual)	32,5	35,3	19,2	17,1	19,7	11,0	18,4	19,6
Importaciones de bienes y servicios (US\$ millones)	5.351,0	6.264,8	6.599,7	6.684,6	6.562,5	7.376,8	7.962,2	8.439,4
Importaciones de bienes y servicios (Variación % anual)	24,3	31,4	31,0	17,2	22,6	17,8	20,6	26,3
Tasa de Cambio								
Nominal (Promedio mensual \$ por dólar)	2.353,7	2.331,8	2.294,5	2.278,9	2.262,4	2.542,2	2.398,9	2.261,3
Devaluación nominal (% anual)	-11,26	-13,62	-11,77	-4,42	-3,64	12,92	4,57	-1,99
Real (1994=100 promedio) Fin de trimestre	117,9	117,1	119,6	118,9	117,2	130,9	123,7	118,7
Devaluación real (% anual)	-8,3	-10,3	-4,3	-3,1	-0,5	11,9	3,4	-0,1
Finanzas Públicas 5/								
Ingresos Gobierno Nacional Central (% del PIB)	(pr) 15,4	(pr) 18,4	(pr) 16,6	(pr) 14,4	(pr) 17,2	(pr) 19,0	(pr) 20,1	(pr) 15,0
Pagos Gobierno Nacional Central (% del PIB)	19,8	20,2	20,5	24,1	20,1	20,4	21,4	24,0
Déficit(-)/Superávit(+) del Gobierno Nacional Central (% del PIB)	-4,5	-1,8	-3,9	-9,7	-2,9	-1,4	-1,3	-9,1
Ingresos del sector público no financiero (% del PIB)	34,2	36,2	32,8	35,4	36,6	38,8	36,1	n.d.
Pagos del sector público no financiero (% del PIB)	32,8	33,4	35,9	38,3	33,3	34,8	34,4	n.d.
Déficit(-)/Superávit(+) del sector público no financiero (% del PIB)	1,4	2,8	-3,1	-2,9	3,3	4,0	1,7	n.d.
Saldo de la deuda del Gobierno Nacional (% del PIB)	44,3	44,0	44,5	46,6	42,8	44,7	44,1	44,9

(p) Provisional

(pr) Preliminar

1/ Calculado como el promedio ponderado por monto de las tasas de crédito de: consumo, preferencial, ordinario y tesorería. Se estableció como la quinta parte de su desembolso diario.

2/ A partir del primer trimestre de 2002 cálculos realizados por el BR con base en los índices de la Nueva Muestra Mensual Manufacturera Base 2001=100.

3/ En el año 2000 el DANE realizó un proceso de revisión y actualización de la metodología de la Encuesta Nacional de Hogares (ENH), llamada ahora Encuesta Continua de Hogares (ECH), que incorpora los nuevos conceptos para la medición de las variables de ocupados y desocupados entre otros. A partir de enero de 2001 en la ECH los datos de población (ocupada, desocupada e inactiva) se obtienen de las proyecciones demográficas de la Población en Edad de Trabajar (PET), estimados con base en los resultados del censo de 1993, en lugar de las proyecciones en la Población Total (PT). Por lo anterior, a partir de la misma fecha las cifras no son comparables, y los datos correspondientes para las cuatro y las siete áreas metropolitanas son calculados por el Banco de la República.

4/ Calculado con PIB trimestral en millones de pesos corrientes, fuente DANE.

5/ Las cifras del SPNF son netas de transferencias. Los flujos están calculados con el PIB trimestral y los saldos de deuda con el PIB anual.

Fuente: Banco de la República, DANE, Ministerio de Hacienda, CONFIS- Dirección General de Crédito Público, Superintendencia Bancaria, Bolsa de Valores de Colombia.

2. INDICADORES DE COYUNTURA ECONÓMICA REGIONAL

Los resultados de la economía cordobesa al cierre del 2006 mostraron la tendencia de los años recientes. Es decir, algunos indicadores con resultados óptimos y otros no tan favorables. Destacamos a continuación los aspectos más relevantes de los componentes de la economía cordobesa:

- **Precios**

La variación anual del IPC se situó en el punto medio del rango meta fijado por el Banco de la República, que para el año 2006 estuvo entre el 4% y el 5%. La disminución de la inflación se desarrolla en un entorno macroeconómico favorable, con crecimientos de la economía del 6,8% superando todas las expectativas. De igual forma, se observó un acelerado crecimiento de la demanda interna, impulsada por el consumo de los hogares y la inversión privada, en un escenario de bajas tasas de interés, alta liquidez de la economía y crecimientos significativos en los créditos otorgados por los intermediarios financieros

Como ha sido costumbre en la última década el índice de precios al consumidor en Montería continuó su tendencia decreciente, con una variación anual de 4,29%, reduciéndose 1,41 puntos porcentuales frente a los resultados de 2005.

Montería se ubicó en el cuarto puesto de los de menor variación acumulada de precios en el país, siendo la menor Medellín (3,75%), seguida por Bogotá (4,13%) y Pasto (4,24%). Por el contrario, Cúcuta (6,63%) Barranquilla (5,99%), Neiva (5,60%) y Pereira (5,60%) exhibieron las mayores variaciones

Los grupos de gastos que crecieron por encima del promedio de la ciudad fueron: alimentos (5,93%), vivienda (5,48%) y gastos varios (5,02%). Es de anotar, que esos mismos grupos de gasto arrojaron variaciones superiores a las mostradas por este indicador a nivel nacional.

- **Mercado laboral**

Al finalizar el año 2006 el mercado laboral en Córdoba presentó un comportamiento favorable en materia de desempleo con relación al año anterior. Sin embargo, la reducción en la tasa de desempleo estuvo acompañada por un descenso en la tasa de ocupación, disminuciones en la tasa global de participación (TGP) y aumento en la tasa de subempleo.

La tasa de desempleo de Montería fue del 14,28%, presentando un descenso de 0,45 puntos porcentuales con relación a la registrada en el año 2005. Esta tasa fue superior en 1,27 puntos porcentuales a la calculada para el

total de 13 ciudades y áreas metropolitanas. Aunque las condiciones de empleo en la ciudad han mejorado, todavía es necesario mejorarlas para estar a la par con los comportamientos nacionales.

La menor presión de la población en edad de trabajar sobre el mercado laboral, conllevó a la disminución de la tasa de desempleo en la ciudad. De esta forma, en el 2006 la tasa global de participación en Montería presentó una baja de 2,44 puntos porcentuales en comparación al año anterior y fue superior en 1,99 puntos con respecto al total de trece ciudades y áreas metropolitanas.

La población económicamente activa evidenció una disminución de 1.293 personas en el 2006, ya que un gran número de individuos desistieron de buscar empleo y se incorporaron a otras actividades distintas a las de producción de bienes y servicios. Lo anterior se reflejó en un incremento de los inactivos en 7.512 personas.

En Montería, la tasa de ocupación disminuyó en 1,80 puntos porcentuales en el periodo de estudio ubicándose en 54,09%. Lo anterior significó una disminución promedio de 475 individuos.

Por ramas de la actividad económica, el mayor número de ocupados se presentaron en los sectores de comercio; servicios comunales, sociales y personales e industria; con 38.513, 36.628 y 13.625 personas respectivamente, los cuales en su conjunto participaron con el 74,67% del total del personal ocupado.

El sector industrial se caracterizó por ser la actividad donde la ocupación se disminuyó en una mayor medida. Así, en el año 2006 la industria manufacturera vio disminuir su planta de personal en 1.287 personas. Lo anterior, puede ser explicado por la revaluación de la tasa de cambio puesto que varias empresas no pudieran ser competitivas en el mercado externo, lo que disminuyó sus utilidades y su posterior efecto sobre el empleo y por la incertidumbre generada por la extensión del Atpdea (ley de preferencias arancelarias) y el tratado de libre comercio entre Colombia y Estados Unidos.

- **Sector externo**

Al finalizar el 2006, las exportaciones totales del Departamento de Córdoba ascendieron a US\$ 1.162,8 millones superior en 53,7% respecto a 2005. El principal producto de exportación fue el ferroníquel, con ventas al exterior de US\$ 1.107 millones y creciendo el 50,0%. Es de anotar, que la cotización del mineral se disparó debido a que las existencias no alcanzaron a satisfacer la demanda mundial.

Por su parte, las exportaciones no tradicionales sumaron US\$ 55,8 millones y crecieron en 197,8%, lo cual fue explicado, principalmente, por el sector

industrial que participó con el 81,9% de las ventas externas y presentó un incremento del 185,9% en comparación con 2005.

El crecimiento de las exportaciones industriales, es el resultado del aumento significativo en las ventas de productos alimenticios y bebidas y de las mayores ventas procedentes de la transformación y la elaboración de productos de madera y corcho.

Sin embargo, las ventas al exterior de productos metalúrgicos básicos, el cual representó el 79,8% de las ventas no tradicionales del departamento, durante el 2005, se contrajo en 56,3% y en especial por la reducción de las ventas destinadas a los Países Bajos (59,8%).

Se destaca el aumento de las exportaciones no tradicionales hacia Venezuela en 2.316%, el principal socio comercial en el año 2006, pasando de exportar US\$ 1.970,4 miles en 2005 a US\$ 47.608,3 miles en 2006. Lo anterior se explica por el aumento en la venta de carne de bovino por la creciente demanda de carne presentada en el vecino país.

Por el contrario, los Países Bajos, China e India los cuales se constituyeron en los mayores demandantes de productos del departamento durante el año 2005, disminuyeron su participación y el volumen exportado descendió en 59,8%, 14,1% y 12,5% respectivamente.

Por su parte las importaciones con destino al Departamento de Córdoba ascendieron a US\$ 38,3 millones con un incremento del 8,31%. Según clasificación CUODE, las mayores importaciones se concentraron en bienes intermedios (materias primas e insumos) que participaron del 48,4% del total y crecieron el 18,79% en 2006. El 92,3% de la materia prima y productos intermedios importados se destinaron para la industria.

Sin embargo, las compras externas de bienes de capital y material de construcción, que representó el 44% de las importaciones, disminuyeron en 4,6% gracias al comportamiento de los bienes de capital destinados para la industria que se contrajo en 14,5%.

El sector industrial participó con el 82,8% de las importaciones totales del departamento y presentó una disminución del 3,1% respecto a 2005. La menor dinámica obedeció a la reducción en las compras de maquinaria y equipo, productos minerales no metálicos y productos metalúrgicos básicos. El mayor crecimiento de las importaciones de la industria fue en productos alimenticios y bebidas; y productos de caucho y plástico, los cuales crecieron en 22,6% y 25,7% respectivamente.

El 55,4% de las importaciones de Córdoba procedieron de USA, de donde se importó principalmente maíz y residuos sólidos de la extracción del aceite de soya. Las compras realizadas al Brasil representaron el 13,4% de las

importaciones y estuvieron encaminadas principalmente a la adquisición de pastas carbonadas para el revestimiento interior de hornos y ferro-silicio.

• **Sistema financiero**

Al cierre del 2006 la cartera neta del sistema financiero en Montería y en Córdoba generó variaciones positivas del orden de 25,8% y 23,5% respectivamente.

Según la segmentación por tipo de crédito, en el período analizado se observó en Montería un crecimiento en la cartera de consumo del 59,2% con una participación del 48,1% dentro del total. En la cartera comercial, que concentra el 43,9% y que financia los proyectos de inversión en capital de trabajo y capital fijo de las firmas, se observó un incremento del 0,6%. La cartera hipotecaria exhibió un aumento del 19,7%.

En el departamento la mayor participación se registró en la cartera comercial (49,8%) y en la de consumo (41,4%). Los créditos de mayor crecimiento anual fueron los de consumo (51,6%) e hipotecarios (23,6%).

Respecto a los instrumentos de captación, los preferidos por los cordobeses fueron los depósitos de ahorro (50,8%), depósitos en cuenta corriente bancaria (37,1%) y certificados de depósito a término (12,1%). Los depósitos que registraron la mayor variación en el período de estudio fueron: los de ahorro (23,8%) y las cuentas corrientes (19,4%).

• **Situación fiscal**

Al cierre de 2006 en Montería se evidenció un superávit presupuestal de \$41.444 millones, exhibiendo un gran crecimiento fiscal considerando que en 2005 había presentado un superávit de \$16,553 millones. Otros aspectos destacables fueron:

- ✓ Los ingresos totales aumentaron de \$168.189,7 millones en 2005 a \$211.633 millones en 2006, significando un crecimiento del 25,8%. Los ingresos corrientes que representaron el 99,3% del total presentaron un aumento del 36,8%.

Las transferencias recibidas a través del Sistema General de Participaciones (SGP) del gobierno central nacional registraron un crecimiento del 54,4% y representaron el 70,7% de los ingresos del municipio. Por el contrario, los ingresos tributarios, que participaron con el 12,5%, disminuyeron el 7,7%.

- ✓ Los gastos corrientes en 2006 ascendieron a \$138.843,9 millones, con un crecimiento de 28,5% respecto de 2005. Los gastos de funcionamiento, que representaron el 97,8% de los gastos corrientes,

aumentaron el 31,1%. Los gastos de nómina se incrementaron en el 27,8% y la compra de bienes y servicios en 144,8%.

La inversión en formación bruta de capital pasó de \$42.331,5 millones en 2005 a \$28.689,6 millones en 2006 lo que representó una disminución del 32,2%.

- **Recaudo de impuestos**

Según la DIAN, durante el 2006, el recaudo de impuestos nacionales en el Departamento de Córdoba ascendió a \$520.980 millones, lo que significó una disminución del 1,8% nominal respecto al 2005, cuando estos ingresos fueron de \$530.299 millones.

El análisis del comportamiento en términos relativos de cada uno de los impuestos, denota una disminución de la participación del impuesto a la renta al pasar de un aporte del 83,0% en 2005 a 75,5% en 2006 y registró una disminución del 10,7%. El impuesto de retención en la fuente presentó la mayor variación positiva en 47,4% seguido por el impuesto a las ventas con 24,2%.

- **Agricultura**

La actividad agrícola en el territorio cordobés durante el 2006 con sus dos cultivos más representativos, el algodón y el maíz, tuvo destacadas participaciones a nivel nacional tanto en área sembrada como en producción.

Respecto al algodón, 21.938 hectáreas se dedicaron a la siembra de este importante cultivo en el Departamento de Córdoba. Es decir, de las 53.166 hectáreas sembradas a nivel nacional, durante el 2006, el 41,3% de estas estaban ubicadas en la región cordobesa. El aporte de la región a lo producido en el país fue de 42,7%.

Es de anotar, que en la cosecha costa-llanos Córdoba fue el departamento con mayor producción y rendimiento.

En cuanto al cultivo de maíz, tenemos que la región continúa siendo la mayor productora del cereal, a nivel nacional, destinándose 72.419 hectáreas durante el 2006 a la siembra de este producto. El 28,8% de la producción nacional fue originada en esta región del país.

Por último, destacamos que el rendimiento por hectárea del cultivo del cereal fue de 4,6. Sin embargo, dicho resultado fue inferior a los obtenidos en los departamentos de Valle (4,9) y Risaralda (4,7) respectivamente.

- **Sector de la construcción**

Durante el 2006, en Montería se aprobaron licencias de construcción por 203.145 metros cuadrados, presentando una disminución del 42,1% con respecto a 2005. El área aprobada para la construcción de vivienda disminuyó en 42,2% y participó con el 90,5% del área total licenciada, inferior en 0,2 puntos porcentuales con respecto al año 2005.

En el primer semestre de 2006, la actividad edificadora cuantificada por los metros cuadrados de licencias aprobadas, presentó una tendencia a la baja al compararse con igual periodo del año anterior, mientras que en el segundo semestre se evidenció una recuperación.

Con respecto al número de licencias aprobadas en el 2006, estas disminuyeron en 13,8%; las licencias otorgadas para la construcción de vivienda se contrajeron en un 13,1%, representando una menor área a construir con relación al año anterior, mientras otros destinos registraron una baja del 18,2%.

Del total de los créditos otorgados en el territorio nacional para la adquisición de vivienda, el 0,4% fueron concedidos en Montería y el 0,5% al Departamento de Córdoba, ganando participación con respecto al año inmediatamente anterior.

En Montería, durante el 2006, el sector financiero desembolsó créditos para la compra de vivienda por valor de 11.190 millones de pesos, valor superior en 69,7% a lo registrado en 2005. Lo anterior conllevó a la compra de 107 viviendas nuevas y 215 viviendas usadas.

De otra parte, el stock de vivienda ascendió a 276.731 unidades, superior en 2,05% con respecto a 2005. Las edificaciones ubicadas en las cabeceras municipales presentaron un crecimiento del 2,26% y las concentradas en sitios diferentes a las cabeceras del 1,84%.

2.1 Producto interno bruto**Cuadro 2.1.1
Córdoba. Producto Interno Bruto, según ramas de actividad económica
a precios constantes de 1994.
1999 - 2005**

	Millones de pesos						
Actividades Económicas	1999	2000	2001	2002	2003	2004	2005 (p)
Producto Interno Bruto departamental	1.671.887	1.694.884	1.650.944	1.700.903	1.802.684	1.896.550	2.020.911
Agropecuario, silvicultura y pesca	503.471	527.884	498.294	479.261	520.234	517.769	536.586
Minería	222.524	230.938	237.048	279.043	299.599	306.956	275.174
Electricidad, gas y agua	15.629	11.873	8.517	9.564	8.304	4.966	7.822
Industria	42.290	38.514	45.146	54.156	56.035	64.773	69.784
Construcción	77.572	58.766	74.622	60.597	62.183	97.706	152.996
Comercio	83.806	85.618	86.169	82.489	88.994	94.180	106.016
Reparación automotores, motocicletas y artículos personales	9.499	9.301	10.006	10.025	10.113	10.286	10.505
Hotelería y restaurante	34.173	33.903	35.094	35.062	36.272	38.359	39.412
Transporte, correos y comunicaciones	116.132	128.162	143.751	154.102	157.339	173.091	190.157
Intermediación financiera y servicios	58.087	78.061	46.424	51.364	54.148	60.510	59.786
Inmobiliarios y alquiler de viviendas	56.080	59.450	60.680	60.874	61.773	63.343	64.882
Empresas excepto servicios financieros e inmobiliarios	17.423	20.254	26.403	24.018	43.604	56.023	72.219
Servicios sociales, comunales y personales	408.259	376.650	362.054	380.133	382.495	385.151	401.322
Menos intermediación financiera medidos indirectamente	23.975	21.167	22.590	23.279	24.407	27.946	24.073
Subtotal valor agregado	1.620.970	1.638.207	1.611.618	1.657.409	1.756.686	1.845.167	1.962.588
Derechos e impuestos	50.917	56.677	39.326	43.494	45.998	51.383	58.323

Fuente: DANE

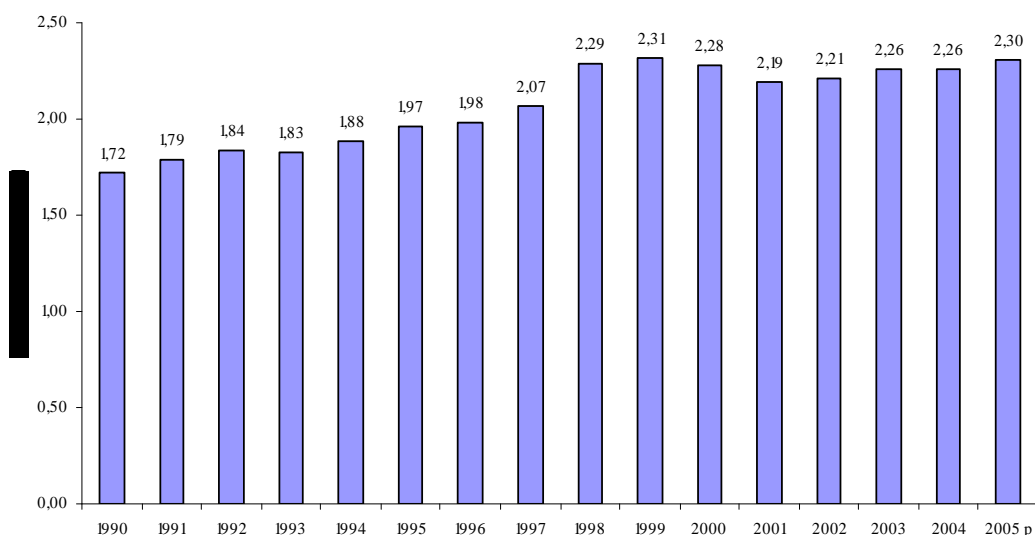
p: provisional

Cuadro 2.1.2
Córdoba. Participación porcentual del producto interno bruto, según
ramas de actividad económica a precios constantes de 1994.
1999 - 2005

	Millones de pesos						
Actividades Económicas	1999	2000	2001	2002	2003	2004	2005
Producto Interno Bruto departamental	100,00	100,00	100,00	100,00	100,00	100,00	100,00
Agropecuario, silvicultura y pesca	30,11	31,15	30,18	28,18	28,86	27,30	26,55
Minería	13,31	13,63	14,36	16,41	16,62	16,18	13,62
Electricidad, gas y agua	0,93	0,70	0,52	0,56	0,46	0,26	0,39
Industria	2,53	2,27	2,73	3,18	3,11	3,42	3,45
Construcción	4,64	3,47	4,52	3,56	3,45	5,15	7,57
Comercio	5,01	5,05	5,22	4,85	4,94	4,97	5,25
Reparación automotores, motocicletas y artículos personales	0,57	0,55	0,61	0,59	0,56	0,54	0,52
Hotelería y restaurante	2,04	2,00	2,13	2,06	2,01	2,02	1,95
Transporte, correos y comunicaciones	6,95	7,56	8,71	9,06	8,73	9,13	9,41
Intermediación financiera y servicios	3,47	4,61	2,81	3,02	3,00	3,19	2,96
Inmobiliarios y alquiler de viviendas	3,35	3,51	3,68	3,58	3,43	3,34	3,21
Empresas excepto servicios financieros e inmobiliarios	1,04	1,20	1,60	1,41	2,42	2,95	3,57
Servicios sociales, comunales y personales	24,42	22,22	21,93	22,35	21,22	20,31	19,86
Menos intermediación financiera medidos indirectamente	1,43	1,25	1,37	1,37	1,35	1,47	1,19
Subtotal valor agregado	96,95	96,66	97,62	97,44	97,45	97,29	97,11
Derechos e impuestos	3,05	3,34	2,38	2,56	2,55	2,71	2,89

Fuente: DANE

Grafico 2.1.1
Córdoba. Participación porcentual producto interno departamental
sobre el nacional, a precios constantes de 1994.
1990 - 2005



Fuente: DANE

2.2 Precios

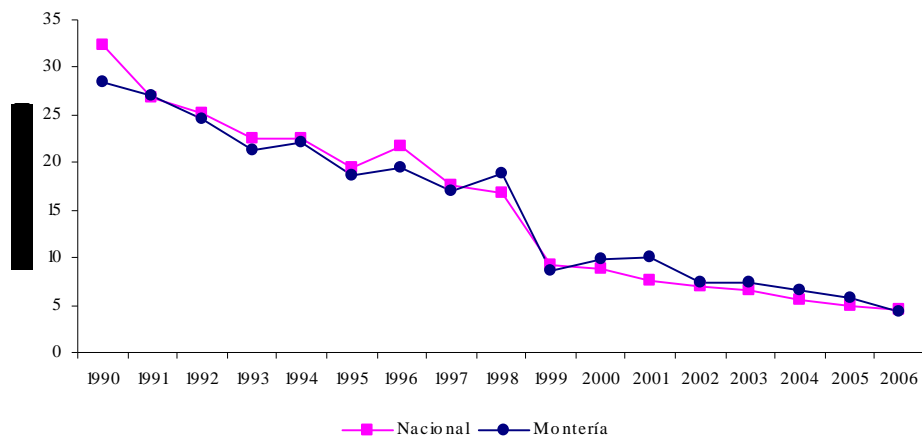
2.2.1 Índice de precios al consumidor

Cuadro 2.2.1.1
Colombia. Variación anual del índice de precios al consumidor, según ciudades.
2005 - 2006

Ciudades	Doce meses		Diferencia porcentual
	2005	2006	
Nacional	4,85	4,48	-0,37
Barranquilla	4,96	5,99	1,03
Bogotá	4,84	4,13	-0,71
Bucaramanga	5,55	5,54	-0,01
Cali	4,59	4,34	-0,25
Cartagena	4,54	5,51	0,97
Cúcuta	4,93	6,63	1,70
Manizales	4,82	4,83	0,01
Medellín	4,77	3,75	-1,02
Montería	5,70	4,29	-1,41
Neiva	4,67	5,60	0,93
Pasto	5,44	4,24	-1,20
Pereira	4,46	5,60	1,14
Villavicencio	6,34	4,69	-1,65

Fuente: DANE

Gráfico 2.2.1.1
Total Nacional y Montería. Variación anual del índice de precios al consumidor.
1990 - 2006



Fuente: DANE

Cuadro 2.2.1.2
Total Nacional y Montería. Variación anual del índice de precios al consumidor, según grupos de gasto.
2005 - 2006

Grupos de gasto	Nacional		Diferencia porcentual	Montería		Diferencia porcentual
	2005	2006		2005	2006	
Total	4,85	4,48	-0,37	5,70	4,29	-1,41
Alimentos	6,56	5,68	-0,88	9,24	5,93	-3,31
Vivienda	4,12	4,17	0,05	4,21	5,48	1,27
Vestuario	0,59	0,30	-0,29	-0,48	-0,61	-0,13
Salud	5,11	5,28	0,17	8,27	4,25	-4,02
Educación	5,15	4,70	-0,45	4,07	1,86	-2,21
Cultura	2,53	0,46	-2,07	-0,01	-0,44	-0,43
Transporte	5,60	4,39	-1,21	5,53	2,30	-3,23
Gastos varios	2,96	4,75	1,79	2,45	5,02	2,57

Fuente: DANE

Cuadro 2.2.1.3
Montería. Variación acumulada del IPC, según grupos de gasto, por niveles de ingreso.
2006

Grupos de gasto	Total	Ingresos		
		Altos	Medios	Bajos
Total	4,29	4,43	4,04	4,7
Alimentos	5,93	5,9	5,70	6,28
Vivienda	5,48	6,63	5,01	5,59
Vestuario	-0,61	-0,8	-0,62	-0,44
Salud	4,25	4,28	4,01	4,74
Educación	1,86	2,13	2,02	0,92
Cultura	-0,44	0,26	-0,40	-0,89
Transporte	2,30	2,62	2,07	2,48
Gastos varios	5,02	5,84	5,09	3,17

Fuente: DANE

**Cuadro 2.2.1.4
Nacional y Montería. Variación acumulada y contribución del IPC,
según grupos y subgrupos.
2006**

Grupos y subgrupos	Nacional		Montería	
	Variación	Contribución	Variación	Contribución
Total	4,48	4,48	4,29	4,29
1 Alimentos	5,68	1,74	5,93	2,01
11 Cereales y productos de panadería	7,96	0,27	8,86	0,32
12 Tubérculos y plátanos	0,64	0,01	12,01	0,38
13 Hortalizas y legumbres	-0,36	-0,01	-2,88	-0,06
14 Frutas	15,09	0,21	4,65	0,08
15 Carnes y derivados de la carne	4,36	0,27	5,54	0,42
16 Pescados y otros de mar	7,53	0,05	5,95	0,06
17 Lácteos, grasas y huevos	3,93	0,19	2,14	0,13
18 Alimnetos varios	10,76	0,39	10,88	0,58
19 Comidas fuera del hogar	5,78	0,36	2,87	0,09
2 Vivienda	4,17	1,06	5,48	1,16
21 Gastos de ocupación de la vivienda	4,51	0,77	5,09	0,66
22 Combustibles y servicios públicos	3,51	0,17	9,46	0,40
23 Muebles del hogar	4,75	0,02	1,89	0,01
24 Aparatos domésticos	1,88	0,01	3,67	0,02
25 Utensilios domésticos	4,97	0,03	3,45	0,02
26 Ropa del hogar	1,74	0,01	-0,29	-0,01
27 Artículos para limpieza	3,31	0,06	2,73	0,05
3 Vestuario	0,30	0,02	-0,61	-0,03
31 Vestuario	-0,08	0,00	0,16	0,01
32 Calzado	-0,49	-0,01	-3,85	-0,04
33 Servicios del vestuario y calzado	4,39	0,02	0,53	0,00
4 Salud	5,28	0,24	4,25	0,27
41 Servicios profesionales	6,62	0,12	3,73	0,09
42 Bienes y artículos para la salud	3,94	0,10	4,54	0,18
43 Gastos de aseguramiento provado en salud	7,84	0,02	8,60	0,00
5 Educación	4,70	0,24	1,86	0,08
51 Instrucción y enseñanza	4,74	0,19	2,82	0,09
52 Artículos escolares y otros relacionados	4,58	0,05	-0,88	-0,01
6 Cultura, diversión y esparcimiento	0,46	0,01	-0,44	-0,02
61 Artículos culturales y otros relacionados	1,54	0,01	1,91	0,04
62 Aparatos para la diversión y esparcimiento	-3,64	-0,02	-2,89	-0,01
63 Servicios, aficiones, distracciones, esparcimiento	0,96	0,02	-0,33	-0,01
7 Transporte y comunicaciones	4,39	0,75	2,30	0,35
71 Transporte personal	5,10	0,36	4,13	0,23
72 Transporte público	7,25	0,54	3,14	0,16
73 Comunicaciones	-6,28	-0,15	-0,76	-0,04
8 Gastos varios	4,75	0,42	5,02	0,46
81 Bebidas alcohólicas, tabaco, cigarrillo	4,29	0,03	2,85	0,01
82 Artículos para el aseo, cuidado personal	1,34	0,05	0,87	0,04
83 Artículos de joyería	17,80	0,10	19,35	0,21
84 Otros bienes y servicios	6,48	0,24	6,53	0,19

Fuente: DANE

Tabla 2.2.1.1
Montería. Variación doce meses y contribución del índice de precios al consumidor, según gastos básicos.
2006

Gasto básico	Variación	Contribución
	30 mayores	
Panela	53,29	0,07
Yuca	35,65	0,19
Otros tubérculos	33,15	0,14
Azúcar	31,31	0,30
Argollas	25,29	0,22
Otros servicios de correo	20,66	0,01
Zanahoria	19,99	0,02
Pan	17,34	0,11
Gas	15,84	0,24
Otras bebidas no alcohólicas	15,52	0,08
Huevos	14,16	0,11
Compra y cambio de aceite	12,87	0,02
Naranjas	11,65	0,02
Otras hortalizas y legumbres fresca	10,70	0,10
Pasaje aéreo	10,58	0,04
Buseta	10,55	0,00
Plátano	10,03	0,17
Porte de cartas	9,81	0,00
Arroz	9,44	0,20
Combustible	8,97	0,12
Aseguramiento privado	8,60	0,00
Otros servicios relacionados	8,48	0,02
Carne de res	7,20	0,33
Gastos de cafetería	7,08	0,01
Cereales preparados	7,02	0,00
Ollas	6,94	0,01
Servicio domestico	6,81	0,11
Baterías	6,81	0,00
Carne de cerdo	6,65	0,05
Cerveza	6,62	0,00
	15 menores	
Lavandería	-5,15	-0,01
Sopas y cremas	-5,58	-0,01
Chocolate	-5,94	-0,01
Otros artículos relacionados	-6,21	0,00
Calzado para niños	-7,28	-0,01
Alquiler de videos y juegos	-7,54	0,00
Otros artículos personales	-8,04	-0,01
Moras	-8,68	0,00
Servicios de televisión	-9,04	0,00
Calzado para mujer	-10,40	-0,02
Revelado de fotografía	-12,71	-0,02
Cuadernos	-13,80	-0,02
Papa	-20,14	-0,12
Cebolla	-20,39	-0,09
Tomate	-28,01	-0,09

Fuente: DANE

2.3 Mercado laboral

2.3.1 Indicadores del mercado laboral en Montería

**Cuadro 2.3.1.1
Montería. Indicadores del mercado laboral.
2005 - 2006**

En miles

Concepto	2005				2006			
	Ene - mar	Abr - jun	Jul - sep	Oct - dic	Ene - mar	Abr - jun	Jul - sep	Oct - dic
% población en edad de trabajar	78,27	78,35	78,44	78,59	78,68	78,90	79,45	80,62
Tasa global de participación	65,02	65,84	66,24	65,06	64,16	64,42	62,81	61,15
Tasa de ocupación	53,41	57,08	56,42	56,61	54,14	54,61	54,58	53,18
Tasa de desempleo	17,85	13,30	14,82	12,99	15,63	15,22	13,10	13,03
Tasa de desempleo abierto	17,04	12,83	14,26	12,31	14,72	14,31	12,05	11,91
Tasa de desempleo oculto	0,81	0,47	0,56	0,67	0,90	0,92	1,05	1,12
Tasa de subempleo subjetivo	35,45	32,19	38,49	39,06	38,00	38,56	40,17	38,21
Insuficiencia de horas	9,83	11,14	14,14	12,25	11,98	11,16	12,45	9,65
Empleo inadecuado por competencias	2,10	1,92	3,09	3,14	2,73	8,36	15,88	13,84
Empleo inadecuado por ingresos	31,14	27,57	33,69	34,63	33,93	35,76	36,20	35,13
Tasa de subempleo objetivo	15,39	15,57	17,94	15,57	13,49	14,55	14,55	12,59
Insuficiencia de horas	4,95	6,09	6,88	5,97	5,48	4,87	5,33	3,61
Empleo inadecuado por competencias	1,26	1,19	1,77	1,50	1,32	4,60	6,79	5,33
Empleo inadecuado por ingresos	13,56	13,19	16,05	13,72	11,73	13,42	12,86	11,14
Población total	270,78	271,19	272,83	274,03	274,64	276,40	276,85	278,38
Población en edad de trabajar	211,93	212,49	214,01	215,37	216,09	218,07	219,96	224,43
Población económicamente activa	137,80	139,90	141,75	140,12	138,65	140,47	138,15	137,24
Ocupados	113,20	121,30	120,74	121,92	116,98	119,09	120,05	119,36
Desocupados	24,60	18,61	21,01	18,20	21,67	21,39	18,10	17,88
Abiertos	23,48	17,94	20,21	17,25	20,42	20,10	16,65	16,34
Ocultos	1,12	0,66	0,80	0,95	1,25	1,29	1,45	1,54
Inactivos	74,14	72,58	72,26	75,25	77,44	77,60	81,81	87,19
Subempleados Subjetivos	48,85	45,04	54,56	54,73	52,69	54,17	55,49	52,43
Insuficiencia de horas	13,54	15,58	20,04	17,16	16,61	15,68	17,20	13,24
Empleo inadecuado por competencias	2,89	2,68	4,37	4,39	3,79	11,74	21,94	19,00
Empleo inadecuado por ingresos	42,91	38,58	47,75	48,52	47,05	50,23	50,00	48,21
Subempleados Objetivos	21,21	21,79	25,43	21,81	18,70	20,43	20,09	17,28
Insuficiencia de horas	6,82	8,52	9,75	8,36	7,60	6,84	7,37	4,95
Empleo inadecuado por competencias	1,73	1,67	2,51	2,10	1,83	6,46	9,39	7,31
Empleo inadecuado por ingresos	18,69	18,45	22,75	19,22	16,27	18,85	17,77	15,29

Fuente: DANE. Encuesta Continua de Hogares

Nota : Datos expandidos con proyecciones demográficas respecto a la población en edad de trabajar (P.E.T.), por dominio de estudio.

Nota : Toda variable cuya proporción respecto a la PEA sea menor al 10%, tiene un error de muestreo superior al 5% que es el nivel de calidad admisible para el DANE.

Nota: Resultados en miles. Por efecto del redondeo en miles, los totales pueden diferir ligeramente

CÓRDOBA

Cuadro 2.3.1.2 Montería. Ocupados, según posición ocupacional. 2005 - 2006

En miles

Concepto	2005				2006			
	Ene - mar	Abr - jun	Jul - sep	Oct - dic	Ene - mar	Abr - jun	Jul - sep	Oct - dic
Total	113	121	121	122	117	119	120	119
Empleado particular	35	37	35	40	36	37	38	43
Empleado del gobierno	7	9	8	9	8	8	8	9
Empleado doméstico	9	10	10	10	10	11	10	11
Cuenta propia	48	48	51	50	50	48	49	45
Patrón o empleador	8	9	9	9	8	8	9	7
Trab familiar sin remuneración	6	7	7	5	5	6	5	4
Trabajador familiar sin remuneración en otras empresas	0	0	0	0	0	0	0	0
Jornalero o Peón	0	0	0	0	0	0	0	0
Otro	0	0	0	0	0	0	0	0

Fuente: DANE - Encuesta Continua de Hogares

Nota: Datos expandidos con proyecciones demográficas respecto a la población en edad de trabajar (P.E.T.), por dominio de estudio.

Nota: Toda variable cuya proporción respecto a la PEA sea menor al 10%, tiene un error de muestreo superior al 5%, que es el nivel de calidad admisible para el DANE.

Nota: Resultados en miles. Por efecto del redondeo en miles, los totales pueden diferir ligeramente

Cuadro 2.3.1.3 Montería. Ocupados, según rama de actividad. 2005 - 2006

En miles

Concepto	2005				2006			
	Ene - mar	Abr - jun	Jul - sep	Oct - dic	Ene - mar	Abr - jun	Jul - sep	Oct - dic
Total	113	121	121	122	117	119	120	119
Agricultura, pesca, ganadería, caza y silvicultura	3	3	3	2	3	3	2	2
Explotación de Minas y Canteras	0	0	0	0	1	1	0	0
Industria manufacturera	14	16	15	15	13	14	14	14
Suministro de Electricidad Gas y Agua	0	0	0	0	1	1	1	1
Construcción	8	8	7	8	7	7	8	7
Comercio, hoteles y restaurantes	37	37	41	37	38	38	40	39
Transporte, almacenamiento y comunicaciones	14	11	12	13	11	13	13	13
Intermediación financiera	1	1	1	2	1	1	1	2
Actividades Inmobiliarias	4	6	5	5	6	5	5	5
Servicios, comunales, sociales y personales	32	38	36	39	36	37	36	37
No informa	0	0	0	0	0	0	0	0

Fuente: DANE - Encuesta Continua de Hogares

Nota: Datos expandidos con proyecciones demográficas respecto a la población en edad de trabajar (P.E.T.), por dominio de estudio.

Nota: Toda variable cuya proporción respecto a la PEA sea menor al 10%, tiene un error de muestreo superior al 5%, que es el nivel de calidad admisible para el DANE.

Nota: Resultados en miles. Por efecto del redondeo en miles, los totales pueden diferir ligeramente

Nota: CIU Rev 3 aplica a partir del tercer trimestre de 2001

**Cuadro 2.3.1.4
Montería. Inactivos, según tipo de actividad.
2004 - 2006**

En miles				
Año	Total inactivos	Estudiando	Oficios del hogar	Otra actividad
2004				
Enero - marzo	69	36	24	10
Abril - junio	72	35	26	11
Julio - septiembre	70	35	25	11
Octubre - diciembre	70	34	27	10
2005				
Enero - marzo	74	35	28	11
Abril - junio	73	35	27	11
Julio - septiembre	72	36	26	10
Octubre - diciembre	75	36	27	12
2006				
Enero - marzo	77	37	29	12
Abril - junio	78	38	28	12
Julio - septiembre	82	39	30	13
Octubre - diciembre	87	40	32	16

Fuente: DANE - Encuesta Continua de Hogares

Nota: Datos expandidos con proyecciones demográficas respecto a la población en edad de trabajar (P.E.T.), por dominio de estudio.

Nota: Toda variable cuya proporción respecto a la PEA sea menor al 10%,

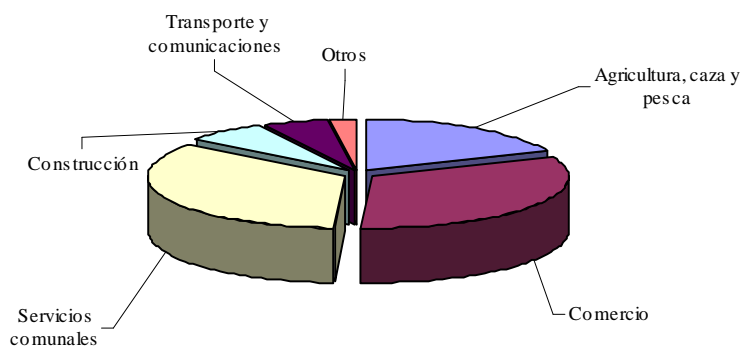
tiene un error de muestreo superior al 5%, que es el nivel de calidad admisible para el DANE

Nota: Resultados en miles. Por efecto del redondeo en miles, los totales pueden diferir ligeramente

2.4 Movimiento de sociedades**2.4.1 Capital neto suscrito****Cuadro 2.4.1.1
Montería. Inversión neta por sectores económicos.
2006**

Actividad económica	Constituidas	Reformadas	Disueltas	Inversión neta
Agricultura, caza y pesca	2.393	409	44	2.758
Minas y canteras	1	0	0	1
Industria manufacturera	264	1.740	14	1.990
Electricidad, gas y vapor	1	40	400	-359
Construcción	845	673	62	1.456
Comercio	4.008	4.106	808	7.306
Transporte y comunicaciones	639	507	137	1.009
Finanzas y seguros	25	634	5	654
Servicios comunales	4.423	5.566	2.515	7.474
Total	12.599	13.675	3.985	22.289

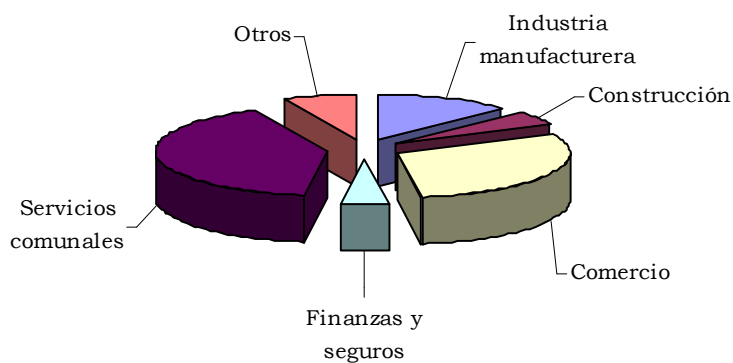
Fuente: Cámara de Comercio de Montería

2.4.2 Sociedades constituidas**Gráfico 2.4.2.1
Montería. Sociedades constituidas según rama de actividad económica.
2006**

Fuente: Cámara de Comercio de Montería

2.4.3 Sociedades reformadas

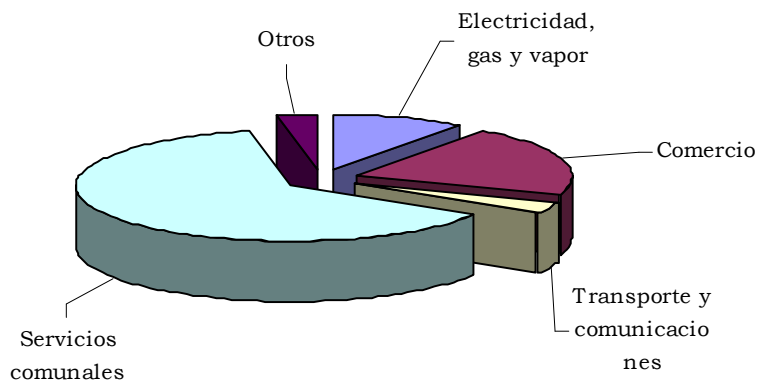
Gráfico 2.4.3.1
Montería. Sociedades reformadas según rama de actividad económica
2006



Fuente: Cámara de Comercio de Montería

2.4.4 Sociedades disueltas

Gráfico 2.4.4.1
Montería. Sociedades disueltas según rama de actividad económica.
2006



Fuente: Cámara de Comercio de Montería

2.5 Sector externo

2.5.1 Exportaciones

Cuadro 2.5.1.1

Córdoba. Exportaciones no tradicionales, según CIU revisión 3. 2005 - 2006

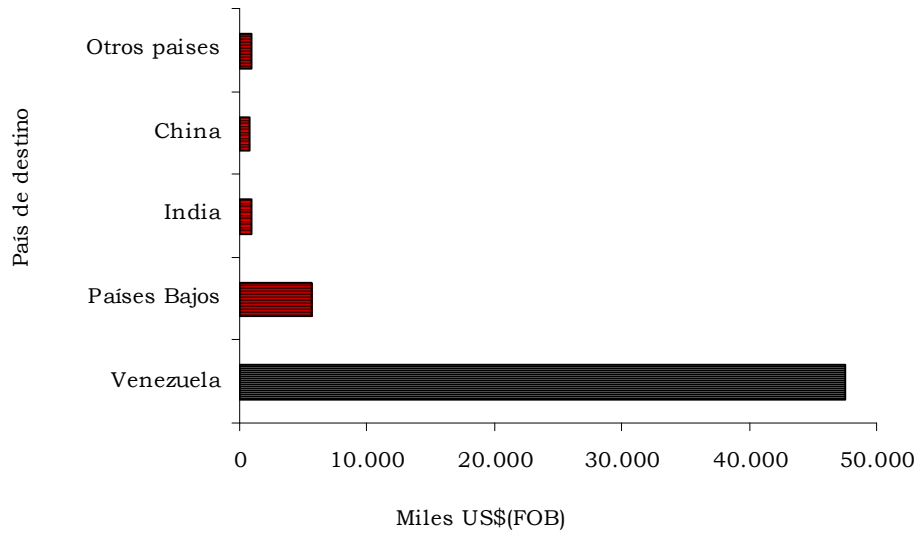
Valor FOB (miles de dólares)

CIU	Descripción	2006	2005	Variación	Contribución a la variación	Participación porcentaje
Total		55.794	18.737	197,78	197,78	100,00
A Sector agropecuario, ganadería, caza y silvicultura		10.105	2.747	267,79	39,27	18,11
01	Agricultura, ganadería y caza	9.219	1.734	431,69	39,95	16,52
02	Silvicultura y extracción de madera	885	1.013	-12,64	-0,68	1,59
C Sector minero		0	5	-100,00	-0,03	0,00
14	Explotación de minerales no metálicos	0	5	-100,00	-0,03	0,00
D Sector Industrial		45.686	15.977	185,95	158,56	81,88
15	Productos alimenticios y bebidas	38.894	870	4.370,64	202,94	69,71
17	Fabricación de productos textiles	7	1	395,69	0,03	0,01
18	Fabricación de prendas de vestir; preparado y teñido de pieles	0,57	0	(-)	0,00	0,00
19	Curtido y preparado de cueros; calzado; artículos de viaje, maletas, bolsos de mano y similares; artículos de talabartería y guarnicionería.	0,14	0,17	-17,63	0,00	0,00
20	Transformación de la madera y fabricación de productos de madera y de corcho, excepto muebles; Fabricación de artículos de cestería y espartería	166	0,00	(-)	0,00	0,30
21	Fabricación de papel, cartón y productos de papel y cartón	1	9	-88,87	-0,04	0,00
22	Actividades de edición e impresión y de reproducción de grabaciones	2	3	-29,19	0,00	0,00
24	Fabricación de sustancias y productos químicos	19	46	-57,56	-0,14	0,03
25	Fabricación de productos de caucho y plástico	0	6	-100,00	-0,03	0,00
26	Fabricación de otros productos minerales no metálicos	32	24	33,40	0,04	0,06
27	Fabricación de productos metalúrgicos básicos	6.535	14.954	-56,30	-44,93	11,71
29	Fabricación de maquinaria y equipo n.c.p ¹	21	19	12,33	0,01	0,04
33	Fabricación de instrumentos médicos, ópticos y de precisión y fabricación de relojes	0	0,15	-100,00	0,00	0,00
34	Fabricación de vehículos automotores, remolques y semirremolques	8	1,80	317,09	0,03	0,01
36	Fabricación de muebles; industrias manufactureras ncp ¹	2	21	-92,87	-0,11	0,00
37	Reciclaje	0	23	-100,00	-0,12	0,00
00 Partidas no correlacionadas		3	7	-57,14	0,00	0,00

Fuente: DANE - DIAN Cálculos: DANE

¹ N.C.P. No Clasificado previamente.

Gráfico 2.5.1.1
Córdoba. Exportaciones no tradicionales registradas, según país de destino
2006



Fuente: DANE

2.5.2 Importaciones

Cuadro 2.5.2.1

Córdoba. Importaciones registradas por valor, según CIU revisión 3. 2005 - 2006

Valor CIF (miles de dólares)						
CIU	Descripción	2006	2005	Variación	Contribución a la variación	Participación porcentaje
Total		38.285,97	35.349,93	8,31	8,31	100,00
A	Sector agropecuario, ganadería, caza y silvicultura	6.264,30	2.242,08	179,40	11,38	16,36
01	Agricultura, ganadería y caza	6.264,30	2.242,08	179,40	11,38	16,36
C	Sector minero	322,20	402,90	-20,03	-0,23	0,84
13	Extracción de minerales metalíferos	63,49	39,79	59,57	0,07	0,17
14	Explotación de minerales no metálicos	258,70	363,11	-28,75	-0,30	0,68
D	Sector Industrial	31.695,06	32.690,94	-3,05	-2,82	82,79
15	Productos alimenticios y bebidas	2.219,10	1.809,59	22,63	1,16	5,80
16	Fabricación de productos de tabaco	2,22	0,00	(-)	(-)	0,01
17	Fabricación de productos textiles	38,11	37,11	2,70	0,00	0,10
18	Fabricación de prendas de vestir; preparado y teñido de pieles	96,27	169,08	-43,06	-0,21	0,25
19	Curtido y preparado de cueros; calzado; artículos de viaje, maletas, bolsos de mano y similares; artículos de talabartería y guarnicionería	167,97	272,08	-38,26	-0,29	0,44
20	Transformación de la madera y fabricación de productos de madera y de corcho, excepto muebles; Fabricación de artículos de cestería y espartería	0,98	0,05	1879,36	0,00	0,00
21	Fabricación de papel, cartón y productos de papel y cartón	55,91	14,00	299,43	0,12	0,15
22	Actividades de edición e impresión y de reproducción de grabaciones	4,66	317,28	-98,53	-0,88	0,01
23	Coquización, fabricación de productos de la refinación del petróleo y combustible nuclear	0,00	27,07	-100,00	-0,08	0,00
24	Fabricación de sustancias y productos químicos	579,83	642,47	-9,75	-0,18	1,51
25	Fabricación de productos de caucho y plástico	2.858,71	2.274,14	25,71	1,65	7,47
26	Fabricación de otros productos minerales no metálicos	4.018,43	4.864,61	-17,39	-2,39	10,50
27	Fabricación de productos metalúrgicos básicos	3.661,44	4.004,04	-8,56	-0,97	9,56
28	Fabricación de productos elaborados de metal, excepto maquinaria y equipo	749,95	1.131,31	-33,71	-1,08	1,96
29	Fabricación de maquinaria y equipo n.c.p ¹	10.033,42	10.699,41	-6,22	-1,88	26,21
30	Fabricación de maquinaria de oficina, contabilidad e informática	73,47	95,59	-23,14	-0,06	0,19
31	Fabricación de maquinaria y aparatos eléctricos n.c.p ¹	2.612,17	3.319,70	-21,31	-2,00	6,82
32	Fabricación de equipo y aparatos de radio, televisión y comunicaciones	190,28	240,06	-20,74	-0,14	0,50
33	Fabricación de instrumentos médicos, ópticos y de precisión y fabricación de relojes	970,25	711,13	36,44	0,73	2,53
34	Fabricación de vehículos automotores, remolques y semirremolques	2.866,17	1.317,93	117,48	4,38	7,49
35	Fabricación de otros tipos de equipo de transporte ncp ¹	82,89	60,80	36,34	0,06	0,22
36	Fabricación de muebles; industrias manufactureras ncp ¹	412,81	683,50	-39,60	-0,77	1,08
O	Otras actividades de servicios comunitarios, sociales y personales	0,00	4,27	-100,00	-0,01	0,00
92	² Actividades de esparcimiento y actividades culturales y deportivas	0,00	4,27	-100,00	-0,01	0,00
00	Partidas no correlacionadas	4,40	9,74	-54,77	-0,02	0,01

Fuente: DANE - DIAN Cálculos: DANE

¹ N.C.P. No Clasificado Previamente.

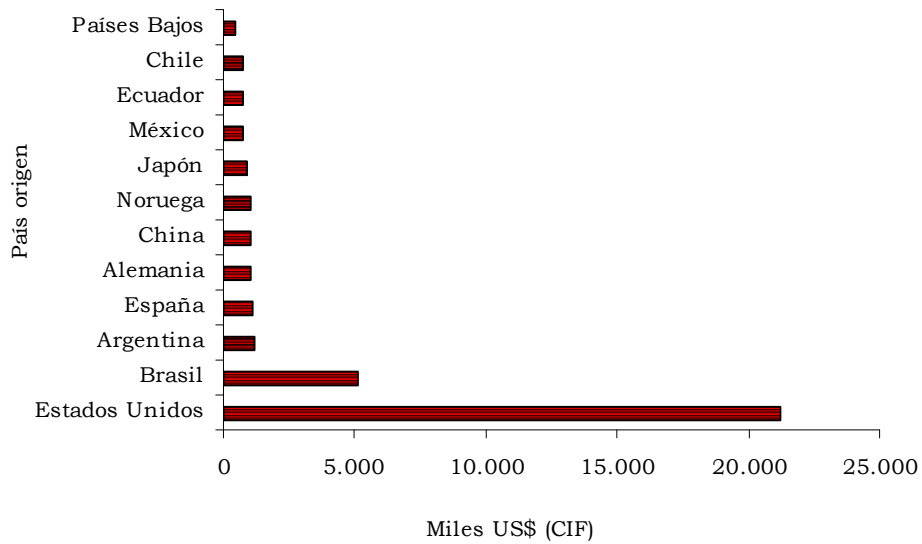
² Se refiere a películas cinematográficas reveladas, pinturas hechas a mano, esculturas, sellos de correos, colecciones y especímenes para colecciones de zoología, botánica, mineralogía, o anatomía, antigüedades y objetos de arte.

Cuadro 2.5.2.2
Córdoba. Importaciones registradas, según uso o destino económico
2005 - 2006

Grupos y Subgrupos	Valore CIF (miles de dólares)					
	2006	2005	Variación porcentual	Contribución a la variación total	Participación porcentual	
					2006	2005
Total	38.286	35.350	8,31	8,31	100,00	100,00
Bienes de consumo	2.895	2.079	39,22	2,31	7,56	5,88
1 Bienes de consumo no duradero	1.653	1.474	12,18	0,51	4,32	4,17
11 Productos alimenticios	1.050	232	352,58	2,31	2,74	0,66
13 Tabaco	2	0	(-)	(-)	0,01	0,00
14 Productos farmacéuticos y de tocador	101	335	-69,88	-0,66	0,26	0,95
15 Vestuario y otras confecciones textiles	123	198	-37,88	-0,21	0,32	0,56
19 Otros bienes de consumo no duradero	378	710	-46,75	-0,94	0,99	2,01
2 Bienes de consumo duradero	1.241	605	105,07	1,80	3,24	1,71
21 Utensilios domésticos	2,09	14,09	-85,18	-0,03	0,01	0,04
22 Objetos de adorno uso personal y otros	228	141	61,91	0,25	0,60	0,40
23 Muebles y otros equipos para el hogar	169	199	-15,34	-0,09	0,44	0,56
24 Máquinas y aparatos de uso domestico	86	105	-18,12	-0,05	0,22	0,30
25 Vehículos de transporte particular	757	147	416,46	1,73	1,98	0,41
Materias primas y productos intermedios	18.538	15.605	18,79	8,30	48,42	44,14
3 Combustibles, lubricantes y conexos	0,16	41	-99,61	-0,11	0,00	0,11
32 Lubricantes	0,16	40,59	-99,61	-0,11	0,00	0,11
4 Materias primas y productos intermedios para la agricultura	1.435	1.609	-10,82	-0,49	3,75	4,55
41 Alimentos para animales	1.169	1.602	-27,01	-1,22	3,05	4,53
42 Otras materias primas para la agricultura	266	7	3618,96	0,73	0,69	0,02
5 Materias primas y productos intermedios Para la industria (excepto construcción)	17.103	13.955	22,55	8,90	44,67	39,48
51 Productos alimenticios	6.244	2.206	183,01	11,42	16,31	6,24
52 Productos agropecuarios no alimenticios	623	679	-8,21	-0,16	1,63	1,92
53 Productos mineros	7.151	7.715	-7,31	-1,60	18,68	21,82
55 Productos químicos y farmacéuticos	3.084	3.355	-8,08	-0,77	8,06	9,49
Bienes de capital y material de construcción	16.849	17.652	-4,55	-2,27	44,01	49,93
6 Materiales de construcción	1.797	1.984	-9,39	-0,53	4,69	5,61
61 Materiales de construcción	1.797	1.984	-9,39	-0,53	4,69	5,61
7 Bienes de capital para la agricultura	961	1.079	-10,94	-0,33	2,51	3,05
71 Máquinas y herramientas	118	401	-70,60	-0,80	0,31	1,13
72 Otro equipo para la agricultura	8	0	(-)	0,00	0,02	0,00
73 Material de transporte y tracción	835	678	23,20	0,44	2,18	1,92
8 Bienes de capital para la industria	10.031	11.732	-14,50	-4,81	26,20	33,19
81 Máquinas y aparatos de oficina	861	923	-6,71	-0,18	2,25	2,61
82 Herramientas	191	268	-28,65	-0,22	0,50	0,76
83 Partes y accesorios de maquinaria industrial	1.202	1.579	-23,83	-1,06	3,14	4,47
84 Maquinaria industrial	6.883	7.886	-12,73	-2,84	17,98	22,31
85 Otro equipo fijo	894	1.076	-16,93	-0,52	2,33	3,04
9 Equipo de transporte	4.060	2.858	42,07	3,40	10,60	8,08
91 Partes y accesorios de equipo de transporte	2.068	1.712	20,79	1,01	5,40	4,84
92 Equipo rodante de transporte	1.812	1.129	60,57	1,93	4,73	3,19
93 Equipo fijo de transporte	180	17	963,20	0,46	0,47	0,05
Bienes no clasificados	4	14	-68,56	-0,03	0,01	0,04
Diversos	4	14	-68,56	-0,03	0,01	0,04

Fuente: DANE - DIAN Cálculos DANE

Gráfico 2.5.2.1
Córdoba. Importaciones registradas, según país de origen.
2006



Fuente: DANE

2.6 Actividad financiera

2.6.1 Monto de colocaciones nominales - operaciones activas

CÓRDOBA

Cuadro 2.6.1.1 **Montería. Cartera neta del sistema financiero.** **Saldos a fin de diciembre 2005 - 2006**

Millones de pesos

Conceptos	dic-05	dic-06	Variación porcentual Nominal
Total	325.059	415.229	27,7
1. Bancos Comerciales	325.059	409.041	25,8
Comercial	181.214	181.113	-0,1
Consumo	125.590	194.776	55,1
Hipotecaria	39.493	47.255	19,7
Microcréditos	4.638	5.410	16,7
Provisiones	25.876	19.513	-24,6
2. Compañías de Financiamiento Comercial	0	6.188	(--)
Comercial	0	1.186	(--)
Consumo	0	5.131	(--)
Provisiones	0	128	(--)

Fuente: Superintendencia Financiera

Cuadro 2.6.1.2 **Córdoba. Cartera neta del sistema financiero.** **Saldos a fin de diciembre 2005 - 2006**

Millones de pesos

Conceptos	dic-05	dic-06	Variación porcentual Nominal
Total	485.221	605.553	24,8
1. Bancos Comerciales	485.221	599.365	23,5
Comercial	284.280	300.099	5,6
Consumo	165.437	245.639	48,5
Hipotecaria	42.702	52.776	23,6
Microcréditos	23.550	26.222	11,3
Provisiones	30.746	25.371	-17,5
2. Compañías de Financiamiento Comercial	0	6.188	(--)
Comercial	0	1.186	(--)
Consumo	0	5.131	(--)
Provisiones	0	128	(--)

Fuente: Superintendencia Financiera

CÓRDOBA

2.6.2 Monto captaciones nominales - operaciones pasivas

Cuadro 2.6.2.1

Montería. Principales fuentes de recursos del sistema financiero. Saldos a fin de diciembre 2005 - 2006

Millones de pesos

Conceptos	dic-05	dic-06	Variación porcentual Nominal
Total	350.807	444.239	26,6
1. Bancos Comerciales	350.797	444.205	26,6
Depósitos de cuenta corriente bancaria	137.712	162.471	18,0
Certificados de depósito a término	42.774	49.654	16,1
Depósitos de ahorro	170.305	232.079	36,3
Otros depósitos y obligaciones en m/l	6	1	-90,7
2. Compañías de Financiamiento Comercial	10	34	239,3
Certificados de depósito a término	10	29	192,1
Depósitos de ahorro	0	5	(-)

Fuente: Superintendencia Financiera

Cuadro 2.6.2.2

Córdoba. Principales fuentes de recursos del sistema financiero. Saldos a fin de diciembre 2005 - 2006

Millones de pesos

Conceptos	dic-05	dic-06	Variación porcentual Nominal
Total	529.843	628.760	18,7
1. Bancos Comerciales	529.834	628.726	18,7
Depósitos de cuenta corriente bancaria	195.167	233.013	19,4
Certificados de depósito a término	76.536	76.243	-0,4
Depósitos de ahorro	258.124	319.469	23,8
Otros depósitos y obligaciones en m/l	6	1	-90,7
2. Compañías de Financiamiento Comercial	10	34	257,2
Certificados de depósito a término	10	29	207,5
Depósitos de ahorro	0	5	(-)

Fuente: Superintendencia Financiera

2.7 Situación fiscal

2.7.1 Gobierno central municipal

Cuadro 2.7.1.1

Montería. Situación fiscal administración municipal.
Años 2005 - 2006

Concepto	Enero- diciembre		Variación porcentual
	2005	2006	
	Millones de pesos		
A. Ingresos corrientes	153.631,5	210.233,0	36,8
A1. Ingresos tributarios	28.662,1	26.460,3	-7,7
Valorización	348,5	691,1	98,3
Predial y complementarios	11.743,7	9.708,7	-17,3
Industria y comercio	6.438,0	6.018,8	-6,5
Timbre, circulación y tránsito	1.192,4	435,1	-63,5
Sobretasa a la gasolina	7.998,5	8.436,4	5,5
Otros	941,0	1.170,2	24,4
A2. Ingresos no tributarios	15.464,1	18.313,7	18,4
Ingresos de la propiedad	2.695,1	2.473,0	-8,2
Ingresos por servicios y operaciones	10.336,6	13.592,9	31,5
Otros ingresos no tributarios	2.432,4	2.247,8	-7,6
A3. Ingresos por transferencias	109.505,3	165.459,0	51,1
A3.1 Nacional	109.505,3	161.350,9	47,3
Nación Central	96.920,7	149.620,0	54,4
Entidades descentralizadas	10.542,2	9.049,7	-14,2
Empresas de bienes y servicios	2.042,4	2.681,2	31,3
A3.2 Departamental	0,0	0,0	(-)
Departamento central	0,0	0,0	(-)
A3.5 Otros	0,0	4.108,1	(-)
B. Gastos corrientes	108.018,0	138.843,9	28,5
B1. Funcionamiento	103.562,3	135.776,8	31,1
Remuneración al trabajo	73.690,7	94.171,6	27,8
Compra de bienes y servicios	3.344,6	8.186,0	144,8
Régimen Subsidiado de Salud	23.189,6	27.770,2	19,8
Gastos en especie pero no en dinero	3.337,4	5.649,0	69,3
Otros	0,0	0,0	(-)
B2. Intereses y comisión deuda pública	1.534,9	0,0	-100,0
Deuda Interna	1.534,9	0,0	-100,0
B.3 Gastos por transferencias	2.920,8	3.067,1	5,0
B.3.1 Nacional	2.728,9	2.988,5	9,5
Entidades descentralizadas	2.728,9	2.988,5	9,5
B.3.3 Municipal	0,0	0,0	(-)
Entidades descentralizadas	0,0	0,0	(-)
B.3.4 Otros	191,9	78,6	-59,0
C. Déficit o ahorro corriente	45.613,5	71.389,1	56,5
D. Ingresos de capital	14.558,2	1.400,0	-90,4
Aportes de cofinanciación	14.558,2	0,0	-100,0
Otros ingresos transferencias de capital	0,0	1.400,0	(-)
E. Gastos de Capital	43.618,7	31.344,3	-28,1
Formación bruta de capital	42.331,5	28.689,6	-32,2
Otros gastos por transferencia de capital	1.287,2	2.654,7	106,2
F. Préstamo neto	0,0	0,0	(-)
G. Déficit o superávit total	16.553,1	41.444,9	150,4
H. Financiamiento	-16.553,1	-41.444,9	150,4
Interno	-180,0	0,0	-100,0
Desembolsos	0,0	0,0	(-)
Amortizaciones	180,0	0,0	-100,0
Variación de depósitos	-11.547,4	-10.003,7	-13,4
Otros	-4.825,7	-31.441,2	551,5

Fuente: Secretaría de Hacienda Municipal.

CÓRDOBA

2.7.2 Recaudo de impuestos nacionales

Cuadro 2.7.2.1
Córdoba. Recaudo de impuestos nacionales.
2005 - 2006

Millones de pesos

Impuesto	2005	2006	Variación porcentual
Total	530.299	520.980	-1,8
Renta	440.402	393.127	-10,7
IVA	20.238	25.132	24,2
Retención en la fuente	69.583	102.583	47,4
Errados y otros	76	138	80,9

Fuente: SIAT: 11 - febrero 8 - 2007.

2.8 Sector real

2.8.1 Agricultura

Cuadro 2.8.1.1
Colombia. Área, producción y rendimiento cultivo de algodón por departamentos.
2006

Departamentos	Área sembrada (ha) 1/			Producción (t)*2/			Rendimiento (t/ha)		
	Semestre A	Semestre B	Total 2006	Semestre A	Semestre B	Total 2006	Semestre A	Semestre B	Rendimiento 2006
Total	18.505	34.661	53.166	16.548	26.162	42.710	0,9	0,8	0,8
Antioquia	0	182	182	0	94	94		0,5	0,5
Atlántico	0	337	337	0	158	158		0,5	0,5
Bolívar	0	2.897	2.897	0	1.998	1.998		0,7	0,7
Casanare	0	417	417	0	175	175		0,4	0,4
Cesar	0	2.886	2.886	0	2.565	2.565		0,9	0,9
Cauca	132	0	132	15	0	15	0,1		0,1
Córdoba	0	21.938	21.938	0	18.226	18.226		0,8	0,8
Cundinamarca	1.590	0	1.590	1.393	0	1.393	0,9		0,9
Huila	1.027	0	1.027	1.118	0	1.118	1,1		1,1
La Guajira	0	468	468	0	227	227		0,5	0,5
Magdalena	0	698	698	0	393	393		0,6	0,6
Meta	0	243	243	0	102	102		0,4	0,4
Sucre	0	4.455	4.455	0	2.157	2.157		0,5	0,5
Tolima	14.979	0	14.979	13.123	0	13.123	0,9		0,9
Valle	777	0	777	899	0	899	1,2		1,2
Vichada	0	140	140	0	67	67		0,5	0,5

Fuente: Encuesta Nacional Agropecuaria 2006 y Registro Administrativo.

Corporación Colombia Internacional CCI-

Ministerio de Agricultura y Desarrollo Rural

*Expresada en toneladas de fibra.

1/ Los datos relativos al "Área Sembrada" corresponden al año calendario 2006.

2/ Los datos de producción corresponden a las siembras del 2006. Parte de las cosechas se efectúan en el primer semestre del 2007.

Cuadro 2.8.1.2
Colombia. Área, producción y rendimiento cultivo de maíz por departamentos.
2006

Departamentos	Área sembrada (ha) 1/			Producción (t)2/			Rendimiento (t/ha)		
	Semestre	Semestre	Total 2006	Semestre	Semestre	Total 2006	Semestre	Semestre	Rendimiento
	A	B		A	B		A	B	2006
Total	206.558	223.107	429.665	625.525	539.938	1.165.463	3,0	2,4	2,7
Antioquia	8.586	6.139	14.725	15.525	12.565	28.090	1,8	2,0	1,9
Atlántico	2.464	1.013	3.477	3.424	2.223	5.647	1,4	2,2	1,6
Bolívar	15.524	12.406	27.930	22.210	21.905	44.115	1,4	1,8	1,6
Boyacá	14.060	5.024	19.084	15.752	4.916	20.668	1,1	1,0	1,1
Caldas	0	587	587	0	819	819		1,4	1,4
Casanare	1.607	0	1.607	2.262	0	2.262	1,4		1,4
Cauca	4.786	15.634	20.420	3.232	33.847	37.079	0,7	2,2	1,8
Cesar	6.576	22.830	29.406	13.710	53.561	67.271	2,1	2,3	2,3
Córdoba	57.809	14.610	72.419	284.828	50.516	335.344	4,9	3,5	4,6
Cundinamarca	15.448	21.480	36.928	51.022	43.920	94.942	3,3	2,0	2,6
Huila	2.298	2.025	4.323	7.741	6.136	13.877	3,4	3,0	3,2
La Guajira	2.757	9.315	12.072	7.855	22.332	30.187	2,8	2,4	2,5
Magdalena	3.829	7.282	11.111	10.382	18.389	28.771	2,7	2,5	2,6
Meta	1.418	3.798	5.216	3.873	14.199	18.072	2,7	3,7	3,5
Nariño	2.000	18.396	20.396	2.015	27.950	29.965	1,0	1,5	1,5
Norte de Santander	4.376	5.721	10.097	7.135	10.888	18.023	1,6	1,9	1,8
Quindío	0	1.590	1.590	0	1.865	1.865	0,0	1,2	1,2
Risaralda	895	1.117	2.012	4.616	4.832	9.448	5,2	4,3	4,7
Santander	7.583	7.557	15.140	12.551	11.270	23.821	1,7	1,5	1,6
Sucre	8.587	12.059	20.646	28.468	29.923	58.391	3,3	2,5	2,8
Tolima	12.661	19.930	32.591	34.644	53.850	88.494	2,7	2,7	2,7
Valle	20.174	18.273	38.447	84.780	103.264	188.044	4,2	5,7	4,9
Otros departamentos	13.120	16.321	29.441	9.500	10.768	20.268	0,7	0,7	0,7

Fuente: Encuesta Nacional Agropecuaria 2006. Registro Administrativo Cadena Productiva.

Corporación Colombia Internacional CCI-
 Ministerio de Agricultura y Desarrollo Rural

1/ Los datos relativos al "Área Sembrada" corresponden al año calendario 2006.

2/ Los datos de producción corresponden a las siembras del 2006. Parte de las cosechas se efectúan en el primer semestre del 2007.

2.8.2 Sacrificio de ganado

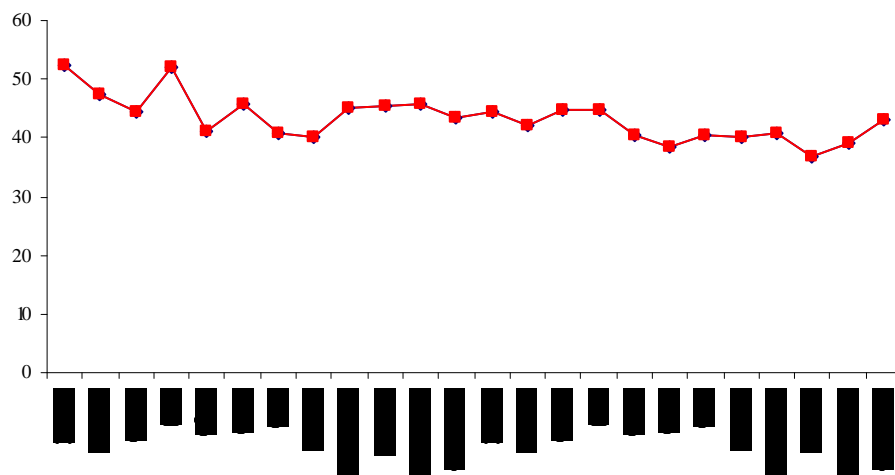
Cuadro 2.8.2.1
Montería. Sacrificio de ganado vacuno, por sexo, cabezas y kilos.
2005 - 2006

Periodo	Total		Machos cabezas	Hembras cabezas
	Cabezas	Kilos		
2005				
Total	121.886	52.815.116	66.986	54.900
I semestre	53.540	22.982.910	28.346	25.194
II semestre	68.346	29.832.206	38.640	29.706
2006				
Total	145.945	64.669.040	85.987	59.958
I semestre	67.421	29.815.760	38.880	28.541
II semestre	78.524	34.853.280	47.107	31.417

Fuente: DANE

Gráfico 2.8.2.1

Montería. Participación de las hembras vacunas, según meses. 2005 - 2006



Fuente: DANE

2.8.3 Minería

Cuadro 2.8.3.1

Córdoba. Producción y precio promedio de níquel 2005 - 2006

Periodo	Producción Libras/Níquel 1/	Variación porcentual	US\$ Promedio	Variación porcentual
2005	116.292	-	6,69	-
2006	112.736	-3,1	11,00	64,5

Fuente: Cerro Matoso S. A.

1/ Las cifras de producción de níquel están expresadas en miles

CÓRDOBA

2.8.4 Transporte

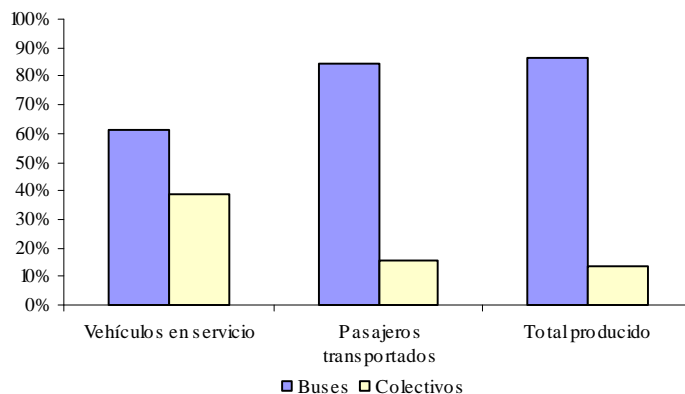
2.8.4.1 Transporte urbano

Cuadro 2.8.4.1.1
Montería. Movimiento del parque urbano automotriz de pasajeros, por tipo de vehículo.
2005 - 2006

Vehículo	Parque automotor	Promedio diario en servicio	Pasajeros transportados (miles)	Total producido (millones \$)	Kilómetros recorridos (miles)
2005 I semestre					
Total	290	172	8.283	6.644	7.428
Bus	136	94	6.178	4.838	4.988
Buseta	15	5	175	123	167
Microbus	139	73	1.930	1.683	2.273
2005 II semestre					
Total	190	110	5.696	3.993	5.407
Bus	100	74	5.071	3.430	4.702
Buseta	0	0	0	0	0
Microbus	90	36	625	563	705
2006 I semestre					
Total	160	119	6.217	6.125	4.492
Bus	92	74	5.303	5.303	3.680
Buseta	0	0	0	0	0
Microbus	68	45	914	822	812
2006 II semestre					
Total	175	136	7.587	7.411	4.630
Bus	92	81	6.383	6.383	3.249
Buseta	0	0	0	0	0
Microbus	83	55	1.204	1.029	1.381

Fuente: DANE

Gráfico 2.8.4.1.1
Montería. Distribución porcentual del parque automotor en servicio, pasajeros transportados y total producido.
2006



Fuente: DANE

2.8.4.2 Transporte aéreo

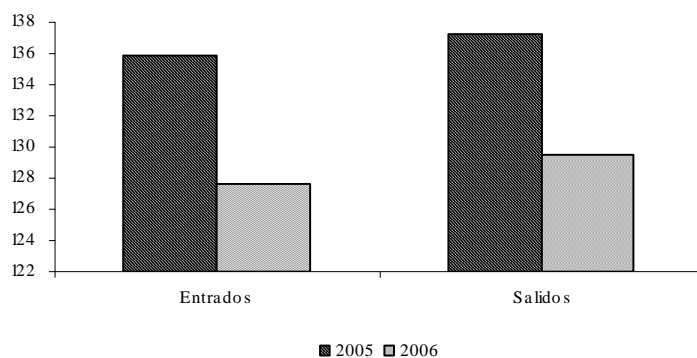
Cuadro 2.8.4.2.1
Colombia. Movimiento aéreo nacional de pasajeros, según principales aeropuertos.
2005 - 2006^P

Aeropuertos	2005		2006	
	Entrados	Salidos	Entrados	Salidos
Total	7.764.377	7.764.377	8.351.692	8.351.692
Arauca	30.483	31.161	31.737	32.429
Armenia	61.355	63.691	71.113	74.972
Barrancabermeja	22.241	21.537	25.705	25.433
Barranquilla	351.095	354.017	383.432	390.109
Bogotá, D.C.	2.914.307	2.904.723	3.141.337	2.830.321
Bucaramanga	243.697	240.485	264.955	260.671
Cali	829.519	836.271	849.345	859.829
Cartagena	436.835	445.314	489.692	495.238
Cúcuta	129.461	133.287	164.244	170.520
Florencia-Capitolio	19.042	19.915	18.614	18.815
Ipiales	9.318	6.069	5.331	5.938
Leticia	32.660	33.455	40.243	39.700
Manizales	79.831	80.798	83.865	87.040
Medellín	333.545	322.467	361.560	348.997
Montería	135.930	137.219	127.641	129.544
Neiva	63.700	60.834	75.144	70.638
Pasto	69.370	70.578	78.032	79.592
Pereira	218.527	217.989	227.900	232.880
Popayán	23.841	24.720	22.893	25.390
Quibdó	66.648	69.646	68.531	71.706
Riohacha	22.414	19.728	25.062	23.088
Rionegro	803.388	786.137	814.802	804.481
San Andrés	297.837	295.893	320.802	317.213
Santa Marta	187.348	186.376	204.802	205.126
Valledupar	39.715	42.161	47.819	50.089
Villavicencio	35.438	27.400	35.163	26.018
Otros	306.832	332.479	371.928	391.074

Fuente: Unidad Administrativa Especial de la Aeronáutica Civil

^P Cifras Provisionales, sujetas a cambios por parte de la Aeronáutica Civil

Gráfico 2.8.4.2.1
Montería. Movimiento aéreo nacional de pasajeros.
2005 - 2006



Fuente: Unidad Administrativa Especial de la Aeronáutica Civil

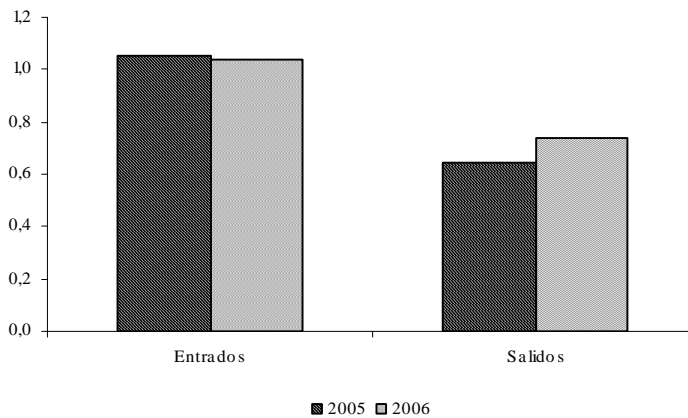
Cuadro 2.8.4.2.2
Colombia. Movimiento aéreo nacional de carga, según principales
aeropuertos.
2005 - 2006^P

Aeropuertos	Toneladas			
	2005		2006	
	Entrados	Salidos	Entrados	Salidos
Total	134.715	134.715	138.211	138.211
Arauca	1.597	756	1.840	766
Armenia	234	217	229	190
Barrancabermeja	215	214	156	227
Barranquilla	12.026	12.208	13.778	12.259
Bogotá, D.C.	52.274	50.072	50.198	55.242
Bucaramanga	1.403	1.459	1.271	1.610
Cali	9.688	10.766	9.686	10.069
Cartagena	3.438	4.944	3.934	5.016
Cúcuta	548	455	933	612
Florencia-Capitolio	467	353	337	497
Ipiales	46	9.308	42	32
Leticia	6.373	8.314	5.739	7.725
Manizales	232	207	225	171
Medellín	1.511	2.301	1.624	2.394
Montería	1.055	643	1.038	738
Neiva	937	1.649	729	763
Pasto	318	219	230	172
Pereira	610	831	707	1.197
Popayán	229	274	201	213
Quibdó	837	369	766	335
Riohacha	219	237	165	237
Rionegro	11.627	14.761	14.834	15.028
San Andrés	3.116	1.506	3.735	1.592
Santa Marta	747	504	753	514
Valledupar	299	115	275	99
Villavicencio	1.396	4.396	1.893	4.513
Otros	23.273	7.637	22.894	16.000

Fuente: Unidad Administrativa Especial de la Aeronautica Civil

^P Cifras Provisionales, sujetas a cambios por parte de la Aeronautica Civil

Gráfico 2.8.4.2.2
Montería. Movimiento aéreo nacional de carga.
2005 - 2006



Fuente: Unidad Administrativa Especial de la Aeronáutica Civil

CÓRDOBA

2.8.5 Sector de la construcción

2.8.5.1 Stock de vivienda

Cuadro 2.8.5.1.1

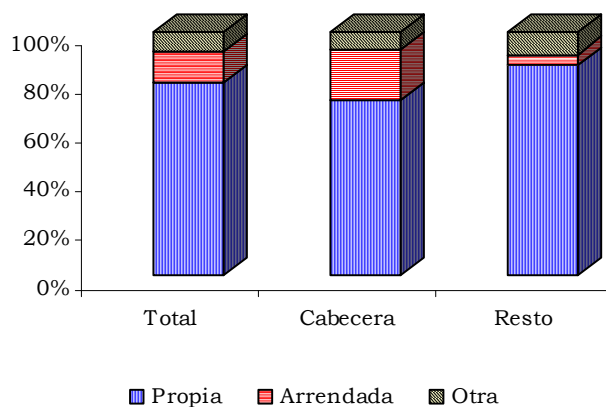
Córdoba. Stock de vivienda, por ubicación y tipo de ocupación. 2005 - 2006

Trimestre	Total			Cabecera			Resto		
	Stock total	Cabecera	Resto	Arrendada	Propia	Otro tipo de ocupación	Arrendada	Propia	Otro tipo de ocupación
2005									
I	267.745	135.896	131.849	28.022	97.859	10.015	5.933	113.772	12.144
II	269.004	136.552	132.452	28.157	98.331	10.064	5.960	114.293	12.199
III	269.995	136.936	133.059	28.236	98.608	10.092	5.988	114.816	12.255
IV	271.161	137.492	133.669	28.351	99.008	10.133	6.015	115.343	12.311
2006									
I	272.358	138.076	134.282	28.471	99.429	10.176	6.043	115.871	12.368
II	273.741	138.846	134.895	28.630	99.983	10.233	6.070	116.401	12.424
III	275.227	139.714	135.513	28.809	100.608	10.297	6.098	116.934	12.481
IV	276.731	140.597	136.134	28.991	101.244	10.362	6.126	117.470	12.538

Fuente: DANE

Gráfico 2.8.5.1.1

Córdoba. Stock de vivienda, según distribución de la tenencia de la vivienda, por zonas. 2006



Fuente: DANE

2.8.5.2 Licencias de construcción

Cuadro 2.8.5.2.1

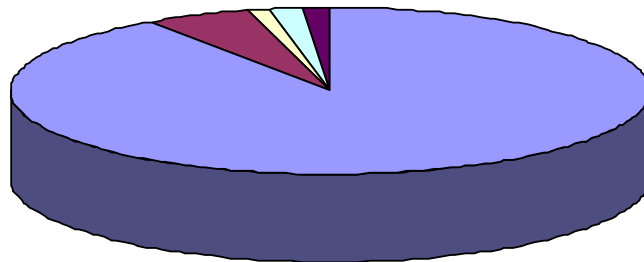
Montería. Número de licencias de construcción y área por construir 2004 - 2006

Años y trimestres	Número de licencias		Área por construir (m ²)	
	Total	Vivienda	Total	Vivienda
2004				
Total	287	238	103.479	60.936
Primero	56	49	13.068	11.525
Segundo	72	60	21.534	10.905
Tercero	75	62	29.562	17.744
Cuarto	84	67	39.315	20.762
2005				
Total	311	267	350.629	317.957
Primero	105	93	145.422	136.588
Segundo	114	99	155.668	141.790
Tercero	30	27	4.750	4.311
Cuarto	62	48	44.789	35.268
2006				
Total	268	232	203.145	183.861
Primero	60	47	104.449	96.161
Segundo	61	56	20.528	17.620
Tercero	70	61	47.320	42.138
Cuarto	77	68	30.848	27.942

Fuente: DANE

Gráfico 2.8.5.2.1

Montería. Distribución área aprobada según destinos 2006



■ Vivienda ■ Comercio ■ Bodega ■ Hospital ■ Otros

Fuente: DANE

CÓRDOBA

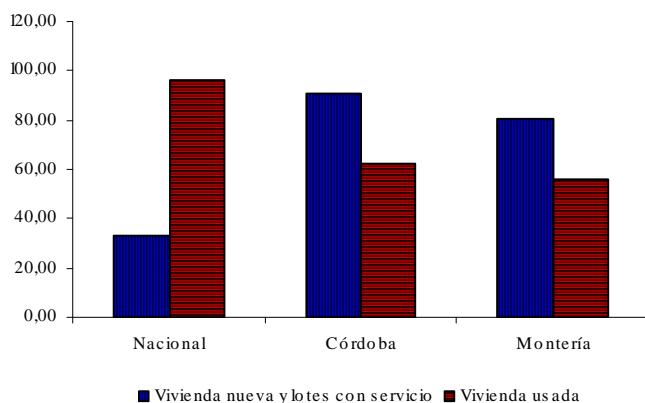
2.8.5.3 Financiación de vivienda

Cuadro 2.8.5.3.1
Total Nacional, Córdoba y Montería. Valor de los créditos entregados y número de viviendas financiadas, por vivienda nueva y usada. Primer trimestre de 2005 - cuarto trimestre de 2006

Periodo	Valor de los créditos (millones de pesos)			Número de viviendas		
	Nacional	Córdoba	Montería	Nacional	Córdoba	Montería
Vivienda nueva y lotes con servicios						
2005						
Total	872.728	3.711	3.711	28.278	137	137
Primer trimestre	228.364	1.000	1.000	7.828	25	25
Segundo trimestre	201.773	770	770	6.549	46	46
Tercer trimestre	210.661	776	776	6.775	27	27
Cuarto trimestre	231.930	1.165	1.165	7.126	39	39
2006						
Total	1.159.514	7.070	6.702	34.553	218	215
Primer trimestre	222.808	585	585	7.313	41	41
Segundo trimestre	227.015	1.642	1.641	7.611	54	54
Tercer trimestre	293.875	1.433	1.423	8.098	61	60
Cuarto trimestre	415.816	3.410	3.053	11.531	62	60
Vivienda usada						
2005						
Total	804.823	3.515	2.883	21.217	108	85
Primer trimestre	130.564	554	462	3.822	19	15
Segundo trimestre	193.841	907	761	5.088	33	27
Tercer trimestre	212.162	971	687	5.380	29	21
Cuarto trimestre	268.256	1.083	973	6.927	27	22
2006						
Total	1.581.965	5.707	4.488	35.460	139	107
Primer trimestre	229.765	304	274	6.053	9	8
Segundo trimestre	275.240	1.349	1.000	6.374	36	27
Tercer trimestre	481.788	1.444	1.265	11.019	30	25
Cuarto trimestre	595.172	2.610	1.949	12.014	64	47

Fuente: DANE

Gráfico 2.8.5.3.1
Total Nacional, Córdoba y Montería. Variación anual del valor de los créditos entregados, por vivienda nueva y usada. 2006



Fuente: DANE

2.8.6 Industria

Cuadro 2.8.6.1
Córdoba. Resumen de las principales variables de la encuesta anual manufacturera. 2001 - 2005

Conceptos	Valor en millones de pesos				
	Periodo				
	2001	2002	2003	2004	2005
Número de establecimientos	32	32	31	30	27
Total personal ocupado ¹	2.594	2.760	2.962	2.916	2.894
Personal remunerado	2.215	2.241	2.471	2.484	2.405
Permanente ²	1.651	1.709	1.699	1.762	1.754
Temporal ³	564	532	772	722	651
Suelos y Salarios ⁴	41.690	40.659	43.013	46.021	60.256
Prestaciones sociales ⁵	32.520	35.321	35.406	39.399	51.368
Producción bruta ⁶	787.050	1.072.546	1.605.967	2.130.712	2.166.585
Consumo intermedio ⁶	345.327	435.010	526.412	549.333	538.613
Valor agregado	441.724	637.536	1.079.555	1.581.379	1.627.972
Total activos ⁷	2.233.033	2.467.314	2.500.793	2.335.162	2.779.205
Energía eléctrica consumida (KWH)	978.078	1.177.292	1.188.021	1.293.848	1.310.600

Fuente: DANE

(1) Incluye propietarios, socios, familiares, personal permanente y temporal contratado directamente por el establecimiento o a través de agencias

(2) Promedio año no incluye propietarios, socios y familiares ni personal temporal

(3) Promedio año del personal temporal contratado directamente por el establecimiento

(4) Estas cifras hacen referencia a los sueldos y salarios del personal permanente y temporal contratado directamente por el establecimiento

(5) Incluye aportes patronales al ISS, SENA, ICBF, cajas de compensación familiar, sistemas de salud y fondos de pensiones del personal permanente y temporal contratado directamente por el establecimiento.

(6) No incluye impuestos indirectos

(7) Revaluados a diciembre de 2005

3. ESPACIOS COMPLEMENTARIOS DE ANÁLISIS

3.1 Actividades económicas y red vial primaria y terciaria instalada, según departamento

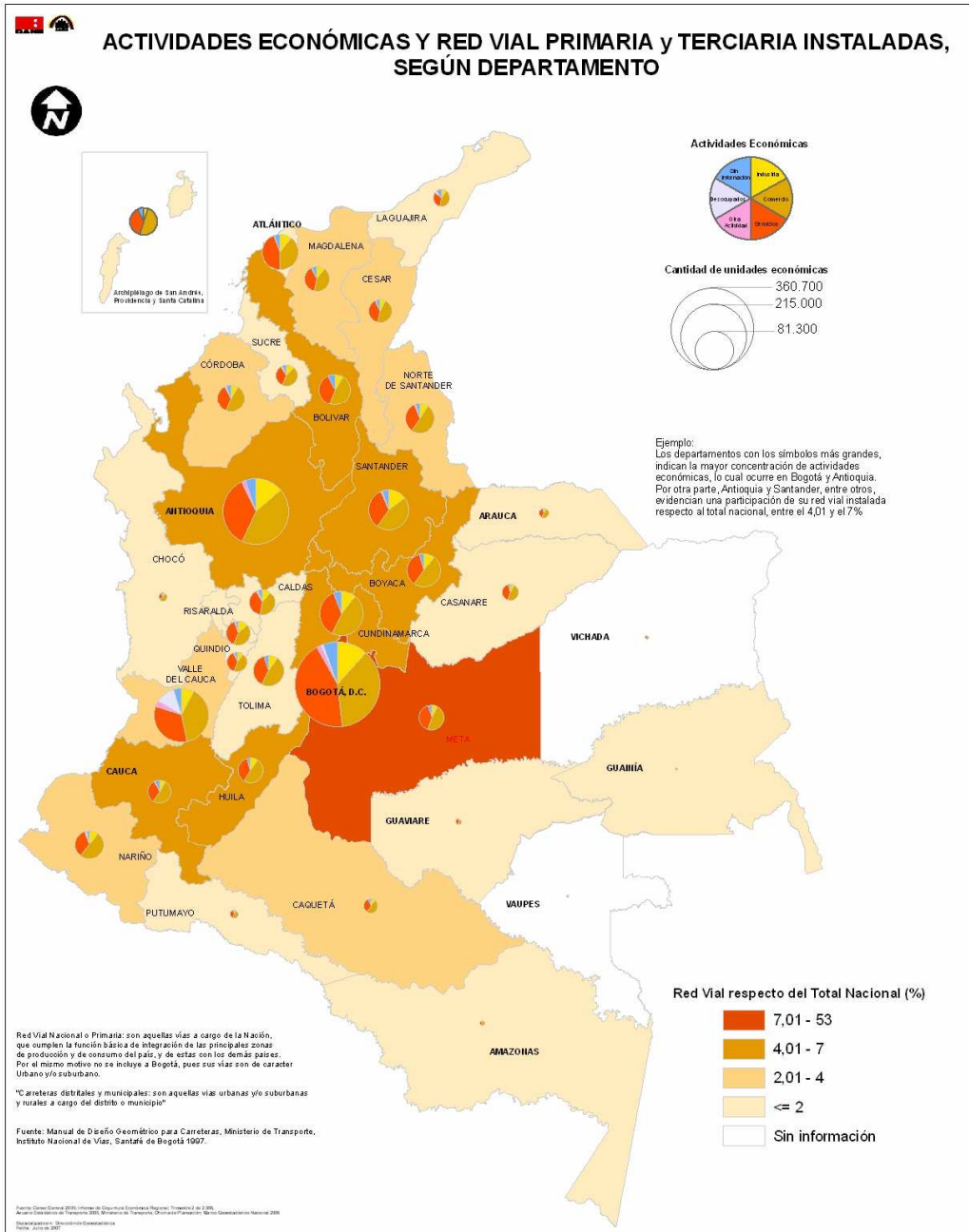
En el mapa se presentan dos variables importantes que sirven como marco referencial para el análisis de la dinámica económica del país. De una parte, el Censo 2005 permitió cuantificar las Unidades Económicas existentes en el país diferenciando las actividades básicas constitutivas, las cuales se representan por gráficos circulares divididos por colores (que expresan las Actividades Económicas), y así mismo de diámetros diferentes que identifican las cantidades de Unidades Económicas por Departamento.

El ejemplo expuesto en el mapa indica una forma de leer la información contenida en él, lo cual permite precisar entre otros aspectos, que Bogotá y Antioquia concentran la mayor cantidad de Unidades Económicas del país, seguidos por los departamentos de Valle, Cundinamarca, Santander y Atlántico.

De otra parte, se puede observar los departamentos diferenciados por una gama de colores que representan los rangos porcentuales de participación de cada uno de los departamentos, en la configuración de la Red Vial Primaria y Terciaria.

En tal sentido se visualiza que el departamento del Meta evidencia la mayor participación, y sigue un grupo de departamentos conformado Bolívar, Antioquia, Santander, Boyacá, Cundinamarca, Huila y Cauca, los cuales tienen una participación porcentual individual entre el 4.01 y el 7.0 respecto del total nacional.

Es de resaltar que la sumatoria de la redes Primaria y Terciaria genera una malla diferente de lo que es presentarlas por separado. Independientemente de esto, resulta de gran importancia traslapar la gran masa de Unidades Económicas sobre la Red Vial y desarrollar los diferentes aspectos analíticos que ello implica, sin dejar de lado que en dicha interacción además de las Unidades de Industria, Comercio y Servicios, también juegan un papel muy importante las Unidades Agrícolas y Pecuarias, como espacios que jalonan no sólo actividad económica, sino muy importantes procesos sociodemográficos.



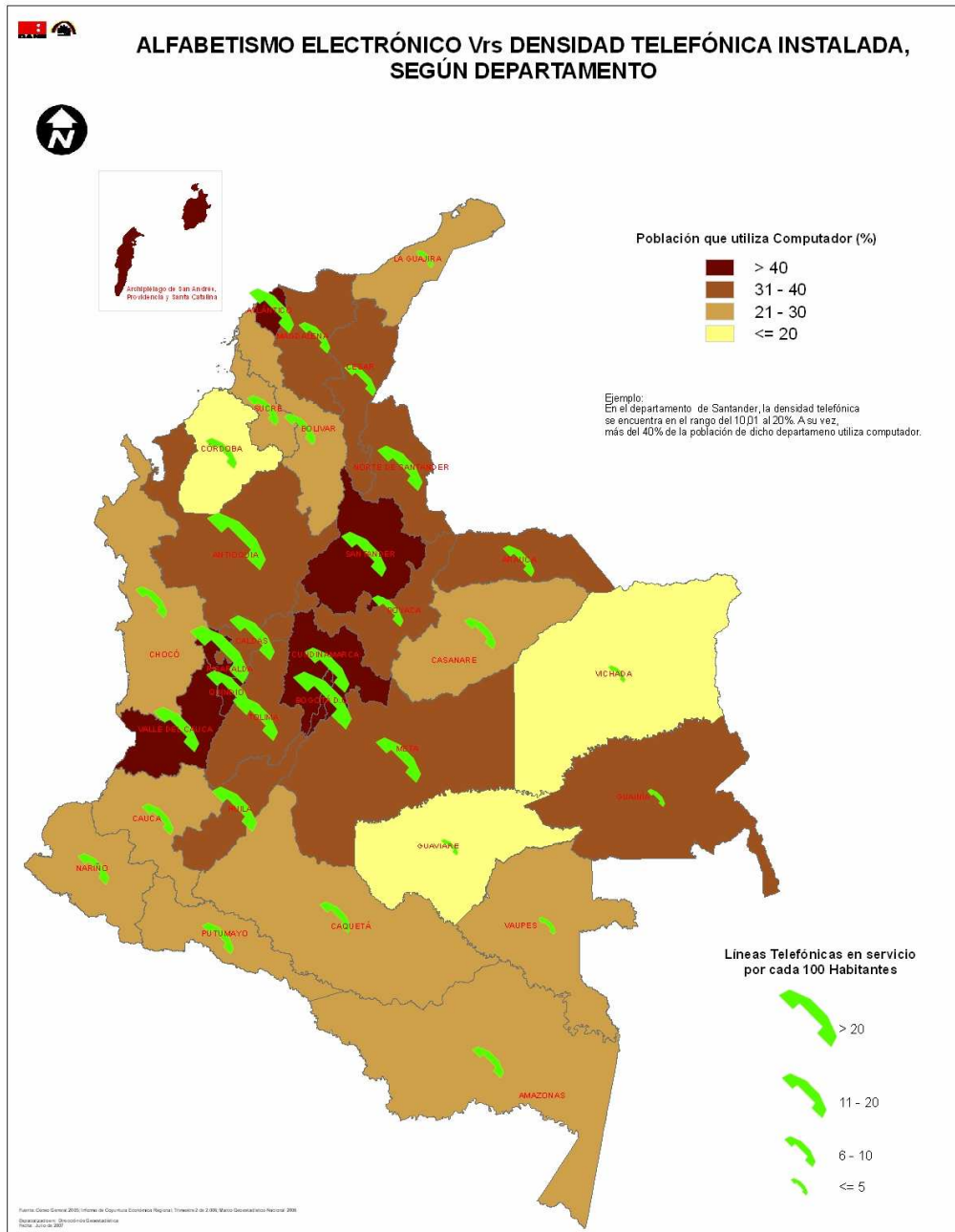
3.2 Alfabetismo electrónico y densidad telefónica instalada, según departamento

El Alfabetismo Electrónico (uso del computador), es una variable que el Censo 2005 ha permitido caracterizar desde los ámbitos territoriales, y se presenta en el mapa junto con la variable Densidad Telefónica Instalada según departamento.

El lector puede desarrollar puntos de análisis a partir del cruce de dichas variables, teniendo en cuenta, primero, que el Alfabetismo Electrónico se lee a partir de la gama de colores que identifica los rangos porcentuales de la población que utiliza computador según departamento. Se indica entonces que en San Andrés, Atlántico, Santander, Cundinamarca, Bogotá, Valle, Risaralda y Quindío, más del 40% de la población utiliza computador.

Segundo, la Densidad Telefónica instalada por departamento, graficada con teléfonos de diferentes tamaños según rangos, permite identificar la cantidad de líneas telefónicas en servicio por cada 100 habitantes. Se evidencia entonces que las mayores densidades las presentan Bogotá, Antioquia y Risaralda, seguidos por los departamentos de Atlántico, Norte de Santander, Santander, Cundinamarca, Caldas, Quindío, Tolima, Meta, Valle y Huila.

Estos aspectos puntuales pueden adquirir valor agregado como información, en cuanto se correlacionen, por ejemplo, con el acceso a Internet.



3.3 Algunas cifras de interés basadas en el censo 2005- Urbanización, envejecimiento y movilidad**3.3.1 Proceso de urbanización**

Colombia, desde mediados del siglo XX, como la mayoría de los países de la región, ha estado afectada por el proceso de urbanización, periodo en el que pasó de ser un país con alta concentración de población en parte resto² a tener el 74,3 por ciento de sus habitantes residiendo en los núcleos urbanos. En efecto, si tenemos en cuenta los censos de 1938 y 1951, más del 60 por ciento de la población colombiana residía mayoritariamente en la parte resto, proceso que se empieza a revertir a partir de 1964 y que se acelera a partir de 1985, cifras que se pueden ver en el cuadro 3.3.1.1

Cuadro 3.3.1.1
Colombia: Evolución de la población en el periodo 1938 - 2005

Censo	Población censada			% Cabecera	% Resto
	Total	Cabecera	Resto		
1938	8,701,816	2,533,680	6,168,136	29.1	70.9
1951	11,228,509	4,441,386	6,787,123	39.6	60.4
1964	17,484,508	9,093,088	8,391,420	52.0	48.0
1973	20,666,920	12,637,750	8,029,170	61.1	38.9
1985	27,867,326	18,710,087	9,157,239	67.1	32.9
1993	33,109,840	23,514,070	9,595,770	71.0	29.0
2005	41,489,253	30,846,231	10,643,022	74.3	25.7

Nota: Fuente DANE. Las fechas censales son las siguientes

Censo 1938: 5 de julio de 1938; Censo 1951: 9 de Mayo de 1951

Censo 1964: 15 de julio de 1964; Censo 1973: 24 de octubre de 1973

Censo 1985: 15 de octubre de 1985; Censo 1993: 24 de octubre de 1993

Censo 2005: 11 de noviembre de 2005.

Cálculos con cifras censales sin ajuste, realizados 11 septiembre 2007

En términos absolutos, si se tiene en cuenta el periodo intercensal 1993 - 2005, la población en las cabeceras municipales ha crecido un 31,18 por ciento mientras en el periodo 1985 - 1993 lo hizo en un 25,67 por ciento, lo cual muestra el fuerte proceso de urbanización en los últimos doce años anteriores al Censo General 2005.

La distribución de la población de acuerdo con el grado de urbanización, determina la concentración de la misma considerando las diferentes zonas

² El DANE utiliza el concepto de cabecera y resto, teniendo en cuenta que la definición de urbano y rural tiene otras connotaciones de tipo económico. La **Cabecera** es el área geográfica que está definida por un perímetro cuyos límites se establecen mediante un Acuerdo del Concejo Municipal; es donde se localiza la sede de la Alcaldía. El **Resto** es el área geográfica por fuera del límite de la cabecera y contiene los centros poblados, corregimientos y áreas dispersas.

geográficas en las cuales se puede subdividir el territorio nacional, ver cuadro 3.3.1.2.

En efecto, la concentración es coherente con aquellas zonas en donde se encuentra el mayor número de ciudades intermedias y grandes, las cuales se constituyen en polos de atracción dada la oferta de bienes y servicios, en especial vivienda, servicios públicos domiciliarios, educación y salud. Es así que Bogotá D. C. representa el 16,1 por ciento de la población total y el 21,5 por ciento de la población en las cabeceras, lo cual ha significado que el índice de primacia³ pase de un valor de 1 en 1990⁴ a 1,3 según el Censo General 2005.

Cuadro 3.3.1.2
Colombia. Concentración de Población por
zonas geográficas.
2005

Zona Geográfica	% de Población
Atlántica ⁵	21,2
Andina Central ⁶	29,8
Andina Occidental ⁷	18,9
Andina Oriental ⁸	7,5
Pacífica ⁹	17,3
Piedemonte ¹⁰	4,0
Amazonía ¹¹	0,9
Orinoquía ¹²	0,4

Fuente: DANE, Censo General 2005

Este proceso de urbanización, muestra una dinámica muy especial en los municipios cercanos a las grandes ciudades, los cuales se han convertido en “municipios dormitorios” generado por menores costos en vivienda, bienes, servicios, así como infraestructura vial y transporte público. De acuerdo con las cifras del Censo General 2005, por ejemplo para el caso de las personas que inmigraron a Jamundi de municipios del resto del Valle del Cauca, cerca del 80 por ciento proviene de Cali; igual fenómeno ocurre con Soledad y los municipios cercanos a Bogotá D. C.

³ Es el cociente entre la población de la ciudad más grande y la suma de las tres que la siguen.

⁴ Según CELADE, base de datos DEPUALC.

⁵ Córdoba, Sucre, Bolívar, Atlántico, Magdalena, Cesar y La Guajira.

⁶ Bogotá D.C., Tolima, Cundinamarca, Huila y Boyacá.

⁷ Quindío, Risaralda, Antioquia y Caldas.

⁸ Santander y Norte de Santander.

⁹ Chocó, Valle del Cauca, Cauca y Nariño.

¹⁰ Meta, Casanare, Arauca y Caquetá.

¹¹ Vaupes, Amazonas y Putumayo.

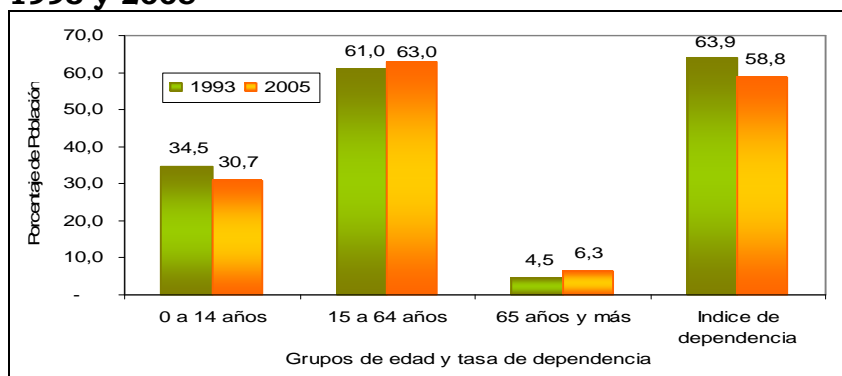
¹² Guaviare, Vichada y Guainia.

3.3.2 Envejecimiento de la población colombiana

El envejecimiento de la población no es un proceso homogéneo por lo cual se presentan grandes diferencias entre países y al interior de cada uno de ellos; para el caso de Colombia se tiene que el índice de envejecimiento total nacional es de 20,5; Bogotá de 21,0; Antioquia 22,3; Valle del Cauca 24,5; Chocó 12,7; Córdoba 16,7 y Caquetá 16,7.

Si tenemos en cuenta la evolución de los grupos que contienen a niños (0 a 14 años), adolescentes, jóvenes y adultos (15 a 64 años) y adulto mayor (65 años y más) en el último periodo intercensal, se puede evidenciar los efectos de la transición demográfica sobre la estructura por edad de la población, datos que están contenidos en el siguiente gráfico.

Gráfico 3.3.2.1
Colombia: Composición de la población por grandes grupos de edad
1993 y 2005



Fuente: DANE, Censos 1993 y 2005

En los datos contenidos en el gráfico anterior, se puede observar la disminución del crecimiento de la población de niños, así como un importante cambio en la tendencia de los demás grupos de edades, coherente con el descenso de los niveles de la fecundidad así como la reducción de la mortalidad generando un aumento del peso de las edades adultas. Estos cambios de estructura determinan que la edad mediana de la población pase de 22,37 años en 1993 a 25,9 años en el 2005, lo cual muestra que a pesar de las transformaciones que se han presentado Colombia es una población joven¹³.

Si tenemos en cuenta la evolución en el último periodo intercensal de la población de 60 años y más, se observa que este grupo pasa de representar un 6,9 por ciento en el año 1993 a 8,9 por ciento en el 2005, con lo cual se

¹³ Para España la edad mediana es de 36,8 años. Según CEPAL, Boletín Demográfico 2003, la edad mediana de algunos países latinoamericanos para el año 2000 era: Uruguay 31,4; Chile 28,3; Argentina 27,8; Haití 19,2.

puede afirmar que Colombia se encuentra en un proceso de envejecimiento que se puede categorizar como moderado avanzado.

Otro indicador de gran relevancia para ser tenido en cuenta en los procesos de planificación y definición de políticas públicas¹⁴ es el Índice de Dependencia Demográfica¹⁵, el cual continúa reduciéndose. Lo anterior indica que Colombia está dentro de llamado Bono Demográfico o Ventana de Oportunidades, situación que es favorable al desarrollo social teniendo en cuenta que se tiene una gran ventaja para generar inversiones productivas o inversión social de largo plazo en la lucha contra la pobreza, el mejoramiento de la calidad en la educación y la reforma de la salud, facilitando anticipar inversiones frente al aumento de la población adulta mayor, que de no hacerse desde ahora implicarían mayores costos realizarlas más adelante. Es necesario llamar la atención que en el momento en que este índice cambie su tendencia decreciente marcará el final del Bono Demográfico como consecuencia del aumento en el peso de la población adulta mayor¹⁶.

El proceso de envejecimiento que está registrando Colombia y algunas regiones, plantea una serie de retos tanto para el gobierno nacional como local, que permita focalizar de forma equitativa los nuevos requerimientos que se generan como resultado de este proceso en oferta de empleo adecuado, necesidades de educación de una mayor población en edad productiva, necesidades de atención en salud y seguridad social entre muchos otros.

3.3.3 Cambios de residencia

En los datos del último censo, se evidencia que el 24,0 por ciento de la población total cambió su residencia habitual en el periodo 2000 - 2005, el cual fue diferencial por sexo y edad, así como en las causas que motivaron el cambio de residencia.

Si tenemos en cuenta la relación origen - destino de los flujos migratorios se tiene que el mayor peso de estos movimientos se dan al interior de los municipios los cuales representan el 71,3 por ciento del total de cambios de residencia, ver cuadro 3.3.3.1

¹⁴ Especialmente en educación, salud y empleo.

¹⁵ $(\text{Población} < 15 + \text{población de 65 y más}) / \text{población de 15 a 64} * 100$

¹⁶ Resultado de la baja de la fecundidad y el aumento de la esperanza de vida al nacer.

Cuadro 3.3.3.1

Colombia: Distribución de los cambios de residencia en el periodo 2000 - 2005

Ambito de la movilidad residencial	Nº de Personas	Porcentaje %
Intramunicipal	7,033,275	71.29
Intermunicipal	2,390,220	24.23
Internacional	83,310	0.84
No informa lugar de residencia anterior	359,113	3.64
Total cambios de residencia	9,865,918	100

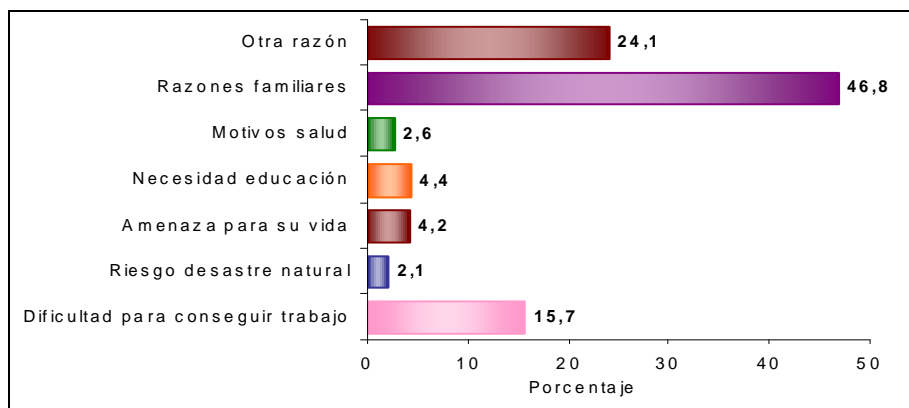
Fuente: DANE Censo General 2005

Un aspecto importante de resaltar de las cifras censales se relaciona con el hecho que del total de cambios intermunicipales, el 56,9 por ciento se dio hacia otros departamentos.

Las causas que motivaron estos cambios¹⁷, muestran una alta frecuencia en “razones familiares” y “otras razones” las cuales representan el 70,9 por ciento del total de causas. Aquí es importante tener en cuenta que dentro de estas categorías pueden existir personas que por razones externas no declararon la verdadera causa, como es el caso de los factores de violencia. En la gráfica siguiente se pueden observar las frecuencias de cada una de las causas de cambio de residencia en el último quinquenio.

Gráfico

Colombia: Principales causas de cambio de residencia período 2000 - 2005



Fuente: DANE, Censo General 2005

¹⁷ El Censo General 2005 incluyó una pregunta para toda la población que indaga sobre la causa del **último cambio** en el periodo 2000 - 2005.

CÓRDOBA

También se evidencia que es significativo el factor laboral como causa de cambio de residencia, representando el 15,7 por ciento del total de personas que realizaron movimientos migratorios internos durante el último quinquenio anterior al censo

GLOSARIO

Balanza comercial: parte de la balanza de pagos que registra sólo las transacciones de bienes de un país con el resto del mundo, durante un período determinado. Cuando el valor de las importaciones excede el valor de las exportaciones se dice que la balanza comercial está en déficit; cuando ocurre lo contrario, se dice que la balanza comercial tiene superávit.

Canasta: Conjunto de bienes y servicios representativos del consumo final de los hogares. Aquí se encuentran los artículos que más peso de gasto tienen, los que con mayor frecuencia adquieren los hogares, los que presentan una evolución importante en la participación de gastos en los últimos 10 años y, a su vez, presentan las expectativas de crecimiento de la demanda en el mediano y largo plazo.

CIIU, Rev. 3: Clasificación Industrial Uniforme de todas las actividades económicas, revisión 3.

Contribución: permite medir el aporte en puntos porcentuales de cada insumo a la variación mensual, año corrido y doce meses, del total del índice.

Crédito comercial: Son todos los créditos distintos a los de vivienda, de consumo y microcrédito.

Crédito de consumo: el otorgado a personas naturales cuyo objeto sea financiar la adquisición de bienes de consumo o el pago de servicios para fines no comerciales o empresariales, independientemente de su monto.

Crédito de vivienda: el otorgado a personas naturales, destinado a la adquisición de vivienda nueva o usada, o a la construcción de vivienda individual, independientemente de su monto.

CUODE: Clasificación Según Uso o Destino Económico - codificación de las mercancías según el fin económico al cual serán destinadas, es decir, bienes de capital, intermedios y de consumo.

Desocupados (D): son las personas que en la semana de referencia se encontraban en una de las siguientes situaciones:

1. Desempleo abierto: sin empleo en la semana de referencia e hicieron diligencias en el último mes y tenían disponibilidad.
2. Desempleo oculto: sin empleo en la semana de referencia y no hicieron diligencias en el último mes, pero si en los últimos 12 meses; tienen una razón válida de desaliento y, disponibilidad.

Exportación: es la salida, con destino a otro país o zona franca industrial colombiana, de mercancías que hayan tenido circulación libre o restringida en el territorio aduanero colombiano. La exportación se registra estadísticamente cuando la aduana ha realizado el cierre del documento de exportación.

Exportaciones tradicionales: café, petróleo y sus derivados, carbón y ferróniquel.

Formación bruta de capital: es un componente de la demanda final. Aparece en todos los cuadros de la oferta y demanda y, además, en las cuentas de acumulación y financiación de capital. Este concepto incluye la formación bruta de capital fijo, la variación de existencias y, la adquisición menos disposición de objetos valiosos.

Ganado porcino: se refiere concretamente a la especie de los cerdos, los cuales hacen parte de la raza menor.

Ganado vacuno: conjunto de animales de la especie bovina que se crían para la explotación. Hace parte de las especies de raza mayor (150 kilos o más).

Gasto de funcionamiento: se relaciona con las erogaciones en que debe incurrir el Estado para cumplir su función básica, dentro de las cuales se destacan la remuneración a los asalariados y, la compra de bienes y servicios.

Gasto de capital: es el incremento en el acervo de riqueza expresado en una acumulación de bienes, producida por un flujo monetario, lo que supone un cambio en la composición de activos líquidos a fijos. El gasto de capital puede estar orientado a la formación bruta de capital fijo o a la transferencia de capital.

Grupo de gasto: es el nivel más general de la estructura del IPC. Corresponde, en concepto y naturaleza, a las agregaciones del gasto en término de los propósitos de uso que hace el consumidor. Entre ellos se encuentran: alimentos, vivienda, vestuario, salud, educación, diversión y esparcimiento, transporte y comunicaciones y, gastos varios.

ICCV: es un instrumento estadístico que permite conocer el cambio porcentual promedio de los precios de los principales insumos requeridos para la construcción de vivienda, en dos periodos de tiempo.

Importaciones: es la introducción legal de mercancías procedentes de otros países o de una zona franca industrial colombiana al resto del territorio aduanero nacional. Estas cifras se producen según la fecha de presentación de las declaraciones de importación ante las entidades financieras autorizadas para recaudar los tributos aduaneros.

Índice: expresión numérica que acumula las variaciones porcentuales observadas.

Informalidad: según PREALC-78, operativamente se consideran trabajando en el sector informal las personas que cumplan las siguientes características:

- Los empleados y obreros que laboren en establecimientos, negocios o empresas que ocupen hasta diez personas en todas sus agencias y sucursales.
- Los trabajadores familiares sin remuneración.
- Los empleados domésticos.
- Los trabajadores por cuenta propia, excepto los independientes profesionales.
- Los patrones o empleadores en empresas de diez trabajadores o menos.

Ingresos tributarios: son la parte de los ingresos corrientes que el Estado recibe a manera de transferencia, es decir sin que por ella se genere obligación alguna para éste, derivada de los pagos de impuestos de los contribuyentes, ya sean éstos personas naturales o jurídicas; los ingresos tributarios suelen clasificarse como directos e indirectos.

Ingresos no tributarios: son la parte de los ingresos corrientes que el Estado percibe como provenientes de intereses y excedentes financieros y del cobro derechos, tasas, contribuciones, multas, rentas contractuales y la producción y venta de bienes y servicios; estos últimos a través de las empresas del Estado.

IPC: es un número que resume las variaciones de los precios de una canasta de bienes, la cual se supone que es representativa del consumo de una familia promedio. El índice es un promedio ponderado de los precios de todos los bienes que componen la canasta. El IPC es el principal instrumento para la cuantificación de la inflación.

Licencia: es el acto por el cual la entidad autoriza la construcción o demolición y la ubicación o parcelación de predios en las áreas urbanas, suburbanas y rurales con base en las normas urbanísticas y/o arquitectónicas y especificaciones técnicas vigentes.

Ocupados (O): son las personas que durante el período de referencia se encontraban en una de las siguientes situaciones:

- Trabajó por lo menos una hora remunerada en dinero o en especie en la semana de referencia.
- Los que no trabajaron en la semana de referencia, pero tenían un trabajo.

- Trabajadores familiares sin remuneración que trabajaron en la semana de referencia por lo menos una hora.

País de destino: es aquel conocido en el momento del despacho como el último país en que los bienes serán entregados.

País de origen: es aquel donde se cultivaron los productos agrícolas, se extrajeron los minerales o se fabricaron los artículos manufacturados total o parcialmente, pero en este último caso el país de origen es el que ha completado la última fase del proceso de fabricación para que el producto adopte su forma final.

Participación: es el porcentaje de explicación de la contribución de cada insumo, subgrupo y grupo de costo en la variación del índice total.

Población económicamente activa (PEA): también se le llama fuerza laboral y esta conformada por las personas en edad de trabajar que trabajan o están buscando empleo.

Población económicamente inactiva (PEI): comprende a todas las personas en edad de trabajar que no participan en la producción de bienes y servicios porque no necesitan, no pueden o no están interesadas en tener actividad remunerada. A este grupo pertenecen los estudiantes, amas de casa, pensionados, jubilados, rentistas, inválidos, personas que no les llama la atención o creen que no vale la pena trabajar, y trabajadores familiares sin remuneración que se encuentran laborando menos de 15 horas semanales.

Población en edad de trabajar (PET): está conformada por las personas de 12 años y más en las zonas urbanas, y de 10 años y más en las zonas rurales. Se divide en población económicamente activa y población económicamente inactiva.

Población total (PT): está constituida por la población civil no institucional residente en hogares particulares. Se estima por proyecciones con base en los resultados proyectados de los censos de población.

Ponderaciones: participación porcentual que tiene cada elemento dentro de una unidad.

PREALC: Programa Regional de Empleo para América Latina y el Caribe.

Producto Interno Bruto (PIB): es el total de bienes y servicios producidos en un país durante un período de tiempo determinado. Incluye la producción generada por nacionales residentes en el país y por extranjeros residentes en el país, y excluye la producción de nacionales residentes en el exterior.

Rama de actividad económica: es la suma de los establecimientos que tiene como producción característica un grupo homogéneo de productos.

Subempleo (S): son ocupados que consideran inadecuado el empleo que poseen por:

1. Insuficiencia de horas: ocupados que desean trabajar más horas ya sea en su empleo principal o secundario, y tienen una jornada inferior a 48 horas semanales.
2. Competencias: ocupados que desean o buscan cambiar su situación de empleo actual para utilizar mejor sus competencias profesionales, y están disponibles para ello.
3. Ingresos: ocupados que desean o buscan cambiar su situación actual de empleo, con objeto de mejorar sus limitados ingresos.

El DANE estableció una clasificación que divide el subempleo en dos: subjetivo y objetivo.

Subempleo subjetivo: se refiere al simple deseo manifestado por el trabajador de mejorar sus ingresos, el número de horas trabajadas o tener una labor más propia de sus competencias personales.

Subempleo objetivo: comprende a quienes tienen el deseo pero además han hecho una gestión para materializar su aspiración y está en disposición de efectuar el cambio.

Tasa de desempleo: es la relación porcentual entre el número de personas que están buscando trabajo (D), y el número de personas que integran la fuerza laboral (PEA).

Tasa de ocupación: es la relación porcentual entre la población ocupada (OC) y el número de personas que integran la población en edad de trabajar (PET).

Tasa de subempleo: es la relación porcentual de la población ocupada que manifestó querer y poder trabajar más horas a la semana (PS) y el número de personas que integran la fuerza laboral (PEA).

Tasa global de participación: es la relación porcentual entre la población económicamente activa y la población en edad de trabajar. Este indicador refleja la presión de la población en edad de trabajar sobre el mercado laboral.

Valor agregado: Es el mayor valor creado en el proceso de producción por efecto de la combinación de dos factores. Se obtiene como diferencia entre el valor de la producción bruta y los consumos intermedios empleados.

Valor CIF (Cost, Insurance, Freight, es decir, costo, seguro y flete): es el precio total de la mercancía, incluyendo en su valor los costos por seguros y fletes.

Valor FOB (Free on board): corresponde al precio de venta de los bienes embarcados a otros países, puestos en el medio de transporte, sin incluir valor de seguro y fletes.

Variaciones: es la variación promedio de precios que se obtiene como el relativo de un número índice en dos períodos de tiempo.

Variación acumulada en lo corrido del año: variación porcentual calculada entre lo transcurrido desde enero hasta el mes de referencia del año, y lo transcurrido en igual período del año inmediatamente anterior.

Variación anual: variación porcentual calculada entre el mes del año en referencia y el mismo mes del año inmediatamente anterior.