

## CONTENIDO

	Pág.
1. ENTORNO MACROECONÓMICO NACIONAL	8
1.1 ACTIVIDAD ECONÓMICA	8
1.2 INFLACIÓN Y EMPLEO	8
1.3 SECTOR EXTERNO Y MERCADO CAMBIARIO	9
1.4 SITUACIÓN FISCAL	11
2. SITUACIÓN ECONÓMICA DEPARTAMENTAL	13
2.1 PRODUCTO INTERNO BRUTO	21
2.2 PRECIOS	23
2.2.1 Índice de precios al consumidor	23
2.3 MERCADO LABORAL	27
2.4 MOVIMIENTO DE SOCIEDADES	30
2.4.1 Sociedades constituidas	30
2.4.2 Sociedades reformadas	30
2.4.3 Sociedades disueltas	31
2.4.4 Capital neto suscrito	31
2.5 SECTOR EXTERNO	32
2.5.1 Exportaciones	32
2.5.2 Importaciones	33
2.6 ACTIVIDAD FINANCIERA	34
2.6.1 Monto colocaciones nominales - operaciones activas	34
2.6.2 Monto captaciones nominales - operaciones pasivas	35
2.7 SITUACIÓN FISCAL	37
2.7.1 Gobierno central departamental	37
2.7.2 Gobierno central municipal	38
2.7.3 Recaudo de impuestos nacionales	39
2.8 SECTOR REAL	39
2.8.1 Agricultura	39
2.8.2 Sacrificio de ganado	40
2.8.3 Sector de la construcción	42
2.8.3.1 Stock de vivienda	42
2.8.3.2 Licencias de construcción	43
2.8.3.3 Financiación de vivienda	45
2.8.4 Transporte	46
2.8.4.1 Transporte urbano	46
2.8.4.2 Transporte aéreo de pasajeros y carga	47
3. ESCENARIO DE INVESTIGACION REGIONAL	50
4. ANEXO ESTADISTICO ICER	61

## LISTA DE CUADROS

		Pág.
2.1.1	Córdoba. Producto interno bruto. Valor agregado, por ramas de actividad económica, a precios constantes de 2000. 2000 - 2006 (p)	21
2.1.2	Córdoba. Participación del valor agregado, por ramas de actividad económica, a precios constantes de 2000. 2000 - 2006 (p)	21
2.2.1.1	Colombia. Variación anual del índice de precios al consumidor, según ciudades. 2006 - 2007	23
2.2.1.2	Total Nacional y Montería. Variación anual del índice de precios al consumidor, según grupos de gasto. 2006 - 2007	24
2.2.1.3.	Montería. Variación acumulada del IPC, según grupos de gasto, por niveles de ingreso. 2007	24
2.2.1.4	Nacional y Montería. Variación acumulada, contribución y participación del IPC, según grupos y subgrupos. 2007	25
2.3.1	Montería. Indicadores laborales. Promedios móviles doce meses. Diciembre 2006 - diciembre 2007	27
2.3.2	Montería. Ocupados según rama de actividad económica. Promedio enero - diciembre. 2003 - 2007	28
2.3.3	Montería. Ocupados, según rama de actividad económica, por informal y formal. Segundo trimestre de 2007	28
2.3.4	Montería. Inactivos. Promedio anual 2001 - 2007	29
2.4.4.1	Montería. Inversión neta por sectores económicos. 2007	31
2.5.1.1	Córdoba. Exportaciones no tradicionales CIU. 2006 - 2007	32
2.5.2.1	Córdoba. Importaciones CIU. 2006 - 2007	33
2.5.2.2	Córdoba. Importaciones CUODE. 2006 - 2007	33
2.6.1.1	Montería. Cartera neta del sistema financiero. Saldos a fin de diciembre.	34
2.6.1.2	Córdoba. Cartera neta del sistema financiero. Saldos a fin de diciembre.	35
2.6.2.1	Montería. Principales fuentes de recursos del sistema financiero. Saldos a fin de diciembre.	35
2.6.2.2	Córdoba. Principales fuentes de recursos del sistema financiero. Saldos a fin de diciembre.	36
2.7.1.1	Córdoba. Situación fiscal administración departamental. Años 2006 - 2007	37
2.7.2.1	Montería. Situación fiscal administración municipal. Años 2006 - 2007	38
2.7.3.1	Córdoba. Recaudo de impuestos nacionales. Enero - diciembre.	39

2.8.1.1	Colombia. Área, producción y rendimiento cultivo de algodón por departamentos. 2007	39
2.8.1.2	Colombia. Área, producción y rendimiento cultivo de maíz por departamentos. 2007	40
2.8.2.1	Córdoba. Sacrificio de ganado vacuno. 2006 - 2007.	40
2.8.3.1.1	Córdoba. Stock de vivienda, por ubicación y tipo de vivienda. 2006 - 2007	42
2.8.3.2.1	Córdoba. Número de licencias y área por construir. 2006 - 2007	43
2.8.3.2.2	Córdoba. Distribución de viviendas entre VIS y no VIS, por número y área construida. 2006 -2007	43
2.8.3.3.1	Total Nacional - Córdoba - Montería. Valor de los créditos entregados y número de viviendas financiadas por vivienda nueva y usada. 2006 -2007	45
2.8.4.1.1	Montería. Transporte público urbano. 2006 - 2007	46
2.8.4.2.1	Colombia. Movimiento aéreo nacional de pasajeros, según principales aeropuertos. 2006 - 2007 <sup>(p)</sup>	47
2.8.4.2.2	Movimiento aéreo internacional de pasajeros según aeropuertos y tipos de empresa. 2006 - 2007 <sup>(p)</sup>	48
3.2.1	Colombia. Variación real de componentes del IPC y la TCR. 1999 - 2007	53
3.3.1	Montería y resto. Variación real de los precios. 1999 - 2007	54
3.3.2	Montería y resto. Diferencia de variación del IPC a nacional. 1999 - 2007	54

## LISTA DE TABLAS

		Pág.
1	Colombia. Indicadores económicos. 2006 -2007	12
2	Montería. Variación doce meses y contribución del índice de precios al consumidor, según gastos básicos. 2007	26

## LISTA DE GRÁFICOS

2.1.1	Córdoba. Participación porcentual del PIB departamental, a precios constantes de 2000. 2000 - 2006 <sup>(p)</sup>	22
2.2.1.1	Total Nacional y Montería. Variación anual del índice de precios al consumidor. 1999 - 2007	23
2.3.1	Montería. Distribución de la población desempleada. Promedio móvil diciembre 2002 - 2007	29
2.4.1.1	Montería. Sociedades constituidas según rama de actividad económica. 2007	30
2.4.2.1	Montería. Sociedades reformadas según rama de actividad económica. 2007	30
2.4.3.1	Montería. Sociedades disueltas según rama de actividad económica. 2007	31
2.5.1.1	Córdoba. Distribución de exportaciones según país de destino. 2007	32
2.5.2.1	Córdoba. Distribución de importaciones según país de origen. 2007	34
2.8.2.1	Nacional - Córdoba. Proporción de sacrificio de ganado vacuno, por semestres. 2006 - 2007	41
2.8.2.2	Córdoba. Participación mensual de las hembras vacunas en el sacrificio de ganado. 2006 - 2007	41
2.8.3.1.1	Córdoba. Distribución de la tenencia de vivienda, por zonas. Cuarto trimestre de 2007	42
2.8.3.2.1	Córdoba. Distribución del área total aprobada según destinos. 2007	44
2.8.3.3.1	Total Nacional - Córdoba - Montería. Variación anual del valor de los créditos entregados, por vivienda nueva y usada. 2007	46
2.8.4.1.1	Montería. Distribución de pasajeros transportados, vehículos en servicio y total producido. 2007	47
2.8.4.2.1	Montería. Movimiento aéreo nacional de pasajeros. 2006 - 2007 <sup>(p)</sup>	48
2.8.4.2.2	Montería. Movimiento aéreo nacional de carga. 2006 -	49

	2007 <sup>(p)</sup>	
3.2.1	Colombia. Variación del IPC. 1998 - 2007	51
3.2.2	Colombia. Determinantes de la tendencia negativa del IPC. 1999 - 2007	52
3.3.1	Colombia - Córdoba - Montería. Diferencia de la variación del IPC y el crecimiento del producto. 1991 - 2005	55

## SIGLAS Y CONVENCIONES

ACOPI:	Asociación Colombiana de Pequeños Industriales
ANDI:	Asociación Nacional de Industriales
CIIU:	Clasificación Industrial Internacional Uniforme
DANE:	Departamento Administrativo Nacional de Estadística
DIAN:	Dirección de Impuestos y Aduanas Nacionales
DNP:	Dirección Nacional de Planeación
ENA:	Encuesta Nacional Agropecuaria
ENH:	Encuesta Nacional de Hogares
ECH:	Encuesta Continua de Hogares
ECV:	Encuesta de Calidad de Vida
EOC:	Encuesta de Opinión Comercial
EOI:	Encuesta de Opinión Industrial
FENALCO:	Federación Nacional de Comerciantes
ICCV:	Índice de Costos de la Construcción de Vivienda
IPC:	Índice de Precios al Consumidor
IVA:	Impuesto de Valor Agregado
IDH:	Índice de Desarrollo Humano
UVR:	Unidad de Valor Real
VIS:	Vivienda de interés social

(...)	Cifra aún no disponible
(---)	Información suspendida
(--)	No comparable
(-)	No existen datos
--	No es aplicable o no se investiga
-	Sin movimiento

p	Cifra provisional
pe	Cifras provisionales estimadas
m	Cifra provisional modificada
r	Cifra definitiva revisada
nep	No especificado en otra posición

## **1. ENTORNO MACROECONÓMICO NACIONAL**

### **1.1 ACTIVIDAD ECONÓMICA**

Según el DANE, en 2007 la economía colombiana creció a una tasa anual del 7,52% (con cultivos ilícitos), constituyéndose en el registro más alto desde 1979. El crecimiento económico en 2007 superó las expectativas de analistas internos y externos que percibían una tasa alrededor del 6%, cifra similar al promedio que estimó la CEPAL del 5,6% para el crecimiento de América Latina y el Caribe. La variación del 8,14% en el IV trimestre fue clave para el acumulado del año, ya que a lo largo de los tres primeros trimestres la actividad económica venía desacelerándose. En el primer trimestre creció el 8,29%, en el segundo el 6,85% y 6,81% en el tercero. El panorama de 2007, fue el resultado de la consolidación de la tendencia observada en la economía durante los últimos cinco años. El entorno externo favorable se observó en mejores términos de intercambio, aumento de las exportaciones y mayores flujos de capital; también en el fortalecimiento de la demanda interna sustentada en mayores niveles de confianza y un fuerte efecto del canal de crédito en el consumo y la inversión. La demanda final en 2007 creció en 9,38%, resultado de un aumento en la demanda interna del 9,74% y de 7,50% en la externa. Desagregando por componentes se observó un crecimiento del consumo del 6,30%, que presentó una tendencia ascendente en lo corrido del año, de la inversión en el 21,17% y de las exportaciones del 7,5%. Por el lado de la oferta, los sectores que registraron mayor contribución al incremento del PIB fueron la industria manufacturera (1,63%), establecimientos financieros, seguros, inmuebles (1,38%), y comercio, reparación, restaurantes y hoteles (1,25%). Considerando las variaciones porcentuales anuales, los sectores que registraron mayor crecimiento fueron servicios de intermediación financiera (22,53%), construcción (13,31%), y transporte, almacenamiento y comunicaciones (12,48%).

### **1.2 INFLACIÓN Y EMPLEO**

La dinámica de la actividad económica en 2007, estuvo acompañada de un aumento en la inflación. Luego de situarse en los últimos tres años en el rango meta establecido por la autoridad monetaria, en 2007 la inflación registró el 5,69%, superior en 119 pb al techo del límite superior establecido para este año. Con excepción de Brasil y México, los países latinoamericanos incumplieron sus metas de inflación (el promedio de la región fue de 8,48%), lo cual sugiere la existencia de factores comunes que explican la mayor presión en los precios. Los más importantes son el aumento de los precios de alimentos, la sostenida alza del petróleo y el fuerte incremento de la demanda interna. En el caso de Colombia, además del fenómeno mundial de inflación de alimentos ocasionado por la producción de biocombustibles, el alza en los costos de transporte y la



fuerte demanda de China e India, la oferta alimentaria se afectó por las condiciones climáticas en el primer trimestre del año y las compras realizadas por Venezuela, especialmente de carne. También ejercieron presiones inflacionarias en Colombia, los precios de los bienes y servicios regulados y el grupo de bienes transables.

En este escenario de fuerte crecimiento con pronósticos y tendencias de inflación al alza, la Junta Directiva del Banco de la República (JDBR) en lo corrido de 2007 continuó con la estrategia de normalización de la política monetaria iniciada a partir de abril de 2006, persiguiendo el objetivo de suavizar la fase expansiva del ciclo y evitar presiones inflacionarias que comprometan la sostenibilidad del crecimiento económico del país en el largo plazo. La tasa de interés de intervención fue aumentada en siete ocasiones y al cierre del año se ubicó en 9,50%. Debido a que parte del aumento de la demanda interna se vincula directamente con el auge crediticio, en mayo y en junio se tomaron medidas que incrementaron los encajes de los pasivos del sistema financiero. El encaje como instrumento de política se había utilizado hasta abril de 1995 como parte de la modernización de la política monetaria llevada a cabo en la década de los noventa; en ese año se inició una reducción gradual a niveles internacionales. Retomar este instrumento en 2007, ha permitido reducir el incremento de la cartera en moneda nacional de los establecimientos de crédito que, aunque sigue siendo alto, pasó de un crecimiento del 36,0% en 2006 al 22,9% en 2007.

El buen desempeño de la economía se reflejó en los indicadores laborales del cuarto trimestre de 2007 y sus registros fueron los mejores en lo corrido de la década. Según la Gran encuesta integrada de hogares (GEIH) realizada por el DANE, la tasa de desempleo promedio nacional se ubicó en 9,76% en el último trimestre de 2007 y el promedio de las trece principales ciudades en 9,87%. La generación de empleo se observó en el aumento de 1.391(miles) ocupados respecto de igual periodo de 2006, lo que implicó que la tasa de ocupación pasó de 50,3% a 53,2%.

### **1. 3 SECTOR EXTERNO Y MERCADO CAMBIARIO**

No obstante la incertidumbre generada por el comportamiento observado en la economía de los Estados Unidos con la crisis del mercado subprime, y que contagió principalmente a algunos países de Europa, la economía mundial en 2007 mantuvo una fuerte dinámica, explicada especialmente por la demanda de China e India. En este escenario la economía colombiana probablemente se ha favorecido en cuanto que se mantienen altos los precios de sus bienes y los flujos comerciales siguen incrementándose. Los hechos empíricos más destacables de la evolución del sector externo en Colombia durante 2007 son los siguientes:

- El déficit en la balanza comercial ascendió a US\$ 824.3 millones mayor al registrado en 2006, resultado de un mayor ritmo de

crecimiento de las importaciones (25,6%<sup>9</sup>) respecto de las exportaciones (23,0%). El crecimiento de las exportaciones tradicionales fue del 20,3% y del 25,5% de las no tradicionales. Los principales socios comerciales fueron Estados Unidos, Venezuela y Ecuador. El petróleo, el carbón, el ferroniquel, el café, el oro (en sus diferentes acepciones) y los vehículos se constituyeron en los productos más transados. Se destacó el aumento de las exportaciones hacia Venezuela que compensó el menor ritmo de crecimiento en las ventas a los Estados Unidos. Respecto a Venezuela, las exportaciones registraron US\$ 5.210 millones con un aumento del 92,9% y una gran diversificación de la oferta exportable. En lo que concierne a Estados Unidos las ventas de productos no tradicionales vienen disminuyendo desde 2006, con una reducción del 5,1% en 2007. La caída de las ventas hacia los Estados Unidos es más preocupante, considerando que continúa vigente el ATPDEA y que apenas comienza la recesión originada por la crisis en el mercado de vivienda. De otra parte, las importaciones ascendieron a US\$ 30.816 millones, exhibiendo un aumento del 25,6%. Es muy significativo que el agregado de bienes de capital e intermedios mostrara una variación interanual cercana al 25,0%, lo cual es coherente con el crecimiento económico. Las mayores compras externas se realizaron a los Estados Unidos, China y México.

- En la presente década las remesas de trabajadores señalan un crecimiento continuo y en 2007, según estimación del Banco de la República, exhiben el registro más alto al sumar US\$ 4.493 millones. Con excepción de las ventas de petróleo, esta cifra supera los valores vendidos de los principales productos de exportación en Colombia.
- Con relación a los flujos de capital, en 2007 se registraron los mayores ingresos de inversión extranjera directa con un valor de US\$ 9.028 millones. Los sectores petrolero, minero y comercial concentraron el 49,57% de los recursos. En cuanto al endeudamiento externo neto el aumento fue de US\$ 2.241 millones.

Respecto del mercado cambiario, en 2007 persistieron los fundamentales que han generado el aumento de los flujos comerciales y financieros a partir del segundo trimestre de 2003, profundizando la tendencia de apreciación del peso. Al cierre de 2007, la reevaluación nominal (calculada según la variación de la TRM) fue del 10%, la promedio anual del 11,9%, y la promedio del segundo semestre del 17,2%. A partir de abril de 2007 la JDBR redefine los instrumentos de política cambiaria para atenuar la reevaluación, reduciendo las compras discrecionales e implementando encajes que encarecen los créditos externos y reducen la rentabilidad de las inversiones de portafolio.

**1.4 SITUACIÓN FISCAL**

Los resultados del balance fiscal de 2007 confirman el fortalecimiento de la posición fiscal que ha exhibido Colombia a partir de 2003. Según el CONFIS (DOC 008- 2007), el déficit fiscal del consolidado del sector público (SPC) ascendió a \$ 2.481 miles de millones situándose en 0,7% como porcentaje del PIB, cifra análoga a la meta proyectada. El sector público no financiero (SPNF) arrojó un déficit del 1,0% del PIB, resultado de un déficit del 3,3% del gobierno nacional central (GNC) y un superávit del 2,3% del sector descentralizado. De otro lado, según información preliminar del Banco de la República al cierre de 2007, el saldo de la deuda externa del sector público registró US\$ 28.780 millones y pasó del 30,9% del PIB en 2003, el más alto en lo corrido de la década, a 16,7% del PIB en 2007.

La meta establecida por el CONFIS para el déficit fiscal del SPC en 2008 es del 1,4% como porcentaje del PIB. Comprende un déficit del 1,7% del PIB para el SPNF y del 3,3% para el GNC.

**Tabla 1**  
**Colombia. Indicadores económicos**  
**2006 - 2007**

Indicadores Económicos	2006				2007			
	I	II	III	IV	I	II	III	IV
<b>Precios</b>								
IPC (Variación % anual)	4,11	3,94	4,58	4,48	5,78	6,03	5,01	5,69
IPC (Variación % corrida)	1,92	3,02	4,15	4,48	3,18	4,55	4,67	5,69
IPP (Variación % anual)	1,45	4,78	5,97	5,54	4,24	-1,01	-0,91	1,27
IPP (Variación % corrida)	1,86	5,27	5,91	5,54	0,61	-1,26	-0,57	1,27
<b>Tasas de Interés</b>								
Tasa de interés pasiva nominal (% efectivo anual)	6,04	6,00	6,43	6,62	7,04	7,69	8,57	8,75
Tasa de interés activa nominal Banco República (% efectivo anual) <b>1</b>	13,49	12,46	12,76	12,87	13,42	14,89	16,48	16,74
<b>Producción, Salarios y Empleo</b>								
Crecimiento del PIB (Variación acumulada corrida real %)	(p)	(p)	(p)	(p)				
Indice de Producción Real de la Industria Manufacturera <b>2/</b>	5,35	5,62	6,32	6,84	8,29	7,56	7,30	7,52
Total nacional con trilla de café (Variación acumulada corrida real %)	7,60	6,91	9,39	11,07	14,92	13,70	11,44	10,46
Total nacional sin trilla de café (Variación acumulada corrida real %)	8,37	7,43	9,63	11,26	15,10	13,84	11,57	10,58
Indice de Salarios Real de la Industria Manufacturera <b>2/</b>								
Total nacional con trilla de café (Variación acumulada corrida real %)	2,84	2,87	3,30	3,33	0,44	-0,51	-0,97	-1,13
Total nacional sin trilla de café (Variación acumulada corrida real %)	2,82	2,85	3,28	3,32	0,45	-0,50	-0,96	-1,14
Tasa de empleo siete áreas metropolitanas (%) <b>3/</b>	54,1	54,76	53,03	52,73	53,16	54,04	54,62	55,71
Tasa de desempleo siete áreas metropolitanas (%) <b>3/</b>	13,7	12,44	12,49	11,92	12,75	11,29	10,89	9,58
<b>Agregados Monetarios y Crediticios</b>								
Base monetaria (Variación % anual)	18,14	16,39	31,36	18,54	29,09	21,87	12,76	19,91
M3 (Variación % anual)	12,64	16,76	16,64	16,83	24,26	16,95	19,95	17,76
Cartera neta en moneda legal (Variación % anual)	15,63	23,61	35,03	36,72	39,74	30,76	25,89	22,57
Cartera neta en moneda extranjera (Variación % anual)	33,95	40,21	-19,88	-19,50	-19,18	6,39	70,66	70,97
<b>Indice General Bolsa de Valores de Colombia - IGBC</b>	11.094,6	7.662,0	9.251,0	11.161,1	10.686,4	10.637,7	10.434,4	10.694,18
<b>Balanza de Pagos</b>								
Cuenta corriente (US\$ millones)	-783,1	-657,2	-707,6	-908,6	-1.858,6	-1.416,3	-1.454,0	-1.122,6
Cuenta corriente (% del PIB) <b>4/</b>	-2,4	-2,0	-2,1	-2,5	-4,8	-3,3	-3,3	-2,4
Cuenta de capital y financiera (US\$ millones)	777,2	-305,3	927,1	1.350,8	5.016,8	2.256,6	1.712,6	1.418,3
Cuenta de capital y financiera (% del PIB) <b>4/</b>	2,3	-0,9	2,7	3,7	13,0	5,2	3,9	3,1
<b>Comercio Exterior de bienes y servicios</b>								
Exportaciones de bienes y servicios (US\$ millones)	6.363,8	7.032,8	7.406,0	7.755,2	7.105,9	8.291,6	8.767,6	10.032,0
Exportaciones de bienes y servicios (Variación % anual)	19,7	11,0	18,3	19,6	11,7	17,9	18,4	29,4
Importaciones de bienes y servicios (US\$ millones)	6.564,8	7.378,6	7.968,7	8.442,6	8.359,5	8.948,8	9.686,6	10.401,5
Importaciones de bienes y servicios (Variación % anual)	22,7	17,8	20,7	26,3	27,3	21,3	21,6	23,2
<b>Tasa de Cambio</b>								
Nominal (Promedio mensual \$ por dólar)	2.262,4	2.542,2	2.398,9	2.261,3	2.201,4	1.923,8	2.117,1	2.014,2
Devaluación nominal (% anual)	-3,64	12,92	4,57	-1,99	-4,35	-25,54	-15,5	-10,01
Real (1994=100 promedio) Fin de trimestre	117,4	130,1	123,8	118,8	117,3	107,8	120,6	118,5
Devaluación real (% anual)	-0,5	11,9	3,5	-0,2	-0,1	-17,7	-2,6	-0,3
<b>Finanzas Públicas <b>5/</b></b>								
Ingresos Gobierno Nacional Central (% del PIB)	(pr)	(pr)	(pr)	(pr)				
Pagos Gobierno Nacional Central (% del PIB)	16,9	19,0	20,2	15,1	18,6	22,2	18,8	15,2
Déficit(-)/Superávit(+) del Gobierno Nacional Central (% del PIB)	20,0	20,2	21,4	24,0	19,9	19,9	22,4	26,0
Ingresos del sector público no financiero (% del PIB)	-3,1	-1,2	-1,2	-8,9	-1,3	2,3	-3,5	-10,8
Pagos del sector público no financiero (% del PIB)	36,5	38,6	36,2	33,0	35,1	40,4	37,8	n.d
Déficit(-)/Superávit(+) del sector público no financiero (% del PIB)	32,7	34,5	34,4	44,0	31,6	35,6	36,4	n.d
Saldo de la deuda del Gobierno Nacional (% del PIB)	3,8	4,1	1,8	-11,0	3,5	4,8	1,4	n.d
	42,7	44,7	44,1	44,8	39,9	40,2	40,7	42,5

(p) Provisional

(pr) Preliminar

**1/** Calculado como el promedio ponderado por monto de las tasas de crédito de: consumo, preferencial, ordinario y tesorería. Se estableció como la quinta parte de su desembolso diario.

**2/** A partir del primer trimestre de 2002 cálculos realizados por el BR con base en los índices de la Nueva Muestra Mensual Manufacturera Base 2001=100.

**3/** En el año 2000 el DANE realizó un proceso de revisión y actualización de la metodología de la Encuesta Nacional de Hogares (ENH), llamada ahora Encuesta Continua de Hogares (ECH), que incorpora los nuevos conceptos para la medición de las variables de ocupados y desocupados entre otros. A partir de enero de 2001 en la ECH los datos de población (ocupada, desocupada e inactiva) se obtienen de las proyecciones demográficas de la Población en Edad de Trabajar (PET), estimados con base en los resultados del censo de 1993, en lugar de las proyecciones en la Población Total (PT). Por lo anterior, a partir de la misma fecha las cifras no son comparables, y los datos correspondientes para las cuatro y las siete áreas metropolitanas son calculados por el Banco de la República.

**4/** Calculado con PIB trimestral en millones de pesos corrientes, fuente DANE.

**5/** Las cifras del SPNF son netas de transferencias. Los flujos están calculados con el PIB trimestral y los saldos de deuda con el PIB anual.

Fuente: Banco de la República, DANE, Ministerio de Hacienda, CONFIS- Dirección General de Crédito Público, Superintendencia Bancaria, Bolsa de Valores de Colombia.

## **2. SITUACIÓN ECONÓMICA DEPARTAMENTAL**

En el año 2006 el Producto Interno Bruto del Departamento de Córdoba ascendió a 5.243.547 millones de pesos constantes de 2000, superior en 4,5% al comportamiento observado en 2005. Los sectores que más participaron fueron agricultura, silvicultura y pesca con 19,62%, servicios sociales, comunales y personales con 19,22% y minería con 12,41%; los cuales en conjunto representaron el 51,25% del valor agregado en el departamento durante 2006.

En el contexto nacional el crecimiento del Producto Interno Bruto en 2006 fue de 7,0%, siendo de especial importancia la participación de los servicios sociales, comunales y personales, la industria y el comercio, que representaron el 43,52% del valor agregado nacional. El departamento de Córdoba sólo representó en 2006 el 2,06% de la actividad económica nacional, disminuyendo en 0,05 puntos porcentuales con relación al año anterior, esto puede reflejar una posible desaceleración de la economía del departamento.

El comportamiento de los precios en la ciudad de Montería durante el 2007 fue bastante similar al promedio nacional, la variación global se ubicó en 5,7%, siendo superior en 1,4 puntos porcentuales en comparación al mismo periodo de 2006.

Al observar tanto las variaciones nacionales como las de Montería se evidencia que el grupo de gasto de alimentos registró el mayor crecimiento porcentual, con 8,5% para el total nacional y 8,8% para el nivel local. De otro lado, es importante destacar el incremento del grupo de transporte y comunicaciones que obtuvo la segunda mayor variación en Montería con 6,2%, y fue superior en 1,1 puntos porcentuales al promedio nacional.

El grupo de alimentos contribuyó con el 3,05 de la variación total de la ciudad (más del 50% de la variación de precios en Montería es explicada por el grupo de alimentos). Los subgrupos que presentaron mayores variaciones en el periodo de referencia fueron: pescados y otros de mar (21,8%), frutas (15,4%) y carnes y derivados de la carne (14,7%), los cuales contribuyeron con 1,64 puntos de la variación total.

Por gastos básicos, los artículos que más sobresalieron en el crecimiento promedio de precios durante el periodo fueron: bananos (47,5%), baterías (28,5%), tomate (28,2%), pescado de mar, río y enlatado (25,2%), otras hortalizas y legumbres secas (24,1%), arveja (21,3%) y carne de res (20,9%), entre otros.

El grupo de transporte y comunicaciones contribuyó con 0,93 puntos a la variación (representando el 16,53% de la variación total). A nivel de

subgrupos es importante destacar el comportamiento del transporte público con un crecimiento de 10,5% y una contribución de 0,53 puntos.

Al observar el comportamiento de los principales indicadores del mercado laboral en la ciudad en 2007, se ve que con relación a 2006, se ha incrementado la Tasa de Ocupación y mantenido estable la Tasa Global de Participación, junto con estos resultados también se han presentado reducciones en la Tasa de Desempleo.

La Tasa de Ocupación se ubicó en 55,1%, siendo mayor en un punto porcentual con relación al 2006; mientras que la Tasa Global de Participación fue igual con relación al promedio móvil de diciembre de 2006 cuando se ubicó en 63,1%. La unión de estos dos factores se traduce en una reducción de la tasa de desempleo en 1,6% puntos porcentuales con relación al promedio móvil de diciembre de 2006, cuando el registro fue de 14,3%.

El desempleo, principal reflejo de la situación del mercado laboral, registró a 2007 una reducción de 1.078 desempleados con relación a 2006 cuando se tenían 19.759 desempleados. En relación con la duración de la situación de desempleo, se tiene que el 94,60% de los desempleados están bajo la condición de desempleo abierto.

A pesar de la reducción en el número de desempleados, y de la consiguiente baja en la Tasa de Desempleo, estos resultados se han visto opacados por el incremento de la Tasa de Subempleo; en 2007 el registro fue de 38,6% el subjetivo y 14,4% el objetivo. Al analizar la subdivisión del subempleo, se encuentra que la mayor tasa se presenta por ingresos inadecuados con 35,5% y 13,0%, respectivamente. Otro indicador sobre la calidad del empleo generado es el nivel de informalidad, en el segundo trimestre de 2007 el 69,21% de los empleos generados en la ciudad de Montería eran informales, siendo los sectores de comercio al por menor y servicios comunales los de mayor número de empleados en esta condición, con 35.845 personas y 20.095 personas respectivamente.

Al analizar la dinámica de la oferta laboral, a 2007 se observó que 9 mil personas más decidieron participar en el mercado laboral, del total de la Población Económicamente Activa el 87,38% encontraron empleo. En contraste con la participación en el mercado laboral se encontró que en 2007 cerca de 100.000 personas no estaban participando en el mercado laboral, siendo el principal motivo el ingreso al sistema educativo.

Al analizar la composición de la ocupación laboral, se observa un incremento en el número de ocupados de un 8,8%, al pasar de 119 mil en 2006 a 129 mil en 2007. Los sectores que más participaron en la generación de empleo fueron comercio y los servicios sociales, comunales y personales con un 62,79% de los puestos generados.

Al finalizar 2007 el país registró un excelente dinamismo del comercio exterior. Las exportaciones tradicionales crecieron un 20,3%, las no tradicionales tuvieron un registro de 25,5%; en el mismo orden de ideas las importaciones crecieron a una tasa de 25,7% (crecimiento que se vio favorecido por la caída en la tasa de cambio). Al observar los destinos de las exportaciones se encuentra que Venezuela presentó el mayor dinamismo de las ventas externas del país con un incremento de 92,9%, mientras que la mayor dinámica en las compras externas se da con Estados Unidos, China y Alemania.

En 2007 las exportaciones no tradicionales del departamento de Córdoba alcanzaron un valor de US\$ 86 millones, superior en 54,5% en comparación con el año anterior (cuadro 2.5.1.1). Los dos sectores que representaron la totalidad de las ventas externas del departamento fueron industrial con 55,92% y agrícola con 44,08%. Al interior del sector industria las ventas de productos alimenticios y bebidas representaron el 96,19% de las ventas industriales.

Al comparar las exportaciones no tradicionales del departamento en 2007 en relación con 2006, desde el punto de vista sectorial el mayor crecimiento se presentó en las actividades agrícolas y ganaderas, las cuales pasaron de 10.104 miles de dólares a 38.005 miles de dólares, registrando un crecimiento de 276,1%.

El comportamiento de las exportaciones no tradicionales por mercado de destino indica que Venezuela es el principal comprador de los productos no tradicionales del departamento con un 95,65% de las ventas, valor que ascendió a 82.461 mil dólares FOB.

En 2007 las importaciones CIF de Córdoba ascendieron a US\$ 69 millones, registrando un aumento de 80,5% con relación a 2006, este comportamiento se ha visto favorecido por la caída en la tasa de cambio.

En el período analizado se destaca el incremento de las compras en bienes de capital (133,2%), especialmente en los bienes de capital para la industria, los cuales presentaron un incremento de 217,4% al presentar un registro de 31.836 miles de dólares CIF. Desde el punto de vista sectorial la importación de maquinaria y equipo no clasificado previamente registró un crecimiento de 216,2% con relación a 2006, mientras que la compra de equipos de transporte no clasificados previamente presentó la menor variación (-83,1%) al ubicarse a diciembre de 2007 en 14 mil dólares CIF, en comparación con los 83 mil dólares CIF de 2006.

Al realizar el análisis desde el punto de vista del origen de las compras se observa que el mayor vendedor fue Estados Unidos (41.778 miles de dólares) representando el 60,45% de las compras realizadas por el departamento en el período de referencia.

Durante el año 2007 el sacrificio de ganado vacuno en el departamento de Córdoba ascendió a 162.373 cabezas, superior en 11,3% con relación al año 2006. A nivel nacional se presentó un incremento de 2,5%.

El degüello de machos, que participó con el 63,67% del total de ganado sacrificado, se aumentó en 20,23% con respecto a 2006. De otro lado, el sacrificio de hembras disminuyó en -1,6%, al pasar de 59.958 a 58.991 cabezas entre los periodos analizados.

La participación del sacrificio de ganado vacuno del departamento de Córdoba en relación con los niveles nacionales muestra participaciones que oscilan entre el 6,00% y 7,00%, siendo de mayor importancia el sacrificio de machos en relación con las hembras. (Gráficos 2.8.2.1 y 2.8.2.2)

En el cuarto trimestre de 2007, en el departamento de Córdoba se registró un stock de vivienda de 282.321 unidades, superior en 2,0% con respecto a igual período de 2006. Las edificaciones ubicadas en sitios diferentes a las cabeceras municipales presentaron un crecimiento de 1,8% con relación a igual período del año anterior, y en el caso de las unidades concentradas en las cabeceras municipales estas registraron el mayor crecimiento con un registro de 2,2%.

Al finalizar 2007, el stock de vivienda en cabecera participó con 50,89% del inventario total, mientras que la participación en el resto fue del 49,11%, sin reflejar variaciones significativas con relación a períodos anteriores.

Según el tipo de ocupación se registraron en el cuarto trimestre de 2007 223.097 viviendas de uso propio, 35.865 unidades arrendadas y 23.359 unidades a las cuales se les dio otro tipo de ocupación; con relación a igual periodo de 2006 las viviendas propias y con otro tipo de ocupación registraron un crecimiento de 2,0 %, y las viviendas arrendadas presentaron un crecimiento de 2,1%. La vivienda propia predominó tanto en las cabeceras como en el resto, con participaciones de 72,01% y 86,29% respectivamente.

Bogotá registró el mayor inventario de viviendas del país con 1.727.859 unidades, seguido de Antioquia y Valle del Cauca con 1.332.936 y 915.105 respectivamente, en estos tres departamentos se concentraron el 41,72% del total de viviendas en el cuarto trimestre de 2007. De otro lado, Bogotá, La Guajira y Risaralda fueron los departamentos que presentaron las más altas participaciones de viviendas ubicadas en cabecera con 99,62%, 91,31% y 90,52% respectivamente. Putumayo (79,63%), Guaviare (72,93%) y Vichada (72,67%) registraron las participaciones más altas de viviendas ubicadas en resto.

La actividad edificadora del departamento de Córdoba, medida por los metros cuadrados de licencias totales aprobadas, presentó en 2007 una baja



con respecto a 2006 de 47,7%; en la misma dirección el área aprobada para la construcción de vivienda bajó 56,2%. La participación del área de vivienda como porcentaje del área total fue del 75,73%, inferior en 14,78 puntos porcentuales a la del año inmediatamente anterior.

Durante el año 2007 las licencias totales y las licencias para vivienda presentaron incrementos de 22,0% y 21,6% respectivamente. Esta dinámica de crecimiento en el número de licencias es particularmente fuerte en el tercer trimestre cuando las licencias totales y las licencias para vivienda, superaron en 75 y 78 respectivamente a las del tercer trimestre del año anterior.

Al comparar la composición entre VIS y no VIS, se observa que durante 2007 la participación del área construida para VIS fue de 35,58%, mientras que la no VIS participó con el 64,42%. En relación con 2006 se presentó un incremento de 14,23 puntos porcentuales en la participación de la VIS, reflejo de los programas del gobierno para apoyar la vivienda social.

En el Departamento de Córdoba para el acumulado de 2007, se aprobaron 80.532 metros cuadrados para vivienda y 17.716 metros para comercio, siendo estos los dos principales usos de las construcciones en el departamento.

En Montería, durante el 2007, el valor de los créditos desembolsados para la compra de vivienda nueva y lotes con servicios ascendió a 8.864 millones de pesos, superior en 32,3% con respecto a 2006. El total de unidades financiadas fue de 201 unidades (cuadro 2.8.3.3.1).

En Córdoba, durante el 2007, los créditos desembolsados por el sistema financiero para la compra de vivienda nueva y lotes con servicios subieron en 38,5%, y en especial por el comportamiento presentado en el primer trimestre de 2007, que registró un aumento de 2.736 millones de pesos con respecto a idéntico periodo de 2006.

En el periodo analizado, para compra de vivienda usada en Montería, se concedieron créditos por valor de 6.550 millones de pesos, superior en 45,9% con respecto a 2006. Estos recursos fueron utilizados para la adquisición de 132 viviendas, lo que representó un incremento de 23,4% en comparación al año anterior.

La participación de la compra de vivienda usada en la ciudad de Montería se ha venido reduciendo, en 2006 esta fue de 76,98%, mientras que para 2007 fue inferior en 12,90 puntos porcentuales al registrar 64,08%. Esto indica el inicio de una desconcentración de la financiación de vivienda en la ciudad capital.

Durante 2007 en el Departamento de Córdoba, el valor de los créditos desembolsados para la compra de vivienda usada fue de 9.147 millones de pesos, superior en 60,3% con respecto al año anterior.

Al observar el comportamiento del transporte público de pasajeros en la ciudad de Montería, se evidenció que el parque automotor (buses y microbuses) se incrementó en 13,1%, al pasar de 167 vehículos en 2006 a 189 vehículos en 2007. El mayor aporte a este crecimiento lo registraron los microbuses, los cuales pasaron de 75 en 2006 a 97 en 2007 (un crecimiento de 29,2%).

Con relación a la movilización total de pasajeros, esta creció un 30,9% al compararse con 2006, alcanzando un total de 18.065 miles de personas transportadas en 2007. En el periodo de la referencia, los pasajeros movilizados en microbuses registraron un crecimiento de 285,6% al pasar de 2.118 miles de personas en 2006 a 8.167 miles de personas en 2007; el factor anterior explica porque la movilización promedio diaria de microbuses representó el 53,73% de los vehículos que rodaron por las calles de la ciudad ganando participación respecto al año anterior (39,06%).

Durante 2007, en el aeropuerto de Montería se movilizaron 132.822 pasajeros en vuelos de entrada (superior en 5.181 personas al registro de 2006) y 133.557 pasajeros en vuelos de salida (superior en 4.013 personas al registro de 2006), lo que significó un aumento de 4,1% y 3,1% respectivamente con relación a 2006 (cuadro 2.8.3.2.1).

La movilización a nivel nacional fue de 8.891.834 pasajeros, lo cual representó un aumento de 6,5% con relación a 2006. El mayor crecimiento en el número de pasajeros entrados se presentó en el aeropuerto de Popayán con un registro de 33,8%; mientras que Barrancabermeja con un registro de 32,9% presentó el mayor crecimiento en el número de pasajeros salidos. De otro lado el aeropuerto de Villavicencio exhibió las mayores bajas, 13,7% para los que entran y del 6,9% para los que salen.

El comportamiento del transporte de carga para 2007 muestra que desde el aeropuerto de Montería se movilizaron 784 toneladas, superior en 6,2% al registro de 2006; en la carga movilizada hacia Montería también se presentó un aumento de 0,7% al tener un registro de 1.045 toneladas.

Dentro del territorio nacional se movilizaron en 2007 un total de 137.669 toneladas, con una disminución de -0,4% con respecto al año anterior. En las toneladas entradas el mayor crecimiento se presentó en el aeropuerto de Riohacha con 80,6%, mientras que el menor crecimiento lo registró el aeropuerto de Neiva con -25,5%. En las toneladas despachadas desde los aeropuertos el mayor incremento se presentó en Pasto con 89,0%, y el menor incremento en Neiva con -60,9%

Al cierre del 2007 la cartera neta del sistema financiero en Montería y en Córdoba generó variaciones positivas del orden de 35,2% y 37,2% respectivamente.

Según la segmentación por tipo de crédito, en el período analizado se observó en Montería un incremento en la cartera de consumo del 29,6% con una participación del 44,97% dentro del total. En la cartera comercial, que concentra el 41,13% y que financia los proyectos de inversión en capital de trabajo y capital fijo de las firmas, se observó una variación nominal anual de 27,5 %. La cartera hipotecaria exhibió un incremento del 12,1%.

En el departamento la mayor participación se registró en la cartera comercial (48,14%) y en la de consumo (40,07%). Los créditos de mayor crecimiento anual fueron los de consumo (35,5%) y comerciales (33,2%).

Respecto a los instrumentos de captación, se mantiene la preferencia de los cordobeses por los depósitos de ahorro (48,79%), seguidos de los depósitos en cuenta corriente bancaria (39,23%) y por último los certificados de depósito a término (11,97%). Los depósitos que registraron la mayor variación en el periodo de estudio fueron: las cuentas corrientes (17,8%) y los depósitos a término fijo (9,8%).

Al cierre fiscal de 2007 la Gobernación de Córdoba obtuvo ingresos corrientes por valor de \$524.133,0 millones, lo que representa un crecimiento 16,5% con respecto al año anterior. Revisando la composición de los ingresos corrientes tenemos que el 76,0% de estos corresponde a ingresos por transferencias, el 18,8% y el 5,2% restante a ingresos no tributarios. Es de anotar, que persiste una alta dependencia por los ingresos provenientes de la nación central.

Los mayores recaudos por concepto de ingresos tributarios se efectuaron en los rubros de: cerveza (50,0%), licores (17,3%), sobretasa a la gasolina (9,0%) y cigarrillos (8,7%).

Con relación a los gastos corrientes tenemos que ascendieron a \$443.707,8 millones creciendo en un 9,5% en relación a idéntica etapa de 2006; utilizándose el 94,6% en funcionamiento y el 4,8% en gastos por transferencias. Por otro lado, tenemos que a inversión se destinaron \$99.939,5 millones, generando una tasa de crecimiento anual de 246,2%.

La situación fiscal del municipio de Montería es muy similar a la registrada en el gobierno central departamental; denota una alta dependencia por las transferencias provenientes de la nación vía ingresos y en los gastos, un gran porcentaje de estos, es destinado a funcionamiento.

Según la DIAN, durante el 2007, el recaudo de impuestos nacionales en el Departamento de Córdoba ascendió a \$942.466 millones, lo que significó un

crecimiento del 80,9% nominal respecto al 2006, cuando estos ingresos fueron de \$520.981 millones.

En el comparativo de las cifras de enero a diciembre de 2007 y las del mismo período en el 2006, observamos que el recaudo mejoró para el período analizado, si tenemos en cuenta que todos los impuestos registraron tasas de crecimiento nominales positivas. Por rubros y debido a su importancia relativa, sobresalen las variaciones en renta con un 103,1%, la retención en la fuente, se mantuvo en un 7,1% y el impuesto a las ventas con aumentos de 35,5%. Al igual que los períodos anteriores, el mayor aporte al recaudo del impuesto a la renta lo realiza un solo contribuyente es decir Cerro Matoso S. A.

Durante el 2007, el Departamento de Córdoba mantuvo con sus dos cultivos más representativos, el algodón y el maíz, destacadas participaciones a nivel nacional tanto en área sembrada como en producción.

Al cultivo de algodón, más conocido en la región como el oro blanco, se dedicaron 22.379 hectáreas a la siembra de éste en el departamento. Es decir, del total sembrado a nivel nacional, durante el 2007, el 49,54% de estas estaban ubicadas en territorio cordobés.

En cuanto al cultivo de maíz, tenemos que la región continúa siendo la mayor productora del cereal, a nivel nacional, destinándose 74.705 hectáreas durante el 2007 a la siembra de este producto. El 14,27% de la producción nacional fue originada en esta región del país.

Por último, destacamos que el rendimiento por hectárea del cultivo del cereal fue de 4,1. Sin embargo, dicho resultado fue inferior a los obtenidos en los departamentos de Valle (5,8) y Meta (4,2) respectivamente.

**2.1 PRODUCTO INTERNO BRUTO**

**Cuadro 2.1.1**

**Córdoba. Producto interno bruto. Valor agregado, por ramas de actividad económica, a precios constantes de 2000. 2000 - 2006 (p)**

	Millones de pesos						
Actividades Económicas	2000	2001	2002	2003	2004	2005	2006 (p)
Producto Interno Bruto departamental	4.054.840	4.067.616	4.114.833	4.424.156	4.690.911	5.016.719	5.243.547
Agropecuario, silvicultura y pesca	1.119.503	1.040.620	986.631	1.095.514	1.104.356	1.083.876	1.028.850
Minería	526.892	596.692	579.451	638.293	699.557	756.799	650.494
Electricidad, gas y agua	155.499	163.916	161.709	169.815	157.808	150.264	167.084
Industria	241.723	236.912	231.455	256.346	248.647	250.117	267.915
Construcción	109.910	145.832	130.128	123.217	194.091	259.632	283.213
Comercio	311.822	313.214	304.055	332.496	347.015	389.543	442.031
Reparación automotores, motocicletas y artículos personales	28.737	31.027	30.888	31.574	31.802	31.999	21.912
Hotelería y restaurante	82.785	85.995	82.932	84.315	86.393	89.988	98.056
Transporte, correos y comunicaciones	237.974	284.807	274.279	278.027	275.873	300.073	348.402
Intermediación financiera y servicios	94.828	74.682	89.715	100.540	109.344	116.629	115.194
Inmobiliarios y alquiler de viviendas	134.448	143.396	146.096	149.307	156.202	161.006	167.034
Empresas excepto servicios financieros e inmobiliarios	88.284	120.972	146.728	199.249	266.483	360.411	496.901
Servicios sociales, comunales y personales	797.254	718.526	835.010	851.534	887.165	935.712	1.007.916
Subtotal valor agregado	3.929.659	3.956.591	3.999.077	4.310.227	4.564.736	4.886.049	5.095.002
Derechos e impuestos	125.181	111.025	115.756	113.929	126.175	130.670	148.545

Fuente: DANE.

p: cifra provisional.

**Cuadro 2.1.2**

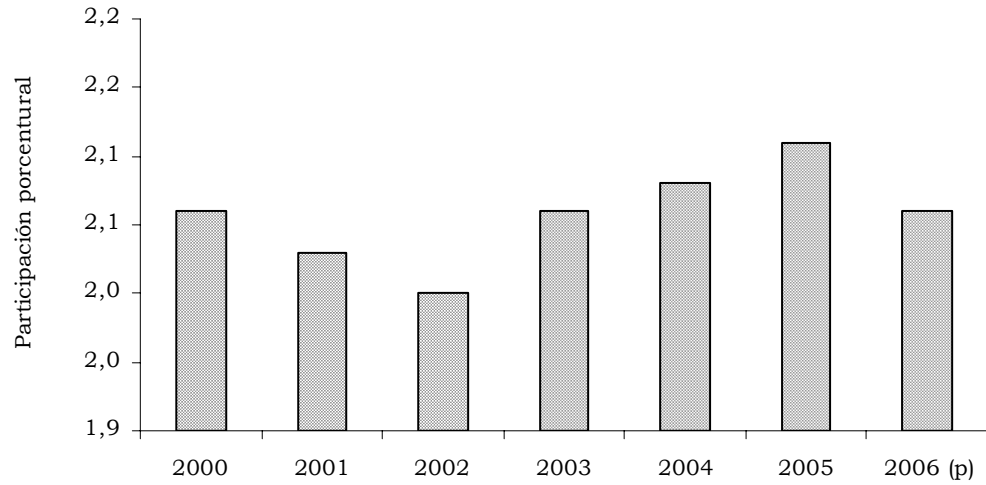
**Córdoba. Participación del valor agregado, por ramas de actividad económica, a precios constantes de 2000. 2000 - 2006 (p)**

Actividades Económicas	2000	2001	2002	2003	2004	2005
Producto Interno Bruto departamental	100,00	100,00	100,00	100,00	100,00	100,00
Agropecuario, silvicultura y pesca	27,61	25,58	23,98	24,76	23,54	21,61
Minería	12,99	14,67	14,08	14,43	14,91	15,09
Electricidad, gas y agua	3,83	4,03	3,93	3,84	3,36	3,00
Industria	5,96	5,82	5,62	5,79	5,30	4,99
Construcción	2,71	3,59	3,16	2,79	4,14	5,18
Comercio	7,69	7,70	7,39	7,52	7,40	7,76
Reparación automotores, motocicletas y artículos personales	0,71	0,76	0,75	0,71	0,68	0,64
Hotelería y restaurante	2,04	2,11	2,02	1,91	1,84	1,79
Transporte, correos y comunicaciones	5,87	7,00	6,67	6,28	5,88	5,98
Intermediación financiera y servicios	2,34	1,84	2,18	2,27	2,33	2,32
Inmobiliarios y alquiler de viviendas	3,32	3,53	3,55	3,37	3,33	3,21
Empresas excepto servicios financieros e inmobiliarios	2,18	2,97	3,57	4,50	5,68	7,18
Servicios sociales, comunales y personales	19,66	17,66	20,29	19,25	18,91	18,65
Subtotal valor agregado	96,91	97,27	97,19	97,42	97,31	97,40
Derechos e impuestos	3,09	2,73	2,81	2,58	2,69	2,60

Fuente: DANE.

p: cifra provisional.

**Gráfico 2.1.1**  
**Córdoba. Participación porcentual del PIB departamental, a precios constantes de 2000**  
**2000 - 2006 (p)**



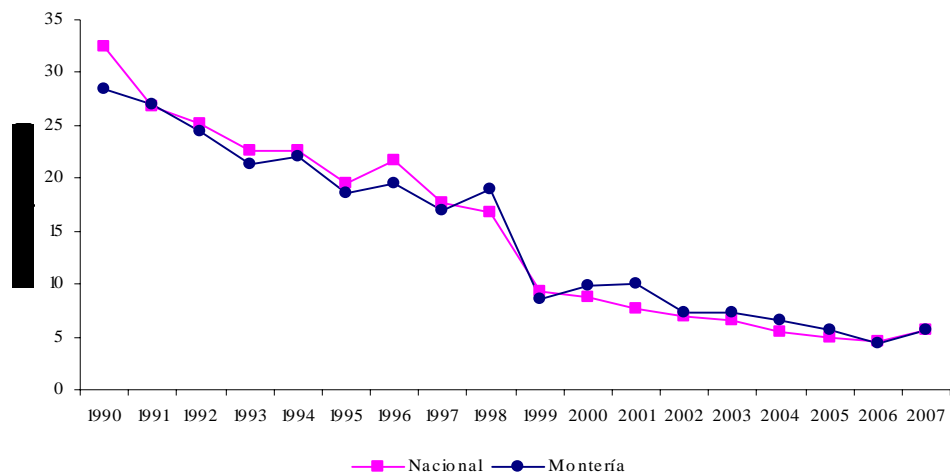
Fuente: DANE.

## 2.2 PRECIOS

### 2.2.1 Índice de precios al consumidor

**Gráfico 2.2.1.1**

**Total Nacional y Montería. Variación anual del índice de precios al consumidor 1999 - 2007**



Fuente: DANE.

**Cuadro 2.2.1.1**

**Colombia. Variación anual del índice de precios al consumidor, según ciudades. 2006 - 2007**

Ciudades	Doce meses		Diferencia porcentual
	2006	2007	
Nacional	4,5	5,7	1,2
Barranquilla	6,0	6,6	0,6
Bogotá	4,1	5,6	1,4
Bucaramanga	5,5	5,7	0,2
Cali	4,3	5,0	0,7
Cartagena	5,5	7,2	1,7
Cúcuta	6,6	5,2	-1,5
Manizales	4,8	5,5	0,7
Medellín	3,8	6,7	2,9
Montería	4,3	5,7	1,4
Neiva	5,6	6,4	0,8
Pasto	4,2	2,6	-1,6
Pereira	5,6	5,8	0,2
Villavicencio	4,7	6,0	1,3

Fuente: DANE

**Cuadro 2.2.1.2**  
**Total Nacional y Montería. Variación anual del índice de precios al consumidor, según grupos de gasto.**  
**2006 - 2007**

Grupos de gasto	Nacional		Diferencia porcentual	Montería		Diferencia porcentual
	2006	2007		2006	2007	
Total	4,5	5,7	1,2	4,3	5,7	1,4
Alimentos	5,7	8,5	2,8	5,9	8,8	2,9
Vivienda	4,2	4,3	0,1	5,5	4,0	-1,5
Vestuario	0,3	1,7	1,4	-0,6	0,1	0,7
Salud	5,3	6,5	1,2	4,3	5,4	1,2
Educación	4,7	5,2	0,5	1,9	4,3	2,4
Cultura	0,5	2,5	2,0	-0,4	-0,1	0,3
Transporte	4,4	5,1	0,7	2,3	6,2	3,9
Gastos varios	4,8	4,4	-0,3	5,0	2,9	-2,1

Fuente: DANE

**Cuadro 2.2.1.3**  
**Montería. Variación acumulada del IPC, según grupos de gasto, por niveles de ingreso.**  
**2007**

Grupos de gasto	Total	Ingresos		
		Altos	Medios	Bajos
Total	5,7	5,2	5,7	5,9
Alimentos	8,8	9,4	9,0	8,4
Vivienda	4,0	4,2	4,1	3,7
Vestuario	0,1	-0,3	0,1	0,4
Salud	5,4	6,7	5,2	4,8
Educación	4,3	5,2	4,2	3,2
Cultura	-0,1	0,3	-0,2	-0,2
Transporte	6,2	4,2	6,8	8,4
Gastos varios	2,9	5,0	1,9	1,1

Fuente: DANE



**Cuadro 2.2.1.4**  
**Nacional y Montería. Variación acumulada, contribución y participación**  
**del IPC, según grupos y subgrupos.**  
**2007**

Grupos y subgrupos	Nacional			Montería		
	Variación	Contribución	Participación	Variación	Contribución	Participación
Total	5,7	5,69	100,00	5,7	5,65	100,00
1 Alimentos	8,5	2,64	46,37	8,8	3,05	53,98
11 Cereales y productos de panadería	8,8	0,31	5,37	3,7	0,14	2,47
12 Tubérculos y plátanos	-8,0	-0,17	-3,05	-0,8	-0,03	-0,48
13 Hortalizas y legumbres	10,1	0,21	3,62	5,5	0,11	1,93
14 Frutas	8,0	0,12	2,17	15,4	0,27	4,80
15 Carnes y derivados de la carne	13,1	0,80	14,00	14,7	1,13	19,94
16 Pescados y otros de mar	3,8	0,03	0,46	21,8	0,24	4,27
17 Lácteos, grasas y huevos	13,2	0,64	11,26	13,6	0,80	14,08
18 Alimentos varios	6,9	0,26	4,58	1,8	0,10	1,77
19 Comidas fuera del hogar	7,2	0,45	7,95	9,0	0,29	5,19
2 Vivienda	4,3	1,08	19,03	4,0	0,86	15,27
21 Gastos de ocupación de la vivienda	4,4	0,75	13,17	4,7	0,61	10,85
22 Combustibles y servicios públicos	3,8	0,18	3,12	3,4	0,15	2,67
23 Muebles del hogar	4,3	0,01	0,24	3,8	0,01	0,19
24 Aparatos domésticos	-0,9	0,00	-0,05	-0,8	0,00	-0,06
25 Utensilios domésticos	3,5	0,02	0,36	2,3	0,02	0,28
26 Ropa del hogar	1,5	0,01	0,10	2,4	0,01	0,23
27 Artículos para limpieza	6,2	0,12	2,08	3,3	0,06	1,11
3 Vestuario	1,7	0,08	1,44	0,1	0,00	0,08
31 Vestuario	1,5	0,05	0,90	0,0	0,00	0,02
32 Calzado	0,3	0,00	0,05	-1,6	-0,02	-0,29
33 Servicios del vestuario y calzado	5,2	0,03	0,48	2,9	0,02	0,35
4 Salud	6,5	0,30	5,31	5,4	0,35	6,14
41 Servicios profesionales	6,1	0,12	2,04	5,7	0,14	2,52
42 Bienes y artículos para la salud	6,8	0,17	2,91	5,2	0,20	3,56
43 Gastos de aseguramiento privado en salud	6,7	0,02	0,37	8,0	0,00	0,06
5 Educación	5,2	0,26	4,60	4,3	0,19	3,30
51 Instrucción y enseñanza	6,1	0,24	4,21	5,1	0,17	2,98
52 Artículos escolares y otros relacionados	2,1	0,02	0,39	1,7	0,02	0,33
6 Cultura, diversión y esparcimiento	2,5	0,08	1,37	-0,1	0,00	-0,07
61 Artículos culturales y otros relacionados	1,0	0,00	0,08	-2,1	-0,01	-0,09
62 Aparatos para la diversión y esparcimiento	-10,7	-0,04	-0,73	-8,8	-0,03	-0,57
63 Servicios, aficiones, distracciones, esparcimiento	5,1	0,11	2,02	1,1	0,03	0,59
7 Transporte y comunicaciones	5,1	0,86	15,05	6,2	0,93	16,53
71 Transporte personal	2,3	0,16	2,84	2,2	0,12	2,18
72 Transporte público	8,5	0,64	11,29	10,5	0,53	9,38
73 Comunicaciones	2,4	0,05	0,92	6,2	0,28	4,96
8 Gastos varios	4,4	0,39	6,83	2,9	0,27	4,77
81 Bebidas alcohólicas, tabaco, cigarrillo	3,1	0,02	0,37	3,0	0,01	0,25
82 Artículos para el aseo, cuidado personal	1,8	0,07	1,18	1,2	0,05	0,94
83 Artículos de joyería	3,1	0,02	0,33	-0,6	-0,01	-0,12
84 Otros bienes y servicios	7,4	0,28	4,95	6,9	0,21	3,69

Fuente: DANE

**Tabla 2**  
**Montería. Variación doce meses y contribución del índice de precios al consumidor, según gastos básicos. 2007**

Gasto básico	Variación	Contribución
	30 mayores	
Bananos	47,5	0,03
Baterías	28,5	0,00
Tomate	28,2	0,06
Pescado de mar, río y enlatado	25,2	0,24
Otras hortalizas y legumbres secas	24,1	0,02
Arveja	21,3	0,00
Carne de res	20,9	0,97
Panela	18,3	0,04
Queso	18,2	0,22
Otras frutas frescas	16,6	0,24
Harina de maíz y otras harinas	14,3	0,02
Jugos	14,2	0,01
Aceites	13,8	0,12
Leche	13,6	0,36
Frijol	13,5	0,04
Discos	13,3	0,02
Grasas	12,9	0,01
Bus urbano	12,9	0,19
Combustibles ( Gasolina)	11,9	0,17
Sal	11,6	0,01
Comidas rápidas frías	11,4	0,08
Pasaje aereo	11,2	0,04
Carne de cerdo	10,8	0,09
Buseta	10,5	0,00
Otros medios de transporte urbano	10,5	0,12
Servicios y artículo de limpieza para el calzado	10,1	0,01
Cereales preparados	10,0	0,00
Almuerzo	9,4	0,16
Otros derivados lácteos	9,3	0,02
Gaseosas y maltas	9,1	0,15
	15 menores	
Servicios de T.V.	-6,4	0,00
Papa	-6,8	-0,03
Artículos para la higiene oral	-7,0	-0,03
Libros	-7,2	0,00
Otros aparatos de video e imagen	-7,4	-0,01
Cebolla	-7,6	-0,02
Azúcar	-7,9	-0,10
Cerveza	-7,9	0,00
Otros aparatos de sonido	-8,0	0,00
Llantas	-9,1	-0,07
Articulos deportivos	-10,4	-0,02
Pantalones para mujer	-11,6	-0,02
Televisor	-12,4	-0,02
Moras	-14,3	0,00
Otros artículos relacionados con cultura	-14,4	0,00

Fuente: DANE

**2.3 MERCADO LABORAL****Cuadro 2.3.1****Montería. Indicadores laborales. Promedios móviles 12 meses  
Diciembre 2006 - diciembre 2007**

Concepto	En miles	
	2006	2007
% población en edad de trabajar	79,4	83,5
Tasa global de participación	63,1	63,1
Tasa de ocupación	54,1	55,1
Tasa de desempleo	14,3	12,6
T.D. Abierto	13,3	11,9
T.D. Oculto	1,0	0,7
Tasa de subempleo objetivo	13,8	14,4
Insuficiencia de horas	4,8	4,3
Empleo inadecuado por competencias	4,5	5,4
Empleo inadecuado por ingresos	12,3	13,0
Población total	277	281
Población en edad de trabajar	220	235
Población económicamente activa	139	148
Ocupados	119	129
Desocupados	20	19
Abiertos	18	18
Ocultos	1	1
Inactivos	81	87
Subempleados subjetivos	54	57
Insuficiencia de horas	16	15
Empleo inadecuado por competencias	14	20
Empleo inadecuado por ingresos	49	53
Subempleados objetivos	19	21
Insuficiencia de horas	7	6
Empleo inadecuado por competencias	6	8
Empleo inadecuado por ingresos	17	19

Fuente: DANE

**Cuadro 2.3.2**  
**Montería. Ocupados según rama de actividad económica. Promedio**  
**enero - diciembre**  
**2003 - 2007**

Rama de actividad	En miles				
	2003	2004	2005	2006	2007
Total	115	115	119	119	129
Industria manufacturera	14	15	15	14	15
Construcción	7	7	8	7	8
Comercio, restaurantes y hoteles	39	38	38	39	43
Transporte, almacenamiento y comunicaciones	10	11	13	12	14
Intermediación financiera	1	1	2	1	2
Actividades inmobiliarias, empresariales y de alquiler	4	4	5	5	6
Servicios, comunales, sociales y personales	36	35	36	37	38
Otras ramas <sup>1</sup>	4	4	3	4	3
No informa	0	0	0	0	0

1. Agricultura, pesca y silvicultura; explotación de minas y canteras; y suministro de electricidad, gas y agua.

Fuente: DANE

**Cuadro 2.3.3**  
**Montería. Ocupados según rama de actividad económica, por informal**  
**y formal.**  
**Segundo trimestre de 2007**

Rama de actividad	Total	Informal	Formal
Total	130.890	90.588	40.302
No informa	46	46	0
Agricultura, ganadería, caza y silvicultura	1.734	1.386	348
Explotación de minas y canteras	779	779	0
Industrias manufactureras	13.210	10.954	2.256
Suministro de electricidad, gas y agua	869	0	869
Construcción	8.446	6.183	2.263
Comercio al por menor y al por mayor - hoteles	43.095	35.845	7.250
Transporte, almacenamiento y comunicaciones	14.171	11.602	2.569
Intermediación financiera	1.967	887	1.080
Actividades inmobiliarias, empresariales - alquiler	5.214	2.811	2.403
Servicios comunales, sociales y personales	41.359	20.095	21.264

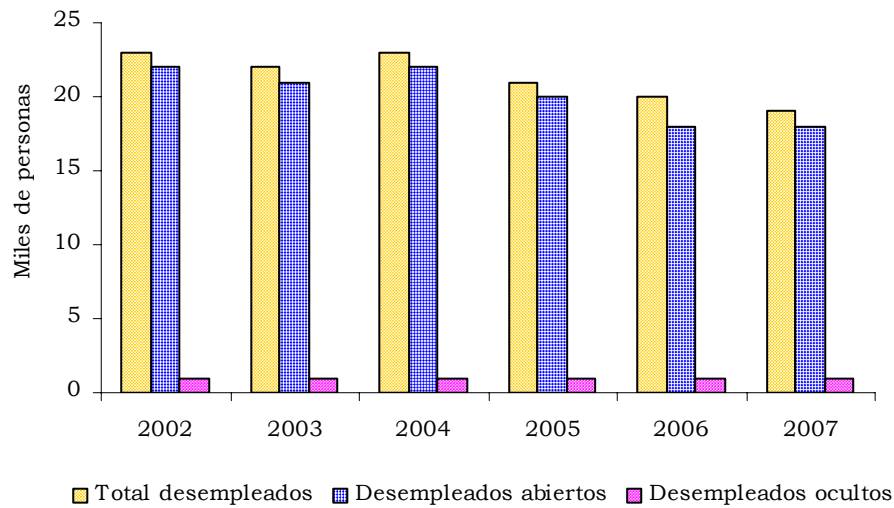
Fuente: DANE

**Cuadro 2.3.4**  
**Montería. Inactivos. Promedio anual 2001 - 2007**

En miles				
Año	Total inactivos	Estudiando	Oficios del hogar	Otra actividad
2001	65	29	24	12
2002	64	31	24	9
2003	67	33	24	10
2004	70	35	25	10
2005	74	36	27	11
2006	81	38	29	13
2007	87	39	30	17

Fuente: DANE

**Gráfico 2.3.1**  
**Montería. Distribución de la población desempleada. Promedio móvil diciembre 2002 - 2007**



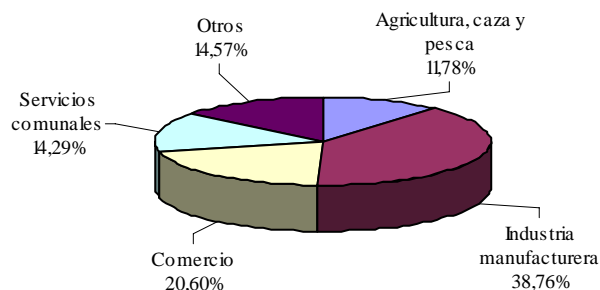
Fuente: DANE.

## 2.4 MOVIMIENTO DE SOCIEDADES

### 2.4.1 Sociedades constituidas

**Gráfico 2.4.1.1**

**Montería. Sociedades constituidas según rama de actividad económica. 2007**

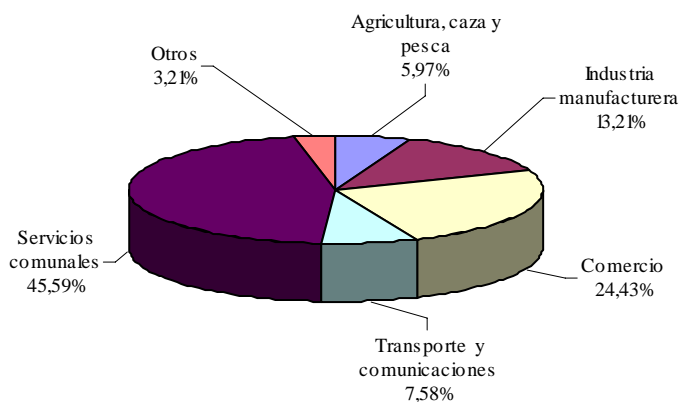


Fuente: Cámara de Comercio de Montería

### 2.4.2 Sociedades reformadas

**Gráfico 2.4.2.1**

**Montería. Sociedades reformadas según rama de actividad económica. 2007**

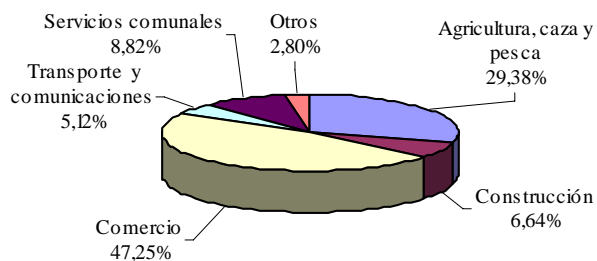


Fuente: Cámara de Comercio de Montería

**2.4.3 Sociedades disueltas**

**Gráfico 2.4.3.1**

**Montería. Sociedades disueltas según rama de actividad económica. 2007**



Fuente: Cámara de Comercio de Montería

**2.4.4 Capital neto suscrito**

**Cuadro 2.4.4.1**

**Montería. Inversión neta por sectores económicos. 2007**

Millones de pesos

Actividad económica	No.	Constituidas	No.	Reformadas	No.	Disueltas	No.	Inversión
Total	350	12.237	164	34.719	119	2.110	395	44.846
Agricultura, caza y pesca	17	1.441	15	2.073	10	620	22	2.894
Minas y canteras	4	64	1	4	0	0	5	68
Industria manufacturera	24	4.743	12	4.587	6	45	30	9.285
Electricidad, gas y vapor	2	6	0	0	0	0	2	6
Construcción	30	711	18	979	3	140	45	1.550
Comercio	98	2.521	40	8.483	29	997	109	10.007
Transporte y comunicaciones	26	866	7	2.631	13	108	20	3.389
Finanzas y seguros	5	136	4	132	3	14	6	254
Servicios comunales	144	1.749	67	15.830	55	186	156	17.393

Fuente: Cámara de Comercio de Montería

**2.5 SECTOR EXTERNO**

**2.5.1 Exportaciones**

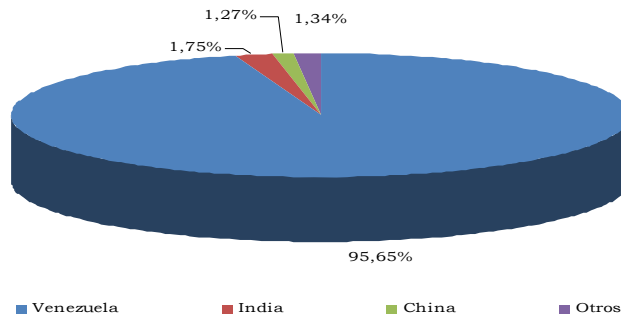
**Cuadro 2.5.1.1**  
**Córdoba. Exportaciones no tradicionales CIU**  
**2006 - 2007**

CIU	Descripción	2007	2006	Variación	Valor FOB (miles de dólares)	
					Contribución a la variación	Participación porcentaje
<b>Total</b>		<b>86.214</b>	<b>55.794</b>	<b>54,5</b>	<b>54,52</b>	<b>100,00</b>
<b>A Sector agropecuario, caza y silvicultura</b>		<b>38.005</b>	<b>10.104</b>	<b>276,1</b>	<b>50,01</b>	<b>44,08</b>
01	Agricultura, ganadería y caza	35.982	9.219	290,3	47,97	41,74
02	Silvicultura y extracción de madera	2.023	885	128,6	2,04	2,35
<b>D Sector Industrial</b>		<b>48.209</b>	<b>45.687</b>	<b>5,5</b>	<b>4,52</b>	<b>55,92</b>
15	Productos alimenticios y bebidas	46.373	38.894	19,2	13,40	53,79
17	Fabricación de productos textiles	0	7	-100,0	-0,01	0,00
18	Fabricación de prendas de vestir; preparado y teñido de pieles	99	1	9.800,0	0,18	0,11
20	Transformación de la madera y fabricación de productos de madera y de corcho, excepto muebles; Fabricación de artículos de cestería y espartería	93	166	-44,0	-0,13	0,11
21	Fabricación de papel, cartón y productos de papel y cartón	0	1	-100,0	0,00	0,00
22	Actividades de edición e impresión y de reproducción de grabaciones	81	2	3.950,0	0,14	0,09
24	Fabricación de sustancias y productos químicos	3	19	-84,2	-0,03	0,00
25	Fabricación de productos de caucho y plástico	10	0	(-)	0,02	0,01
26	Fabricación de otros productos minerales no metálicos	66	32	106,3	0,06	0,08
27	Fabricación de productos metalúrgicos básicos	1.327	6.535	-79,7	-9,33	1,54
28	Fabricación de productos elaborados de metal, excepto maquinaria y equipo	1	0	(-)	0,00	0,00
29	Fabricación de maquinaria y equipo n.c.p <sup>1</sup>	59	21	181,0	0,07	0,07
31	Fabricación de maquinaria y aparatos eléctricos n.c.p <sup>1</sup>	24	(-)	0,0	0,04	0,03
33	Fabricación de instrumentos médicos, ópticos y de precisión y fabricación de relojes	13	(-)	0,0	0,02	0,02
34	Fabricación de vehículos automotores, remolques y semirremolques	0	7	-100,0	-0,01	0,00
36	Fabricación de muebles; industrias manufactureras ncp <sup>1</sup>	12	2	500,0	0,02	0,01
37	Reciclaje	48	0	(-)	0,09	0,06
<b>000 Partidas no correlacionadas</b>		<b>0</b>	<b>3</b>	<b>-100,0</b>	<b>-0,01</b>	<b>0,00</b>

Fuente: DANE - DIAN Cálculos: DANE

<sup>1</sup> N.C.P. No Clasificado Previamente.

**Gráfico 2.5.1.1**  
**Córdoba. Distribución de exportaciones según país de destino**  
**2007**



Fuente: DANE.



**2.5.2 Importaciones**

**Cuadro 2.5.2.1  
Córdoba. Importaciones CIU  
2006 - 2007**

CIU	Descripción	2007	2006	Variación %	Valor CIF (miles de dólares)	
					Contribución a la variación	Participación (%)
<b>Total</b>		<b>69.113</b>	<b>38.286</b>	<b>80,5</b>	<b>80,52</b>	<b>100,00</b>
<b>A</b>	<b>Sector agropecuario, caza y silvicultura</b>	<b>12.948</b>	<b>6.264</b>	<b>106,7</b>	<b>17,46</b>	<b>18,73</b>
01	Agricultura, ganadería y caza	12.948	6.264	106,7	17,46	18,73
<b>C</b>	<b>Sector minero</b>	<b>244</b>	<b>323</b>	<b>-24,5</b>	<b>-0,21</b>	<b>0,35</b>
13	Extracción de minerales metalíferos	52	64	-18,8	-0,03	0,08
14	Explotación de minerales no metálicos	192	259	-25,9	-0,17	0,28
<b>D</b>	<b>Sector industrial</b>	<b>55.908</b>	<b>31.695</b>	<b>76,4</b>	<b>63,28</b>	<b>80,89</b>
15	Productos alimenticios y bebidas	2.263	2.219	2,0	0,11	3,27
16	Fabricación de productos de tabaco	2	2	0,0	0,05	0,00
17	Fabricación de productos textiles	58	38	52,6	0,05	0,08
18	Fabricación de prendas de vestir; preparado y teñido de pieles	269	96	180,2	0,45	0,39
19	Curtido y preparado de cueros; calzado; artículos de viaje, maletas, bolsos de mano y similares; artículos de talabartería y guarnicionería.	233	168	38,7	0,17	0,34
20	Transformación de la madera y fabricación de productos de madera y de corcho, excepto muebles; fabricación de artículos de cestería y espartería	0	1	-100,0	0,00	0,00
21	Fabricación de papel, cartón y productos de papel y cartón	73	56	30,4	0,04	0,11
22	Actividades de edición e impresión y de reproducción de grabaciones	3	5	-40,0	-0,01	0,00
23	Coquización, productos de refinación del petróleo y combustible nuclear	9	0	(-)	0,02	0,01
24	Fabricación de sustancias y productos químicos	654	580	12,8	0,19	0,95
25	Fabricación de productos de caucho y plástico	2.834	2.859	-0,9	-0,07	4,10
26	Fabricación de otros productos minerales no metálicos	5.586	4.018	39,0	4,10	8,08
27	Fabricación de productos metalúrgicos básicos	3.163	3.662	-13,6	-1,30	4,58
28	Fabricación de productos elaborados de metal, excepto maquinaria y equipo	2.099	750	179,9	3,52	3,04
29	Fabricación de maquinaria y equipo n.c.p	31.732	10.033	216,3	56,86	45,91
30	Fabricación de maquinaria de oficina, contabilidad e informática	123	74	66,2	0,13	0,18
31	Fabricación de maquinaria y aparatos eléctricos n.c.p	3.077	2.612	17,8	1,21	4,45
32	Fabricación de equipo y aparatos de radio, televisión y comunicaciones	236	190	24,2	0,12	0,34
33	Fabricación de instrumentos médicos, ópticos y de precisión y fabricación de relojes	1.527	970	57,4	1,45	2,21
34	Fabricación de vehículos automotores, remolques y semirremolques	1.668	2.866	-41,8	-3,13	2,41
35	Fabricación de otros tipos de equipo de transporte ncp	14	83	-83,1	-0,18	0,02
36	Fabricación de muebles; industrias manufactureras ncp	285	413	-31,0	-0,33	0,41
<b>00</b>	<b>Partidas no correlacionadas</b>	<b>13</b>	<b>4</b>	<b>225,0</b>	<b>0,02</b>	<b>0,02</b>

Fuente: DANE - DIAN Cálculos: DANE

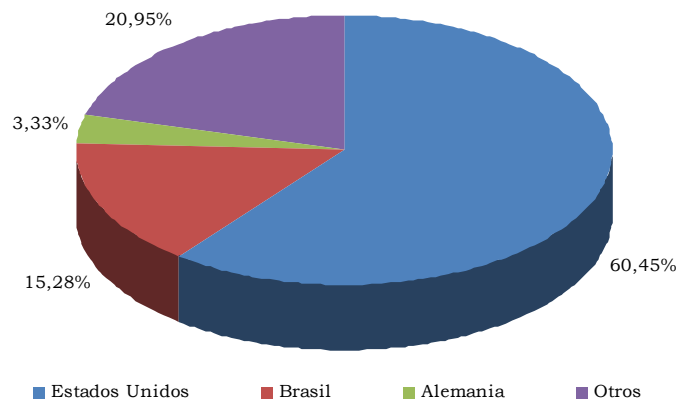
N.C.P. No Clasificado Previamente

**Cuadro 2.5.2.2  
Córdoba. Importaciones CUODE  
2006 - 2007**

Grupos y Subgrupos	Miles de dólares CIF		Variación %	Contribución a la variación total	Participación (%)	
	2007	2006			2007	2006
<b>Total</b>	<b>69.113</b>	<b>38.286</b>	<b>80,5</b>	<b>80,52</b>	<b>100,00</b>	<b>100,00</b>
<b>Bienes de consumo</b>	<b>2.914</b>	<b>2.895</b>	<b>0,7</b>	<b>0,05</b>	<b>4,22</b>	<b>7,56</b>
Bienes de consumo no duradero	1.409	1.653	-14,8	-0,64	2,04	4,32
Bienes de consumo duradero	1.505	1.242	21,2	0,69	2,18	3,24
<b>Materias primas y productos intermedios</b>	<b>26.894</b>	<b>18.538</b>	<b>45,1</b>	<b>21,83</b>	<b>38,91</b>	<b>48,42</b>
Materias primas y productos intermedios para la agricu	1.831	1.435	27,6	-95,22	2,65	3,75
Materias primas y productos intermedios para la industria (excluido construcción)	25.063	17.103	46,5	20,79	36,26	44,67
<b>Bienes de capital y material de construcción</b>	<b>39.292</b>	<b>16.849</b>	<b>133,2</b>	<b>58,62</b>	<b>56,85</b>	<b>44,01</b>
Materiales de construcción	3.047	1.797	69,6	3,26	4,41	4,69
Bienes de capital para la agricultura	2.076	961	116,0	2,91	3,00	2,51
Bienes de capital para la industria	31.836	10.031	217,4	56,95	46,06	26,20
Equipo de transporte	2.333	4.060	-42,5	-4,51	3,38	10,60
<b>Bienes no clasificados</b>	<b>13</b>	<b>4</b>	<b>225,0</b>	<b>0,02</b>	<b>0,02</b>	<b>0,01</b>

Fuente: DIAN-Cálculos DANE.

**Gráfico 2.5.2.1**  
**Córdoba. Distribución de importaciones según país de origen**  
**2007**



Fuente: DANE.

## 2.6 ACTIVIDAD FINANCIERA

### 2.6.1 Monto colocaciones nominales - operaciones activas

**Cuadro 2.6.1.1**  
**Montería. Cartera neta del sistema financiero.**  
**Saldos a fin de diciembre**

Millones de pesos			
Conceptos	dic-06	dic-07	Variación porcentual Nominal
Total	415.229	561.467	35,2
1. Bancos Comerciales	409.041	520.401	27,2
Comercial	181.113	230.915	27,5
Consumo	194.776	252.491	29,6
Hipotecaria	47.255	52.979	12,1
Microcréditos	5.410	7.187	32,8
Provisiones	19.513	23.171	18,7
2. Compañías de Financiamiento Comercial	6.188	41.066	563,6
Comercial	1.186	27.081	2.184,2
Consumo	5.131	15.394	200,0
Provisiones	128	1.409	997,7

Fuente: Superintendencia Financiera

**Cuadro 2.6.1.2**  
**Córdoba. Cartera neta del sistema financiero.**  
**Saldos a fin de diciembre**

Millones de pesos

Conceptos	dic-06	dic-07	Variación porcentual Nominal
Total	605.553	830.708	37,2
1. Bancos Comerciales	599.365	789.642	31,7
Comercial	300.099	399.874	33,2
Consumo	245.639	332.893	35,5
Hipotecaria	52.776	63.941	21,2
Microcréditos	26.222	27.871	6,3
Provisiones	25.371	34.938	37,7
2. Compañías de Financiamiento Comercial	6.188	41.066	563,6
Comercial	1.186	27.081	2.184,2
Consumo	5.131	15.394	200,0
Provisiones	128	1.409	997,7

Fuente: Superintendencia Financiera

**2.6.2 Monto captaciones nominales - operaciones pasivas**

**Cuadro 2.6.2.1**  
**Montería. Principales fuentes de recursos del sistema financiero.**  
**Saldos a fin de diciembre**

Millones de pesos

Conceptos	dic-06	dic-07	Variación porcentual Nominal
Total	444.239	482.941	8,7
1. Bancos Comerciales	444.205	482.848	8,7
Depósitos de cuenta corriente bancaria	162.471	185.914	14,4
Certificados de depósito a término	49.654	54.595	10,0
Depósitos de ahorro	232.079	242.339	4,4
Otros depósitos y obligaciones en m/1	1	0	-100,0
2. Compañías de Financiamiento Comercial	34	93	173,9
Certificados de depósito a término	29	79	171,3
Depósitos de ahorro	5	14	190,0

Fuente: Superintendencia Financiera

**Cuadro 2.6.2.2**  
**Córdoba. Principales fuentes de recursos del sistema financiero.**  
**Saldos a fin de diciembre**

Millones de pesos

---

Conceptos	dic-06	dic-07	Variación porcentual Nominal
Total	628.760	699.493	11,2
1. Bancos Comerciales	628.726	699.400	11,2
Depósitos de cuenta corriente bancaria	233.013	274.380	17,8
Certificados de depósito a término	76.243	83.704	9,8
Depósitos de ahorro	319.469	341.316	6,8
Otros depósitos y obligaciones en m/1	1	0	-100,0
2. Compañías de Financiamiento Comercial	34	93	173,9
Certificados de depósito a término	29	79	171,3
Depósitos de ahorro	5	14	190,0

---

Fuente: Superintendencia Financiera

## 2.7 SITUACIÓN FISCAL

## 2.7.1 Gobierno central departamental

## Cuadro 2.7.1.1

Córdoba. Situación fiscal administración departamental.  
Años 2006 - 2007

Concepto	Enero - diciembre		Variación
	2006	2007	porcentual
<b>A. INGRESOS CORRIENTES</b>	<b>449.934,8</b>	<b>524.133,0</b>	<b>16,5</b>
<b>A.1. Ingresos tributarios</b>	<b>87.674,7</b>	<b>98.308,4</b>	<b>12,1</b>
Cigarrillos	8.510,8	8.531,4	0,2
Cerveza	36.455,4	49.129,0	34,8
Licores	20.802,7	17.002,9	-18,3
Timbre, circulación y tránsito	3.092,5	2.784,7	-10,0
Registro y anotación	3.929,2	3.982,0	1,3
Sobretasa a la gasolina	8.464,9	8.848,9	4,5
Otros	6.419,1	8.029,6	25,1
<b>A.2. Ingresos no tributarios</b>	<b>13.368,5</b>	<b>27.444,4</b>	<b>105,3</b>
Ingresos de la propiedad	5.638,7	2.574,8	-54,3
Ingresos por servicios y operaciones	1.240,3	1.132,7	-8,7
Otros	6.489,5	23.736,8	265,8
<b>A.3. Ingresos por transferencias</b>	<b>348.891,5</b>	<b>398.380,2</b>	<b>14,2</b>
<b>A.3.1. Nacional</b>	<b>337.944,8</b>	<b>390.425,4</b>	<b>15,5</b>
Nación central	293.853,5	312.207,9	6,2
Empresas de bienes y servicios	44.091,3	78.217,5	77,4
<b>A.3.2. Departamental</b>	<b>6.838,7</b>	<b>6.619,7</b>	<b>-3,2</b>
Entidades descentralizadas	6.838,7	6.619,7	-3,2
<b>A.3.5. Otros</b>	<b>4.108,1</b>	<b>1.335,1</b>	<b>-67,5</b>
<b>B. GASTOS CORRIENTES</b>	<b>405.306,6</b>	<b>443.707,8</b>	<b>9,5</b>
<b>B.1. Funcionamiento</b>	<b>348.833,3</b>	<b>419.710,0</b>	<b>20,3</b>
Remuneración del trabajo	217.786,7	290.823,1	33,5
Compra de bienes y servicios de consumo	43.137,9	35.701,7	-17,2
Régimen subsidiado de salud	58.006,5	53.107,4	-8,4
Gastos en especie pero no en dinero	29.902,2	40.077,8	34,0
<b>B.2. Intereses y comisiones de deuda pública</b>	<b>3.421,3</b>	<b>2.626,7</b>	<b>-23,2</b>
Interna	3.421,3	2.626,7	-23,2
<b>B.3. Gastos por transferencias</b>	<b>53.052,0</b>	<b>21.371,2</b>	<b>-59,7</b>
<b>B.3.1. Nacional</b>	<b>6.718,9</b>	<b>9.842,5</b>	<b>46,5</b>
Entidades descentralizadas	6.718,9	9.842,5	46,5
<b>B.3.2. Departamental</b>	<b>3.282,3</b>	<b>6.110,2</b>	<b>86,2</b>
Departamento central	1.023,3	241,5	-76,4
Entidades descentralizadas	1.818,1	5.760,4	216,8
Empresas de bienes y servicios	440,9	108,3	-75,4
<b>B.3.4. Otros</b>	<b>43.050,7</b>	<b>5.418,5</b>	<b>-87,4</b>
<b>C. DEFICIT O AHORRO CORRIENTE</b>	<b>44.628,2</b>	<b>80.425,2</b>	<b>80,2</b>
<b>D. INGRESOS DE CAPITAL</b>	<b>13.524,4</b>	<b>6.358,9</b>	<b>-53,0</b>
Transferencias de capital	0,0	2.546,7	(-)
Aportes de cofinanciación	13.524,4	3.812,2	-71,8
<b>E. GASTOS DE CAPITAL</b>	<b>32.562,4</b>	<b>100.607,8</b>	<b>209,0</b>
Formación bruta de capital	28.867,4	99.939,5	246,2
Otros	3.695,0	668,3	-81,9
<b>G. DEFICIT O SUPERAVIT TOTAL</b>	<b>25.590,2</b>	<b>-13.823,8</b>	<b>-154,0</b>
<b>H. FINANCIAMIENTO</b>	<b>-25.590,2</b>	<b>13.823,8</b>	<b>-154,0</b>
<b>H.2. Interno</b>	<b>-6.464,7</b>	<b>-10.913,3</b>	<b>68,8</b>
Amortizaciones	6.464,7	10.913,3	68,8
<b>H.4. Otros</b>	<b>-19.125,5</b>	<b>24.737,0</b>	<b>-229,3</b>

Notas: (0) cifra inferior a la unidad empleada o no significativa

Fuente: Secretaría de Hacienda - Gobernación de Córdoba. Ejecución presupuestal

**2.7.2 Gobierno central municipal**

**Cuadro 2.7.2.1**

**Montería. Situación fiscal administración municipal.  
Años 2006 - 2007**

Concepto	Millones de pesos		
	Enero - diciembre		Variación
	2006	2007	porcentual
<b>A. Ingresos corrientes</b>	<b>203.642,2</b>	<b>198.270,7</b>	<b>-2,6</b>
<b>A.1. Ingresos tributarios</b>	<b>26.460,2</b>	<b>37.376,2</b>	<b>41,3</b>
Valorización	691,1	829,2	20,0
Predial y complementarios	9.708,7	8.586,9	-11,6
Industria y comercio	6.018,8	8.488,3	41,0
Timbre, circulación y tránsito	435,1	557,2	28,1
Sobretasa a la gasolina	8.436,4	9.006,5	6,8
Otros	1.170,2	9.908,1	746,7
<b>A.2. Ingresos no tributarios</b>	<b>15.991,0</b>	<b>15.215,8</b>	<b>-4,8</b>
Ingresos de la propiedad	150,3	105,3	-30,0
Ingresos por servicios y operaciones	13.592,9	12.782,0	-6,0
Otros	2.247,8	2.328,5	3,6
<b>A.3. Ingresos por transferencias</b>	<b>161.190,9</b>	<b>145.678,7</b>	<b>-9,6</b>
<b>A.3.1. Nacional</b>	<b>161.190,9</b>	<b>145.678,7</b>	<b>-9,6</b>
Nación central	149.460,0	128.955,1	-13,7
Entidades descentralizadas	9.049,7	14.040,3	55,1
Empresas de bienes y servicios	2.681,2	2.683,3	0,1
<b>GASTOS</b>	<b>170.188,1</b>	<b>227.643,8</b>	<b>33,8</b>
<b>B. Gastos corrientes</b>	<b>139.075,7</b>	<b>158.334,5</b>	<b>13,8</b>
<b>B.1. Funcionamiento</b>	<b>136.008,7</b>	<b>155.077,5</b>	<b>14,0</b>
Remuneración del trabajo	94.171,6	100.822,2	7,1
Compra de bienes y servicios de consumo	8.258,5	10.685,8	29,4
Régimen subsidiado de salud	27.770,2	32.462,8	16,9
Gastos en especie pero no en dinero	5.808,4	11.106,7	91,2
<b>B.2. Intereses y comisiones de deuda pública</b>	<b>0,0</b>	<b>0,0</b>	<b>(-)</b>
Interna	0,0	0,0	(-)
<b>B.3. Gastos por transferencias</b>	<b>3.067,0</b>	<b>3.257,1</b>	<b>6,2</b>
<b>B.3.1. Nacional</b>	<b>2.988,5</b>	<b>3.201,6</b>	<b>7,1</b>
Entidades descentralizadas	2.988,5	3.201,6	7,1
<b>B.3.4. Otros</b>	<b>78,6</b>	<b>55,4</b>	<b>-29,4</b>
<b>C. Déficit o ahorro corriente</b>	<b>64.566,5</b>	<b>39.936,2</b>	<b>-38,1</b>
<b>D. Ingresos de capital</b>	<b>1.400,0</b>	<b>21.910,5</b>	<b>1.465,0</b>
Transferencias de capital	1.400,0	1.440,0	2,9
Aportes de cofinanciación	0,0	20.470,5	(-)
<b>E. Gastos de capital</b>	<b>31.112,4</b>	<b>69.309,3</b>	<b>122,8</b>
Formación bruta de capital	28.457,7	63.980,2	124,8
Otros	2.654,7	5.329,0	100,7
<b>G. Déficit o superávit total</b>	<b>34.854,1</b>	<b>-7.462,6</b>	<b>-121,4</b>
<b>H. Financiamiento</b>	<b>-34.854,1</b>	<b>7.462,6</b>	<b>-121,4</b>
<b>H.2. Interno</b>	<b>0,0</b>	<b>0,0</b>	<b>(-)</b>
Amortizaciones	0,0	0,0	(-)
<b>H.3. Variación de depósitos</b>	<b>-10.003,7</b>	<b>0,0</b>	<b>-100,0</b>
<b>H.4. Otros</b>	<b>-24.850,4</b>	<b>7.462,6</b>	<b>-130,0</b>

Notas: (0) cifra inferior a la unidad empleada o no significativa

MONTERIA

Fuente: Secretaría de Hacienda - Municipio de Montería. Ejecución presupuestal

**2.7.3 Recaudo de impuestos nacionales**

**Cuadro 2.7.3.1**  
**Córdoba. Recaudo de impuestos nacionales.**  
**Enero - diciembre**

Impuesto	Millones de pesos		
	2006	2007	Variación porcentual
Renta	393.128	798.373	103,1
IVA	25.132	34.055	35,5
Retención en la fuente	102.583	109.874	7,1
Errados y otros	138	164	18,8
<b>Total</b>	<b>520.981</b>	<b>942.466</b>	<b>80,9</b>

Fuente: SIAT - Estadísticas Gerenciales. DIAN

**2.8 SECTOR REAL**

**2.8.1 Agricultura**

**Cuadro 2.8.1.1**  
**Colombia. Área, producción y rendimiento cultivo de algodón por departamentos.**  
**2007**

Departamentos	Área sembrada (ha) 1/			Producción (t)*2/			Rendimiento (t/ha)		
	Semestre A	Semestre B	Total 2007	Semestre A	Semestre B	Total 2007	Semestre A	Semestre B	Rendimiento 2007
	<b>Total</b>	<b>14.511</b>	<b>30.660</b>	<b>45.171</b>	<b>14.799</b>	<b>24.869</b>	<b>39.668</b>	<b>1,02</b>	<b>0,76</b>
Antioquia	0	100	100	-	33	33	-	0,33	0,33
Atlántico	0	186	186	-	44	44	-	0,24	0,24
Bolívar	0	2.298	2.298	-	1.528	1.528	-	0,67	0,67
Cesar	0	2.273	2.273	-	1.919	1.919	-	0,84	0,84
Cauca	76	0	76	75	-	75	0,99	-	0,99
<b>Córdoba</b>	<b>0</b>	<b>22.379</b>	<b>22.379</b>	<b>-</b>	<b>20.014</b>	<b>20.014</b>	<b>-</b>	<b>0,89</b>	<b>0,89</b>
Cundinamarca	1.006	0	1.006	967	-	967	0,96	-	0,96
Huila	1.455	0	1.455	1.822	-	1.822	1,25	-	1,25
La Guajira	0	923	923	-	465	465	-	0,50	0,50
Magdalena	0	90	90	-	38	38	-	0,42	0,42
Sucre	0	2.246	2.246	-	719	719	-	0,32	0,32
Tolima	11.649	0	11.649	11.477	-	11.477	0,99	-	0,99
Valle	325	0	325	458	-	458	1,41	-	1,41
Vichada	0	165	165	-	109	109	-	0,66	0,66

Fuente: CCI - MADR - Encuesta Nacional Agropecuaria 2007 y Registro Administrativo.

\*Expresado en toneladas de fibra.

1/ Los datos relativos al área sembrada corresponden al año calendario 2007

2/ Los datos de producción corresponden a las siembras del 2007. Parte de las cosechas se efectúan en el primer semestre de 2008.

**Cuadro 2.8.1.2**  
**Colombia. Área, producción y rendimiento cultivo de maíz por departamentos.**  
**2007**

Departamentos	Área sembrada (ha) 1/			Producción (t)2/			Rendimiento (t/ha)		
	Semestre A	Semestre B	Total 2007	Semestre A	Semestre B	Total 2007	Semestre A	Semestre B	Rendimiento 2007
	Total	253.603	269.923	523.526	759.064	560.194	1.319.258	3,0	2,1
Antioquia	7.230	11.245	18.475	13.654	15.780	29.434	1,9	1,4	1,6
Atlántico	1.917	1.699	3.616	4.877	2.722	7.599	2,5	1,6	2,1
Bolívar	11.206	20.244	31.450	19.564	34.541	54.105	1,7	1,7	1,7
Boyacá	15.147	5.864	21.011	19.954	7.412	27.366	1,3	1,3	1,3
Cauca	5.222	12.627	17.849	13.611	22.574	36.185	2,6	1,8	2,0
Cesar	20.805	25.999	46.804	65.723	59.717	125.440	3,2	2,3	2,7
<b>Córdoba</b>	52.943	21.762	74.705	262.338	46.576	308.914	5,0	2,1	4,1
Cundinamarca	17.223	21.783	39.006	28.351	42.047	70.398	1,6	1,9	1,8
Huila	3.862	3.783	7.645	13.487	12.540	26.027	3,5	3,3	3,4
La Guajira	3.598	19.534	23.132	6.408	29.937	36.345	1,8	1,5	1,6
Meta	5.586	3.769	9.355	26.057	13.061	39.118	4,7	3,5	4,2
Nariño	2.952	20.399	23.351	2.899	31.585	34.484	1,0	1,5	1,5
Norte de Santander	7.095	1.686	8.781	14.752	2.765	17.517	2,1	1,6	2,0
Santander	8.900	10.193	19.093	11.949	14.465	26.414	1,3	1,4	1,4
Sucre	22.562	15.485	38.047	35.229	26.024	61.253	1,6	1,7	1,6
Tolima	14.149	20.173	34.322	54.598	60.725	115.323	3,9	3,0	3,4
Valle	18.941	17.448	36.389	111.205	100.273	211.478	5,9	5,7	5,8
Otros departamentos estudiados	29.309	21.030	50.339	50.221	31.265	81.486	1,9	1,5	1,7
Otros departamentos	4.956	15.200	20.156	4.187	6.185	10.372	1,9	1,5	0,5

Fuente: CCI - MADR - Encuesta Nacional Agropecuaria 2007.

1/ Los datos relativos al área sembrada corresponden al año calendario 2007.

2/ Los datos de producción corresponden a las siembras del 2007. Parte de las cosechas se efectúan en el primer semestre de 2008.

## 2.8.2 Sacrificio de ganado

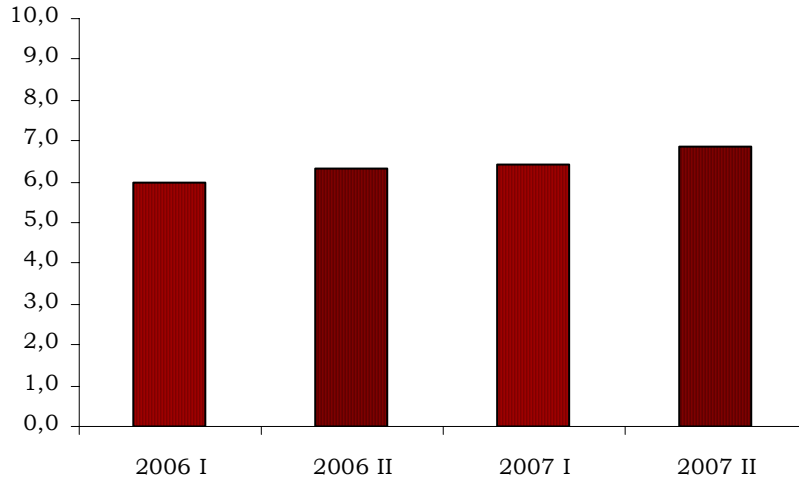
**Cuadro 2.8.2.1**  
**Córdoba. Sacrificio de ganado vacuno**  
**2006 - 2007**

Periodo	Total		Machos cabezas	Hembras cabezas
	Cabezas	Kilos		
2006				
Total	145.945	64.669.040	85.987	59.958
I semestre	67.421	29.815.760	38.880	28.541
II semestre	78.524	34.853.280	47.107	31.417
2007				
Total	162.373	73.139.563	103.382	58.991
I semestre	76.471	34.126.912	46.694	29.777
II semestre	85.902	39.012.651	56.688	29.214

Fuente: DANE

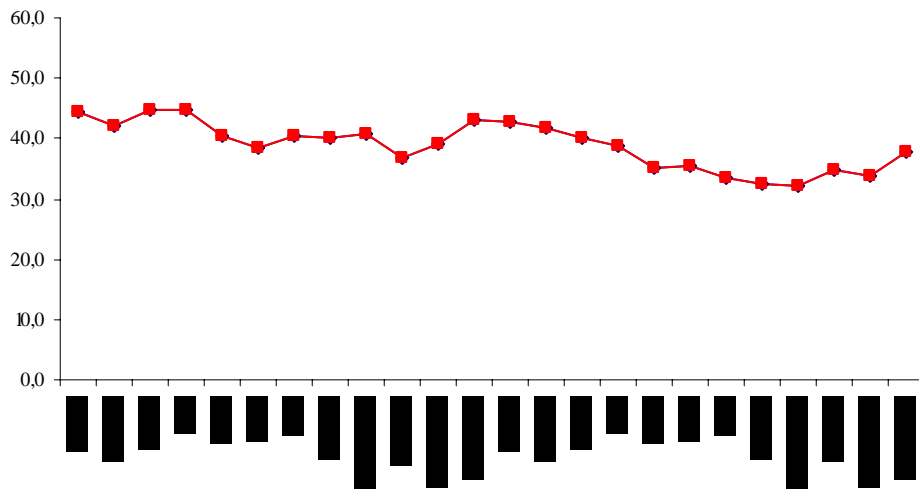


**Gráfico 2.8.2.1**  
**Nacional - Córdoba. Proporción de sacrificio de ganado vacuno, por**  
**semestres**  
**2006 - 2007**



Fuente: DANE.

**Gráfico 2.8.2.2**  
**Córdoba. Participación mensual de las hembras vacunas en el sacrificio**  
**de ganado.**  
**2006 - 2007**



Fuente: DANE.

**2.8.3 Sector de la construcción**

2.8.3.1 Stock de vivienda

**Cuadro 2.8.3.1.1**

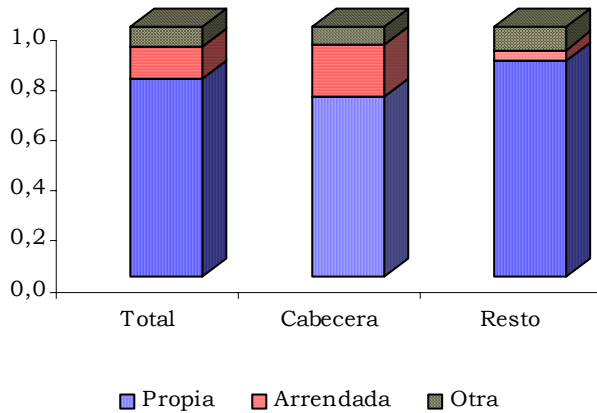
**Córdoba. Stock de vivienda, por ubicación y tipo de vivienda 2006 - 2007**

Trimestre	Total			Cabecera			Resto		
	Stock total	Cabecera	Resto	Arrendada	Propia	Otro tipo de ocupación	Arrendada	Propia	Otro tipo de ocupación
2006									
I	272.358	138.076	134.282	28.471	99.429	10.176	6.043	115.871	12.368
II	273.741	138.846	134.895	28.630	99.983	10.233	6.070	116.401	12.424
III	275.227	139.714	135.513	28.809	100.608	10.297	6.098	116.934	12.481
IV	276.731	140.597	136.134	28.991	101.244	10.362	6.126	117.470	12.538
2007									
I	278.139	141.382	136.757	29.153	101.809	10.420	6.154	118.007	12.596
II	279.434	142.051	137.383	29.291	102.291	10.469	6.182	118.548	12.653
III	280.592	142.579	138.013	29.400	102.671	10.508	6.211	119.091	12.711
IV	282.321	143.676	138.645	29.626	103.461	10.589	6.239	119.636	12.770

Fuente: DANE

**Gráfico 2.8.3.1.1**

**Córdoba. Distribución de la tenencia de vivienda, por zonas Cuarto trimestre de 2007**



Fuente: DANE.

## 2.8.3.2 Licencias de construcción

**Cuadro 2.8.3.2.1****Córdoba. Número de licencias y área por construir  
2006 - 2007**

Años y trimestres	Número de licencias		Área por construir (m <sup>2</sup> )	
	Total	Vivienda	Total	Vivienda
<b>2006</b>				
Total	268	232	203.145	183.861
Primero	60	47	104.449	96.161
Segundo	61	56	20.528	17.620
Tercero	70	61	47.320	42.138
Cuarto	77	68	30.848	27.942
<b>2007</b>				
Total	327	282	106.343	80.532
Primero	62	46	27.562	19.158
Segundo	63	54	15.360	13.274
Tercero	145	139	36.951	27.962
Cuarto	57	43	26.470	20.138

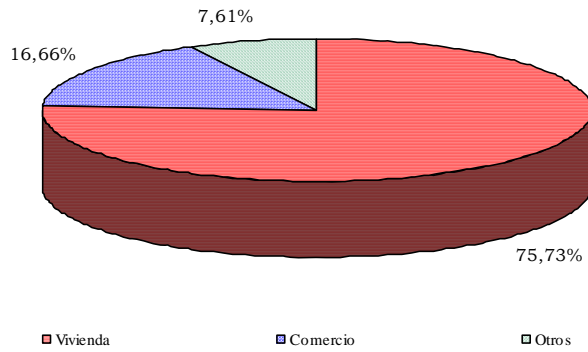
Fuente: DANE

**Cuadro 2.8.3.2.2****Córdoba. Distribución de viviendas entre VIS y no VIS, por número y  
área construida  
2006 - 2007**

Años	Número de viviendas			Área construida (m <sup>2</sup> )		
	Total	VIS	NO VIS	Total	VIS	NO VIS
2006	1.392	616	776	183.861	39.251	144.610
2007	1.129	774	355	80.532	28.650	51.882

Fuente: DANE

**Gráfico 2.8.3.2.1**  
**Córdoba. Distribución del área total aprobada según destinos**  
**2007**



Fuente: DANE.

2.8.3.3 Financiación de vivienda

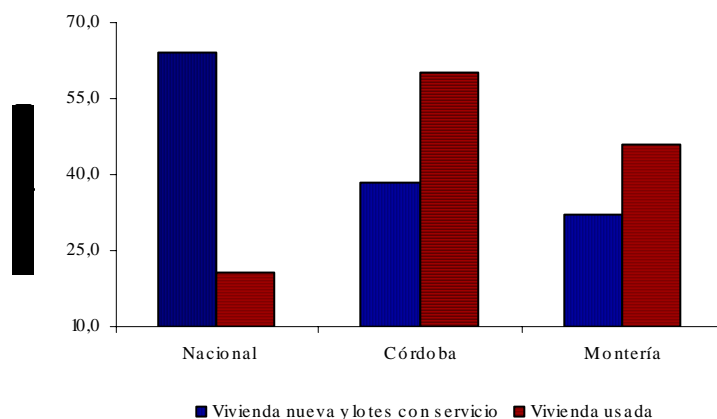
**Cuadro 2.8.3.3.1**

**Total Nacional - Córdoba - Montería. Valor de los créditos entregados y número de viviendas financiadas, por vivienda nueva y usada 2006 - 2007**

Período	Valor de los créditos (millones de pesos)			Número de viviendas		
	Nacional	Córdoba	Montería	Nacional	Córdoba	Montería
<b>Vivienda nueva y lotes con servicios</b>						
2006						
Total	1.159.514	7.070	6.702	34.553	218	215
Primer trimestre	222.808	585	585	7.313	41	41
Segundo trimestre	227.015	1.642	1.641	7.611	54	54
Tercer trimestre	293.875	1.433	1.423	8.098	61	60
Cuarto trimestre	415.816	3.410	3.053	11.531	62	60
2007						
Total	1.903.892	9.794	8.864	48.862	216	201
Primer trimestre	436.556	3.321	2.881	11.656	55	51
Segundo trimestre	373.935	1.711	1.596	10.597	47	44
Tercer trimestre	440.584	1.340	1.321	12.244	37	36
Cuarto trimestre	652.817	3.422	3.066	14.365	77	70
<b>Vivienda usada</b>						
2006						
Total	1.581.965	5.707	4.488	35.460	139	107
Primer trimestre	229.765	304	274	6.053	9	8
Segundo trimestre	275.240	1.349	1.000	6.374	36	27
Tercer trimestre	481.788	1.444	1.265	11.019	30	25
Cuarto trimestre	595.172	2.610	1.949	12.014	64	47
2007						
Total	1.909.495	9.147	6.550	41.661	206	132
Primer trimestre	478.833	1.880	1.237	10.712	43	25
Segundo trimestre	458.061	2.027	1.302	9.971	46	27
Tercer trimestre	439.583	2.386	1.629	9.559	52	32
Cuarto trimestre	533.018	2.854	2.382	11.419	65	48

Fuente: DANE

**Gráfico 2.8.3.3.1**  
**Total Nacional - Córdoba - Montería. Variación anual del valor de los créditos entregados, por vivienda nueva y usada 2007**



Fuente: DANE.

## 2.8.4 Transporte

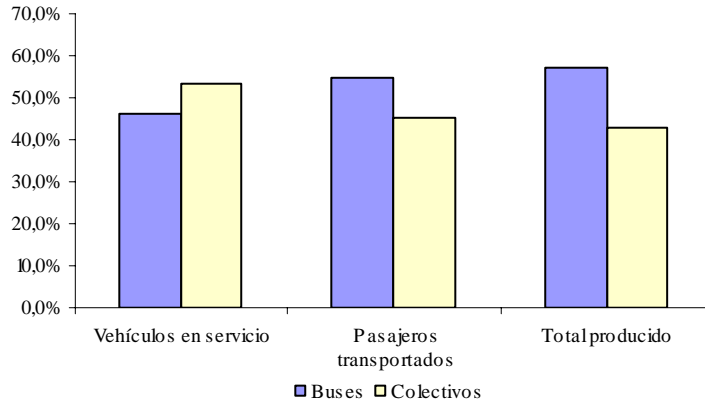
### 2.8.4.1 Transporte urbano

**Cuadro 2.8.4.1.1**  
**Montería. Transporte público urbano 2006 - 2007**

Vehículo	Parque automotor	Promedio diario en servicio	Pasajeros transportados (miles)	Total producido (millones \$)	Kilómetros recorridos (miles)
2006 I semestre					
Total	160	119	6.217	6.125	4.492
Bus	92	74	5.303	5.303	3.680
Buseta	0	0	0	0	0
Microbus	68	45	914	822	812
2006 II semestre					
Total	175	136	7.587	7.411	4.630
Bus	92	81	6.383	6.383	3.249
Buseta	0	0	0	0	0
Microbus	83	55	1.204	1.029	1.381
2007 I semestre					
Total	189	169	8.834	9.347	6.392
Bus	92	77	4.952	5.447	3.396
Buseta	0	0	0	0	0
Microbus	97	92	3.882	3.900	2.996
2007 II semestre					
Total	189	166	9.231	9.694	6.710
Bus	92	78	4.946	5.441	3.454
Buseta	0	0	0	0	0
Microbus	97	88	4.285	4.253	3.256

Fuente: DANE

**Gráfico 2.8.4.1.1**  
**Montería. Distribución de pasajeros transportados, vehículos en servicio y total producido**  
**2007**



Fuente: DANE.

2.8.4.2 Transporte aéreo de pasajeros y carga

**Cuadro 2.8.4.2.1**  
**Colombia. Movimiento aéreo nacional de pasajeros, según principales aeropuertos**  
**2006 - 2007 (p)**

Aeropuertos	2006		2007	
	Entrados	Salidos	Entrados	Salidos
Total	8.351.692	8.351.692	8.891.834	8.891.834
Arauca	31.737	32.429	35.102	35.694
Armenia	71.113	74.972	75.376	80.121
Barrancabermeja	25.705	25.433	34.012	33.806
Barranquilla	383.432	390.109	421.517	430.096
Bogotá, D.C.	3.141.337	3.115.162	3.366.777	3.347.655
Bucaramanga	264.955	260.671	290.883	283.151
Cali	849.345	859.829	874.706	883.129
Cartagena	489.692	495.238	508.291	523.173
Cúcuta	164.244	170.520	183.863	191.692
Florencia-Capitolio	18.614	18.815	19.557	19.993
Ipiales	5.331	5.938	5.199	6.145
Leticia	40.243	39.700	41.353	41.062
Manizales	83.865	87.040	89.232	91.168
Medellín	361.560	348.997	403.824	393.978
Montería	127.641	129.544	132.822	133.557
Neiva	75.144	70.638	86.030	81.011
Pasto	78.032	79.592	84.850	86.287
Pereira	227.900	232.880	234.649	234.614
Popayán	22.893	25.390	30.630	31.090
Quibdó	68.531	71.706	70.816	74.388
Riohacha	25.062	23.088	27.761	26.497
Rionegro	814.802	804.481	824.740	811.201
San Andrés	320.802	317.213	342.469	331.193
Santa Marta	204.802	205.126	216.647	219.809
Valledupar	47.819	50.089	62.813	64.330
Villavicencio	35.163	26.018	30.344	24.212
Otros	371.928	391.074	397.571	412.782

Fuente: Unidad Administrativa Especial de la Aeronáutica Civil.

† Cifras Provisionales, sujetas a cambios por parte de la Aeronáutica Civil

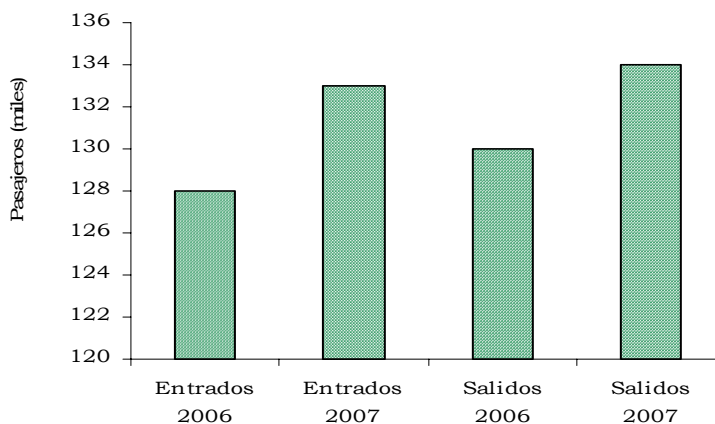
**Cuadro 2.8.4.2.2**  
**Movimiento aéreo internacional de pasajeros, según aeropuertos y tipos de empresa**  
**2006 - 2007 (p)**

Aeropuertos	Tipos de empresa	2006		2007	
		Entrados del exterior	Salidos al exterior	Entrados del exterior	Salidos al exterior
TOTAL		2.170.666	2.215.033	2.424.250	2.504.283
	Nacionales	1.028.128	1.038.551	1.294.390	1.315.816
	Extranjeras	1.142.538	1.176.482	1.129.860	1.188.467
Barranquilla	Nacionales	70.574	71.189	77.263	83.117
	Extranjeras	22.283	22.650	22.334	24.187
Bogotá,D.C.	Nacionales	509.757	505.585	677.573	658.653
	Extranjeras	871.882	900.536	870.443	918.679
Bucaramanga	Nacionales	15.500	15.646	19.626	19.732
	Extranjeras	0	0	0	0
Cali	Nacionales	130.961	137.311	160.774	170.537
	Extranjeras	96.711	99.819	92.934	97.067
Cartagena	Nacionales	66.625	65.086	77.416	75.284
	Extranjeras	37.876	37.791	29.995	29.084
Cúcuta	Nacionales	4.756	5.808	8.283	10.773
	Extranjeras	0	0	0	0
Pereira	Nacionales	44.398	45.156	52.761	57.834
	Extranjeras	0	0	0	0
Rionegro	Nacionales	154.360	153.517	178.703	188.502
	Extranjeras	91.472	92.659	89.478	95.513
San Andrés	Nacionales	6.465	9.434	10.829	13.135
	Extranjeras	21.466	23.027	22.345	23.936
Otras	Nacionales	24.732	29.819	31.162	38.249
	Extranjeras	848	0	2.331	0

Fuente: Unidad Administrativa Especial de la Aeronáutica Civil.

<sup>P</sup> Cifras Provisionales, sujetas a cambios por parte de la Aeronáutica Civil.

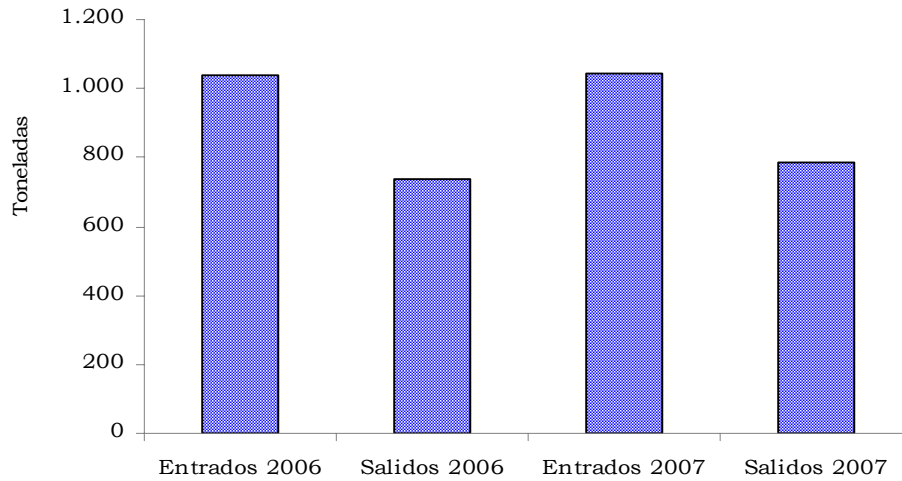
**Gráfico 2.8.4.2.1**  
**Montería. Movimiento aéreo nacional de pasajeros**  
**2006 - 2007 (p)**



Fuente: DANE.



**Gráfico 2.8.4.2.2**  
**Montería. Movimiento aéreo nacional de carga**  
**2006 - 2007 (p)**



Fuente: DANE.

### **3. ESCENARIO DE INVESTIGACIÓN REGIONAL**

#### **PRECIOS, ALIMENTOS Y NO ALIMENTOS EN MONTERÍA**

Por: Carlos Mario Londoño Toro<sup>1</sup>

Basado en el estudio de Eduardo Sarmiento sobre “Precios, Alimentos y no Alimentos en Bogotá”, de quién además obtuve la base de datos

##### **3.1 INTRODUCCIÓN**

En la primera sección del presente documento se presenta la evolución de la inflación en el período 1999-2007 en Colombia, y los factores que explican su reducción a un dígito a partir de 1999, así como la continuación de esta dinámica de precios en los años siguientes, presentando un punto de quiebre positivo a partir de 2007.

Además se señala la diferencia de la inflación entre los alimentos y no alimentos, subdividiendo los últimos en transables y no transables.

En la segunda sección se compara la evolución de los precios de alimentos y no alimentos en Montería con el total nacional; además también se establece para el período 1999-2007 la comparación entre el crecimiento de los precios en Montería y con el resto del país.

Por último, se presentan unas conclusiones con relación al comportamiento de la inflación a nivel nacional y a nivel de la ciudad.

##### **3.2 INFLACIÓN**

A finales de los noventa, específicamente en 1999, la tasa de inflación pasó de 16,7% a 9,2%, presentando una reducción de 7,5 puntos porcentuales; esta tendencia continua para los años siguientes, excepto en 2007 que excedió en 0,7 puntos porcentuales la meta de inflación de 5,0% propuesta por el Banco de la República.

Entre los factores que explican este proceso de reducción continua de la tasa de inflación, se encuentran factores institucionales como la independencia del Banco de la República a partir de la Constitución de 1991, y el compromiso del emisor para cumplir con las metas de inflación objetivo a partir de 2000.

---

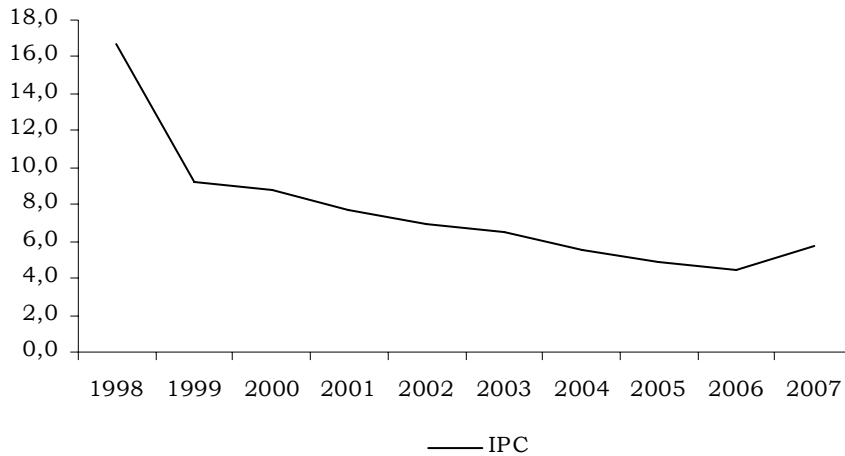
<sup>1</sup> Las opiniones corresponden al autor y no comprometen al DANE ni al Banco de la República.

Adicionalmente, la evolución de la tasa de crecimiento del PIB, y la dinámica de la tasa de cambio real han tenido influencia en los resultados de inflación.

En relación con el comportamiento de la tasa de crecimiento del PIB, es importante destacar que en 1999 el país registró una tasa negativa de crecimiento (-4,4%)<sup>2</sup>, situación que estuvo acompañada de un descenso de 7,5 puntos porcentuales en la tasa de inflación. Para el periodo 2000-2003 el promedio de crecimiento de la economía fue de 2,3%, al mismo tiempo que la tasa de inflación continua descendiendo; la incipiente recuperación de la tasa de crecimiento del PIB (que se consolidó en los años siguientes) no generó efectos inflacionarios sino hasta el año 2007, debido a que no se había alcanzado una brecha positiva para el producto.

La consolidación del crecimiento a partir de 2004, y el consiguiente proceso de revaluación de la tasa de cambio, ayudaron a consolidar la reducción de los precios de los bienes de consumo importado.

**Gráfico 3.2.1**  
**Colombia. Variación del IPC**  
**1998 - 2007**

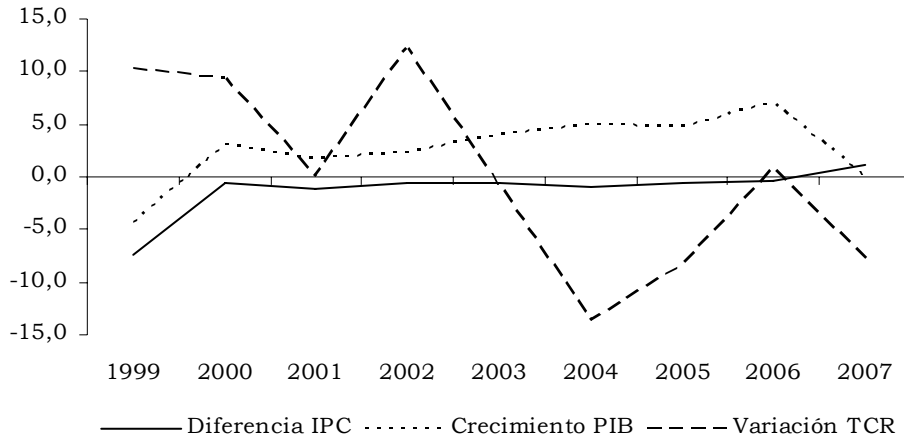


Fuente: DANE.

---

<sup>2</sup> La tasa de crecimiento es a precios constantes de 1994, series desestacionalizadas, sin cultivos ilícitos.

**Gráfico 3.2.2**  
**Colombia. Determinantes de la tendencia negativa del IPC**  
**1999 - 2007**



Fuente: DANE y Banco de la República.

La diferencia del IPC se calcula como la inflación región - inflación nacional

La evolución de la inflación difiere entre los precios de los alimentos y no alimentos (resto de grupos de la canasta IPC). Con respecto al comportamiento de los precios de los alimentos a nivel de gasto básico, estos se caracterizan por factores de oferta (ciclos de cosecha, factores climáticos) y demanda (ciclo económico y demanda de los países vecinos); en el periodo 1999 a 2007 la variación real de los precios de los alimentos fue negativa a finales de los noventa, mientras que comenzó a presentar un repunte a partir de 2005 (año en el cual se consolida la recuperación de la tasa de crecimiento económico).

En relación con el comportamiento de precios de los no alimentos (resto de la canasta IPC) estos se dividen en transables y no transables; vale la pena destacar el comportamiento de los bienes transables, los cuales presentan variaciones reales negativas significativas en los tres últimos años debido al proceso de revaluación de la tasa de cambio.

**Cuadro 3.2.1**  
**Colombia. Variación real de componentes del IPC y la TCR**  
**1999 - 2007**

Periodo	IPC				Tasa cambio real IPC	Tasa cambio real IPP
	Alimentos	No Alimentos		Total		
		Transables	No Transables			
1999	-1,6	2,2	-0,2	0,7	10,3	8,1
2000	-1,2	2,3	-0,5	0,5	9,3	9,1
2001	2,7	-1,0	-1,1	-1,1	-0,1	-3,7
2002	3,7	-1,2	-1,7	-1,5	12,1	13,3
2003	-1,1	1,4	-0,1	0,5	-0,9	2,6
2004	-0,1	-1,1	0,7	0,0	-13,6	-9,9
2005	1,6	-2,3	0,3	-0,7	-8,3	-3,3
2006	1,1	-0,8	-0,4	-0,5	0,7	-0,4
2007	2,7	-2,6	-0,4	-1,2	-7,8	-1,9

Fuente: DANE y Banco de la República

Nota: Variación real =  $((1 + \text{variación precios alimentos o no alimentos} / 100) / (1 + \text{variación precios totales} / 100) - 1) * 100$

En los resultados de crecimiento real de los no alimentos se observa su dependencia de la tasa de cambio, con la tendencia al incremento entre 1999 y 2003 de los transables y la reducción de los no transables en medio de la devaluación, y la tendencia opuesta en el lapso 2004 - 2007 al revaluarse la moneda.

### **3.3 INCIDENCIA DE MONTERIA**

Al comparar la variación real de los precios de alimentos y no alimentos en la ciudad de Montería y en el resto del país, se presentan diferencias de signo para las variaciones registradas en los años 2000 y 2003 (tanto para los precios de los alimentos como de los no alimentos). Para precisar el análisis se presentan por separado algunas consideraciones sobre las variaciones de los precios de los alimentos y no alimentos (resto de la canasta).

En relación con la variación real de los precios de los alimentos en Montería se tiene que la mayor variación real se registró en 2001 con 4,0%, y la menor variación en 1999 con un registro de -5,0% (años de crisis económica en el departamento y en el país, a nivel regional el crecimiento fue de - 3,1% y a nivel nacional -4,3%). En el resto del país la mayor variación real se presentó en 2002 (3,7%) y la menor en 1999 (-1,5%).

Tanto para Montería como para el resto del país los precios de los alimentos comienzan a registrar variaciones elevadas, a la par con el proceso de recuperación de la economía, aunque el proceso se vislumbra más temprano en el orden departamental), sin embargo debe mencionarse que la economía regional decae menos que la nacional.

Al analizar la variación real en los precios de los no alimentos (resto de la canasta) se observan diferencias de signo para los años 2000 y 2003. Los precios de los no alimentos (resto de la canasta) presentan variaciones reales negativas a partir de 2005, situación explicada principalmente por el comportamiento en los precios del vestuario y de los bienes de cultura, diversión y esparcimiento.

**Cuadro 3.3.1****Montería y resto. Variación real de los precios  
1999 - 2007**

Periodo	Montería		Total (sin Montería)	
	Alimentos	No Alimentos	Alimentos	No Alimentos
1999	-4,50	2,20	-1,52	0,64
2000	2,53	-1,16	-1,29	0,53
2001	3,96	-1,87	2,65	-1,07
2002	0,49	-0,25	3,71	-1,55
2003	0,82	-0,41	-1,13	0,50
2004	-2,99	1,53	-0,02	0,01
2005	3,35	-1,63	1,60	-0,69
2006	1,57	-0,80	1,15	-0,51
2007	3,02	-1,59	2,66	-1,19

Fuente: DANE

Nota: Variación real =  $((1 + \text{variación precios alimentos o no alimentos región} / 100) / (1 + \text{variación precios totales región} / 100) - 1) * 100$

De esta manera se observa que los comportamientos de la ciudad, tanto en variaciones de precios de alimentos como de no alimentos, presentan unas tendencias bastante similares al resto del país.

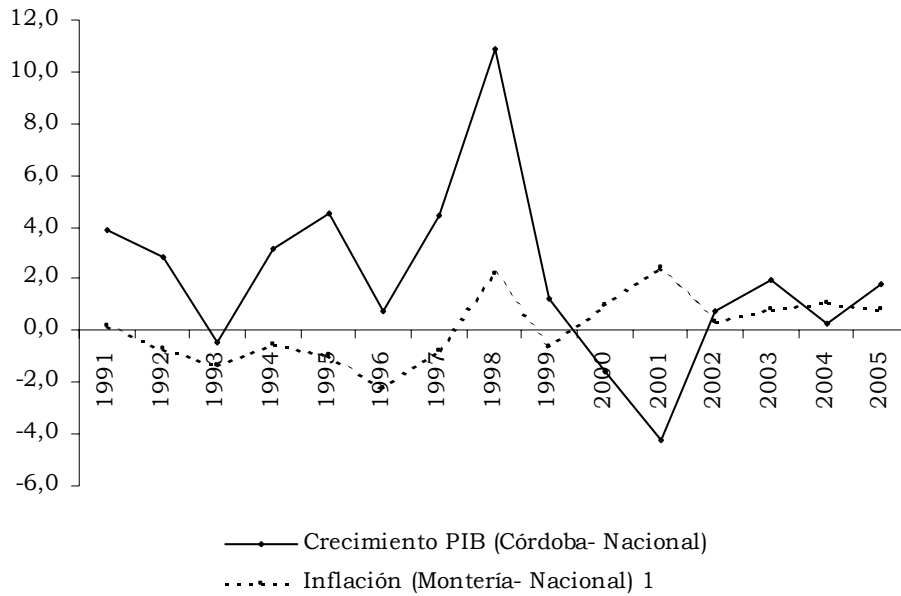
**Cuadro 3.3.2****Montería y resto. Diferencia de variación del IPC  
a nacional  
1999 - 2007**

Periodo	IPC	
	Montería	Resto
1999	-0,55	0,01
2000	1,00	-0,01
2001	2,41	-0,03
2002	0,30	0,00
2003	0,86	-0,01
2004	1,08	-0,01
2005	0,85	-0,01
2006	-0,18	0,00
2007	-0,04	0,00

Fuente: DANE

Nota: Diferencia variación precios (inflación región - inflación nacional)

**Gráfico 3.3.1**  
**Colombia - Córdoba- Montería. Diferencia de la variación del IPC**  
**y el crecimiento del producto**  
**1991 - 2005**



Fuente: DANE

1. Para la inflación se toma la diferencia entre el IPC de Montería y el IPC nacional. De acuerdo con la metodología IPC, Montería es representativa para medir el comportamiento de los precios del departamento, ya que concentra el mayor volumen de población y de actividad económica.

Al comparar las diferencias de precios entre Montería en relación con el total nacional, se registran diferencias positivas en los años 2000 a 2005, y resultados negativos en los años 1999 y 2006.

Los resultados positivos en la mayor parte de los periodos son indicio de que la dinámica de precios en la ciudad, en comparación con el resto del país, ha sido más fuerte, es decir se han registrado mayores variaciones en comparación con el orden nacional, especialmente en los grupos de alimentos, salud y transporte.

En relación con los resultados negativos es importante destacar lo siguiente.

- Los resultados de 1999 son acordes con el comportamiento recesivo de la economía (en épocas de recesión disminuye la demanda por los bienes de consumo, y los precios tienden a la baja).

- El año 2006, a pesar de tener buen nivel de actividad económica, presentan diferencias negativas en la variación con respecto al resto del país, debido a la dinámica del ciclo económico regional.

### **3.4 CONCLUSIÓN**

La desinflación lograda en Colombia, que consistió en su reducción a un dígito en 1999 se obtuvo inicialmente con el costo de la reducción del crecimiento económico; sin embargo con la recuperación económica a partir de 2003 se pudo mantener la meta de inflación propuesta por el Banco de la República, esto debido a varios factores: la reevaluación del tipo de cambio, el compromiso institucional del emisor por cumplir las metas y no haber logrado aún una brecha positiva del producto.

El crecimiento del producto y la evolución del tipo de cambio han determinado los resultados de los precios reales de alimentos y no alimentos. Los alimentos son sensibles a factores climáticos y al ciclo económico respondiendo a los desequilibrios en la oferta y demanda, y su nivel de transabilidad es inferior a los productos industriales.

Por su parte, la evolución de los precios de alimentos y no alimentos en Montería y el resto del país mostraron un crecimiento real bastante similar en canto a las periodicidades.

Al observar las diferencias de precios para la ciudad, se tienen resultados positivos para los años 2000 a 2005; estos resultados indican que el comportamiento de precios en la ciudad en la mayor parte de los periodos de referencia ha estado por encima de la variación nacional, estos resultados han estado influenciados por los niveles de actividad económica regional en sus fases de recuperación y por el comportamiento de grupos IPC (alimentos, salud y transporte).

También es importante tener en cuenta la diferencia negativa de precios en 2006 y el mismo nivel nacional para 2007, lo cual indica que las tendencias inflacionarias de la ciudad comenzaron a ceder.



**Anexo 1**  
**Colombia. Índice de precios y tasa de cambio real**  
**1998-2007**

---

Periodo	IPC					Tasa cambio real IPC	Tasa cambio real IPP
	No Alimentos				Total		
	Alimentos	Transables	No Transables	Total			
1998	100,00	100,00	100,00	100,00	100,00	100,00	100,00
1999	107,49	111,68	109,00	109,96	109,23	110,32	108,08
2000	115,45	124,25	117,90	120,17	118,78	120,56	117,88
2001	127,63	132,38	125,49	127,96	127,86	120,47	113,47
2002	141,57	139,89	131,97	134,81	136,80	135,03	128,58
2003	149,11	151,03	140,47	144,25	145,69	133,87	131,96
2004	157,21	157,54	149,25	152,22	153,69	115,64	118,85
2005	167,51	161,33	156,90	158,49	161,15	106,06	114,96
2006	177,02	167,24	163,35	164,74	168,36	106,79	114,55
2007	192,10	172,10	172,00	172,03	177,95	98,46	112,40
Ponderación	29,48	25,23	45,25				

---

Fuente: DANE y Banco de la República

**Anexo 2  
Colombia y regiones. Índices del IPC  
1998-2007**

Región	1998	1999	2000	2001	2002	2003	2004	2005	2006	2007
Total	100,00	109,19	118,76	127,87	136,81	145,69	153,70	161,16	168,38	177,97
Bogotá	100,00	109,23	118,92	127,37	136,19	144,33	152,10	159,46	166,04	175,29
Nor occidental	100,00	109,86	119,47	128,24	136,21	146,60	154,99	162,52	168,69	179,77
Medellín	100,00	109,97	119,49	127,97	135,79	146,19	154,44	161,81	167,88	179,05
Montería	100,00	108,64	119,25	131,28	140,86	151,20	161,15	170,35	177,66	187,70
Centro occidental	100,00	110,35	119,92	128,40	136,83	145,59	153,42	160,47	169,00	178,61
Pereira	100,00	110,37	120,22	128,60	137,20	146,41	154,51	161,40	170,45	180,29
Manizales	100,00	110,31	119,43	128,06	136,21	144,23	151,59	158,89	166,57	175,79
Norte	100,00	109,11	118,14	129,03	138,40	148,10	156,55	164,09	173,66	185,42
Barranquilla	100,00	109,71	118,61	129,57	138,87	148,45	156,33	164,07	173,90	185,34
Cartagena	100,00	107,92	117,20	127,94	137,47	147,40	157,00	164,13	173,18	185,58
Centro oriental	100,00	110,06	120,96	131,96	141,05	149,69	158,57	167,04	176,91	186,70
Cúcuta	100,00	109,96	121,53	134,27	141,79	149,60	156,50	164,22	175,10	184,15
Bucaramanga	100,00	110,11	120,67	130,77	140,67	149,73	159,64	168,51	177,85	188,01
Centro	100,00	108,45	117,25	127,54	136,93	145,82	153,57	162,03	170,35	180,88
Neiva	100,00	108,93	118,16	129,35	138,55	146,86	154,22	161,41	170,45	181,32
Villavicencio	100,00	107,99	116,37	125,79	135,37	144,80	152,93	162,63	170,26	180,45
Sur occidental	100,00	107,88	116,89	126,52	136,47	145,87	153,74	160,95	167,91	175,85
Pasto	100,00	110,89	122,57	132,55	144,21	151,21	160,05	168,75	175,91	180,55
Cali	100,00	107,52	116,21	125,80	135,54	145,23	152,99	160,01	166,96	175,29
Total (sin Bogotá)	100,00	109,16	118,62	128,30	137,34	146,86	155,07	162,62	170,38	180,26
Total (sin Nor occidental)	100,00	109,08	118,64	127,81	136,91	145,54	153,49	160,94	168,33	177,67
Total (sin Medellín)	100,00	109,07	118,65	127,86	136,96	145,62	153,59	161,07	168,45	177,81
Total (sin Montería)	100,00	109,20	118,75	127,83	136,76	145,63	153,61	161,06	168,27	177,85
Total (sin Centro occidental)	100,00	109,12	118,69	127,84	136,81	145,70	153,72	161,21	168,34	177,93
Total (sin Norte)	100,00	109,20	118,81	127,77	136,67	145,48	153,45	160,90	167,91	177,30
Total (sin Centro oriental)	100,00	109,13	118,59	127,57	136,50	145,40	153,34	160,73	167,75	177,32
Total (sin Centro)	100,00	109,21	118,80	127,88	136,81	145,69	153,71	161,14	168,33	177,89
Total (sin Sur occidental)	100,00	109,44	119,12	128,13	136,88	145,66	153,69	161,21	168,47	178,38

Fuente: DANE

**Anexo 3**  
**Colombia y regiones. Índices del IPC de alimentos**  
**1998-2007**

Región	1998	1999	2000	2001	2002	2003	2004	2005	2006	2007
Total	100,00	107,49	115,46	127,64	141,58	149,10	157,21	167,52	177,03	192,10
Bogotá	100,00	108,74	114,79	125,24	140,54	145,60	153,31	163,81	172,76	186,31
Nor occidental	100,00	107,57	118,01	130,86	142,18	155,36	164,43	174,37	182,62	202,74
Medellín	100,00	107,94	118,13	130,60	142,00	155,30	164,73	174,20	182,24	202,71
Montería	100,00	103,75	116,77	133,64	144,09	155,94	161,23	176,14	186,58	203,07
Centro occidental	100,00	109,77	119,57	132,36	146,09	154,87	163,83	174,12	185,18	203,55
Pereira	100,00	109,68	119,41	132,65	146,03	155,71	164,85	174,34	185,66	203,99
Manizales	100,00	109,95	119,87	131,84	146,21	153,36	161,99	173,71	184,31	202,75
Norte	100,00	105,35	113,64	127,49	139,13	148,12	156,62	164,68	177,86	196,92
Barranquilla	100,00	106,36	114,17	128,25	139,70	148,51	156,79	165,57	179,76	199,71
Cartagena	100,00	103,43	112,63	126,05	138,04	147,40	156,30	163,00	174,24	191,59
Centro oriental	100,00	107,18	118,56	133,07	146,29	151,87	160,63	169,83	183,38	196,31
Cúcuta	100,00	109,04	121,24	136,91	145,99	148,62	155,76	164,51	178,01	189,17
Bucaramanga	100,00	106,14	117,06	130,91	146,46	153,69	163,37	172,81	186,39	200,31
Centro	100,00	104,20	113,06	127,97	142,30	148,35	155,33	165,49	177,08	191,90
Neiva	100,00	103,34	111,98	129,37	143,59	149,38	155,72	166,00	178,22	194,56
Villavicencio	100,00	105,02	114,10	126,61	141,05	147,35	154,96	165,00	175,97	189,33
Sur occidental	100,00	105,36	113,83	127,34	141,71	150,58	158,25	170,33	177,61	189,59
Pasto	100,00	108,79	121,00	135,22	158,92	159,15	169,42	183,13	189,84	194,01
Cali	100,00	104,99	113,05	126,49	139,85	149,66	157,05	168,94	176,29	189,12
Total (sin Bogotá)	100,00	106,51	115,98	129,51	142,38	151,83	160,24	170,40	180,37	196,62
Total (sin Nor occidental)	100,00	107,47	115,01	127,08	141,47	148,01	155,95	166,32	176,06	190,25
Total (sin Medellín)	100,00	107,42	115,04	127,18	141,51	148,13	156,03	166,47	176,22	190,44
Total (sin Montería)	100,00	107,54	115,44	127,56	141,54	149,01	157,15	167,40	176,91	191,96
Total (sin Centro occidental)	100,00	107,37	115,24	127,39	141,33	148,80	156,85	167,16	176,60	191,49
Total (sin Norte)	100,00	107,73	115,66	127,66	141,85	149,21	157,27	167,83	176,94	191,56
Total (sin Centro oriental)	100,00	107,51	115,22	127,22	141,21	148,89	156,94	167,34	176,54	191,78
Total (sin Centro)	100,00	107,59	115,53	127,63	141,55	149,13	157,26	167,58	177,03	192,11
Total (sin Sur occidental)	100,00	107,89	115,77	127,70	141,55	148,82	157,01	166,98	176,92	192,58

Fuente: DANE

**Anexo 4**  
**Colombia y regiones. Índices del IPC de no alimentos**  
**1998-2007**

Región	1998	1999	2000	2001	2002	2003	2004	2005	2006	2007
Total	100,00	109,90	120,14	127,97	134,82	144,26	152,23	158,50	164,76	172,05
Bogotá	100,00	109,42	120,53	128,20	134,49	143,83	151,63	157,77	163,42	170,99
Nor occidental	100,00	110,90	120,13	127,06	133,51	142,64	150,73	157,15	162,40	169,38
Medellín	100,00	110,88	120,10	126,79	133,00	142,10	149,82	156,24	161,44	168,43
Montería	100,00	111,03	120,46	130,13	139,28	148,89	161,11	167,52	173,31	180,20
Centro occidental	100,00	110,54	120,04	127,04	133,65	142,41	149,85	155,79	163,46	170,06
Pereira	100,00	110,62	120,51	127,16	134,06	143,10	150,83	156,81	165,04	171,87
Manizales	100,00	110,42	119,29	126,84	132,99	141,29	148,24	154,13	160,86	167,12
Norte	100,00	111,26	120,71	129,90	137,99	148,09	156,52	163,76	171,26	178,86
Barranquilla	100,00	111,58	121,10	130,31	138,41	148,42	156,07	163,24	170,63	177,32
Cartagena	100,00	110,60	119,93	129,07	137,13	147,41	157,42	164,80	172,54	181,99
Centro oriental	100,00	111,33	122,03	131,47	138,74	148,72	157,66	165,81	174,05	182,45
Cúcuta	100,00	110,39	121,68	133,02	139,79	150,06	156,85	164,08	173,72	181,76
Bucaramanga	100,00	111,80	122,21	130,70	138,21	148,05	158,06	166,68	174,22	182,79
Centro	100,00	110,63	119,40	127,33	134,19	144,52	152,67	160,27	166,92	175,25
Neiva	100,00	111,79	121,31	129,34	135,97	145,58	153,46	159,08	166,49	174,57
Villavicencio	100,00	109,50	117,53	125,38	132,47	143,49	151,90	161,42	167,34	175,90
Sur occidental	100,00	108,91	118,15	126,18	134,32	143,94	151,89	157,11	163,94	170,22
Pasto	100,00	111,64	123,13	131,59	138,91	148,34	156,67	163,57	170,89	175,70
Cali	100,00	108,57	117,53	125,51	133,75	143,39	151,30	156,30	163,08	169,54
Total (sin Bogotá)	100,00	110,33	119,80	127,76	135,11	144,64	152,77	159,16	165,94	172,99
Total (sin Nor occidental)	100,00	109,74	120,14	128,11	135,03	144,52	152,47	158,72	165,13	172,48
Total (sin Medellín)	100,00	109,76	120,15	128,14	135,08	144,58	152,58	158,83	165,24	172,57
Total (sin Montería)	100,00	109,89	120,14	127,94	134,77	144,21	152,13	158,40	164,66	171,96
Total (sin Centro occidental)	100,00	109,86	120,15	128,03	134,89	144,39	152,39	158,68	164,84	172,18
Total (sin Norte)	100,00	109,79	120,09	127,81	134,56	143,96	151,89	158,08	164,24	171,51
Total (sin Centro oriental)	100,00	109,80	120,00	127,71	134,53	143,94	151,84	157,97	164,08	171,29
Total (sin Centro)	100,00	109,88	120,16	127,98	134,83	144,26	152,22	158,46	164,70	171,97
Total (sin Sur occidental)	100,00	110,10	120,53	128,32	134,92	144,33	152,30	158,78	164,92	172,41

Fuente: DANE

**ANEXO ESTADISTICO ICER**

**Anexo 1  
IPC, según 13 ciudades  
2006 - 2007**

Ciudad	Ponderación	2006			2007			Diferencia 2007-2006
		Índice	Variación	Contribución	Índice	Variación	Contribución	
Nacional	100,00	168,38	4,5	4,48	177,97	5,7	5,69	1,2
Barranquilla	5,46	173,90	6,0	0,33	185,34	6,6	0,36	0,6
Bogotá D.C.	46,07	166,04	4,1	1,90	175,29	5,6	2,57	1,4
Bucaramanga	4,55	177,85	5,5	0,25	188,01	5,7	0,26	0,2
Cali	14,55	166,96	4,3	0,63	175,29	5,0	0,73	0,7
Cartagena	2,75	173,18	5,5	0,15	185,58	7,2	0,20	1,7
Cúcuta	2,36	175,10	6,6	0,16	184,15	5,2	0,12	-1,5
Manizales	2,19	166,57	4,8	0,11	175,79	5,5	0,12	0,7
Medellín	12,91	167,88	3,8	0,48	179,05	6,7	0,86	2,9
Montería	1,16	177,66	4,3	0,05	187,70	5,7	0,07	1,4
Neiva	1,28	170,45	5,6	0,07	181,32	6,4	0,08	0,8
Pasto	1,74	175,91	4,2	0,07	180,55	2,6	0,05	-1,6
Pereira	3,66	170,45	5,6	0,21	180,29	5,8	0,21	0,2
Villavicencio	1,32	170,26	4,7	0,06	180,45	6,0	0,08	1,3

**Anexo 2  
ICCV, según 15 ciudades  
2006 - 2007**

Ciudad	2006				2007			
	Índice	Variación	Contribución	Participación	Índice	Variación	Contribución	Participación
Nacional	162,44	6,6	6,64	100,00	169,31	4,2	4,23	100,00
Armenia	169,14	6,8	0,20	3,09	175,61	3,8	0,12	2,72
Barranquilla	151,78	5,7	0,16	2,34	155,57	2,5	0,07	1,60
Bogotá D.C.	162,63	6,2	2,92	43,94	169,33	4,1	1,94	45,79
Bucaramanga	168,60	9,7	0,39	5,95	176,54	4,7	0,19	4,54
Cali	166,38	6,7	0,90	13,53	175,45	5,5	0,73	17,28
Cartagena	153,70	6,9	0,12	1,85	159,88	4,0	0,07	1,69
Cúcuta	169,47	8,8	0,15	2,19	178,45	5,3	0,09	2,06
Ibagué	153,75	6,0	0,17	2,57	160,79	4,6	0,13	3,09
Manizales	166,41	6,6	0,14	2,06	175,22	5,3	0,11	2,62
Medellín	162,15	7,1	0,85	12,78	167,71	3,4	0,41	9,64
Neiva	150,10	5,5	0,11	1,71	157,02	4,6	0,10	2,25
Pasto	168,28	9,1	0,13	1,96	176,15	4,7	0,07	1,58
Pereira	165,40	6,9	0,21	3,16	169,25	2,3	0,07	1,67
Popayán	153,98	4,5	0,06	0,92	163,20	6,0	0,08	1,94
Santa Marta	142,07	7,4	0,13	1,89	146,91	3,4	0,06	1,36

Fuente: DANE

**Anexo 3  
Mercado laboral, 13 ciudades y áreas metropolitanas  
2006 - 2007**

Área	Tasa global de participación		Tasa de ocupación		Tasa de desempleo	
	2006	2007	2006	2007	2006	2007
Total 13 ciudades y áreas metropolitanas	61,2	61,0	53,2	54,1	13,0	11,4
Bogotá	64,4	62,8	56,9	56,3	11,5	10,5
Medellín - Valle de Aburrá	56,9	58,8	49,1	51,6	13,8	12,2
Cali - Yumbo	64,5	64,7	56,2	57,4	12,9	11,2
Barranquilla - Soledad	55,5	56,1	48,2	49,6	13,2	11,5
Bucaramanga, Girón, Piedecuesta y Floridablanca	59,6	58,9	51,2	53,1	14,0	9,7
Manizales y Villa María	54,9	55,3	46,3	48,0	15,6	13,2
Pasto	63,5	62,1	53,8	53,4	15,3	14,0
Pereira, Dos Quebradas y La Virginia	58,9	57,2	50,4	49,4	14,4	13,6
Cúcuta, Villa del Rosario, Los Patios y El Zulia	59,0	60,5	51,4	54,0	12,8	10,8
Ibagué	65,9	67,0	52,8	56,5	20,0	15,7
Montería	63,1	63,1	54,1	55,1	14,3	12,6
Cartagena	55,6	57,3	47,1	49,5	15,2	13,6
Villavicencio	63,4	63,1	55,6	56,3	12,4	10,7

Fuente: DANE



**Anexo 4**  
**Exportaciones no tradicionales, según departamento de origen**  
**2006 - 2007**

Departamento de Origen	Enero - diciembre				
	Miles de dólares FOB		Variación %	Contribución a variación	Participación (%) 2007
	2007 <sup>p</sup>	2006 <sup>p</sup>			
<b>Total</b>	<b>15.784.311</b>	<b>12.581.468</b>	<b>25,5</b>	<b>25,46</b>	<b>100,00</b>
Antioquia	3.687.719	3.142.843	17,3	4,33	23,36
Bogota, D.C.	2.938.033	2.238.135	31,3	5,56	18,61
Cundinamarca	2.140.043	1.776.069	20,5	2,89	13,56
Valle del Cauca	2.029.539	1.792.394	13,2	1,88	12,86
Atlántico	1.158.739	867.790	33,5	2,31	7,34
Bolívar	1.137.674	1.059.518	7,4	0,62	7,21
Norte de Santander	628.840	162.182	287,7	3,71	3,98
Caldas	456.952	325.697	40,3	1,04	2,89
Santander	330.077	187.158	76,4	1,14	2,09
Magdalena	316.769	206.352	53,5	0,88	2,01
Cesar	172.197	149.668	15,1	0,18	1,09
Risaralda	159.463	141.959	12,3	0,14	1,01
Cauca	140.684	160.029	-12,1	-0,15	0,89
Boyacá	130.934	108.087	21,1	0,18	0,83
Córdoba	86.214	55.794	54,5	0,24	0,55
Sucre	79.896	42.468	88,1	0,30	0,51
Nariño	59.537	43.559	36,7	0,13	0,38
Chocó	45.729	15.224	200,4	0,24	0,29
Tolima	25.495	40.004	-36,3	-0,12	0,16
Quindío	24.469	25.783	-5,1	-0,01	0,16
Arauca	13.547	22.799	-40,6	-0,07	0,09
Huila	7.225	5.739	25,9	0,01	0,05
La Guajira	6.318	3.345	88,9	0,02	0,04
Meta	5.755	738	*	0,04	0,04
Amazonas	1.200	698	72,0	0,00	0,01
San Andrés	722	6.535	-89,0	-0,05	0,00
Casanare	353	234	50,8	0,00	0,00
Vaupés	114	55	109,7	0,00	0,00
Guainia	35	14	152,2	0,00	0,00
No diligenciado	20	0	*	0,00	0,00
Caquetá	16	366	-95,6	0,00	0,00
Putumayo	2	82	-97,6	0,00	0,00
Vichada	0	151	-100,0	0,00	0,00

Fuente: DANE - DIAN Cálculos: DANE

\* Variación superior a 500%

p provisional

**Anexo 5**  
**Importaciones según departamentos de destino**  
**2006 - 2007**

Departamento	Enero - diciembre							
	Valor CIF US\$(miles)				Toneladas netas			
	2007 <sup>p</sup>	2006 <sup>p</sup>	Variación %	Contribución a la variación	Participación (%)	2007 <sup>p</sup>	2006 <sup>p</sup>	Variación %
<b>Total</b>	<b>32.897.045</b>	<b>26.162.440</b>	<b>25,7</b>	<b>25,74</b>	<b>100,00</b>	<b>21.150.683</b>	<b>19.323.863</b>	<b>9,5</b>
Bogota, D.C.	12.340.923	10.226.109	20,7	8,08	37,51	3.084.491	3.451.825	-10,6
Cundinamarca	4.247.117	3.347.574	26,9	3,44	12,91	2.475.574	2.330.603	6,2
Antioquia	4.140.326	3.198.309	29,5	3,60	12,59	3.857.346	3.350.170	15,1
Valle del Cauca	3.682.612	2.797.380	31,6	3,38	11,19	2.971.116	2.902.683	2,4
Bolívar	2.965.263	2.239.194	32,4	2,78	9,01	2.970.581	2.084.802	42,5
Atlántico	2.048.927	1.612.388	27,1	1,67	6,23	2.268.911	2.131.877	6,4
La Guajira	601.315	458.240	31,2	0,55	1,83	430.643	401.757	7,2
Santander	441.273	352.505	25,2	0,34	1,34	887.498	860.915	3,1
Cesar	356.150	410.136	-13,2	-0,21	1,08	115.899	147.697	-21,5
Caldas	316.901	231.521	36,9	0,33	0,96	211.429	175.623	20,4
Nariño	301.422	306.153	-1,5	-0,02	0,92	531.373	560.126	-5,1
Magdalena	295.946	126.930	133,2	0,65	0,90	274.476	80.289	241,9
Cauca	284.228	216.464	31,3	0,26	0,86	216.688	165.419	31,0
Risaralda	240.252	210.302	14,2	0,11	0,73	101.258	89.935	12,6
Norte de Santander	178.628	117.556	52,0	0,23	0,54	199.969	127.719	56,6
Boyacá	139.162	70.959	96,1	0,26	0,42	254.329	137.948	84,4
Córdoba	69.113	38.286	80,5	0,12	0,21	80.049	64.925	23,3
Arauca	58.752	61.896	-5,1	-0,01	0,18	24.624	31.132	-20,9
Tolima	48.705	29.186	66,9	0,07	0,15	19.673	45.881	-57,1
Casanare	34.664	53.764	-35,5	-0,07	0,11	3.583	7.194	-50,2
Quindío	31.735	22.245	42,7	0,04	0,10	54.349	45.065	20,6
Huila	26.053	13.276	96,2	0,05	0,08	4.936	14.468	-65,9
Vichada	23.666	1.667	*	0,08	0,07	8.386	208	*
Meta	13.215	8.596	53,7	0,02	0,04	18.076	22.497	-19,7
Sucre	6.816	6.484	5,1	0,00	0,02	81.696	89.633	-8,9
Amazonas	2.479	3.468	-28,5	0,00	0,01	3.001	2.618	14,6
Putumayo	407	722	-43,6	0,00	0,00	376	257	46,0
San Andrés	282	447	-37,0	0,00	0,00	127	57	123,6
Chocó	227	232	-2,3	0,00	0,00	59	37	59,3
Caquetá	203	201	1,0	0,00	0,00	34	31	8,0
Vaupés	173	8	*	0,00	0,00	4	72	-93,9
No diligenciado	87	84	3,8	0,00	0,00	121	398	-69,6
Guaviare	24	0	*	0,00	0,00	7	0	*
Guainia	0	159	-100,0	0,00	0,00	0	2	-100,0

Fuente: DIAN Cálculos: DANE

p: cifras provisionales

\* Variación superior a 500%

**Anexo 6**  
**Sacrificio de ganado vacuno y porcino, según departamentos**  
**2006 - 2007**

Departamento	2006		2007		Variación	
	Vacuno	Porcino	Vacuno	Porcino	Vacuno	Porcino
Total general	2.376.332	1.309.287	2.435.571	1.502.989	2,5	14,8
Antioquia	301.868	344.486	283.949	401.649	-5,9	16,6
Arauca	11.017	1.845	9.832	2.144	-10,8	16,2
Atlántico	216.069	31.204	216.066	32.446	0,0	4,0
Bogotá	518.368	444.280	504.856	506.309	-2,6	14,0
Bolívar	62.055	0	59.402	0	-4,3	(-)
Boyacá	46.230	17.169	49.380	17.125	6,8	-0,3
Caldas	105.032	50.274	85.788	47.775	-18,3	-5,0
Caquetá	26.848	6.547	31.630	7.834	17,8	19,7
Casanare	20.132	3.706	22.289	4.971	10,7	34,1
Cauca	22.227	3.496	23.258	5.084	4,6	45,4
Cesar	47.938	663	31.038	386	-35,3	-41,8
Cordoba	145.945	0	162.373	0	11,3	(-)
Cundinamarca	114.694	27.936	113.976	29.953	-0,6	7,2
Chocó	4.922	3.914	4.750	4.138	-3,5	5,7
Huila	54.333	24.723	58.678	27.141	8,0	9,8
La Guajira	15.694	9.160	16.932	7.601	7,9	-17,0
Magdalena	30.310	0	30.210	659	-0,3	(-)
Meta	83.315	24.681	86.305	28.096	3,6	13,8
Nariño	27.621	29.108	27.733	30.756	0,4	5,7
Norte de Santander	64.388	2.671	59.849	3.155	-7,0	18,1
Quindío	37.706	33.796	37.645	36.823	-0,2	9,0
Risaralda	33.365	31.753	36.689	40.531	10,0	27,6
Santander	181.755	24.838	245.635	24.163	35,1	-2,7
Sucre	42.118	0	68.723	0	63,2	(-)
Tolima	58.151	27.246	59.217	31.066	1,8	14,0
Valle	104.231	165.791	109.368	213.184	4,9	28,6

Fuente: DANE

**Anexo 7**  
**Financiación de vivienda, según departamentos**  
**2006 - 2007**

Millones de pesos

Secciones del país	Valor de los créditos individuales de vivienda nueva y lotes con servicios		Viviendas nuevas y lotes con servicios financiados		Valor de los créditos individuales para compra de vivienda usada		Viviendas usadas entregadas	
	2006	2007	2006	2007	2006	2007	2006	2007
	Total	1.159.514	1.903.892	34.553	48.862	1.581.965	1.909.495	35.460
Amazonas	0	388	0	7	585	1.403	15	29
Antioquia	143.919	221.602	3.330	4.662	214.626	280.485	4.850	5.900
Arauca	68	175	1	3	994	1.639	36	44
Atlántico	47.261	61.697	1.170	1.126	51.502	67.353	1.101	1.417
Bogotá D.C.	610.885	950.622	19.339	26.168	789.095	863.393	15.552	16.753
Bolívar	13.208	20.218	205	317	30.054	37.338	517	616
Boyacá	9.037	17.551	281	458	17.970	21.259	553	638
Caldas	22.759	34.469	899	842	40.167	50.655	1.143	1.460
Caquetá	279	1.302	9	26	3.735	4.126	126	126
Casanare	1.280	1.995	43	46	4.334	7.257	124	197
Cauca	6.058	11.450	208	296	13.682	17.023	447	514
Cesar	4.263	9.476	156	282	6.736	10.570	197	284
Córdoba	7.070	9.794	218	216	5.707	9.147	139	206
Cundinamarca	31.887	80.506	956	2.489	24.563	39.199	671	1.080
Chocó	70	60	3	2	2.117	1.071	60	32
Guainía	65	0	2	0	429	8.019	16	220
Guaviare	73	0	2	0	759	323	26	11
Huila	9.465	12.632	199	247	16.396	22.260	490	615
La Guajira	1.286	3.095	39	77	2.767	5.034	83	131
Magdalena	10.644	19.897	312	503	9.143	12.235	211	290
Meta	14.708	26.741	360	623	25.293	31.759	769	914
Nariño	7.596	14.615	287	370	26.351	35.498	750	925
Norte de Santander	8.736	18.128	314	426	23.867	26.480	645	662
Putumayo	267	1.009	7	19	1.646	3.135	43	87
Quindío	9.266	14.115	225	279	18.255	21.031	500	545
Risaralda	22.919	36.816	697	915	23.073	33.306	571	775
San Andrés	0	267	0	5	622	1.374	10	19
Santander	43.550	71.617	1.254	1.557	62.264	84.973	1.680	2.186
Sucre	1.259	4.591	52	113	6.214	7.997	193	238
Tolima	15.086	30.162	452	824	25.461	37.282	751	1.048
Valle del Cauca	116.513	228.783	3.532	5.961	133.406	166.171	3.185	3.676
Vaupés	0	24	0	1	0	62	0	2
Vichada	37	95	1	2	152	638	6	21

Fuente: DANE

**Anexo 8  
Transporte urbano, según ciudades  
2006 - 2007**

Departamento	2006			2007			Variación		
	Vehículos afiliados	Vehículos en servicio	Pasajeros Transportados (miles)	Vehículos afiliados	Vehículos en servicio	Pasajeros Transportados (miles)	Vehículos afiliados	Vehículos en servicio	Pasajeros Transportados (miles)
Total	48.018	41.197	3.917.072	50.434	42.738	4.242.052	5,0	3,7	8,3
Armenia	356	345	23.878	359	329	21.623	0,8	-4,7	-9,4
Cartagena	1.973	1.856	188.933	1.927	1.655	167.631	-2,4	-10,9	-11,3
Florencia	160	124	9.552	154	118	8.072	-3,4	-5,5	-15,5
Ibagué	1.170	1.081	70.860	1.211	1.141	75.684	3,5	5,6	6,8
Montería	167	128	13.803	189	167	18.065	13,2	31,0	30,9
Neiva	655	581	43.279	676	593	40.944	3,3	2,1	-5,4
Pasto	456	445	37.560	502	479	38.956	10,0	7,8	3,7
Popayán	648	527	37.223	671	585	37.117	3,6	11,0	-0,3
Quibdó	215	159	9.167	175	126	9.299	-18,7	-20,7	1,4
Riohacha	71	34	1.937	67	22	1.861	-6,1	-35,3	-3,9
Santa Marta	916	758	122.344	946	790	129.606	3,2	4,3	5,9
Sincelejo	229	172	13.487	197	154	11.563	-14,0	-10,3	-14,3
Tunja	510	469	24.769	510	458	23.562	0,0	-2,3	-4,9
Valledupar	402	297	18.175	333	210	14.187	-17,2	-29,1	-21,9
Villavicencio	1.025	984	66.634	1.022	981	66.179	-0,3	-0,3	-0,7
Area metropolitana Barranquilla	4.139	3.784	394.669	4.132	3.732	375.021	-0,2	-1,4	-5,0
Area metropolitana Bogotá	20.266	16.406	1.691.823	21.054	17.037	1.883.588	3,9	3,8	11,3
Area metropolitana Bucaramanga	2.039	1.967	163.588	2.040	1.963	160.820	0,0	-0,2	-1,7
Area metropolitana Cali	4.663	3.923	321.529	5.211	4.106	349.378	11,8	4,7	8,7
Area metropolitana Cúcuta	2.049	1.745	135.051	2.119	1.795	130.074	3,4	2,9	-3,7
Area metropolitana Manizales	897	772	75.387	921	794	77.748	2,7	2,8	3,1
Area metropolitana Medellín <sup>1</sup>	4.104	3.802	350.713	5.203	4.749	502.845	26,8	24,9	43,4
Area metropolitana Pereira	905	842	102.712	816	754	98.228	-9,9	-10,4	-4,4

Fuente: DANE

1. No incluye metro

## **GLOSARIO**

*Balanza comercial:* parte de la balanza de pagos que registra sólo las transacciones de bienes de un país con el resto del mundo, durante un período determinado. Cuando el valor de las importaciones excede el valor de las exportaciones se dice que la balanza comercial está en déficit; cuando ocurre lo contrario, se dice que la balanza comercial tiene superávit.

*Canasta:* Conjunto de bienes y servicios representativos del consumo final de los hogares. Aquí se encuentran los artículos que más peso de gasto tienen, los que con mayor frecuencia adquieren los hogares, los que presentan una evolución importante en la participación de gastos en los últimos 10 años y, a su vez, presentan las expectativas de crecimiento de la demanda en el mediano y largo plazo.

*CIIU, Rev. 3:* Clasificación Industrial Uniforme de todas las actividades económicas, revisión 3.

*Contribución:* permite medir el aporte en puntos porcentuales de cada insumo a la variación mensual, año corrido y doce meses, del total del índice.

*Crédito comercial:* Son todos los créditos distintos a los de vivienda, de consumo y microcrédito.

*Crédito de consumo:* el otorgado a personas naturales cuyo objeto sea financiar la adquisición de bienes de consumo o el pago de servicios para fines no comerciales o empresariales, independientemente de su monto.

*Crédito de vivienda:* el otorgado a personas naturales, destinado a la adquisición de vivienda nueva o usada, o a la construcción de vivienda individual, independientemente de su monto.

*CUODE:* Clasificación Según Uso o Destino Económico - codificación de las mercancías según el fin económico al cual serán destinadas, es decir, bienes de capital, intermedios y de consumo.

*Desocupados (D):* son las personas que en la semana de referencia se encontraban en una de las siguientes situaciones:

1. Desempleo abierto: sin empleo en la semana de referencia e hicieron diligencias en el último mes y tenían disponibilidad.
2. Desempleo oculto: sin empleo en la semana de referencia y no hicieron diligencias en el último mes, pero si en los últimos 12 meses; tienen una razón válida de desaliento y, disponibilidad.

*Exportación:* es la salida, con destino a otro país o zona franca industrial colombiana, de mercancías que hayan tenido circulación libre o restringida en el territorio aduanero colombiano. La exportación se registra estadísticamente cuando la aduana ha realizado el cierre del documento de exportación.

*Exportaciones tradicionales:* café, petróleo y sus derivados, carbón y ferróniquel.

*Formación bruta de capital:* es un componente de la demanda final. Aparece en todos los cuadros de la oferta y demanda y, además, en las cuentas de acumulación y financiación de capital. Este concepto incluye la formación bruta de capital fijo, la variación de existencias y, la adquisición menos disposición de objetos valiosos.

*Ganado porcino:* se refiere concretamente a la especie de los cerdos, los cuales hacen parte de la raza menor.

*Ganado vacuno:* conjunto de animales de la especie bovina que se crían para la explotación. Hace parte de las especies de raza mayor (150 kilos o más).

*Gasto de funcionamiento:* se relaciona con las erogaciones en que debe incurrir el Estado para cumplir su función básica, dentro de las cuales se destacan la remuneración a los asalariados y, la compra de bienes y servicios.

*Gasto de capital:* es el incremento en el acervo de riqueza expresado en una acumulación de bienes, producida por un flujo monetario, lo que supone un cambio en la composición de activos líquidos a fijos. El gasto de capital puede estar orientado a la formación bruta de capital fijo o a la transferencia de capital.

*Grupo de gasto:* es el nivel más general de la estructura del IPC. Corresponde, en concepto y naturaleza, a las agregaciones del gasto en término de los propósitos de uso que hace el consumidor. Entre ellos se encuentran: alimentos, vivienda, vestuario, salud, educación, diversión y esparcimiento, transporte y comunicaciones y, gastos varios.

*ICCV:* es un instrumento estadístico que permite conocer el cambio porcentual promedio de los precios de los principales insumos requeridos para la construcción de vivienda, en dos periodos de tiempo.

*Importaciones:* es la introducción legal de mercancías procedentes de otros países o de una zona franca industrial colombiana al resto del territorio aduanero nacional. Estas cifras se producen según la fecha de presentación de las declaraciones de importación ante las entidades financieras autorizadas para recaudar los tributos aduaneros.

*Índice:* expresión numérica que acumula las variaciones porcentuales observadas.

*Informalidad:* según PREALC-78, operativamente se consideran trabajando en el sector informal las personas que cumplan las siguientes características:

- Los empleados y obreros que laboren en establecimientos, negocios o empresas que ocupen hasta diez personas en todas sus agencias y sucursales.
- Los trabajadores familiares sin remuneración.
- Los empleados domésticos.
- Los trabajadores por cuenta propia, excepto los independientes profesionales.
- Los patrones o empleadores en empresas de diez trabajadores o menos.

*Ingresos tributarios:* son la parte de los ingresos corrientes que el Estado recibe a manera de transferencia, es decir sin que por ella se genere obligación alguna para éste, derivada de los pagos de impuestos de los contribuyentes, ya sean éstos personas naturales o jurídicas; los ingresos tributarios suelen clasificarse como directos e indirectos.

*Ingresos no tributarios:* son la parte de los ingresos corrientes que el Estado percibe como provenientes de intereses y excedentes financieros y del cobro derechos, tasas, contribuciones, multas, rentas contractuales y la producción y venta de bienes y servicios; estos últimos a través de las empresas del Estado.

*IPC:* es un número que resume las variaciones de los precios de una canasta de bienes, la cual se supone que es representativa del consumo de una familia promedio. El índice es un promedio ponderado de los precios de todos los bienes que componen la canasta. El IPC es el principal instrumento para la cuantificación de la inflación.

*Licencia:* es el acto por el cual la entidad autoriza la construcción o demolición y la ubicación o parcelación de predios en las áreas urbanas, suburbanas y rurales con base en las normas urbanísticas y/o arquitectónicas y especificaciones técnicas vigentes.

Ocupados (O): son las personas que durante el período de referencia se encontraban en una de las siguientes situaciones:

- Trabajó por lo menos una hora remunerada en dinero o en especie en la semana de referencia.
- Los que no trabajaron en la semana de referencia, pero tenían un trabajo.



- Trabajadores familiares sin remuneración que trabajaron en la semana de referencia por lo menos una hora.

*País de destino:* es aquel conocido en el momento del despacho como el último país en que los bienes serán entregados.

*País de origen:* es aquel donde se cultivaron los productos agrícolas, se extrajeron los minerales o se fabricaron los artículos manufacturados total o parcialmente, pero en este último caso el país de origen es el que ha completado la última fase del proceso de fabricación para que el producto adopte su forma final.

*Participación:* es el porcentaje de explicación de la contribución de cada insumo, subgrupo y grupo de costo en la variación del índice total.

*Población económicamente activa (PEA):* también se le llama fuerza laboral y esta conformada por las personas en edad de trabajar que trabajan o están buscando empleo.

*Población económicamente inactiva (PEI):* comprende a todas las personas en edad de trabajar que no participan en la producción de bienes y servicios porque no necesitan, no pueden o no están interesadas en tener actividad remunerada. A este grupo pertenecen los estudiantes, amas de casa, pensionados, jubilados, rentistas, inválidos, personas que no les llama la atención o creen que no vale la pena trabajar, y trabajadores familiares sin remuneración que se encuentran laborando menos de 15 horas semanales.

*Población en edad de trabajar (PET):* está conformada por las personas de 12 años y más en las zonas urbanas, y de 10 años y más en las zonas rurales. Se divide en población económicamente activa y población económicamente inactiva.

*Población total (PT):* está constituida por la población civil no institucional residente en hogares particulares. Se estima por proyecciones con base en los resultados proyectados de los censos de población.

*Ponderaciones:* participación porcentual que tiene cada elemento dentro de una unidad.

*PREALC:* Programa Regional de Empleo para América Latina y el Caribe.

*Producto Interno Bruto (PIB):* es el total de bienes y servicios producidos en un país durante un período de tiempo determinado. Incluye la producción generada por nacionales residentes en el país y por extranjeros residentes en el país, y excluye la producción de nacionales residentes en el exterior.

*Rama de actividad económica:* es la suma de los establecimientos que tiene como producción característica un grupo homogéneo de productos.

*Subempleo (S):* son ocupados que consideran inadecuado el empleo que poseen por:

1. Insuficiencia de horas: ocupados que desean trabajar más horas ya sea en su empleo principal o secundario, y tienen una jornada inferior a 48 horas semanales.
2. Competencias: ocupados que desean o buscan cambiar su situación de empleo actual para utilizar mejor sus competencias profesionales, y están disponibles para ello.
3. Ingresos: ocupados que desean o buscan cambiar su situación actual de empleo, con objeto de mejorar sus limitados ingresos.

El DANE estableció una clasificación que divide el subempleo en dos: subjetivo y objetivo.

*Subempleo subjetivo:* se refiere al simple deseo manifestado por el trabajador de mejorar sus ingresos, el número de horas trabajadas o tener una labor más propia de sus competencias personales.

*Subempleo objetivo:* comprende a quienes tienen el deseo pero además han hecho una gestión para materializar su aspiración y está en disposición de efectuar el cambio.

*Tasa de desempleo:* es la relación porcentual entre el número de personas que están buscando trabajo (D), y el número de personas que integran la fuerza laboral (PEA).

*Tasa de ocupación:* es la relación porcentual entre la población ocupada (OC) y el número de personas que integran la población en edad de trabajar (PET).

*Tasa de subempleo:* es la relación porcentual de la población ocupada que manifestó querer y poder trabajar más horas a la semana (PS) y el número de personas que integran la fuerza laboral (PEA).

*Tasa global de participación:* es la relación porcentual entre la población económicamente activa y la población en edad de trabajar. Este indicador refleja la presión de la población en edad de trabajar sobre el mercado laboral.

*Valor agregado:* Es el mayor valor creado en el proceso de producción por efecto de la combinación de dos factores. Se obtiene como diferencia entre el valor de la producción bruta y los consumos intermedios empleados.

*Valor CIF* (Cost, Insurance, Freight, es decir, costo, seguro y flete): es el precio total de la mercancía, incluyendo en su valor los costos por seguros y fletes.

*Valor FOB* (Free on board): corresponde al precio de venta de los bienes embarcados a otros países, puestos en el medio de transporte, sin incluir valor de seguro y fletes.

*Variaciones*: es la variación promedio de precios que se obtiene como el relativo de un número índice en dos periodos de tiempo.

*Variación acumulada en lo corrido del año*: variación porcentual calculada entre lo transcurrido desde enero hasta el mes de referencia del año, y lo transcurrido en igual período del año inmediatamente anterior.

*Variación anual*: variación porcentual calculada entre el mes del año en referencia y el mismo mes del año inmediatamente anterior.