

## Informe de Coyuntura Económica Regional Departamento del Quindío

2007

### Convenio Interadministrativo No. 111 de abril de 2000

JOSÉ DARÍO URIBE ESCOBAR  
Gerente General Banco de la República

HÉCTOR MALDONADO GÓMEZ  
Director DANE

JORGE HERNÁN TORO CÓRDOBA  
Subgerente de Estudios Económicos Banco de la República

PEDRO JOSÉ FERNÁNDEZ AYALA  
Subdirector DANE

### Comité Directivo Nacional ICER

CARLOS JULIO VARELA BARRIOS  
Director Unidad Técnica del Banco de la República

JAVIER ALBERTO GUTIÉRREZ LÓPEZ  
Director Técnico DIRPEN - DANE

ANA ZORAIDA QUINTERO GÓMEZ  
Coordinadora de Planificación y Regulación, DIRPEN - DANE

DORA ALICIA MORA PÉREZ  
Coordinadora Sucursales de Estudios Económicos del Banco de la República

Coordinación Operativa DIRPEN - DANE  
EDUARDO SARMIENTO GÓMEZ - Coordinación Temática  
JENNIFER SCHROEDER PUERTO - Apoyo Logística

### Comité Directivo Territorial ICER

JENNY MARGARITA MARÍA FREITAG RODRÍGUEZ  
Gerente Banco de la República Sucursal Armenia

GUSTAVO VILLEGAS HERNÁNDEZ  
Director Territorial Centro Occidental, DANE

ALBERTO GÓMEZ RAMÍREZ  
Jefe Regional de Estudios Económicos Banco de la República Sucursal Manizales

SANDRA MILENA MESA ESCOBAR  
Coordinadora Operativa Territorial Centro Occidental, DANE

ÁNGELA MARÍA HURTADO CARDONA  
FABIO ALBERTO AGUDELO VANEGAS  
Banco de la República Sucursales Manizales - Armenia

JOSE ABEL CEBALLOS ALZATE  
DANE, Territorial Centro Occidental

### Entidades Participantes

MAGDA LILIAN ARISTIZÁBAL GIRALDO - Administradora  
LUCY ELENA MEJÍA - Coordinadora de Planeación  
DIAN - Armenia

OSCAR JARAMILLO GARCÍA - Director  
MAURICIO RUIZ HAMBRA - Asistente División Técnica  
Comité Departamental de Cafeteros del Quindío

RODRIGO ESTRADA REVÉIZ - Presidente  
JUAN CARLOS RAMÍREZ H. - Director de Mercadeo  
Cámara de Comercio de Armenia

DAIRO ENRIQUE VALDERRAMA CASTRO - Director  
ANA PATRIACIA DÍAZ LATORRE - Técnico Administrativo  
Departamento Administrativo de Planeación

Diseño - Mercadeo y Ediciones - DANE  
Impresión - Departamento de Documentación y Editorial  
Banco de la República, Bogotá

ICER

EDITORIAL

Gracias al esfuerzo compartido entre el Banco de la República y el DANE, con el apoyo y la decidida participación de entidades como la Cámara de Comercio de Armenia, la DIAN y el Comité Departamental de Cafeteros del Quindío, investigadores y demás usuarios han venido contando semestralmente con un compendio de indicadores básicos, comparables con el resto de regiones del país. Para la presente entrega el Comité Directivo Nacional del ICER, decidió realizar algunos cambios metodológicos al documento, con el fin de ofrecer una mayor variedad de cuadros y gráficos, así como una síntesis del comportamiento de las principales variables económicas del Departamento.

Entre los aspectos más relevantes de la actividad económica en el Quindío durante el año 2007, se debe mencionar el crecimiento anualizado de 33,3% en las exportaciones de café verde, las cuales sustentaron el resultado positivo de la balanza comercial frente a un aumento en las importaciones del 30,1%. Bajo esta misma línea se comportaron los cobros impositivos que observaron un incremento de 30,2%, destacándose el impuesto de aduana ante el fortalecimiento de las compras al exterior favorecidas por la revaluación del peso. Por su parte, el saldo de las captaciones se mantuvo estable frente al registro del año anterior, no obstante, las colocaciones se expandieron notablemente, dado el avance de los créditos comerciales y de consumo.

Contrario a esto, el sector de la construcción y la inversión neta en sociedades, presentaron panoramas poco alentadores. En el primer caso, el área aprobada para construcción disminuyó 3,4% respecto a lo obtenido en 2006, como consecuencia del menor número de metros destinados a vivienda. Por último, la disminución de 38,0% del capital involucrado en las reformas de sociedades influyó en el resultado negativo de la inversión neta.

## COMITÉ DIRECTIVO REGIONAL

**CONTENIDO**

	Pág.
EDITORIAL	1
SIGLAS Y CONVENCIONES	6
1. ENTORNO MACROECONÓMICO NACIONAL	7
1.1 ACTIVIDAD ECONÓMICA	7
1.2 INFLACIÓN Y EMPLEO	7
1.3 SECTOR EXTERNO Y MERCADO CAMBIARIO	8
1.4 SITUACIÓN FISCAL	10
1.5 INDICADORES ECONÓMICOS NACIONALES	11
2. SITUACIÓN ECONÓMICA DEPARTAMENTAL	12
2.1 PRODUCTO INTERNO BRUTO	18
2.4 MOVIMIENTO DE SOCIEDADES	19
2.4.1 Sociedades constituidas	19
2.4.2 Sociedades reformadas	20
2.4.3 Sociedades disueltas y liquidadas	21
2.4.4 Capital neto suscrito	22
2.5 SECTOR EXTERNO	23
2.5.1 Exportaciones no tradicionales	23
2.5.3 Importaciones	25
2.6 ACTIVIDAD FINANCIERA	28
2.6.1 Captaciones del sistema financiero	28
2.6.2 Cartera del sistema financiero	29
2.7 SITUACIÓN FISCAL	30
2.7.1 Gobierno Central Departamental	30
2.7.2 Gobierno Central Municipal	32
2.7.3 Comportamiento de la deuda pública	34
2.7.4 Recaudo de impuestos nacionales por tipo	35
2.8 SECTOR REAL	36
2.8.1 Agricultura	36
2.8.1.1 Café	36
2.8.5 Sacrificio de ganado	37
2.8.6 Sector de la construcción	39
2.8.6.1 Stock de vivienda	39
2.8.6.2 Censo de edificaciones	41
2.8.6.3 Índice de costos de la construcción de vivienda	42
2.8.6.6 Licencias de construcción	44
2.8.6.7 Financiación de vivienda	45
2.8.7 Transporte	46
2.8.7.1 Transporte público urbano de pasajeros	46
2.8.7.2 Transporte aéreo	47

2.8.10	Servicios públicos	48
2.8.10.1	Consumo de energía eléctrica	48
2.8.10.2	Número de suscriptores	49
4.	ANEXO ESTADÍSTICO	50
	GLOSARIO	58

Nota: Los numerales que no aparecen relacionados en este documento no tienen información o no aplican.

## LISTA DE CUADROS, TABLAS Y GRÁFICOS

<b>LISTA DE CUADROS</b>		Pág.
2.4.1.1	Quindío. Sociedades constituidas por actividad económica. Años 2004 - 2007	19
2.4.2.1	Quindío. Sociedades reformadas por actividad económica. Años 2004 - 2007	20
2.4.3.1	Quindío. Sociedades disueltas y liquidadas por actividad económica. Años 2004 - 2007	21
2.4.4.1	Quindío. Capital neto suscrito por actividad económica. Años 2004 - 2007	22
2.5.1.1	Quindío. Exportaciones no tradicionales registradas en valores FOB, según CIU Rev. 3. Años 2006 - 2007 <sup>P</sup>	23
2.5.1.2	Quindío. Exportaciones no tradicionales registradas en valores FOB, según países de destino. Años 2006 - 2007 <sup>P</sup>	24
2.5.3.1	Quindío. Importaciones registradas en valores CIF, según clasificación CIU Rev. 3. Años 2006 - 2007 <sup>P</sup>	25
2.5.3.2	Quindío. Importaciones registradas en valores CIF, según países de origen. Años 2006 - 2007 <sup>P</sup>	26
2.5.3.3	Quindío. Importaciones registradas en valores CIF, según clasificación CUODE. Años 2006 - 2007 <sup>P</sup>	27
2.6.1.1	Quindío. Captaciones del sistema financiero. Saldos a diciembre años 2003 - 2007	28
2.6.2.1	Quindío. Cartera del sistema financiero. Saldos a diciembre años 2003 - 2007	29
2.7.1.1	Quindío. Situación fiscal del Gobierno Central Departamental. Años 2004 - 2007 <sup>P</sup>	30
2.7.2.1	Armenia. Situación fiscal del Gobierno Central Municipal. Años 2004 - 2007 <sup>P</sup>	32
2.7.3.1	Quindío. Saldo de la deuda pública departamental y municipal. Años 2000 - 2007	34
2.7.4.1	Quindío. Recaudo de impuestos nacionales por tipo. Años 2000 - 2007	35
2.8.1.1.1	Quindío. Pronóstico de la cosecha cafetera, compras cooperativas, y precio promedio interno y externo. Años 2000 - 2007	36
2.8.5.1	Quindío. Sacrificio de ganado. Años 2004 - 2007 <sup>P</sup>	37

2.8.5.2	Quindío. Sacrificio de porcino. Años 2004 - 2007 <sup>P</sup>	38
2.8.6.1.1	Quindío. Stock de vivienda, por ubicación y tipo de ocupación. Años 2004 - 2007 (trimestres)	39
2.8.6.2.1	Total nacional y Armenia (área urbana). Estructura general del censo de edificaciones por obras culminadas, en proceso y paralizadas. Años 2006 - 2007 (trimestres)	41
2.8.6.3.1	Variación acumulada del ICCV, según ciudades y tipo de vivienda. Años 2004 - 2007	42
2.8.6.3.2	Nacional - Armenia. Variación del ICCV por grupos de costos. Años 2005 - 2007	43
2.8.6.3.3	Nacional - Armenia. Variación acumulada y contribución del ICCV por grupos y subgrupos. Año 2007	43
2.8.6.6.1	Quindío. Número de licencias de construcción y área por construir. Años 1998 - 2007	44
2.8.6.6.2	Quindío. Licencias de construcción por tipo de vivienda. Años 2006 - 2007	44
2.8.6.7.1	Nacional - Quindío - Armenia. Valor de los créditos entregados, por vivienda nueva y usada. Años 2006- 2007	45
2.8.7.1.1	Armenia. Transporte público urbano. Años 2006 - 2007	46
2.8.7.2.1	Armenia. Movimiento aéreo nacional de pasajeros y carga. Años 2006 - 2007 <sup>P</sup>	47
2.8.10.1.1	Armenia. Consumo de energía eléctrica por usos. Años 2003 - 2007	48
2.8.10.2.1	Armenia. Número de suscriptores al acueducto, metros cúbicos de agua vendidos y vertidos de alcantarillado. Acumulado diciembre años 2003 - 2007	49

#### **LISTA DE TABLAS**

1.5.1	Colombia. Indicadores económicos nacionales. Años 2006 - 2007 (trimestres)	11
-------	--	----

#### **LISTA DE GRÁFICOS**

2.1.1	Quindío. PIB total y por habitante a precios constantes de 2000. Años 2000 - 2006 <sup>P</sup>	18
2.4.1.1	Quindío. Evolución de las sociedades constituidas por principales actividades económicas. Años 2002 - 2007	19
2.4.2.1	Quindío. Participación de las sociedades reformadas por principales actividades económicas. Acumulado años 2003 - 2007	20
2.4.3.1	Quindío. Evolución de las sociedades disueltas y liquidadas por principales actividades económicas. Años 2002 - 2007	21
2.4.4.1	Quindío. Comportamiento del capital neto suscrito. Años 2002 - 2007	22
2.5.1.1	Quindío. Exportaciones no tradicionales registradas en valores FOB, según países de destino. Años 2006 - 2007 <sup>P</sup>	24
2.5.3.1	Quindío. Importaciones registradas en valores CIF, según países de origen. Años 2006 - 2007 <sup>P</sup>	26
2.6.1.1	Quindío. Evolución de las principales captaciones del sistema financiero. Saldos a diciembre años 2003 - 2007	28

2.6.2.1	Quindío. Evolución de la cartera por tipo de crédito. Saldo a diciembre años 2003 - 2007	29
2.7.1.1	Quindío. Evolución de los principales ingresos del Gobierno Central Departamental. Años 2000 - 2007 <sup>P</sup>	31
2.7.1.2	Quindío. Evolución de los principales gastos del Gobierno Central Departamental. Años 2000 - 2007 <sup>P</sup>	31
2.7.2.1	Armenia. Evolución de los principales ingresos del Gobierno Central Municipal. Años 2000 - 2007 <sup>P</sup>	33
2.7.2.2	Armenia. Evolución de los principales gastos del Gobierno Central Municipal. Años 2000 - 2007 <sup>P</sup>	33
2.7.3.1	Quindío, Armenia y resto de municipios. Evolución de la deuda pública por tipo de administración. Años 2000 - 2007	34
2.7.4.1	Quindío. Comportamiento del recaudo de impuestos nacionales por tipo. Años 2000 - 2007	35
2.8.1.1.1	Quindío. Pronóstico de la cosecha cafetera y compras de café realizadas por el sistema cooperativo. Años 2000 - 2007	36
2.8.1.1.2	Nacional. Evolución del precio promedio interno y externo. Años 1990 - 2007	37
2.8.5.1	Quindío. Proporción de sacrificio de ganado en el total nacional. Años 2004 - 2007 <sup>P</sup>	38
2.8.5.2	Quindío. Participación de cabezas de hembras en el total departamental, por vacuno y porcino. Años 2006 - 2007 <sup>P</sup> (meses)	39
2.8.6.1.1	Quindío. Participación por tipo de vivienda. Año 2007	40
2.8.6.1.2	Quindío. Distribución de la tenencia de vivienda, por zonas. Año 2007	40
2.8.6.2.1	Armenia. Área construida, según estado de obra. Año 2007 (IV trimestre)	41
2.8.6.3.1	Colombia. Variación del ICCV, según ciudades. Año 2007	42
2.8.6.6.1	Quindío. Distribución área total aprobada según destinos. Año 2007	44
2.8.6.7.1	Quindío. Número de viviendas nuevas y usadas. Años 2006 - 2007	45
2.8.7.1.1	Armenia. Distribución de pasajeros transportados. Año 2007	46
2.8.7.2.1	Armenia. Movimiento aéreo nacional de pasajeros. Años 2006 - 2007 <sup>P</sup>	47
2.8.10.1.1	Armenia. Evolución del consumo de energía eléctrica por usos. Años 2003 - 2007	48

## **SIGLAS Y CONVENCIONES**

ANDI: Asociación Nacional de Industriales

@ c.p.s.: Arroba de café pergamino seco

CONFIS: Consejo Superior de Política Fiscal

CHEC: Central Hidroeléctrica de Caldas

DANE: Departamento Administrativo Nacional de Estadística

DIAN: Dirección de Impuestos y Aduanas Nacionales

ECH: Encuesta Continua de Hogares

EMPOCALDAS: Empresa de Obras Sanitarias de Caldas

EMTELSA: Empresa de Telecomunicaciones y Servicios Agregados

FENALCO: Federación Nacional de Comerciantes

FMI: Fondo Monetario Internacional

INFIMANIZALES: Instituto de Fomento, Promoción y Desarrollo de Manizales

IVA: Impuesto al Valor Agregado

PIB: Producto Interno Bruto

TES: Títulos de Tesorería

Kw/h: Kilovatios Hora

m<sup>2</sup>: Metros cuadrados

m<sup>3</sup>: Metros cúbicos

mm: Miles de millones

p: Cifras provisionales

- Sin movimiento

-- No es aplicable o no se investiga

(-) No existen datos

(--) No comparable

--- Variación muy alta

(...) Cifra aún no disponible

0 Cantidad inferior a la mitad de la unidad adoptada

## **1. ENTORNO MACROECONÓMICO NACIONAL**

### **1.1 ACTIVIDAD ECONÓMICA**

Según el DANE, en 2007 la economía colombiana creció a una tasa anual del 7,5% (con cultivos ilícitos), constituyéndose en el registro más alto desde 1979. El crecimiento económico en 2007 superó las expectativas de analistas internos y externos que percibían una tasa alrededor del 6,0% cifra similar al promedio que estimó la Comisión Económica para América Latina -CEPAL- del 5,6% para el crecimiento en América Latina y del Caribe. La variación del 8,1% en el IV trimestre fue clave para el acumulado del año, ya que a lo largo de los tres primeros trimestres la actividad económica venía desacelerándose. En el primer trimestre creció el 8,3%, en el segundo el 6,9% y en el tercero, el 6,8%. El crecimiento del 2007, es resultado de la consolidación de la tendencia observada en la economía en los últimos cinco años. El entorno externo favorable se observó en mejores términos de intercambio, aumento de las exportaciones y mayores flujos de capital. También en el fortalecimiento de la demanda interna sustentada en mayores niveles de confianza y un fuerte efecto del canal de crédito en el consumo y la inversión. La demanda final en 2007 creció en 9,4%, resultado de un aumento en la demanda interna del 9,7% y de 7,5% en la externa. Desagregando por componentes se observó un crecimiento del consumo del 6,3%, que presentó una tendencia creciente en lo corrido del año, de la inversión en el 21,2% y de las exportaciones del 7,5%. Por el lado de la oferta, los sectores que registraron mayor contribución al incremento del PIB fueron la industria manufacturera (1,63%), establecimientos financieros, seguros, inmuebles (1,38%) y comercio, reparación, restaurantes y hoteles (1,25%). Considerando las variaciones porcentuales anuales, los sectores que registraron mayor crecimiento fueron servicios de intermediación financiera (22,5%), construcción (13,3%), y transporte, almacenamiento y comunicaciones (12,5%).

### **1.2 INFLACIÓN Y EMPLEO**

La dinámica de la actividad económica en 2007, estuvo acompañada de un incremento en la inflación. Luego de situarse en los últimos tres años en el rango meta establecido por la autoridad monetaria, en 2007 la inflación registró el 5,7%, superior en 119 pb al techo del límite superior del establecido para este año. Con excepción de Brasil y México, los países latinoamericanos incumplieron sus metas de inflación (el promedio de la región fue de 8,5%), lo cual sugiere la existencia de factores comunes que explican la mayor presión en los precios. Los más importantes son el aumento de los precios de alimentos, la sostenida alza del petróleo y el fuerte incremento de la demanda interna. En el caso de Colombia, además del fenómeno mundial de inflación de alimentos ocasionado por la producción de biocombustibles, el alza en los costos de transporte y la

fuerte demanda de China e India, la oferta alimentaria se afectó por las condiciones climáticas en el primer trimestre el año y las compras venezolanas, especialmente de carne. También ejercieron presiones inflacionarias en Colombia, los precios de los bienes y servicios regulados y el grupo de bienes transables.

En este escenario de fuerte crecimiento con pronósticos y tendencias de inflación al alza, la Junta Directiva del Banco de la República (JDBR) en lo corrido de 2007 continuó con la estrategia de normalización de la política monetaria iniciada a partir de abril de 2006, persiguiendo el objetivo de suavizar la fase expansiva del ciclo y evitar presiones inflacionarias que comprometan la sostenibilidad del crecimiento económico en el largo plazo. La tasa de interés de intervención fue aumentada en siete ocasiones y al cierre del año se ubicó en 9,5%. Debido a que parte del aumento de la demanda interna se vincula directamente con el auge crediticio, en mayo y en junio se tomaron medidas que incrementaron los encajes de los pasivos del sistema financiero. El encaje como instrumento de política se había utilizado hasta abril de 1995 como parte de la modernización de la política monetaria llevada a cabo en la década de los noventa, y en ese año se inició una reducción gradual a niveles internacionales. Retomar este instrumento en 2007, ha permitido reducir el incremento de la cartera en moneda nacional de los establecimientos de crédito que, aunque sigue siendo alto, pasó de un crecimiento del 36,0% en 2006 al 23,0% en 2007.

El buen desempeño de la economía se reflejó en los indicadores laborales del cuarto trimestre de 2007 y sus registros fueron los mejores en lo corrido de la década. Según la Gran encuesta integrada de hogares -GEIH- realizada por el DANE, la tasa de desempleo promedio nacional se ubicó en 9,8% en el último trimestre de 2007 y el promedio de las trece principales ciudades en 9,9%. La generación de empleo se observó en el aumento de 1.391 (miles) ocupados respecto de igual periodo de 2006, lo que implicó que la tasa de ocupación pasó de 50,3% a 53,2%.

### **1.3 SECTOR EXTERNO Y MERCADO CAMBIARIO**

No obstante la incertidumbre generada por el comportamiento observado de la economía de los Estados Unidos con la crisis del mercado subprime, y que contagió principalmente a algunos países de Europa, la economía mundial en 2007 mantuvo una fuerte dinámica, explicada especialmente por la demanda de China e India. En este escenario la economía colombiana probablemente se ha favorecido en cuanto que se mantienen altos los precios de sus bienes y los flujos comerciales siguen incrementándose. Los hechos empíricos más destacables de la evolución del sector externo en Colombia durante 2007 son los siguientes:

- El déficit en la balanza comercial ascendió a US\$ 824.3 millones mayor al registrado en 2006 y es resultado de un mayor ritmo de crecimiento de las importaciones (25,6%) respecto de las exportaciones (23,0%). El



crecimiento de las exportaciones tradicionales fue del 20,3% y de las no tradicionales del 25,5%. Los principales socios comerciales fueron Estados Unidos, Venezuela y Ecuador. El petróleo, el carbón, el ferroniquel, el café, el oro (en sus diferentes acepciones) y los vehículos se constituyeron en los productos más vendidos. Se destacó el aumento de las exportaciones hacia Venezuela que compensó el menor ritmo de crecimiento las ventas hacia Estados Unidos. Respecto a Venezuela, las exportaciones registraron US\$ 5.210 millones con un aumento del 92,9% y una gran diversificación de la oferta exportable. En lo que concierne a Estados Unidos las ventas de productos no tradicionales vienen disminuyendo desde 2006, y en 2007 se redujeron en 5,1%. La caída de las ventas hacia los Estados Unidos es más preocupante, considerando que continúa vigente el ATPDEA y que apenas comienza la recesión originada por la crisis en el mercado de vivienda. Por otra parte, las importaciones, ascendieron a US\$ 30.815.6 millones, exhibiendo un aumento del 25,6%. Es muy significativo que el agregado de bienes de capital y bienes intermedios tuvieron una variación interanual cercana al 25%, lo cual es coherente con el crecimiento económico. Las mayores compras externas se realizaron a los Estados Unidos, China y México.

- En la presente década las remesas de trabajadores muestran un crecimiento continuo y en 2007, según estimación del Banco de la República, exhiben el registro más alto con un valor de US\$ 4.493 millones. Con excepción de las ventas de petróleo, esta cifra supera los valores vendidos de los principales productos de exportación en Colombia.
- Con relación a los flujos de capital, en 2007 se registraron los mayores ingresos de inversión extranjera directa con un valor de US\$ 9.028 millones. Los sectores petrolero, minero y comercial concentraron el 49,57% de los recursos. En cuanto al endeudamiento externo neto el aumento fue de US\$ 2.241 millones.

Respecto del mercado cambiario, en 2007 persistieron los fundamentales que han generado el aumento de los flujos comerciales y financieros a partir del segundo trimestre de 2003, profundizando la tendencia de apreciación del peso. Al cierre de 2007, la revaluación nominal (calculada según la variación de la TRM) fue del 10,0%, la promedio anual del 11,9%, y la promedio del segundo semestre del 17,2%. A partir de abril de 2007 la JDBR redefine los instrumentos de política cambiaria para atenuar la revaluación, reduciendo las compras discrecionales e implementando encajes que encarecen los créditos externos y reducen la rentabilidad de las inversiones de portafolio.

#### **1.4 SITUACIÓN FISCAL**

Los resultados del balance fiscal de 2007 confirman el fortalecimiento de la posición fiscal que ha exhibido Colombia a partir de 2003. Según el CONFIS (DOC 008-2007), el déficit fiscal del consolidado del sector público -SPC- ascendió a \$ 2.481 miles de millones situándose en 0,7% como porcentaje del PIB, cifra análoga a la meta proyectada. El sector público no financiero -SPNF- arrojó un déficit del 1,0% del PIB, resultado de un déficit del 3,3% del gobierno nacional central (GNC) y un superávit del 2,3% del sector descentralizado. De otro lado, según información preliminar del Banco de la República, al cierre de 2007 el saldo de la deuda externa del sector público registró un valor de US\$ 28.780 millones y pasó del 30,9% del PIB en 2003, el más alto en lo corrido de la década, a 16,7% del PIB en 2007.

La meta establecida por el CONFIS para el déficit fiscal del SPC en 2008 es del 1,4% como porcentaje del PIB. Comprende un déficit del 1,7% del PIB para el SPNF y del 3,3% para el GNC.

## 1.5 INDICADORES ECONÓMICOS NACIONALES

**Tabla 1.5.1**  
**Colombia. Indicadores económicos nacionales**  
**Años 2006 - 2007 (trimestres)**

Indicadores Económicos	2006				2007			
	I	II	III	IV	I	II	III	IV
<b>Precios</b>								
IPC (Variación % anual)	4,11	3,94	4,58	4,48	5,78	6,03	5,01	5,69
IPC (Variación % corrida)	1,92	3,02	4,15	4,48	3,18	4,55	4,67	5,69
IPP (Variación % anual)	1,45	4,78	5,97	5,54	4,24	-1,01	-0,91	1,27
IPP (Variación % corrida)	1,86	5,27	5,91	5,54	0,61	-1,26	-0,57	1,27
<b>Tasas de Interés</b>								
Tasa de interés pasiva nominal (% efectivo anual)	6,04	6,00	6,43	6,62	7,04	7,69	8,57	8,75
Tasa de interés activa nominal Banco República (% efectivo anual) 1/	13,49	12,46	12,76	12,82	13,42	14,89	16,48	16,74
<b>Producción, Salarios y Empleo</b>								
Crecimiento del PIB (Variación acumulada corrida real %)	(p)	(p)	(p)	(p)	(p)	(p)	(p)	(p)
Índice de Producción Real de la Industria Manufacturera 2/	5,35	5,62	6,32	6,84	8,29	7,56	7,30	7,52
Total nacional con trilla de café (Variación acumulada corrida real %)	7,60	6,91	9,39	11,07	14,92	13,70	11,44	10,46
Total nacional sin trilla de café (Variación acumulada corrida real %)	8,37	7,43	9,63	11,26	15,10	13,84	11,57	10,58
Índice de Salarios Real de la Industria Manufacturera 2/								
Total nacional con trilla de café (Variación acumulada corrida real %)	2,84	2,87	3,30	3,33	0,44	-0,51	-0,97	-1,13
Total nacional sin trilla de café (Variación acumulada corrida real %)	2,82	2,85	3,28	3,32	0,45	-0,50	-0,96	-1,14
Tasa de empleo siete áreas metropolitanas (%) 3/	54,1	54,8	53,0	52,7	53,2	54,0	54,6	55,7
Tasa de desempleo siete áreas metropolitanas (%) 3/	13,7	12,44	12,5	11,9	12,7	11,29	10,9	9,6
<b>Agregados Monetarios y Crediticios</b>								
Base monetaria (Variación % anual)	18,14	16,39	31,36	18,54	29,09	21,87	12,76	19,91
M3 (Variación % anual)	12,64	16,76	16,64	16,83	24,26	16,95	19,95	17,76
Cartera neta en moneda legal (Variación % anual)	15,63	23,61	35,03	36,72	39,74	30,76	25,89	22,57
Cartera neta en moneda extranjera (Variación % anual)	33,95	40,21	-19,88	-19,50	-19,18	6,39	70,66	70,97
Índice de la Bolsa de Bogotá - IBB								
Índice General Bolsa de Valores de Colombia - IGBC	11.094,6	7.662,0	9.251,0	11.161,1	10.686,39	10.637,66	10.434,43	10.694,18
<b>Sector Externo</b>								
<b>Balanza de Pagos</b>								
Cuenta corriente (US\$ millones)	-783,1	-657,2	-707,6	-908,6	-1.858,6	-1.416,3	-1.454,0	-1.122,6
Cuenta corriente (% del PIB) 4/	-2,4	-2,0	-2,1	-2,5	-4,8	-3,3	-3,3	-2,4
Cuenta de capital y financiera (US\$ millones)	777,2	-305,3	927,1	1.350,8	5.016,8	2.256,6	1.712,6	1.418,3
Cuenta de capital y financiera (% del PIB) 4/	2,3	-0,9	2,7	3,7	13,0	5,2	3,9	3,1
<b>Comercio Exterior de bienes y servicios</b>								
Exportaciones de bienes y servicios (US\$ millones)	6.364	7.033	7.406	7.755	7.106	8.292	8.768	10.032
Exportaciones de bienes y servicios (Variación % anual)	19,7	11,0	18,3	19,6	11,7	17,9	18,4	29,4
Importaciones de bienes y servicios (US\$ millones)	6.565	7.379	7.969	8.443	8.359	8.949	9.687	10.401
Importaciones de bienes y servicios (Variación % anual)	22,7	17,8	20,7	26,3	27,3	21,3	21,6	23,2
<b>Tasa de Cambio</b>								
Nominal (Promedio mensual \$ por dólar)	2.262,4	2.542,2	2.398,9	2.261,3	2.201,4	1.923,8	2.117,1	2.014,2
Devaluación nominal (% anual)	-3,64	12,92	4,57	-1,99	-4,35	-25,54	-15,5	-10,01
Real (1994=100 promedio) Fin de trimestre	117,3	130,9	123,8	118,8	117,3	107,8	120,6	118,5
Devaluación real (% anual)	-0,5	11,8	3,5	-0,1	-0,1	-17,7	-2,6	-0,3
<b>Finanzas Públicas 5/</b>								
Ingresos Gobierno Nacional Central (% del PIB)	(pr)	(pr)	(pr)	(pr)	(pr)	(pr)	(pr)	(pr)
Pagos Gobierno Nacional Central (% del PIB)	16,9	19,0	20,2	15,1	18,6	22,2	18,8	15,2
Déficit(-)/Superávit(+) del Gobierno Nacional Central (% del PIB)	20,0	20,2	21,4	24,0	19,9	19,9	22,4	26,0
Ingresos del sector público no financiero (% del PIB)	-3,1	-1,2	-1,2	-8,9	-1,3	2,3	-3,5	-10,8
Pagos del sector público no financiero (% del PIB)	36,5	38,6	36,2	32,98696	35,1	40,4	37,8	n.d
Déficit(-)/Superávit(+) del sector público no financiero (% del PIB)	32,7	34,5	34,4	43,96355	31,6	35,6	36,4	n.d
Saldo de la deuda del Gobierno Nacional (% del PIB)	3,8	4,1	1,8	-10,9766	3,5	4,8	1,4	n.d
	42,7	44,7	44,1	44,8	39,9	40,2	40,7	42,5

Fuente: Banco de la República, DANE, Ministerio de Hacienda, CONFIS- Dirección General de Crédito Público, Superintendencia Bancaria, Bolsa de Valores de Colombia.

(pr) Preliminar.

(p) Provisional.

1/ Calculado como el promedio ponderado por monto de las tasas de crédito de: consumo, preferencial, ordinario y tesorería. Se estableció como la quinta parte de su desembolso diario.

2/ A partir del primer trimestre de 2002 cálculos realizados por el BR con base en los índices de la Nueva Muestra Mensual Manufacturera Base 2001=100.

3/ En el año 2000 el DANE realizó un proceso de revisión y actualización de la metodología de la Encuesta Nacional de Hogares (ENH), llamada ahora Encuesta Continua de Hogares (ECH), que incorpora los nuevos conceptos para la medición de las variables de ocupados y desocupados entre otros. A partir de enero de 2001 en la ECH los datos de población (ocupada, desocupada e inactiva) se obtienen de las proyecciones demográficas de la Población en Edad de Trabajar (PET), estimados con base en los resultados del censo de 1993, en lugar de las proyecciones en la Población Total (PT). Por lo anterior, a partir de la misma fecha las cifras no son comparables, y los datos correspondientes para las cuatro y las siete áreas metropolitanas son calculados por el Banco de la República.

4/ Calculado con PIB trimestral en millones de pesos corrientes, fuente DANE.

5/ Las cifras del SPNF son netas de transferencias. Los flujos están calculados con el PIB trimestral y los saldos de deuda con el PIB anual.

## 2. SITUACIÓN ECONÓMICA DEPARTAMENTAL

Para el 2007 Armenia con 3,8% se ubicó por debajo de la variación total nacional (4,2%), mostrando frente a esta una diferencia de 0,4 puntos porcentuales.

Así mismo registró un descenso frente al 2006 (6,8%) generando una diferencia de -3,0 puntos porcentuales en la variación acumulada del ICCV, destacándose la disminución en los grupos de *materiales* que pasó de 6,7% en el 2006 al 1,5% en el 2007 y *maquinaria y equipos de construcción* con 11,0% en 2006 y 9,8% en 2007 y el incremento de *mano de obra* que pasó de 6,5% a 8,0% en el 2007.

El stock de vivienda en el Departamento del Quindío superó en 0,40% desde el primer trimestre de 2006 al cuarto de 2007, lo cual es insuficiente para satisfacer las necesidades de vivienda de los quindianos. Además, si se observa la tenencia, el tipo de vivienda arrendada continua con una alta participación de 41,30% similar a lo acontecido en el 2006, indicando que se deben fortalecer las políticas de construcción de vivienda para aumentar los propietarios en la región (cuadro 2.8.6.1.1 y gráfico 2.8.6.1.1).

El Departamento del Quindío en el área total con licencia para la construcción registró una disminución de -3,4%, pasando de 198.119 m<sup>2</sup> en el 2006 a 191.467 m<sup>2</sup> en el 2007, además de una notoria disminución en el área otorgada con destino a vivienda pasando de 145.136 m<sup>2</sup> en 2006 a 121.699 m<sup>2</sup> en 2007, exhibiendo así una variación de -16,1%; no obstante esta disminución, la vivienda por unidad de interés social creció en 117,0% en 2007 (575) y la de no interés social decreció en -34,6% en el mismo período con relación al 2006 (1.054).

En el municipio de Armenia, se construyeron 383.513 metros cuadrados en el cuarto trimestre de 2007, representando el 2,01% del total nacional, de los cuales el 45,38% correspondió a área en proceso de construcción, el 33,38% al área paralizada y el 24,24% restante al área culminada. Con relación al mismo trimestre del 2006, se registró un aumento del 18,2% en área en proceso, 326,5% en el área culminada y una disminución de -19,8% en el área paralizada. Contrario al total nacional, donde aumentó el área en proceso 32,0% y disminuyó el área culminada en -0,4% y el área paralizada -3,8%.

El monto de los créditos entregados para vivienda por el sector financiero en el departamento del Quindío durante el año 2007 ascendieron a \$35.146 millones, participando en 0,92% en el total nacional, del cual el 40,16% se destinó a viviendas nuevas y lotes con servicios y el 59,84% a viviendas usadas. Los créditos para vivienda nueva crecieron el 52,3% respecto al 2006, pasando de \$9.266 a \$14.115 millones en el 2007 y para vivienda

usada lo hicieron en 15,2%, pasó de \$8.255 a \$21.035 millones. Los créditos otorgados a los quindianos registraron un crecimiento de 27,7%.

En el departamento del Quindío durante el 2007 se sacrificaron 37.645 cabezas de ganado vacuno, menor -0,16% que el registrado en 2006 (37.706), las hembras fueron sacrificadas 17,37% más en referencia a ese mismo año, como consecuencia de este hecho para el 2007 aumentó en 3,53 puntos porcentuales la participación de las hembras al pasar de 20,11% en 2006 a 23,64% en 2007. El sacrificio de ganado porcino en el 2007 fue de 36.823 cabezas presentándose un incremento de 8,96% frente al 2006 (33.796), las hembras sacrificadas incrementaron en 0,11% con relación al 2006 pasando de 8.835 a 8.845, la participación de éstas en el 2007 (24,02%) estuvo por debajo 0,12 puntos porcentuales en relación con el 2006 (26,14%).

La participación del departamento en el sacrificio de ganado frente al total nacional fue de 1,55% del vacuno y de 2,45% en el porcino.

Durante el 2007 se transportaron en Armenia 21.623 miles de pasajeros, menor en 9,4% al registrado en 2006. El parque automotor en Armenia se incrementó en 0,8% frente al año anterior en el 2007. Pese a la disminución del -9,4% en el número de pasajeros transportados, el total producido frente al 2006 se incrementó en \$2.565 millones, situación que se vio influenciada por el aumento de las busetas (8,5%) dentro el parque automotor.

Armenia registró un aumento en el movimiento de pasajeros nacionales por vía aérea en el 2007, llegaron 75.376 incrementándose en 6,0% con relación al 2006 (71.113) y salieron 80.121 superior 6,9% al movilizadado en el mismo período.

Durante el 2007 entraron 216 toneladas de carga nacional al aeropuerto de Armenia, inferior -5,7% al transportado el año anterior, y salieron 238 toneladas, incrementando en 25,3% la carga movilizada con relación al 2006.

Las exportaciones no tradicionales durante el año 2007 en el departamento de Quindío ascendieron a 24.468 miles de dólares FOB observándose una disminución de -5,1% en relación con las registradas en 2006 (US\$ 25.783 miles). Esta situación se suscita en razón a que el sector industrial que viene ocupando la primera posición en participación (99,20%) en 2006 y 98,12% en 2007 vendió 1.570 miles de dólares FOB menos al pasar de US\$ 25.578 miles en 2006 a US\$ 24.008 miles en 2007 y registrando así una baja en la participación de -6,1%. A nivel de subgrupos se destacan *fabricación de productos textiles* (71,94%) no obstante haber registrado una disminución de 11,05 puntos porcentuales frente al 2006 (82,99%) exhibiendo entre tanto una contribución puntual a la variación de -14,72%, las *actividades de edición e impresión y reproducción de grabaciones* (8,90%) mostró un notable incremento de 11.358,4% con relación al 2006 (0,07%)

convirtiéndose en el que más contribuyó positivamente a la variación de las exportaciones con 8,37% y *fabricación de prendas de vestir* que pasaron de una participación de 5,31% en el 2006 a 8,86% en el 2007 y cuya contribución fue de 3,09%.

Las exportaciones a Estados Unidos disminuyeron en -16,6% pasando de 87,41% en el 2006 a 76,8% en el 2007 con una contribución puntual a la variación de -14,53%, pese a esta disminución sigue posicionado como el mejor socio comercial del Quindío. Por su parte, Venezuela registró un significativo crecimiento de 2.311,9% pasando de 94 en 2006 a 2.267 miles de dólares FOB en 2007 mostrando una participación de 9,27% y una contribución puntual a la variación de 8,43%, le sigue Ecuador con 3,36%, cabe también destacar el incremento de las ventas a México en 398,3% y su contribución puntual a la variación de 2,19%.

Las importaciones del departamento del Quindío durante el año de 2007 ascendieron a 31.735 miles de dólares CIF, incrementándose en 42,7% en comparación con el 2006 (US\$ 22.245 miles). El 88,0% de las importaciones provinieron del sector industrial mayor en 38,1% a las del año anterior; dentro de este sector se destacaron *otros productos minerales no metálicos* (25,94%) disminuyendo su participación en -3,34 puntos porcentuales en relación con el 2006 (29,28%) con una contribución puntual a la variación de 7,72%, la *fabricación de productos textiles* (8,60%), con una contribución de 4,33% y *fabricación de maquinaria y equipo* (7,75%). Sin embargo, los productos que más contribuyeron a la variación fueron los de *agricultura, ganadería y caza* con el 7,94% y una participación del 11,58% y la *fabricación de muebles; industrias manufactureras* (7,93%) y su participación (6,93%). Según CUODE, el 27,34% de las importaciones del departamento fueron los *materiales de construcción elaborados* cuya contribución fue de 9,23%, *productos alimenticios primarios* (11,51%) con una contribución de 7,88% y el 6,72% de participación fue para *partes y accesorios de equipo de transporte* contribuyendo con 3,63%.

Los principales países de origen de las importaciones de los quindianos fueron China con una participación de 29,61% creciendo en 241,9%, pasó de 2.748 en 2006 a 9.396 miles de dólares CIF en el 2007 y una contribución puntual a la variación de 29,88%, seguido de Perú (15,60%) contribuyendo con el 5,28%, Estados Unidos (15,10%) su contribución fue de 4,65% y Japón (9,93%); destacándose el incremento de las importaciones con México en 7.278.8% pasando de 10 a 745 miles de dólares CIF y una contribución de 3.30%.

El PIB del departamento de Quindío fue \$2.048.881 millones en el 2006, representando el 0,80% del nacional, mayor en 11,4% al PIB de 2005. Por actividad económica se destacaron los sectores de café con una participación del 3,45%, productos de silvicultura y extracción de madera (2,31%), agua (2,24%), servicios sociales y de salud (1,73%) y servicios de asociaciones y esparcimiento (1,68%).

De acuerdo con los datos suministrados por la Cámara de Comercio de Armenia, el comportamiento de la inversión neta durante 2007 tuvo una variación negativa del 1,7%, al totalizar \$26.035 millones. En dicho desempeño influyó la disminución anual del 38,0% del capital involucrado en las reformas de sociedades, que sólo alcanzaron \$11.754 millones, debido al retroceso del 89,9% en el grupo de seguros y finanzas, y del 88,4% en transporte y comunicaciones. Panorama diferente evidenció la constitución de sociedades al registrar 188 nuevas empresas por \$18.867 millones, superior en 41,4% si se compara con el año anterior; cabe señalar el impulso que observó el sector comercio al constituir 47 sociedades por \$7.617 millones en el periodo de análisis. A esto se sumó el comportamiento presentado por la liquidación y disolución de sociedades, que durante el año 2007 fue menor en 21,1% frente a lo obtenido en 2006.

El saldo de las captaciones efectuadas por el sistema financiero en el Quindío a diciembre de 2007, se mantuvo prácticamente estable al contabilizar \$633 mil millones con un aumento de sólo 0,8 puntos porcentuales respecto al reporte de igual mes del año precedente; tal panorama estuvo propiciado por las disminuciones observadas en todas las cuentas pasivas, excepto los certificados de depósito a término -CDT- que mostraron un avance de 10,8% al sumar \$194 mil millones, sopesando el 30,59% dentro del consolidado.

Comportamiento diferente evidenció el saldo de la cartera (vigente y vencida) al totalizar \$710 mil millones con una importante dinámica al superar en 33,7% el registro del año precedente. Por modalidades, los préstamos comerciales y de consumo lideraron la cartera departamental, al representar el 81,38% de ésta, y reportar tasas de crecimiento anual superiores al 35%. Por su parte, los créditos de vivienda alcanzaron un saldo de \$116 mil millones y un avance del 18,0%; los microcréditos manifestaron una expansión de 12,4% al situarse en \$16.586 millones, propiciando una variación absoluta de \$1.827 millones.

En lo que respecta a la situación fiscal del Gobierno Central Departamental del Quindío al concluir el año 2007, registró ingresos totales por \$124.605 millones con un crecimiento modesto del 5,4%, debido a que las transferencias, principal renglón, sólo crecieron el 0,6%; por el contrario los ingresos tributarios observaron un mejor comportamiento al pasar de \$39.884 millones en 2006 a \$43.970 millones en 2007, obteniendo un crecimiento del 10,2%; se destacan en este grupo los impuestos correspondientes a timbre, circulación y tránsito, y cigarrillos que variaron en su orden el 16,7% y el 12,0%.

Los gastos totales de este ente público exhibieron una dinámica importante al sumar \$143.650 millones con un incremento anual del 27,8%. En este resultado tuvo que ver el aumento en los pagos por remuneración al trabajo, que al sumar \$92.777 millones observan una variación del 16,3%, es importante destacar que este rubro representa el 64,59% del total. Otro

renglón que tuvo una evolución importante fue el correspondiente a los gastos de capital, al totalizar \$17.191 millones duplicando el valor ejecutado en el año 2006.

Los ingresos totales del municipio de Armenia durante el periodo de análisis ascendieron a \$161.935 millones. El principal componente se refiere a los ingresos por transferencias que representan el 67,19% del total y un crecimiento anualizado del 9,2%; le siguen los ingresos tributarios, \$23.634 millones, con un aporte del 27,13% y una variación positiva respecto al año 2006 del 5,4%, comportamiento explicado básicamente por el impuesto de industria y comercio que presentó un incremento absoluto de \$1.425 millones.

La administración municipal de Armenia ejecutó gastos durante el año 2007 por \$180.950 millones con un incremento del 12,6%. La remuneración al trabajo presentó el mayor crecimiento, 30,9%, al pasar de \$62.384 millones en 2006 a \$81.675 millones en 2007, con una participación en el total de gastos del 45,14%; se destacan igualmente los gastos de capital por \$30.763 millones, 29,7% superior a lo realizado en el año anterior, dineros destinados al plan vial y al amoblamiento urbano de la ciudad.

Por su parte, el saldo consolidado de la deuda pública en el departamento del Quindío evidenció una leve disminución, 1,1%, gracias al descenso significativo del 23,2% que presentó el Gobierno Central Municipal de Armenia, al registrar un monto de \$23.444 millones frente a \$30.519 millones de 2006. Contrario a lo anterior, el Gobierno Central Departamental y el consolidado del resto de municipios aumentaron el saldo de la deuda en 43,0% y 18,7%, respectivamente; en el primer ente, los dineros adicionales fueron invertidos en el acondicionamiento urbano y la construcción de un centro cultural y de convenciones en la ciudad capital; y en lo que respecta a los municipios, los recursos se invirtieron en infraestructura de servicios públicos.

En lo que respecta a los cobros impositivos realizados por la DIAN en el departamento del Quindío, observaron un monto de \$130.840 millones y una variación anualizada de 30,2%, donde cada uno de sus componentes registró incrementos superiores al 8,6%. Sobresalieron los ítems de redefuente e IVA, al valorar en conjunto \$90.761 millones, contribuyendo de esta manera con el 69,37% dentro del total. Cabe señalar la dinámica evidenciada por el impuesto de aduana, al sumar \$11.783 millones, ante el fortalecimiento de las compras al extranjero durante el periodo de análisis, representando un avance significativo frente al año anterior.

Según datos suministrados por el Comité Departamental de Cafeteros, el pronóstico de la cosecha cafetera para el año 2007 en el Quindío fue de 5,3 millones de arrobas de café pergamino seco -@ c.p.s.-, señalando un crecimiento del 5,2% frente a los resultados del año anterior. Sin embargo, dicho aumento se vio opacado por la caída en el precio promedio interno del



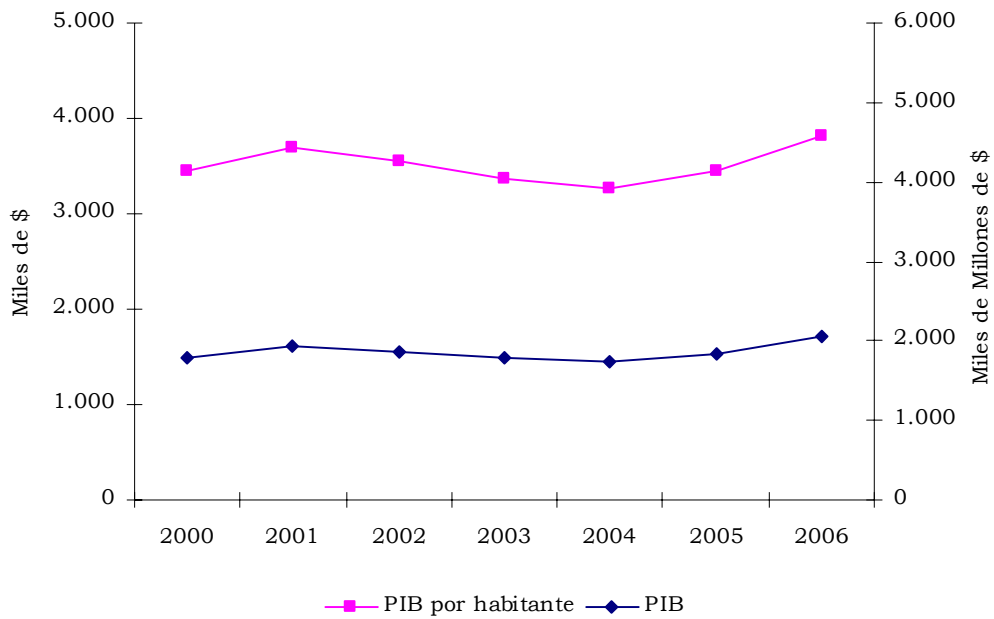
grano, 1,8%, y en la revaluación del peso frente al dólar, que no permitió percibir la mejor cotización externa según consideraciones de los agremiados. Por su parte, las compras de café realizadas por las cooperativas, 768 mil @ c.p.s., registraron una disminución del 11,9% en 2007, debido a una mayor demanda por parte de los compradores particulares, los cuales soportan más del 80% del mercado local del grano.

Finalmente, el consumo de energía eléctrica reportado por la Empresa de Energía del Quindío en la ciudad de Armenia durante 2007, alcanzó 192.2 millones de kilovatios hora -Kw/h-, representando una expansión de 3,6% respecto al año precedente. Tal comportamiento estuvo propiciado por la dinámica que evidenciaron los segmentos industrial y comercial con crecimientos de 13,1% y 4,9%, respectivamente. Por su parte, el sector residencial, que representa el 64,29% del total, se mantuvo prácticamente estable con respecto al registro del año 2006.

## 2.1 PRODUCTO INTERNO BRUTO

**Gráfico 2.1.1**

**Quindío. PIB total y por habitante a precios constantes de 2000**  
**Años 2000 - 2006<sup>P</sup>**



Fuente: DANE - Cuentas Departamentales.

<sup>P</sup> Cifras provisionales

PIB (eje derecho), PIB por habitante (eje izquierdo)

## 2.4 MOVIMIENTO DE SOCIEDADES<sup>1</sup>

### 2.4.1 Sociedades constituidas

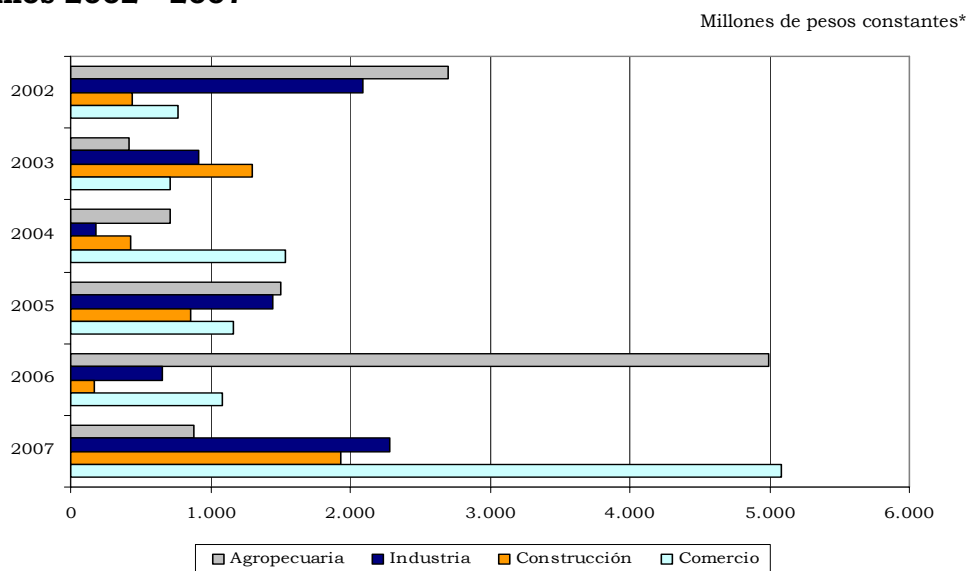
**Cuadro 2.4.1.1**  
**Quindío. Sociedades constituidas por actividad económica**  
**Años 2004 - 2007**

Millones de pesos corrientes

Actividad económica	2004		2005		2006		2007		Var.% 07/06
	No.	Valor	No.	Valor	No.	Valor	No.	Valor	
Total	187	5.564	196	11.849	145	13.344	188	18.867	41,4
Agropecuaria	6	928	21	2.037	15	7.087	12	1.316	-81,4
Explotación de minas	-	-	2	130	-	-	-	-	-
Industria	10	241	28	1.959	17	934	23	3.420	266,2
Electricidad, gas y agua	-	-	-	-	1	90	1	300	233,3
Construcción	15	557	17	1.158	10	233	22	2.894	---
Comercio	76	1.991	52	1.582	34	1.530	47	7.617	397,8
Transporte y comunicaciones	28	752	13	1.276	16	1.188	32	861	-27,5
Seguros y Finanzas	30	509	45	2.733	31	1.772	30	618	-65,1
Servicios	22	586	18	974	21	510	21	1.841	261,0

Fuente: Cámara de Comercio de Armenia. Cálculos Estudios Económicos. Banco de la República Manizales.

**Gráfico 2.4.1.1**  
**Quindío. Evolución de las sociedades constituidas por principales actividades económicas**  
**Años 2002 - 2007**



Fuente: Cámara de Comercio de Armenia. Cálculos Centro Regional de Estudios Económicos. Banco de la República Manizales.

\* Cifras deflactadas con base en el IPC. Total Nacional. Base Diciembre 2000 = 100.

<sup>1</sup> Incluye la totalidad de los municipios del Quindío.

## 2.4.2 Sociedades reformadas

**Cuadro 2.4.2.1**  
**Quindío. Sociedades reformadas por actividad económica**  
**Años 2004 - 2007**

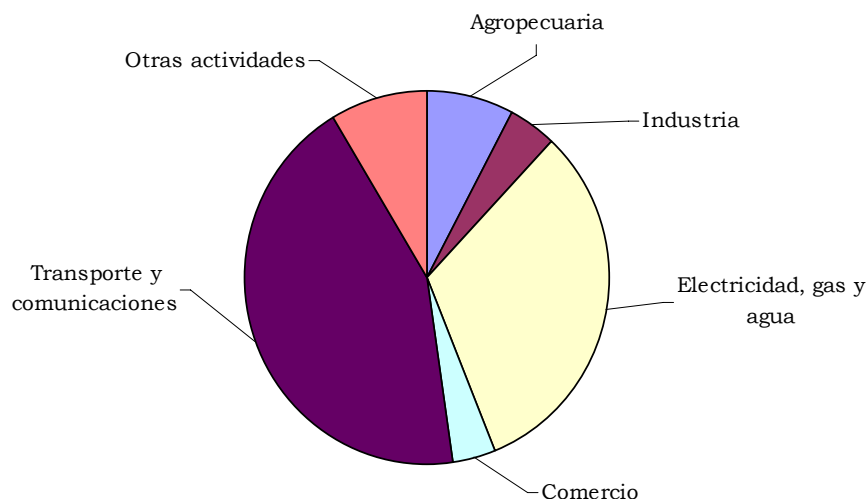
Millones de pesos corrientes

Actividad económica	2004		2005		2006		2007		Var.% 07/06
	No.	Valor	No.	Valor	No.	Valor	No.	Valor	
Total	42	10.034	48	85.019	60	18.948	63	11.754	-38,0
Agropecuaria	5	1.308	12	12.502	5	1.063	11	6.164	479,9
Explotación de minas	-	-	1	80	-	-	-	-	-
Industria	4	97	9	7.829	9	1.841	9	439	-76,2
Electricidad, gas y agua	-	-	1	56.123	-	-	-	-	-
Construcción	3	3.702	2	950	4	136	5	1.219	---
Comercio	9	4.058	6	1.585	12	282	14	768	172,3
Transporte y comunicaciones	4	200	8	1.032	9	10.062	7	1.168	-88,4
Seguros y Finanzas	7	216	2	107	12	4.439	9	447	-89,9
Servicios	10	453	7	4.811	9	1.125	8	1.549	37,7

Fuente: Cámara de Comercio de Armenia. Cálculos Estudios Económicos. Banco de la República Manizales.

**Gráfico 2.4.2.1**  
**Quindío. Participación de las sociedades reformadas por principales actividades económicas**  
**Acumulado años 2003 - 2007**

Millones de pesos constantes\*



Fuente: Cámara de Comercio de Armenia. Cálculos Centro Regional de Estudios Económicos. Banco de la República Manizales.

Otras actividades: Incluye los demás sectores.

\* Cifras deflactadas con base en el IPC. Total Nacional. Base Diciembre 2000 = 100.

**2.4.3 Sociedades disueltas y liquidadas**

**Cuadro 2.4.3.1**  
**Quindío. Sociedades disueltas y liquidadas por actividad económica**  
**Años 2004 - 2007**

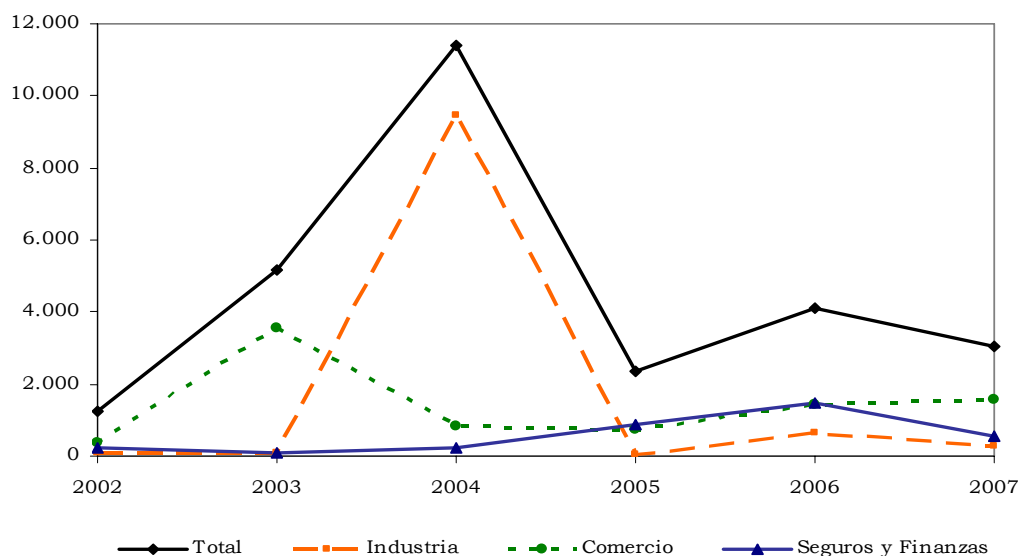
Millones de pesos corrientes

Actividad económica	2004		2005		2006		2007		Var.% 07/06
	No.	Valor	No.	Valor	No.	Valor	No.	Valor	
Total	110	14.735	133	3.188	95	5.814	71	4.586	-21,1
Agropecuaria	6	736	5	99	9	250	3	150	-40,0
Explotación de minas	-	-	1	9	-	-	-	-	-
Industria	11	12.235	10	87	10	921	11	384	-58,3
Electricidad, gas y agua	2	21	1	2	-	-	-	-	-
Construcción	12	235	10	522	8	342	6	414	21,1
Comercio	21	1.071	41	992	25	2.010	19	2.345	16,7
Transporte y comunicaciones	19	38	15	88	6	6	9	114	---
Seguros y Finanzas	26	299	30	1.180	20	2.094	15	858	-59,0
Servicios	13	100	20	209	17	191	8	321	68,1

Fuente: Cámara de Comercio de Armenia. Cálculos Estudios Económicos. Banco de la República Manizales.

**Gráfico 2.4.3.1**  
**Quindío. Evolución de las sociedades disueltas y liquidadas**  
**por principales actividades económicas**  
**Años 2002 - 2007**

Millones de pesos constantes\*



Fuente: Cámara de Comercio de Armenia. Cálculos Centro Regional de Estudios Económicos. Banco de la República Manizales.

\* Cifras deflactadas con base en el IPC. Total Nacional. Base Diciembre 2000 = 100.

**2.4.4 Capital neto suscrito**

**Cuadro 2.4.4.1**

**Quindío. Capital neto suscrito por actividad económica**

**Años 2004 - 2007**

Actividad económica	Millones de pesos corrientes				Var.% 07/06
	2004	2005	2006	2007	
Total	863	93.680	26.478	26.035	-1,7
Agropecuaria	1.500	14.440	7.900	7.330	-7,2
Explotación de minas	-	201	-	-	-
Industria	-11.897	9.701	1.854	3.475	87,4
Electricidad, gas y agua	-21	56.121	90	300	233,3
Construcción	4.024	1.586	27	3.699	---
Comercio	4.978	2.175	-198	6.040	(-)
Transporte y comunicaciones	914	2.220	11.244	1.915	-83,0
Seguros y Finanzas	426	1.660	4.117	207	-95,0
Servicios	939	5.576	1.444	3.069	112,5

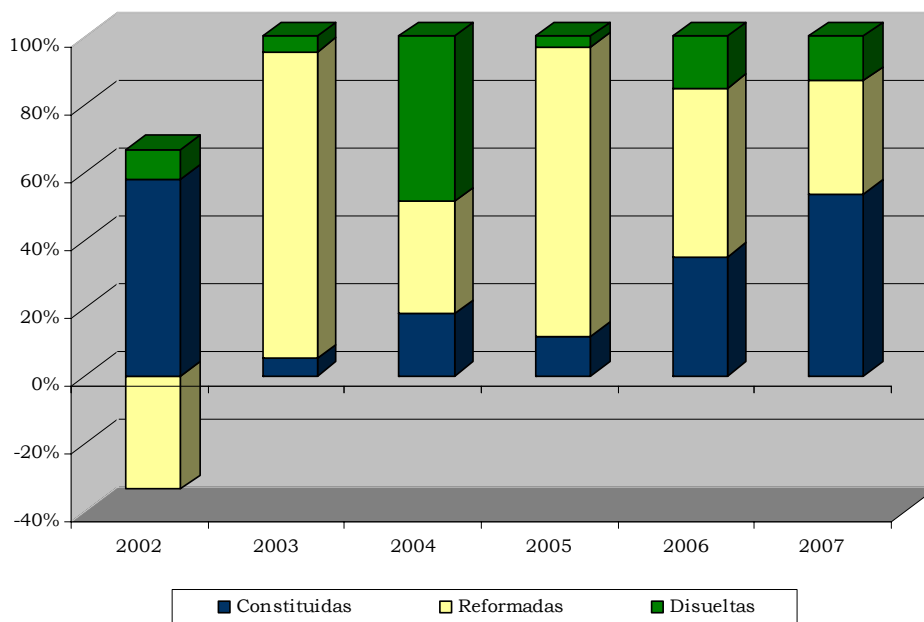
Fuente: Cámara de Comercio de Armenia. Cálculos Estudios Económicos. Banco de la República Manizales.

**Gráfico 2.4.4.1**

**Quindío. Comportamiento del capital neto suscrito**

**Años 2002 - 2007**

Millones de pesos constantes\*



Fuente: Cámara de Comercio de Armenia. Cálculos Estudios Económicos. Banco de la República Manizales.

\* Cifras deflactadas con base en el IPC. Total Nacional. Base Diciembre 2000 = 100.

## 2.5 SECTOR EXTERNO

### 2.5.1 Exportaciones no tradicionales

**Cuadro 2.5.1.1**  
**Quindío. Exportaciones no tradicionales registradas en valores FOB,**  
**según CIU Rev. 3**  
**Años 2006 - 2007<sup>P</sup>**

División	Descripción	FOB US\$		Participación %		Variación %	Contribución puntual a la variación
		2006	2007 <sup>P</sup>	2006	2007		
<b>Total</b>		<b>25.783</b>	<b>24.468</b>	<b>100,00</b>	<b>100,00</b>	<b>-5,1</b>	<b>-5,10</b>
<b>A</b>	<b>Sector agropecuario, caza y silvicultura</b>	<b>204</b>	<b>460</b>	<b>0,79</b>	<b>1,88</b>	<b>125,7</b>	<b>0,99</b>
01	Agricultura, ganadería y caza	189	431	0,73	1,76	128,2	0,94
02	Silvicultura y extracción de madera	15	29	0,06	0,12	93,3	0,05
<b>D</b>	<b>Sector industrial</b>	<b>25.578</b>	<b>24.008</b>	<b>99,20</b>	<b>98,12</b>	<b>-6,1</b>	<b>-6,09</b>
15	Productos alimenticios y bebidas	609	278	2,36	1,14	-54,3	-1,28
17	Fabricación de productos textiles	21.397	17.602	82,99	71,94	-17,7	-14,72
18	Fabricación de prendas de vestir; preparado y teñido de pieles	1.370	2.168	5,31	8,86	58,2	3,09
19	Curtido y preparado de cueros; fabricación de calzado; fabricación de artículos de viaje, maletas, bolsos de mano y similares; artículos de talabartería y guarnicionería	170	243	0,66	0,99	43,2	0,28
20	de corcho, excepto muebles; fabricación de artículos de cestería y espartería	176	173	0,68	0,71	-1,6	-0,01
22	Actividades de edición e impresión y de reproducción de grabaciones	19	2.177	0,07	8,90	*	8,37
24	Fabricación de sustancias y productos químicos	8	32	0,03	0,13	300,0	0,09
25	Fabricación de productos de caucho y plástico	43	42	0,17	0,17	-2,3	0,00
26	Fabricación de otros productos minerales no metálicos	20	0	0,08	0,00	-100,0	-0,08
27	Fabricación de productos metalúrgicos básicos	5	66	0,02	0,27	*	0,24
28	Fabricación de productos elaborados de metal, excepto maquinaria y equipo	664	809	2,58	3,31	21,8	0,56
29	Fabricación de maquinaria y equipo NCP <sup>1</sup>	143	10	0,55	0,04	-93,0	-0,52
31	Fabricación de maquinaria y aparatos eléctricos NCP <sup>1</sup>	104	92	0,40	0,38	-11,5	-0,05
32	Fabricación de equipo y aparato de radio, televisión y comunicaciones		2	0,00	0,01	(-)	0,01
33	fabricación de relojes		1	0,00	0,00	(-)	0,00
36	Fabricación de muebles; industrias manufactureras NCP <sup>1</sup>	850	311	3,30	1,27	-63,4	-2,09
<b>00</b>	<b>Otras actividades de servicios comunitarios, sociales y personales</b>	<b>1</b>	<b>0</b>	<b>0,00</b>	<b>0,00</b>	<b>-100,0</b>	<b>0,00</b>
92	Actividades de esparcimiento y actividades culturales y deportivas <sup>2</sup>	1	0	0,00	0,00	-100,0	0,00

Fuente: DANE - DIAN Cálculos: DANE

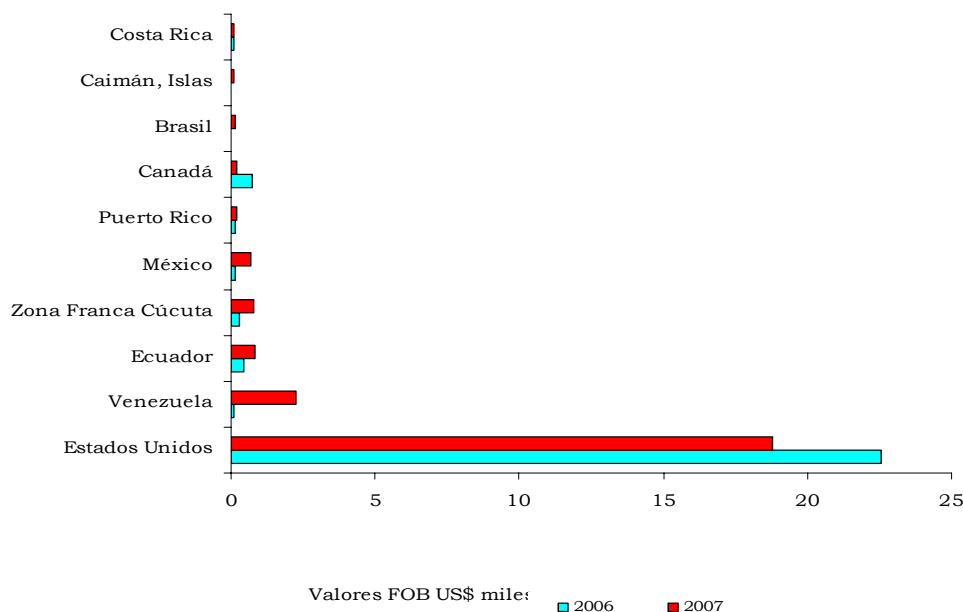
<sup>1</sup> NCP No clasificado previamente

<sup>P</sup> Cifras provisionales

\* Variación superior a 500%

(-) Cifras en cero

**Gráfico 2.5.1.1**  
**Quindío. Exportaciones no tradicionales registradas en valores FOB,**  
**según países de destino**  
**Años 2006 - 2007<sup>P</sup>**



Fuente: DANE - DIAN. Cálculos: DANE  
<sup>P</sup> Cifras provisionales

**Cuadro 2.5.1.2**  
**Quindío. Exportaciones no tradicionales registradas en valores FOB,**  
**según países de destino**  
**Años 2006 - 2007<sup>P</sup>**

Países	FOB US\$ miles		Participación %		Variación %	Contribución puntual a la variación
	2006	2007 <sup>P</sup>	2006	2007		
<b>Total</b>	<b>25.783</b>	<b>24.469</b>	<b>100,00</b>	<b>100,00</b>	<b>-5,1</b>	<b>-5,10</b>
Estados Unidos	22.538	18.792	87,41	76,80	-16,6	-14,53
Venezuela	94	2.267	0,36	9,27	*	8,43
Ecuador	425	823	1,65	3,36	93,7	1,54
Zona Franca Cúcuta	270	803	1,05	3,28	197,5	2,07
México	142	708	0,55	2,89	398,3	2,19
Puerto Rico	153	186	0,59	0,76	21,6	0,13
Canadá	731	175	2,84	0,72	-76,0	-2,16
Brasil	0	137	0,00	0,56	(-)	(-)
Caimán, Islas	0	120	0,00	0,49	(-)	(-)
Costa Rica	115	95	0,45	0,39	-17,0	-0,08
Otros países	1.314	361	5,10	1,48	-72,5	-3,70

Fuente: DANE - DIAN. Cálculos: DANE

<sup>P</sup> Cifras provisionales

\* Variación superior a 500%

(-) Cifras en cero



## 2.5.3 Importaciones

**Cuadro 2.5.3.1**  
**Quindío. Importaciones registradas en valores CIF, según clasificación**  
**CIU Rev. 3**  
**Años 2006 - 2007<sup>P</sup>**

División	Descripción	CIF US\$ miles		Participación %		Variación	Contribución puntual a la variación
		2006	2007 <sup>P</sup>	2006	2007		
<b>Total</b>		<b>22.245</b>	<b>31.735</b>	<b>100,00</b>	<b>100,00</b>	<b>42,7</b>	<b>42,66</b>
<b>A</b>	<b>Sector agrícola, caza y silvicultura</b>	<b>1.955</b>	<b>3.675</b>	<b>8,79</b>	<b>11,58</b>	<b>88,0</b>	<b>7,73</b>
01	Agricultura, ganadería y caza	1.908	3.675	8,58	11,58	92,6	7,94
2	Silvicultura y extracción de madera	46	0	0,21	0,00	-100,0	-0,21
<b>C</b>	<b>Sector minero</b>	<b>9</b>	<b>1</b>	<b>0,04</b>	<b>0,00</b>	<b>-91,2</b>	<b>-0,04</b>
14	Explotación de minerales no metálicos	9	1	0,04	0,00	-91,2	-0,04
<b>D</b>	<b>Sector industrial</b>	<b>20.227</b>	<b>27.925</b>	<b>90,93</b>	<b>88,00</b>	<b>38,1</b>	<b>34,61</b>
15	Productos alimenticios y bebidas	570	192	<b>2,56</b>	<b>0,61</b>	<b>-66,2</b>	<b>-1,70</b>
17	Fabricación de productos textiles	1.765	2.729	7,93	8,60	54,6	4,33
18	Fabricación de prendas de vestir; preparado y teñido de pieles	0	1	0,00	0,00	164,2	0,00
19	Curtido y preparado de cueros; fabricación de calzado; fabricación de artículos de viaje, maletas, bolsos de mano y similares; artículos de talabartería y guarnicionería	32	342	0,14	1,08	*	1,39
20	Transformación de la madera y fabricación de productos de madera y de corcho, excepto muebles; fabricación de artículos de cestería y espartería	101	1.114	0,45	3,51	*	4,56
21	Fabricación de papel, cartón y productos de papel y cartón	9	80	0,04	0,25	*	0,32
22	Actividades de edición e impresión y de reproducción de grabaciones	22	49	0,10	0,15	123,5	0,12
24	Fabricación de sustancias y productos químicos	1.090	1.578	4,90	4,97	44,7	2,19
25	Fabricación de productos de caucho y plástico	725	1.495	3,26	4,71	106,3	3,46
26	Fabricación de otros productos minerales no metálicos	6.513	8.231	29,28	25,94	26,4	7,72
27	Fabricación de productos metalúrgicos básicos	808	1.258	3,63	3,97	55,8	2,03
28	Fabricación de productos elaborados de metal, excepto maquinaria y equipo	783	1.196	3,52	3,77	52,8	1,86
29	Fabricación de maquinaria y equipo NCP <sup>1</sup>	2.484	2.459	11,17	7,75	-1,0	-0,11
30	Fabricación de maquinaria de oficina, contabilidad e informática	315	376	1,42	1,18	19,3	0,27
31	Fabricación de maquinaria y aparatos eléctricos NCP <sup>1</sup>	310	477	1,39	1,50	54,1	0,75
32	Fabricación de equipo y aparatos de radio, televisión y comunicaciones	67	517	0,30	1,63	668,8	2,02
33	Fabricación de instrumentos médicos, ópticos y de precisión y fabricación de relojes	2.532	438	11,38	1,38	-82,7	-9,41
34	Fabricación de vehículos automotores, remolques y semirremolques	1.115	2.227	5,01	7,02	99,7	5,00
35	Fabricación de otros tipos de equipo de transporte	552	968	2,48	3,05	75,2	1,87
36	Fabricación de muebles; industrias manufactureras NCP <sup>1</sup>	434	2.199	1,95	6,93	406,7	7,93
<b>O</b>	<b>Otras actividades de servicios comunitarios, sociales y personales</b>	<b>0</b>	<b>1</b>	<b>0,00</b>	<b>0,00</b>	<b>(-)</b>	<b>0,00</b>
92	Actividades de esparcimiento y actividades culturales y deportivas <sup>2</sup>	0	1	0,00	0,00	(-)	0,00
<b>00</b>	<b>No asignada</b>	<b>55</b>	<b>133</b>	<b>0,25</b>	<b>0,42</b>	<b>142,4</b>	<b>0,35</b>
00	Menajes	55	133	0,25	0,42	142,4	0,35

Fuente: DANE - DIAN. Cálculos: DANE

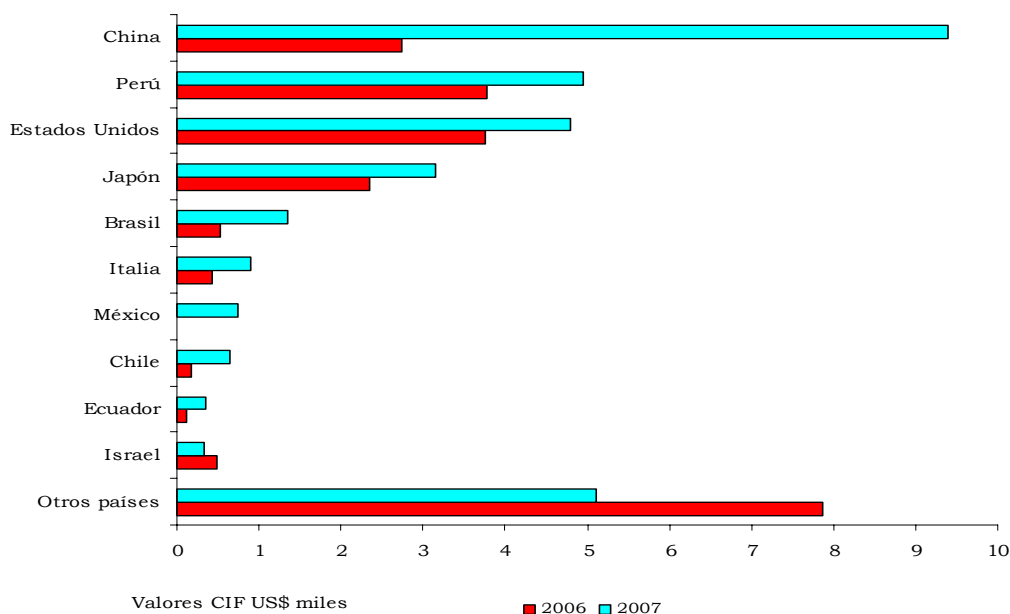
<sup>1</sup>NCP No clasificadas previamente

<sup>2</sup> Se refiere a películas cinematográficas reveladas, pinturas hechas a mano, esculturas, sellos de correos, colecciones y especímenes para colecciones de zoología, botánica, mineralogía o anatomía, antigüedades y objetos de arte

<sup>P</sup> Cifras provisionales

\* Variación superior a 500%

**Gráfico 2.5.3.1**  
**Quindío. Importaciones registradas en valores CIF, según países de origen**  
**Años 2006 - 2007<sup>p</sup>**



Fuente: DANE - DIAN Cálculos: DANE

<sup>p</sup> Cifras provisionales

**Cuadro 2.5.3.2**  
**Quindío. Importaciones registradas en valores CIF, según países de origen**  
**Años 2006 - 2007<sup>p</sup>**

Países	CIF US\$ miles		2007	Variación %	Contribución puntual a la variación
	2006	2007 <sup>p</sup>			
<b>Total</b>	<b>22.245</b>	<b>31.735</b>	<b>100,00</b>	<b>42,7</b>	<b>42,66</b>
China	2.748	9.396	29,61	241,9	29,88
Perú	3.777	4.950	15,60	31,1	5,28
Estados Unidos	3.756	4.791	15,10	27,6	4,65
Japón	2.355	3.152	9,93	33,8	3,58
Brasil	535	1.357	4,28	153,6	3,70
Italia	424	892	2,81	110,2	2,10
México	10	745	2,35	*	3,30
Chile	183	644	2,03	251,8	2,07
Ecuador	112	361	1,14	222,0	1,12
Israel	486	338	1,06	-30,5	-0,67
Otros países	7.858	5.109	16,10	-35,0	-12,36

Fuente: DANE - DIAN Cálculos: DANE

<sup>p</sup> Cifras provisionales

\* Variación superior a 500%

**Cuadro 2.5.3.3**  
**Quindío. Importaciones registradas en valores CIF, según clasificación CUODE**  
**Años 2006 - 2007<sup>P</sup>**

Cuode	Descripción	CIF US\$ miles		Participación %		Variación	Contribución puntual a la variación
		2006	2007 <sup>P</sup>	2006	2007		
	Total general	<b>22.245</b>	<b>31.735</b>	<b>100,00</b>	<b>100,00</b>	<b>42,7</b>	<b>42,67</b>
613	Materiales de construcción elaborados	6.622	8.676	29,77	27,34	31,0	9,23
511	Productos alimenticios primarios	1.900	3.652	8,54	11,51	92,2	7,88
910	Partes y accesorios de equipo de transporte	1.325	2.132	5,95	6,72	61,0	3,63
533	Productos mineros elaborados	1.202	1.872	5,40	5,90	55,8	3,01
190	Otros bienes de consumo no duradero	214	1.759	0,96	5,54	*	6,95
522	Hilos y cuerdas, de caucho vulcanizado	1.288	1.739	5,79	5,48	35,0	2,03
552	Productos químicos y farmacéuticos semielaborados	1.136	1.436	5,11	4,52	26,4	1,35
523	Productos agropecuarios no alimenticios elaborados	509	1.381	2,29	4,35	171,0	3,92
840	Maquinaria industrial	1.802	1.230	8,10	3,88	-31,7	-2,57
532	Productos mineros semielaborados	792	1.180	3,56	3,72	49,0	1,75
0	Otras actividades	5.455	6.679	24,52	21,05	22,4	5,50

Fuente: DIAN. Cálculos DANE.

<sup>P</sup> Cifras provisionales

\* Variación superior a 500%

## 2.6 ACTIVIDAD FINANCIERA

### 2.6.1 Captaciones del sistema financiero

#### Cuadro 2.6.1.1

#### Quindío. Captaciones del sistema financiero Saldos a diciembre años 2003 - 2007

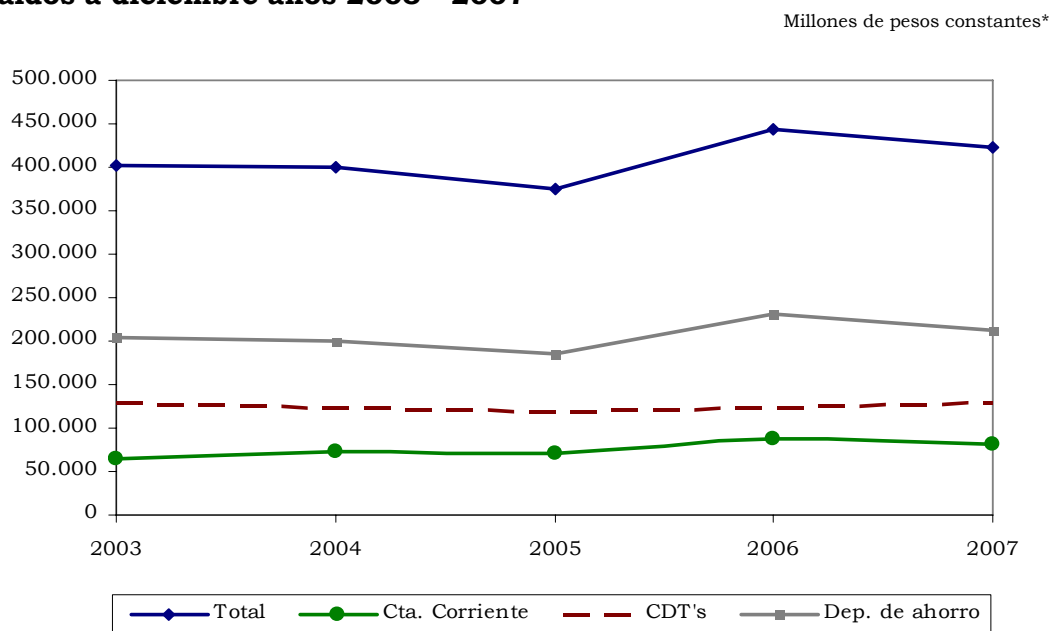
Concepto	Millones de pesos corrientes					Var. % 07/06
	Año					
	2003	2004	2005	2006	2007	
Total sistema <sup>1</sup>	492.540	516.586	509.771	627.930	632.692	0,8
Depósitos en cuenta corriente bancaria	80.094	94.737	96.146	122.814	120.231	-2,1
Certificados de depósitos a término	157.774	159.337	161.093	174.743	193.572	10,8
Depósitos de ahorro	251.171	259.685	250.377	328.913	317.652	-3,4
Cuentas de ahorro especial	3.213	2.461	1.855	1.297	1.082	-16,6
Certificados de ahorro en valor real	288	366	300	163	155	-5,2

Fuente: Superintendencia Financiera de Colombia. Cálculos Estudios Económicos. Banco de la República Manizales.

<sup>1</sup> Incluye Bancos comerciales, compañías de financiamiento comercial y cooperativas financieras.

#### Gráfico 2.6.1.1

#### Quindío. Evolución de las principales captaciones del sistema financiero Saldos a diciembre años 2003 - 2007



Fuente: Superintendencia Financiera de Colombia. Cálculos Estudios Económicos. Banco de la República Manizales.

\* Cifras deflactadas con base en el IPC. Total Nacional. Base Diciembre 2000 = 100.

## 2.6.2 Cartera del sistema financiero

**Cuadro 2.6.2.1**  
**Quindío. Cartera del sistema financiero<sup>1</sup>**  
**Saldos a diciembre años 2003 - 2007**

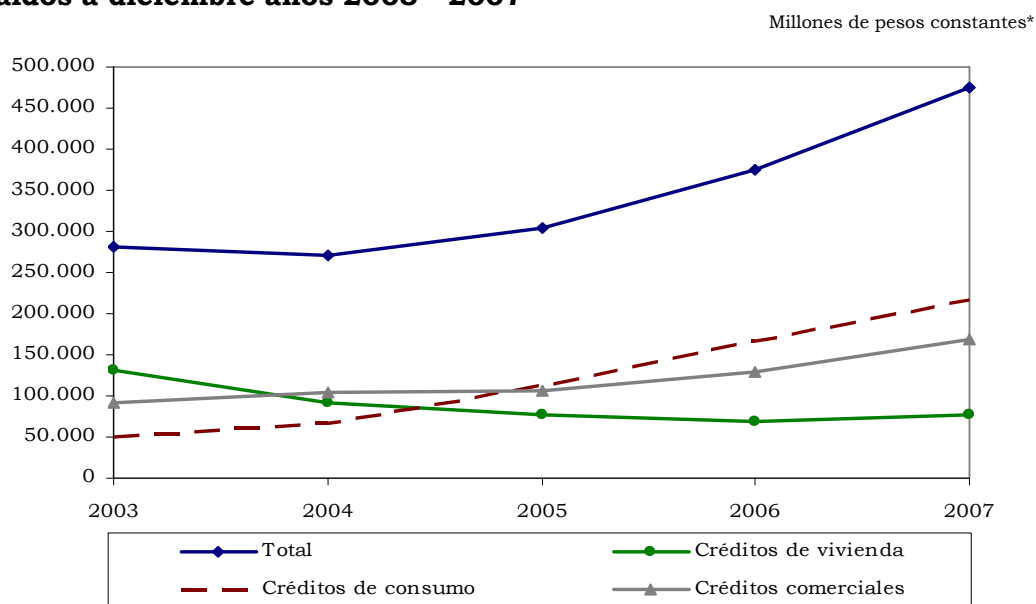
Concepto	Año					Var. % 07/06
	2003	2004	2005	2006	2007	
Total sistema <sup>2</sup>	344.243	350.778	413.153	531.383	710.399	33,7
Créditos de vivienda	162.246	119.309	105.155	98.022	115.689	18,0
Créditos y leasing de consumo	62.130	85.933	151.454	235.423	324.224	37,7
Microcréditos	6.604	11.252	13.005	14.759	16.586	12,4
Créditos y leasing comerciales	113.263	134.284	143.539	183.179	253.901	38,6

Fuente: Superintendencia Financiera de Colombia. Cálculos Estudios Económicos. Banco de la República Manizales.

<sup>1</sup> Incluye cartera vigente y vencida.

<sup>2</sup> Incluye: Bancos comerciales, compañías de financiamiento comercial y cooperativas financieras.

**Gráfico 2.6.2.1**  
**Quindío. Evolución de la cartera por tipo de crédito**  
**Saldos a diciembre años 2003 - 2007**



Fuente: Superintendencia Financiera de Colombia. Cálculos Estudios Económicos. Banco de la República Manizales.

\* Cifras deflactadas con base en el IPC. Total Nacional. Base Diciembre 2000 = 100.

## 2.7 SITUACIÓN FISCAL

### 2.7.1 Gobierno Central Departamental

#### Cuadro 2.7.1.1

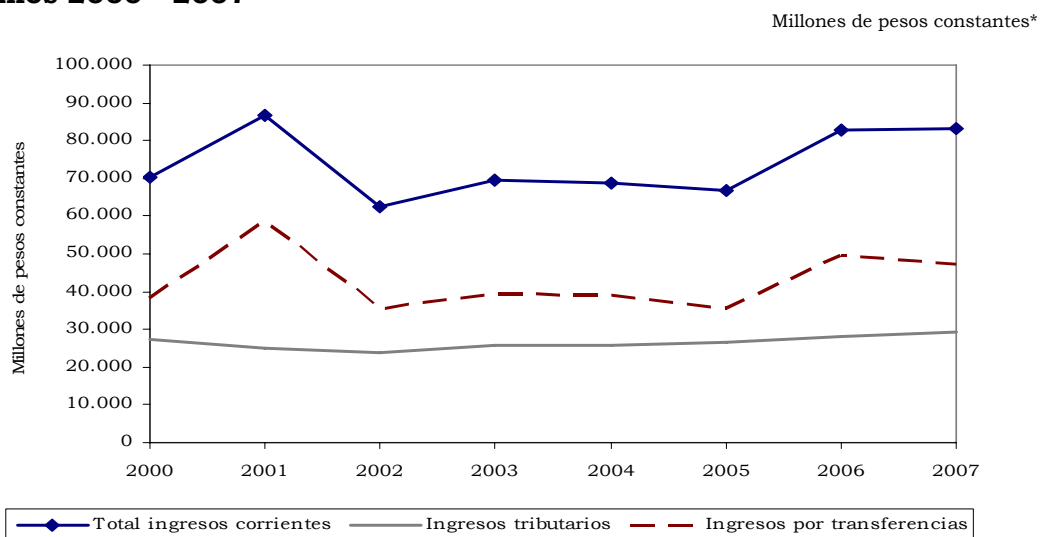
#### Quindío. Situación fiscal del Gobierno Central Departamental Años 2004 - 2007<sup>P</sup>

Variables	Millones de pesos corrientes				
	2004	2005	2006	2007	Var. % 07/06
<b>INGRESOS</b>	<b>89.004</b>	<b>94.600</b>	<b>118.267</b>	<b>124.605</b>	<b>5,4</b>
<b>A. Ingresos corrientes</b>	<b>89.004</b>	<b>90.512</b>	<b>117.309</b>	<b>124.597</b>	<b>6,2</b>
<b>1. Ingresos tributarios</b>	<b>33.323</b>	<b>36.224</b>	<b>39.884</b>	<b>43.970</b>	<b>10,2</b>
Cigarrillos	5.096	5.452	6.216	6.963	12,0
Cerveza	8.117	8.994	10.029	11.189	11,6
Licores	8.159	8.471	9.526	10.325	8,4
Timbre, circulación y tránsito	4.700	4.792	5.081	5.930	16,7
Registro y Anotación	3.082	4.118	4.891	5.238	7,1
Sobretasa a la gasolina	4.171	4.397	4.141	4.325	4,4
<b>2. Ingresos no tributarios</b>	<b>5.035</b>	<b>6.050</b>	<b>7.245</b>	<b>10.031</b>	<b>38,4</b>
Ingresos de la propiedad	448	731	825	1.494	81,0
Ingresos por servicios y operaciones	14	130	37	-	-100,0
Otros ingresos no tributarios	4.573	5.189	6.383	8.537	33,7
<b>3. Ingresos por transferencias</b>	<b>50.646</b>	<b>48.238</b>	<b>70.180</b>	<b>70.597</b>	<b>0,6</b>
Nacionales	49.014	46.459	68.510	69.113	0,9
Nación central	49.014	46.448	68.510	69.035	0,8
Entidades descentralizadas nales.	-	12	-	-	(-)
Empresas bienes y ss. nales.	-	-	-	78	(-)
Departamentales	265	379	733	537	-26,7
Entidades descentralizadas deptales.	265	379	660	258	-61,0
Empresas bienes y ss. deptales.	-	-	73	-	-100,0
Empresas públicas financieras	-	-	-	280	(-)
Municipales	89	-	118	312	164,1
Municipio central	89	-	118	312	164,1
I.V.A.	1.278	1.399	-	-	(-)
Otros ingresos por transferencias	-	-	818	635	-22,4
<b>GASTOS</b>	<b>86.228</b>	<b>107.233</b>	<b>112.363</b>	<b>143.650</b>	<b>27,8</b>
<b>B. Gastos corrientes</b>	<b>80.660</b>	<b>93.760</b>	<b>103.813</b>	<b>126.460</b>	<b>21,8</b>
<b>1. Funcionamiento</b>	<b>76.241</b>	<b>91.368</b>	<b>99.207</b>	<b>122.035</b>	<b>23,0</b>
Remuneración al trabajo	63.738	74.858	79.742	92.777	16,3
Consumo de bienes y servicios	11.574	13.867	16.034	26.152	63,1
Régimen subsidiado de salud	-	51	52	72	38,4
Gastos en especie pero no en dinero	929	2.592	3.379	3.033	-10,2
<b>2. Intereses y comis. deuda pública</b>	<b>1.499</b>	<b>797</b>	<b>291</b>	<b>1.768</b>	<b>---</b>
Deuda Interna	1.499	797	291	1.768	---
<b>3. Transferencias pagadas</b>	<b>2.920</b>	<b>1.595</b>	<b>4.315</b>	<b>2.656</b>	<b>-38,5</b>
Nacionales	2.127	1.463	2.201	2.636	19,8
Entidades descentralizadas nales.	2.127	1.463	2.201	2.636	19,8
Departamentales	498	-	2.000	-	-100,0
Entidades descentralizadas deptales.	498	-	2.000	-	-100,0
Otros gastos por transferencias	295	132	114	19	-83,1
<b>C. Déficit o ahorro corriente</b>	<b>8.343</b>	<b>-3.248</b>	<b>13.496</b>	<b>-1.862</b>	<b>(-)</b>
<b>D. Ingresos de capital</b>	<b>-</b>	<b>4.088</b>	<b>958</b>	<b>8</b>	<b>-99,2</b>
Recursos de cofinanciación	-	3.820	810	-	-100,0
Otros ingresos transferencias de capital	-	268	148	8	-94,9
<b>E. Gastos de Capital</b>	<b>5.568</b>	<b>13.473</b>	<b>8.550</b>	<b>17.191</b>	<b>101,1</b>
Formación bruta de capital	5.480	12.529	8.087	16.469	103,6
Otros gastos por transf. de capital	87	944	463	722	56,0
<b>G. Déficit o superávit total</b>	<b>2.776</b>	<b>-12.633</b>	<b>5.904</b>	<b>-19.045</b>	<b>(-)</b>
<b>H. Financiamiento</b>	<b>-2.776</b>	<b>12.633</b>	<b>-5.904</b>	<b>19.045</b>	<b>(-)</b>
Interno	-3.624	-4.117	8.566	5.042	-41,1
Desembolsos	250	-	10.880	6.116	-43,8
Amortizaciones	3.874	4.117	2.314	1.074	-53,6
Variación de depósitos	5.023	1.078	-11.521	11.350	(-)
Otros	-4.175	15.672	-2.950	2.653	(-)

Fuente: Secretaría de Hacienda del departamento del Quindío. Elaborado por Banco de la República - Finanzas Públicas Medellín.

<sup>P</sup> = Cifras preliminares.

**Gráfico 2.7.1.1**  
**Quindío. Evolución de los principales ingresos del Gobierno Central**  
**Departamental**  
**Años 2000 - 2007<sup>p</sup>**

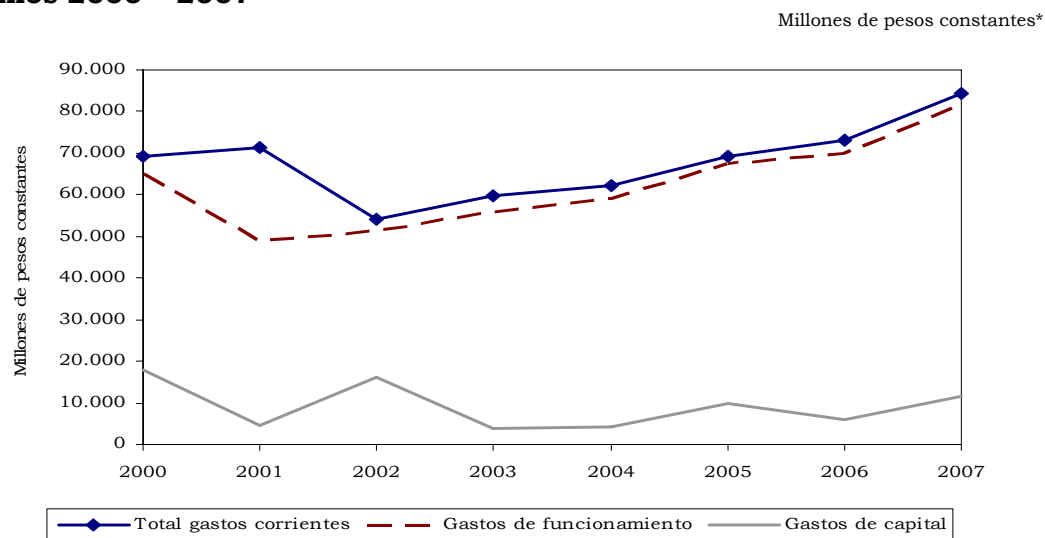


Fuente: Secretaría de Hacienda del departamento del Quindío. Cálculos Centro Regional de Estudios Económicos. Banco de la República Manizales.

p: Cifras preliminares.

\* Cifras deflactadas con base en el IPC. Total Nacional. Base Diciembre 2000 = 100.

**Gráfico 2.7.1.2**  
**Quindío. Evolución de los principales gastos del Gobierno Central**  
**Departamental**  
**Años 2000 - 2007<sup>p</sup>**



Fuente: Secretaría de Hacienda del departamento del Quindío. Cálculos Centro Regional de Estudios Económicos. Banco de la República Manizales.

p: Cifras preliminares.

\* Cifras deflactadas con base en el IPC. Total Nacional. Base Diciembre 2000 = 100.\* Cifras deflactadas con base en el IPC. Total Nacional. Base Diciembre 2000 = 100.

## 2.7.2 Gobierno Central Municipal

**Cuadro 2.7.2.1**  
**Armenia. Situación fiscal del Gobierno Central Municipal**  
**Años 2004 - 2007<sup>P</sup>**

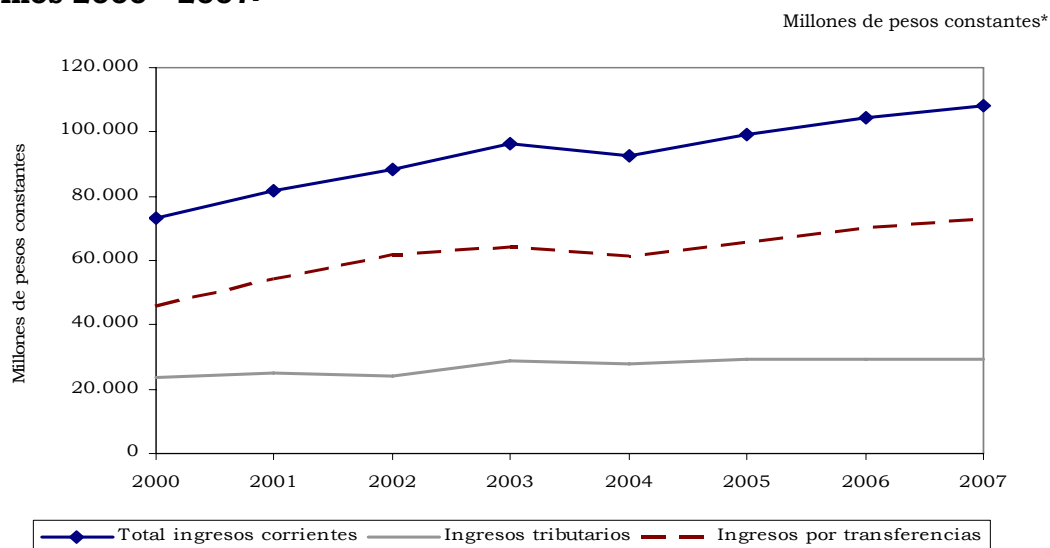
Variables	Millones de pesos corrientes				
	2004	2005	2006	2007	Var. % 07/06
<b>INGRESOS</b>	<b>121.737</b>	<b>134.694</b>	<b>147.966</b>	<b>161.935</b>	<b>9,4</b>
<b>A. Ingresos corrientes</b>	<b>120.107</b>	<b>134.694</b>	<b>147.713</b>	<b>161.935</b>	<b>9,6</b>
<b>1. Ingresos tributarios</b>	<b>35.768</b>	<b>39.877</b>	<b>41.701</b>	<b>43.940</b>	<b>5,4</b>
Predial y complementarios	17.610	19.280	19.823	20.634	4,1
Industria y comercio	7.823	9.195	9.825	11.250	14,5
Timbre, circulación y tránsito	1.145	1.172	1.685	1.342	-20,4
Sobretasa a la gasolina	8.695	9.160	8.405	8.543	1,6
Otros ingresos tributarios	494	1.069	1.964	2.172	10,6
<b>2. Ingresos no tributarios</b>	<b>4.663</b>	<b>5.845</b>	<b>6.387</b>	<b>9.188</b>	<b>43,8</b>
Ingresos de la propiedad	432	489	917	1.392	51,8
Ingresos por servicios y operaciones	1.472	2.187	1.810	1.483	-18,1
Otros ingresos no tributarios	2.759	3.169	3.661	6.313	72,5
<b>3. Ingresos por transferencias</b>	<b>79.676</b>	<b>88.972</b>	<b>99.624</b>	<b>108.807</b>	<b>9,2</b>
Nacionales	79.564	88.877	99.583	108.672	9,1
Nación central	73.078	79.413	91.556	99.499	8,7
Entidades descentralizadas nales	5.994	8.671	6.795	8.252	21,4
Empresas bienes y ss. nales.	492	793	1.232	921	-25,3
Municipales	112	95	42	135	226,0
Entidades descentralizadas mpales.	112	95	42	135	226,0
<b>GASTOS</b>	<b>120.712</b>	<b>134.496</b>	<b>160.687</b>	<b>180.950</b>	<b>12,6</b>
<b>B. Gastos corrientes</b>	<b>108.537</b>	<b>121.411</b>	<b>136.964</b>	<b>150.188</b>	<b>9,7</b>
<b>1. Funcionamiento</b>	<b>97.578</b>	<b>112.029</b>	<b>125.554</b>	<b>138.199</b>	<b>10,1</b>
Remuneración al trabajo	56.861	60.953	62.384	81.675	30,9
Consumo de bienes y servicios	18.589	23.369	29.993	22.932	-23,5
Régimen subsidiado de salud	18.774	21.740	25.436	26.139	2,8
Gastos en especie pero no en dinero	3.353	5.967	7.741	7.453	-3,7
<b>2. Intereses y comis. deuda pública</b>	<b>2.802</b>	<b>2.335</b>	<b>2.319</b>	<b>3.191</b>	<b>37,6</b>
Deuda Interna	2.802	2.335	2.319	3.191	37,6
<b>3. Transferencias pagadas</b>	<b>8.157</b>	<b>7.047</b>	<b>9.092</b>	<b>8.798</b>	<b>-3,2</b>
Nacionales	1.852	841	1.743	1.915	9,8
Entidades descentralizadas nales.	1.852	841	1.743	1.915	9,8
Municipales	5.994	6.031	5.933	5.992	1,0
Entidades descentralizadas mpales	5.994	6.031	5.933	5.992	1,0
Otros gastos por transferencias	311	175	1.415	891	-37,0
<b>C. Déficit o ahorro corriente</b>	<b>11.569</b>	<b>13.283</b>	<b>10.749</b>	<b>11.747</b>	<b>9,3</b>
<b>D. Ingresos de capital</b>	<b>1.630</b>	<b>-</b>	<b>253</b>	<b>-</b>	<b>-100,0</b>
Recursos de cofinanciación	1.630	-	253	-	-100,0
<b>E. Gastos de Capital</b>	<b>12.174</b>	<b>13.085</b>	<b>23.723</b>	<b>30.763</b>	<b>29,7</b>
Formación bruta de capital	7.923	11.337	22.806	29.422	29,0
Otros gastos por transf. de capital	4.251	1.748	917	1.340	46,2
<b>G. Déficit o superávit total</b>	<b>1.025</b>	<b>198</b>	<b>-12.721</b>	<b>-19.015</b>	<b>(-)</b>
<b>H. Financiamiento</b>	<b>-1.025</b>	<b>-198</b>	<b>12.721</b>	<b>19.015</b>	<b>49,5</b>
Interno	-1.816	-6.173	14.219	-7.007	(-)
Desembolsos	3.500	-	20.000	-	-100,0
Amortizaciones	5.316	6.173	5.781	7.007	21,2
Variación de depósitos	-4.542	870	-30.072	24.382	(-)
Otros	5.333	5.105	28.574	1.641	-94,3

Fuente: Secretaría de Hacienda del municipio de Armenia. Elaborado por Banco de la República - Finanzas Públicas Medellín.

<sup>P</sup>= Cifras preliminares.



**Gráfico 2.7.2.1**  
**Armenia. Evolución de los principales ingresos del Gobierno Central Municipal**  
**Años 2000 - 2007<sup>p</sup>**

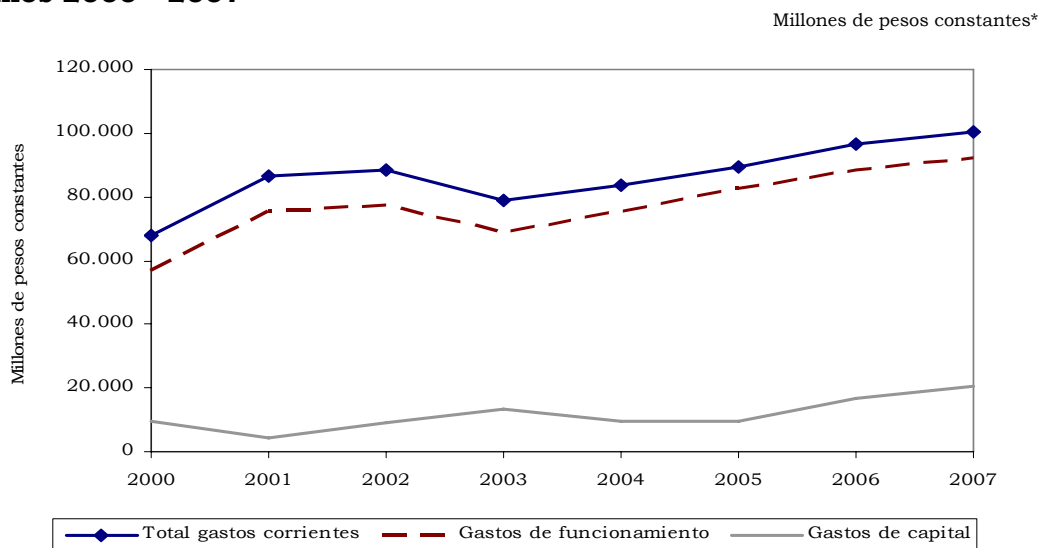


Fuente: Secretaría de Hacienda del municipio de Armenia. Cálculos Centro Regional de Estudios Económicos. Banco de la República Manizales.

p: Cifras provisionales.

\* Cifras deflactadas con base en el IPC. Total Nacional. Base Diciembre 2000 = 100.

**Gráfico 2.7.2.2**  
**Armenia. Evolución de los principales gastos del Gobierno Central Municipal**  
**Años 2000 - 2007<sup>p</sup>**



Fuente: Secretaría de Hacienda del municipio de Armenia. Cálculos Centro Regional de Estudios Económicos. Banco de la República Manizales.

p: Cifras provisionales.

\* Cifras deflactadas con base en el IPC. Total Nacional. Base Diciembre 2000 = 100.

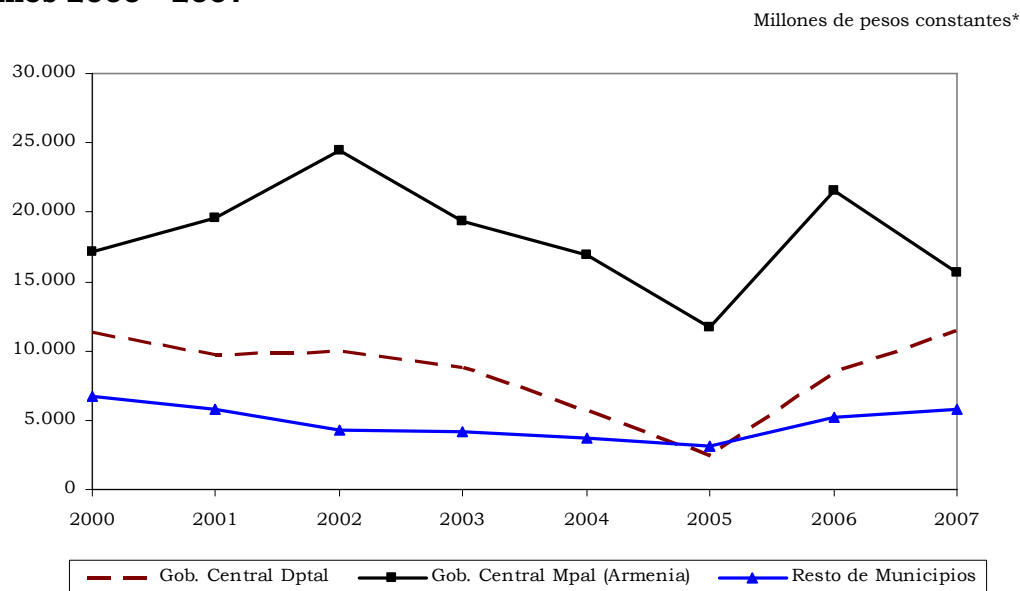
### 2.7.3 Comportamiento de la deuda pública

**Cuadro 2.7.3.1**  
**Quindío. Saldo de la deuda pública departamental y municipal**  
**Años 2000 - 2007**

Entidad	Saldos a diciembre								Var. % 07/06
	2000	2001	2002	2003	2004	2005	2006	2007	
Total Gobierno Central Regional	35.211	37.880	44.555	39.725	34.066	23.378	49.927	49.401	-1,1
A-Gobierno Central Departamental	11.322	10.494	11.438	10.859	7.385	3.269	12.035	17.206	43,0
B- Gobierno Central Municipal (I+II)	23.889	27.386	33.117	28.866	26.681	20.109	37.892	32.195	-15,0
I- Armenia	17.124	21.123	28.158	23.750	21.948	15.803	30.519	23.444	-23,2
II- Resto de Municipios	6.765	6.263	4.959	5.116	4.733	4.306	7.373	8.751	18,7
Buenavista	104	87	33	119	87	55	34	184	441,2
Circasia	383	296	50	-	1	1	411	727	76,9
Córdoba	81	-	167	198	-	-	250	187	-25,2
Filandia	259	187	343	278	85	-	-	-	-
Génova	264	255	45	191	132	177	180	87	-51,7
La Tebaida	899	701	302	606	799	808	1.308	1.476	12,8
Montenegro	1.823	1.037	889	796	1.388	1.559	2.224	2.518	13,2
Pijao	63	26	320	302	344	231	477	477	0,0
Salento	348	439	563	688	524	635	909	658	-27,6
Calarcá	1.223	1.813	1.218	751	406	170	1.008	900	-10,7
Quimbaya	1.318	1.422	1.029	1.187	967	670	572	1.537	168,7

Fuente: Gobierno Central del Departamento y Municipios de Quindío.

**Gráfico 2.7.3.1**  
**Quindío, Armenia y resto de municipios. Evolución de la deuda pública**  
**por tipo de administración**  
**Años 2000 - 2007**



Fuente: Gobierno Central del Departamento y Municipios de Quindío.

\* Cifras deflactadas con base en el IPC. Total Nacional. Base Diciembre 2000 = 100.

**2.7.4 Recaudo de impuestos nacionales por tipo**

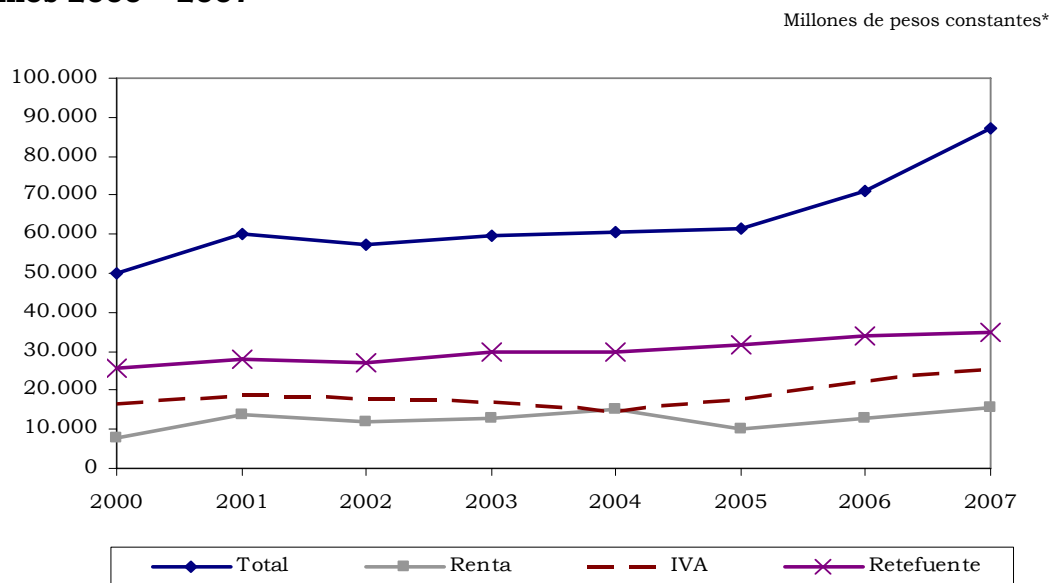
**Cuadro 2.7.4.1**  
**Quindío. Recaudo de impuestos nacionales por tipo**  
**Años 2000 - 2007**

Impuesto	Millones de pesos corrientes								
	2000	2001	2002	2003	2004	2005	2006	2007	Var. % 07/06
Total	49.928	64.689	65.919	73.096	78.442	83.107	100.505	130.840	30,2
Renta	7.944	14.663	13.634	15.664	19.702	13.869	18.335	23.351	27,4
IVA	16.407	20.093	20.867	20.694	18.966	24.462	31.667	38.396	21,2
Retefuente	25.577	29.933	31.418	36.738	38.552	43.170	48.230	52.365	8,6
Aduana	-	-	-	-	-	69	401	11.783	---
Otros <sup>1</sup>	-	-	-	-	1.222	1.537	1.872	4.945	164,2

Fuente: DIAN

<sup>1</sup> Incluye: Errores, sanciones, impuesto de aduana, e impuesto al patrimonio y seguridad democrática.

**Gráfico 2.7.4.1**  
**Quindío. Comportamiento del recaudo de impuestos nacionales por tipo**  
**Años 2000 - 2007**



Fuente: DIAN

\* Cifras deflactadas con base en el IPC. Total Nacional. Base Diciembre 2000 = 100.

## 2.8 SECTOR REAL

### 2.8.1 Agricultura

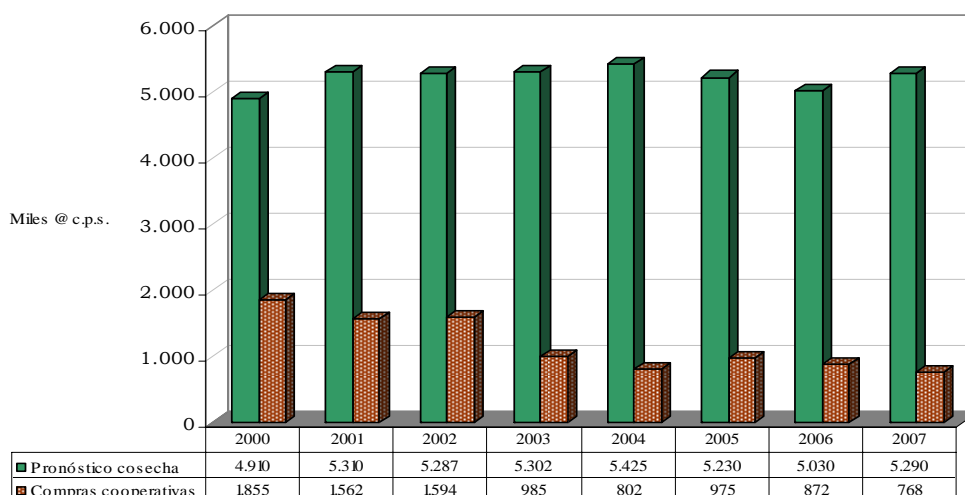
#### 2.8.1.1 Café

**Cuadro 2.8.1.1.1**  
**Quindío. Pronóstico de la cosecha cafetera, compras cooperativas, y**  
**precio promedio interno y externo**  
**Años 2000 - 2007**

Año	Miles de arrobas café pergamino seco		Precio promedio	
	Pronóstico cosecha	Compras cooperativas	Interno (pesos) arroba c.p.s.	Externo (dólares) centavos por libra
2000	4.910	1.855	34.366	102,29
2001	5.310	1.562	29.296	71,01
2002	5.287	1.594	28.848	64,45
2003	5.302	985	30.738	65,45
2004	5.425	802	35.145	81,13
2005	5.230	975	45.697	115,87
2006	5.030	872	46.581	116,82
2007	5.290	768	45.740	125,57
Var. % 07/06	5,2	-11,9	-1,8	7,5

Fuente: Comité Departamental de Cafeteros del Quindío.

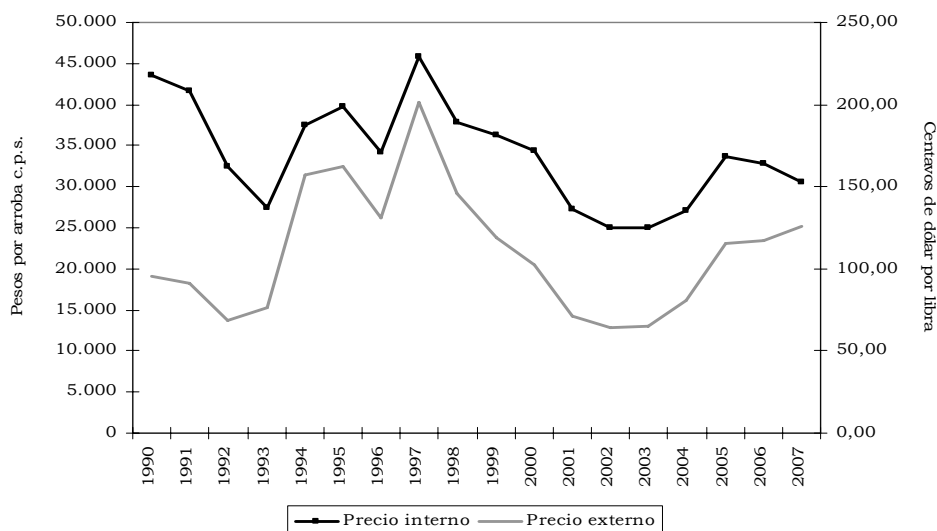
**Gráfico 2.8.1.1.1**  
**Quindío. Pronóstico de la cosecha cafetera y compras de café realizadas**  
**por el sistema cooperativo**  
**Años 2000 - 2007**



Fuente: Comité Departamental de Cafeteros del Quindío.

**Gráfico 2.8.1.1.2**  
**Nacional. Evolución del precio promedio interno y externo**  
**Años 1990 - 2007**

Pesos constantes\*



Fuente: Federación Nacional de Cafeteros de Colombia.

\* Cifras en pesos deflactadas con base en el IPC. Total Nacional. Base Diciembre 2000 = 100.

## 2.8.5 Sacrificio de ganado

**Cuadro 2.8.5.1**  
**Quindío. Sacrificio de ganado<sup>1</sup>**  
**Años 2004 - 2007<sup>P</sup>**

Departamento / municipios	Total		Machos cabezas	Hembras cabezas
	Cabezas	Kilos		
2004				
Quindío	30.371	13.770.122	26.012	4.359
Armenia	22.061	10.145.401	20.168	1.893
Calarcá	7.369	3.273.475	5.361	2.008
Génova	941	351.246	483	458
2005				
Quindío	32.460	14.185.223	26.541	5.919
Armenia	24.956	11.058.692	21.341	3.615
Calarcá	6.396	2.726.030	4.647	1.749
Génova	1.108	400.501	553	555
2006				
Quindío	37.706	16.301.521	30.123	7.583
Armenia	29.450	12.887.146	24.160	5.290
Calarcá	7.122	3.002.726	5.377	1.745
Génova	1.134	411.649	586	548
2007 <sup>P</sup>				
Quindío	37.645	17.015.502	28.745	8.900
Armenia	30.481	13.979.302	24.072	6.409
Calarcá	6.179	2.679.517	4.168	2.011
Génova	985	356.683	505	480

Fuente: DANE

<sup>1</sup> Para el año 2003 la investigación abarca 63 municipios, debido a la inclusión de Cúcuta y San Cayetano con información histórica. A partir del año 2007 se incorporaron 9 municipios con información

<sup>P</sup> Cifras provisionales

**Cuadro 2.8.5.2**  
**Quindío. Sacrificio de porcino<sup>1</sup>**  
**Años 2004 - 2007<sup>P</sup>**

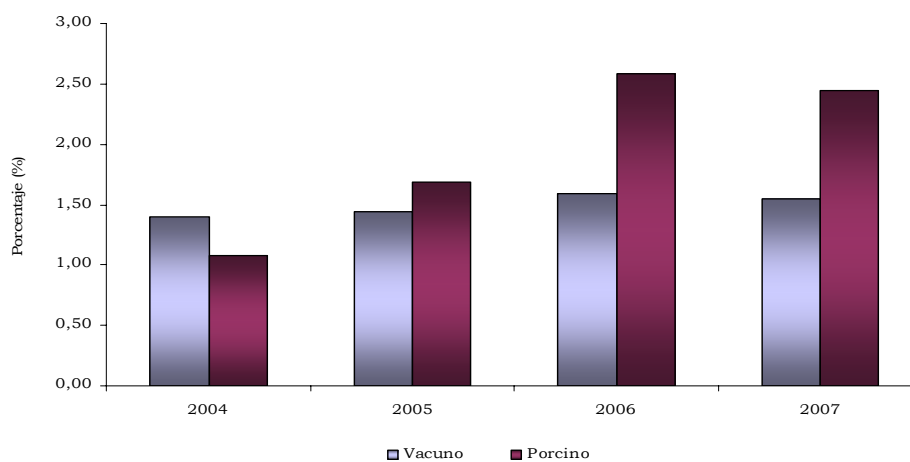
Departamento / municipios	Total		Machos cabezas	Hembras cabezas
	Cabezas	Kilos		
2004				
Quindío	12.919	1.242.397	9.485	3.434
Armenia	8.869	880.374	5.879	2.990
Calarcá	3.355	307.593	3.245	110
Génova	695	54.430	361	334
2005				
Quindío	19.398	1.978.794	13.795	5.603
Armenia	16.681	1.727.459	11.344	5.337
Calarcá	2.049	197.511	2.049	0
Génova	668	53.824	402	266
2006				
Quindío	33.796	3.487.556	24.961	8.835
Armenia	30.688	3.167.679	22.102	8.586
Calarcá	2.481	271.055	2.481	0
Génova	627	48.822	378	249
2007 <sup>P</sup>				
Quindío	36.823	3.889.827	27.978	8.845
Armenia	33.563	3.566.591	24.949	8.614
Calarcá	2.693	279.119	2.693	0
Génova	567	44.117	336	231

Fuente: DANE

<sup>1</sup> Para el año 2003 la investigación abarca 63 municipios, debido a la inclusión de Cúcuta y San Cayetano con información histórica. A partir del año 2007 se incorporaron 9 municipios con información histórica desde el 2004, para un total de 72 municipios.

<sup>P</sup> Cifras provisionales

**Gráfico 2.8.5.1**  
**Quindío. Proporción de sacrificio de ganado<sup>1</sup> en el total nacional**  
**Años 2004 - 2007<sup>P</sup>**

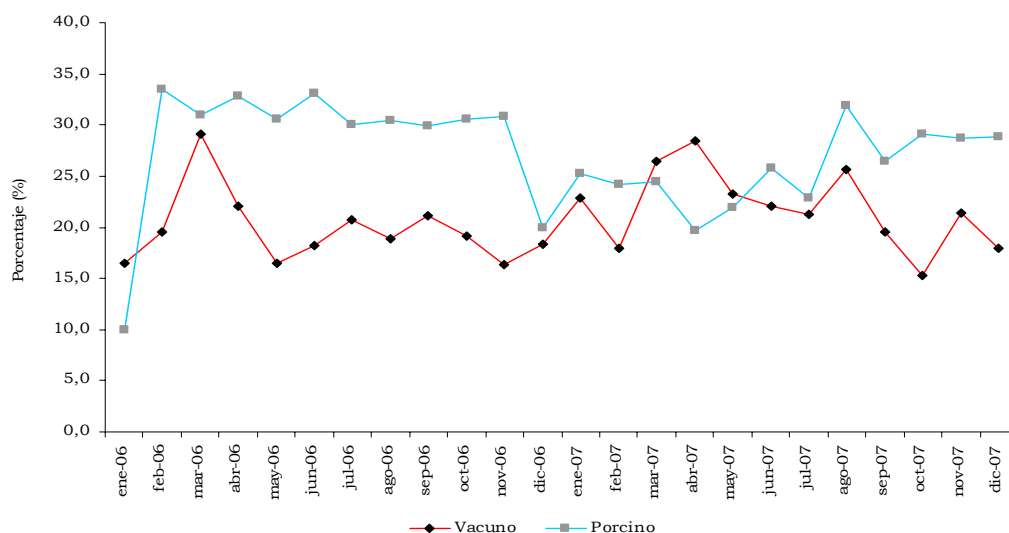


Fuente: DANE

<sup>1</sup> Para el año 2003 la investigación abarca 63 municipios, debido a la inclusión de Cúcuta y San Cayetano con información histórica. A partir del año 2007 se incorporaron 9 municipios con información histórica desde el 2004, para un total de 72 municipios.

<sup>P</sup> Cifras provisionales

**Gráfico 2.8.5.2**  
**Quindío. Participación de cabezas de hembras en el total departamental, por vacuno y porcino**  
**Años 2006 - 2007<sup>P</sup> (meses)**



Fuente: DANE.

<sup>P</sup> Cifras provisionales

## 2.8.6 Sector de la construcción

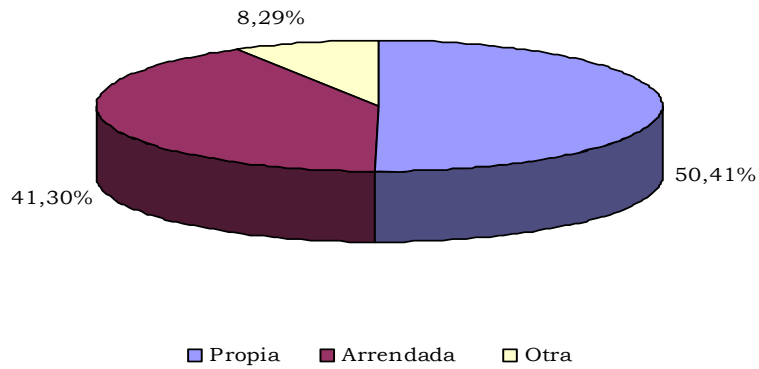
### 2.8.6.1 Stock de vivienda

**Cuadro 2.8.6.1.1**  
**Quindío. Stock de vivienda, por ubicación y tipo de ocupación**  
**Años 2004 - 2007 (trimestres)**

Trimestre	Total			Cabecera			Resto		
	Stock total	Cabecera	Resto	Arrendada	Propia	Otro tipo de ocupación	Arrendada	Propia	Otro tipo de ocupación
2004									
I	115.386	100.862	14.524	45.570	53.204	2.088	2.090	4.969	7.465
II	115.503	100.967	14.536	45.617	53.260	2.090	2.092	4.973	7.471
III	115.592	101.043	14.549	45.651	53.300	2.092	2.094	4.978	7.477
IV	115.660	101.098	14.562	45.676	53.329	2.093	2.096	4.982	7.484
2005									
I	115.725	101.150	14.575	45.700	53.356	2.094	2.098	4.986	7.491
II	115.786	101.199	14.587	45.722	53.382	2.095	2.099	4.991	7.497
III	115.842	101.242	14.600	45.741	53.405	2.096	2.101	4.995	7.504
IV	115.903	101.291	14.612	45.763	53.431	2.097	2.103	4.999	7.510
2006									
I	115.954	101.328	14.626	45.780	53.450	2.098	2.105	5.004	7.517
II	116.062	101.423	14.639	45.823	53.500	2.100	2.107	5.008	7.524
III	116.170	101.519	14.651	45.866	53.551	2.102	2.109	5.012	7.530
IV	116.290	101.626	14.664	45.915	53.607	2.104	2.110	5.017	7.537
2007									
I	116.398	101.722	14.676	45.958	53.658	2.106	2.112	5.021	7.543
II	116.512	101.822	14.690	46.003	53.711	2.108	2.114	5.026	7.550
III	116.597	101.894	14.703	46.036	53.749	2.109	2.116	5.030	7.557
IV	116.758	102.042	14.716	46.103	53.827	2.112	2.118	5.035	7.563

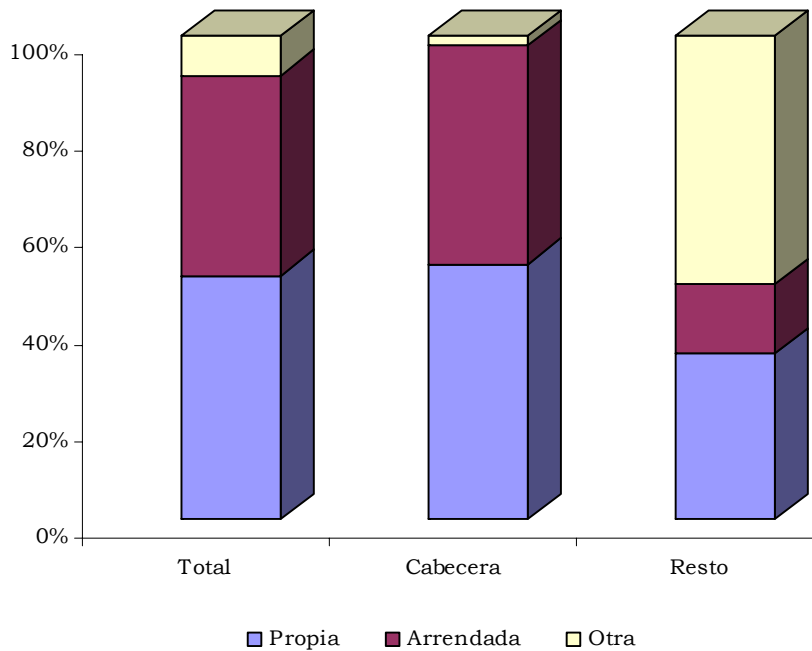
Fuente: DANE

**Gráfico 2.8.6.1.1**  
**Quindío. Participación por tipo de vivienda**  
**Año 2007**



Fuente: DANE

**Gráfico 2.8.6.1.2**  
**Quindío. Distribución de la tenencia de vivienda, por zonas**  
**Año 2007**



Fuente: DANE



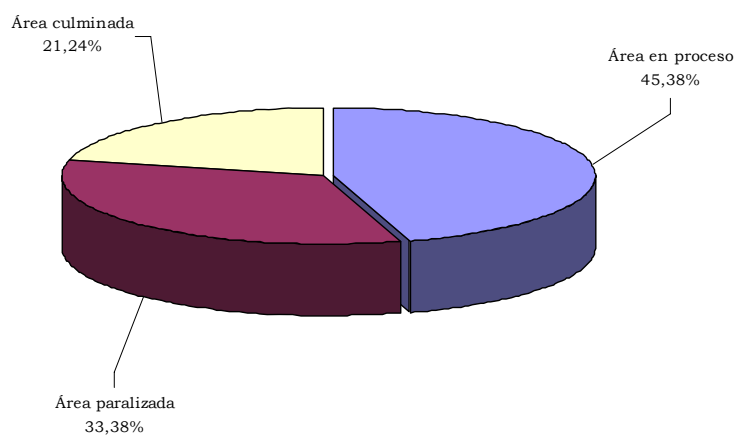
2.8.6.2 Censo de edificaciones

**Cuadro 2.8.6.2.1**  
**Total nacional y Armenia (área urbana). Estructura general del censo de edificaciones por obras culminadas, en proceso y paralizadas**  
**Años 2006 – 2007 (trimestres)**

Trimestre	Metros cuadrados							
	Total nacional				Armenia (área urbana)			
	Total	Área en proceso	Área paralizada	Área culminada	Total	Área en proceso	Área paralizada	Área culminada
2006								
I	14.220.219	10.201.642	2.183.675	1.834.902	247.042	81.788	149.253	16.001
II	14.956.081	10.486.360	2.060.428	2.409.293	264.353	94.710	151.212	18.431
III	15.375.254	9.989.098	2.017.282	3.368.874	277.700	105.901	156.111	15.688
IV	15.597.270	11.112.929	2.006.762	2.477.579	325.936	147.186	159.655	19.095
2007								
I	16.709.479	12.043.551	1.988.811	2.677.117	353.436	157.195	168.734	27.507
II	16.877.575	13.285.914	1.945.561	1.646.100	372.693	209.996	134.972	27.725
III	18.390.263	13.912.646	2.022.188	2.455.429	378.897	187.732	164.908	26.257
IV	19.048.718	14.667.485	1.998.472	2.382.761	383.513	174.034	128.030	81.449

Fuente: DANE

**Gráfico 2.8.6.2.1**  
**Armenia. Área construida, según estado de obra**  
**Año 2007 (IV trimestre)**



Fuente: DANE

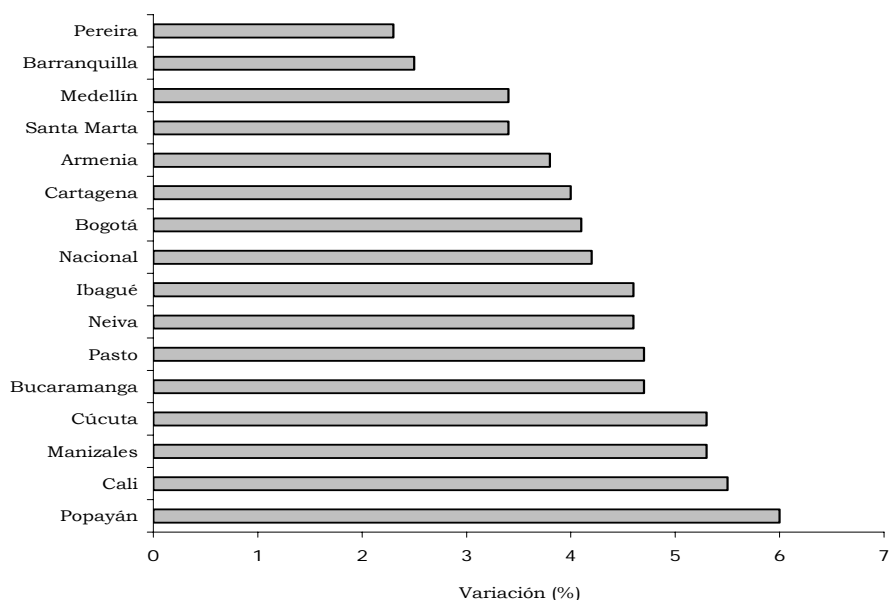
2.8.6.3 Índice de costos de la construcción de vivienda

**Cuadro 2.8.6.3.1**  
**Variación acumulada del ICCV, según ciudades y tipo de vivienda**  
**Años 2004 - 2007**

Ciudades	Total vivienda				Diferencia anual	Unifamiliar				Diferencia anual	Multifamiliar				Diferencia anual
	2004	2005	2006	2007		2004	2005	2006	2007		2004	2005	2006	2007	
Nacional	7,9	2,7	6,6	4,2	-2,4	7,0	3,0	6,6	4,8	-1,8	8,4	2,5	6,7	3,9	-2,8
Armenia	8,7	3,0	6,8	3,8	-3,0	7,6	3,6	6,9	4,5	-2,4	9,9	2,4	6,7	3,1	-3,6
Barranquilla	6,0	1,9	5,7	2,5	-3,2	5,0	1,8	6,4	2,8	-3,6	6,2	1,9	5,5	2,4	-3,1
Bogotá	7,7	3,1	6,2	4,1	-2,1	6,8	3,4	6,1	4,3	-1,8	8,1	3,0	6,3	4,1	-2,2
Bucaramanga	9,3	0,0	9,7	4,7	-5,0	8,4	1,1	9,6	5,2	-4,4	9,7	-0,4	9,7	4,5	-5,2
Cali	8,3	2,8	6,7	5,5	-1,3	7,3	3,0	6,6	6,5	-0,1	9,1	2,6	6,8	4,7	-2,1
Cartagena	6,9	0,4	6,9	4,0	-2,9	6,2	0,3	7,1	4,6	-2,5	7,3	0,5	6,8	3,7	-3,1
Cúcuta	4,9	1,7	8,8	5,3	-3,5	4,7	1,8	8,8	5,5	-3,3	6,4	1,1	8,9	4,4	-4,5
Ibagué	8,7	3,2	6,0	4,6	-1,4	8,3	3,5	5,8	4,8	-1,0	9,6	2,5	6,4	4,2	-2,2
Manizales	8,7	2,8	6,6	5,3	-1,3	7,9	3,3	6,5	6,0	-0,5	9,3	2,4	6,6	4,8	-1,8
Medellín	8,2	2,4	7,1	3,4	-3,7	7,2	3,0	7,0	4,2	-2,8	8,7	2,1	7,2	3,1	-4,1
Neiva	6,9	2,9	5,5	4,6	-0,9	6,4	3,0	5,5	4,8	-0,7	9,1	2,2	5,6	3,8	-1,8
Pasto	7,7	0,8	9,1	4,7	-4,4	7,3	1,1	9,0	4,8	-4,2	8,5	0,2	9,4	4,4	-5,0
Pereira	7,4	3,6	6,9	2,3	-4,6	6,9	3,5	6,8	2,7	-4,1	7,9	3,7	7,0	1,9	-5,1
Popayán	5,3	4,1	4,5	6,0	1,5	5,3	4,2	4,5	6,0	1,5	6,7	2,9	5,0	5,7	0,7
Santa Marta	10,2	0,1	7,4	3,4	-4,0	9,6	0,1	7,0	4,6	-2,4	10,6	0,2	7,7	2,6	-5,1

Fuente: DANE.

**Gráfico 2.8.6.3.1**  
**Colombia. Variación del ICCV, según ciudades**  
**Año 2007**



Fuente: DANE.

**Cuadro 2.8.6.3.2**  
**Nacional - Armenia. Variación del ICCV por grupos de costos**  
**Años 2005 - 2007**

Periodo	Nacional				Armenia			
	Total	Materiales	Maquinaria y equipos de construcción	Mano de obra	Total	Materiales	Maquinaria y equipos de construcción	Mano de obra
2005	2,7	1,3	8,1	5,6	3,0	1,7	2,0	6,1
2006	6,6	6,9	8,4	5,5	6,8	6,7	11,0	6,5
2007	4,2	2,7	8,8	7,5	3,8	1,5	9,8	8,0

Fuente: DANE

**Cuadro 2.8.6.3.3**  
**Nacional - Armenia. Variación acumulada y contribución del ICCV por grupos y subgrupos**  
**Año 2007**

Grupos y Subgrupos	Nacional		Armenia	
	Variación	Contribución	Variación	Contribución
Total	4,2	4,23	3,8	0,12
1 Materiales	2,7	1,85	1,5	1,02
101 Materiales para cimentación y estructuras	1,5	0,35	-1,9	-0,46
102 Aparatos sanitarios	2,7	0,07	4,4	0,12
103 Materiales para instalaciones hidráulicas y sanitarias	1,3	0,04	2,4	0,08
104 Materiales para instalaciones eléctricas y de gas	2,0	0,12	1,6	0,09
105 Materiales para mampostería	4,2	0,41	4,4	0,49
106 Materiales para cubiertas	8,6	0,15	16,9	0,33
107 Materiales para pisos y enchapes	2,8	0,18	2,2	0,10
108 Materiales para carpinterías de madera	5,4	0,17	5,5	0,12
109 Materiales para carpinterías metálica	3,2	0,11	-1,2	-0,04
110 Materiales para cerraduras, vidrios, espejos y herrajes	1,7	0,02	3,4	0,04
111 Materiales para pintura	3,5	0,10	2,9	0,06
112 Materiales para obras exteriores	9,3	0,06	8,5	0,02
113 Materiales varios	4,8	0,06	2,1	0,03
114 Instalaciones especiales	0,9	0,03	2,2	0,04
2 Mano de obra	7,5	1,92	8,0	2,44
201 Maestro general	8,7	0,08	8,1	0,10
202 Oficial	6,2	0,82	8,5	1,35
203 Ayudante	8,8	1,01	7,5	0,99
3 Maquinaria y equipo	8,8	0,46	9,8	0,36
301 Maquinaria y equipos de construcción	8,4	0,35	6,7	0,20
302 Equipo de transporte	10,3	0,11	22,2	0,17

Fuente: DANE

2.8.6.6 Licencias de construcción

**Cuadro 2.8.6.6.1**  
**Quindío. Número de licencias de construcción y área por construir**  
**Años 1998 - 2007**

Periodos	Número licencias		Área por construir (m2)	
	Total	Vivienda	Total	Vivienda
1998	383	332	255.465	216.343
1999	409	363	269.305	249.018
2000	2.572	2.391	636.498	552.268
2001	1.314	1.104	595.931	378.910
2002	391	304	224.349	152.151
2003	553	427	218.713	127.934
2004	410	295	121.492	71.808
2005	415	340	201.770	153.850
2006	427	326	198.119	145.136
2007	459	350	191.467	121.699

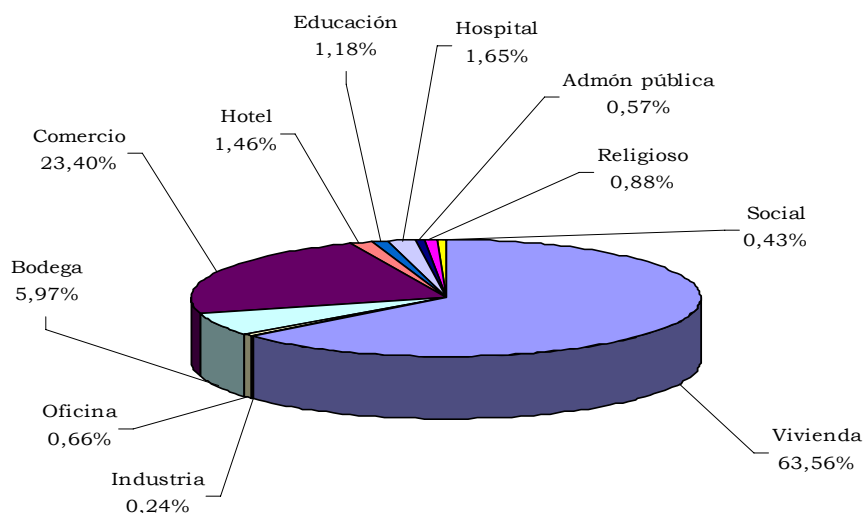
Fuente: DANE.

**Cuadro 2.8.6.6.2**  
**Quindío. Licencias de construcción por tipo de vivienda**  
**Años 2006 - 2007**

Periodos	Total área (m2)	VIS	No VIS	Total unidades	VIS	No VIS
2006	145.136	12.158	132.978	1.319	265	1.054
2007	121.699	30.205	91.494	1.264	575	689

Fuente: DANE.

**Gráfico 2.8.6.6.1**  
**Quindío. Distribución área total aprobada según destinos**  
**Año 2007**



Fuente: DANE.

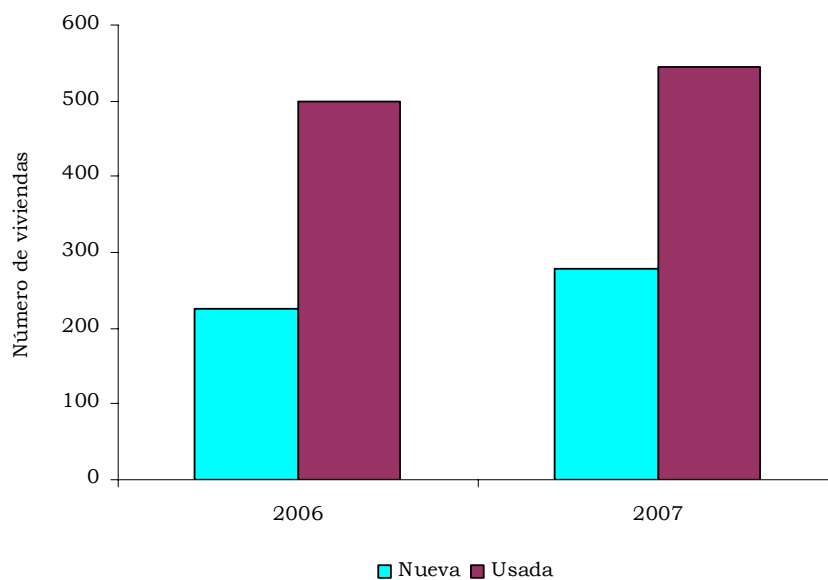
2.8.6.7 Financiación de vivienda

**Cuadro 2.8.6.7.1**  
**Nacional - Quindío - Armenia. Valor de los créditos entregados, por vivienda nueva y usada**  
**Años 2006 - 2007**

Millones de pesos corrientes			
Región	2006	2007	Variación %
Vivienda nueva y lotes con servicios			
Nacional	1.159.514	1.903.892	64,2
Quindío	9.266	14.115	52,3
Armenia	8.813	13.408	52,1
Vivienda usada			
Nacional	1.581.965	1.909.495	20,7
Quindío	18.255	21.031	15,2
Armenia	16.432	18.320	11,5

Fuente: DANE

**Gráfico 2.8.6.7.1**  
**Quindío. Número de viviendas nuevas y usadas**  
**Años 2006 - 2007**



Fuente: DANE

## 2.8.7 Transporte

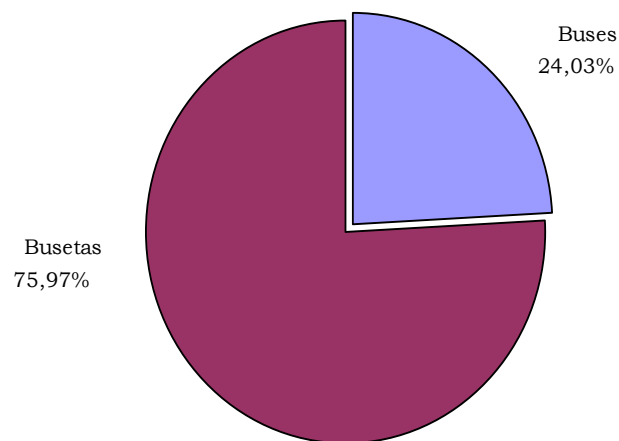
### 2.8.7.1 Transporte público urbano de pasajeros

**Cuadro 2.8.7.1.1**  
**Armenia. Transporte público urbano**  
**Años 2006 – 2007**

Vehículo	Promedio mensual afiliados	Promedio diario en servicio	Pasajeros transportados (miles)	Total producido (millones \$)	Kilómetros recorridos (miles)
2006	356	346	23.878	19.102	18.143
Bus	96	93	7.178	5.742	4.700
Buseta	260	253	16.700	13.360	13.443
2007	359	329	21.623	21.667	17.404
Bus	77	71	5.197	5.197	3.494
Buseta	282	258	16.426	16.470	13.910

Fuente: DANE

**Gráfico 2.8.7.1.1**  
**Armenia. Distribución de pasajeros transportados**  
**Año 2007**



Fuente: DANE

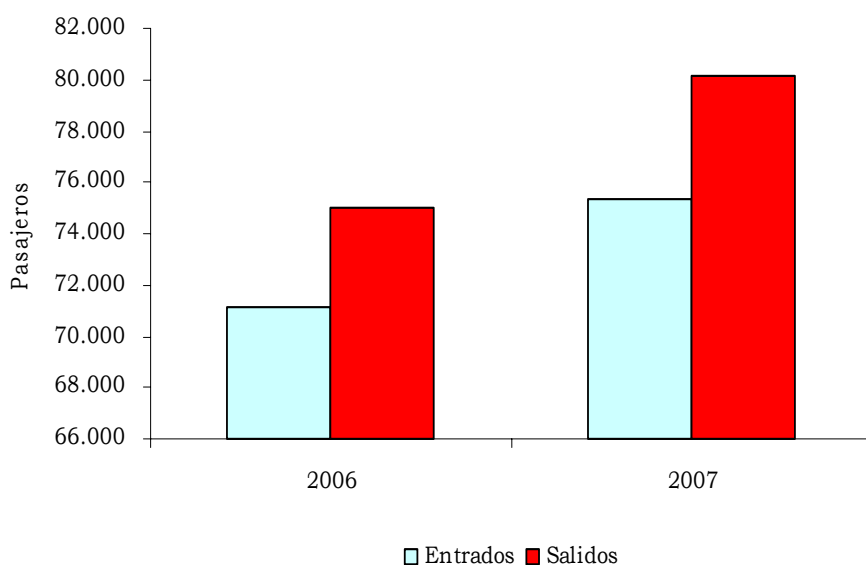
2.8.7.2 Transporte aéreo

**Cuadro 2.8.7.2.1**  
**Armenia. Movimiento aéreo nacional de pasajeros y carga**  
**Años 2006 - 2007<sup>P</sup>**

Periodo	Pasajeros		Carga (toneladas)	
	Entrados	Salidos	Entrada	Salida
2006	71.113	74.972	229	190
2007	75.376	80.121	216	238

Fuente: Unidad Administrativa Especial de la Aeronáutica Civil  
<sup>P</sup> Cifras Provisionales, sujetas a cambios por parte de la Aeronáutica Civil

**Gráfico 2.8.7.2.1**  
**Armenia. Movimiento aéreo nacional de pasajeros**  
**Años 2006 - 2007<sup>P</sup>**



Fuente: Unidad Administrativa Especial de la Aeronáutica Civil  
<sup>P</sup> Cifras Provisionales, sujetas a cambios por parte de la Aeronáutica Civil

**2.8.10 Servicios públicos**

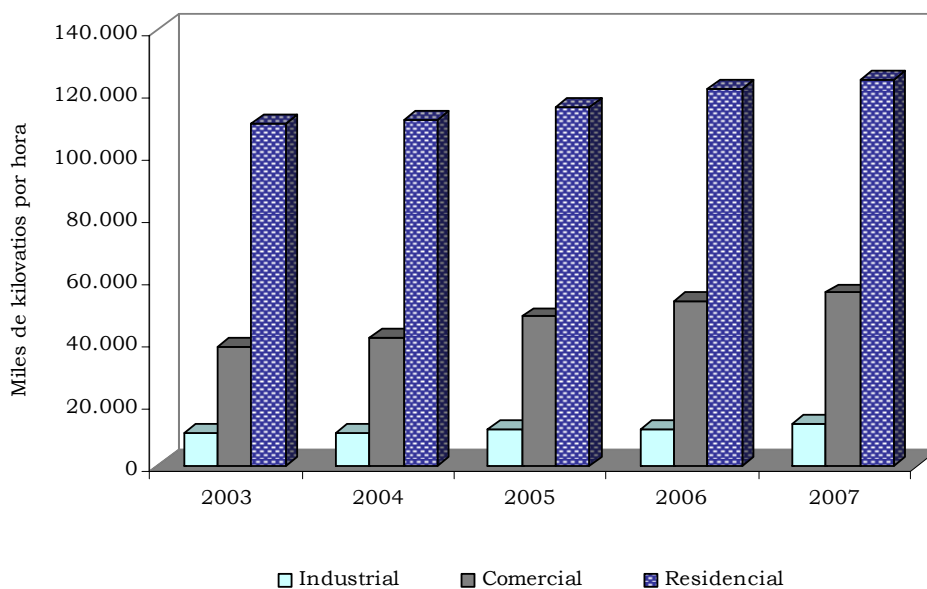
2.8.10.1 Consumo de energía eléctrica

**Cuadro 2.8.10.1.1**  
**Armenia. Consumo de energía eléctrica por usos**  
**Años 2003 - 2007**

Año	Usos			
	Total	Industrial	Comercial	Residencial
2003	158.020	10.349	37.928	109.743
2004	162.165	10.373	41.043	110.749
2005	174.433	11.716	47.668	115.049
2006	185.462	11.741	52.779	120.942
2007	192.183	13.279	55.344	123.560
Var. % 07/06	3,6	13,1	4,9	2,2

Fuente: Empresa de Energía de Quindío S.A. E. S. P.

**Gráfico 2.8.10.1.1**  
**Armenia. Evolución del consumo de energía eléctrica por usos**  
**Años 2003 - 2007**



Fuente: Empresa de Energía del Quindío S.A. E. S. P.



## 2.8.10.2 Número de suscriptores

**Cuadro 2.8.10.2.1****Armenia. Número de suscriptores al acueducto, metros cúbicos de agua vendidos y vertidos de alcantarillado  
Acumulado diciembre años 2003 - 2007**

Período	Miles de m <sup>3</sup>		Suscriptores acueducto
	Alcantarillado	Acueducto	
Acumulado diciembre 2003	9.948	13.779	74.416
Acumulado diciembre 2004	11.609	13.520	74.960
Acumulado diciembre 2005	12.426	14.618	75.706
Acumulado diciembre 2006	12.319	14.491	76.698
Acumulado diciembre 2007	12.320	14.387	78.003
Var. % 07/06	0,0	-0,7	1,7

Fuente: Empresas Públicas de Armenia E.S.P.

#### 4. ANEXO ESTADÍSTICO

**Cuadro 1**  
**IPC, según 13 ciudades**  
**2006 - 2007**

Ciudad	Ponderación	2006			2007			Diferencia 2007-2006
		Índice	Variación	Contribución	Índice	Variación	Contribución	
Nacional	100,00	168,38	4,5	4,48	177,97	5,7	5,69	1,2
Barranquilla	5,46	173,90	6,0	0,33	185,34	6,6	0,36	0,6
Bogotá D.C.	46,07	166,04	4,1	1,90	175,29	5,6	2,57	1,4
Bucaramanga	4,55	177,85	5,5	0,25	188,01	5,7	0,26	0,2
Cali	14,55	166,96	4,3	0,63	175,29	5,0	0,73	0,7
Cartagena	2,75	173,18	5,5	0,15	185,58	7,2	0,20	1,7
Cúcuta	2,36	175,10	6,6	0,16	184,15	5,2	0,12	-1,5
Manizales	2,19	166,57	4,8	0,11	175,79	5,5	0,12	0,7
Medellín	12,91	167,88	3,8	0,48	179,05	6,7	0,86	2,9
Montería	1,16	177,66	4,3	0,05	187,70	5,7	0,07	1,4
Neiva	1,28	170,45	5,6	0,07	181,32	6,4	0,08	0,8
Pasto	1,74	175,91	4,2	0,07	180,55	2,6	0,05	-1,6
Pereira	3,66	170,45	5,6	0,21	180,29	5,8	0,21	0,2
Villavicencio	1,32	170,26	4,7	0,06	180,45	6,0	0,08	1,3

Fuente: DANE

**Cuadro 2**  
**ICCV, según 15 ciudades**  
**2006 - 2007**

Ciudad	2006				2007			
	Índice	Variación	Contribución	Participación	Índice	Variación	Contribución	Participación
Nacional	162,44	6,6	6,64	100,00	169,31	4,2	4,23	100,00
Armenia	169,14	6,8	0,20	3,09	175,61	3,8	0,12	2,72
Barranquilla	151,78	5,7	0,16	2,34	155,57	2,5	0,07	1,60
Bogotá D.C.	162,63	6,2	2,92	43,94	169,33	4,1	1,94	45,79
Bucaramanga	168,60	9,7	0,39	5,95	176,54	4,7	0,19	4,54
Cali	166,38	6,7	0,90	13,53	175,45	5,5	0,73	17,28
Cartagena	153,70	6,9	0,12	1,85	159,88	4,0	0,07	1,69
Cúcuta	169,47	8,8	0,15	2,19	178,45	5,3	0,09	2,06
Ibagué	153,75	6,0	0,17	2,57	160,79	4,6	0,13	3,09
Manizales	166,41	6,6	0,14	2,06	175,22	5,3	0,11	2,62
Medellín	162,15	7,1	0,85	12,78	167,71	3,4	0,41	9,64
Neiva	150,10	5,5	0,11	1,71	157,02	4,6	0,10	2,25
Pasto	168,28	9,1	0,13	1,96	176,15	4,7	0,07	1,58
Pereira	165,40	6,9	0,21	3,16	169,25	2,3	0,07	1,67
Popayán	153,98	4,5	0,06	0,92	163,20	6,0	0,08	1,94
Santa Marta	142,07	7,4	0,13	1,89	146,91	3,4	0,06	1,36

Fuente: DANE

**Cuadro 3**  
**Mercado laboral, 13 ciudades y áreas metropolitanas**  
**2006 - 2007**

Área	Tasa global de participación		Tasa de ocupación		Tasa de desempleo	
	2006	2007	2006	2007	2006	2007
Total 13 ciudades y áreas metropolitanas	61,2	61,0	53,2	54,1	13,0	11,4
Bogotá	64,4	62,8	56,9	56,3	11,5	10,5
Medellín - Valle de Aburrá	56,9	58,8	49,1	51,6	13,8	12,2
Cali - Yumbo	64,5	64,7	56,2	57,4	12,9	11,2
Barranquilla - Soledad	55,5	56,1	48,2	49,6	13,2	11,5
Bucaramanga, Girón, Piedecuesta y Floridablanca	59,6	58,9	51,2	53,1	14,0	9,7
Manizales y Villa María	54,9	55,3	46,3	48,0	15,6	13,2
Pasto	63,5	62,1	53,8	53,4	15,3	14,0
Pereira, Dos Quebradas y La Virginia	58,9	57,2	50,4	49,4	14,4	13,6
Cúcuta, Villa del Rosario, Los Patios y El Zulia	59,0	60,5	51,4	54,0	12,8	10,8
Ibagué	65,9	67,0	52,8	56,5	20,0	15,7
Montería	63,1	63,1	54,1	55,1	14,3	12,6
Cartagena	55,6	57,3	47,1	49,5	15,2	13,6
Villavicencio	63,4	63,1	55,6	56,3	12,4	10,7

Fuente: DANE

**Cuadro 4**  
**Exportaciones no tradicionales, según departamento de origen**  
**2006 - 2007**

Departamento de Origen	Enero - diciembre				
	Miles de dólares FOB		Variación	Contribución	Participación
	2007 <sup>P</sup>	2006 <sup>P</sup>	%	a variación	(%) 2007
<b>Total</b>	<b>15.784.311</b>	<b>12.581.468</b>	<b>25,5</b>	<b>25,46</b>	<b>100,00</b>
Antioquia	3.687.719	3.142.843	17,3	4,33	23,36
Bogota, D.C.	2.938.033	2.238.135	31,3	5,56	18,61
Cundinamarca	2.140.043	1.776.069	20,5	2,89	13,56
Valle del Cauca	2.029.539	1.792.394	13,2	1,88	12,86
Atlántico	1.158.739	867.790	33,5	2,31	7,34
Bolívar	1.137.674	1.059.518	7,4	0,62	7,21
Norte de Santander	628.840	162.182	287,7	3,71	3,98
Caldas	456.952	325.697	40,3	1,04	2,89
Santander	330.077	187.158	76,4	1,14	2,09
Magdalena	316.769	206.352	53,5	0,88	2,01
Cesar	172.197	149.668	15,1	0,18	1,09
Risaralda	159.463	141.959	12,3	0,14	1,01
Cauca	140.684	160.029	-12,1	-0,15	0,89
Boyacá	130.934	108.087	21,1	0,18	0,83
Córdoba	86.214	55.794	54,5	0,24	0,55
Sucre	79.896	42.468	88,1	0,30	0,51
Nariño	59.537	43.559	36,7	0,13	0,38
Chocó	45.729	15.224	200,4	0,24	0,29
Tolima	25.495	40.004	-36,3	-0,12	0,16
Quindío	24.469	25.783	-5,1	-0,01	0,16
Arauca	13.547	22.799	-40,6	-0,07	0,09
Huila	7.225	5.739	25,9	0,01	0,05
La Guajira	6.318	3.345	88,9	0,02	0,04
Meta	5.755	738	*	0,04	0,04
Amazonas	1.200	698	72,0	0,00	0,01
San Andrés	722	6.535	-89,0	-0,05	0,00
Casanare	353	234	50,8	0,00	0,00
Vaupés	114	55	109,7	0,00	0,00
Guainia	35	14	152,2	0,00	0,00
No diligenciado	20	0	*	0,00	0,00
Caquetá	16	366	-95,6	0,00	0,00
Putumayo	2	82	-97,6	0,00	0,00
Vichada	0	151	-100,0	0,00	0,00

Fuente: DANE - DIAN Cálculos: DANE

\* Variación superior a 500%

p provisional

**Cuadro 5**  
**Importaciones según departamentos de destino**  
**2006 - 2007**

Departamento	Enero - diciembre							
	Valor CIF US\$(miles)				Toneladas netas			
	2007 <sup>p</sup>	2006 <sup>p</sup>	Variación %	Contribución a la variación	Participación (%)	2007 <sup>p</sup>	2006 <sup>p</sup>	Variación %
<b>Total</b>	<b>32.897.045</b>	<b>26.162.440</b>	<b>25,7</b>	<b>25,74</b>	<b>100,00</b>	<b>21.150.683</b>	<b>19.323.863</b>	<b>9,5</b>
Bogota, D.C.	12.340.923	10.226.109	20,7	8,08	37,51	3.084.491	3.451.825	-10,6
Cundinamarca	4.247.117	3.347.574	26,9	3,44	12,91	2.475.574	2.330.603	6,2
Antioquia	4.140.326	3.198.309	29,5	3,60	12,59	3.857.346	3.350.170	15,1
Valle del Cauca	3.682.612	2.797.380	31,6	3,38	11,19	2.971.116	2.902.683	2,4
Bolívar	2.965.263	2.239.194	32,4	2,78	9,01	2.970.581	2.084.802	42,5
Atlántico	2.048.927	1.612.388	27,1	1,67	6,23	2.268.911	2.131.877	6,4
La Guajira	601.315	458.240	31,2	0,55	1,83	430.643	401.757	7,2
Santander	441.273	352.505	25,2	0,34	1,34	887.498	860.915	3,1
Cesar	356.150	410.136	-13,2	-0,21	1,08	115.899	147.697	-21,5
Caldas	316.901	231.521	36,9	0,33	0,96	211.429	175.623	20,4
Nariño	301.422	306.153	-1,5	-0,02	0,92	531.373	560.126	-5,1
Magdalena	295.946	126.930	133,2	0,65	0,90	274.476	80.289	241,9
Cauca	284.228	216.464	31,3	0,26	0,86	216.688	165.419	31,0
Risaralda	240.252	210.302	14,2	0,11	0,73	101.258	89.935	12,6
Norte de Santander	178.628	117.556	52,0	0,23	0,54	199.969	127.719	56,6
Boyacá	139.162	70.959	96,1	0,26	0,42	254.329	137.948	84,4
Córdoba	69.113	38.286	80,5	0,12	0,21	80.049	64.925	23,3
Arauca	58.752	61.896	-5,1	-0,01	0,18	24.624	31.132	-20,9
Tolima	48.705	29.186	66,9	0,07	0,15	19.673	45.881	-57,1
Casanare	34.664	53.764	-35,5	-0,07	0,11	3.583	7.194	-50,2
Quindío	31.735	22.245	42,7	0,04	0,10	54.349	45.065	20,6
Huila	26.053	13.276	96,2	0,05	0,08	4.936	14.468	-65,9
Vichada	23.666	1.667	*	0,08	0,07	8.386	208	*
Meta	13.215	8.596	53,7	0,02	0,04	18.076	22.497	-19,7
Sucre	6.816	6.484	5,1	0,00	0,02	81.696	89.633	-8,9
Amazonas	2.479	3.468	-28,5	0,00	0,01	3.001	2.618	14,6
Putumayo	407	722	-43,6	0,00	0,00	376	257	46,0
San Andrés	282	447	-37,0	0,00	0,00	127	57	123,6
Chocó	227	232	-2,3	0,00	0,00	59	37	59,3
Caquetá	203	201	1,0	0,00	0,00	34	31	8,0
Vaupés	173	8	*	0,00	0,00	4	72	-93,9
No diligenciado	87	84	3,8	0,00	0,00	121	398	-69,6
Guaviare	24	0	*	0,00	0,00	7	0	*
Guainia	0	159	-100,0	0,00	0,00	0	2	-100,0

Fuente: DIAN Cálculos: DANE

p: cifras provisionales

\* Variación superior a 500%

**Cuadro 6**  
**Sacrificio de ganado vacuno y porcino, según departamentos**  
**2006 - 2007**

Departamento	2006		2007		Variación	
	Vacuno	Porcino	Vacuno	Porcino	Vacuno	Porcino
Total general	2.376.332	1.309.287	2.435.571	1.502.989	2,5	14,8
Antioquia	301.868	344.486	283.949	401.649	-5,9	16,6
Arauca	11.017	1.845	9.832	2.144	-10,8	16,2
Atlántico	216.069	31.204	216.066	32.446	0,0	4,0
Bogotá	518.368	444.280	504.856	506.309	-2,6	14,0
Bolívar	62.055	0	59.402	0	-4,3	(-)
Boyacá	46.230	17.169	49.380	17.125	6,8	-0,3
Caldas	105.032	50.274	85.788	47.775	-18,3	-5,0
Caquetá	26.848	6.547	31.630	7.834	17,8	19,7
Casanare	20.132	3.706	22.289	4.971	10,7	34,1
Cauca	22.227	3.496	23.258	5.084	4,6	45,4
Cesar	47.938	663	31.038	386	-35,3	-41,8
Cordoba	145.945	0	162.373	0	11,3	(-)
Cundinamarca	114.694	27.936	113.976	29.953	-0,6	7,2
Chocó	4.922	3.914	4.750	4.138	-3,5	5,7
Huila	54.333	24.723	58.678	27.141	8,0	9,8
La Guajira	15.694	9.160	16.932	7.601	7,9	-17,0
Magdalena	30.310	0	30.210	659	-0,3	(-)
Meta	83.315	24.681	86.305	28.096	3,6	13,8
Nariño	27.621	29.108	27.733	30.756	0,4	5,7
Norte de Santander	64.388	2.671	59.849	3.155	-7,0	18,1
Quindío	37.706	33.796	37.645	36.823	-0,2	9,0
Risaralda	33.365	31.753	36.689	40.531	10,0	27,6
Santander	181.755	24.838	245.635	24.163	35,1	-2,7
Sucre	42.118	0	68.723	0	63,2	(-)
Tolima	58.151	27.246	59.217	31.066	1,8	14,0
Valle	104.231	165.791	109.368	213.184	4,9	28,6

Fuente: DANE

**Cuadro 7**  
**Financiación de vivienda, según departamentos**  
**2006 - 2007**

Millones de pesos

Secciones del país	Valor de los créditos individuales de vivienda nueva y lotes con servicios		Viviendas nuevas y lotes con servicios financiados		Valor de los créditos individuales para compra de vivienda usada		Viviendas usadas entregadas	
	2006	2007	2006	2007	2006	2007	2006	2007
	Total	1.159.514	1.903.892	34.553	48.862	1.581.965	1.909.495	35.460
Amazonas	0	388	0	7	585	1.403	15	29
Antioquia	143.919	221.602	3.330	4.662	214.626	280.485	4.850	5.900
Arauca	68	175	1	3	994	1.639	36	44
Atlántico	47.261	61.697	1.170	1.126	51.502	67.353	1.101	1.417
Bogotá D.C.	610.885	950.622	19.339	26.168	789.095	863.393	15.552	16.753
Bolívar	13.208	20.218	205	317	30.054	37.338	517	616
Boyacá	9.037	17.551	281	458	17.970	21.259	553	638
Caldas	22.759	34.469	899	842	40.167	50.655	1.143	1.460
Caquetá	279	1.302	9	26	3.735	4.126	126	126
Casanare	1.280	1.995	43	46	4.334	7.257	124	197
Cauca	6.058	11.450	208	296	13.682	17.023	447	514
Cesar	4.263	9.476	156	282	6.736	10.570	197	284
Córdoba	7.070	9.794	218	216	5.707	9.147	139	206
Cundinamarca	31.887	80.506	956	2.489	24.563	39.199	671	1.080
Chocó	70	60	3	2	2.117	1.071	60	32
Guainía	65	0	2	0	429	8.019	16	220
Guaviare	73	0	2	0	759	323	26	11
Huila	9.465	12.632	199	247	16.396	22.260	490	615
La Guajira	1.286	3.095	39	77	2.767	5.034	83	131
Magdalena	10.644	19.897	312	503	9.143	12.235	211	290
Meta	14.708	26.741	360	623	25.293	31.759	769	914
Nariño	7.596	14.615	287	370	26.351	35.498	750	925
Norte de Santander	8.736	18.128	314	426	23.867	26.480	645	662
Putumayo	267	1.009	7	19	1.646	3.135	43	87
Quindío	9.266	14.115	225	279	18.255	21.031	500	545
Risaralda	22.919	36.816	697	915	23.073	33.306	571	775
San Andrés	0	267	0	5	622	1.374	10	19
Santander	43.550	71.617	1.254	1.557	62.264	84.973	1.680	2.186
Sucre	1.259	4.591	52	113	6.214	7.997	193	238
Tolima	15.086	30.162	452	824	25.461	37.282	751	1.048
Valle del Cauca	116.513	228.783	3.532	5.961	133.406	166.171	3.185	3.676
Vaupés	0	24	0	1	0	62	0	2
Vichada	37	95	1	2	152	638	6	21

Fuente: DANE



**Cuadro 8**  
**Transporte urbano, según ciudades**  
**2006 - 2007**

Departamento	2006			2007			Variación		
	Vehículos afiliados	Vehículos en servicio	Pasajeros Transportados (miles)	Vehículos afiliados	Vehículos en servicio	Pasajeros Transportados (miles)	Vehículos afiliados	Vehículos en servicio	Pasajeros Transportados (miles)
Total	48.018	41.197	3.917.072	50.434	42.738	4.242.052	5,0	3,7	8,3
Armenia	356	345	23.878	359	329	21.623	0,8	-4,7	-9,4
Cartagena	1.973	1.856	188.933	1.927	1.655	167.631	-2,4	-10,9	-11,3
Florencia	160	124	9.552	154	118	8.072	-3,4	-5,5	-15,5
Ibagué	1.170	1.081	70.860	1.211	1.141	75.684	3,5	5,6	6,8
Montería	167	128	13.803	189	167	18.065	13,2	31,0	30,9
Neiva	655	581	43.279	676	593	40.944	3,3	2,1	-5,4
Pasto	456	445	37.560	502	479	38.956	10,0	7,8	3,7
Popayán	648	527	37.223	671	585	37.117	3,6	11,0	-0,3
Quibdó	215	159	9.167	175	126	9.299	-18,7	-20,7	1,4
Riohacha	71	34	1.937	67	22	1.861	-6,1	-35,3	-3,9
Santa Marta	916	758	122.344	946	790	129.606	3,2	4,3	5,9
Sincelejo	229	172	13.487	197	154	11.563	-14,0	-10,3	-14,3
Tunja	510	469	24.769	510	458	23.562	0,0	-2,3	-4,9
Valledupar	402	297	18.175	333	210	14.187	-17,2	-29,1	-21,9
Villavicencio	1.025	984	66.634	1.022	981	66.179	-0,3	-0,3	-0,7
Area metropolitana Barranquilla	4.139	3.784	394.669	4.132	3.732	375.021	-0,2	-1,4	-5,0
Area metropolitana Bogotá	20.266	16.406	1.691.823	21.054	17.037	1.883.588	3,9	3,8	11,3
Area metropolitana Bucaramanga	2.039	1.967	163.588	2.040	1.963	160.820	0,0	-0,2	-1,7
Area metropolitana Cali	4.663	3.923	321.529	5.211	4.106	349.378	11,8	4,7	8,7
Area metropolitana Cúcuta	2.049	1.745	135.051	2.119	1.795	130.074	3,4	2,9	-3,7
Area metropolitana Manizales	897	772	75.387	921	794	77.748	2,7	2,8	3,1
Area metropolitana Medellín <sup>1</sup>	4.104	3.802	350.713	5.203	4.749	502.845	26,8	24,9	43,4
Area metropolitana Pereira	905	842	102.712	816	754	98.228	-9,9	-10,4	-4,4

Fuente: DANE

1. No incluye metro

## GLOSARIO

*Balanza comercial:* parte de la balanza de pagos que registra sólo las transacciones de bienes de un país con el resto del mundo, durante un período determinado. Cuando el valor de las importaciones excede el valor de las exportaciones se dice que la balanza comercial está en déficit; cuando ocurre lo contrario, se dice que la balanza comercial tiene superávit.

*Canasta:* Conjunto de bienes y servicios representativos del consumo final de los hogares. Aquí se encuentran los artículos que más peso de gasto tienen, los que con mayor frecuencia adquieren los hogares, los que presentan una evolución importante en la participación de gastos en los últimos 10 años y, a su vez, presentan las expectativas de crecimiento de la demanda en el mediano y largo plazo.

*CIU, Rev. 3:* Clasificación Industrial Uniforme de todas las actividades económicas, revisión 3.

*Contribución:* permite medir el aporte en puntos porcentuales de cada insumo a la variación mensual, año corrido y doce meses, del total del índice.

*Crédito comercial:* Son todos los créditos distintos a los de vivienda, de consumo y microcrédito.

*Crédito de consumo:* el otorgado a personas naturales cuyo objeto sea financiar la adquisición de bienes de consumo o el pago de servicios para fines no comerciales o empresariales, independientemente de su monto.

*Crédito de vivienda:* el otorgado a personas naturales, destinado a la adquisición de vivienda nueva o usada, o a la construcción de vivienda individual, independientemente de su monto.

*CUODE:* Clasificación Según Uso o Destino Económico – codificación de las mercancías según el fin económico al cual serán destinadas, es decir, bienes de capital, intermedios y de consumo.

*Desocupados (D):* son las personas que en la semana de referencia se encontraban en una de las siguientes situaciones:

1. Desempleo abierto: sin empleo en la semana de referencia e hicieron diligencias en el último mes y tenían disponibilidad.
2. Desempleo oculto: sin empleo en la semana de referencia y no hicieron diligencias en el último mes, pero si en los últimos 12 meses; tienen una razón válida de desaliento y, disponibilidad.

*Exportación:* es la salida, con destino a otro país o zona franca industrial colombiana, de mercancías que hayan tenido circulación libre o restringida en el territorio aduanero colombiano. La exportación se registra estadísticamente cuando la aduana ha realizado el cierre del documento de exportación.

*Exportaciones tradicionales:* café, petróleo y sus derivados, carbón y ferroníquel.

*Formación bruta de capital:* es un componente de la demanda final. Aparece en todos los cuadros de la oferta y demanda y, además, en las cuentas de acumulación y financiación de capital. Este concepto incluye la formación bruta de capital fijo, la variación de existencias y, la adquisición menos disposición de objetos valiosos.

*Ganado porcino:* se refiere concretamente a la especie de los cerdos, los cuales hacen parte de la raza menor.

*Ganado vacuno:* conjunto de animales de la especie bovina que se crían para la explotación. Hace parte de las especies de raza mayor (150 kilos o más).

*Gasto de funcionamiento:* se relaciona con las erogaciones en que debe incurrir el Estado para cumplir su función básica, dentro de las cuales se destacan la remuneración a los asalariados y, la compra de bienes y servicios.

*Gasto de capital:* es el incremento en el acervo de riqueza expresado en una acumulación de bienes, producida por un flujo monetario, lo que supone un cambio en la composición de activos líquidos a fijos. El gasto de capital puede estar orientado a la formación bruta de capital fijo o a la transferencia de capital.

*Grupo de gasto:* es el nivel más general de la estructura del IPC. Corresponde, en concepto y naturaleza, a las agregaciones del gasto en término de los propósitos de uso que hace el consumidor. Entre ellos se encuentran: alimentos, vivienda, vestuario, salud, educación, diversión y esparcimiento, transporte y comunicaciones y, gastos varios.

*ICCV:* es un instrumento estadístico que permite conocer el cambio porcentual promedio de los precios de los principales insumos requeridos para la construcción de vivienda, en dos periodos de tiempo.

*Importaciones:* es la introducción legal de mercancías procedentes de otros países o de una zona franca industrial colombiana al resto del territorio aduanero nacional. Estas cifras se producen según la fecha de presentación de las declaraciones de importación ante las entidades financieras autorizadas para recaudar los tributos aduaneros.

*Índice:* expresión numérica que acumula las variaciones porcentuales observadas.

*Informalidad:* según PREALC-78, operativamente se consideran trabajando en el sector informal las personas que cumplan las siguientes características:

- Los empleados y obreros que laboren en establecimientos, negocios o empresas que ocupen hasta diez personas en todas sus agencias y sucursales.
- Los trabajadores familiares sin remuneración.
- Los empleados domésticos.
- Los trabajadores por cuenta propia, excepto los independientes profesionales.
- Los patrones o empleadores en empresas de diez trabajadores o menos.

*Ingresos tributarios:* son la parte de los ingresos corrientes que el Estado recibe a manera de transferencia, es decir sin que por ella se genere obligación alguna para éste, derivada de los pagos de impuestos de los contribuyentes, ya sean éstos personas naturales o jurídicas; los ingresos tributarios suelen clasificarse como directos e indirectos.

*Ingresos no tributarios:* son la parte de los ingresos corrientes que el Estado percibe como provenientes de intereses y excedentes financieros y del cobro derechos, tasas, contribuciones, multas, rentas contractuales y la producción y venta de bienes y servicios; estos últimos a través de las empresas del Estado.

*IPC:* es un número que resume las variaciones de los precios de una canasta de bienes, la cual se supone que es representativa del consumo de una familia promedio. El índice es un promedio ponderado de los precios de todos los bienes que componen la canasta. El IPC es el principal instrumento para la cuantificación de la inflación.

*Licencia:* es el acto por el cual la entidad autoriza la construcción o demolición y la ubicación o parcelación de predios en las áreas urbanas, suburbanas y rurales con base en las normas urbanísticas y/o arquitectónicas y especificaciones técnicas vigentes.

Ocupados (O): son las personas que durante el período de referencia se encontraban en una de las siguientes situaciones:

- Trabajó por lo menos una hora remunerada en dinero o en especie en la semana de referencia.
- Los que no trabajaron en la semana de referencia, pero tenían un trabajo.

- Trabajadores familiares sin remuneración que trabajaron en la semana de referencia por lo menos una hora.

*País de destino:* es aquel conocido en el momento del despacho como el último país en que los bienes serán entregados.

*País de origen:* es aquel donde se cultivaron los productos agrícolas, se extrajeron los minerales o se fabricaron los artículos manufacturados total o parcialmente, pero en este último caso el país de origen es el que ha completado la última fase del proceso de fabricación para que el producto adopte su forma final.

*Participación:* es el porcentaje de explicación de la contribución de cada insumo, subgrupo y grupo de costo en la variación del índice total.

*Población económicamente activa (PEA):* también se le llama fuerza laboral y esta conformada por las personas en edad de trabajar que trabajan o están buscando empleo.

*Población económicamente inactiva (PEI):* comprende a todas las personas en edad de trabajar que no participan en la producción de bienes y servicios porque no necesitan, no pueden o no están interesadas en tener actividad remunerada. A este grupo pertenecen los estudiantes, amas de casa, pensionados, jubilados, rentistas, inválidos, personas que no les llama la atención o creen que no vale la pena trabajar, y trabajadores familiares sin remuneración que se encuentran laborando menos de 15 horas semanales.

*Población en edad de trabajar (PET):* está conformada por las personas de 12 años y más en las zonas urbanas, y de 10 años y más en las zonas rurales. Se divide en población económicamente activa y población económicamente inactiva.

*Población total (PT):* está constituida por la población civil no institucional residente en hogares particulares. Se estima por proyecciones con base en los resultados proyectados de los censos de población.

*Ponderaciones:* participación porcentual que tiene cada elemento dentro de una unidad.

*PREALC:* Programa Regional de Empleo para América Latina y el Caribe.

*Producto Interno Bruto (PIB):* es el total de bienes y servicios producidos en un país durante un período de tiempo determinado. Incluye la producción generada por nacionales residentes en el país y por extranjeros residentes en el país, y excluye la producción de nacionales residentes en el exterior.

*Rama de actividad económica:* es la suma de los establecimientos que tiene como producción característica un grupo homogéneo de productos.

*Subempleo (S)*: son ocupados que consideran inadecuado el empleo que poseen por:

1. Insuficiencia de horas: ocupados que desean trabajar más horas ya sea en su empleo principal o secundario, y tienen una jornada inferior a 48 horas semanales.
2. Competencias: ocupados que desean o buscan cambiar su situación de empleo actual para utilizar mejor sus competencias profesionales, y están disponibles para ello.
3. Ingresos: ocupados que desean o buscan cambiar su situación actual de empleo, con objeto de mejorar sus limitados ingresos.

El DANE estableció una clasificación que divide el subempleo en dos: subjetivo y objetivo.

*Subempleo subjetivo*: se refiere al simple deseo manifestado por el trabajador de mejorar sus ingresos, el número de horas trabajadas o tener una labor más propia de sus competencias personales.

*Subempleo objetivo*: comprende a quienes tienen el deseo pero además han hecho una gestión para materializar su aspiración y está en disposición de efectuar el cambio.

*Tasa de desempleo*: es la relación porcentual entre el número de personas que están buscando trabajo (D), y el número de personas que integran la fuerza laboral (PEA).

*Tasa de ocupación*: es la relación porcentual entre la población ocupada (OC) y el número de personas que integran la población en edad de trabajar (PET).

*Tasa de subempleo*: es la relación porcentual de la población ocupada que manifestó querer y poder trabajar más horas a la semana (PS) y el número de personas que integran la fuerza laboral (PEA).

*Tasa global de participación*: es la relación porcentual entre la población económicamente activa y la población en edad de trabajar. Este indicador refleja la presión de la población en edad de trabajar sobre el mercado laboral.

*Valor agregado*: Es el mayor valor creado en el proceso de producción por efecto de la combinación de dos factores. Se obtiene como diferencia entre el valor de la producción bruta y los consumos intermedios empleados.

*Valor CIF* (Cost, Insurance, Freight, es decir, costo, seguro y flete): es el precio total de la mercancía, incluyendo en su valor los costos por seguros y fletes.

*Valor FOB* (Free on board): corresponde al precio de venta de los bienes embarcados a otros países, puestos en el medio de transporte, sin incluir valor de seguro y fletes.

*Variaciones*: es la variación promedio de precios que se obtiene como el relativo de un número índice en dos periodos de tiempo.

*Variación acumulada en lo corrido del año*: variación porcentual calculada entre lo transcurrido desde enero hasta el mes de referencia del año, y lo transcurrido en igual período del año inmediatamente anterior.

*Variación anual*: variación porcentual calculada entre el mes del año en referencia y el mismo mes del año inmediatamente anterior.