

**Informe de Coyuntura Económica Regional
Departamento del Cauca**

2008 Primer semestre

**Convenio Interadministrativo
No. 111 de abril de 2000**

JOSÉ DARÍO URIBE ESCOBAR
Gerente General Banco de la República
HÉCTOR MALDONADO GÓMEZ
Director DANE
JORGE HERNÁN TORO CÓRDOBA
Subgerente de Estudios Económicos Banco de la República
CARLOS EDUARDO SEPÚLVEDA RICO
Subdirector DANE

Comité Directivo Nacional ICER

CARLOS JULIO VARELA BARRIOS
Director Dpto. Técnico y de Información Económica Banco de la República
JAVIER ALBERTO GUTIÉRREZ LÓPEZ
Director Técnico DIRPEN - DANE
DORA ALICIA MORA PEREZ
Coordinadora de Sucursales de Estudios Económicos Banco de la República
ANA ZORAIDA QUINTERO GÓMEZ
Coordinadora de Planificación y Regulación, DIRPEN-DANE
JULIO ESCOBAR POTES
Jefe CREE Banco de la República - Cali
Coordinación Operativa DIRPEN-DANE
EDUARDO SARMIENTO GÓMEZ - **Coordinador Temático**
JENNIFER SCHROEDER PUERTO - **Apoyo Logística**

Comité Directivo Territorial ICER

LUIS JAMES TORRES GUERRERO
Gerente Banco de la República Sucursal Popayán
ALFREDO ALMEIDA GARCÍA
Director Territorial Suroccidental, DANE
JULIO ESCOBAR POTES
Jefe CREE Banco de la República Sucursal Cali
DEISY PATRICIA LUCERO TOLEDO
DANE, Coordinadora operativa Territorial DANE
JAIME ANDRÉS COLLAZOS RODRÍGUEZ
Banco de la República, Sucursal Cali
FREDY HERNANDO NAVARRETE ECHEVERRI
Banco de la República, Sucursal Popayán
NAZLY GONZÁLEZ RIVAS
DANE, Territorial Suroccidental

Entidades participantes

SANDRA LUCIA ARANGO VILLEGAS
Coordinación Regional Suroccidente
DIAN - Cali
NÉSTOR ORLANDO SANDOVAL HOLGUÍN
Cámara de Comercio de Popayán

Diseño
Mercadeo y Ediciones - DANE

Impresión
Departamento de Documentación y Editorial Banco de la República, Bogotá

ICER

EDITORIAL

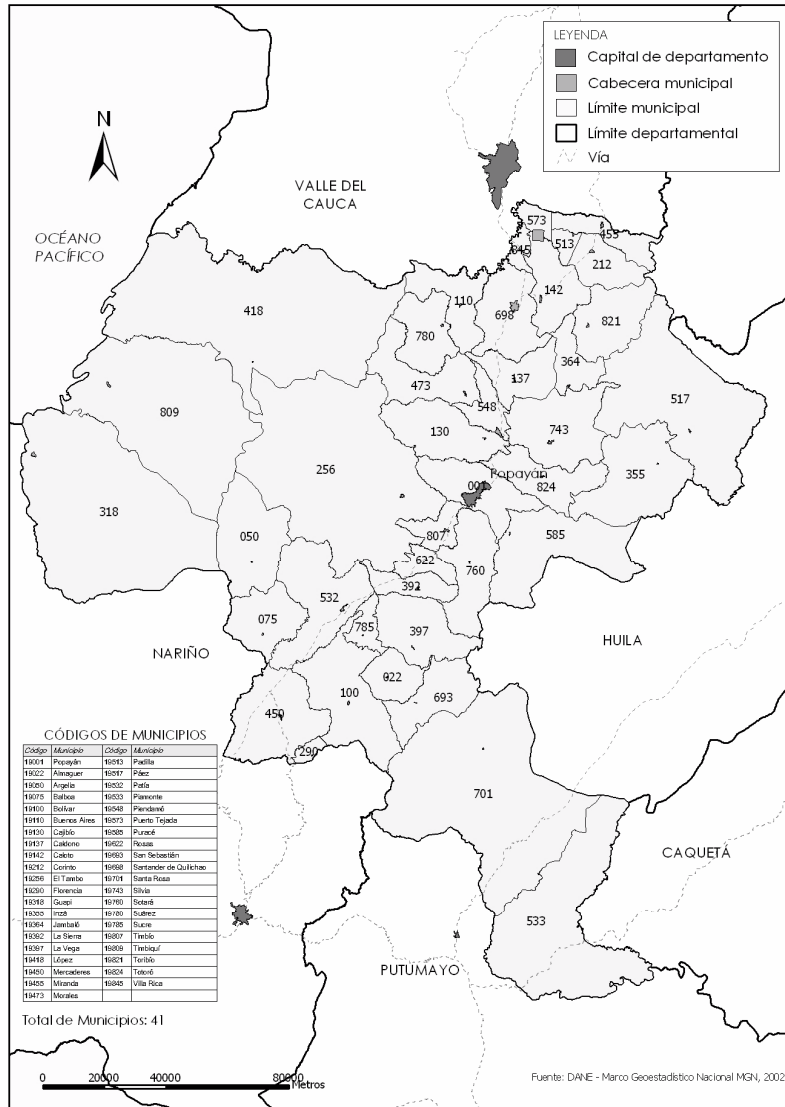
El Comité Directivo Nacional del ICER y la Coordinación Regional Suroccidental presentan el Informe de Coyuntura Económica Regional del Cauca en donde se señala la evolución de las principales variables macroeconómicas del departamento en el primer semestre de 2008.

Este informe consta de tres capítulos: el primero, analiza el entorno macroeconómico nacional. El segundo, presenta la situación económica departamental, incluyendo estadísticas sobre las principales variables económicas del departamento. El tercer y último capítulo, presenta el escenario de la investigación regional con el trabajo "Impacto de las reformas educativas sobre el sistema escolar en los departamentos de Valle, Cauca y Nariño: un análisis para el periodo 1994-2006".

Los hechos más destacables de la coyuntura económica del Cauca durante lo corrido de 2008 fueron: i) La inversión neta en sociedades presentó una caída ante la disminución en el capital suscrito de una empresa importante del sector industrial y por los capitales desinvertidos en Santander de Quilichao y Popayán; ii) Las exportaciones totales mostraron un crecimiento bajo por motivo de menores ventas de café y azúcar, mientras que las ventas no tradicionales crecieron a un mayor ritmo pero inferior al total nacional; iii) En cuanto al sector financiero, las colocaciones presentaron un comportamiento positivo aunque moderado comparado con el crecimiento que venía presentando en años anteriores dados los incrementos de la tasa de interés de intervención por el Emisor desde abril de 2006. Por su parte, las captaciones registraron un crecimiento relativamente bajo, constituyéndose en una posible causa las formas de captación no bancaria que existen en el departamento; iv) Por último, a pesar del desarrollo industrial que generó la Ley Páez en el norte del departamento, el marchitamiento de esta ley ha generado liquidaciones, reformas y fusiones de empresas, que acompañado de bajas inversiones, pueden terminar afectando el panorama económico de esta zona del departamento.

COMITÉ DITORIAL

DEPARTAMENTO DEL CAUCA DIVISIÓN POLÍTICO - ADMINISTRATIVA



CONTENIDO

	Pág.
1. ENTORNO MACROECONÓMICO NACIONAL	8
1.1 ACTIVIDAD ECONÓMICA	8
1.2 INFLACIÓN Y MEDIDAS DE POLÍTICA	8
1.3 SECTOR EXTERNO, MERCADO CAMBIARIO	9
1.4 SITUACIÓN FISCAL	10
1.5 INDICADORES ECONÓMICOS NACIONALES	12
2. SITUACIÓN ECONÓMICA DEPARTAMENTAL	13
2.4 MOVIMIENTO DE SOCIEDADES	20
2.5 SECTOR EXTERNO	23
2.5.1 Exportaciones	23
2.5.2 Importaciones	25
2.6 ACTIVIDAD FINANCIERA	27
2.7 SITUACIÓN FISCAL	30
2.8 SECTOR REAL	31
2.8.5 Sacrificio de ganado	31
2.8.6 Sector de la construcción	31
2.8.6.1 Stock de vivienda	31
2.8.6.3 Índice de costos de la construcción	33
2.8.6.6 Licencias de construcción	35
2.8.6.7 Financiación de vivienda	36
2.8.7 Transporte	37
2.8.7.1 Transporte público urbano de pasajeros	37
2.8.7.2 Transporte aéreo de pasajeros y carga	38
3. ESCENARIO DE LA INVESTIGACIÓN REGIONAL	40
ANEXO ESTADÍSTICO	56
GLOSARIO	65

LISTA DE CUADROS

	Pág.
2.4.1 Cauca. Inversión neta, a precios constantes, según actividad económica. Primer semestres 2007 - 2008	20
2.4.2 Cauca. Sociedades constituidas, a precios constantes, según actividad económica. Primer semestre 2007 - 2008	21
2.4.3 Cauca. Sociedades reformadas, a precios constantes, según actividad económica. Primer semestre 2007 - 2008	21
2.4.4 Cauca. Sociedades liquidadas, a precios constantes, según actividad económica. Primer semestre 2007 - 2008	22
2.5.1.1 Cauca. Exportaciones no tradicionales, según destinos. Primer semestre 2007-2008	23
2.5.1.2 Cauca. Exportaciones no tradicionales, según destinos,	24
2.5.2.1 Cauca. Importaciones, según clasificación CIIU. Primer semestre 2008	25
2.5.2.2 Cauca. Importaciones según país de origen. Primer semestre 2008	26
2.6.1.1 Cauca. Saldo de la cartera del sistema financiero, a precios corrientes. Junio y diciembre de 2007. Junio de 2008	27
2.6.1.2 Suroccidente. Saldo y crecimiento anual de la Cartera neta del sistema financiero por departamento. Junio de 2008	27
2.6.1.3 Popayán. Saldo de la cartera de los bancos comerciales, a precios corrientes. Junio y diciembre de 2007. Junio de 2008	27
2.6.2.1 Cauca. Saldo de las captaciones de recursos del sistema financiero, a precios corrientes. Junio y diciembre de 2007 -2008	28
2.6.2.2 Popayán. Saldo de las captaciones de recursos de los bancos comerciales, a precios corrientes. Junio y diciembre de 2007- 2008	28
2.7.4.1 Región suroccidente. Recaudo de impuestos por conceptos. Primer semestre 2007-2008	30
2.7.4.2 Cauca. Metas y recaudos por conceptos. Primer semestre 2008	30
2.8.5.1 Cauca. Sacrificio de ganado vacuno según municipios. Año 2007-2008 Primer semestre	31
2.8.5.2 Cauca. Sacrificio de ganado porcino según municipios. Año 2007-2008 Primer semestre	31
2.8.6.1.1 Cauca. Stock de vivienda por ubicación y tipo de ocupación II trimestre	31
2.8.6.3.1 Popayán y total nacional. Variación y contribución del ICCV, por grupos de costo. 2007-2008 Primer semestre (año corrido)	34
2.8.6.6.1 Cauca. Número de licencias de construcción y área a construir (m2). Primer semestre 2007 - 2008	35
2.8.6.6.2 Cauca. Licencias de construcción por tipo de vivienda. Primer semestre 2007 - 2008	35
2.8.6.6.3 Cauca. Área total aprobada según destinos. Primer semestre 2008	36
2.8.6.7.1 Nacional, Cauca y Popayán. Valor de los créditos entregados, por tipo de vivienda y lotes con servicios Primer semestre 2007-2008	36
2.8.7.1.1 Popayán. Transporte urbano de pasajeros, según niveles de servicio	37
2.8.7.2.1 Colombia. Movilización nacional de pasajeros por aeropuertos	38
2.8.7.2.2 Principales aeropuertos. Entrada y salida nacional de carga. Primer semestre 2007-2008P	39

LISTA DE TABLAS

	Pág.
2.8.6.3.1 Popayán. Variación del ICCV, según 10 principales contribuciones por subgrupo e insumo básico 2008 Primer semestre (año corrido)	34

LISTA DE GRÁFICOS

	Pág.	
2.4.1	Cauca. Inversión neta de capital. Primer semestre 2007 - 2008	20
2.5.1.1	Cauca. Exportaciones No Tradicionales, según principales participaciones por países destino. Primer semestre 2008	24
2.5.2.1	Cauca. Importaciones, según principales participaciones por países de origen. Primer semestre 2007-2008	26
2.6.1.1	Popayán. Cartera neta de los bancos comerciales, participación por tipo. Saldo a junio de 2008	28
2.6.1.2	Popayán. Captaciones de recursos de los bancos comerciales, participación por producto. Saldo a junio de 2008	29
2.8.5.1	Valle del Cauca. Sacrificio de ganado vacuno, según participación por cabezas. Año 2007 -2008 Primer semestre	34
2.8.6.1.1	Cauca. Participación por tipo de vivienda. II trimestre 2008	32
2.8.6.1.2	Cauca. Distribución de la tenencia de vivienda por zonas II trimestre 2008	32
2.8.6.3.1	Popayán y total nacional. Variación del ICCV. 1998-2008 Primer semestre (año corrido)	33
2.8.6.3.2	Popayán. Variación del ICCV por tipos de vivienda, 2007-2008 Primer semestre (año corrido)	33
2.8.6.6.1	Cauca. Unidades por tipo de vivienda. Primer semestre 2008	35
2.8.6.7.1	Cauca. Participación tipo de vivienda. Primer semestre 2008	37
2.8.6.7.2	Cauca y Popayán. Número de viviendas financiadas. Primer semestre 2007-2008	37
2.8.7.1.1	Popayán. Distribución del parque automotor, según niveles de servicio. Primer semestre 2007-2008	38

SIGLAS Y CONVENCIONES

ACOPI	Asociación Colombiana de Pequeños Industriales
ANDI	Asociación Nacional de Industriales.
CAV'S	Corporaciones de Ahorro y Vivienda
CIIU	Clasificación Industrial Internacional Uniforme
DANE	Departamento Administrativo Nacional de Estadística
DIAN	Dirección de Impuestos y Aduanas Nacionales
DNP	Departamento Nacional de Planeación
ENA	Encuesta Nacional Agropecuaria
ENH	Encuesta Nacional de Hogares
ECH	Encuesta Continua de Hogares
ECV	Encuesta de Calidad de Vida
EOC	Encuesta de Opinión Comercial
EOI	Encuesta Opinión Industrial
FENALCO	Federación Nacional de Comerciantes
FINDETER	Financiera de Desarrollo Territorial
ICAV	Instituto Colombiano de Ahorro y Vivienda
ICCV	Índice de Costo de la Construcción de Vivienda
INTRA	Instituto Nacional de Transporte
IPC	Índice de Precios al Consumidor
IVA	Impuesto de Valor Agregado
IDH	Índice de Desarrollo Humano
UVR	Unidad de Valor Real
VIS	Vivienda de Interés Social
N.A	No aplica
N.D	No disponible
(...)	Cifra no disponible
(--)	No comparable
(-)	No existen datos
(---)	Información suspendida
p	Cifra provisional
Pe	Cifra provisionales estimadas
m	Cifra provisional modificada
r	Cifra definitiva revisada
nep	No especificado en otra posición
0	Cantidad inferior a la mitad de la unidad adoptada
---	Variación muy alta
--	No es aplicable o no se investiga
-	Sin movimiento

1. ENTORNO MACROECONÓMICO NACIONAL

1.1 ACTIVIDAD ECONÓMICA

La evolución del PIB en Colombia durante el primer semestre de 2008, sugiere la normalización de la fase expansiva del ciclo que se inició a partir del segundo trimestre de 2003. Luego de registrar un promedio de crecimiento anual de 6,13% en los últimos 18 trimestres, en los dos primeros de 2008 la economía creció, en su orden, 4,5% y 3,7%, con una variación semestral del 4,1%. No obstante que la desaceleración económica es un fenómeno mundial, al cierre de junio Colombia presentó el menor crecimiento en el contexto suramericano cuyo promedio fue de 6,8%. Por el lado de la oferta, se observó un precario dinamismo de sectores que sustentaron el crecimiento en el periodo de auge. El sector de la construcción solo aumentó 0,5%, la industria 1,6% y el comercio (servicios de reparación, restaurantes y hoteles) 3,4%. De hecho, en el primer semestre de 2008, los indicadores del DANE sobre producción industrial y ventas del comercio al por menor mostraron un marcado deterioro, las encuestas de la ANDI y FENALCO señalaron una pérdida de dinamismo en la producción y las ventas, además de menores inventarios, mayores niveles de cartera y empeoramiento en el clima de los negocios. Por el lado de la demanda, el consumo final y la inversión avanzaron a un menor ritmo que el observado en años anteriores. La variación interanual del crecimiento del consumo final disminuyó del 6,0%, promedio trimestral de los últimos tres años, al 3,0% en 2008. En los mismos términos, la inversión cayó del 20,2% al 10,7%. Lo positivo corrió por cuenta de las exportaciones, que registraron un aumento interanual del 11,5%.

Entre los principales factores que explican la reducción en la expansión económica del primer semestre se encuentran: i) el menor gasto de las familias habida consideración del aumento en los precios de los alimentos y los combustibles, ii) las políticas del Banco de la República para suavizar el ciclo expansivo que se tradujeron en una menor oferta crediticia a mayores tasas de interés, con el efecto contractivo en el consumo de bienes durables y la inversión, iii) la menor tasa de crecimiento de la inversión como consecuencia de la caída de las obras civiles por el ciclo político de la inversión de los entes territoriales y iv) un deterioro en la confianza de los agentes ante la mayor incertidumbre por el enrarecimiento del clima de la economía mundial.

En el frente laboral, de acuerdo con la Gran Encuesta Integrada de Hogares del DANE, la tasa promedio de desempleo total nacional de los trimestres móviles enero - marzo, febrero - abril, marzo - mayo y abril - junio de 2008 se situó en 11,4%, inferior al promedio de iguales periodos de 2007. De hecho, en los últimos trimestres se ha estabilizado alrededor del 11,0%, presentando el registro más alto en el contexto latinoamericano que se ubica cerca del 8,0%.

1.2. INFLACIÓN Y MEDIDAS DE POLÍTICA

Durante el primer semestre de 2008 se observó un fuerte aumento en los precios, al registrar una variación acumulada del 6,02%, frente al 4,55% de 2007. La tendencia alcista de la inflación es un fenómeno mundial asociado al incremento de los precios de alimentos y combustibles como consecuencia de

la mayor demanda de países emergentes, especialmente China e India y de la utilización de estos bienes como alternativa de inversión en el mercado de activos financieros. Asimismo, el aumento de los precios de los combustibles propicia el alza en los precios de alimentos ya que genera una mayor demanda de biocombustibles basados en la producción, entre otros, de maíz, soya y azúcar, conduciendo, además, a presiones inflacionarias en el rubro de regulados (servicios públicos, transporte y gasolina), tal como se evidenció en Colombia en lo corrido de 2008. El resultado de la inflación no solo se explica por los choques de oferta mencionados, ya que según los cálculos realizados por el Banco de la República, los indicadores de inflación básica se incrementaron en el periodo a un promedio del 5,65%, superior al límite superior del rango meta fijado para el 2008.

El menor ritmo de actividad económica observado en el transcurso de 2008 no hizo modificar la postura de la política monetaria de la Junta Directiva del Banco de la República. Luego de ocho aumentos en 2006 y seis en 2007, cada uno de 25 puntos básicos, la tasa de intervención registró un solo aumento en lo corrido de 2008 para quedar en 9,75%. Adicionalmente, se modificó el régimen de encaje bancario, al aumentar el ordinario y eliminar el marginal. Con todo, la autoridad monetaria ha sido una de las más activas en el ámbito latinoamericano comoquiera que en cumplimiento de su mandato constitucional de controlar la inflación ha implementado medidas desde el segundo trimestre de 2006, de un lado para moderar el crecimiento de la demanda y de otro, como lo hace actualmente, para evitar que las presiones provenientes de choques de oferta se traduzcan en mayores expectativas de los agentes. El impacto de estas medidas se evidenció en la evolución de los principales agregados monetarios y crediticios. Al cierre de junio la base monetaria registró una variación interanual de 9,4%, muy inferior al crecimiento promedio de los últimos cinco años de 19,1%. La cartera neta del sistema financiero, que en el periodo analizado en 2007 creció el 27,5%, aumentó en 2008 a una tasa anual de 18,4%, al presentar una disminución en el ritmo de crecimiento de todas las categorías de crédito (comercial, consumo e hipotecario).

1.3. SECTOR EXTERNO Y MERCADO CAMBIARIO

Los aspectos más relevantes del panorama económico mundial en el primer semestre de 2008 fueron:

- Un menor ritmo de crecimiento mundial, especialmente por la desaceleración de la economía estadounidense y su contagio a la zona euro.
- Los precios internacionales de materias primas y metales se mantuvieron altos, favoreciendo el desempeño de economías emergentes.
- Continúa la depreciación del dólar y la consecuente apreciación de otras monedas.
- Las presiones inflacionarias, como resultado de los altos precios de alimentos y combustibles, han motivado a los bancos centrales a implementar posturas de tasas de interés al alza.

- Las expectativas de los mercados financieros están lacradas de incertidumbre por las consecuencias de la crisis hipotecaria y financiera en USA.

En este contexto, al balance externo en Colombia en el primer semestre de 2008 es muy positivo. El déficit en cuenta corriente se redujo de US \$3.383.1 millones en 2007 a US \$2.393.0 en 2008. La cuenta comercial pasó de un déficit de US \$127.6 millones al cierre de junio de 2007 a un superávit de US \$1.315,1 millones en igual periodo de 2008. En rigor, las exportaciones ascendieron a US \$19.062,4 millones con un importante aumento del 42,4%, en tanto que las importaciones registraron un valor de US \$17.747,3 millones y un crecimiento interanual del 23,7%. Respecto de las exportaciones, su dinámica se explica por el significativo incremento de las ventas externas de commodities colombianos cuya demanda y precio a nivel internacional siguen en aumento. Cabe destacar que, exceptuando la venta de productos básicos (carbón, petróleo, café y oro), las exportaciones con destino a Estados Unidos vienen disminuyendo su ritmo de crecimiento y en el periodo analizado presentaron una variación anual del 1,9%. La pérdida de mercado de las confecciones es evidente, ya que las ventas se contrajeron en 17,0% al cierre del primer semestre de 2007 y en 10,0% en 2008.

No obstante, la pérdida de dinámica de las exportaciones no tradicionales hacia los Estados Unidos se ha visto compensada por las mayores ventas a Venezuela que, a pesar del cierre del mercado de vehículos, aumentaron 42,9%. De otro lado, el menor crecimiento de las economías desarrolladas todavía no impacta negativamente el ingreso de remesas. El valor de las recibidas en el primer semestre de 2008 ascendió a US\$2.331 millones, superior al promedio del período 2003 - 2007 de US \$1.680 millones. Con relación a la cuenta de capital, arrojó un saldo superavitario de US \$3.865 millones, menor en US\$3.546 millones al registrado en el primer semestre de 2007. El saldo es el resultado de los ingresos netos de inversión extranjera por US \$4.645.0 millones, salidas netas de endeudamiento por US \$507 millones y salidas de otros flujos por US \$274 millones. En cuanto a la inversión extranjera directa, que ascendió a US \$5.429 millones, el 56,0% se destinó a la industria petrolera y minera.

En razón a que se mantienen los determinantes fundamentales observados desde mediados de 2003, tales como el debilitamiento del dólar, los altos precios de los commodities, la estabilidad macroeconómica y la mayor confianza de los inversionistas, reflejada en primas de riesgo bajas, se acentuó la tendencia revaluacionista de la tasa de cambio. La revaluación nominal en el periodo fue del 15,0%, con un promedio mensual de 13,5%.

1.4 SITUACIÓN FISCAL

Según el CONFIS (doc. A 07 2008), el balance del Sector Público Consolidado (SPC) pasó de un déficit de \$55 miles de millones (mm) al cierre del primer trimestre de 2007 a un superávit de \$2.010 mm en igual periodo de 2008. Se destaca el equilibrio que presenta el Gobierno Nacional Central (GNC), luego de registrar un déficit de 0,7% del PIB en 2007. El mejoramiento de las finanzas del gobierno central se debe principalmente a los mayores recursos de capital provenientes del Fondo de Estabilización Petrolera que fueron

CAUCA

superiores a \$2.000 mm a los recibidos en 2007. Por su parte los entes territoriales aumentaron en \$1.958 mm su balance fiscal, respecto del año anterior. Por último, es preciso señalar que el Marco Fiscal de Mediano Plazo estableció una meta de déficit de 1,4% del PIB para el SPC y del 3,3% del PIB para el déficit del GNC.

1.5 INDICADORES ECONÓMICOS NACIONALES

Tabla 1.5.1
Colombia. Indicadores económicos nacionales
2006-2008

Indicadores Económicos	2006				2007				2008	
	I	II	III	IV	I	II	III	IV	I	II
Precios										
IPC (Variación % anual)	4.11	3.94	4.58	4.48	5.78	6.03	5.01	5.69	5.93	7.18
IPC (Variación % corrida)	1.92	3.02	4.15	4.48	3.18	4.55	4.67	5.69	3.41	6.02
IPP (Variación % anual)	1.45	4.78	5.97	5.54	4.24	-1.01	-0.91	1.27	3.37	7.96
IPP (Variación % corrida)	1.86	5.27	5.91	5.54	0.61	-1.26	-0.57	1.27	2.70	5.26
Tasas de Interés										
Tasa de interés pasiva nominal (% efectivo anual)	6.04	6.00	6.43	6.62	7.04	7.69	8.57	8.75	9.34	9.71
Tasa de interés activa nominal Banco República (% efectivo anual)	13.49	12.46	12.76	12.87	13.42	14.89	16.48	16.74	16.72	17.23
Producción, Salarios y Empleo										
Crecimiento del PIB (Variación acumulada corrida real %)	(p)	(p)	(p)	(p)	(p)	(p)	(p)	(p)	(p)	(p)
Índice de Producción Real de la Industria Manufacturera 2/	6.29	6.21	6.81	6.96	9.07	8.71	8.11	8.19	4.10	
Total nacional con trilla de café (Variación acumulada corrida real	7.33	6.67	9.20	10.92	15.06	13.83	11.56	10.61	1.59	
Total nacional sin trilla de café (Variación acumulada corrida real	8.08	7.18	9.43	11.11	15.24	13.96	11.70	10.72	1.34	
Índice de Salarios Real de la Industria Manufacturera 2/										
Total nacional con trilla de café (Variación acumulada corrida real	2.84	2.87	3.30	3.33	0.44	-0.51	-0.97	-1.13	-0.58	
Total nacional sin trilla de café (Variación acumulada corrida real	2.82	2.85	3.28	3.32	0.45	-0.50	-0.96	-1.14	-0.62	
Tasa de empleo siete áreas metropolitanas (%) 3/	54.9	55.16	53.71	53.67	53.69	54.84	55.33	56.63	55.56	55.63
Tasa de desempleo siete áreas metropolitanas (%) 3/	13.6	12.48	12.41	11.79	12.76	11.20	10.83	9.46	11.93	11.35
Agregados Monetarios y Crediticios										
Base monetaria (Variación % anual)	18.14	16.39	31.36	18.54	29.09	21.87	12.76	19.91	7.47	9.40
M3 (Variación % anual)	12.64	16.76	16.64	16.83	24.26	16.95	19.95	17.76	12.58	14.12
Cartera neta en moneda legal (Variación % anual)	15.63	23.61	35.03	36.72	39.74	30.76	25.89	22.57	20.11	18.05
Cartera neta en moneda extranjera (Variación % anual)	33.95	40.21	-19.88	-19.50	-19.18	6.39	70.66	70.97	34.29	24.93
Índice General Bolsa de Valores de Colombia - IGBC	11,094.6	7,662.0	9,251.0	11,161.1	10,686.4	10,637.7	10,434.4	10,694.18	8,973.88	9,179.04
Balanza de Pagos										
Cuenta corriente (US\$ millones)	-761.1	-636.9	-689.9	-894.5	-1,980.9	-1,405.0	-1,387.2	-1,088.7	-1,121.7	
Cuenta corriente (% del PIB) 4/	-2.3	-1.9	-2.0	-2.5	-5.1	-3.3	-3.1	-2.3	-2.3	
Cuenta de capital y financiera (US\$ millones)	805.0	-224.9	986.2	1,377.0	5,051.9	2,346.6	1,727.6	1,188.2	1,455.5	
Cuenta de capital y financiera (% del PIB) 4/	2.4	-0.7	2.9	3.8	13.1	5.5	3.9	2.5	2.9	
Comercio Exterior de bienes y servicios										
Exportaciones de bienes y servicios (US\$ millones)	6,363.8	7,032.8	7,406.0	7,755.5	7,122.3	8,293.3	8,767.2	10,029.0	9,817.3	
Exportaciones de bienes y servicios (Variación % anual)	19.7	11.0	18.3	19.6	11.9	17.9	18.4	29.3	37.8	
Importaciones de bienes y servicios (US\$ millones)	6,564.8	7,378.6	7,968.7	8,442.6	8,368.3	8,960.8	9,674.1	10,415.8	9,987.5	
Importaciones de bienes y servicios (Variación % anual)	22.7	17.8	20.7	26.3	27.5	21.4	21.4	23.4	19.3	
Tasa de Cambio										
Nominal (Promedio mensual \$ por dólar)	2,262.4	2,542.2	2,398.9	2,261.3	2,201.4	1,923.8	2,117.1	2,014.2	1,846.9	1,712.3
Devaluación nominal (%anual)	-3.64	12.92	4.57	-1.99	-4.35	-25.54	-15.5	-10.01	-16.83	-1.92
Real (1994=100 promedio) Fin de trimestre	117.4	130.1	123.8	118.8	117.3	107.8	120.6	118.5	112.7	105.9
Devaluación real (% anual)	-0.5	11.9	3.5	-0.2	-0.1	-17.7	-2.6	-0.2	-3.9	-1.9
Finanzas Públicas 5/										
Ingresos Gobierno Nacional Central (% del PIB)	16.9	19.0	20.2	15.1	18.5	22.1	18.8	15.3	22.6	
Pagos Gobierno Nacional Central (% del PIB)	20.0	20.2	21.4	24.0	19.9	19.9	22.4	26.0	21.6	
Déficit(-)/Superávit(+) del Gobierno Nacional Central (% del PIB)	-3.1	-1.2	-1.2	-8.9	-1.4	2.2	-3.6	-10.7	1.0	
Ingresos del sector público no financiero (% del PIB)	36.5	38.6	36.2	33.0	35.1	40.4	37.8	34.8	n.d.	
Pagos del sector público no financiero (% del PIB)	32.7	34.5	34.4	44.0	31.6	35.6	36.4	45.7	n.d.	
Déficit(-)/Superávit(+) del sector público no financiero (% del PIB)	3.8	4.1	1.8	-11.0	3.5	4.8	1.4	-10.9	n.d.	
Saldo de la deuda del Gobierno Nacional (% del PIB)	42.7	44.7	44.1	44.8	39.6	40.0	40.5	42.2	42.7	

(p) Provisional

(pr) Preliminar

1/ Calculado como el promedio ponderado por monto de las tasas de crédito de: consumo, preferencial, ordinario y tesorería. Se estableció como la quinta parte de su desembolso diario.

2/ A partir del primer trimestre de 2002 cálculos realizados por el BR con base en los Índices de la Nueva Muestra Mensual Manufacturera Base 2001=100 que incorpora los nuevos conceptos para la medición de las variables de ocupados y desocupados entre otros. A partir de enero de 2001 en la ECH los datos de población (ocupada, desocupada

3/ En el año 2000 el DANE realizó un proceso de revisión y actualización de la metodología de la Encuesta Nacional de Hogares (ENH), llamada ahora Encuesta Continua de Hogares (ECH), e inactiva) se obtienen de las proyecciones demográficas de la Población en Edad de Trabajar (PET), estimados con base en los resultados del censo de 1993, en lugar de las proyecciones en la Población Total (PT). Por lo anterior, a partir de la misma fecha las cifras no son comparables, y los datos correspondientes para las cuatro y las siete áreas metropolitanas son calculados por el Banco de la República

4/ Calculado con PIB trimestral en millones de pesos corrientes, fuente DANE.

5/ Las cifras del SPNF son netas de transferencias. Los flujos están calculados con el PIB trimestral y los saldos de deuda con el PIB anual.

Fuente: Banco de la República, DANE, Ministerio de Hacienda, CONFIS- Dirección General de Crédito Público, Superintendencia Bancaria, Bolsa de Valores de Colombia.

2. SITUACIÓN ECONÓMICA DEPARTAMENTAL

Los primeros seis meses de 2008 estuvieron caracterizados por la desaceleración de la economía departamental, ante la disminución en el consumo, producción y ventas internas. De la misma forma, el encarecimiento del crédito por las medidas adoptadas por el emisor para controlar la inflación se convirtió en otras de las principales causas de la disminución en el consumo.

En cuanto al movimiento de sociedades presentado en el Cauca, durante el primer semestre de 2008 se registró una inversión neta por un valor aproximado de \$ 2.137 millones de pesos, evidenciando un decrecimiento del 48% respecto al mismo periodo del año anterior (cuadro y gráfica 2.4.1.1).

Según la Cámara de Comercio de Popayán, la disminución en la inversión neta se explica en primer lugar, a la caída del capital suscrito de una empresa del sector industrial, cuya operación ascendió a los \$ 8.345 millones de pesos, y en segundo lugar, por los capitales desinvertidos en el municipio de Santander de Quilichao que representaron el 78,0% del total capital disuelto, es decir, en valores absolutos \$ 507.000 miles de pesos constantes (cuadro 2.4.4.1).

Asimismo, en Popayán se registró una disolución de capital aproximada de \$ 99.0 millones pesos constantes, cifra que representó el 15,2% del total capital disuelto.

Sin embargo, al suprimir estos movimientos de capital, la inversión neta del Cauca en el primer semestre del año, presentó un crecimiento del 155,3% frente a igual semestre del año anterior, donde los movimientos empresariales se concentran principalmente en la capital del Cauca.

Por tipo de actividad económica, durante los primeros seis meses del año, la actividad Electricidad, Gas y Agua, se vio favorecida por la instalación de las nuevas redes de gas domiciliario en la ciudad de Popayán. Dicha Inversión ascendió a \$ 1.561,4 millones de pesos constantes; luego se encuentra el sector Comercio con \$ 1.324,3 millones de pesos, y en tercer lugar la actividad Inmobiliaria con \$ 1.170,1 millones de pesos.

En términos de localización, la inversión neta tuvo una concentración importante en la ciudad de Popayán, donde se registró una participación cercana al 41%, seguido del municipio de Miranda (31%) y Puerto Tejada (15%).

Así las cosas, dentro del análisis del movimiento sociedades registrado en el Cauca durante los años 2007- 2008, se observa un nuevo ambiente en la dinámica empresarial de Popayán, localidad que continuó siendo el principal foco de las nuevas empresas y la inversión neta del Departamento.

Este panorama es reflejo de las oportunidades de negocios generadas por la presencia del nuevo Centro Comercial Campanario, que dinamizaron el sector comercial de la ciudad, al igual que las expectativas de los empresarios frente a la apertura de nuevos mercados.

Sin embargo, a pesar del desarrollo industrial que generó la ley Páez en el norte del departamento, el panorama actual en esta zona es preocupante ante el marchitamiento de dicha ley.

Las liquidaciones, reformas y fusión de empresas observadas en los últimos años, al igual que la caída en las inversiones, se constituyen en las principales preocupaciones para el desarrollo económico de esta región. Igualmente, inquieta la incertidumbre generada alrededor de la nueva legislación de Zonas Francas para las empresas Páez existentes.

No obstante, en estos momentos, el sector empresarial del norte del Cauca se está reacomodando para cumplir con los requisitos y exigencias del régimen de Zona Franca, revisando sus posibilidades de inversión y expansión, por tanto se vislumbran para los años venideros, una recuperación de la inversión en esta zona del departamento.

Por su parte, las exportaciones del Cauca durante el primer semestre de 2008 presentaron un comportamiento positivo, registrando un crecimiento del 8,3% respecto al mismo periodo de 2007, pero inferior al promedio nacional 22,9%. Su participación a nivel nacional llegó al 0,88%.

En el Cauca, las exportaciones no tradicionales llegaron a U\$75.496 miles de dólares valor FOB, siendo el industrial el sector más representativo, cuyas ventas aportaron el 98,44% del total. Por subsectores económicos, los de mayor participación en las ventas externas del departamento fueron maquinaria y equipos, productos alimenticios y bebidas y fabricación de sustancias y productos químicos, las cuales representaron el 64,45% del total (cuadro 2.5.1.1).

El principal producto exportador fue sulfonados con US\$6.368 miles de dólares. En fabricación de máquinas y equipos, el principal producto fue moldes para materia mineral con US\$6.307 miles de dólares.

Las ventas externas del Cauca se concentraron principalmente en los mercados de Venezuela, Ecuador, Perú, México y Estados Unidos que en su conjunto representaron el 66,19% del total. Lo anterior, confirma la importancia del mercado andino en las ventas totales del departamento (cuadro 2.5.1.2 y gráfico 2.5.1.1).

En cuanto a las importaciones, el Cauca totalizó US\$140.002 miles de dólares valor CIF, que representó un crecimiento del 7,6%. Las principales compras realizadas por las empresas de la región en el exterior se concentraron en las industrias de sustancias y productos químicos, papel, cartón, productos metalúrgicos básicos y maquinaria y equipo, las cuales en conjunto aportaron el 81,69% (cuadro 2.5.2.1).

Dichas compras fueron realizadas principalmente a Estados Unidos, Venezuela, Corea y México (cuadro 2.5.2.2 y gráfico 2.5.2.1). El producto de mayor valor CIF comprado por el departamento fue pasta química de madera de coníferas con US\$11.454 miles de dólares, realizada a los Estados Unidos. Del sector de sustancias y productos químicos, el principal producto fue el dodecilbenceno con un total de US\$6.994 traído desde Venezuela.

CAUCA

En lo correspondiente a la actividad financiera en el Cauca, durante el primer semestre del año las colocaciones presentaron un comportamiento positivo aunque moderado comparado al crecimiento que venía presentado en años anteriores. Entre los distintos factores que afectaron esta dinámica se encuentran la desaceleración de la economía, los efectos de la política monetaria, y las mejores prácticas de selección por parte de las entidades financieras para otorgar créditos (cuadro 2.6.1.2).

Aceptando este diagnóstico como punto de partida, el saldo de la cartera del sistema financiero en el departamento a junio de 2008 creció 18.6% respecto a igual semestre del año anterior. En términos absolutos, las colocaciones alcanzaron \$451.562 millones de pesos, siendo los créditos de consumo y los comerciales los de mayor crecimiento y participación (cuadro 2.6.1.1).

En Popayán, la cartera neta de los bancos comerciales presentó un crecimiento bajo del 1.1%, generado básicamente por la caída en los créditos comerciales (-11.7%) el segundo tipo de crédito más importante después del crédito de consumo. Este último presentó un crecimiento del 9.8%, mientras que los microcréditos aumentaron 10.2% (gráfico 2.6.1.3).

En cuanto a las captaciones del sistema financiero, mostraron a nivel departamental un crecimiento de sólo 9.6% al alcanzar \$883.614 millones de pesos, siendo los CDT el tipo de captación más representativo al reportar un crecimiento del 27.1% (cuadro 2.6.2.1).

Por su parte, los depósitos de ahorro aunque reportaron una participación del 55.93% en el total captado, presentaron un escaso crecimiento del 5.9%, lo cual deja entrever que durante el primer semestre este tipo de captación perdió dinamismo siendo una posible causa las formas de captación no bancaria que existen en el departamento que prometen rendimientos muy superiores al ofrecido por el sector financiero (cuadro 2.6.2.1).

Paralelamente, la capital caucana, registró en sus bancos comerciales un total captado de \$648.686 millones de pesos durante el primer semestre del 2008, lo que demuestra una caída del 3.3%, donde sólo los CDT y los Certificados de Ahorro de Valor Real reportaron un crecimiento positivo del 11.7% y 614.3% respectivamente (cuadro 2.6.2.2).

Con relación a los impuestos registrados en Popayán según la DIAN suroccidente, durante el primer semestre del año, se recaudó un total de \$149.717 millones de pesos, 22.0% más alcanzado en el mismo periodo del año anterior. Este recaudo señaló un cumplimiento del 105.1%, al situarse por encima de la meta proyectada por la DIAN de \$142.391 millones de pesos (cuadros 2.7.4.1 y 2.7.4.2).

En cuanto al comportamiento de los impuestos internos¹, también fue favorable, al situarse 5.1% por encima de la meta, al percibir \$149.655 millones de pesos². Dentro de estos recaudos, el de la retención y ventas (IVA) siguieron consolidándose como los recaudos que más aportan (\$102.208 millones de pesos) al representar el 68.2% de los internos. En variaciones, los

¹ Impuestos a la renta, retención, ventas, patrimonio, demercurio, errados y otros.

² Recaudado interno sin incluir impuestos a la demercurio, errados y otros impuestos.

impuestos al patrimonio, renta y demerancia fueron los que más se incrementaron respectivamente (cuadro 2.7.4.1 y 2.7.4.2).

De esta forma, los mayores ingresos tributarios durante el primer semestre del año obedecieron al cumplimiento voluntario de sus clientes y a las herramientas dispuestas por el MUISCA para controlar los altos niveles de evasión y el aumento significativo del contrabando.

Desde el punto de vista de la dinámica del sector real, durante el primer semestre de 2008, el sacrificio de ganado vacuno en el departamento registró un comportamiento creciente, respecto al mismo periodo de 2007. En lo corrido del año, las reses sacrificadas totalizaron 12.562 unidades, es decir 1.159 más respecto al 2007, reportando un aumento del 10,2%.

El peso total registrado por el ganado vacuno llegó a los 4.8 millones de kilogramos, con un peso promedio por cabeza de 386 kilos. Por sexo, predominó el sacrificio de ganado macho en un 80,32% frente al de ganado hembra (19,68%). A pesar de lo anterior, fue el ganado hembra el que reportó mayor crecimiento (13,0%) en el sacrificio, que el ganado macho (9,5%) (cuadro 2.8.5.1).

Respecto del total nacional, el sacrificio de ganado del departamento del Cauca, aumentó la participación en 0,10 puntos respecto al primer semestre de 2007, al llegar al 1,06% (cuadro 2.8.5.1). Este comportamiento se explica por el aumento en el sacrificio de reses hembras respecto al mismo periodo del 2007 (cuadro 2.8.5.1).

En cuanto al ganado porcino, se presentó un descenso en las cabezas sacrificadas comparado con el primer semestre de 2007. La disminución fue del -15,4%, como resultado de las 317 unidades menos degolladas. El peso total de los porcinos fue de 163 mil kilogramos, con un peso promedio por cabeza de 94 kilos.

La representatividad del sacrificio del departamento del Cauca en total nacional llegó al 0,25% frente al 0,30% del primer semestre de 2007 (cuadro 2.8.5.2).

Respecto a los resultados de la actividad edificadora ocurridos en el departamento del Cauca en lo corrido del 2008, indicó que, en lo relacionado con la intención a construir, los metros totales licenciados aumentaron en 201,5% al llegar a un total de 407 mil, después de haber estado en 135 mil entre enero y junio de 2007 (cuadro 2.8.6.6.1).

El anterior resultado se debe fundamentalmente, al comportamiento de los metros cuadrados aprobados del principal jalonador de la intención a construir, el destino vivienda, que representó el 95,93% del total (cuadro 2.8.6.6.3).

En el primer semestre del año, la edificación de vivienda pasó de licenciar 96.2 mil a 391.2 mil metros cuadrados, es decir un incremento del 306,5%. En consecuencia, por cada licencia aprobada se pasó de licenciar en promedio 356 metros cuadrados a 1.546 metros cuadrados en el primer semestre de 2008.

Por su parte, el comportamiento del metro cuadrado licenciado en viviendas en el Cauca, explicado por tipo de vivienda indicó que, la edificación de casas aumentó en 300,6% y de apartamentos en 348,4%. Las unidades crecieron, principalmente en vivienda, casi a la octava parte de lo presentado en el primer semestre de 2007.

La VIS fue la que más creció en el desempeño, ya que pasó de 6.2 mil metros cuadrados a 51.3 mil metros cuadrados, es decir 717,9% más, lo que refleja el impacto tan fuerte que este tipo de edificación puede presentar, no solo en materia edificadora, sino también social. Por su parte, la NO VIS, que es la más representativa, también creció a una tasa de 277,8% (cuadro 2.8.6.6.2).

En cuanto a la tenencia de vivienda en el Cauca, el segundo trimestre de 2008 se caracterizó por presentar un comportamiento creciente, pero estable. Respecto al II trimestre de 2007, el número de viviendas que estaba siendo usada de manera total o parcial por parte de sus propietarios, arrendatarios u ocupantes de hecho, aumentó en 5.924 unidades (cuadro 2.8.6.1.1).

Por tipo de ocupación, la vivienda propia representó el 79,08%, la arrendada el 17,09% y otro tipo de ocupación 3,83% (gráfico 2.8.6.1.1). Por zonas, tanto en la cabecera como en el resto, predominó la vivienda propia con 68,13% y 85,37%, respectivamente.

Es de mencionar, que en la zona resto, se encuentra una distribución más uniforme en la tenencia de vivienda que no es propia, lo que indica que en la zona rural los derechos de propiedad y por tanto la concentración de la tierra, ha conducido a que los habitantes recurran a otro tipo de ocupación como el alquiler de vivienda o de cuartos, para solucionar sus problemas habitacionales (gráfico 2.8.6.1.2).

En lo referente al comportamiento del ICCV, durante el primer semestre de 2008 reportó un comportamiento descendente, similar al registrado en el mismo periodo del año 2002. En los primeros seis meses del año, el índice registró una variación total de 4,6%, inferior en 0,2 puntos porcentuales a la presentada en idéntico periodo del 2007 y en 1,03 puntos a la del total nacional (5,6%) (gráfico 2.8.6.3.1).

Comparada con las restantes catorce ciudades del país, la variación obtenida en Popayán, se ubicó como la tercera más baja, después de Armenia (1,4%) y Barranquilla (3,3%).

El índice visto por tipo de vivienda, la variación muestra un comportamiento similar al presentado en lo corrido a junio de 2007. La mayor la presentó la VIS (5,8%), ubicándose por encima del promedio para la ciudad (gráfico 2.8.6.3.2).

Por grupo de costos, materiales (4,2%) y maquinaria y equipos (4,3%) presentaron un incremento de 1,92 y 2,26 puntos porcentuales respecto al primer semestre de 2007. Por su parte, mano de obra (5,4%) disminuyó en 5,53 puntos (cuadro 2.8.6.3.1). Por insumos, el de mayor contribución a la variación del índice fue hierros y aceros (32,97%), perteneciente al grupo de materiales. En su orden, le siguieron: ayudante (19,34%) y oficial (15,38%), entre los principales (tabla 2.8.6.3.1).

Es importante mencionar que la variación del precio del acero y el hierro llegó a 26,9% frente a 0,4% del primer semestre de 2007. El incremento en el precio de este insumo es explicado por el aumento en los precios internacionales, que al inicio del año estaba alrededor de 600 dólares la tonelada y al finalizar el mes de junio, llegó a un promedio de 1.400 dólares la tonelada. Adicionalmente, la producción nacional disminuyó temporalmente la oferta de acero, situación que no produjo alteraciones en la demanda.

En lo concerniente a la demanda crediticia para vivienda en el departamento de Cauca, en lo corrido del 2008 se registró un balance positivo. Entre enero y junio, el valor total de créditos aprobados arrojó un crecimiento del 20,7%, al totalizar \$15.9 miles de millones de pesos, de los cuales le corresponden a Popayán \$13.3 miles de millones, es decir el 83,61% del total del departamento. Respecto al total nacional, Cauca participó con una demanda crediticia de 0,70% (cuadro 2.8.6.7.1).

Por tipo de crédito, el valor correspondiente a vivienda nueva totalizó \$5.9 miles de millones y \$10 miles de millones vivienda usada. En consecuencia, los créditos de mayor cuantía correspondieron a la vivienda usada, representando el 62,72% del total y los de la nueva el 37,28% (gráfico 2.8.6.7.1).

Respecto al primer semestre de 2008, el monto de los créditos para vivienda nueva creció en 8,7% y el de la usada en 29,1%. En término de unidades de vivienda, del monto aprobado para vivienda se obtuvo un total de 484 unidades, de las cuales a Popayán le correspondieron 345. Por tipo de crédito, las unidades nuevas financiadas fueron 181 y las usadas 303 viviendas (gráfico 2.8.6.7.2).

El comportamiento general de la financiación de la vivienda indica que a pesar de los niveles experimentados por la variación de precios en lo corrido del año, y el incremento en las tasas de interés, el crédito no se frenó y evidenció un balance positivo en la primera mitad del 2008.

Estos resultados pueden ser consecuencia de la aprobación de créditos con tasa fija, que permite conocer el valor que se pagará por dicha obligación hipotecaria, que protege de las variaciones que puedan tener los indicadores macroeconómicos que afectan la determinación de créditos a cuota variable.

Adicionalmente, en lo corrido del año el Fondo Nacional del Ahorro ha incrementado el número de familias beneficiadas con la aprobación de créditos para vivienda en general, principalmente de la nueva.

Con respecto al comportamiento del transporte urbano de pasajeros en la ciudad de Popayán, los resultados del primer semestre muestran una disminución en el parque automotor. Durante este periodo, el total de buses, busetas y microbuses registraron una caída de -3,8%, situación explicada, principalmente, por la notoria reducción en el número de buses afiliados y a la no reposición de este tipo de vehículo. En cuanto a los vehículos en servicio, reportaron un incremento de 4,6%, por el aumento en el número de busetas y microbuses.

CAUCA

En lo relacionado con el promedio diario de pasajeros, se presentó una disminución de -1,4%, caída justificada en la disminución en el promedio de pasajeros transportados en el servicio de buses, dada la reducción en el la cantidad de unidades que prestaron el servicio.

El promedio diario producido aumentó en 7,8%, por el incremento generalizado en los tres tipos de servicio, pero es el de microbús el que reporta la mayor cuantía (2.8.7.1.1 y gráfico 2.8.7.1.1).

En lo que corresponde al flujo de pasajeros nacionales que hicieron tránsito por el aeropuerto Guillermo León Valencia Durante durante el primer semestre de 2008, reportó un mayor volumen de personas que salieron de la ciudad de Popayán respecto de los que ingresaron. En este periodo, tanto el total de pasajeros que salieron a la ciudad como los que llegaron, representaron el 0,46% y 0,43%, respectivamente (cuadro 2.8.7.2.1).

En cuanto al transporte de carga movilizado entre enero-junio del 2008, a través del aeropuerto León Valencia se movilizó un total de 60 toneladas en entradas y salidas, representando el 0,10% de la carga nacional (cuadro 2.8.7.2.2).

2.4 MOVIMIENTO DE SOCIEDADES

Cuadro 2.4.1

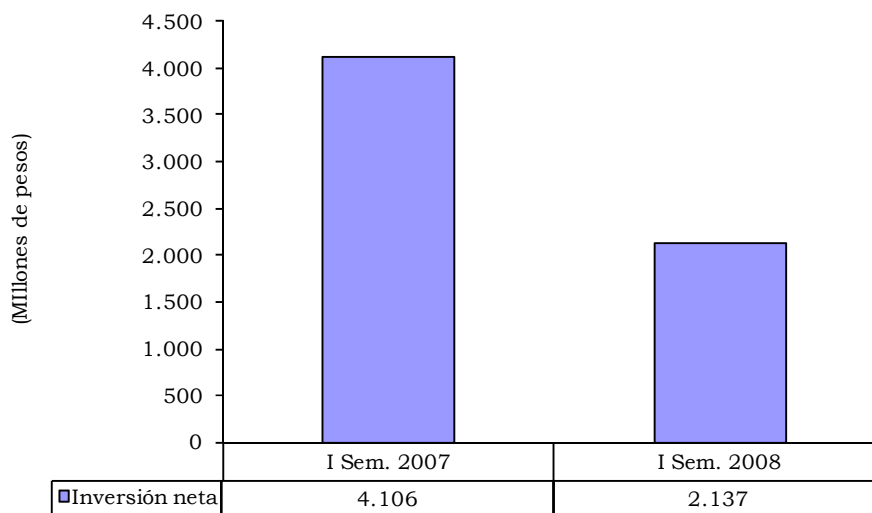
**Cauca. Inversión neta, a precios constantes, según actividad económica
Primer semestres 2007 - 2008**

Actividad económica	Miles de pesos		
	Inversión neta I Sem. 2007	Inversión neta I Sem. 2008	Variación %
Total	4.106.060	2.137.028	-48,0
Agricultura, ganadería, caza, silvicultura y pesca	298.993	142.819	-52,2
Explotación de minas y calderas	12.191	4.517	-62,9
Industria manufacturera	590.674	-3.676.121	-722,4
Electricidad, gas y agua	7.681	1.561.419	20.228,3
Construcción	365.530	482.881	32,1
Comercio	234.204	1.324.337	465,5
Hoteles y restaurantes	12.801	76.220	495,4
Transporte, almacenamiento y comunicaciones	171.271	306.604	79,0
Intermediación financiera	7.924	1.170.111	14.666,7
Actividades inmobiliarias, empresariales y de alquiler	31.210	553.122	1.672,3
Educación	-	-	(-)
Servicios	2.373.581	191.119	-91,9
Otros servicios, comunitarios, sociales y personales	-	-	(-)

Fuente: Registro Mercantil de Cámara de Comercio del Cauca.
Cálculos: Departamento de Promoción y Desarrollo.

Gráfica 2.4.1

**Cauca. Inversión neta de capital
Primer semestre 2007 - 2008**



Fuente: Cámara de Comercio del Cauca.

CAUCA

Cuadro 2.4.2

Cauca. Sociedades constituidas, a precios constantes, según actividad económica. Primer semestre 2007 - 2008

Actividad económica	Miles de pesos				
	I Sem. 2007		I Sem. 2008		Variación %
	No.	Valor	No.	Valor	
Total	89	1.443.088	148	2.359.171	63,5
Agricultura, ganadería, caza, silvicultura y pesca	2	52.240	17	122.776	135,0
Explotación de minas y calderas	1	12.191	1	4.517	-62,9
Industria manufacturera	11	180.738	16	69.058	-61,8
Electricidad, gas y agua	-	-	-	-	(-)
Construcción	4	99.970	8	229.449	129,5
Comercio	25	275.441	37	908.898	230,0
Hoteles y restaurantes	1	305	3	76.220	24890,2
Transporte, almacenamiento y comunicaciones	12	172.978	9	283.574	63,9
Intermediación financiera	1	6.096	6	58.435	858,6
Actividades inmobiliarias, empresariales y de alquiler	13	39.805	32	413.166	938,0
Educación	-	-	-	-	(-)
Servicios	19	603.324	19	193.078	-68,0
Otros servicios, comunitarios, sociales y personales	-	-	-	-	(-)

Fuente: Registro Mercantil de Cámara de Comercio del Cauca.

Cálculos: Departamento de Promoción y Desarrollo.

Cuadro 2.4.3

Cauca. Sociedades reformadas, a precios constantes, según actividad económica. Primer semestre 2007 - 2008

Actividad económica	Miles de pesos				
	I Sem. 2007		I Sem. 2008		Variación %
	No.	Valor	No.	Valor	
Total	25	2.925.787	24	428.150	-85,4
Agricultura, ganadería, caza, silvicultura y pesca	5	247.789	1	20.890	-91,6
Explotación de minas y calderas	-	-	-	-	(-)
Industria manufacturera	4	548.613	4	-3.266.576	-695,4
Electricidad, gas y agua	1	10.728	1	1.603.763	14849,3
Construcción	6	269.827	2	260.207	-3,6
Comercio	-	-	5	453.605	(-)
Hoteles y restaurantes	2	12.496	-	-	(-)
Transporte, almacenamiento y comunicaciones	0	0	2	23.312	(-)
Intermediación financiera	2	63.273	2	1.123.532	1675,7
Actividades inmobiliarias, empresariales y de alquiler	0	0	5	176.372	(-)
Educación	-	-	-	-	(-)
Servicios	5	1.773.061	2	33.045	-98,1
Otros servicios, comunitarios, sociales y personales	-	-	-	-	(-)

Fuente: Registro Mercantil de Cámara de Comercio del Cauca.

Cálculos: Departamento de Promoción y Desarrollo.

CAUCA

Cuadro 2.4.4

Cauca. Sociedades liquidadas, a precios constantes, según actividad económica. Primer semestre 2007 – 2008

Miles de pesos

Actividad económica	I Sem. 2007		I Sem. 2008		Variación %
	No.	Valor	No.	Valor	
Total	32	262.816	27	650.293	147,4
Agricultura, ganadería, caza, silvicultura y pesca	2	1.036	1	847	-18,2
Explotación de minas y calderas	-	-	-	-	(-)
Industria manufacturera	2	138.677	1	478.602	245,1
Electricidad, gas y agua	1	3.048	1	42.344	1289,2
Construcción	3	4.267	1	6.775	58,8
Comercio	9	41.237	11	38.166	-7,4
Hoteles y restaurantes	-	-	-	-	(-)
Transporte, almacenamiento y comunicaciones	6	1.707	1	282	-83,5
Intermediación financiera	2	61.445	3	11.856	-80,7
Actividades inmobiliarias, empresariales y de alquiler	3	8.595	6	36.416	323,7
Educación	-	-	-	-	(-)
Servicios	4	2.804	2	35.005	1148,4
Otros servicios, comunitarios, sociales y personales	-	-	-	-	(-)

Fuente: Registro Mercantil de Cámara de Comercio del Cauca. Cálculos: Departamento de Promoción y Desarrollo.

CAUCA

2.5 SECTOR EXTERNO

2.5.1 Exportaciones

Cuadro 2.5.1.1

Cauca. Exportaciones no tradicionales, según destinos, Primer semestre 2007-2008

Valor FOB (miles de dólares)						
CIU	Descripción	2007 ^P	2008 ^P	Variación porcentual	Contribución a la variación	Participación porcentual
Total Cauca		69.730	75.496	8,3	8,27	100,00
A	Sector agropecuario, caza y silvicultura	1.670	1.175	-29,7	-0,71	1,56
01	Agricultura, ganadería y caza	1.670	1.175	-29,7	-0,71	1,56
011	Producción agrícola	1.670	1.151	-31,1	-0,74	1,52
012	Producción pecuaria	0	24	—	0,03	0,03
B	Sector industrial	68.060	74.321	9,2	8,98	98,44
15	Elaboración de productos alimenticios y de bebidas	21.905	14.783	-32,5	-10,21	19,58
17	Fabricación de productos textiles	321	30	-90,8	-0,42	0,04
18	Fabricación de prendas de vestir; preparado y teñido de pieles	2	14	659,0	0,02	0,02
19	Curtido y preparado de cueros	148	186	25,2	0,05	0,25
20	Transformación de la madera	0	70	82.953,4	0,10	0,09
21	Fabricación de papel, cartón y productos de papel y cartón	9.247	9.582	3,6	0,48	12,69
22	Actividades de edición e impresión y de reproducción de grabaciones	288	115	-60,1	-0,25	0,15
24	Fabricación de sustancias y productos químicos	5.197	11.488	121,0	9,02	15,22
25	Fabricación de productos de caucho y plástico	756	1.503	98,9	1,07	1,99
26	Fabricación de otros productos minerales no metálicos	16	3	-82,3	-0,02	0,00
27	Fabricación de productos metalúrgicos básicos	95	1.202	1.167,5	1,59	1,59
28	Fabricación de productos elaborados de metal, excepto maquinaria y equipo	6.769	9.800	44,8	4,35	12,98
29	Fabricación de maquinaria y equipo n.c.p	23.036	22.389	-2,8	-0,93	29,66
31	Fabricación de maquinaria y aparatos eléctricos n.c.p	27	46	68,0	0,03	0,06
32	Fabricación de equipo y aparatos de radio, televisión y comunicaciones	0	0	-100,0	0,00	0,00
33	Fabricación de instrumentos médicos, ópticos y de precisión y fabricación de relojes	14	586	4.012,6	0,82	0,78
36	Fabricación de muebles; industrias manufactureras ncp	237	2.524	966,6	3,28	3,34

Fuente: DIAN –DANE

*Variación superior a 500%.

P. Provisional.

Cuadro 2.5.1.2

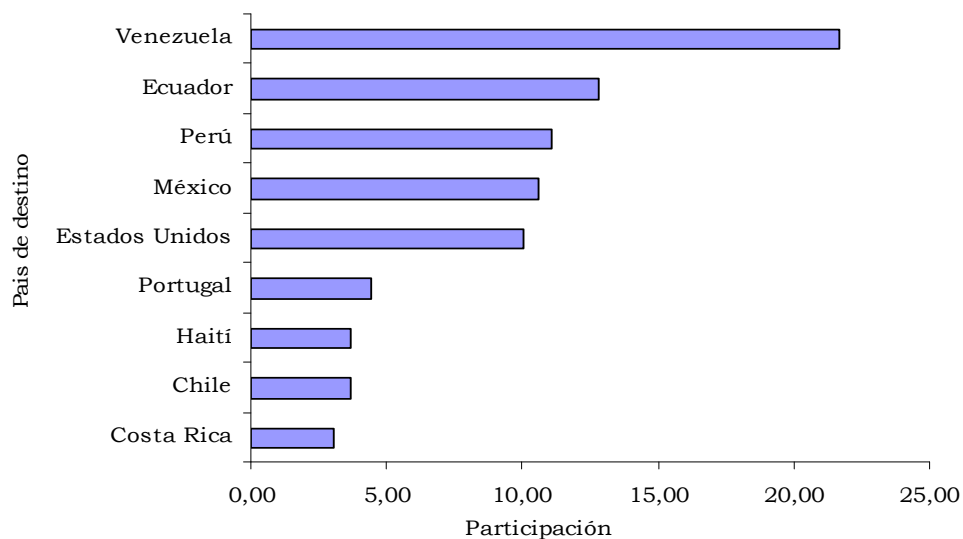
Cauca. Exportaciones no tradicionales, según destinos, 2007-2008

Destinos	Valor FOB (miles de dólares)			
	2007	2008	Variación porcentual	Participación porcentual
Total	69.730	75.496	8,3	100,00
Venezuela	12.973	16.357	26,1	21,67
Ecuador	8.761	9.695	10,7	12,84
Perú	12.835	8.366	-34,8	11,08
México	3.787	7.990	111,0	10,58
Estados Unidos	2.904	7.561	160,3	10,01
Portugal	0	3.356	—	4,44
Haití	3.397	2.772	-18,4	3,67
Chile	1.941	2.756	42,0	3,65
Costa Rica	1.128	2.277	101,8	3,02
Panamá	1.325	2.259	70,5	2,99
Brasil	14	1.620	11.858,0	2,15
Trinidad y Tobago	1.268	1.353	6,7	1,79
República Dominicana	415	1.249	200,6	1,65
Otros países	18.982	7.887	-58,5	10,45

Fuente: DIAN-DANE

Gráfico 2.5.1.1

Cauca. Exportaciones No Tradicionales, según principales participaciones por países destino Primer semestre 2008



Fuente: DIAN-DANE

CAUCA

2.5.2 Importaciones

Cuadro 2.5.2.1
Cauca. Importaciones, según clasificación CIU
Primer semestre 2007 – 2008

Valor CIF (miles de dólares)

CIU	Descripción	2007 ^P	2008 ^P	Variación porcentual	Contribución a la variación	Participación porcentual
Total Cauca		130.143	140.002	7,6	7,58	100,00
A	Sector agropecuario, caza y silvicultura	3.320	2.733	-17,7	-0,45	1,95
01	Agricultura, ganadería y caza	3.319	2.725	-17,9	-0,46	1,95
011	Producción agrícola	3.319	2.725	-17,9	-0,46	1,95
02	Silvicultura y extracción de madera	1	8	623,4	0,01	0,01
B	Sector minero	1.979	1.144	-42,2	-0,64	0,82
14	Explotación de minerales no metálicos	1.979	1.144	-42,2	-0,64	0,82
C	Sector industrial	124.807	136.123	9,1	8,70	97,23
15	Productos alimenticios y bebidas	1.216	1.651	35,8	0,33	1,18
17	Fabricación de productos textiles	3.069	4.107	33,8	0,80	2,93
18	Fabricación de prendas de vestir; preparado y tenido de pieles	0	0	-100,0	0,00	0,00
19	Curtido y preparado de cueros	2	56	3427,8	0,04	0,04
20	Transformación de la madera	11	24	123,2	0,01	0,02
21	Fabricación de papel, cartón y productos de papel y cartón	22.798	24.799	8,8	1,54	17,71
22	Actividades de edición e impresión y de reproducción de grabaciones	113	119	5,1	0,00	0,08
23	Coquización, Fabricación de productos de la refinación del petróleo, y combustible nuclear	1	3	194,4	0,00	0,00
24	Fabricación de sustancias y productos químicos	40.854	49.153	20,3	6,38	35,11
25	Fabricación de productos de caucho y plástico	9.552	9.512	-0,4	-0,03	6,79
26	Fabricación de otros productos minerales no metálicos	37	38	5,0	0,00	0,03
27	Fabricación de productos metalúrgicos básicos	22.991	23.731	3,2	0,57	16,95
28	Fabricación de productos elaborados de metal, excepto maquinaria y equipo	1.422	1.845	29,7	0,32	1,32
29	Fabricación de maquinaria y equipo n.c.p	18.059	16.685	-7,6	-1,06	11,92
30	Fabricación de maquinaria de oficina, contabilidad e informática	24	92	288,6	0,05	0,07
31	Fabricación de maquinaria y aparatos eléctricos n.c.p	1.179	1.199	1,8	0,02	0,86
32	Fabricación de equipo y aparatos de radio, televisión y comunicaciones	107	138	29,7	0,02	0,10
33	Fabricación de instrumentos médicos, ópticos y de precisión y fabricación de relojes	2.408	2.134	-11,4	-0,21	1,52

Fuente: DIAN – DANE

^P cifras provisionales

Cuadro 2.5.2.1 (Continuación)

Cauca. Importaciones, según clasificación CIU

Primer semestre 2007 – 2008 Valor CIF (Miles de dólares)

34	Fabricación de vehículos automotores, remolques y semirremolques	51	45	-11,4	0,00	0,03
	Fabricación de otros tipos de equipo de transporte					
35	ncp	79	77	-2,6	0,00	0,06
36	Fabricación de muebles; industrias manufactureras					
	ncp	831	714	-14,0	-0,09	0,51
37	Desperdicios y desechos (chatarra), de fundición	5	0	-100,0	0,00	0,00
0	Partida no correlacionada	37	2	-95,9	-0,03	0,00

Fuente: DIAN – DANE

P cifras provisionales

Cuadro 2.5.2.2

Cauca. Importaciones según país de origen,

Primer semestre 2007-2008

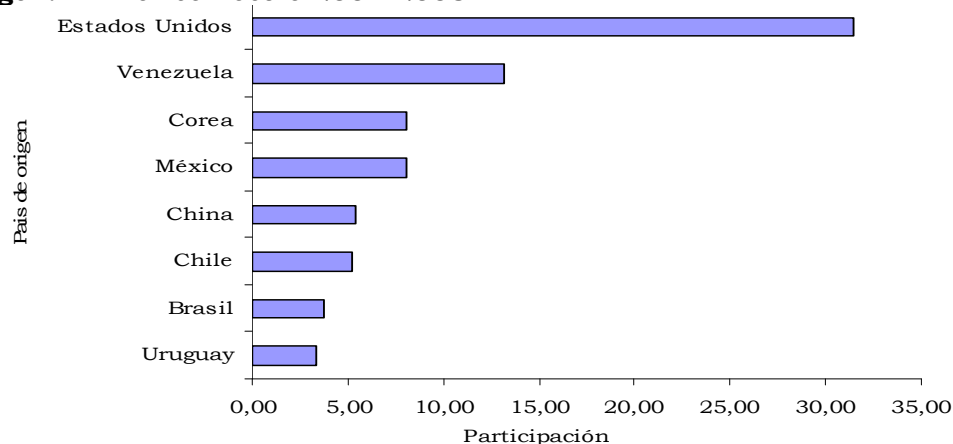
Destinos	Valor CIF (miles de dólares)			
	2007	2008	Variación porcentual	Participación porcentual
Total	130.143	140.002	7,6	100,00
Estados Unidos	39.853	43.991	10,4	31,42
Venezuela	23.142	18.473	-20,2	13,19
Corea	8.155	11.324	38,9	8,09
México	7.324	11.285	54,1	8,06
China	5.535	7.569	36,7	5,41
Chile	4.872	7.315	50,1	5,22
Brasil	3.033	5.223	72,2	3,73
Uruguay	3.168	4.612	45,6	3,29
Canadá	5.216	3.964	-24,0	2,83
Italia	7.485	3.914	-47,7	2,80
Alemania	4.780	3.291	-31,1	2,35
India	3.360	3.185	-5,2	2,28
Otros países	14.220	15.855	11,5	11,33

Fuente: DIAN - DANE

P cifras provisionales

Gráfico 2.5.2.1

Cauca. Importaciones, según principales participaciones por países de origen. Primer semestre 2007-2008



Fuente: DIAN – DANE. P cifras provisionales

2.6 ACTIVIDAD FINANCIERA

Cuadro 2.6.1.1

Cauca. Saldo de la cartera del sistema financiero, a precios corrientes Junio y diciembre de 2007. Junio de 2008

Tipo de cartera	2007	2008	Variación %	Millones de pesos	
				Participación % 2008	
Cartera Neta	380,720	451,562	18.6	100.00	
Cartera de Créditos de vivienda	43,642	57,976	32.8	12.84	
Créditos y Leasing de Consumo	138,123	189,420	37.1	41.95	
Micro créditos	59,041	67,284	14.0	14.90	
Créditos y Leasing Comerciales	155,693	159,348	2.3	35.29	
Provisión créditos de vivienda	1,437	1,519	5.7	0.34	
Provisión créditos y leasing de consumo	3,989	7,497	87.9	1.66	
Provisión microcréditos	2,418	2,931	21.2	0.65	
Provisión créditos y leasing comerciales	6,407	9,110	42.2	2.02	

Fuente: Superfinanciera. Cálculos Banco República Cali.

Cuadro 2.6.1.2

Suroccidente. Saldo y crecimiento anual de la Cartera neta del sistema financiero por departamento. Junio de 2008

Departamento	Saldo	Millones de pesos y porcentajes		
		Variación %		
		2006	2007	2008
Suroccidente	16,677,826.0	16.6	32.0	24.1
Valle	14,894,428.5	14.8	31.7	24.4
Nariño	1,151,828.9	35.9	34.7	22.6
Cauca	451,562.3	26.0	29.5	18.6
Putumayo	180,006.3	45.1	47.1	23.8

Fuente: Superfinanciera. Cálculos Banco República Cali.

Cuadro 2.6.1.3

Popayán. Saldo de la cartera de los bancos comerciales, a precios corrientes. Junio y diciembre de 2007. Junio de 2008

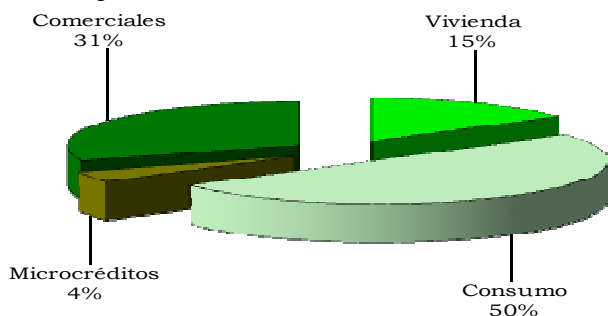
Conceptos	Millones de pesos				
	Jun.	Dic. ^P	Jun. ^P	Variaciones %	
	2007	2007	2008	Semestral	Anual
CARTERA NETA	300.427	305.583	308.900	1,1	2,8
1. Bancos comerciales	300.427	305.583	308.900	1,1	2,8
Créditos de vivienda	39.845	43.613	46.715	7,1	17,2
Cartera	41.074	45.060	47.948	6,4	16,7
- Provisión	1.229	1.447	1.233	-14,8	0,3
Créditos de consumo	127.484	142.085	155.368	9,3	21,9
Cartera	131.171	147.310	161.807	9,8	23,4
- Provisión	3.687	5.225	6.439	23,2	74,6
Microcréditos	10.429	10.946	12.297	12,3	17,9
Cartera	11.392	12.038	13.261	10,2	16,4
- Provisión	963	1.092	964	-11,7	0,1
Créditos comerciales	124.131	109.939	95.611	-13,0	-23,0
Cartera	129.513	115.582	102.084	-11,7	-21,2
- Provisión	5.382	5.643	6.473	14,7	20,3
Provisión general	1.462	1.000	1.091	9,1	-25,4

^P. Información provisional

Fuente: Superfinanciera

Gráfica 2.6.1.1

Popayán. Cartera neta de los bancos comerciales, participación por tipo Saldo a junio de 2008



Fuente: Superfinanciera

Cuadro 2.6.2.1

Cauca. Saldo de las captaciones de recursos del sistema financiero, a precios corrientes Junio y diciembre de 2007, junio 2008

Tipo de captaciones	2007	2008	Variación %	Millones de pesos	
				Participación % 2008	
Captaciones totales	806,206	883,614	9.6	100.00	
Depósitos en cuenta corriente bancaria	201,367	214,637	6.6	24.29	
Depósitos simples	120	0	-100.0	0.00	
Certificados de depósito a término	136,121	172,976	27.1	19.58	
Depósitos de ahorro	466,774	494,184	5.9	55.93	
Cuentas de ahorro especial	1,801	1,667	-7.4	0.19	
Certificado de ahorro valor real	23	150	564.9	0.02	
Cuenta centralizada	0	0	0.0	0.00	
Titulos de inversión en circulación	0	0	0.0	0.00	

Fuente: Superfinanciera. Cálculos Banco República Cali.

Cuadro 2.6.2.2

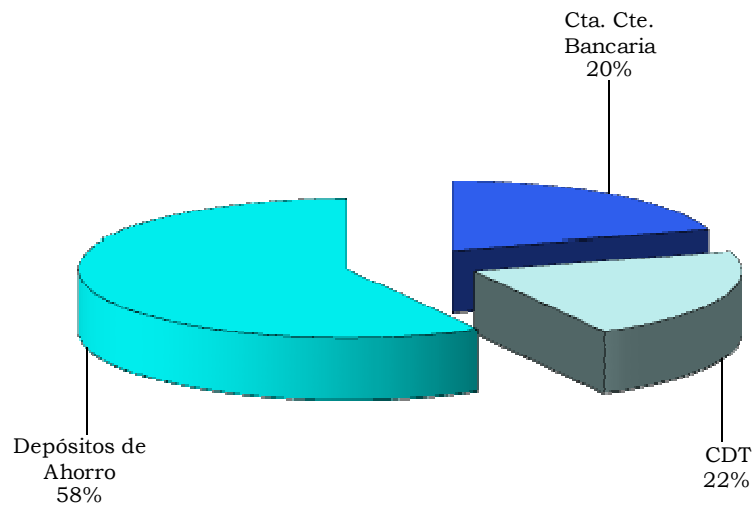
Popayán. Saldo de las captaciones de recursos de los bancos comerciales, a precios corrientes. Junio y diciembre de 2007. Junio de 2008

Conceptos	Millones de pesos				
	Jun. 2007	Dic. ^P 2007	Jun. ^P 2008	Variaciones %	
				Semestral	Anual
TOTAL	632.441	670.533	648.686	-3,3	2,6
Bancos comerciales	632.441	670.533	648.686	-3,3	2,6
Depósitos en cuenta corriente bancaria	137.353	163.299	131.284	-19,6	-4,4
Certificados de depósito a término	118.716	125.109	139.807	11,7	17,8
Depósitos de ahorro	374.615	380.128	375.821	-1,1	0,3
Cuentas de ahorro Especial	1.734	1.976	1.624	-17,8	-6,3
Certificados de ahorro de valor real	23	21	150	614,3	552,2
Titulos de inversión en circulación	0	0	0	0,0	0,0

^P. Información provisional

Fuente: Superfinanciera

Gráfico 2.6.2.1
Popayán. Captaciones de recursos de los bancos comerciales,
participación por producto. Saldo a junio de 2008



Fuente: Superfinanciera

2.7 SITUACIÓN FISCAL

Cuadro 2.7.4.1

Región suroccidente. Recaudo de impuestos por conceptos Primer semestre 2007-2008

Concepto	Recaudo		Variación Anual %	Participación %
	Enero -Junio 2008	Enero -Junio 2007		Suroccidente 2007
	Región Suroccidente			
Renta	458,191	467,880	-2.1	10.9
Retención	1,000,230	934,588	7.0	23.9
Ventas	662,457	628,622	5.4	15.8
Democracia	783	1,917	-59.2	0.0
Patrimonio	216,541	113,090	91.5	5.2
otros	249	575	-56.7	0.0
Sub total impuestos	2,338,451	2,146,673	8.9	55.8
Importaciones	1,849,091	1,850,919	-0.1	44.2
Total	4,187,543	3,997,592	4.8	100.0
Cauca*				
Renta	23,542.5	13,003.8	81.0	0.6
Retención	57,873.0	50,248.5	15.2	1.4
Ventas	44,334.7	46,399.9	-4.5	1.1
Democracia	54.4	36.9	47.6	0.0
Patrimonio	23,901.0	12,797.3	86.8	0.6
otros	8.07	131.40	-93.9	0.0
Sub total impuestos	149,713.7	122,617.8	22.1	3.6
Importaciones	3.5	145.6	-97.6	0.0
Total	149,717.2	122,763.4	22.0	3.6
Valle Cauca, Nariño y Putumayo				
Renta	434,648	454,877	-4.4	10.38
Retención	942,358	884,340	6.6	22.50
Ventas	618,123	582,223	6.2	14.76
Democracia	728	1,880	-61.3	0.02
Patrimonio	192,640	100,293	92.1	4.60
otros	241	443	-45.7	0.01
Sub total impuestos	2,188,738	2,024,055	8.1	52.27
Importaciones	1,849,088	1,850,774	-0.1	44.16
Total	4,037,826	3,874,829	4.2	96.42

* Incluye sólo el municipio de Popayán.

Fuente: Sistema de Estadísticas Gerenciales EG20- DIAN. Calculo CREE Cali.

Cuadro 2.7.4.2

Cauca. Metas y recaudos por conceptos

Primer semestre 2008

Concepto	Meta de recaudo	Total recaudado	Meta
			recaudada %
Cuotas de Renta	13,396.0	23,542.5	175.7
Retefuente	53,723.0	57,873.0	107.7
Ventas	52,247.0	44,334.7	84.9
Patrimonio	23,025.0	23,901.0	103.8
Total impuestos internos*	142,391.0	149,651.2	105.1
Externos Aduanas	0.0	3.5	n.a
Total*	142,391.0	149,654.7	105.1

*No incluye impuestos a la democracia, errados y otros impuestos.

Fuente: Sistema de Estadísticas Gerenciales EG20- DIAN. Calculo CREE Cali.

CAUCA

2.8 SECTOR REAL

2.8.5 Sacrificio de ganado

Cuadro 2.8.5.1

Cauca. Sacrificio de ganado vacuno según municipios Año 2007-2008 Primer semestre

Municipios	Año	Cabezas	Participación porcentual	Kilos	Peso promedio kilos/cabeza	Machos	Hembras
Cauca	2.007	11.403	100,00	4.418.352	387	9.216	2.187
	2.008	12.562	100,00	4.853.674	386	10.090	2.472
Popayán	2.007	11.403	100,00	4.418.352	387	9.216	2.187
	2.008	12.562	100,00	4.853.674	386	10.090	2.472
Nacional	2.007	1.187.061	0,96	486.515.878	410	778.689	408.372
	2.008	1.187.149	1,06	491.852.311	414	794.548	392.601

Fuente: DANE

Cuadro 2.8.5.2

Cauca. Sacrificio de ganado porcino según municipios Año 2007-2008 Primer semestre

Municipios	Año	Cabezas	Participación porcentual	Kilos	Peso promedio kilos/cabeza	Machos	Hembras
Cauca	2.007	2.055	100,00	183.696	89	1.541	514
	2.008	1.738	100,00	162.977	94	1.027	711
	2.007	2.055	100,00	183.696	89	1.541	514
Popayán	2.008	1.738	100,00	162.977	94	1.027	711
	2.007	695.039	0,30	66.676.971	96	504.972	190.067
Nacional	2.008	700.994	0,25	67.508.410	96	445.891	255.103

Fuente: DANE

2.8.6 Sector de la construcción

2.8.6.1 Stock de vivienda

Cuadro 2.8.6.1.1

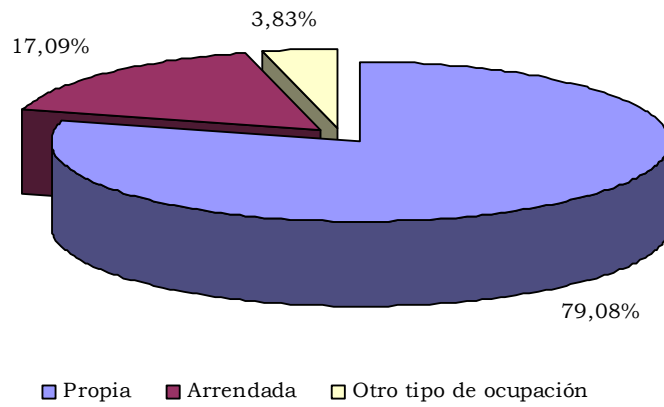
Cauca. Stock de vivienda por ubicación y tipo de ocupación II trimestre 2007-2008

Tipo de ocupación	2.007	2.008	Diferencia
Total Cauca	294.703	300.627	5.924
Propia	232.961	237.736	4.775
Arrendada	50.462	51.367	905
Otro tipo de ocupación	11.280	11.524	244
Total cabecera	108.045	109.681	1.636
Propia	73.611	74.725	1.114
Arrendada	32.543	33.036	493
Otro tipo de ocupación	1.891	1.920	29
Total resto	186.658	190.946	4.288
Propia	159.350	163.011	3.661
Arrendada	17.919	18.331	412
Otro tipo de ocupación	9.389	9.604	215

Fuente: DANE

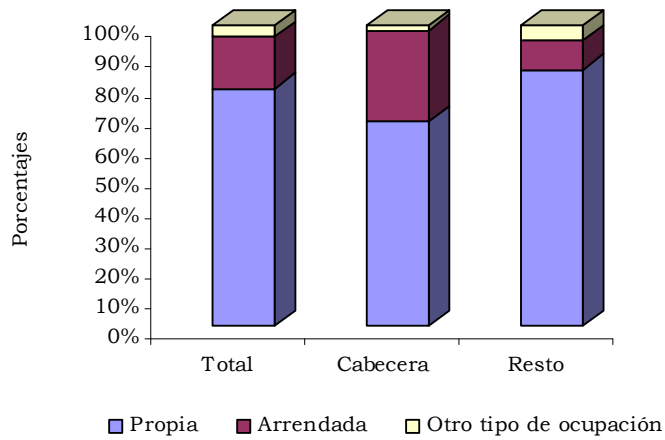
CAUCA

Gráfico 2.8.6.1.1
Cauca. Participación por tipo de vivienda
II trimestre 2008



Fuente: DANE

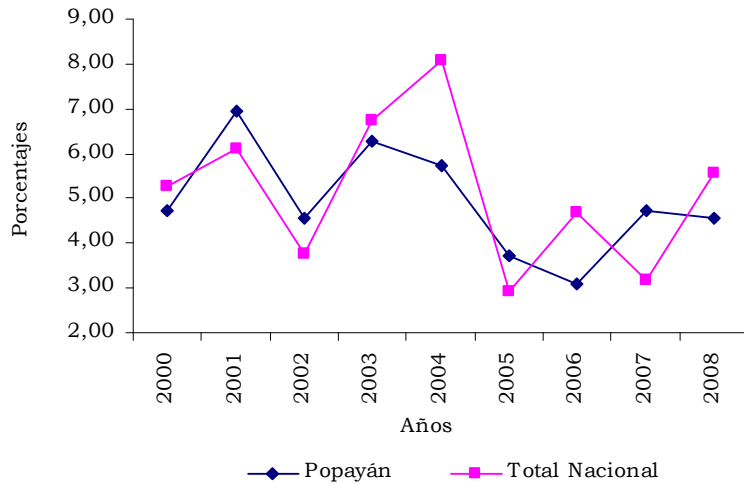
Gráfico 2.8.6.1.2
Cauca. Distribución de la tenencia de vivienda por zonas
II trimestre 2008



Fuente: DANE

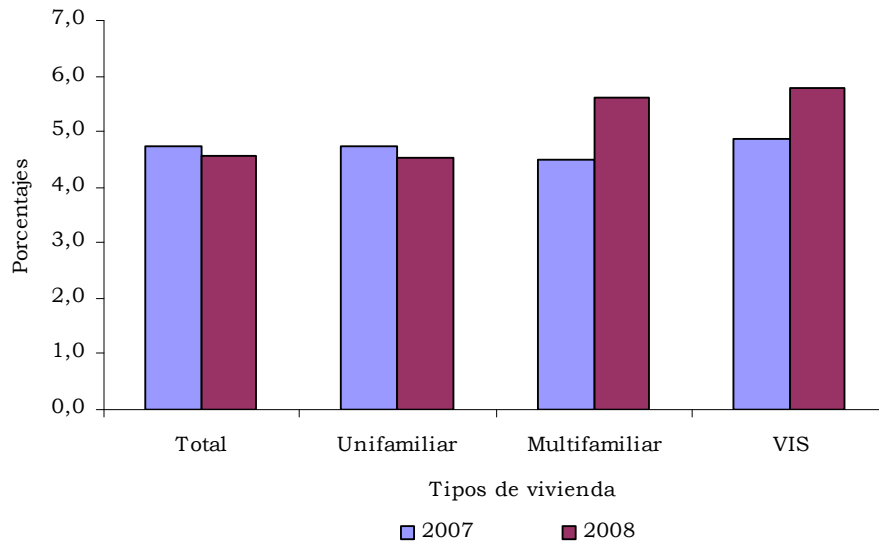
2.8.6.3 Índice de costos de la construcción

Gráfico 2.8.6.3.1
Popayán y total nacional. Variación del ICCV
1998-2008 Primer semestre (año corrido)



Fuente: DANE

Gráfico 2.8.6.3.2
Popayán. Variación del ICCV por tipos de vivienda,
2007-2008 Primer semestre (año corrido)



Fuente: DANE

Cuadro 2.8.6.3.1
Popayán y total nacional. Variación y contribución del ICCV, por grupos de costo
2007-2008 Primer semestre (año corrido)

Grupos	2007		2008		Diferencia porcentual
	Variación porcentual	Contribución (puntos)	Variación porcentual	Contribución (puntos)	
Total Popayán	4,7	4,72	4,6	4,55	-0,17
Materiales	2,3	1,50	4,2	2,69	1,92
Mano de obra	10,9	3,12	5,4	1,64	-5,53
Maquinaria y equipo	2,1	0,1	4,3	0,22	2,26
Total Nacional	3,2	3,16	5,6	5,58	2,42
Materiales	2,1	1,43	5,0	3,42	2,94
Mano de obra	5,6	1,43	7,4	1,94	1,75
Maquinaria y equipo	5,5	0,29	4,0	0,22	-1,53

Fuente: DANE

Tabla 2.8.6.3.1
Popayán. Variación del ICCV, según 10 principales contribuciones por subgrupo e insumo básico
2008 Primer semestre (año corrido)

Canasta básica	Variación porcentual	Contribución (puntos)
Subgrupos		
Materiales para cimentación y estructuras	9,1	1,71
Ayudante	6,3	0,88
Oficial	4,7	0,70
Materiales para carpinterías de madera	10,4	0,39
Materiales para carpinterías metálica	5,8	0,16
Materiales para mampostería	1,6	0,16
Maquinaria y equipos de construcción	3,5	0,15
Equipos de transporte	9,2	0,07
Materiales para instalaciones eléctricas y de gas	1,3	0,07
Materiales para pisos y enchapes	1,2	0,07
Insumo básico		
Hierros y aceros	26,9	1,50
Ayudante	6,3	0,88
Oficial	4,7	0,70
Puertas con marco madera	11,3	0,22
Bloques	6,4	0,13
Closets	12,9	0,12
Alambres	32,3	0,11
Puertas con marco metálica	10,3	0,08
Cemento gris	5,8	0,08
Marcos ventanas metálica	3,9	0,07

Fuente: DANE

CAUCA

2.8.6.6 Licencias de Construcción

Cuadro 2.8.6.6.1

Cauca. Número de licencias de construcción y área a construir (m2) Primer semestre 2007 – 2008

Municipios	2007				2008			
	número de licencias		área a construir		número de licencias		área a construir	
	total	vivienda	total	vivienda	total	vivienda	total	vivienda
Total Cauca	293	270	135.260	96.245	277	253	407.843	391.245
Popayán	293	270	135.260	96.245	277	253	407.843	391.245
Total Nacional	11.515	9.900	8.863.003	6.685.834	10.779	9.223	8.151.815	5.708.663

Fuente: DANE

Cuadro 2.8.6.6.2

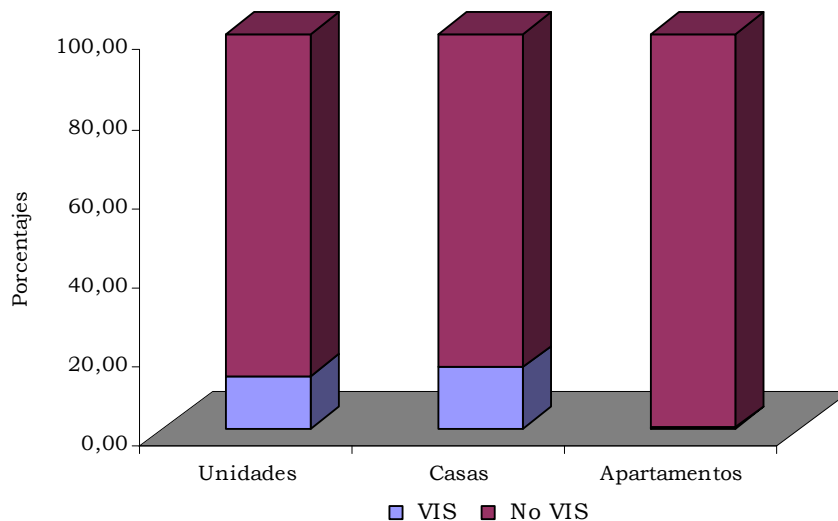
Cauca. Licencias de construcción por tipo de vivienda Primer semestre 2007 – 2008

Tipo de vivienda	2007		2008	
	Unidades	Metraje	Unidades	Metraje
Total Cauca	727	96.245	5.417	391.245
VIS	77	6.276	733	51.337
No VIS	650	89.969	4.684	339.908

Fuente: DANE

Gráfico 2.8.6.6.1

Cauca. Unidades por tipo de vivienda Primer semestre 2008



Fuente: DANE

Cuadro 2.8.6.6.3
Cauca. Área total aprobada según destinos
Primer semestre 2007-2008

Destinos	2007	2008
Total Cauca	135.260	407.843
Vivienda	96.245	391.245
Industria	0	0
Oficina	363	45
Bodega	669	1.277
Comercio	32.695	7.271
Hotel	1.383	1.163
Educación	2.222	308
Hospital	325	3.941
Administración pública	0	0
Religioso	590	0
Social	768	2.593
Otro	0	0

Fuente: DANE

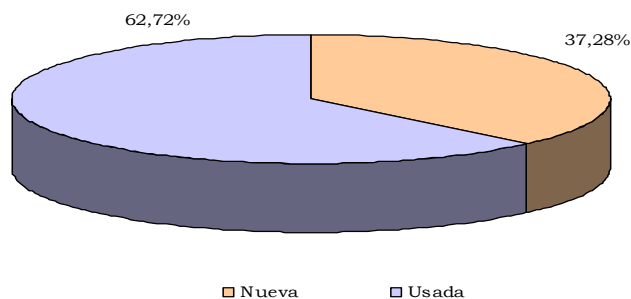
2.8.6.7 Financiación de Vivienda

Cuadro 2.8.6.7.1
Nacional, Cauca y Popayán. Valor de los créditos entregados, por tipo de vivienda y lotes con servicios
Primer semestre 2007-2008

		Millones de pesos		
Secciones	Tipo de vivienda	2007	2008	Variación porcentual
	Total	1.747.385	2.297.899	31,5
Total Nacional	Nueva	810.491	1.240.205	53,0
	Usada	936.894	1.057.694	12,9
	Total	13.235	15.971	20,7
Cauca	Nueva	5.476	5.954	8,7
	Usada	7.759	10.017	29,1
	Total	11.960	13.353	11,6
Popayán	Nueva	5.316	5.041	-5,2
	Usada	6.644	8.312	25,1

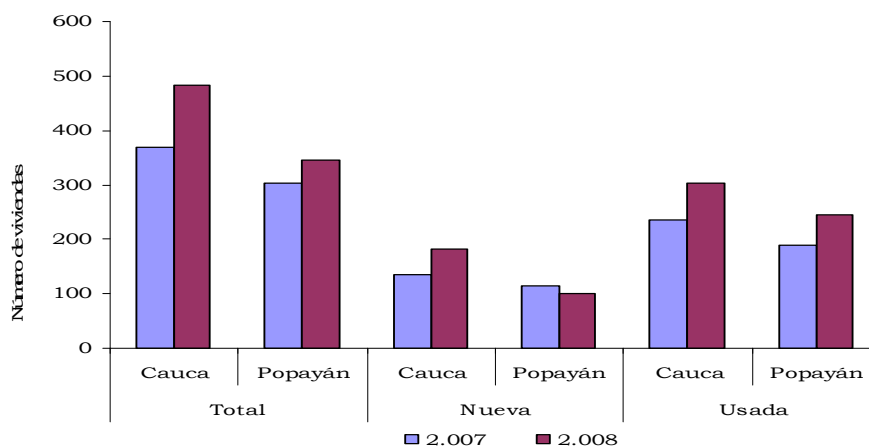
Fuente: DANE

Gráfico 2.8.6.7.1
Cauca. Participación tipo de vivienda
Primer semestre 2008



Fuente: DANE

Gráfico 2.8.6.7.2
Cauca y Popayán. Número de viviendas financiadas
Primer semestre 2007-2008



Fuente: DANE

2.8.7 Transporte

2.8.7.1 Transporte público urbano de pasajeros

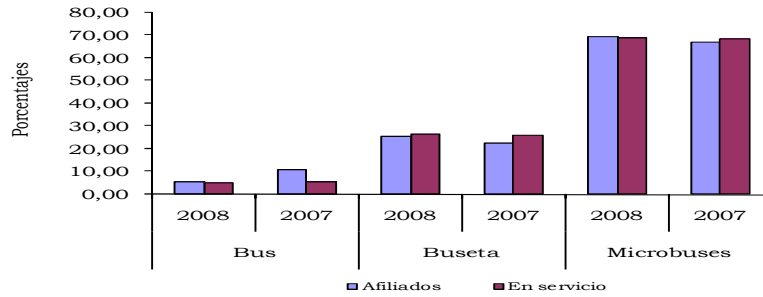
Cuadro 2.8.7.1.1
Popayán. Transporte urbano de pasajeros, según niveles de servicio
Primer semestre 2007-2008

Niveles de servicio	Año	Promedio mensual de vehículos afiliados	Promedio diario de vehículos en servicio	Pasajeros transportados	Promedio diario pasajeros transportados	Promedio diario producido (\$)
Total	2008	661	606	18.318.796	102.347	120.106.167
	2007	687	580	18.565.502	103.755	111.377.796
Buses	2008	35	30	892.338	4.986	4.901.283
	2007	73	32	952.716	5.324	4.726.413
Busetas	2008	168	161	4.760.823	26.600	31.483.017
	2007	155	151	4.714.926	26.352	28.540.767
Microbuses	2008	458	416	12.665.635	70.762	83.721.867
	2007	458	397	12.897.860	72.079	78.110.617

Fuente: DANE

Gráfico 2.8.7.1.1

**Popayán. Distribución del parque automotor, según niveles de servicio
Primer semestre 2007-2008**



Fuente: DANE

2.8.7.2 Transporte aéreo de pasajeros y carga

Cuadro 2.8.7.2.1

**Colombia. Movilización nacional de pasajeros por aeropuertos,
Primer semestre 2007-2008^P**

Aeropuertos	2007		2008	
	Enero-Junio		Enero-Junio	
	Entrados	Salidos	Entrados	Salidos
Total	4.171.205	4.171.205	4.396.693	4.396.693
Bogotá, D.C.	1.597.354	1.545.538	1.677.842	1.678.491
Cali	406.948	417.838	417.863	416.826
Rionegro	390.750	387.808	382.432	375.718
Cartagena	233.019	248.191	248.289	257.254
Medellin	186.785	178.685	224.536	219.370
Barranquilla	198.832	209.374	207.547	212.118
Otros	192.737	200.851	182.781	201.781
San Andrés	160.588	152.844	166.853	147.502
Bucaramanga	134.452	132.446	146.406	139.654
Pereira	108.441	113.506	105.477	106.637
Santa Marta	102.384	106.903	101.166	99.103
Cúcuta	84.009	86.324	97.054	93.781
Montería	60.164	64.804	66.857	70.213
Armenia	33.681	37.460	45.652	50.885
Manizales	40.446	43.490	44.933	47.463
Neiva	39.389	37.017	48.362	45.025
Pasto	39.700	41.806	39.596	42.241
Quibdó	32.606	36.377	34.376	37.840
Valledupar	28.703	31.135	29.668	31.269
Barrancabermeja	13.337	13.389	23.239	23.184
Leticia	20.190	19.277	23.430	20.796
Popayán	12.206	12.509	18.918	20.023
Arauca	16.124	16.639	18.600	19.317
Villavicencio	14.364	12.138	20.257	14.545
Riohacha	13.075	12.764	12.896	12.786
Florencia-Capitolio	8.695	9.239	9.354	9.793
Ipiales	2.226	2.853	2.309	3.078

Fuente: Aeronáutica Civil, DANE

^P Cifras provisionales sujetas a cambios por parte de la Aeronáutica Civil

Cuadro 2.8.7.2.2
Principales aeropuertos. Entrada y salida nacional de carga
Primer semestre 2007-2008^P

Aeropuertos	2007		2008	
	Enero - Junio		Enero - Junio	
	Entrada	Salida	Entrada	Salida
Total	65.338	65.338	62.591	62.591
Bogotá, D.C.	24.499	24.911	23.292	23.803
Otros	10.961	7.393	8.162	7.767
Barranquilla	6.685	5.694	7.173	6.713
Rionegro	6.750	7.059	6.059	5.764
Cali	3.726	5.080	3.668	4.804
Leticia	2.413	3.236	2.329	3.174
Cartagena	2.112	3.137	2.194	2.875
Villavicencio	1.150	2.590	836	1.601
Medellin	851	1.151	913	1.358
San Andrés	1.626	802	1.694	856
Bucaramanga	466	644	553	704
Pereira	317	640	2.312	532
Montería	487	365	574	463
Arauca	886	601	652	406
Cúcuta	524	310	423	277
Santa Marta	339	264	315	262
Quibdó	387	195	417	213
Armenia	97	115	179	188
Neiva	256	176	190	163
Riohacha	60	181	29	120
Barrancabermeja	110	56	149	118
Florencia-Capitolio	182	317	89	92
Manizales	97	101	100	86
Pasto	96	95	115	78
Valledupar	113	31	94	61
Popayán	129	162	60	60
Ipiales	19	32	20	53

Fuente: Aeronáutica Civil, DANE

^P Cifras provisionales sujetas a cambios por parte de la Aeronáutica Civil

3 ESCENARIO DE INVESTIGACIÓN REGIONAL

IMPACTO DE LAS REFORMAS EDUCATIVAS SOBRE EL SISTEMA ESCOLAR EN LOS DEPARTAMENTOS DE VALLE, CAUCA Y NARIÑO: UN ANÁLISIS PARA EL PERIODO 1994-2006

Por: NAZLY GONZÁLEZ RIVAS³
LADY MORENO CIFUENTES⁴

RESUMEN: En el marco de las reformas hechas a la política educativa en Colombia, contemplado desde el inicio de la nueva constitución política de 1991 hasta el acto Legislativo 01 de 2001 y la Ley 715 de 2001, se analizó el impacto de las transferencias educativas, en asistencia escolar, como indicador de cobertura, para la Región Suroccidental de Colombia que cubre los departamentos de Valle, Cauca y Nariño. Los principales resultados indican que las transferencias reales promedio por año para la región Suroccidental crecieron en un 9,2% entre 1994-2001 y 4,3% entre 2002-2006. Esto es un reflejo de la puesta en ejecución del Sistema General de Participaciones, que logró estabilizar las tasas de crecimiento de las transferencias territoriales. En términos de cobertura, en los tres departamentos se observa un crecimiento en las tasas de asistencia al comparar los periodos censales 1993 y 2005, especialmente para las edades de 5-6 y 12-17 años. Por niveles educativos, se encontró mayor proporción de personas en los niveles de educación básica primaria, secundaria y media, siendo cada vez mayor la participación de las dos últimas.

PALABRAS CLAVES: Transferencias, Política Pública, Gasto Público en Educación

CLASIFICACIÓN JEL: H75,H51,H52, H41

³ Candidata a título de la Maestría en Economía Aplicada y Economista de la Universidad del Valle. Analista Económico del Departamento Administrativo Nacional de Estadística, DANE Territorial Suroccidental.

⁴ Economista de la Universidad del Valle y Analista de Información del Departamento Administrativo Nacional de Estadística, DANE Territorial Suroccidental.

INTRODUCCIÓN

La educación en las dos últimas décadas, se ha caracterizado por grandes reformas en su forma de operar buscando un sistema más equilibrado, en términos de financiación, al tiempo que se busca la descentralización del manejo administrativo de los recursos para los entes territoriales, y en consecuencia profundizar en los principales objetivos de la educación, es decir la calidad y cobertura.

En primera instancia, la Constitución de 1991 da las bases para un sistema basado en la descentralización de los recursos para la educación; posteriormente bajo la Ley 60 de 1993, se estableció las competencias y distribución de los recursos para los entes territoriales y la Nación, en dos fuentes de financiación: Situado Fiscal y Participaciones Municipales. Con el Acto legislativo 01 de 2001 y la Ley 715 de 2001, se deroga la ley anterior y se unifica en una bolsa única las transferencias territoriales.

Todo lo anterior condujo a que a partir del 2002, el volumen de las transferencias territoriales fueran cada vez mayores pero creciendo a tasas más moderadas a las registradas antes de ese año. Para la región Suroccidental, las transferencias crecieron en promedio un 7,1% por año entre 1994-2006, siendo menor la dinámica en los últimos 5 años (2002-2006).

Sin embargo, dada la relevancia, para la cobertura educativa del crecimiento de las transferencias, la asistencia escolar se convirtió en un importante indicador para medir su impacto real.

Por tanto, este artículo tiene como objetivo primordial, medir el impacto de las reformas educativas sobre el sistema escolar en los departamentos de Valle, Cauca y Nariño durante el periodo 1994-2006.

El presente artículo se compone de cinco secciones, incluyendo la presente introducción. En la segunda parte, se describe la evolución de las políticas educativas en Colombia 1991-2006, en la tercera parte la dinámica de las transferencias en los departamentos de Valle, Cauca y Nariño y en la cuarta parte, el impacto real de las Reformas Educativas en los departamentos de la Región Suroccidental y en la última, las conclusiones.

2. EVOLUCIÓN DE LAS POLÍTICAS EDUCATIVAS EN COLOMBIA 1991-2006

La década de los noventa se caracterizó por ser un periodo de grandes reformas para el sector educativo nacional, las cuales buscaban un sistema fiscal sostenible y la eficiencia por medio de la descentralización y la fijación del grado de responsabilidades y competencias de la nación y de las entidades territoriales. Todo ello sin perder de vista los dos objetivos centrales de la política educativa colombiana: la ampliación de la cobertura y la calidad.

De esta forma, la Constitución de 1991 creó las bases para consolidar el proceso de descentralización, estableciendo un marco para redefinir las obligaciones y funciones de los distintos niveles y aumentando las responsabilidades de las entidades territoriales. A la vez, permitió avanzar en la ampliación de los espacios democráticos de participación y en el fortalecimiento de ciertos grados de autonomía para la gestión territorial (Torres y Duque, 1994).

Dentro del marco de la constitución política y posteriormente la Ley General de Educación (ley 115 de 1994) se estableció la obligatoriedad de la educación para un año de preescolar y nueve de primaria y secundaria. Todo ello con el objetivo de mejorar la cobertura y la calidad de la educación (DNP).

Con el Plan de Apertura Educativa, que hace parte del Plan de Desarrollo Económico y Social 1990- 1994 de la administración Gaviria, se presentan los lineamientos para un nuevo modelo de desarrollo, en la cual se plantea el fortalecimiento de la infraestructura social, donde la educación juega un papel relevante como factor de crecimiento y desarrollo (Torres y Duque, 1994). Desde este punto de vista la educación es una inversión que hace la sociedad en las personas, ya que entre más se capaciten estas, mayores serán sus niveles de productividad y aporte a la sociedad en el futuro.

Los propósitos centrales del Plan de Apertura Educativa están orientados a ampliar la cobertura y elevar la calidad en todos los niveles educativos; a establecer nuevos mecanismos de financiación; y avanzar en la descentralización administrativa y en la modernización del sector educativo.

En materia de financiación de la educación, el gobierno ha centrado sus esfuerzos en establecer un esquema que le permita la financiación del sector y en el uso eficiente de los recursos, a través de un sistema de transferencias territoriales, el cual se ha venido modificando a lo largo del tiempo.

De esta forma se establece la ley 60 de 1993, por la cual se dictan normas orgánicas sobre la distribución de competencias de conformidad con los artículos 151 y 288 de la Constitución Política y se distribuyen recursos según los artículos 356 y 357 de la Constitución Política y se dictan otras disposiciones.

Esta ley da autonomía a los departamentos, distritos y, en el caso de los municipios, para aquellos de más de 100 mil habitantes, para dirigir y administrar el servicio educativo en sus jurisdicciones, así como para manejar los recursos asignados al sector, siempre y cuando cumplieran los requisitos establecidos por el Ministerio para hacerlo.

Respecto a los recursos, la ley 60 de 1993 estableció dos fuentes de financiación: el Situado Fiscal y Participaciones Municipales que fueron

cedidas a los municipios a partir de 1994. En el caso del primero, se distribuía entre departamentos, distritos, y municipios siempre y cuando estuvieran certificados. Estos dos rubros correspondían a un porcentaje de los ingresos corrientes de la nación.

Sin embargo esta ley empezó a generar ciertos limitantes de orden fiscal. Según lo establecido, los ingresos adicionales procedentes de las reformas tributarias aprobadas, necesariamente tenían que compartirse con las entidades territoriales, generándose pocos recursos para la nación y en consecuencia, una mínima contribución en la reducción de los desequilibrios entre ingresos y gastos de ese periodo (Banco de la República, 2003).

Adicionalmente, al estar las transferencias ligadas a los Ingresos Corrientes de la Nación (ICN), cuanto mayor crecimiento registrara la economía y mayores ingresos registrara la nación, mayores recursos se giraban a las regiones, incentivando por esta vía la demanda. El crecimiento real de las transferencias giradas entre 1995 y 1997, período de expansión de la economía, es evidencia de este hecho. Lo contrario ocurriría en los tiempos de baja actividad económica, como sucedió entre 1999 y 2001. Desde el punto de vista de las regiones, dicha pro-ciclicidad también se le transmitía a sus finanzas (Lozano, Ramos y Rincón, 2007).

Es por ello que los recursos destinados a las transferencias tuvieron, en la década de los noventa, una alta volatilidad que le obstaculizó a las regiones planear correctamente sus inversiones y distribuir adecuadamente sus recursos. Al punto, que en el momento de la crisis económica y de la caída de las transferencias se tuvo que asignar recursos adicionales a través del Fondo Educativo de Compensación (FEC) para cubrir los montos faltantes en las apropiaciones del Situado Fiscal para la educación.

Lo anterior no permitió que se dieran grandes avances en materia de cobertura, calidad y eficiencia en el sector educativo. Esto dio lugar a la reforma del sistema de transferencias de recursos de la nación a las entidades territoriales, mediante el Acto Legislativo 01 de 2001 y la Ley 715 de 2001, la cual unificó en una sola bolsa de recursos denominada Sistema General de Participaciones (SGP), las transferencias constitucionales vigentes hasta el año 2001: el Situado Fiscal, las Participaciones Municipales en los Ingresos Corrientes de la Nación (PICN) y los recursos adicionales que se asignaban a través del Fondo Educativo de Compensación (FEC).

Adicionalmente, en el sector educativo, con la expedición del Acto Legislativo 01 de 2001, se reconocieron los costos de las plantas docentes que los municipios y departamentos financiaban con recursos propios.

Igualmente con este nuevo régimen, se establece un periodo de transición (2002-2008) en el cual el SGP se desliga de los Ingresos Corrientes de la Nación (ICN) y se crecería además de la inflación observada unos puntos reales así: 2% hasta el 2005 y 2,5% de 2006 a 2008. En el caso que la economía sobrepasara el 4%, el monto debería incrementarse en proporción a los puntos por encima de esa tasa (Lozano, Ramos y Rincón, 2007). En el año de 2009 las transferencias se volverán a ligar al ICN pero con un mecanismo de estabilización.

Desde un punto de vista macroeconómico, el nuevo régimen avanzó en dos puntos importantes. Por un lado, al desligar las transferencias de los ICN

entre el 2002 y 2008, se estaría asegurando que mayores recaudos por reformas tributarias o por el desempeño de la economía, no se convertirían automáticamente en un mayor gasto del gobierno, como ocurrió anteriormente; y de esta forma poder establecer las bases para un posible ahorro fiscal durante este periodo, que podría reflejarse en un menor déficit en las cuentas de la Nación. Por otra parte, al no depender las transferencias de los ICN, el gobierno logra darle freno al comportamiento pro-cíclico de la política fiscal, que limitaba la labor de estabilización económica (Lozano, Ramos y Rincón, 2007).

La ley 612 de 2000, también podría haber contribuido a la disminución del déficit fiscal, al establecer que los recursos provenientes de las transferencias no pueden financiar el gasto de funcionamiento de las entidades territoriales.

La Ley 715 de 2001 que derogó la Ley 60 de 1993, reformó la estructura institucional de la educación en los entes territoriales, la distribución y asignación de los recursos, profundizó el proceso de descentralización, precisó las responsabilidades sobre la prestación del servicio educativo entre la Nación y los entes territoriales, fortaleció las instituciones educativas y aceleró el proceso de reorganización del sector educativo, entre otros.

El objetivo fundamental de la Ley 715 en materia educativa fue crear las condiciones para el cumplimiento del derecho constitucional de una educación básica y media con calidad y cobertura universal, siendo condiciones necesarias para la garantía del derecho a la educación: la viabilidad financiera y la organización adecuada del sistema educativo. Particularmente, con la distribución de los recursos del SGP se buscó asegurar que la educación pública estuviera realmente al servicio de los niños, niñas y jóvenes, bajo criterios de equidad, eficiencia y sostenibilidad fiscal (DNP).

Desde el punto de vista sectorial, el SGP definió tres grandes destinos, una vez descontado el 4% del total que corresponde a asignaciones especiales: el sector educativo, al que se le destina el 58,5%, el sector de la salud al que se le asigna el 24,5%, y el propósito general que recibe el 17%. Este último destino esta compuesto por varios programas entre los que se encuentran los de agua potable y saneamiento básico, y los de cultura y deporte. De las destinaciones especiales se gira el 2,9% para aprovisionar recursos a las pensiones de las entidades territoriales (al Fonpet), el 0,52% para los resguardos indígenas, el 0,08% para los municipios ribereños al río Magdalena y el 0,5% para financiar programas de alimentación escolar.

En cuanto a los recursos en educación, estos serían distribuidos entre las entidades territoriales para financiar la prestación del servicio público educativo con base en una asignación por alumno, considerando los criterios de: población atendida, población por atender en condiciones de eficiencia y equidad (DNP).

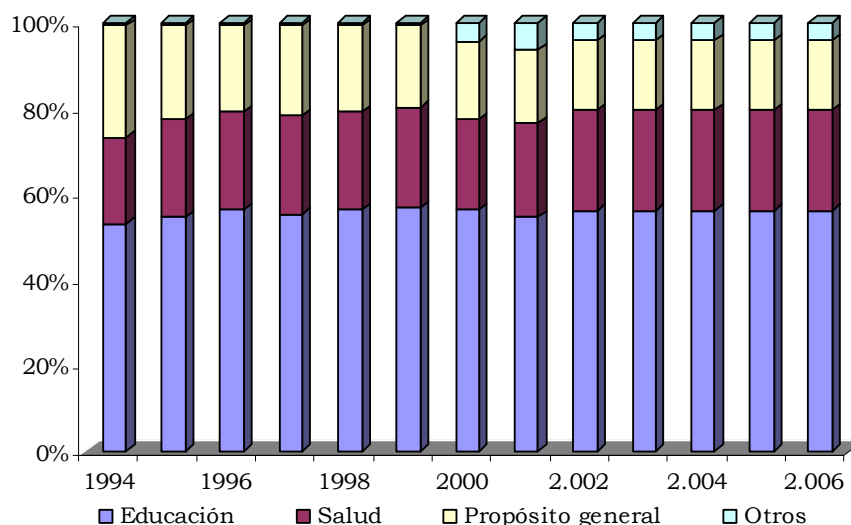
3. EVOLUCIÓN DE LAS TRANSFERENCIAS EN LOS DEPARTAMENTOS DE VALLE, CAUCA Y NARIÑO

3.1 COMPORTAMIENTO NACIONAL

En consecuencia, el volumen de transferencias territoriales pasó de \$4.816 miles de millones (a precios constantes de 1998) en 1994 a \$9.740 mm (a precios constantes de 1998) en el 2006, con un crecimiento promedio por año de 6,2%. Entre 1994-1999, las transferencias promedio crecían en 7,6%, pero dicha dinámica se desaceleró en 2000, como resultado de la crisis económica sufrida por el país. Esta situación hizo que en el 2000, el crecimiento de las transferencias totales cayeran a -3,1% todo ello por la disminución en el nivel de ingresos corrientes de la Nación, a finales del 1999. Lo anterior indica el comportamiento cíclico al cual estaban sujetas las transferencias dada su forma de operar a esa fecha.

En las transferencias territoriales vistas por rubros, claramente se observa que los destinados a educación, salud y propósitos generales (libre destinación, agua potable, deporte, entre otros), son los más representativos y concentraron, en promedio el 97,3% del total. Entre 1994-2006, el rubro de educación muestra un comportamiento promedio de 53,90% con una tendencia mas creciente a partir del 2002, cuando obtuvo 56,16% (gráfico 1); a partir de cuando empieza a aplicar la ley 715 de 2001 y con ello el Sistema General de Participaciones, mediante el cual se cambia la forma de distribuir y calcular los recursos para la educación.

Gráfico 1
Distribución de las Participaciones territoriales por componentes 1994-2006

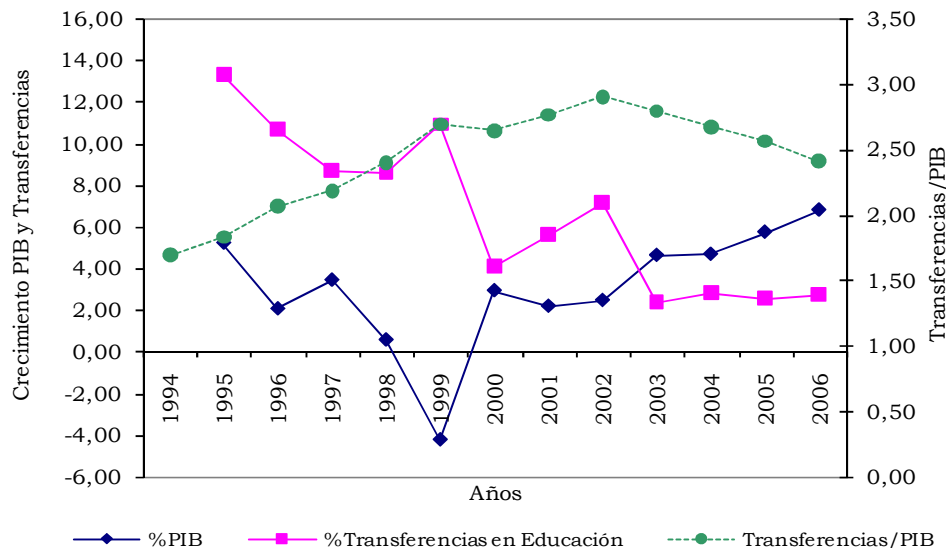


Fuente: DNP

La dinámica de las transferencias a la educación en Colombia, se caracterizaron por tener un gran crecimiento hasta 1999, llegando en promedio a una expansión de 10,4% y una tasa de crecimiento promedio del PIB de 1,4%. A partir del 2000, y con la crisis en la actividad económica del

año anterior, el crecimiento promedio de las transferencias en educación (3,9%) disminuyó casi la tercera parte de la experimentada en el periodo 1994-1999, ubicándose cerca del nivel de desempeño del producto interno bruto (4,2%). Como porcentaje del PIB, las transferencias en educación pasaron de representar el 1,69% en 1994 al 2,41% en el 2006, siendo el año 2002 el que evidenció la mayor participación de todo el periodo con 2,90%, como resultado del mayor aumento en las transferencias realizadas a este concepto (gráfico 2).

Gráfico 2
Participación de las Transferencias territoriales en el PIB y crecimiento 1994-2006



Fuente: DANE y DNP

3.2 COMPORTAMIENTO REGIONAL

A nivel de la región Suroccidental conformada por los departamentos de Valle, Cauca y Nariño, se encuentra que de las transferencias territoriales promedias en el periodo en educación le correspondieron el 14,67% del total a nivel nacional, siendo el departamento del Valle el que concentró el mayor porcentaje con 7,20%, seguido de Nariño con 4,26% y Cauca con 3,21%.

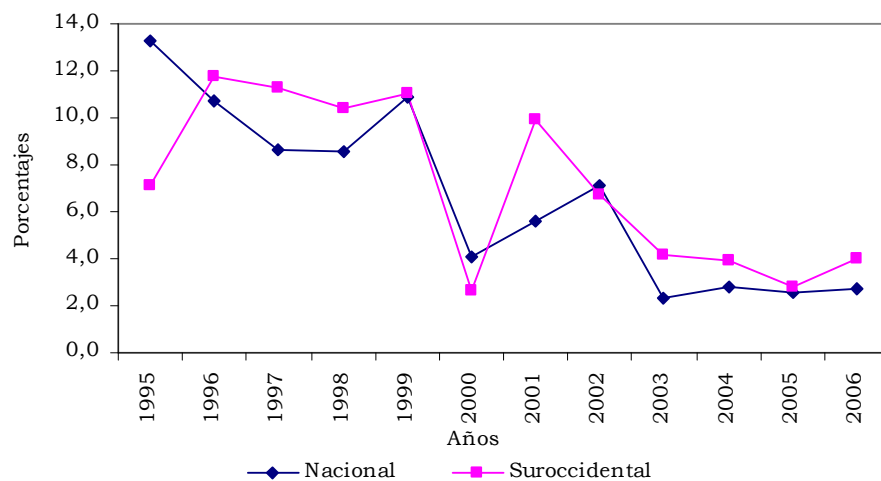
En el Suroccidente del país, las transferencias en educación entre 1994-2006 pasaron de \$372,2 a \$846,2 miles de millones (a precios constantes de 1998), lo que conduce a un crecimiento real promedio por año de 7,1% (gráfico 3). En 1999, la crisis económica experimentada en Colombia, golpeó con mayor intensidad al departamento del Valle, siendo que después de Bogotá y Antioquia, es el tercero de mayor aporte al PIB con un promedio de 11%. Esta situación no fue ajena para las transferencias en educación, que se redujeron a 1,6%, nivel inferior al promedio regional y nacional (2,7% y 4,1%, respectivamente). En los departamentos de Cauca y Nariño, a pesar que también se produjo una reducción, las transferencias en educación presentaron una desaceleración menor (gráfico 3).

La participación de las transferencias en educación en el PIB Suroccidental, muestra que en todo el periodo de análisis, el promedio para la región Suroccidental ha sido de 2,49% (gráfico 4). El monto transferido se incrementó

CAUCA

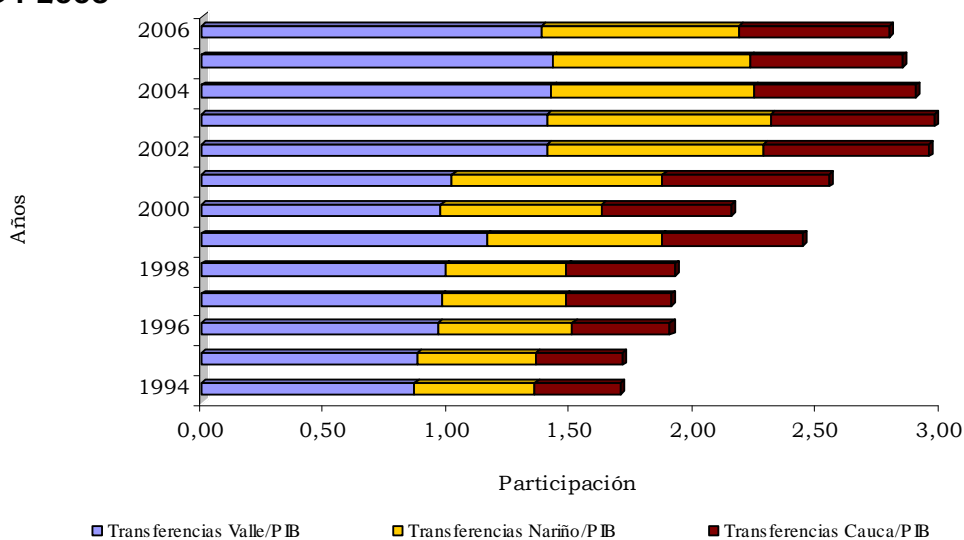
más a partir de 1999 cuando la cantidad transferida superó los \$600 miles de millones, en términos reales de 1998.

Gráfico 3
Comportamiento de las Transferencias en Educación a nivel nacional y la región Suroccidental 1995-2006



Fuente: DNP

Gráfico 4
Participación en el PIB Suroccidental de las transferencias en educación para los departamentos de Valle, Nariño y Cauca 1994-2006



Fuente: DANE y DNP

Pero es a partir del año 2002, cuando el comportamiento de las transferencias en la región, respecto de su desempeño en el PIB Suroccidental, se incrementa de manera estable en 2,89%, todo ello como resultado de la puesta en ejecución del Sistema General de Participaciones, que hizo que el monto transferido fuera cada vez mayor pero con tasas de crecimiento interanuales menores, a las experimentadas en otros periodos (gráfico 4).

Es importante anotar, que a partir de 2002, el aporte de las transferencias respecto del PIB de cada departamento, se estabilizó a tasas promedio de 5,56% 6,95% y 1,84% para Cauca, Nariño y Valle, respectivamente; lo que muestra como su variabilidad disminuyó y se sostuvo a niveles moderados, en términos de participación, pero favorables en términos de estabilidad.

Las transferencias territoriales vista por los diferentes componentes, para los departamentos de la región entre 1994-2006 indica que, las departamentales fueron la principal fuente financiación de la política educativa. En el departamento del Valle, este rubro en promedio representó el 72,4% del total de las transferencias educativas entre 1994-2001. Es de destacar que en el año 2000, el componente departamental cayó como consecuencia de la crisis experimentada por el PIB en 1999. Simultáneamente, en el año 2000, el FEC aportó una gran partida que ayudó a compensar la pérdida sufrida en el principal rubro. Las transferencias municipales en promedio, representaron el 17,6% entre 1994-2001, y aumentaron su participación a 53,7% del 2002 en adelante. A partir de ese año, y con la entrada en vigencia del Sistema General de Participaciones, aumentó el monto total destinado al gasto en educación (cuadro 1).

En el departamento de Nariño, las transferencias departamentales representaron en promedio un 73,7% entre 1994-2001 y las participaciones municipales un 17,4%. El FEC hizo un gran aporte, entre 1997-1998 y principalmente en el 2000, cuando el monto destinado favoreció un mejor desempeño en las transferencias, dada la disminución en el monto departamental. A partir del 2002, con la consolidación de la bolsa única, el monto de las transferencias aumentó, principalmente el de las municipales, a tasas más modestas pero estables (cuadro 1).

En el Cauca, las transferencias departamentales han sido el componente más importante para el departamento, ya que entre 1994-2006, la participación promedio fue de 77,7%. Antes de la entrada en vigencia del Sistema General de Participaciones, el mayor aporte de las transferencias municipales fue en el año 2000. A partir del 2002, estas transferencias aportaron más del 20% en promedio, contribuyendo al incremento general de las transferencias totales para la educación.

CAUCA

Cuadro 1
Transferencias Territoriales Región Suroccidental, 1994-2006*
Apropiación definitiva

	Miles de pesos						
	1.994	1.995	1.996	1.997	1.998	1.999	2.000
Transferencias departamentales	84.212.014	97.659.792	130.297.304	151.130.434	178.668.560	233.073.318	210.068.188
Transferencias municipales	10.492.815	25.045.163	30.858.718	42.333.443	51.181.391	57.678.928	62.514.516
FEC				10.896.566	42.000.866	41.766.257	94.665.300
Total Valle	94.704.829	122.704.955	161.156.022	204.360.443	271.850.817	332.518.503	367.248.005
	1.994	1.995	1.996	1.997	1.998	1.999	2.000
Transferencias departamentales	47.597.672	56.062.402	75.885.605	77.196.312	84.213.376	142.606.746	139.566.647
Participaciones municipales	5.867.190	11.348.863	15.289.595	22.885.305	29.963.731	37.118.665	44.279.070
FEC			3.153.953	28.862.141	42.859.368	7.615.201	30.643.600
Total Nariño	53.464.862	67.411.265	94.329.153	128.943.758	157.036.475	187.340.612	214.489.317
	1.994	1.995	1.996	1.997	1.998	1.999	2.000
Transferencias departamentales	34.023.168	39.738.861	55.264.494	67.570.364	79.295.171	117.103.479	115.816.532
Transferencias municipales	4.327.194	8.856.759	11.461.083	16.885.894	22.022.060	27.113.650	32.197.032
FEC			2.297.006	7.348.386	17.473.772		11.605.400
Total Cauca	38.350.362	48.595.620	69.022.583	91.804.645	118.791.003	144.217.129	159.618.964
	1.994	1.995	1.996	1.997	1.998	1.999	2.000
Transferencias departamentales	165.832.854	193.461.055	261.447.403	295.897.111	342.177.107	492.783.543	465.451.367
Transferencias municipales	20.687.199	45.250.785	57.609.396	82.104.642	103.167.182	121.911.242	138.990.619
FEC			5.450.959	47.107.093	102.334.006	49.381.459	136.914.300
Total Región Suroccidental	186.520.053	238.711.840	324.507.758	425.108.846	547.678.295	664.076.244	741.356.286

Fuente: DNP

CAUCA

Cuadro 1 (continuación)
Transferencias Territoriales Región Suroccidental, 1994-2006*
Apropiación definitiva

	Miles de pesos					
	2.001	2.002	2.003	2.004	2.005	2.006
Transferencias departamentales	250.616.494	392.063.520	211.994.419	229.019.498	224.672.523	253.039.660
Transferencias municipales	65.094.592	84.007.188	310.472.975	368.426.138	432.608.317	451.746.998
FEC	85.249.207					
Total Valle	400.960.292	476.070.709	522.467.394	597.445.636	657.280.839	704.786.657
	2.001	2.002	2.003	2.004	2.005	2.006
Transferencias departamentales	217.648.849	146.226.622	211.470.122	206.329.714	221.807.178	253.414.260
Transferencias municipales	47.619.323	151.300.744	127.597.708	139.288.171	146.733.403	155.773.263
FEC	332.257					
Total Nariño	265.600.428	297.527.366	339.067.830	345.617.884	368.540.581	409.187.523
	2.001	2.002	2.003	2.004	2.005	2.006
Transferencias departamentales	175.161.917	180.549.659	183.930.864	209.049.638	219.961.582	237.401.438
Transferencias municipales	34.648.296	46.829.032	64.988.841	65.166.687	66.043.419	73.551.647
FEC	571.797					
Total Cauca	210.382.010	227.378.691	248.919.705	274.216.324	286.005.001	310.953.085
	2.001	2.002	2.003	2.004	2.005	2.006
Transferencias departamentales	643.427.259	718.839.801	607.395.404	644.398.849	666.441.283	743.855.357
Transferencias municipales	147.362.210	282.136.964	503.059.524	572.880.996	645.385.138	681.071.908
FEC	86.153.261					
Total Región Suroccidental	876.942.730	1.000.976.765	1.110.454.928	1.217.279.845	1.311.826.421	1.424.927.265

* A partir del 2002 corresponde al Sistema General de Participaciones

Fuente: DNP

4. IMPACTO REAL DE LA REFORMA EDUCATIVA EN LOS DEPARTAMENTOS DE VALLE, CAUCA Y NARIÑO

De acuerdo a las reformas realizadas al sistema educativo a partir de la Constitución de 1991, es importante establecer el impacto que su aplicación ha tenido, en términos de cobertura, ya que teniendo en cuenta lo visto anteriormente, es notable el esfuerzo del gobierno en términos de los recursos asignados a las transferencias, en particular a la educación cuyo peso promedio durante el periodo 1994-2006 fue del 54%.

A nivel de los departamentos que conforman la región Suroccidental, la característica principal ha sido que el volumen de transferencias se incrementaron notoriamente entre 1994-2001 y 2002-2006, todo ello como respuesta al Acto Legislativo 01 y Ley 715 de 2001, que modificaron el calculo de las transferencias al desligarlas de los ingresos corrientes de la nación y unificarlas en un Sistema General de Participaciones. Esta medida favoreció la estabilidad de los montos destinados al sector de la educación, en particular, ya que evitaba el impacto de las fluctuaciones de la economía nacional.

En el departamento del Cauca, el monto promedio de las transferencias en educación pasó en cuanto a su relación en el PIB departamental de 5,16% a 5,56%, entre los dos periodos mencionados anteriormente.

El efecto de la política en términos de cobertura escolar, indica que la asistencia escolar en este departamento vista a través de los Censos 1993 y 2005, muestra que la tasa de asistencia escolar por rangos de edad tuvo un comportamiento ascendente en general, y es particularmente notorio el desempeño presentado en las edades de 5-6 años y 12-17, lo que es una señal clara de que cada vez están ingresando mas niños al sistema educativo y también aquellos que se encuentran en la etapa de culminar el ciclo escolar. Por su parte, la tasa de asistencia entre 7-11, pasó de 82,1% a 90,8%, siendo la mayor de todos los rangos de edad escolar (tabla 1).

Por niveles de educación, tanto en el Censo 1993 como en el 2005 el mayor número de alumnos corresponde a los que están en primaria, secundaria y media. En términos relativos, el porcentaje de personas en primaria disminuyó entre el año 1993 y 2005, a pesar que la población de personas aumentó de 504.544 a 541.086. Esto en parte, se explica por el mayor aumento de la población en secundaria y media que pasó de 163.098 a 291.079. El porcentaje de personas en este nivel pasó de 19,2% a 26,3% (tabla 2).

En Nariño, el comportamiento promedio de las transferencias indica que entre 1994-2001 la proporción llegó a 6,07% y entre 2002-2006 fue 6,95%.

CAUCA

Tabla 1
Tasa de asistencia escolar por grupos de edad
Cauca, Nariño y Valle del Cauca
Censos 1993,2005

Región	05--06	07--11	12--17	18--24	25 o mas
		<i>1993</i>			
Cauca	49,4%	82,1%	55,7%	18,8%	4,1%
Cabecera	75,6%	92,2%	76,1%	33,7%	7,4%
Resto	37,4%	77,2%	43,8%	9,4%	1,9%
Nariño	44,8%	82,6%	52,9%	17,4%	3,1%
Cabecera	70,4%	91,8%	73,3%	30,0%	5,5%
Resto	27,4%	76,5%	37,9%	8,0%	1,2%
Valle del Cauca	74,7%	89,5%	70,9%	25,4%	6,2%
Cabecera	78,2%	90,5%	73,3%	27,4%	6,8%
Resto	57,0%	84,6%	57,5%	12,7%	2,5%
		<i>2005</i>			
Cauca	72,0%	90,8%	66,9%	21,2%	3,7%
Cabecera	84,0%	94,0%	81,6%	34,7%	5,6%
Resto	65,4%	88,9%	57,2%	11,2%	2,2%
Nariño	74,9%	90,7%	65,9%	19,3%	2,8%
Cabecera	85,8%	94,7%	81,1%	29,4%	4,1%
Resto	66,2%	87,4%	52,3%	10,0%	1,5%
Valle del Cauca	88,4%	94,8%	80,5%	26,2%	4,2%
Cabecera	89,9%	95,2%	81,7%	27,6%	4,4%
Resto	79,0%	92,0%	73,1%	15,4%	2,8%

Fuente: DANE

En materia de cobertura escolar, la asistencia en el departamento vista por rangos de edad, indica que el comportamiento es similar al registrado en el departamento del Cauca y por tanto se encuentra un crecimiento mayor en todos los rangos de edad entre el Censo 1993 y 2005. En consecuencia, los rangos de edad donde resulta mayor crecimiento en la tasa de asistencia son de 5-6 y de 12-17, siendo mayor el porcentaje para los que inician su etapa escolar. Para el rango de edad 7-11 años el porcentaje de personas que asiste pasó de 82,6% a 90,7%, convirtiéndose en el más alto de todos los rangos de edad (tabla 1).

Por niveles de educación, en los dos Censos, los mayores niveles de alumnos se ubican en primaria, secundaria y media. El total de personas en primaria pasó de 675.089 a 675.428; aunque el porcentaje intercensal descendió a 49% después de haber estado en 60,4% (tabla 2).

En el departamento del Valle, el monto promedio de las transferencias en el periodo de 1994-2001 pasó, en cuanto a su participación en el PIB departamental, de 1,38% a 1,84% entre el 2002-2006.

CAUCA

Tabla 2
Tasas de nivel educativo según
Cauca, Nariño y Valle del Cauca
Censo 1993 y 2005

Educación	Departamento	Cabecera	Resto
	<i>1993</i>		
	Cauca		
Ninguno	14,1%	5,4%	19,3%
Preescolar	1,7%	2,2%	1,5%
Primaria	59,4%	47,5%	66,6%
Secundaria y media	19,2%	35,6%	9,4%
Superior	2,9%	6,9%	0,5%
	2,6%	2,4%	2,7%
	Nariño		
Ninguno	14,6%	6,5%	20,7%
Preescolar	1,6%	2,4%	0,9%
Primaria	60,4%	49,0%	69,0%
Secundaria y media	17,8%	32,4%	6,8%
Superior	3,4%	7,3%	0,4%
Sin información	2,2%	2,4%	2,1%
	Valle del Cauca		
Ninguno	5,4%	4,3%	12,0%
Preescolar	2,0%	2,1%	1,6%
Primaria	46,6%	44,1%	62,0%
Secundaria y media	36,1%	38,8%	19,9%
Superior	7,5%	8,5%	1,4%
Sin información	2,4%	2,3%	3,1%
	<i>2005</i>		
	Cauca		
Ninguno	12,1%	7,0%	15,7%
Preescolar	3,6%	4,3%	3,1%
Primaria	49,0%	35,7%	58,2%
Secundaria y media	26,3%	38,5%	17,9%
Superior	6,3%	13,6%	1,2%
Sin información	2,7%	1,0%	3,8%
	Nariño		
Ninguno	12,5%	8,1%	16,4%
Preescolar	3,7%	4,3%	3,1%
Primaria	48,4%	37,2%	58,6%
Secundaria y media	24,6%	35,8%	14,5%
Superior	6,4%	12,4%	1,0%
Sin información	4,5%	2,3%	6,4%
	Valle del Cauca		
Ninguno	6,8%	6,0%	12,0%
Preescolar	4,3%	4,4%	3,8%
Primaria	34,9%	32,9%	47,8%
Secundaria y media	41,3%	42,9%	30,8%
Superior	11,8%	13,2%	3,1%
Sin información	0,9%	0,7%	2,5%

Fuente: DANE

Respecto a la cobertura escolar, la tasa de asistencia escolar vista entre los dos censos y de acuerdo al nivel de edad, muestra un comportamiento similar al de los departamentos de Cauca y Nariño, siendo mayor el incremento en la tasa de asistencia en las edades de 5-6 (74,7% - 88,4%) y de 12-17 (70,9% - 80,5%). Por su parte, al igual que los otros departamentos analizados, la tasa de asistencia disminuyó en las edades de 25 o más.

Igualmente es importante anotar, que el departamento del Valle es el único donde la tasa de asistencia en las edades de 5-6, 7-11 y 12-17 para el Censo 2005, es superior al 80% (tabla 1).

Por niveles de educación, el mayor porcentaje de alumnos se ubican en los niveles de primaria, secundaria y media en ambos censos. Sin embargo, el peso relativo de 46,6% que ocupa el nivel de primaria en el marco del Censo de 1993, disminuye a 34,9% en el Censo de 2005, y esto es consistente con el hecho que se incrementa en mayor medida el número de personas del nivel de secundaria y media intercensal.

5. CONCLUSIONES

A partir de la Constitución de 1991, las políticas educativas encaminadas a proveer de mayor eficiencia al sistema de financiación del sector, se han visto reflejadas a través de un incremento y estabilización en las transferencias, especialmente a partir del 2002, cuando se creó el Sistema General de Participaciones, mediante el cual se unificaba en una bolsa única el Situado Fiscal, las Participaciones Territoriales y el FEC; todo ello con el objetivo de garantizar la sostenibilidad de los aportes al sistema y eliminar la dependencia hacia los ingresos corrientes de la nación por estar ligados a la dinámica del Producto Interno Bruto.

De acuerdo al Sistema General de Participaciones establecido en el 2001, se observa que el monto de las transferencias destinadas a la educación, sigue siendo considerablemente alto entre las cuentas fiscales del gobierno central. En consecuencia, el porcentaje de participación en las transferencias del rubro educación pasó de 52,4% en el periodo 1994-2001 a 56,2% a partir de la vigencia de dicho sistema.

En la región Suroccidental, la dinámica de las transferencias en educación indica que a partir del 2002, año en el que se empieza a ejecutar el Sistema General de Participaciones, el monto promedio transferido a la región presenta incrementos considerables respecto al monto que venía siendo asignado antes de este año, cuando cobijaba la Ley 60 de 1993.

En cuanto a la cobertura educativa se observa, que a la par que se han incrementado las transferencias a la educación en los tres departamentos de Cauca, Valle y Nariño, las tasas de asistencia escolar vistas según la edad y comparadas según Censos 1993 y 2005 también han crecido, en especial para aquellos en la edad de 5-6 y 12-17 años, es decir que sí se ha avanzado en el objetivo de generar una mayor cobertura, sin embargo ésta todavía no llega a ser del 100%.

El comportamiento de las transferencias vistas a través de sus componentes, evidencia que las transferencias departamentales, que hasta antes de la puesta en ejecución del Sistema General de Participaciones, ocupaba el mayor porcentaje del total, a partir del 2002 cambia la composición, siendo las participaciones municipales las que empiezan a representar una mayor cuantía en el monto transferido. Esto puede ser un indicio de una tendencia hacia la descentralización administrativa de los recursos, en este caso de educación.

El hecho que las tasas de asistencia escolar hayan presentado un mayor crecimiento en las edades comprendidas entre los 5-6 años nos lleva a suponer que cada vez existe un mayor interés y conciencia por ingresar al sistema educativo, al tiempo que se aprovechan los recursos destinados para tal fin.

Por niveles de educación, tanto en el Censo 1993 como en el 2005, el mayor porcentaje de la población en cada uno de los departamentos analizados se ubica en los niveles de primaria, secundaria y media, ganando estas dos últimas cada vez más participación. Este resultado se aproxima, de alguna manera, al objetivo establecido con la Ley General de Educación (ley 115 de 1994) según la cual se da obligatoriedad a nueve años educación compuesta por la primaria y secundaria.

BIBLIOGRAFIA

BANCO DE LA REPUBLICA (2003), *Evolución de las transferencias de la nación a los entes territoriales, 1991-2002*, En: Reportes del Emisor, Bogotá.

DNP/Educación y cultura, salud, empleo y pobreza /Subdirección de Educación /Educación Básica y Media

LOZANO I.; RAMOS J.; RINCÓN H. (2007), *Implicaciones Fiscales y Sectoriales de la Reforma a las Transferencias Territoriales en Colombia*, En: Borradores de Economía No. 437, Banco de la República

TORRES, J. C.; DUQUE, H.(1994), *El proceso de la descentralización educativa en Colombia*. En: Revista Colombiana de Educación. 29, Universidad Pedagógica Nacional.

ANEXO ESTADÍSTICO

Cuadro 1
IPC, según ciudades
2007 - 2008 Primer semestre

Ciudad	Ponderación	2007			2008			Diferencia de la variación
		Indice	Variación	Contribución	Indice	Variación	Contribución	
Nacional	100,00	176,05	4,6	4,55	188,69	6,0	6,02	1,47
Medellín	12,91	177,10	5,5	0,71	189,06	5,6	0,72	0,10
Barranquilla	5,46	183,19	5,3	0,29	195,20	5,3	0,29	-0,02
Bogotá	46,07	173,19	4,3	1,98	186,19	6,2	2,86	1,92
Cartagena	2,75	183,46	5,9	0,16	197,16	6,2	0,17	0,30
Manizales	2,19	174,60	4,8	0,11	184,50	5,0	0,11	0,13
Montería	1,16	185,93	4,7	0,05	198,63	5,8	0,07	1,16
Neiva	1,28	179,42	5,3	0,07	195,73	8,0	0,10	2,69
Villavicencio	1,32	179,53	5,4	0,07	193,90	7,5	0,10	2,02
Pasto	1,74	178,18	1,3	0,02	193,68	7,3	0,13	5,98
Cúcuta	2,36	182,78	4,4	0,10	199,58	8,4	0,20	3,99
Pereira	3,66	178,77	4,9	0,18	188,62	4,6	0,17	-0,26
Bucaramanga	4,55	185,62	4,4	0,20	199,29	6,0	0,27	1,63
Cali	14,55	173,86	4,1	0,60	185,31	5,7	0,83	1,58

Fuente: DANE

CAUCA

Cuadro 2
ICCV, según ciudades
2007 - 2008 Primer semestre

Ciudad	2007				2008			
	Indice	Variación	Contribución	Participación	Indice	Variación	Contribución	Participación
Nacional	167,57	3,2	3,16	100,00	178,75	5,6	5,58	100,00
Medellín	166,94	3,0	0,35	11,10	175,85	4,9	0,58	10,33
Barranquilla	154,81	2,0	0,05	1,72	160,64	3,3	0,09	1,58
Bogotá	167,68	3,1	1,46	46,23	179,72	6,1	2,88	51,64
Cartagena	158,81	3,3	0,06	1,87	170,81	6,8	0,12	2,18
Manizales	173,62	4,3	0,09	2,87	185,25	5,7	0,12	2,15
Popayán	161,24	4,7	0,06	2,04	170,63	4,6	0,06	1,12
Neiva	155,20	3,4	0,07	2,22	168,17	7,1	0,15	2,63
Santa Marta	144,16	1,5	0,02	0,79	153,82	4,7	0,08	1,43
Pasto	173,74	3,2	0,05	1,47	186,55	5,9	0,08	1,51
Cúcuta	175,52	3,6	0,06	1,86	189,21	6,0	0,10	1,78
Armenia	175,04	3,5	0,10	3,32	178,15	1,5	0,04	0,78
Pereira	168,31	1,8	0,05	1,69	178,74	5,6	0,17	3,06
Bucaramanga	173,84	3,1	0,13	4,02	184,75	4,7	0,19	3,41
Ibagué	159,82	4,0	0,11	3,57	169,52	5,4	0,15	2,78
Calí	172,29	3,6	0,48	15,08	185,39	5,7	0,76	13,63

Fuente: DANE

Cuadro 3
Mercado laboral, ciudades y áreas metropolitanas
2007 - 2008 Primer semestre

Área	Tasa global de participación		Tasa de ocupación		Tasa de desempleo	
	2007	2008	2007	2008	2007	2008
Total 13 ciudades y áreas metropolitanas	61,5	62,5	53,9	55,0	12,4	11,9
Bogotá	64,1	65,4	57,0	58,6	11,0	10,4
Medellín - Valle de Aburrá	58,4	60,9	50,6	52,1	13,4	14,5
Cali - Yumbo	64,9	64,6	57,1	57,1	12,0	11,7
Barranquilla - Soledad	57,5	55,8	50,2	49,7	12,6	10,9
Bucaramanga, Girón, Piedecuesta y Floridablanca	57,1	62,6	50,5	56,0	11,5	10,4
Manizales y Villa María	54,9	56,0	46,8	47,9	14,8	14,4
Pasto	62,7	62,7	53,7	53,7	14,3	14,3
Pereira, Dos Quebradas y La Virginia	58,0	57,7	49,7	49,6	14,5	14,0
Cúcuta, Villa del Rosario, Los Patios y El Zulia	60,1	60,2	51,8	54,1	13,8	10,1
Ibagué	66,9	68,8	55,7	55,1	16,8	19,9
Montería	63,5	67,0	55,2	58,4	13,0	12,9
Cartagena	57,2	53,2	48,6	46,6	15,0	12,4
Villavicencio	64,4	65,9	57,1	58,0	11,2	12,0

Fuente: DANE

Cuadro 4
Exportaciones no tradicionales, por departamento de origen
2007 - 2008 Primer semestre

Departamento de origen	2007			2008			Diferencia miles de dólares FOB 2008 - 2007	Diferencia toneladas métricas 2008 - 2007	Variación porcentual dólares FOB 2008 - 2007
	Miles de dólares FOB	Millones de pesos FOB	Toneladas métricas netas	Miles de dólares FOB	Millones de pesos FOB	Toneladas métricas netas			
Total	6.970.338	14.752.625	4.947.480	8.564.971	15.694.570	5.032.022	1.594.632	84.542	22,9
Amazonas	922	2.012	96	689	1.260	123	-233	27	-25,3
Antioquia	1.619.419	3.431.486	1.006.292	1.874.660	3.431.855	1.125.003	255.240	118.711	15,8
Arauca	12.544	27.716	7.378	644	1.201	116	-11.900	-7.262	-94,9
Atlántico	482.771	1.020.085	633.427	640.846	1.177.392	813.073	158.074	179.646	32,7
Bogotá D.C.	1.242.617	2.623.604	310.482	1.554.231	2.842.293	420.619	311.615	110.137	25,1
Bolívar	572.326	1.212.941	879.061	624.561	1.148.565	682.412	52.236	-196.648	9,1
Boyacá	53.500	113.723	6.188	95.061	173.851	2.918	41.560	-3.269	77,7
Caldas	210.458	445.485	78.933	245.278	449.641	73.443	34.820	-5.490	16,5
Caquetá	2	5	0	85	161	10	82	10	3.434,5
Casanare	344	695	539	362	686	104	18	-435	5,3
Cauca	69.730	149.766	67.402	75.496	138.525	52.189	5.766	-15.213	8,3
Cesar	105.067	228.507	68.744	35.068	66.027	13.057	-69.999	-55.687	-66,6
Chocó	15.168	31.386	2.328	58.071	106.773	6.165	42.903	3.837	282,9
Córdoba	20.297	43.857	15.645	54.364	100.509	17.623	34.068	1.978	167,8
Cundinamarca	1.071.594	2.266.157	395.043	1.159.929	2.123.424	384.019	88.335	-11.023	8,2
Guainía	33	68	52	360	650	34	327	-17	1.000,9
Guaviare	0	0	0	25	45	0	25	0	(-)
Huila	4.228	8.744	4.076	3.562	6.490	2.149	-667	-1.927	-15,8
La Guajira	2.615	5.611	11.342	8.393	15.415	3.988	5.778	-7.355	220,9
Magdalena	130.573	275.038	307.223	124.377	227.329	247.374	-6.196	-59.849	-4,7
Meta	521	1.100	72	3.438	6.411	694	2.917	623	559,7
Nariño	23.360	49.752	39.306	30.738	54.793	32.096	7.378	-7.209	31,6
No diligenciado	20	43	0	0	0	0	-20	0	-100,0
Norte de Santander	171.439	358.632	167.444	476.398	876.531	237.695	304.959	70.251	177,9
Putumayo	0	0	0	73	130	6	73	6	(-)
Quindío	12.406	25.947	1.376	12.901	23.510	2.852	495	1.476	4,0
Risaralda	70.461	149.896	30.572	77.116	141.304	31.801	6.655	1.229	9,4
San Andrés	362	773	45	456	813	1	94	-44	25,9
Santander	108.757	227.148	21.660	192.158	353.155	41.605	83.401	19.945	76,7
Sucre	32.120	67.280	181.772	56.941	102.946	162.659	24.821	-19.113	77,3
Tolima	14.169	30.182	1.480	13.773	25.379	1.389	-396	-91	-2,8
Valle del Cauca	922.456	1.954.856	709.501	1.144.686	2.097.088	676.713	222.229	-32.788	24,1
Vaupés	58	127	1	197	354	45	139	44	238,1
Vichada	0	0	0	37	67	44	37	44	(-)

Fuente: DIAN-DANE

Cuadro 5
Importaciones, por departamento de destino
2007 - 2008 Primer semestre

Departamento destino	2007			2008			Diferencia miles dólares CIF 2008 - 2007	Diferencia toneladas métricas 2008 - 2007	Variación porcentual dólares CIF 2008 - 2007
	Miles de dólares CIF	Millones de pesos CIF	Toneladas métricas netas	Miles de dólares CIF	Millones de pesos CIF	Toneladas métricas netas			
Total	15.293.186	32.526.016	10.546.943	18.931.671	34.816.043	10.509.960	3.638.485	-36.983	23,8
Amazonas	1.549	3.302	1.917	1.882	3.528	884	333	-1.033	21,5
Antioquia	1.946.851	4.144.121	1.987.959	2.231.682	4.100.995	1.918.085	284.830	-69.875	14,6
Arauca	35.218	75.754	19.115	29.074	58.472	12.061	-6.144	-7.053	-17,4
Atlántico	951.165	2.027.003	1.173.545	1.170.766	2.151.556	1.079.648	219.601	-93.897	23,1
Bogota D.C.	5.738.114	12.224.998	1.548.863	6.722.283	12.355.387	1.423.741	984.169	-125.121	17,2
Bolívar	1.320.961	2.799.750	1.390.710	1.917.446	3.541.706	1.461.931	596.485	71.221	45,2
Boyacá	67.260	143.699	125.674	75.219	137.310	102.450	7.959	-23.224	11,8
Caldas	142.198	302.365	102.339	164.188	301.761	104.003	21.990	1.664	15,5
Caquetá	139	295	20	87	156	22	-52	2	-37,4
Casanare	16.682	34.335	2.446	13.648	25.495	677	-3.034	-1.770	-18,2
Cauca	130.143	277.734	108.226	140.002	257.900	81.810	9.859	-26.416	7,6
Cesar	149.076	319.675	44.414	322.536	597.152	73.040	173.460	28.626	116,4
Chocó	65	141	45	242	427	60	177	15	273,8
Córdoba	25.673	55.187	39.875	31.246	57.228	19.792	5.573	-20.083	21,7
Cundinamarca	2.070.418	4.392.577	1.210.287	2.057.906	3.789.827	1.021.845	-12.511	-188.443	-0,6
Guainía	0	0	0	2	3	0	2	0	(-)
Huila	14.656	31.289	3.210	18.713	33.698	20.309	4.057	17.099	27,7
La Guajira	309.483	654.186	250.674	409.351	756.166	254.292	99.868	3.619	32,3
Magdalena	89.825	192.790	67.585	674.197	1.220.343	625.291	584.372	557.706	650,6
Meta	7.432	15.259	5.524	4.083	7.510	846	-3.349	-4.678	-45,1
Nariño	148.393	312.765	311.527	149.082	273.560	217.939	689	-93.588	0,5
Norte de Santander	71.883	151.368	92.166	118.018	215.253	97.360	46.135	5.194	64,2
Putumayo	291	625	248	895	1.645	561	604	313	207,5
Quindío	13.899	29.530	23.987	17.112	31.377	22.532	3.213	-1.455	23,1
Risaralda	109.189	232.717	49.768	118.476	218.616	44.792	9.286	-4.976	8,5
San Andrés	181	368	125	2.478	4.699	1.226	2.297	1.101	1.271,7
Santander	192.192	407.168	419.349	273.935	503.348	443.720	81.743	24.372	42,5
Sucre	3.832	7.997	45.607	9.536	19.572	26.545	5.704	-19.062	148,8
Tolima	14.901	31.335	14.761	28.156	51.625	4.976	13.255	-9.785	89,0
Valle del Cauca	1.714.965	3.644.435	1.503.836	2.229.308	4.099.496	1.449.492	514.342	-54.343	30,0
Vichada	6.467	13.053	3.019	124	231	28	-6.343	-2.992	-98,1
No diligenciado	87	193	121	0	0	0	-87	-121	-100

Fuente: DIAN-DANE

Cuadro 6
Sacrificio de ganado vacuno y porcino, según departamentos
2007 - 2008 Primer semestre

Departamento	2007		2008		Variación	
	Vacuno	Porcino	Vacuno	Porcino	Vacuno	Porcino
Total general	1.187.061	695.039	1.187.149	700.994	0,0	0,9
Antioquia	140.429	185.006	133.517	202.981	-4,9	9,7
Arauca	5.295	1.473	3.996	10	-24,5	-99,3
Atlántico	109.044	15.022	109.894	17.012	0,8	13,2
Bogotá	244.460	230.776	248.344	231.296	1,6	0,2
Bolívar	29.311	0	28.872	0	-1,5	(-)
Boyacá	23.265	8.322	20.328	5.257	-12,6	-36,8
Caldas	46.956	22.431	41.369	24.883	-11,9	10,9
Caquetá	14.746	3.505	16.094	3.328	9,1	-5,0
Casanare	10.983	2.533	10.975	1.524	-0,1	-39,8
Cauca	11.403	2.055	12.562	1.738	10,2	-15,4
Cesar	17.039	245	15.429	112	-9,4	-54,3
Córdoba	76.471	0	78.221	0	2,3	(-)
Cundinamarca	60.420	16.057	45.642	4.176	-24,5	-74,0
Chocó	2.395	1.734	1.468	2.179	-38,7	25,7
Huila	28.174	13.827	31.822	11.537	12,9	-16,6
La Guajira	7.787	3.679	9.010	2.853	15,7	-22,5
Magdalena	14.240	0	16.113	610	13,2	(-)
Meta	41.105	12.757	41.470	8.275	0,9	-35,1
Nariño	13.587	14.693	13.729	14.298	1,0	-2,7
Norte de Santander	33.378	1.423	29.691	1.428	-11,0	0,4
Quindío	19.033	18.366	19.313	15.651	1,5	-14,8
Risaralda	18.323	18.142	17.902	25.478	-2,3	40,4
Santander	103.279	11.602	125.592	8.816	21,6	-24,0
Sucre	31.126	0	37.564	0	20,7	(-)
Tolima	29.366	14.583	27.345	9.915	-6,9	-32,0
Valle	55.446	96.808	50.887	107.637	-8,2	11,2

Fuente: DANE

CAUCA

Cuadro 7
Financiación de vivienda según departamentos
2007 - 2008 Primer semestre

Departamento	Valor de créditos individuales de vivienda nueva y lotes con servicios (millones de pesos)		Viviendas nuevas y lotes con servicios financiados		Valor de los créditos individuales para compra de vivienda usada (millones de pesos)		Viviendas usadas financiadas	
	2007	2008	2007	2008	2007	2008	2007	2008
Nacional	810.491	1.240.205	22.253	27.779	936.894	1.057.694	20.683	21.622
Antioquia	86.298	146.377	1.742	2.969	131.403	158.728	2.821	2.950
Atlántico	26.926	36.696	511	719	30.996	34.614	629	693
Bogotá D.C.	413.570	620.387	12.852	13.441	426.574	457.134	8.644	8.161
Bolívar	8.569	22.928	125	384	19.872	17.114	302	298
Boyacá	7.357	10.501	164	361	10.519	10.949	321	304
Caldas	17.991	20.429	448	430	24.854	29.006	692	762
Caquetá	212	190	5	5	1.493	3.040	42	89
Cauca	5.476	5.954	135	181	7.759	10.017	235	303
Cesar	3.629	7.100	100	215	4.383	6.912	121	168
Córdoba	5.032	5.401	102	104	3.907	8.143	89	143
Cundinamarca	30.225	61.344	770	1.767	18.095	30.077	490	820
Chocó	60	343	2	4	568	431	16	9
Huila	5.124	7.861	102	166	9.584	16.100	264	415
La Guajira	956	1.259	32	29	2.505	3.529	65	100
Magdalena	10.590	9.945	264	213	4.546	8.784	122	192
Meta	10.823	19.436	213	375	15.493	17.705	399	499
Nariño	5.220	9.522	130	211	18.272	20.102	454	506
Norte de Santander	8.358	11.997	183	291	12.337	17.626	297	402
Quindío	6.493	9.826	132	219	10.435	13.968	250	358
Risaralda	16.991	23.630	430	557	16.898	19.771	368	423
Santander	28.334	49.040	669	1.078	40.033	56.305	1.009	1.370
Sucre	1.256	2.033	45	45	4.346	5.395	112	137
Tolima	13.899	10.269	340	280	17.934	23.991	464	710
Valle del Cauca	96.146	146.558	2.729	3.708	88.458	78.139	2.062	1.567
Arauca	81	52	1	2	797	796	23	25
Casanare	680	798	21	18	3.605	3.564	95	91
Putumayo	112	93	3	2	1.600	1.681	42	46
San Andrés	39	0	1	0	567	1.317	10	16
Amazonas	20	166	1	4	860	962	15	18
Guainía	0	0	0	0	7.764	682	213	18
Guaviare	0	0	0	0	150	685	6	16
Vaupés	24	0	1	0	62	0	2	0
Vichada	0	70	0	1	225	427	9	13

Fuente: DANE

Cuadro 8
Transporte urbano, según ciudades
2007 - 2008 Primer semestre

Ciudad	2007			2008			Variación		
	Vehículos afiliados	Vehículos en servicio	Pasajeros Transportados (miles)	Vehículos afiliados	Vehículos en servicio	Pasajeros Transportados (miles)	Vehículos afiliados	Vehículos en servicio	Pasajeros Transportados (miles)
Total	50.762	43.010	2.108.122	49.640	41.950	2.047.203	-2,2	-2,5	-2,9
Armenia	360	333	11.145	360	330	10.144	0,0	-0,8	-9,0
Cartagena	1.961	1.712	86.912	1.886	1.595	79.141	-3,8	-6,9	-8,9
Florencia	154	117	4.033	158	119	3.969	2,1	1,4	-1,6
Ibagué	1.213	1.133	35.895	1.211	1.153	38.800	-0,2	1,7	8,1
Montería	189	169	8.834	194	163	9.258	2,5	-3,6	4,8
Neiva	673	596	21.259	686	582	17.865	1,9	-2,4	-16,0
Pasto	501	474	19.695	502	482	18.427	0,1	1,6	-6,4
Popayán	687	580	18.566	661	606	18.319	-3,8	4,6	-1,3
Quibdó	173	127	4.980	176	128	3.859	1,6	0,4	-22,5
Riohacha	67	23	920	66	26	1.184	-2,0	12,3	28,7
Santa Marta	928	764	61.266	926	743	58.885	-0,3	-2,8	-3,9
Sincelejo	212	169	6.389	185	137	5.034	-12,8	-19,2	-21,2
Tunja	510	456	11.561	510	469	12.036	0,0	2,9	4,1
Valledupar	333	227	8.195	325	163	4.823	-2,4	-28,2	-41,2
Villavicencio	1.023	982	33.009	1.022	976	31.383	-0,1	-0,6	-4,9
Area metropolitana Bogotá	21.212	17.148	911.799	20.795	16.833	947.505	-2,0	-1,8	3,9
Area metropolitana Pereira	829	767	50.101	796	730	48.116	-4,1	-4,8	-4,0
Area metropolitana Barranquilla	4.139	3.735	185.726	4.097	3.697	184.132	-1,0	-1,0	-0,9
Area metropolitana Bucaramanga	2.039	1.961	79.024	2.025	1.945	81.850	-0,7	-0,8	3,6
Area metropolitana Cali	5.312	4.193	174.511	4.835	3.825	176.238	-9,0	-8,8	1,0
Area metropolitana Cúcuta	2.109	1.791	66.289	2.178	1.854	63.516	3,3	3,5	-4,2
Area metropolitana Medellín ¹	5.217	4.759	269.420	5.129	4.617	195.001	-1,7	-3,0	-27,6
Area metropolitana Manizales	921	795	38.594	920	781	37.719	-0,1	-1,8	-2,3

Fuente: DANE

1. No incluye metro

GLOSARIO

Contribución: permite medir el aporte en puntos porcentuales, de cada insumo a la variación mensual, año corrido y doce meses, del total del índice.

Crédito de consumo: se entiende como créditos de consumo los créditos otorgados a personas naturales cuyo objeto sea financiar la adquisición de bienes de consumo o el pago de servicios para fines no comerciales o empresariales, independientemente de su monto.

Crédito de vivienda: son créditos de vivienda, independientemente del monto, aquellos otorgados a personas naturales, destinados a la adquisición de vivienda nueva o usada, o a la construcción de vivienda individual.

Crédito comercial: se definen como créditos comerciales todos los créditos distintos a los de vivienda, de consumo y microcrédito.

Desocupados (DS): son las personas que en la semana de referencia se encontraban en una de las siguientes situaciones:

1. Desempleo abierto: sin empleo en la semana de referencia e hicieron diligencias en el último mes y tenían disponibilidad.
2. Desempleo oculto: sin empleo en la semana de referencia y no hicieron diligencias en el último mes, pero sí en los últimos 12 meses y tienen una razón válida de desaliento.

Gasto de funcionamiento: se relaciona con las erogaciones en que debe incurrir el Estado para cumplir su función básica, dentro de las cuales se destacan la remuneración a los asalariados y la compra de bienes y servicios.

Gasto de capital: Es el incremento en el acervo de riqueza expresado en una acumulación de bienes, producida por un flujo monetario, lo que supone un cambio en la composición de activos líquidos a fijos. El gasto de capital puede estar orientado a la formación bruta de capital fijo o a la transferencia de capital.

Ingresos tributarios: son la parte de los ingresos corrientes que el Estado recibe a manera de transferencia, es decir sin que por ella se genere obligación alguna para éste, derivada de los pagos de impuestos de los contribuyentes, ya sean éstos personas naturales o jurídicas; los ingresos tributarios suelen clasificarse como directos e indirectos.

Ingresos no tributarios: son la parte de los ingresos corrientes que el Estado percibe como provenientes de intereses y excedentes financieros y del cobro de derechos, tasas, contribuciones, multas, rentas contractuales y la

CAUCA

producción y venta de bienes y servicios, estos últimos a través de las empresas del Estado.

IPC: es un número que resume las variaciones de los precios de una canasta de bienes, la cual se supone que es representativa del consumo de una familia promedio. El índice es un promedio ponderado de los precios de todos los bienes que componen la canasta. El IPC es el principal instrumento para la cuantificación de la inflación.

ICCV: es un instrumento estadístico que permite conocer el cambio porcentual promedio de los precios en dos períodos de tiempo de los principales insumos requeridos para la construcción de vivienda.

Licencia: es el acto por el cual la entidad autoriza la construcción o demolición y la ubicación o parcelación de predios en las áreas urbanas, suburbanas y rurales con base en las normas urbanísticas y/o arquitectónicas y especificaciones técnicas vigentes.

Ocupados (OC): son las personas que durante el período de referencia se encontraban en una de las siguientes situaciones:

1. Trabajó por lo menos una hora remunerada en dinero o en especie en la semana de referencia.
2. Los que no trabajaron la semana de referencia, pero tenían un trabajo.
3. Trabajadores familiares sin remuneración que trabajaron en la semana de referencia por lo menos 1 hora.

Participación: es el porcentaje de explicación de la contribución de cada insumo, subgrupo y grupo de costo en la variación del índice total.

Población en edad de trabajar (PET): está constituida por las personas de 12 años y más en las zonas urbanas y 10 años en las zonas rurales. Se divide en población económicamente activa y población económicamente inactiva.

Población económicamente activa (PEA): también se llama fuerza laboral y son las personas en edad de trabajar, que trabajan o están buscando empleo.

Población económicamente inactiva (PEI): comprende a todas las personas en edad de trabajar que no participan en la producción de bienes y servicios porque no necesitan, no pueden o no están interesadas en tener actividad remunerada. A este grupo pertenecen los estudiantes, amas de casa, pensionados, jubilados, rentistas, inválidos, personas que no les llama la atención o creen no vale la pena trabajar, y trabajadores familiares sin remuneración que se encuentran laborando menos de 15 horas semanales.

Producto Interno Bruto (PIB): es el total de bienes y servicios producidos en un país durante un período de tiempo determinado. Incluye la producción generada por nacionales residentes en el país y por extranjeros residentes en el país, y excluye la producción de nacionales residentes en el exterior.

CAUCA

Tasa de desempleo: es la relación porcentual entre el número de personas que están buscando trabajo (D), y el número de personas que integran la fuerza laboral (PEA).

Tasa de ocupación: es la relación porcentual entre la población ocupada (OC) Y el número de personas que integran la población en edad de trabajar (PET).

Tasa global de participación: es la relación porcentual entre la población económicamente activa y la población en edad de trabajar. Este indicador refleja la presión de la población en edad de trabajar sobre el mercado laboral.

Valor CIF (Cost, Insurance, Freight, es decir, costo, seguro y flete): es el precio total de la mercancía que incluye en su valor, los costos por seguros y fletes.

Valor FOB (Free on board): corresponde al precio de venta de los bienes embarcados a otros países, puestos en el medio de transporte, sin incluir valor de seguro y fletes.

Variación año corrido: es la relación del índice en el mes de referencia (Ii,t) con el índice del mes de diciembre del año anterior (Id,t-1), menos 1, por 100: en la variación del índice total.

Variación doce meses: es la relación del índice en el mes de referencia (Ii,t) con el índice del mismo mes del año anterior (Ii,t-1), menos 1, por 100:

Vivienda multifamiliar: Se define como la vivienda tipo apartamento ubicada en edificaciones de tres o más pisos, que comparten bienes comunes, tales como áreas de acceso, instalaciones especiales y zonas de recreación.

Vivienda unifamiliar: se define como la vivienda ubicada en edificaciones no mayores de tres pisos, construidas directamente sobre el lote y separada de las demás con salida independiente.