

Informe de Coyuntura Económica Regional

Departamento del Meta

Primer semestre 2008

Convenio Interadministrativo No.111 de abril de 2000

JOSÉ DARÍO URIBE ESCOBAR
Gerente General Banco de la República
HÉCTOR MALDONADO GÓMEZ
Director DANE

JORGE HERNÁN TORO CÓRDOBA
Subgerente de Estudios Económicos Banco de la República

CARLOS EDUARDO SEPÚLVEDA RICO
Subdirector DANE

Comité Directivo Nacional ICER

CARLOS JULIO VARELA BARRIOS
Director Departamento Técnico y de Información Económica Banco de la República

JAVIER ALBERTO GUTIÉRREZ LÓPEZ
Director Técnico DIRPEN - DANE

DORA ALICIA MORA PÉREZ
Coordinadora de Centros Regionales de Estudios Económicos Banco de la República

ANA ZORAIDA QUINTERO GÓMEZ
Coordinadora de Planeación y Regulación DIRPEN - DANE

Coordinación Operativa DIRPEN - DANE

EDUARDO SARMIENTO GÓMEZ
Coordinador Temático

JENNIFER SCHROEDER PUERTO
Apoyo Logística

Comité Directivo Territorial ICER

MARÍA CRISTINA ÁNGEL CÁRDENAS
Gerente Banco de la República Sucursal Villavicencio

JOAQUÍN EMILIO PAREDES VEGA
Jefe CREE Banco de la República - Villavicencio

GERMÁN HUMBERTO HERNÁNDEZ LEAL
Profesional CREE Banco de la República - Villavicencio

HUGO ALIRIO ROMERO ESTEBAN
DANE, Central

Entidades Participantes

Cámara de Comercio de Villavicencio
DIAN

Diseño

Mercadeo y Ediciones – DANE

Impresión

Departamento de Documentación y Editorial
Banco de la República - Bogotá

ICER

EDITORIAL

Los resultados alcanzados por la economía del departamento del Meta, señalan en primera instancia, que el índice de precios al consumidor calculado para la ciudad de Villavicencio, durante el primer semestre de 2008 fue de 7,5% siendo la tercera ciudad con mayor IPC en el país.

La tasa de desempleo ascendió 0,78 puntos, con relación al año inmediatamente anterior; en tanto que el subempleo bajó 2,25 puntos.

Las exportaciones no tradicionales originarias del departamento crecieron un 559,7% y su principal destino fue Venezuela. Las importaciones cayeron por el orden de 45,1%.

El sacrificio de ganado vacuno en Villavicencio creció 0,9%, en tanto que el sacrificio de ganado porcino muestra una disminución de 35,1%.

El stock de vivienda del Meta creció en 3.911 unidades de viviendas propias, 1.272 en arriendo y 1.230 de otro tipo de ocupación. El número de licencias totales de construcción otorgadas en Villavicencio tuvo un descenso del 13,0%. Los créditos para la compra de vivienda nueva se incrementaron en un 79,6%.

En transporte público urbano de pasajeros el número de vehículos afiliados tuvo un descenso de 0,1% y el de pasajeros movilizados 4,9%. El transporte aéreo de pasajeros creció en Villavicencio en 41,0% en pasajeros entrados y 19,8% en salidos y el transporte de carga tuvo una diferencia de -27,3% en entradas y de -38,2% en salidas.

A junio de 2008, el sistema financiero del Meta reportó un saldo en las captaciones superior en 20.5% al registrado en igual mes de 2007, debido, básicamente, al dinamismo de los depósitos en cuenta corriente y de ahorro. Correlativamente, la cartera total evidenció un aumento sustancial del 19.6%, propiciado por el avance de todos los tipos de créditos.

En materia fiscal, los gobiernos centrales del Meta y Villavicencio, al concluir el primer semestre de 2008 experimentaron, conjuntamente, un descenso considerable en los gastos de capital, explicado, en principio, por el cambio de las administraciones; entre tanto, sobresale el comportamiento de las rentas tributarias en el ámbito municipal.

Finalmente, el Meta se convirtió en el primer departamento petrolero del país: la producción aumentó en 29.0% comparada con el año 2007, jalonada por el progreso de los campos enclavados en el municipio de Puerto Gaitán.

COMITÉ DIRECTIVO REGIONAL

CONTENIDO

		Pág.
	EDITORIAL	
	SIGLAS Y CONVENCIONES	8
1	ENTORNO MACROECONÓMICO NACIONAL	9
1.1	ACTIVIDAD ECONÓMICA	9
1.2	INFLACIÓN Y MEDIDAS DE POLITICA	10
1.3	SECTOR EXTERNO Y MERCADO CAMBIARIO	11
1.4	SITUACIÓN FISCAL	12
2	SITUACIÓN ECONÓMICA DEPARTAMENTAL	14
2.2	PRECIOS	27
2.2.1	Índice de precios al consumidor	27
2.3	MERCADO LABORAL	33
2.4	MOVIMIENTO DE SOCIEDADES	36
2.4.1	Sociedades constituidas	36
2.4.2	Sociedades reformadas	36
2.4.3	Sociedades disueltas	37
2.4.4	Capital neto suscrito	37
2.5	SECTOR EXTERNO	38
2.5.1	Exportaciones no tradicionales	38
2.5.2	Importaciones	41
2.6	ACTIVIDAD FINANCIERA	45
2.6.1	Captaciones del sistema financiero	45
2.6.2	Colocaciones del sistema financiero	46
2.7	SITUACION FISCAL	47
2.7.1	Gobierno Central Departamental	47
2.7.2	Gobierno Central Municipal de Villavicencio	49
2.7.3	Recaudo de impuestos nacionales	51
2.7.5	Comportamiento de la deuda pública	52
2.8	SECTOR REAL	53
2.8.4	Minería	53
2.8.4.1	Producción de petróleo	53
2.8.4.2	Regalías por explotación de hidrocarburos	54
2.8.5	Sacrificio de ganado	56
2.8.6	Sector de la construcción	60
2.8.6.1	Stock de vivienda	60
2.8.6.6	Licencias de construcción	61
2.8.6.7	Financiación de vivienda	64
2.8.7	Transporte	66
2.8.7.1	Transporte público urbano de pasajeros	66
2.8.7.2	Transporte aéreo de pasajeros y carga	69
2.8.10	Servicios públicos	71
2.8.10.1	Consumo de energía eléctrica	71
2.8.10.2	Consumo de gas natural	72
2.8.10.3	Consumo de agua	73
	ANEXO ESTADÍSTICO	74

Nota: Los numerales que no aparecen relacionados en este documento no tienen información o no aplican

LISTA DE CUADROS, TABLAS Y GRÁFICOS

LISTA DE CUADROS

	Pág.	
2.2.1.1	Variación del IPC, según ciudades. 2007 – 2008 Primer semestre	27
2.2.1.2	Nacional - Villavicencio. Variación acumulada del IPC, según grupos de gasto. 2007 – 2008 Primer semestre	28
2.2.1.3	Villavicencio. Variación del IPC, según grupos de gasto, por niveles de ingreso. 2008 Primer semestre	30
2.2.1.4	Nacional - Villavicencio. Variación, contribución y participación del IPC, según grupos y subgrupos. 2008 Primer semestre	31
2.2.1.5	Villavicencio. Variación, contribución y participación del IPC, según principales gastos básicos. 2008 Primer semestre	32
2.3.1	Villavicencio. Indicadores laborales. 2007 – 2008 Primer semestre	33
2.3.2	Villavicencio. Ocupados, según ramas de actividad. 2004 – 2008 Primer semestre	34
2.3.3	Villavicencio. Ocupados, según ramas de actividad, por informal y formal. 2008 Abril - junio	34
2.3.4	Villavicencio. Inactivos. 2004 – 2008 Primer semestre	35
2.4.1.1	Meta. Sociedades constituidas, según actividad económica. Enero a junio 2007 – 2008	36
2.4.2.1	Meta. Sociedades reformadas, según actividad económica. Enero a junio 2007 – 2008	36
2.4.3.1	Meta. Sociedades liquidadas, según actividad económica. Enero a junio 2007 – 2008	37
2.4.4.1	Meta. Inversión neta, según actividad económica. Enero a junio 2007 – 2008	37
2.5.1.1	Meta. Exportaciones no tradicionales registradas en valores FOB, según clasificación CIIU. Primer semestre 2007 – 2008	38
2.5.1.2	Meta. Exportaciones no tradicionales registradas en valores FOB, según producto y país de destino. Primer semestre 2008	39
2.5.2.1	Meta. Importaciones no tradicionales registradas en valores CIF, según clasificación CIIU. Primer semestre 2007 – 2008	41
2.5.2.2	Meta. Importaciones registradas en valores CIF, según producto y país de origen. Primer semestre 2008	43
2.5.2.3	Meta. Importaciones CUODE. Primer semestre 2007 - 2008	44
2.6.1.1	Meta. Captaciones del sistema financiero. Saldos a junio 2007 - 2008	45
2.6.2.1	Meta. Cartera del sistema financiero. Saldos a junio 2007 - 2008	46
2.7.1.1	Meta. Algunos indicadores de la situación fiscal del Gobierno Central Departamental. Primer semestre 2007 – 2008	47
2.7.2.1	Villavicencio. Algunos indicadores de la situación fiscal del Gobierno Central Municipal. Primer semestre 2007 - 2008	49
2.7.3.1	Meta. Recaudo de impuestos nacionales, por tipo, según meses. Primer semestre 2007 - 2008	51
2.8.4.1.1	Meta. Producción de petróleo, según municipios. Enero a junio 2006 - 2008	53
2.8.4.2.1	Colombia. Giros de regalías por explotación de hidrocarburos. A	54

	junio de 2008	
2.8.5.1	Nacional, Villavicencio. Sacrificio de ganado vacuno. Primer semestre 2007 - 2008	56
2.8.5.2	Nacional, Villavicencio. Sacrificio de ganado porcino. Primer semestre 2007 - 2008	57
2.8.6.1.1	Nacional, Meta. Stock de vivienda trimestral, por ubicación, tipo de ocupación y participación del total nacional. Primer semestre 2006 - 2008	60
2.8.6.6.1	Villavicencio. Número de licencias de construcción otorgadas para vivienda, total y otra. Primer semestre 2007 - 2008	61
2.8.6.6.2	Meta. Número de viviendas construidas, por tipo. Primer semestre 2007 - 2008	62
2.8.6.6.3	Villavicencio. Área licenciada para construcción en M ² . Primer semestre 2007 - 2008	62
2.8.6.6.4	Meta. Área licenciada para construcción de vivienda, por tipo, en M ² . Primer semestre 2007 - 2008	63
2.8.6.7.1	Meta. Financiación de vivienda. Valor de los créditos individuales para compra de vivienda nueva, por rangos de UVR. Primer semestre 2007 - 2008	64
2.8.6.7.2	Meta. Número de viviendas financiadas nuevas, por rangos de UVR. Primer semestre 2007 - 2008	64
2.8.6.7.3	Meta. Financiación de vivienda. Valor de los créditos individuales para compra de vivienda usada, por rangos de UVR. Primer semestre 2007 - 2008	65
2.8.6.7.4	Meta. Número de viviendas financiadas usadas, por rangos de UVR. Primer semestre 2007 - 2008	65
2.8.7.1.1	Villavicencio. Transporte público urbano. Primer semestre 2005 - 2008	66
2.8.10.1.1	Meta - Villavicencio. Consumo de energía eléctrica, según usos. Primer semestre 2005 - 2008	71
2.8.10.2.1	Villavicencio. Consumo de gas natural y número de suscriptores, según usos. Acumulado enero a junio 2005 - 2008	72
2.8.10.3.1	Villavicencio. Consumo de agua y número de suscriptores al acueducto, según meses. Primer semestre 2007 - 2008	73

LISTA DE TABLAS

1.1	Colombia. Indicadores económicos, por trimestres. Año 2007, primer semestre 2008	13
2.7.5.1	Meta - Villavicencio. Movimiento de la deuda pública interna. Junio 2007 - 2008.	52

LISTA DE GRÁFICOS

2.2.1.1	Nacional - Villavicencio. Variación del IPC. 1990 - 2008 Primer semestre (12 meses)	28
2.2.1.2	Nacional - Villavicencio. Participación porcentual del índice de precios al consumidor, según grupos de gasto. 2008 Primer semestre	29
2.2.1.3	Nacional - Villavicencio. Variación porcentual acumulada del IPC. 2008 Primer semestre (año corrido)	29
2.3.1	Villavicencio. Distribución de ocupados, según posición	35

	ocupacional. 2008 Primer semestre	
2.5.1.1	Meta. Distribución exportaciones, según país de destino. Primer semestre 2008	39
2.5.1.2	Meta. Distribución porcentual de las exportaciones no tradicionales, según producto. Primer semestre 2008	40
2.5.2.1	Meta. Distribución importaciones, según país de origen. Primer semestre 2008	42
2.5.2.2	Meta. Distribución porcentual de las importaciones no tradicionales, según producto. Primer semestre 2008	44
2.6.1.1	Meta. Captaciones del sistema financiero. Saldos a junio 2004 – 2008	45
2.6.2.1	Meta. Cartera del sistema financiero. Saldos a junio 2004 - 2008	46
2.7.1.1	Meta. Ingresos tributarios del Gobierno Central Departamental. Primer semestre 2007 – 2008	48
2.7.1.2	Meta. Principales gastos de funcionamiento y de capital del Gobierno Central Departamental. Primer semestre 2007 - 2008	48
2.7.2.1	Villavicencio. Ingresos tributarios del Gobierno Central Municipal. Primer semestre 2007 – 2008	50
2.7.2.2	Villavicencio. Principales gastos de funcionamiento y de capital del Gobierno Central Municipal. Primer semestre 2007 – 2008	50
2.7.3.1	Meta. Recaudo de impuestos nacionales, por tipo. Primer semestre 2006 - 2008	52
2.8.4.1.1	Meta. Producción de petróleo. Primer semestre 2007 - 2008	53
2.8.4.2.1	Meta. Participación de la administración central departamental y de los municipios en los giros de regalías por explotación de hidrocarburos. A junio de 2008	55
2.8.5.1	Villavicencio. Cabezas de ganado sacrificado. Primer semestre 2007 - 2008	58
2.8.5.2	Villavicencio. Kilos de carne de ganado sacrificado. Primer semestre 2007 - 2008	58
2.8.5.3	Villavicencio. Kilos de carne de ganado vacuno sacrificado. Primer semestre 2008	59
2.8.5.4	Villavicencio. Kilos de carne de ganado porcino sacrificado. Primer semestre 2008	59
2.8.6.1.1	Meta. Stock trimestral de vivienda total, por tipo de ocupación. Primer semestre 2008	61
2.8.6.6.1	Meta. Distribución área total licenciada, según destinos. Primer semestre 2008	63
2.8.7.1.1	Villavicencio. Promedio diario de microbuses en servicio. Primer semestre 2008	67
2.8.7.1.2	Villavicencio. Kilómetros recorridos y pasajeros movilizados en buseta. Primer semestre 2008	67
2.8.7.1.3	Villavicencio. Kilómetros recorridos y pasajeros movilizados en microbuses. Primer semestre 2008	68
2.8.7.1.4	Villavicencio. Producido total busetas (en millones de pesos). Primer semestre 2008	68
2.8.7.1.5	Villavicencio. Producido total microbuses (en millones de pesos). Primer semestre 2008	69
2.8.7.2.1	Villavicencio. Movimiento aéreo de pasajeros. Primer semestre 2007 - 2008	69
2.8.7.2.2	Villavicencio. Movimiento aéreo de carga en toneladas. Primer	70

	semestre 2007 - 2008	
2.8.10.1.1	Meta. Consumo de energía eléctrica. Variaciones porcentuales anuales. Acumulado a junio 2006 - 2008	72
2.8.10.2.1	Villavicencio. Consumo de gas natural. Variaciones porcentuales anuales. Acumulado a junio 2006 - 2008	73

SIGLAS Y CONVENCIONES

ANDI:	Asociación Nacional de Industriales
ANH:	Agencia Nacional de Hidrocarburos
CCV:	Cámara de Comercio de Villavicencio
CDT:	Certificados de Depósito a Término
CIF:	Costos, Seguros y Fletes (Cost, Insurance and Freight)
CIIU:	Clasificación Industrial Internacional Uniforme
CONFIS:	Consejo Superior de Política Fiscal
DANE:	Departamento Administrativo Nacional de Estadística
DIAN:	Dirección de Impuestos y Aduanas Nacionales
ECH:	Encuesta Continua de Hogares
ECOPETROL:	Empresa Colombiana de Petróleos
EMSA:	Electrificadora del Meta S.A.
FEDEARROZ:	Federación Nacional de Arroceros
FENALCE:	Federación Nacional de Cerealeros
FENALCO:	federación Nacional de Comerciantes
FINAGRO:	Fondo para el Financiamiento del Sector Agropecuario
FOB:	Puesto en Puerto (Free on Board)
GNC:	Gobierno Nacional Central
INDUARROZ:	Cámara Sectorial de la Industria del Arroz
IPC:	Índice de Precios al Consumidor
IVA:	Impuesto al Valor Agregado
KPC:	Kilo pies cúbicos
PIB:	Producto Interno Bruto
SGP:	Sistema General de Participaciones
SPC:	Sector Público Consolidado
SPNF:	Sector Público No Financiero
TGB:	Tasa Global de Participación
Kw/h	Kilovatios Hora
M ²	Metros cuadrados
M ³	Metros cúbicos
mm	Miles de millones
p	Cifras provisionales
r	Cifra definitiva revisada
(...)	Cifra aún no disponible
(---)	Información suspendida
(--)	No comparable
(-)	Variable indefinida
---	Variación muy alta
--	No es aplicable o no se investiga
-	Sin movimiento (el concepto tiene un valor de cero absoluto)
0	Cantidad inferior a la mitad de la unidad empleada

1. ENTORNO MACROECONÓMICO NACIONAL

1.1 ACTIVIDAD ECONÓMICA

La evolución del PIB en Colombia durante el primer semestre de 2008, sugiere la normalización de la fase expansiva del ciclo que se inició a partir del segundo trimestre de 2003. Luego de registrar un promedio de crecimiento anual de 6,13% en los últimos 18 trimestres, en los dos primeros de 2008 la economía creció, en su orden, 4,5% y 3,7%, con una variación semestral del 4,1%. No obstante que la desaceleración económica es un fenómeno mundial, al cierre de junio Colombia presentó el menor crecimiento en el contexto suramericano cuyo promedio fue de 6,8%. Por el lado de la oferta, se observó un precario dinamismo de sectores que sustentaron el crecimiento en el periodo de auge. El sector de la construcción solo aumentó 0,5%, la industria 1,6% y el comercio (servicios de reparación, restaurantes y hoteles) 3,4%. De hecho, en el primer semestre de 2008, los indicadores del DANE sobre producción industrial y ventas del comercio al por menor mostraron un marcado deterioro, las encuestas de la ANDI y FENALCO señalaron una pérdida de dinamismo en la producción y las ventas, además de menores inventarios, mayores niveles de cartera y empeoramiento en el clima de los negocios. Por el lado de la demanda, el consumo final y la inversión avanzaron a un menor ritmo que el observado en años anteriores. La variación interanual del crecimiento del consumo final disminuyó del 6,0%, promedio trimestral de los últimos tres años, al 3,0% en 2008. En los mismos términos, la inversión cayó del 20,2% al 10,7%. Lo positivo corrió por cuenta de las exportaciones, que registraron un aumento interanual del 11,5%.

Entre los principales factores que explican la reducción en la expansión económica del primer semestre se encuentran: i) el menor gasto de las familias habida consideración del aumento en los precios de los alimentos y los combustibles, ii) las políticas del Banco de la República para suavizar el ciclo expansivo que se tradujeron en una menor oferta crediticia a mayores tasas de interés, con el efecto contractivo en el consumo de bienes durables y la inversión, iii) la menor tasa de crecimiento de la inversión como consecuencia de la caída de las obras civiles por el ciclo político de la inversión de los entes territoriales y iv) un deterioro en la confianza de los agentes ante la mayor incertidumbre por el enrarecimiento del clima de la economía mundial.

En el frente laboral, de acuerdo con la Gran Encuesta Integrada de Hogares del DANE, la tasa promedio de desempleo total nacional de los trimestres móviles enero - marzo, febrero - abril, marzo - mayo y abril - junio de 2008 se situó en 11,4%, inferior al promedio de iguales periodos de 2007. De hecho, en los últimos trimestres se ha estabilizado alrededor del 11,0%,

presentando el registro más alto en el contexto latinoamericano que se ubica cerca del 8,0%.

1.2. INFLACIÓN Y MEDIDAS DE POLÍTICA

Durante el primer semestre de 2008 se observó un fuerte aumento en los precios, al registrar una variación acumulada del 6,02%, frente al 4,55% de 2007. La tendencia alcista de la inflación es un fenómeno mundial asociado al incremento de los precios de alimentos y combustibles como consecuencia de la mayor demanda de países emergentes, especialmente China e India y de la utilización de estos bienes como alternativa de inversión en el mercado de activos financieros. Asimismo, el aumento de los precios de los combustibles propicia el alza en los precios de alimentos ya que genera una mayor demanda de biocombustibles basados en la producción, entre otros, de maíz, soya y azúcar, conduciendo, además, a presiones inflacionarias en el rubro de regulados (servicios públicos, transporte y gasolina), tal como se evidenció en Colombia en lo corrido de 2008. El resultado de la inflación no solo se explica por los choques de oferta mencionados, ya que según los cálculos realizados por el Banco de la República, los indicadores de inflación básica se incrementaron en el periodo a un promedio del 5,65%, superior al límite superior del rango meta fijado para el 2008.

El menor ritmo de actividad económica observado en el transcurso de 2008 no hizo modificar la postura de la política monetaria de la Junta Directiva del Banco de la República. Luego de ocho aumentos en 2006 y seis en 2007, cada uno de 25 puntos básicos, la tasa de intervención registró un solo aumento en lo corrido de 2008 para quedar en 9,75%. Adicionalmente, se modificó el régimen de encaje bancario, al aumentar el ordinario y eliminar el marginal. Con todo, la autoridad monetaria ha sido una de las más activas en el ámbito latinoamericano comoquiera que en cumplimiento de su mandato constitucional de controlar la inflación ha implementado medidas desde el segundo trimestre de 2006, de un lado para moderar el crecimiento de la demanda y de otro, como lo hace actualmente, para evitar que las presiones provenientes de choques de oferta se traduzcan en mayores expectativas de los agentes. El impacto de estas medidas se evidenció en la evolución de los principales agregados monetarios y crediticios. Al cierre de junio la base monetaria registró una variación interanual de 9,4%, muy inferior al crecimiento promedio de los últimos cinco años de 19,1%. La cartera neta del sistema financiero, que en el periodo analizado en 2007 creció el 27,5%, aumentó en 2008 a una tasa anual de 18,4%, al presentar una disminución en el ritmo de crecimiento de todas las categorías de crédito (comercial, consumo e hipotecario).

1.3. SECTOR EXTERNO Y MERCADO CAMBIARIO

Los aspectos más relevantes del panorama económico mundial en el primer semestre de 2008 fueron:

- Un menor ritmo de crecimiento mundial, especialmente por la desaceleración de la economía estadounidense y su contagio a la zona euro.
- Los precios internacionales de materias primas y metales se mantuvieron altos, favoreciendo el desempeño de economías emergentes.
- Continúa la depreciación del dólar y la consecuente apreciación de otras monedas.
- Las presiones inflacionarias, como resultado de los altos precios de alimentos y combustibles, han motivado a los bancos centrales a implementar posturas de tasas de interés al alza.
- Las expectativas de los mercados financieros están lacradas de incertidumbre por las consecuencias de la crisis hipotecaria y financiera en USA.

En este contexto, al balance externo en Colombia en el primer semestre de 2008 es muy positivo. El déficit en cuenta corriente se redujo de US \$3.383.1 millones en 2007 a US \$2.393.0 en 2008. La cuenta comercial pasó de un déficit de US \$127.6 millones al cierre de junio de 2007 a un superávit de US \$1.315,1 millones en igual periodo de 2008. En rigor, las exportaciones ascendieron a US \$19.062,4 millones con un importante aumento del 42,4%, en tanto que las importaciones registraron un valor de US \$17.747,3 millones y un crecimiento interanual del 23,7%. Respecto de las exportaciones, su dinámica se explica por el significativo incremento de las ventas externas de commodities colombianos cuya demanda y precio a nivel internacional siguen en aumento. Cabe destacar que, exceptuando la venta de productos básicos (carbón, petróleo, café y oro), las exportaciones con destino a Estados Unidos vienen disminuyendo su ritmo de crecimiento y en el periodo analizado presentaron una variación anual del 1,9%. La pérdida de mercado de las confecciones es evidente, ya que las ventas se contrajeron en 17,0% al cierre del primer semestre de 2007 y en 10,0% en 2008.

No obstante, la pérdida de dinámica de las exportaciones no tradicionales hacia los Estados Unidos se ha visto compensada por las mayores ventas a Venezuela que, a pesar del cierre del mercado de vehículos, aumentaron 42,9%. De otro lado, el menor crecimiento de las economías desarrolladas todavía no impacta negativamente el ingreso de remesas. El valor de las recibidas en el primer semestre de 2008 ascendió a US\$2.331 millones, superior al promedio del periodo 2003 - 2007 de US \$1.680 millones. Con relación a la cuenta de capital, arrojó un saldo superavitario de US \$3.865 millones, menor en US\$3.546 millones al registrado en el primer semestre de 2007. El saldo es el resultado de los ingresos netos de inversión

extranjera por US \$4.645.0 millones, salidas netas de endeudamiento por US \$507 millones y salidas de otros flujos por US \$274 millones. En cuanto a la inversión extranjera directa, que ascendió a US \$5.429 millones, el 56,0% se destinó a la industria petrolera y minera.

En razón a que se mantienen los determinantes fundamentales observados desde mediados de 2003, tales como el debilitamiento del dólar, los altos precios de los commodities, la estabilidad macroeconómica y la mayor confianza de los inversionistas, reflejada en primas de riesgo bajas, se acentuó la tendencia revaluacionista de la tasa de cambio. La revaluación nominal en el periodo fue del 15,0%, con un promedio mensual de 13,5%.

1.4 SITUACIÓN FISCAL

Según el CONFIS (doc. A 07 2008), el balance del Sector Público Consolidado (SPC) pasó de un déficit de \$55 miles de millones (mm) al cierre del primer trimestre de 2007 a un superávit de \$2.010 mm en igual periodo de 2008. Se destaca el equilibrio que presenta el Gobierno Nacional Central (GNC), luego de registrar un déficit de 0,7% del PIB en 2007. El mejoramiento de las finanzas del gobierno central se debe principalmente a los mayores recursos de capital provenientes del Fondo de Estabilización Petrolera que fueron superiores a \$2.000 mm a los recibidos en 2007. Por su parte los entes territoriales aumentaron en \$1.958 mm su balance fiscal, respecto del año anterior. Por último, es preciso señalar que el Marco Fiscal de Mediano Plazo estableció una meta de déficit de 1,4% del PIB para el SPC y del 3,3% del PIB para el déficit del GNC.

Tabla 1.1
Colombia. Indicadores económicos, por trimestres
Año 2007, primer semestre 2008

Indicadores Económicos	2007				2008	
	I	II	III	IV	I	II
Precios						
IPC (Variación % anual)	5,78	6,03	5,01	5,69	5,93	7,18
IPC (Variación % corrida)	3,18	4,55	4,67	5,69	3,41	6,02
IPP (Variación % anual)	4,24	-1,01	-0,91	1,27	3,37	7,96
IPP (Variación % corrida)	0,61	-1,26	-0,57	1,27	2,70	5,26
Tasas de Interés						
Tasa de interés pasiva nominal (% efectivo anual)	7,04	7,69	8,57	8,75	9,34	9,71
Tasa de interés activa nominal Banco República (% efectivo anual) 1/	13,42	14,89	16,48	16,74	16,72	17,30
Producción, Salarios y Empleo	(p)	(p)	(p)	(p)	(p)	(p)
Crecimiento del PIB (Variación acumulada corrida real %)	8,45	8,20	7,63	7,73	4,48	4,07
Índice de Producción Real de la Industria Manufacturera 2/						
Total nacional con trilla de café (Variación acumulada corrida real %)	14,98	13,82	11,56	10,59	1,58	0,61
Total nacional sin trilla de café (Variación acumulada corrida real %)	15,17	13,95	11,70	10,71	1,33	0,38
Índice de Salarios Real de la Industria Manufacturera 2/						
Total nacional con trilla de café (Variación acumulada corrida real %)	1,06	0,19	-0,19	-0,43	-0,57	-0,34
Total nacional sin trilla de café (Variación acumulada corrida real %)	1,07	0,21	-0,18	-0,43	-0,60	-0,38
Tasa de empleo siete áreas metropolitanas (%) 3/	53,69	54,84	55,33	56,63	55,56	55,63
Tasa de desempleo siete áreas metropolitanas (%) 3/	12,76	11,20	10,83	9,46	11,93	11,35
Agregados Monetarios y Crediticios						
Base monetaria (Variación % anual)	29,09	21,87	12,76	19,91	7,47	9,40
M3 (Variación % anual)	24,26	16,95	19,95	17,76	12,58	14,12
Cartera neta en moneda legal (Variación % anual)	39,74	30,76	25,89	22,57	20,11	18,05
Cartera neta en moneda extranjera (Variación % anual)	-19,18	6,39	70,66	70,97	34,29	24,93
Índice General Bolsa de Valores de Colombia - IGBC	10.686,4	10.637,7	10.434,4	10.694,18	8.973,88	9.179,04
Balanza de Pagos						
Cuenta corriente (US\$ millones)	-1.980,9	-1.402,2	-1.389,4	-1.086,1	-1.210,7	-1.182,3
Cuenta corriente (% del PIB) 4/	-4,4	-2,8	-2,6	-1,9	-2,1	-1,9
Cuenta de capital y financiera (US\$ millones)	5.050,9	2.359,8	1.736,6	1.198,1	1.616,6	2.248,2
Cuenta de capital y financiera (% del PIB) 4/	11,3	4,7	3,3	2,1	2,8	3,5
Comercio Exterior de bienes y servicios						
Exportaciones de bienes y servicios (US\$ millones)	7.122,3	8.296,9	8.768,2	10.025,4	9.835,9	11.607,1
Exportaciones de bienes y servicios (Variación % anual)	11,9	18,0	18,4	29,3	38,1	39,9
Importaciones de bienes y servicios (US\$ millones)	8.368,3	8.961,6	9.677,0	10.409,1	10.035,5	11.252,2
Importaciones de bienes y servicios (Variación % anual)	27,5	21,5	21,4	23,3	19,9	25,6
Tasa de Cambio						
Nominal (Promedio mensual \$ por dólar)	2.201,4	1.923,8	2.117,1	2.014,2	1.846,9	1.712,3
Devaluación nominal (% anual)	-4,35	-25,54	-15,5	-10,01	-16,83	-1,92
Real (1994=100 promedio) Fin de trimestre	117,3	107,8	120,6	118,5	112,8	106,5
Devaluación real (% anual)	-0,1	-17,7	-2,6	-0,2	-3,8	-1,3
Finanzas Públicas 5/						
Ingresos Gobierno Nacional Central (% del PIB)	18,6	22,4	18,6	14,4	21,7	20,3
Pagos Gobierno Nacional Central (% del PIB)	20,0	20,1	22,2	24,5	21,0	20,0
Déficit(-)/Superávit(+) del Gobierno Nacional Central (% del PIB)	-1,4	2,3	-3,5	-10,0	0,8	0,2
Ingresos del sector público no financiero (% del PIB)	35,3	40,9	37,5	34,5	n.d.	n.d.
Pagos del sector público no financiero (% del PIB)	31,8	36,1	36,1	45,3	n.d.	n.d.
Déficit(-)/Superávit(+) del sector público no financiero (% del PIB)	3,5	4,8	1,4	-10,8	n.d.	n.d.
Saldo de la deuda del Gobierno Nacional (% del PIB)	39,6	40,0	40,5	42,2	42,7	44,0

(p) Provisional

(pr) Preliminar

1/ Calculado como el promedio ponderado por monto de las tasas de crédito de: consumo, preferencial, ordinario y tesorería. Se estableció como la quinta parte de su desembolso diario.

2/ A partir del primer trimestre de 2002 cálculos realizados por el BR con base en los Índices de la Nueva Muestra Mensual Manufacturera Base 2001=100.

3/ En el año 2000 el DANE realizó un proceso de revisión y actualización de la metodología de la Encuesta Nacional de Hogares (ENH), llamada ahora Encuesta Continua de Hogares (ECH), que incorpora los nuevos conceptos para la medición de las variables de ocupados y desocupados entre otros. A partir de enero de 2001 en la ECH los datos de población (ocupada, desocupada e inactiva) se obtienen de las proyecciones demográficas de la Población en Edad de Trabajar (PET), estimados con base en los resultados del censo de 1993, en lugar de las proyecciones en la Población Total (PT). Por lo anterior, a partir de la misma fecha las cifras no son comparables, y los datos correspondientes para las cuatro y las siete áreas metropolitanas son calculados por el Banco de la República.

4/ Calculado con PIB trimestral en millones de pesos corrientes, fuente DANE.

5/ Las cifras del SPNF son netas de transferencias. Los flujos están calculados con el PIB trimestral y los saldos de deuda con el PIB anual.

Fuente: Banco de la República, DANE (MMM Base 2001=100 y PIB Nueva base 2000), Ministerio de Hacienda, CONFIS- Dirección General de Crédito Público, Superintendencia Bancaria, Bolsa de Valores de Colombia.

2 SITUACIÓN ECONÓMICA DEPARTAMENTAL

El índice de precios al consumidor (IPC) analizado para el primer semestre del año 2008 en trece ciudades del país muestra una diferencia positiva en nueve de estas comparado con el mismo periodo de 2007; Barranquilla, Manizales, Medellín y Pereira fueron las únicas ciudades de la muestra que arrojaron una diferencia negativa con resultados de -1,8%, -0,8%, -0,1% y -1,6%, respectivamente.

La mayor variación del periodo se presentó en la ciudad de Pasto que pasó de un IPC de 1,3% en 2007 a un IPC de 7,3% en 2008. Medellín fue la ciudad que mostró mayor estabilidad entre un periodo y otro. A nivel nacional el IPC finalizó el primer semestre de 2008 en 5,6% disminuyéndose en 0,1% respecto al mismo periodo de 2007 (cuadro 2.2.1.1).

El índice de precios al consumidor para el departamento del Meta calculado a partir de la ciudad de Villavicencio, para el primer semestre de 2008, fue de 7,5%, situándose al final del periodo en 2,1% por encima del total del mismo periodo del año inmediatamente anterior. Villavicencio desde el año 2002 se sitúa con un IPC por encima del agregado nacional en los últimos 12 meses a junio, en una proporción de 0,6% en 2002, 0,8% en 2003, 0,1% en 2004, 0,8% en 2005, 0,6% en 2006 y, 0,9% en 2007 (gráfico 2.2.1.1). Durante el periodo analizado Villavicencio además fue la tercera ciudad con mayor IPC, antecedida por las ciudades de Cúcuta, que obtuvo una variación de 8,4%, y Neiva 8,0%.

Las cifras del análisis del periodo, según grupos de gasto (cuadro 2.2.1.2), señalan que en Villavicencio al igual que en el agregado nacional los mayores niveles de variación del IPC se obtuvieron en el grupo de alimentos, seguidos por los grupos de educación y vivienda.

Por participación porcentual acumulada del índice de precios al consumidor para el primer semestre de 2008 (gráfico 2.2.1.2) se obtiene que en la ciudad de Villavicencio los alimentos participan con el 70,61% del IPC, seguido de la vivienda con 17,29%, transporte 4,98% y, los demás grupos que suman un 7,12%.

La variación porcentual acumulada del IPC para el primer semestre de 2008 (gráfico 2.2.1.3) señala que la ciudad de Villavicencio siempre ha presentado una variación por encima del agregado nacional, siendo la mayor diferencia la obtenida durante el mes de junio, en donde el IPC nacional estuvo 1,4% por debajo del agregado de esta ciudad.

La variación del IPC, según grupos de gasto por niveles de ingreso, durante el periodo de análisis en la ciudad de Villavicencio (cuadro 2.2.1.3), muestra que en el agregado total, el grupo de ingresos bajos fue el que tuvo mayor variación con 9,7%, y dentro de este grupo de ingresos sobresalen alimentos

(17,3%), educación (5,5%) y, vivienda (5,0%). En el grupo de ingresos medios sobresalen, alimentos (14,0%), educación (5,6%) y, vivienda (4,6%). Por su parte, el grupo de ingresos altos tiene como mayor indicador a alimentos (11,1%), educación (5,3%) y, vivienda (4,8%)

Según los gastos básicos desagregados (cuadro 2.2.1.5), los productos que más participaron y contribuyeron al incremento del IPC en la ciudad de Villavicencio, durante el primer semestre de 2008, fueron: papa, arrendamiento imputado, arroz y almuerzo, los cuales presentaron una participación de 32,95%, 8,85%, 5,10% y 3,46%, respectivamente. La contribución de estos mismos productos al indicador final del semestre fue de 2,46, 0,66, 0,38 y 0,26 puntos, en su orden.

En cambio, los gastos básicos desagregados cuyo indicador presentó una menor participación durante el periodo fueron en su orden: panela (-1,05%), Vehículos (-0,62%), gaseosas y maltas (-0,51%) y, pantalones para hombre (-0,35%).

A su vez, la Encuesta Continua de Hogares para la ciudad de Villavicencio, durante el primer semestre de 2008, señaló que el porcentaje de personas en edad de trabajar estuvo 0,32 puntos por encima que en igual lapso de 2007, mientras que la tasa global de participación y la tasa de ocupación fueron superiores en 1,55 puntos y 0,86 puntos, respecto a igual lapso del año anterior (cuadro 2.3.1).

La ciudad de Villavicencio, durante el primer semestre de 2008, experimentó un ascenso en la tasa de desempleo de 0,78 puntos, con relación al año inmediatamente anterior; el subempleo bajó 2,25 puntos; las poblaciones en edad de trabajar y económicamente activas crecieron para el periodo analizado 9.10 y 10.46 miles, respectivamente; el número de ocupados creció en la ciudad 7.75 miles de personas y, el de desempleados subió en 2.71 miles (cuadro 2.3.1).

El número de ocupados según rama de actividad, con relación al año 2007, experimentó mayor crecimiento en las actividades inmobiliarias, empresariales y de alquiler, las cuales ocuparon 2.5 miles de personas más en el semestre; le siguieron en crecimiento de ocupación los sectores de construcción con cerca de 1.9 miles y, comercio, restaurantes y hoteles, con 1.8 miles de ocupados más para cada sector. El sector que presentó una disminución en el número de personas ocupadas fue el de servicios comunales, sociales y personales, el cual vio disminuido el número de ocupados en cerca de 2.0 miles de personas (cuadro 2.3.2).

En Villavicencio alrededor del 68,74% de las personas ocupadas en promedio lo hacen desde la informalidad, siendo los sectores de comercio y transporte quienes más ocupan personal bajo este esquema, cerca del 84% de los trabajadores de estos sectores son trabajadores informales; le sigue el sector agrícola en donde el 75,87% de los ocupados son informales. En el

sector que menos se emplea el esquema de informalidad es el de suministro de gas, agua y electricidad, en donde los trabajadores informales son el 13,50% del total ocupado (cuadro 2.3.3).

En cuanto al número total de inactivos presentes en la ciudad de Villavicencio, este disminuyó en cerca de 1.4 miles de individuos durante el primer semestre de 2008 con relación al primer semestre de 2007, originado por la disminución que se presentó, de igual manera, en las personas dedicadas a los oficios del hogar y otros, que incluyen incapacitados permanentes para trabajar, rentistas, pensionados, jubilados y, personas que no les llama la atención o creen que no vale la pena trabajar; en tanto que el número de personas dedicadas a estudiar aumentó, con relación al mismo periodo, cerca de 4.2 miles de personas (cuadro 2.3.4)

Con respecto a la distribución porcentual de ocupados en la ciudad de Villavicencio, según la posición ocupacional, el resultado para el primer semestre de 2008 señala que el 42,68% de las personas ocupadas son trabajadores independientes o por cuenta propia, el 35,92% son obreros o empleados particulares, el 6,80% son patronos o empleadores, 6,43% obreros o empleados del gobierno, el 4,77% son trabajadores familiares sin remuneración, el 2,92% son empleados domésticos y, el 0,47% restante tienen alguna otra posición ocupacional (gráfico 2.3.1).

Por su parte, los registros de la jurisdicción¹ de la Cámara de Comercio de Villavicencio (CCV) revelan que la inversión neta en sociedades durante el primer semestre de 2008 presentó una evolución importante al cuantificar \$74.829 millones, que representan un apreciable aumento de \$32.146 millones (75,3%) frente al capital declarado en junio del año anterior (cuadro 2.4.4.1). Esta dinámica se encuentra especialmente respaldada por el valor de las sociedades reformadas, \$54.712 millones (cuadro 2.4.2.1), monto que alcanzó un crecimiento de 154,7% frente al mismo mes de 2007; los sectores que evidenciaron mayores adiciones de capital fueron: agricultura, caza y pesca y servicios, los cuales alcanzaron \$42.214 millones, el 77,2% del total.

Al contrario, entre enero y junio de 2008 se constituyeron 232 sociedades con recursos que ascendieron a \$21.969 millones, inferiores en 3,4% a los registrados en igual fecha de la anualidad anterior (cuadro 2.4.1.1). Este resultado obedece en mayor medida al decrecimiento presentado en los sectores de comercio (-34,7%) y construcción (-25,3%).

A su turno, la disolución de sociedades en esta jurisdicción fue mayor en solo \$321 millones (21,0%) con respecto a la cuantía registrada en similar período de 2007 (cuadro 2.4.3.1). Los mayores aumentos en términos de capital liquidado se presentaron en los rubros de transporte (\$237 millones)

¹ Comprende los departamentos del Meta, Guainía, Vaupés, Vichada y, el municipio de Paratebueno (Cundinamarca),

e industria manufacturera (\$145 millones). Entre tanto, el monto más significativo se observó en el sector comercio, \$1.175 millones, determinando una variación anualizada del 6,8%.

En otro ámbito, las exportaciones no tradicionales originarias del departamento del Meta en el primer semestre del año 2008, con relación al mismo periodo de 2007, crecieron un 559,7%, equivalentes a US \$3.438.2 miles FOB más (cuadro 2.5.1.1), diferencia que se puede explicar, básicamente, por el incremento en las exportaciones de carne de bovino hacia Venezuela. La exportación de productos metálicos y de fundición, como tuercas y similares, creció un 190,8%.

El principal destino de las exportaciones del departamento, durante el primer semestre de 2008, fue Venezuela (US \$2.943.6 miles FOB), equivalentes al 85,61% de las exportaciones totales del departamento. El segundo destino de las exportaciones del Meta durante este mismo semestre fue Costa Rica, quien importó desde este departamento un total de US \$272.8 miles FOB, representados en productos de metal y otros; un tercer destino de las exportaciones fue Tailandia, quien recibió el 1,74% de las exportaciones del Meta, representadas en cueros y pieles de reptil (gráfico 2.5.1.1).

De acuerdo con las importaciones registradas durante el primer semestre de 2008 se tiene que a nivel nacional se incrementaron en 23,8% comparado con el primer semestre del año inmediatamente anterior, en tanto que para el departamento del Meta la variación fue negativa del orden de -45,1%, explicado básicamente por la disminución de las importaciones de productos metalúrgicos básicos, los cuales contribuyen negativamente en 29,99% y, la disminución de la importación de productos agrícolas, quienes contribuyen -9,06% (cuadro 2.5.2.1).

Las importaciones realizadas por el departamento del Meta durante el periodo analizado tuvieron como su principal lugar de origen a los Estados Unidos: el 26,92% del total provinieron de este país (gráfico 2.5.2.1), seguido por Argentina (19,4%), Venezuela (11,88%) y Japón (9,53%).

Los surtidores para gas vehicular representan el 15,93% de las importaciones del departamento, seguido por las máquinas autopropulsadas, 8,45% y, máquinas para el procesamiento de datos, 7,36% (gráfico 2.5.2.2).

Según los grupos y subgrupos de la CUODE se observa que las importaciones registradas en el departamento del Meta tuvieron como principal destino en el primer semestre de 2008 los bienes de capital y los materiales para construcción (80,70%); el 9,82% de las importaciones estuvo destinado a ser materias primas y productos intermedios, un 9,40% de las importaciones del Meta fueron bienes de consumo y, un 0,08% fueron diversos sus destinos (cuadro 2.5.2.3).

De acuerdo con la información de la Superintendencia Financiera, el consolidado de las captaciones del sector financiero del Meta², al cierre del primer semestre de 2008 reportó un saldo de \$1.260 mil millones, superior en \$214 mil millones (20,5%) al obtenido en similar fecha de un año atrás. En particular, la ciudad de Villavicencio concentró el 77,4% de las cuentas departamentales y, por entidad, ante las fusiones del sistema financiero, los bancos comerciales abarcaron el 98,4% del total.

El comportamiento de las operaciones pasivas de los establecimientos de crédito se explicó, primordialmente, por el dinamismo que mostraron los depósitos en cuenta corriente, que crecieron en 60,6% y acentuaron su participación en la composición total, que pasó de 21,8% en junio de 2007 a 29,0% en igual mes de 2008 (cuadro 2.6.1.1). Empero, es también notable la aceptación que tienen los depósitos de ahorro y los Certificados de Depósito a Término (CDT) dentro de los usuarios del sistema, los cuales crecieron en su orden en 10,1% y 8,7%; No obstante, la primera de estas dos cuentas redujo su contribución en el consolidado de 60,9% a 55,7% en el período cotejado.

La cartera vigente y vencida del sistema financiero departamental se ubicó en \$1.348 mil millones, con un incremento anual de \$221 mil millones (19,6%) propiciado por el buen comportamiento de todos los tipos de crédito, que se generó a pesar de los aumentos graduales de las tasas de interés (cuadro 2.6.2.1). En el desagregado por modalidad se aprecia que los renglones de los créditos y leasing comerciales y de consumo, que en conjunto pasaron de agrupar el 84,0% de las cuentas activas en junio de 2007 al 85,2% un año después, registraron variaciones anualizadas del 20,6% y 22,5%, al cuantificar \$715 mil millones y \$434 mil millones, en su orden. Adicionalmente, la cartera hipotecaria continuó revirtiendo la pasada evolución contraccionista, al experimentar un incremento interanual de \$12 mil millones (10,1%), que responde al auge de la construcción comercial y habitacional.

En el caso de las colocaciones, los bancos comerciales absorbieron el 92,0% del saldo de los créditos concedidos en el Meta a junio del año en curso y, por municipios, los recursos ubicados por el sistema financiero de Villavicencio representaron el 76,5% del total.

Con base en cifras provisionales, en lo que se refiere a la situación fiscal del Gobierno Central Departamental del Meta, se originó, al clausurar el mes de junio del año 2008, un ahorro corriente por \$170.001 millones, superior en 347,2% al observado doce meses atrás (cuadro 2.7.1.1). Al añadir los gastos de capital, cuya formación bruta apenas llegó a \$21.137 millones, se alcanzó un superávit total por \$151.267 millones, que difiere del estado deficitario exhibido el año anterior, en el cual se realizaron obras civiles de magnitud, como: el Plan Departamental de Aguas, y la construcción de

² Incluye bancos comerciales, compañías de financiamiento comercial y cooperativas financieras.

acueductos, alcantarillados, vías urbanas y rurales. Por el contrario, la disminución de la construcción en lo que va de la actual vigencia se explica por la suspensión de inversiones dentro del ciclo político relacionado con el cambio, el pasado mes de enero, de las administraciones locales y departamentales, sumado a la reforma de la ley de contratación pública que la hizo más compleja³.

En cuanto a los ingresos corrientes, que atesoraron el 99,5% de los totales, la gobernación obtuvo en el acumulado a junio un recaudo de \$350.522 millones, superiores en \$98.525 millones (39,1%) a los percibidos en igual fecha del año inmediatamente anterior. Esta evolución se explica, en su mayor parte, por las transferencias, \$279.756 millones, que representaron el 79,8% del total; señalando a su vez una variación interanual del 52,3%. Dentro de estas, predominaron los giros por regalías petroleras, que ascendieron a \$81.883 millones.

En contraste, el agregado de los ingresos tributarios, \$52.096 millones, mostró un breve incremento de \$125 millones (0,2%). Dentro de estos sobresalieron por su dinamismo el impuesto al consumo de licores (31,8%) y el tributo al consumo de cigarrillos (29,1%); empero, en el resultado pesó la caída del recaudo por sobretasa a la gasolina (-34,2%) y, el escaso avance del impuesto al consumo de cerveza (2,8%), que contribuyó con algo más de la mitad de este total.

Con relación a los gastos corrientes, esta administración central comprometió recursos por \$180.521 millones, con una reducción de \$33.457 millones (-15,6%) respecto de lo ejecutado en igual semestre del año 2007. En este renglón se destacaron los de funcionamiento, que significando el 92,8% del total, decrecieron en \$34.620 millones (-17,1%). En esta tendencia colaboraron la mayoría de sus componentes: remuneración al trabajo, régimen subsidiado de salud y, los gastos en especie pero no en dinero que se destinan a la población vulnerable, que disminuyeron en conjunto el 21,3% y representaron el 87,9% del total.

Por su parte, el ejercicio fiscal del Gobierno Central de Villavicencio exteriorizó en el primer semestre de 2008 un superávit total por \$9.779 millones, que se agenció por el declive del 9,0% en el nivel de ejecución de los gastos totales (cuadro 2.7.2.1). Esto, porque en los primeros meses del año en curso la actual administración municipal se dedicó a formular el Plan de Desarrollo, mientras que en la vigencia anterior el gobierno que finalizaba su mandato ejecutó un sinnúmero de planes y proyectos que fueron asignados, incluso, con cargo a vigencias futuras. Dentro de esta tendencia se distinguen los gastos de capital; específicamente, la inversión en infraestructura, también conocida como formación bruta de capital que cuantificó apenas \$74 millones, con decrecimiento interanual del 99,2%.

³ ¿Por qué la desaceleración económica?. En: PORTAFOLIO, Bogotá (10, noviembre, 2008); p. 39, c. 1-3.

En la evolución opuesta se destacan los gastos de funcionamiento por \$88.458 millones, con incremento anual de 1,9% y una participación en las erogaciones corrientes del 94,9%, explicado por los aumentos del régimen subsidiado de salud (49,5%) y de las obligaciones derivadas de la remuneración al trabajo (8,3%).

A la par, se obtuvieron ingresos totales por \$103.381 millones, que determinaron un incremento de 5.9 puntos porcentuales frente a lo observado en el acumulado del primer semestre de 2007. Dentro de estos, los ingresos por transferencias, provenientes básicamente de la nación, explican el 61,7% del total, revelando de paso una variación positiva del 3,7% en la anualidad comparada. Entre tanto, debe resaltarse también el comportamiento de las rentas tributarias, que contribuyeron con el 34,3% y registraron un avance anual de \$3.727 millones (11,8%), jaladas por los recaudos del impuesto predial e industria y comercio, que a raíz del mayor esfuerzo fiscal alcanzaron aumentos, frente a la misma fecha de la vigencia anterior, del 23,6% y 29,3%, respectivamente.

En otro sentido, los impuestos nacionales percibidos por la DIAN en el Meta totalizaron \$107.765 millones durante el primer semestre de 2008, cifra superior en 27,4% frente a igual período del año anterior (cuadro 2.7.3.1). En esta evolución contribuyeron todos sus componentes. De esta forma, se destacan los crecimientos observados en los impuesto de renta e IVA, 62,8% y 24,4%, respectivamente, y resulta apreciable el recaudo por retención en la fuente, \$51.914 millones, porque no sólo señala un aumento importante del 12,9% sino que participa con el 48,2% del total.

A su turno, la deuda pública consolidada, a junio de 2008, de los gobiernos centrales del Meta y el municipio de Villavicencio, sumó \$73.954 millones, lo que significó una expansión del 2,1% si se coteja con igual mes de 2007. Este resultado se causó por los compromisos que fueron asumidos por el ente departamental en el primer semestre del actual período, que alcanzaron un saldo de \$4.572 millones, con un crecimiento anual del 82,9% (tabla 2.7.5.1)⁴.

Tales desembolsos determinaron un saldo total de \$48.639 millones, guarismo superior en 19,9% respecto a junio del año anterior. A su vez, en cumplimiento de las obligaciones que han sido contraídas por el Gobierno Central Departamental, se registró en el semestre una sumatoria de pagos por valor de \$9.779 millones, de los cuales el 65,3% correspondió a amortizaciones a capital.

En cambio, el saldo de la deuda pública de Villavicencio evidenció un descenso del 20,5% con relación a junio de 2007, al registrar \$25.315

⁴ Con base en la explicación suministrada por la Sección de Presupuesto, Área de Deuda Pública de la administración departamental, el rubro de desembolsos corresponde a créditos suscritos en la vigencia y vigencias anteriores, pero desembolsados en el período de referencia.

millones. Esto, por no haberse contraído endeudamiento en lo que va de la vigencia y, por la cancelación y amortización de obligaciones financieras.

Respecto al sector minero presentamos, desde el pasado número, un esquema de información sobre producción de petróleo, que registra la producción por municipios, y comprende estrictamente los campos operados directamente por ECOPETROL ó a través de contratos de asociación.

Con base en cifras suministradas por ECOPETROL, la producción de campos operados directamente por esta compañía o a través de contratos de asociación en el departamento del Meta en el primer semestre de 2008, fue de 26.182 miles de barriles, superior en 29,0% en el comparativo anual (cuadro 2.8.4.1.1). En el resultado, influyeron primordialmente los ascensos en la producción de los pozos ubicados en Castilla La Nueva (47,0%), Villavicencio (7,5%), y en Puerto Gaitán (65,4%), en donde se localiza el campo Rubiales, cuya producción de crudo pesado alcanzó, a finales de 2007, un record de 25.046 barriles por día, y espera alcanzar los 45.000 barriles diarios en el 2009⁵.

Adicionalmente, en el mes de junio de 2008, según la información de ECOPETROL, las producciones diarias de los cinco municipios del Meta en referencia⁶, sumaron un total de 146.541 barriles por día -bpd-. Esto ha convertido a este departamento en el primer productor de petróleo del país, ya que además, a finales de 2009, producirá el 20,0% del total nacional de biodiesel, y entre el 10,0% y 15,0% del alcohol carburante⁷.

A su vez, según cifras de la ANH, las regalías giradas en 2008⁸ a los departamentos, municipios, puertos de carga, municipios puertos y a otros beneficiarios, alcanzaron los \$2.760.964 millones, de las cuales los departamentos de Meta y Casanare, los mayores productores de crudo, participaron con el 13,1% y 17,3%, en su orden (cuadro 2.8.4.2.1). Es así como al departamento del Meta le fue transferido un total de \$361.909 millones, correspondiendo a la administración central un total de \$254.926 millones, el 70,4%, a Puerto Gaitán, 8,1%, Castilla La Nueva, 7,5%, Acacias, 7,0% y Villavicencio, 4,7%.

Siguiendo con el sector real, las cifras de sacrificio de ganado vacuno en Colombia señalan que entre los primeros semestres de los años 2007 y 2008 hubo una variación de 0,01% en el número de animales sacrificados y del 1,1% en el total de kilogramos de carne producidos (cuadro 2.8.5.1); la variación en ganado porcino, para el mismo periodo, fue de 0,9% en el

⁵ Petro Rubiales, con producción record de crudo. En: PORTAFOLIO, Bogotá (12, diciembre, 2007); p. 4, c. 3-4.

⁶ Comprende los pozos ubicados en Acacias, Castilla La Nueva, Puerto Gaitán, Puerto López y Villavicencio.

⁷ Meta será potencia energética. En: EL TIEMPO, Bogotá (24, diciembre, 2007); p. 1-15, c. 1-3.

⁸ Incluye rendimientos y desahorros FAEP. Comprende las regalías de noviembre de 2007 giradas en enero de 2008, hasta las de junio de 2008 giradas en agosto de 2008. Información extractada de la página Web: www.anh.gov.co

número de cabezas y, de 1,2% para el total de kilos de carne (cuadro 2.8.5.2).

En cuanto a la proporción de animales sacrificados se observa que en el primer semestre de 2007 el degüello de porcinos fue el 58,55% del número de bovinos sacrificados frente al 59,05% de 2008.

El peso promedio nacional de los bovinos sacrificados en el primer semestre de 2008 fue de 437,3 kilogramos en los machos y 367,9 kilos en las hembras; en tanto que en el ganado porcino el peso promedio nacional para los ejemplares machos degüellados fue de 97,0 kilos y el de las hembras 95,0 kilos.

El sacrificio de ganado vacuno en la ciudad de Villavicencio muestra que durante el primer semestre de 2008 se tuvo un crecimiento de 0,9% en el número de bovinos sacrificados respecto al mismo periodo del año inmediatamente anterior. En kilogramos producidos de carne se creció en esta ciudad un 0,6% durante el mismo periodo.

Las 41.470 reses sacrificadas durante los primeros seis meses de 2008 en la ciudad de Villavicencio representan el 3,49% del total nacional, y de estas, el 36,70% de los bovinos sacrificados eran machos (15.221 reses), y el 63,30% eran hembras (26.249 reses) (gráfico 2.8.5.1).

En cuanto a ganado porcino, el comportamiento general para el departamento del Meta, representado a través de la ciudad de Villavicencio, muestra una disminución de 35,1% en el número de ejemplares sacrificados durante el primer semestre del año 2008 frente al primer semestre de 2007, equivalentes a 4.482 ejemplares menos.

La suma de porcinos sacrificados en Villavicencio entre enero y junio de 2008 fue de 8.275 ejemplares, que equivalen al 1,18% del total nacional, de los cuales 4.262 porcinos eran machos, 51,50% y, 4.013 eran hembras, 48,50% (gráfico 2.8.5.1).

A su turno, el departamento del Meta, al final del primer semestre de 2008, tuvo un incremento en su stock de vivienda, con respecto al año inmediatamente anterior, de 3.911 unidades de viviendas propias: 1.272 en arriendo y 1.230 de otro tipo de ocupación, lo que se traduce en 6.413 unidades más al final del semestre; un crecimiento porcentual de 3,2%, el cual está por encima del total nacional que fue de 2,0% para el mismo periodo.

El departamento del Meta participa dentro del agregado nacional, al final del segundo trimestre de 2008, con el 2,01% de las viviendas propias del país; el 1,89% de las viviendas en arriendo y, el 4,44% de las viviendas bajo otro tipo de ocupación; distribuidas de la siguiente manera: 110.423 dentro de las cabeceras municipales y, 94.742 en el resto del departamento (cuadro

2.8.6.1.1); 121.969 viviendas son propias, 55.777 están arrendadas y, 27.419 tienen otro tipo de ocupación (gráfico 2.8.6.1.1).

Del total de viviendas localizadas en cabecera el 56,72% son propias, el 40,26% son arrendadas y, el 3,02% son de otro tipo de ocupación. En cuanto al resto de viviendas en el Meta, el 62,63% son propias, el 11,95% están arrendadas y, el 25,42% son de otro tipo de ocupación.

El número de licencias totales de construcción otorgadas en Villavicencio durante el primer semestre de 2008, en comparación con el mismo periodo del 2007, tuvo un descenso del 13,0%, y el de licencias para la construcción de vivienda se redujo 18,3%, en tanto que el número de licencias de construcción para obras diferentes a la vivienda aumentó 22,2% (cuadro 2.8.6.6.1).

En cuanto al número de viviendas construidas, el total de las mismas en el departamento disminuyó 26,4%; el total de casas se redujo en 30,2%, en tanto que el de apartamentos se incrementó 25,0%. En vivienda de interés social VIS, el total de casas construidas se redujo 42,4%, mientras que en vivienda no de interés social la construcción agregada de casas y apartamentos bajó el 20,2% durante el periodo analizado (cuadro 2.8.6.6.2).

El área total licenciada para la construcción en el departamento creció en el semestre el 2,4%, en vivienda se redujo el 22,9% y, para otros destinos tuvo un crecimiento de 237,7% (cuadro 2.8.6.6.3).

Del área total licenciada para la construcción en el departamento durante el primer semestre de 2008, el 68,06% de esta fue destinado a la construcción de vivienda, un 21,93% al comercio, seguido de un 5,94% para la administración pública, y luego otros destinos (gráfico 2.8.6.6.1).

El área licenciada para la construcción de vivienda de interés social en el Meta disminuyó para el periodo un 27,8% y, la vivienda no de interés social en 22,1% y el total para el departamento bajó 22,9% en comparación con el mismo periodo del año 2007 (cuadro 2.8.6.6.4).

Durante el primer semestre de 2008 en el departamento del Meta se incrementaron los créditos para la compra de vivienda nueva en un 79,6% y, en la ciudad de Villavicencio crecieron 82,0%. La financiación de vivienda de interés social aumentó en 170,9% en el agregado, la financiación de vivienda con subsidio disminuyó 55,3% y, el de la vivienda de interés social sin subsidio creció 253,8% (cuadro 2.8.6.7.1).

El número de viviendas nuevas de interés social se incrementó en 68 unidades, lo que representa un aumento del 151,1% en el semestre, en tanto que el número de viviendas no de interés social creció en 94 unidades en el departamento. El total de viviendas financiadas en el departamento

subió en 162 unidades, 155 unidades de las cuales se localizaron en la ciudad de Villavicencio (cuadro 2.8.6.7.2).

Los créditos para la financiación de vivienda de interés social usada crecieron en 3.052 millones, equivalentes a un crecimiento de 50,8% en el periodo. La vivienda no de interés social cayó en 8,9% y el agregado del departamento mostró un crecimiento del 14,3%. La ciudad de Villavicencio incrementó su financiación de vivienda usada en 20,9% (cuadro 2.8.6.7.3).

El número de viviendas financiadas usadas creció en Meta en 25,1% y en la ciudad de Villavicencio se incrementó en 18,2% lo que representa 100 y 66 viviendas más, respectivamente (cuadro 2.8.6.7.4).

Así mismo, el comportamiento de los indicadores de transporte público urbano en la ciudad de Villavicencio durante el primer semestre de 2008, comparado con el mismo periodo de 2007, fue el siguiente: el número de vehículos afiliados tuvo un decremento de 0,1% en el agregado de los mismos, traducido en un incremento en el número de microbuses que operan en la ciudad, los cuales pasaron de 558 en 2007 a 566 en 2008, y en una disminución en el número de busetas, que pasaron de 450 a 441 unidades; los buses corrientes mantienen igual número de vehículos afiliados. El promedio diario de vehículos en operación cayó un 0,6%.

En cuanto al número de pasajeros movilizados en la ciudad, este disminuyó con relación al primer semestre de 2007 en un porcentaje de 4,9%, al igual que la suma de los kilómetros recorridos, la cual cayó en un 0,2%. La suma del producido por los vehículos disminuyó un 2,3%. equivalente a \$859.635 miles de pesos menos que los transportadores dejaron de producir en el primer semestre de 2008 con respecto al mismo periodo del año inmediatamente anterior.

Durante el primer semestre del año 2008 los microbuses recorrieron el 59,12% del total recorrido por los vehículos de transporte público urbano de la ciudad de Villavicencio y movilizaron el 49,02% del total de pasajeros de la ciudad, en tanto que las busetas recorrieron el 40,68% del total y movilizaron el 50,77% de los pasajeros de la ciudad en el mismo periodo; los buses por su parte, recorrieron el 0,20% de los kilómetros, y en igual proporción movilizaron pasajeros (cuadro 2.8.7.1.1).

El movimiento aéreo de pasajeros durante el primer semestre de 2008 en comparación con el primer semestre de 2007 presentó un incremento del 5,4%, al pasar de 4.171.2 miles de pasajeros movilizados en 2007 a 4.396.6 miles de pasajeros movilizados en 2008.

La ciudad de Villavicencio tuvo un comportamiento cuya variación se sitúa por encima del total nacional, con variaciones del 41,0% en pasajeros entrados y 19,8% en salidos, es decir que durante el primer semestre de

2008 en la ciudad de Villavicencio ingresaron 5.893 pasajeros más y salieron 2.407 más que en 2007 (gráfico 2.8.7.2.1).

En transporte de carga el promedio nacional muestra que hubo una disminución del 4,2% con respecto al mismo periodo de 2007, semestre en el cual se registró a nivel nacional la entrada y salida de 65.3 miles de toneladas de carga, en tanto que en los primeros seis meses de 2008 se registraron 62.5 miles de toneladas.

El transporte de carga en Villavicencio durante la primera mitad de 2008 tuvo una diferencia de -27,3% en entradas y de -38,2% en salidas con respecto al mismo semestre del año anterior, lo que indica que se dejaron de recibir 314 toneladas de carga y, se dejaron de enviar 989 toneladas de carga por vía aérea frente al primer semestre de 2007 (gráfico 2.8.7.2.2).

El transporte de pasajeros por vía aérea de la ciudad de Villavicencio representa el 0,46% del total de entrados nacionales y el 0,33% del total de salidos. En tanto que en carga representan el 1,34% de entrada de carga y el 2,56% de las salidas.

Por su parte, el consumo de energía eléctrica en el departamento del Meta observó, al término del primer semestre de 2008, un ostensible aumento de 8,4% respecto al mismo periodo del año anterior, luego de facturar 245.5 millones de kilovatios/hora (Kw/h). Tal circunstancia se propició por el crecimiento denotado en la mayor parte de los usos, prevaleciendo los aumentos del 15,0% y 8,5% en los segmentos industrial y comercial; el sector residencial, cuyo consumo continua presentando la más alta participación, 57,5%, mostró una progresión del 7,1% en el periodo que nos ocupa, con 141,3 millones de Kw/h (cuadro 2.8.10.1.1).

En la ciudad de Villavicencio el consumo de energía ascendió a 170.9 millones de Kw/h, equivalentes al 69,6% del total departamental. Tal resultado revela una variación positiva de 9,8% frente al reporte de igual periodo de 2007, que estuvo explicada por la mayor demanda de los sectores comercial y residencial, al crecer 10,2% y 7,6%, en su orden; por el contrario, el industrial redujo la demanda en 18,6%, lo cual resulta preocupante, al observarse un desplome paulatino de la actividad en este renglón.

En cuanto al consumo de gas natural en Villavicencio, se generó un importante avance del 11,2%, al pasar de 21.8 millones de m³ entre enero y junio de 2007 a 24.2 millones de m³ en igual lapso de la presente vigencia (cuadro 2.8.10.2.1). Dicho comportamiento evidencia una dinámica generalizada en los diferentes sectores, destacándose el industrial y comercial, cuyos aumentos fueron del 15,4% y 9,1%, respectivamente. Por su parte, el industrial, totalizando 14.5 millones de m³ y el residencial, con 7.4 millones de m³, observaron en conjunto un peso de 90,4% del total. Anexamente, cabe destacar el aumento progresivo en el número de

abonados a este servicio público, con alza del 5,1% en el comparativo del último año.

De acuerdo con los reportes de la Empresa de Acueducto y Alcantarillado de Villavicencio (EAAV), el consumo de agua en esta capital registró, entre enero y junio de 2008, un total de 6.5 millones de metros cúbicos, lo que establece una progresión anual de 3,1%. En sentido similar, la EAAV contabilizó 70.226 usuarios al cierre del semestre, lo que determinó un avance de 5,5% frente a la misma fecha de 2007; no obstante, el consumo promedio anual disminuyó de 95.2 metros cúbicos en los primeros seis meses de 2007 a 92.9 metros cúbicos en igual período del presente año.

2.2 PRECIOS

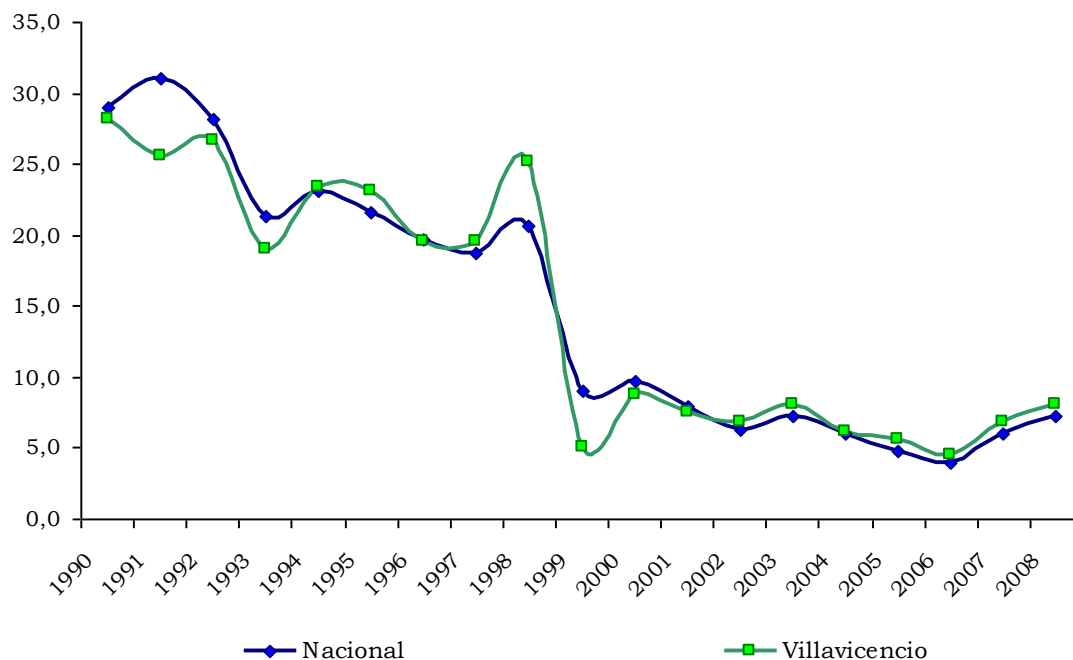
2.2.1 Índice de precios al consumidor

Cuadro 2.2.1.1
Variación del IPC, según ciudades
2007 - 2008 Primer semestre

Ciudades	Año corrido		Diferencia porcentual	12 meses		Diferencia porcentual
	2007	2008		2007	2008	
Nacional	4,6	6,0	1,5	6,0	7,2	1,2
Barranquilla	5,3	5,3	0,0	8,4	6,6	-1,8
Bogotá	4,3	6,2	1,9	5,5	7,5	2,1
Bucaramanga	4,4	6,0	1,6	5,2	7,4	2,1
Cali	4,1	5,7	1,6	6,0	6,6	0,6
Cartagena	5,9	6,2	0,3	7,2	7,5	0,2
Cúcuta	4,4	8,4	4,0	6,8	9,2	2,4
Manizales	4,8	5,0	0,1	6,4	5,7	-0,8
Medellín	5,5	5,6	0,1	6,9	6,8	-0,1
Montería	4,7	5,8	1,2	6,3	6,8	0,5
Neiva	5,3	8,0	2,7	7,0	9,1	2,1
Pasto	1,3	7,3	6,0	2,9	8,7	5,8
Pereira	4,9	4,6	-0,3	7,2	5,5	-1,6
Villavicencio	5,4	7,5	2,0	6,9	8,0	1,1

Fuente: DANE

Gráfico 2.2.1.1
Nacional - Villavicencio. Variación del IPC
1990 - 2008 Primer semestre (12 meses)



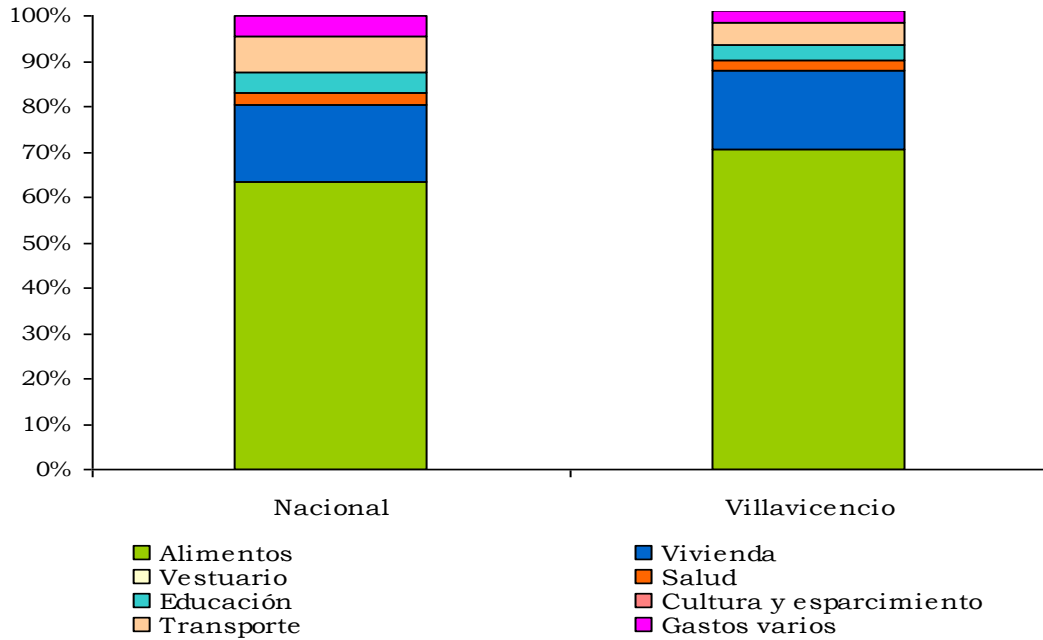
Fuente: DANE

Cuadro 2.2.1.2
Nacional - Villavicencio. Variación acumulada del IPC, según grupos de
gasto
2007 - 2008 Primer semestre

Grupos de gasto	Nacional		Diferencia porcentual	Villavicencio		Diferencia porcentual
	2007	2008		2007	2008	
Total	4,6	6,0	1,5	5,4	7,5	2,0
Alimentos	8,5	12,0	3,5	9,3	14,8	5,5
Vivienda	2,6	4,1	1,5	3,8	4,8	1,0
Vestuario	1,6	0,0	-1,6	0,0	-1,6	-1,6
Salud	4,8	3,5	-1,3	2,5	3,9	1,4
Educación	4,8	5,4	0,6	5,4	5,5	0,1
Cultura, diversión y esparcimiento	0,8	0,1	-0,7	-2,4	-0,7	1,6
Transporte y comunicaciones	2,3	2,9	0,6	4,4	2,3	-2,1
Gastos varios	3,5	3,1	-0,4	2,5	2,9	0,4

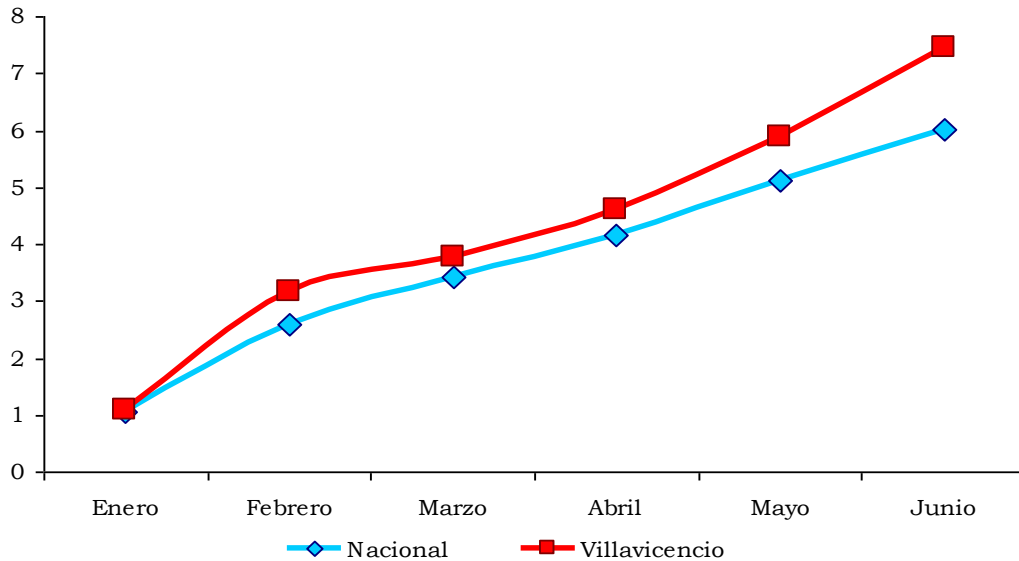
Fuente: DANE

Gráfico 2.2.1.2
Nacional - Villavicencio. Participación porcentual del índice de precios al consumidor, según grupos de gasto.
2008 Primer semestre



Fuente: DANE

Gráfico 2.2.1.3
Nacional - Villavicencio. Variación porcentual acumulada del IPC
2008 Primer semestre (año corrido)



Fuente: DANE

Cuadro 2.2.1.3
Villavicencio. Variación del IPC, según grupos de gasto, por niveles de ingreso
2008 Primer semestre

Grupos de gasto	Total	Ingresos		
		Altos	Medios	Bajos
Total	7,5	4,8	7,3	9,7
Alimentos	14,8	11,1	14,0	17,3
Vivienda	4,8	4,8	4,6	5,0
Vestuario	-1,6	-1,5	-1,6	-1,7
Salud	3,9	4,6	3,8	3,6
Educación	5,5	5,3	5,6	5,5
Cultura, diversión y esparcimiento	-0,7	-3,1	0,4	-1,4
Transporte y comunicaciones	2,3	1,5	2,7	2,7
Gastos varios	2,9	3,3	2,9	2,4

Fuente: DANE

Cuadro 2.2.1.4
Nacional - Villavicencio. Variación, contribución y participación del IPC, según grupos y subgrupos
2008 Primer semestre

Grupos y subgrupos	Nacional			Villavicencio		
	Variación	Contribución	Participación	Variación	Contribución	Participación
0 Total	6,0	6,02	100	7,5	0,1	1,32
1 Alimentos	12,0	3,81	63,25	14,8	5,26	70,61
11 Cereales y productos de panadería	15,5	0,55	9,20	18,7	0,62	8,37
12 Tubérculos y plátanos	92,2	1,75	29,04	110,5	2,69	36,06
13 Hortalizas y legumbres	14,7	0,31	5,20	26,0	0,60	8,00
14 Frutas	10,6	0,17	2,78	14,4	0,25	3,36
15 Carnes y derivados de la carne	3,6	0,23	3,84	4,1	0,35	4,64
16 Pescados y otros del mar	4,0	0,03	0,45	5,3	0,05	0,71
17 Lácteos, grasas y huevos	7,3	0,38	6,31	7,6	0,43	5,70
18 Alimentos varios	0,7	0,03	0,43	-1,0	-0,05	-0,64
19 Comidas fuera del hogar	5,7	0,36	6,01	5,5	0,33	4,40
2 Vivienda	4,1	1,02	16,96	4,8	1,29	17,29
21 Gastos de ocupación de la vivienda	3,0	0,51	8,43	5,1	0,93	12,42
22 Combustibles y servicios públicos	8,5	0,40	6,58	4,7	0,23	3,04
23 Muebles del hogar	2,8	0,01	0,15	1,1	0,00	0,05
24 Aparatos domésticos	-1,0	0,00	-0,05	0,7	0,00	0,03
25 Utensilios domésticos	1,4	0,01	0,14	0,55	0	0,06
26 Ropa del hogar	1,4	0,01	0,08	1,7	0,01	0,08
27 Artículos para la limpieza	5,1	0,10	1,63	5,5	0,12	1,61
3 Vestuario	0,0	0,00	0,00	-1,6	-0,07	-0,95
31 Vestuario	-0,4	-0,01	-0,22	-2,5	-0,08	-1,04
32 Calzado	-0,5	0,00	-0,08	-0,1	0,00	-0,01
33 Servicios del vestuario y calzado	3,5	0,02	0,31	2,2	0,01	0,11
4 Salud	3,5	0,16	2,73	3,9	0,18	2,37
41 Servicios profesionales	4,2	0,08	1,34	4,8	0,08	1,11
42 Bienes y artículos para la salud	2,3	0,06	0,95	3,3	0,09	1,25
43 Gastos de aseguramiento privado en salud	8,5	0,03	0,44	7,1	0,00	0,01
5 Educación	5,4	0,27	4,45	5,5	0,24	3,28
51 Instrucción y enseñanza	5,8	0,23	3,83	5,6	0,18	2,41
52 Artículos escolares y otros relacionados	3,6	0,04	0,62	5,3	0,06	0,87
6 Cultura, diversión y esparcimiento	0,1	0,00	0,05	-0,7	-0,01	-0,15
61 Artículos culturales y otros relacionados	0,4	0,00	0,03	-1,9	-0,01	-0,07
62 Aparatos para la diversión y esparcimiento	-6,2	-0,02	-0,34	-6,2	-0,02	-0,20
63 Servicios, aficiones, distracciones, esparcimiento	1,0	0,02	0,36	1,0	0,01	0,13
7 Transporte y comunicaciones	2,9	0,49	8,08	2,3	0,37	4,98
71 Transporte personal	1,9	0,13	2,21	2,1	0,12	1,59
72 Transporte público	3,5	0,28	4,58	3,2	0,23	3,09
73 Comunicaciones	3,6	0,08	1,28	0,7	0,02	0,29
8 Gastos varios	3,1	0,27	4,49	2,9	0,19	2,57
81 Bebidas alcohólicas, tabaco, cigarrillo	4,4	0,03	0,48	3,9	0,02	0,23
82 Artículos para el aseo, cuidado personal	1,6	0,06	0,96	2,1	0,08	1,03
83 Artículos de joyería, otros personales	4,4	0,03	0,43	3,7	0,04	0,49
84 Otros bienes y servicios	4,1	0,16	2,62	4,0	0,06	0,82

Fuente: DANE

Cuadro 2.2.1.5
Villavicencio. Variación, contribución y participación del IPC,
según principales gastos básicos
2008 Primer semestre

Gasto Básico	Variación	Contribución	Participación
20 mayores			
Papa	180,9	2,46	32,95
Arrendamiento imputado	4,9	0,66	8,85
Arroz	41,9	0,38	5,10
Almuerzo	6,4	0,26	3,46
Plátano	30,0	0,25	3,35
Carne de res	4,0	0,23	3,14
Leche	7,2	0,21	2,81
Otras hortalizas y legumbres frescas	39,2	0,21	2,80
Arrendamiento efectivo	5,1	0,20	2,67
Arveja	39,4	0,18	2,44
Aceites	28,4	0,17	2,30
Combustible (gasolina)	6,5	0,16	2,10
Pan	12,4	0,15	1,97
Energía eléctrica	7,2	0,14	1,91
Taxi	6,3	0,10	1,33
Otras frutas frescas	8,8	0,10	1,32
Carne de pollo	4,6	0,09	1,26
Medicinas	3,3	0,09	1,21
Naranjas	29,6	0,08	1,05
Pensiones	5,3	0,07	0,97
10 menores			
Llantas	-5,2	-0,01	-0,10
Televisor	-7,2	-0,01	-0,11
Zanahoria	-9,0	-0,01	-0,18
Yuca	-8,5	-0,02	-0,20
Discos	-12,4	-0,02	-0,20
Otras prendas de vestir para mujer	-4,6	-0,02	-0,32
Pantalones para hombre	-4,2	-0,03	-0,35
Gaseosas y maltas	-2,0	-0,04	-0,51
Vehículos	-3,4	-0,05	-0,62
Panela	-18,5	-0,08	-1,05

Fuente: DANE

2.3 MERCADO LABORAL

Cuadro 2.3.1
Villavicencio. Indicadores laborales
2007 - 2008 Primer semestre

Concepto	Promedio móvil	
	2007	2008
% población en edad de trabajar	76,67	76,99
Tasa global de participación	64,37	65,92
Tasa de ocupación	57,14	58,00
Tasa de desempleo	11,23	12,01
T.D. Abierto	10,58	11,38
T.D. Oculto	0,65	0,64
Tasa de subempleo	34,40	32,15
Insuficiencia de horas	9,05	5,97
Empleo inadecuado por competencias	19,54	19,78
Empleo inadecuado por ingresos	30,50	29,28
Población total	374,29	384,56
Población en edad de trabajar	286,97	296,07
Población económicamente activa	184,72	195,18
Ocupados	163,98	171,73
Desocupados	20,74	23,45
Abiertos	19,55	22,20
Ocultos	1,19	1,25
Inactivos	102,25	100,89
Subempleados	63,54	62,76
Insuficiencia de horas	16,72	11,64
Empleo inadecuado por competencias	36,09	38,60
Empleo inadecuado por ingresos	56,34	57,14

Fuente: DANE

1. Datos expandidos con proyecciones de población, con base en los resultados del censo 2005.

2 Toda variable cuya proporción respecto a la PEA sea menor al 10%, tiene un error de muestreo superior al 5%, que es el nivel de calidad admisible para el DANE.

3. Resultados en miles. Por efecto del redondeo en miles, los totales pueden diferir ligeramente

Cuadro 2.3.2
Villavicencio. Ocupados, según rama de actividad
2004 - 2008 Primer semestre

Rama de actividad	2004	2005	2006	2007	2008
Total	146,24	155,41	156,21	163,98	171,73
Industria manufacturera	13,99	16,39	15,17	14,33	15,55
Construcción	9,33	10,47	11,54	11,58	13,44
Comercio, restaurantes y hoteles	54,98	57,15	55,70	60,48	62,30
Transporte, almacenamiento y comunicaciones	17,26	16,99	17,73	19,38	20,98
Intermediación financiera	1,44	1,73	2,07	2,15	2,27
Actividades inmobiliarias, empresariales y de alquiler	8,40	10,17	9,85	9,87	12,34
Servicios, comunales, sociales y personales	34,11	35,01	37,09	40,62	38,62
Otras ramas ¹	6,73	7,52	7,06	5,57	6,20
No informa	0,00	0,00	0,00	0,00	0,03

Fuente: DANE

1. Agricultura, ganadería, pesca, caza y silvicultura; explotación de minas y canteras; y suministro de electricidad, gas y agua.

2. Resultados en miles. Por efecto del redondeo en miles, los totales pueden diferir ligeramente.

Cuadro 2.3.3
Villavicencio. Ocupados, según rama de actividad, por informal y formal
2008 Abril - junio

Rama de actividad	Total	Informal	Formal
Total	174.850	120.185	54.665
Agricultura, ganadería, caza y silvicultura	3.354	2.545	809
Explotación de minas y canteras	966	583	383
Industrias manufactureras	17.785	12.043	5.742
Suministro de electricidad, gas y agua	1.578	213	1.365
Construcción	12.999	9.951	3.048
Comercio al por menor y al por mayor - hoteles	62.055	52.058	9.997
Transporte, almacenamiento y comunicaciones	21.652	18.163	3.489
Intermediación financiera	2.121	490	1.631
Actividades inmobiliarias, empresariales - alquiler	12.843	8.389	4.454
Servicios comunales, sociales y personales	39.498	15.751	23.746

Fuente: DANE

Cuadro 2.3.4
Villavicencio. Inactivos
2004 - 2008 Primer semestre

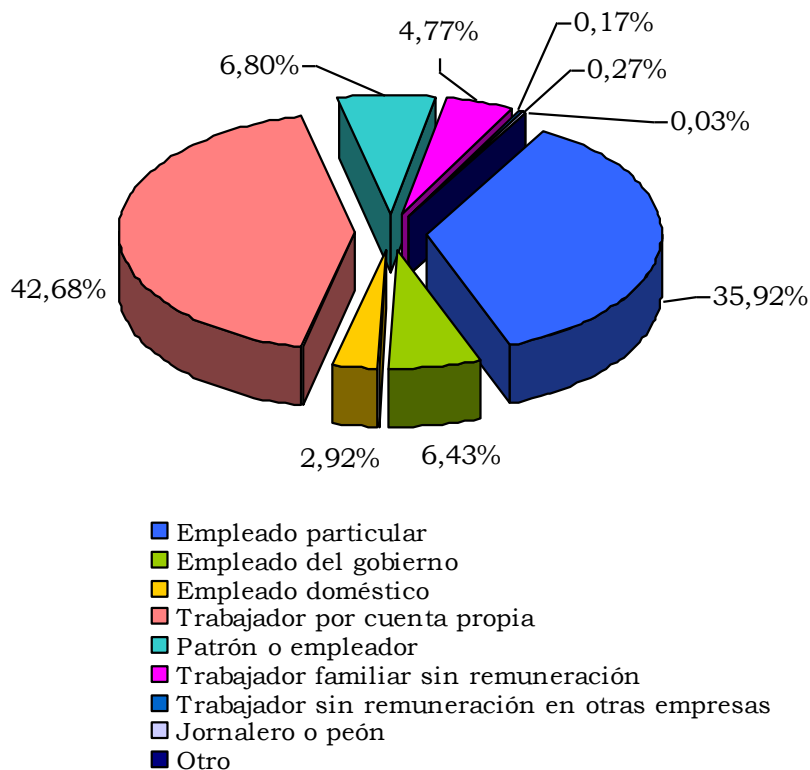
Año	Total inactivos	Estudiando	Oficios del hogar	Otra actividad
2004	91,55	40,25	37,66	13,63
2005	90,56	39,64	37,58	13,35
2006	98,06	41,86	40,10	16,10
2007	102,25	40,87	43,08	18,30
2008	100,89	45,11	41,19	14,59

Fuente: DANE

1. Resultados en miles. Por efecto del redondeo en miles, los totales pueden diferir ligeramente

2. Otra actividad: incapacitado permanente para trabajar, rentista, pensionado, jubilado, personas que no les llama la atención o creen que no vale la pena trabajar

Gráfico 2.3.1
Villavicencio. Distribución de ocupados, según posición ocupacional
2008 Primer semestre



Fuente: DANE

2.4 MOVIMIENTO DE SOCIEDADES

2.4.1 Sociedades constituidas

Cuadro 2.4.1.1

Meta¹. Sociedades constituidas, según actividad económica Enero a junio 2007 - 2008

Millones de pesos

Sector es económicos	Enero a junio				Variación	
	2007		2008		capital	
	Número	Capital	Número	Capital	Absoluta	%
Total	261	22.734	232	21.969	-765	-3,4
Agricultura, caza y pesca	25	6.211	32	6.580	369	5,9
Explotación de minas y canteras	3	140	2	9	-131	-93,6
Industria manufacturera	16	265	14	460	195	73,4
Electricidad, gas y vapor	2	47	0	0	-47	-100,0
Construcción	43	2.835	49	2.119	-716	-25,3
Comercio	67	8.983	103	5.865	-3.118	-34,7
Transporte	33	1.535	23	2.703	1.168	76,1
Finanzas	2	3	1	10	7	233,3
Servicios	70	2.714	8	4.223	1.509	55,6

¹ La jurisdicción comprende los departamentos del Meta, Guainía, Vaupés, Vichada y el municipio de Paratebueno (Cundinamarca).

Fuente: Cámara de Comercio de Villavicencio. Cuadro elaborado por el Centro Regional de Estudios Económicos. Banco de la República. Villavicencio.

2.4.2 Sociedades reformadas

Cuadro 2.4.2.1

Meta¹. Sociedades reformadas, según actividad económica Enero a junio 2007 - 2008

Millones de pesos

Sector es económicos	Enero a junio				Variación	
	2007		2008		capital	
	Número	Capital	Número	Capital	Absoluta	%
Total	78	21.481	166	54.712	33.232	154,7
Agricultura, caza y pesca	6	364	19	12.712	12.348	---
Explotación de minas y canteras	0	0	0	0	0	-
Industria manufacturera	6	824	8	2.136	1.312	159,1
Electricidad, gas y vapor	0	0	1	1.500	1.500	(--)
Construcción	8	2.308	20	1.278	-1.030	-44,6
Comercio	26	14.734	36	5.669	-9.065	-61,5
Transporte	6	1.191	20	1.415	224	18,8
Finanzas	2	501	4	500	-1	-0,2
Servicios	24	1.558	58	29.502	27.944	---

¹ La jurisdicción comprende los departamentos del Meta, Guainía, Vaupés, Vichada y el municipio de Paratebueno (Cundinamarca).

Fuente: Cámara de Comercio de Villavicencio. Cuadro elaborado por el Centro Regional de Estudios Económicos. Banco de la República. Villavicencio.

2.4.3 Sociedades disueltas

Cuadro 2.4.3.1

Meta¹. Sociedades liquidadas, según actividad económica Enero a junio 2007 - 2008

Millones de pesos

Sector es económicos	Enero a junio				Variación	
	2007		2008		capital	
	Número	Capital	Número	Capital	Absoluta	%
Total	60	1.532	65	1.853	321	21,0
Agricultura, caza y pesca	4	7	3	8	2	25,3
Explotación de minas y canteras	0	0	0	0	0	-
Industria manufacturera	2	22	5	167	145	660,5
Electricidad, gas y vapor	0	0	0	0	0	-
Construcción	6	140	4	31	-108	-77,6
Comercio	15	1.100	17	1.175	75	6,8
Transporte	12	72	18	309	237	329,7
Intermediación financiera	1	10	1	30	20	200,0
Servicios	20	181	17	131	-50	-27,5

¹ La jurisdicción comprende los departamentos del Meta, Guainía, Vaupés, Vichada y el municipio de Paratebueno (Cundinamarca).

Fuente: Cámara de Comercio de Villavicencio. Cuadro elaborado por el Centro Regional de Estudios Económicos. Banco de la República. Villavicencio.

2.4.4 Capital neto suscrito

Cuadro 2.4.4.1

Meta¹. Inversión neta, según actividad económica Enero a junio 2007 - 2008

Millones de pesos

Sector es económicos	Capital ²		Variación	
	Enero a junio			
	2007	2008	Absoluta	%
Total	42.683	74.829	32.146	75,3
Agricultura, caza y pesca	6.569	19.284	12.716	193,6
Explotación de minas y canteras	140	9	-131	-93,6
Industria manufacturera	1.067	2.428	1.361	127,5
Electricidad, gas y vapor	47	1.500	1.453	---
Construcción	5.004	3.366	-1.638	-32,7
Comercio	22.617	10.359	-12.258	-54,2
Transporte	2.654	3.809	1.154	43,5
Intermediación financiera	494	480	-14	-2,8
Servicios	4.090	33.594	29.503	721,3

¹ La jurisdicción comprende los departamentos del Meta, Guainía, Vaupés, Vichada y el municipio de Paratebueno (Cundinamarca).

² Inversión neta = Capital constituido + capital reformado - capital liquidado.

Fuente: Cámara de Comercio de Villavicencio. Cuadro elaborado por el Centro Regional de Estudios Económicos. Banco de la República. Villavicencio.

2.5 SECTOR EXTERNO

2.5.1 Exportaciones no tradicionales

Cuadro 2.5.1.1

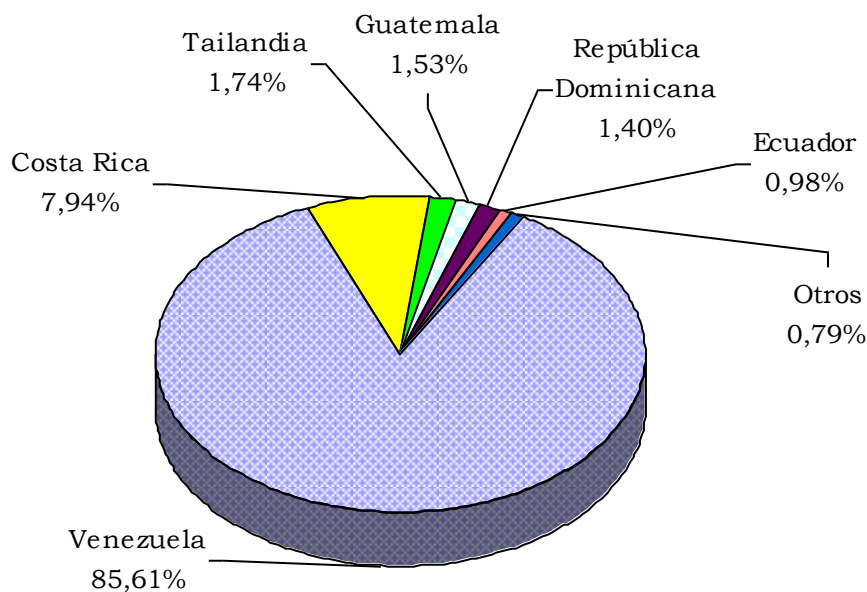
**Meta. Exportaciones no tradicionales registradas en valores FOB, según clasificación CIU
Primer semestre 2007 – 2008**

CIU	Descripción	Miles de dólares FOB		Participación %		Variación %	Contribución puntual a la variación
		2007	2008	2007	2008		
	Total	521,2	3.438,2	100	100	559,7	559,72
A	Sector agrícola, ganadería, caza y silvicultura						
01	Agricultura, ganadería y caza y actividades de servicios conexas	199,4	132,3	38,26	3,85	-33,7	-12,88
D	Sector industrial						
15	Elaboración de productos alimenticios y de bebidas	107,8	2.943,6	20,68	85,61	2.631,2	544,14
18	Fabricación de prendas de vestir; preparado y teñido de pieles	0,0	2,2	-	0,07	(-)	0,43
22	Actividades de edición e impresión y de reproducción de grabaciones	40,8	75,9	7,84	2,21	85,8	6,72
24	Fabricación de sustancias y productos químicos	59,2	55,1	11,36	1,60	-6,9	-0,79
25	Fabricación de productos de caucho y plástico	0,0	1,8	-	0,05	(-)	0,35
26	Fabricación de otros productos minerales no metálicos	0,0	0,0	0,01	-	-100	-0,01
27	Fabricación de productos metalúrgicos básicos	0,0	4,7	-	0,14	(-)	0,91
28	Fabricación de productos elaborados de metal, excepto maquinaria y equipo	51,5	149,7	9,88	4,35	190,8	18,85
29	Fabricación de maquinaria y equipo n.c.p	62,4	3,2	11,98	0,09	-94,9	-11,37
31	Fabricación de maquinaria y aparatos eléctricos n.c.p ¹	0,0	28,4	-	0,82	(-)	5,44
35	Fabricación de otros tipos de equipo de transporte ncp	0,0	2,0	-	0,06	(-)	0,38
36	Fabricación de muebles; industrias manufactureras ncp ¹	0,0	39,3	-	1,14	(-)	7,54

Fuente: DANE - DIAN Cálculos: DANE

¹ncp. No clasificado previamente

Gráfico 2.5.1.1
Meta. Distribución exportaciones, según país de destino
Primer semestre 2008



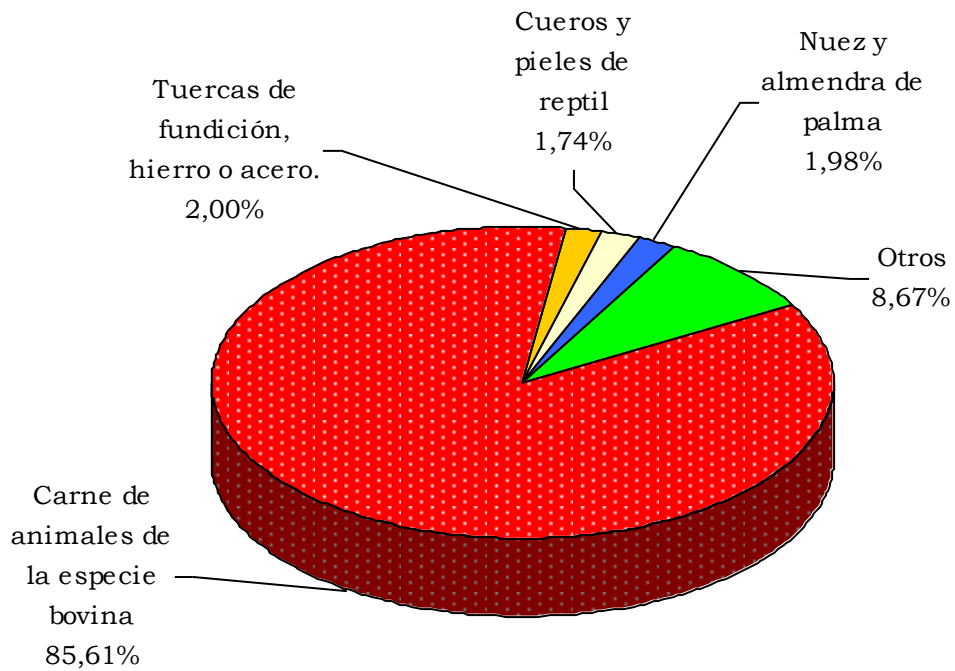
Fuente: DANE - DIAN Cálculos: DANE

Cuadro 2.5.1.2
Meta. Exportaciones no tradicionales registradas en valores FOB, según
producto y país de destino
Primer semestre 2008

Descripción	País de destino	Miles de dólares FOB
Total		3.438,2
Carne de animales de la especie bovina	Venezuela	2.943,6
Tuercas de fundición, hierro o acero.	Costa Rica	68,7
Cueros y pieles de reptil	Tailandia	59,8
Nuez y almendra de palma	Guatemala	52,7
Otros		313,4

Fuente: DANE - DIAN Cálculos: DANE

Gráfico 2.5.1.2
Meta. Distribución porcentual de las exportaciones no tradicionales,
según producto.
Primer semestre 2008



Fuente: DANE - DIAN Cálculos: DANE

2.5.2 Importaciones

Cuadro 2.5.2.1

Meta. Importaciones no tradicionales registradas en valores CIF, según clasificación CIU

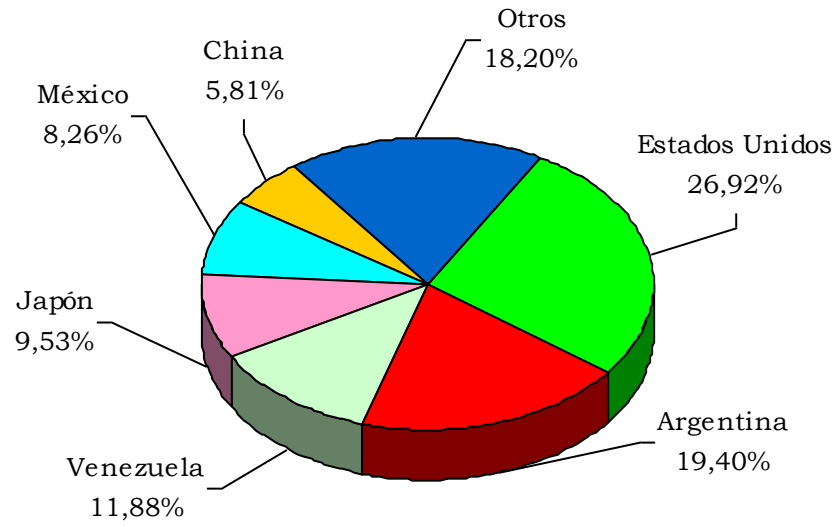
Primer semestre 2007 – 2008

CIU	Descripción	Miles de dólares CIF		Participación %		Variación %	Contribución puntual a la variación
		2007	2008	2007	2008		
	Total	7.431,9	4.083,4	100	100	-45,1	-45,06
A	Sector agropecuario, caza y silvicultura						
01	Agricultura, ganadería y caza	739,4	66,4	9,95	1,63	-91,0	-9,06
05	Pesca, producción de peces en criaderos y granjas piscícolas	0,0	9,7	0,00	0,24	(-)	0,13
C	Sector minero						
14	Explotación de minerales no metálicos	14,1	0,0	0,19	0,00	-100	-0,19
D	Sector industrial						
15	Productos alimenticios y bebidas	126,2	2,9	1,70	0,07	-97,7	-1,66
17	Fabricación de productos textiles	14,3	4,5	0,19	0,11	-68,8	-0,13
18	Fabricación de prendas de vestir; preparado y teñido de pieles	14,2	2,4	0,19	0,06	-83,4	-0,16
19	Curtido y preparado de cueros; calzado; artículos de viaje, maletas, bolsos de mano y similares; artículos de talabartería y guarnicionería.	7,2	15,2	0,10	0,37	111,9	0,11
21	Fabricación de papel, cartón y productos de papel y cartón	0,5	0,0	0,01	0,00	-100	-0,01
22	Actividades de edición e impresión y de reproducción de grabaciones	0,1	3,9	0,00	0,10	2.564,0	0,05
24	Fabricación de sustancias y productos químicos	139,3	41,2	1,87	1,01	-70,4	-1,32
25	Fabricación de productos de caucho y plástico	90,7	72,3	1,22	1,77	-20,3	-0,25
26	Fabricación de otros productos minerales no metálicos	0,4	101,4	0,01	2,48	25.737,9	1,36
27	Fabricación de productos metalúrgicos básicos	2.241,5	12,6	30,16	0,31	-99,4	-29,99
28	Fabricación de productos elaborados de metal, excepto maquinaria y equipo	415,8	300,0	5,60	7,35	-27,9	-1,56
29	Fabricación de maquinaria y equipo ncp ¹	1.810,4	1.367,4	24,36	33,49	-24,5	-5,96
30	Fabricación de maquinaria de oficina, contabilidad e informática	0,8	399,3	0,01	9,78	52.343,7	5,36
31	Fabricación de maquinaria y aparatos eléctricos ncp ¹	532,8	150,0	7,17	3,67	-71,8	-5,15
32	Fabricación de equipo y aparatos de radio, televisión y comunicaciones	4,9	0,9	0,07	0,02	-81,8	-0,05
33	Fabricación de instrumentos médicos, ópticos y de precisión y fabricación de relojes	692,9	967,3	9,32	23,69	39,6	3,69
34	Fabricación de vehículos automotores, remolques y semirremolques	397,4	332,3	5,35	8,14	-16,4	-0,88
35	Fabricación de otros tipos de equipo de transporte ncp ¹	59,2	168,1	0,80	4,12	183,7	1,46
36	Fabricación de muebles; industrias manufactureras ncp ¹	124,2	62,5	1,67	1,53	-49,7	-0,83
	No asignada						
00	Menajes	5,5	3,1	0,07	0,08	-43,4	-0,03

Fuente: DANE - DIAN Cálculos: DANE

1ncp. No clasificado previamente

Gráfico 2.5.2.1
Meta. Distribución importaciones, según país de origen
Primer semestre 2008



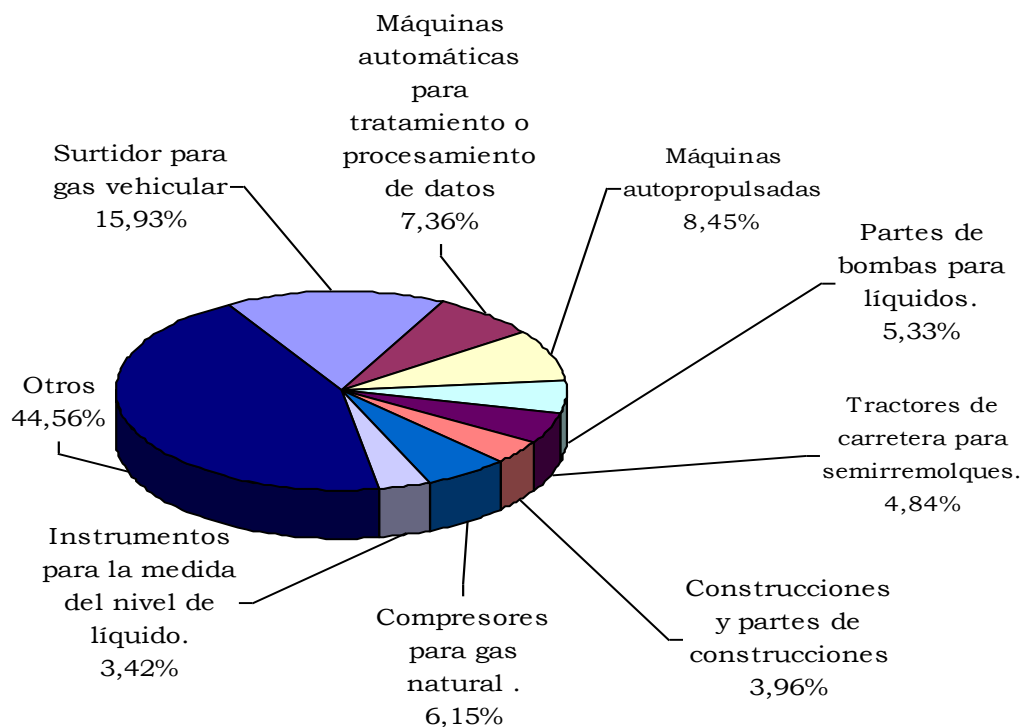
Fuente: DANE - DIAN Cálculos: DANE

Cuadro 2.5.2.2**Meta. Importaciones registradas en valores CIF, según producto y país de origen****Primer semestre 2008**

Descripción	País de origen	Miles de dólares CIF
Total		4.083,4
Surtidor para gas combustible vehicular (Gas Natural)	Argentina	650,7
Las demás máquinas automáticas para tratamiento o procesamiento de datos, presentadas en forma de sistemas.	Venezuela	300,7
Máquinas autopropulsadas cuya superestructura pueda girar 360 grados.	Japón	294,3
Las demás partes de bombas para líquidos.	Estados Unidos	217,6
Tractores de carretera para semirremolques.	México	197,5
Las demás construcciones y partes de construcciones no incluidas antes, de fundición, de hierro o de acero, excepto las construcciones prefabricadas de la partida 94.06	Venezuela	161,6
Compresores de potencia superior o igual a 30 kw (40 hp) e inferior a 262.5 kw (352 hp), de fabricación exclusiva para gas natural .	Estados Unidos	153,3
Los demás instrumentos o aparatos, para la medida o control o caudal del nivel de líquido, eléctricos o electrónicos.	México	139,7
Compresores de potencia superior o igual a 30 kw (40 hp) e inferior a 262.5 kw (352 hp), de fabricación exclusiva para gas natural .	Argentina	97,7
Lámparas y demás aparatos eléctricos de alumbrado, (excepto los del tipo de las utilizadas para alumbrado de espacios o vías públicas) especiales para sala de cirugía u odontología (de luz sin sombra o escialíticas).	Alemania	95,9
Los demás instrumentos y aparatos electromédicos.	Estados Unidos	85,5
Motocicletas (incluidos los ciclomotores) y velocípedos con motor de émbolo (pistón) alternativo, de cilindrada superior a 50 cm ³ , pero inferior o igual a 250 cm ³ .	Hong Kong	72,2
Las demás semillas forrajeras, excepto las de remolacha, para siembra.	India	66,4
Partes y accesorios de máquinas de la partida 84.71.	Estados Unidos	63,0
Cargadoras y palas cargadoras de carga frontal, autopropulsadas.	Estados Unidos	62,3
Camperos (4 x 4), con motor de émbolo (pistón), de encendido por compresión (Diesel o semi-Diesel), de cilindrada superior a 2.500 cm ³ .	Japón	60,8
Otros		1.364,2

Fuente: DANE - DIAN Cálculos: DANE

Gráfico 2.5.2.2
Meta. Distribución porcentual de las importaciones no tradicionales, según producto.
Primer semestre 2008



Fuente: DANE - DIAN Cálculos: DANE

Cuadro 2.5.2.3
Meta. Importaciones CUODE
Primer semestre 2007 - 2008

Grupos y Subgrupos	Miles de dólares CIF		Variación %	Contribución a la variación total	Participación (%)	
	2007	2008			2007	2008
Total	7.431,9	4.083,4	-45,1	-45,06	100	100
Bienes de consumo	310,0	383,7	23,8	0,99	4,17	9,40
Bienes de consumo no duradero	166,0	83,7	-49,6	-1,11	2,23	2,05
Bienes de consumo duradero	144,1	300,1	108,3	2,10	1,94	7,35
Materias primas y productos intermedios	1.048,3	401,1	-61,7	-8,71	14,11	9,82
Combustible, lubricantes y conexos			(-)	-	-	-
Materias primas y productos intermedios para la agricultura	191,7	107,6	-43,9	-1,13	2,58	2,64
Materias primas y productos intermedios para la industria (excluido construcción)	856,6	293,5	-65,7	-7,58	11,53	7,19
Bienes de capital y material de construcción	6.068,1	3.295,5	-45,7	-37,31	81,65	80,70
Materiales de construcción	2.621,9	255,4	-90,3	-31,84	35,28	6,25
Bienes de capital para la agricultura	164,9	32,9	-80,0	-1,78	2,22	0,81
Bienes de capital para la industria	2.790,3	2.725,2	-2,3	-0,88	37,54	66,74
Equipo de transporte	491,0	281,9	-42,6	-2,81	6,61	6,90
Diversos y no clasificados	5,5	3,1	-43,4	-0,03	0,07	0,08

Fuente: DANE - DIAN Cálculos: DANE

2.6 ACTIVIDAD FINANCIERA

2.6.1 Captaciones del sistema financiero

Cuadro 2.6.1.1

Meta. Captaciones del sistema financiero Saldos a junio 2007 - 2008

Millones de pesos

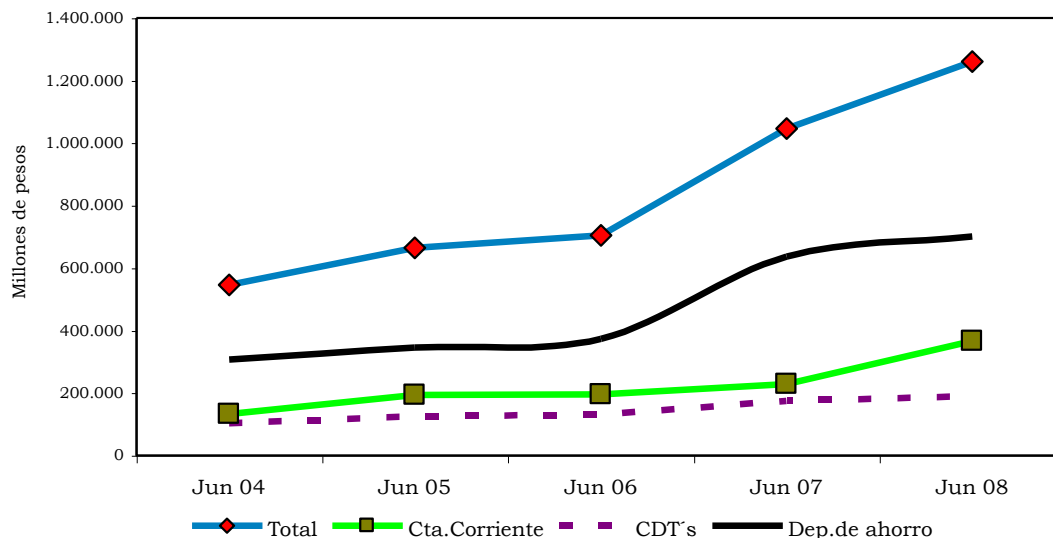
Conceptos	Saldos a junio		Variación %
	2007	2008	
Total sistema ¹	1.046.374	1.260.368	20,5
Depósitos en cuenta corriente	227.687	365.744	60,6
Certificados de depósito a término	174.975	190.231	8,7
Depósitos de ahorro	636.994	701.623	10,1
Cuentas de ahorro especial	6.639	2.709	-59,2
Certificados de ahorro valor real	80	61	-24,0

¹ Bancos comerciales, compañías de financiamiento comercial y cooperativas de carácter financiero

Fuente: Superintendencia Financiera - Cálculos Centro Regional de Estudios Económicos. Banco de la República. Villavicencio.

Gráfico 2.6.1.1

Meta. Captaciones del sistema financiero Saldos a junio 2004 - 2008



Fuente: Superintendencia Financiera - Cálculos Centro Regional de Estudios Económicos. Banco de la República. Villavicencio.

2.6.2 Colocaciones del sistema financiero

Cuadro 2.6.2.1
Meta. Cartera del sistema financiero¹
Saldos a junio 2007 - 2008

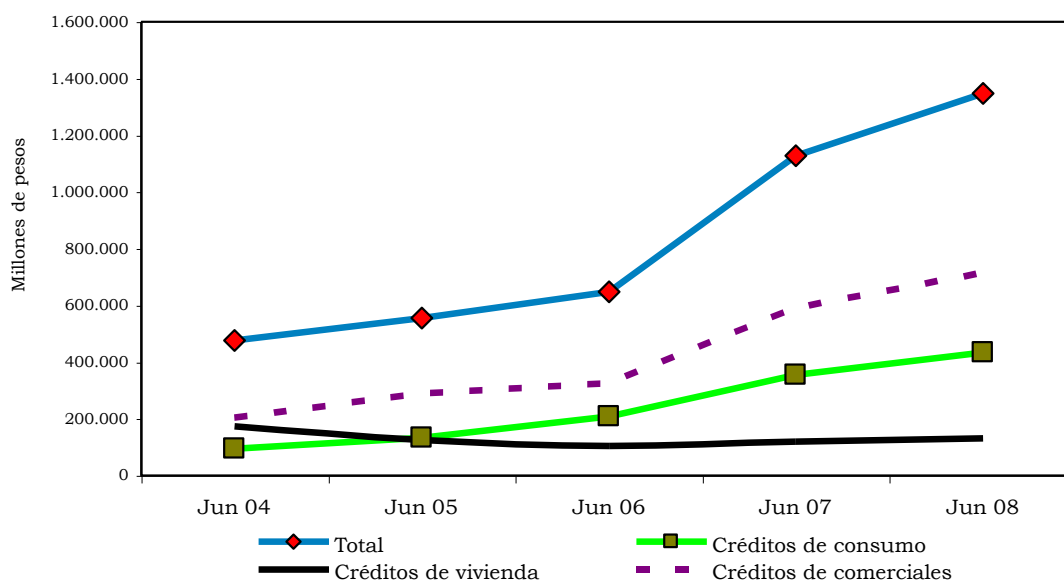
Conceptos	Saldo a junio		Variación %
	2007	2008	
Total sistema ²	1.126.884	1.347.876	19,6
Creditos y Leasing de consumo	354.332	434.231	22,5
Creditos de vivienda	119.267	131.370	10,1
Microcreditos	60.700	67.569	11,3
Creditos y Leasing comerciales	592.585	714.706	20,6

¹ Incluye cartera vigente y vencida.

² Bancos comerciales, compañías de financiamiento comercial y cooperativas de carácter financiero

Fuente: Superintendencia Financiera - Cálculos Centro Regional de Estudios Económicos. Banco de la República. Villavicencio.

Gráfico 2.6.2.1
Meta. Cartera del sistema financiero
Saldos a junio 2004 - 2008



Fuente: Superintendencia Financiera - Cálculos Centro Regional de Estudios Económicos. Banco de la República. Villavicencio.

2.7 SITUACION FISCAL

2.7.1 Gobierno Central Departamental

Cuadro 2.7.1.1

Meta. Algunos indicadores de la situación fiscal del Gobierno Central departamental Primer semestre 2007 – 2008

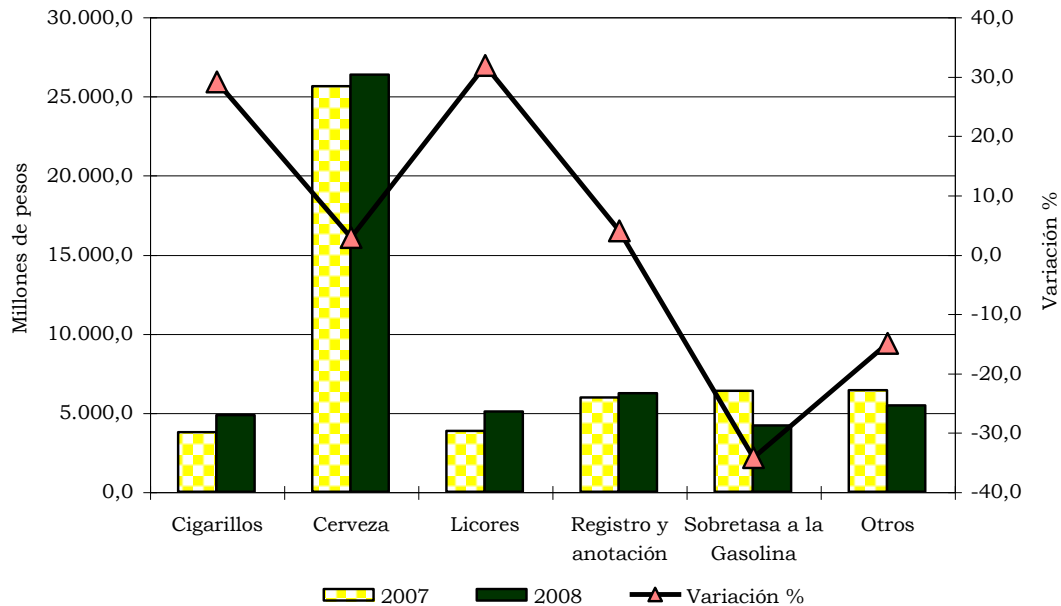
Variables económicas	Millones de pesos		
	Junio		Variación %
	2007 p	2008 p	
A. Ingresos corrientes	251.997,1	350.522,8	39,1
A.1. Ingresos tributarios	51.970,7	52.096,3	0,2
A.2. Ingresos no tributarios	16.334,2	18.670,2	14,3
A.3. Ingresos por transferencias	183.692,1	279.756,3	52,3
B. Gastos corrientes	213.979,0	180.521,1	-15,6
B.1. Funcionamiento	202.176,8	167.556,3	-17,1
B.2. Intereses y comisiones de deuda pública	3.066,5	3.385,3	10,4
B.3. Gastos por transferencias	8.735,6	9.579,5	9,7
C. Déficit o ahorro corriente	38.018,1	170.001,7	347,2
D. Ingresos de capital	383,9	1.799,2	368,7
E. Gastos de capital	306.704,8	21.633,0	-92,9
E.1. Formación bruta de capital	293.667,9	21.137,5	-92,8

^P Cifras provisionales.

Fuente: Ejecuciones presupuestales de la administración central departamental. Cifras codificadas por el Banco de la República, CREE - Villavicencio, y consolidadas por Finanzas Públicas, Medellín.

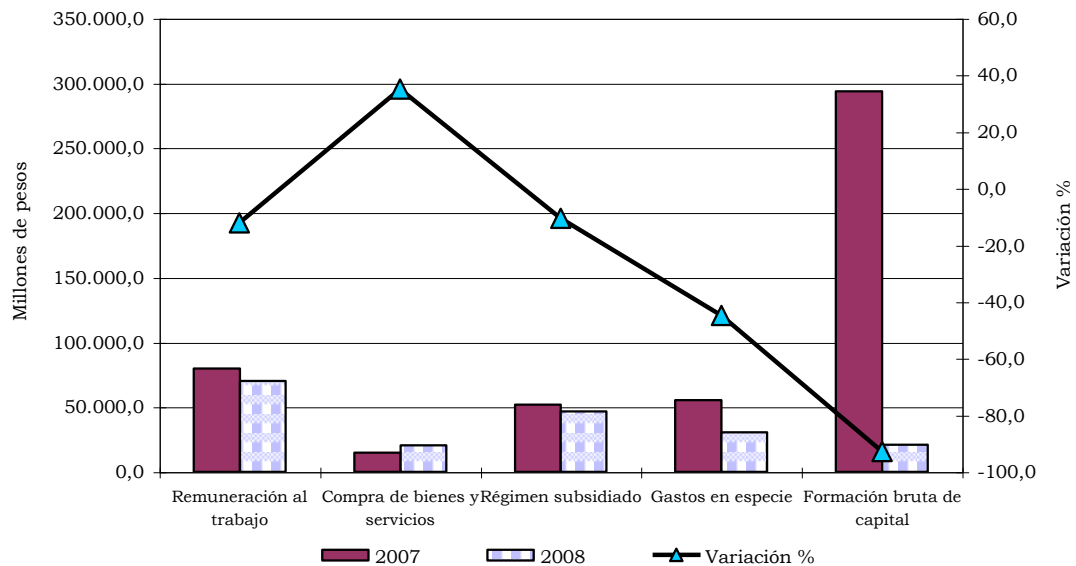
Nota: Es una valoración económica entre lo recaudado y los compromisos.

Gráfico 2.7.1.1
Meta. Ingresos tributarios del Gobierno Central Departamental
Primer semestre 2007 - 2008



Fuente: Gráfico Banco de la República, CREE Villavicencio. Cifras de Situación Fiscal consolidadas por Finanzas Públicas, Medellín.

Gráfico 2.7.1.2
Meta. Principales gastos de funcionamiento y de capital del Gobierno Central Departamental
Primer semestre 2007 - 2008



Fuente: Gráfico Banco de la República, CREE Villavicencio. Cifras de Situación Fiscal consolidadas por Finanzas Públicas, Medellín.

2.7.2 Gobierno Central Municipal de Villavicencio

Cuadro 2.7.2.1

Villavicencio. Algunos indicadores de la situación fiscal del Gobierno Central Municipal Primer semestre 2007 – 2008

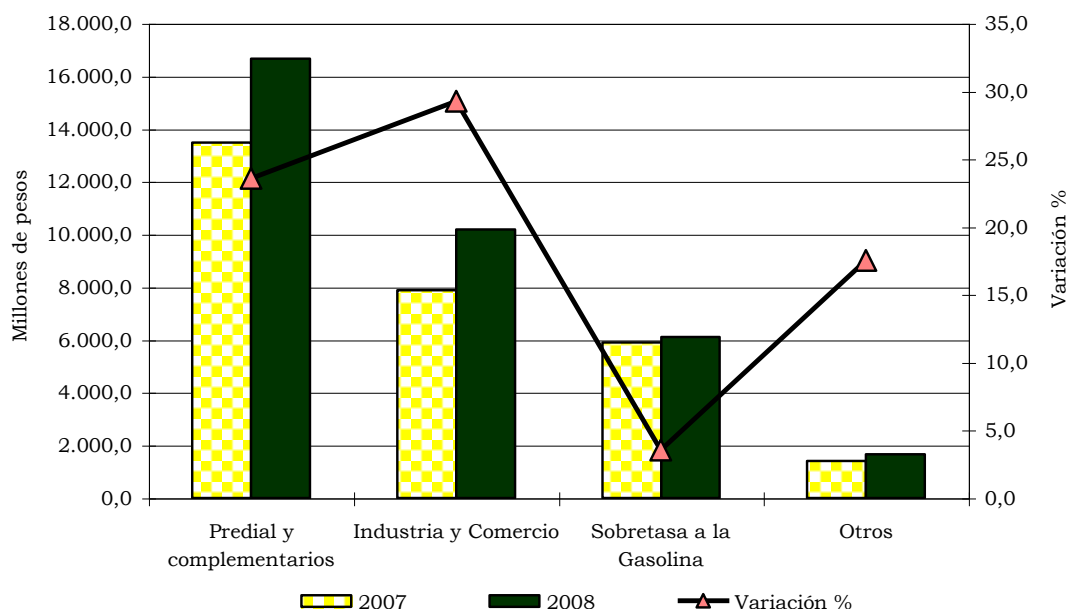
Variables económicas	Millones de pesos		
	Junio		Variación %
	2007 p	2008 p	
A. Ingresos corrientes	96.546,3	103.381,7	7,1
A.1. Ingresos tributarios	31.695,9	35.423,3	11,8
A.2. Ingresos no tributarios	3.276,7	4.131,5	26,1
A.3. Ingresos por transferencias	61.573,6	63.826,9	3,7
B. Gastos corrientes	90.734,6	93.218,0	2,7
B.1. Funcionamiento	86.831,2	88.458,7	1,9
B.2. Intereses y comisiones de deuda pública	2.064,2	1.304,3	-36,8
B.3. Gastos por transferencias	1.839,2	3.455,0	87,9
C. Déficit o ahorro corriente	5.811,7	10.163,7	74,9
D. Ingresos de capital	1.050,8	0,0	-100,0
E. Gastos de capital	12.176,0	384,6	-96,8
E.1. Formación bruta de capital	9.920,0	74,9	-99,2

P Cifras provisionales.

Fuente: Ejecuciones presupuestales de la administración central departamental. Cifras codificadas por el Banco de la República, CREE - Villavicencio, y consolidadas por Finanzas Públicas, Medellín.

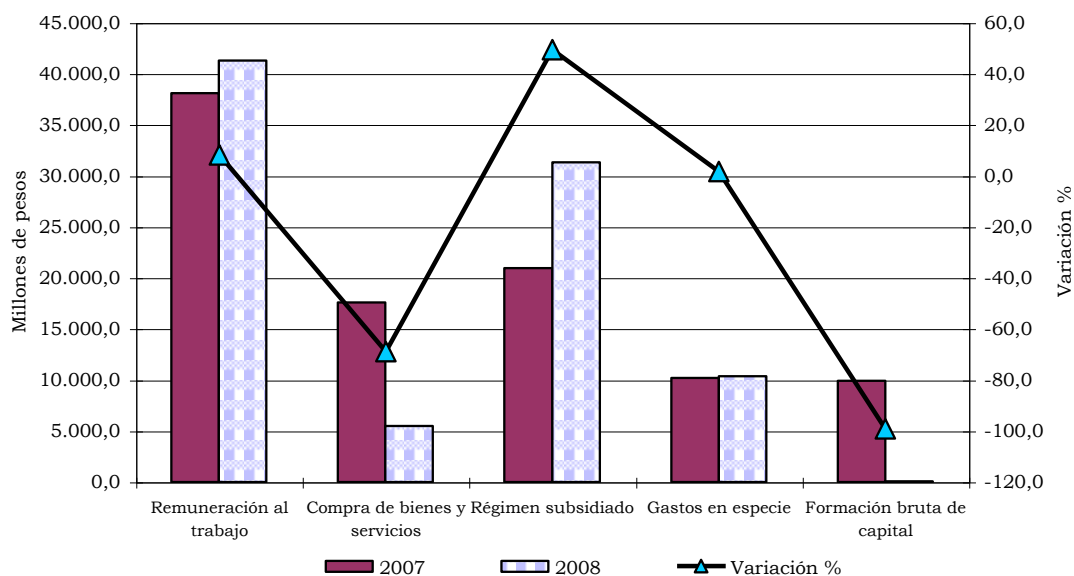
Nota: Es una valoración económica entre lo recaudado y los compromisos.

Gráfico 2.7.2.1
Villavicencio. Ingresos tributarios del Gobierno Central Municipal
Primer semestre 2007 - 2008



Fuente: Gráfico Banco de la República, CREE Villavicencio. Cifras de Situación Fiscal consolidadas por Finanzas Públicas, Medellín.

Gráfico 2.7.2.2
Villavicencio. Principales gastos de funcionamiento y de capital del
Gobierno Central Municipal
Primer semestre 2007 - 2008



Fuente: Gráfico Banco de la República, CREE Villavicencio. Cifras de Situación Fiscal consolidadas por Finanzas Públicas, Medellín.

2.7.3 Recaudo de impuestos nacionales

Cuadro 2.7.3.1

Meta. Recaudo de impuestos nacionales, por tipo, según meses Primer semestre 2007 - 2008

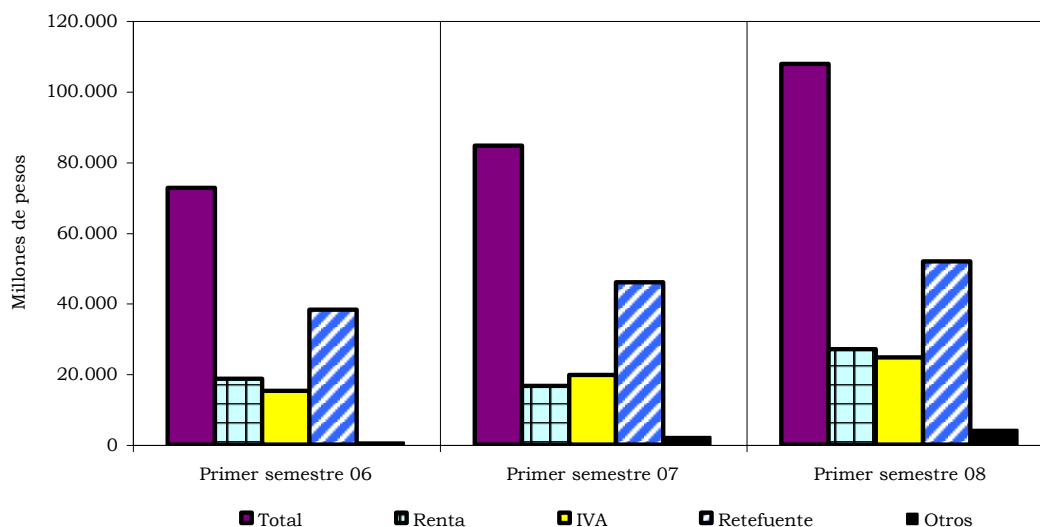
Millones de pesos

Meses	Total	Renta	IVA	Retefuente	Aduana	Otros ¹
2007						
Total	84.597	16.588	19.792	45.985	2	2.229
Enero	19.663	498	6.528	12.596	0	41
Febrero	8.566	2.327	341	5.896	0	2
Marzo	13.393	316	6.241	6.827	0	9
Abril	10.180	3.014	422	6.739	0	5
Mayo	19.681	4.967	5.554	6.996	1	2.163
Junio	13.114	5.466	706	6.931	1	10
2008						
Total	107.765	27.003	24.625	51.914	3	4.221
Enero	24.300	313	7.664	14.716	1	1.607
Febrero	11.689	4.694	669	6.269	0	57
Marzo	16.924	902	7.271	8.622	0	129
Abril	15.858	7.939	980	6.836	0	104
Mayo	19.326	1.608	7.266	8.350	1	2.101
Junio	19.667	11.547	775	7.121	1	223
Variación %						
Total	27,4	62,8	24,4	12,9	38,1	89,4
Enero	23,6	-37,2	17,4	16,8	(--)	---
Febrero	36,5	101,7	96,2	6,3	-	---
Marzo	26,4	185,6	16,5	26,3	-	---
Abril	55,8	163,4	131,9	1,4	-	---
Mayo	-1,8	-67,6	30,8	19,3	-23,6	-2,8
Junio	50,0	111,2	9,8	2,7	50,2	---

¹ Incluye: impuesto de patrimonio, de seguridad democrática y otros.

Fuente: DIAN

Gráfico 2.7.3.1
Meta. Recaudo de impuestos nacionales, por tipo
Primer semestre 2006 – 2008



Fuente: DIAN

2.7.5 Comportamiento de la deuda pública

Tabla 2.7.5.1
Meta - Villavicencio. Movimiento de la deuda
pública interna.
Junio 2007 - 2008

Entidades	Millones de pesos		
	Saldos a junio		Variación %
	2007	2008	
Gobierno Central Departamental ¹			
Desembolsos	2.500	4.572	82,9
Amortizaciones	7.777	6.381	-18,0
Intereses	2.686	3.398	26,5
Saldo	40.571	48.639	19,9
Gobierno Central Municipal de Villavicencio			
Desembolsos	127	0	-100,0
Amortizaciones	2.976	3.908	31,3
Intereses	2.064	1.996	-3,3
Saldo	31.836	25.315	-20,5

¹ Incluye las obligaciones contraídas con el sector financiero y operaciones leasing. En el rubro desembolsos del departamento del Meta, corresponde a contratos suscritos en la vigencia y vigencias anteriores, pero desembolsados en el periodo de la referencia.

Fuente: Sección de Contabilidad del Gobierno Central Municipal y, de Presupuesto del Gobierno Central Departamental - Cálculos Centro Regional de Estudios Económicos. Banco de la República. Villavicencio.

2.8 SECTOR REAL

2.8.4 Minería

2.8.4.1 Producción de petróleo

Cuadro 2.8.4.1.1

Meta. Producción de petróleo, según municipios¹ Enero a junio 2006 – 2008

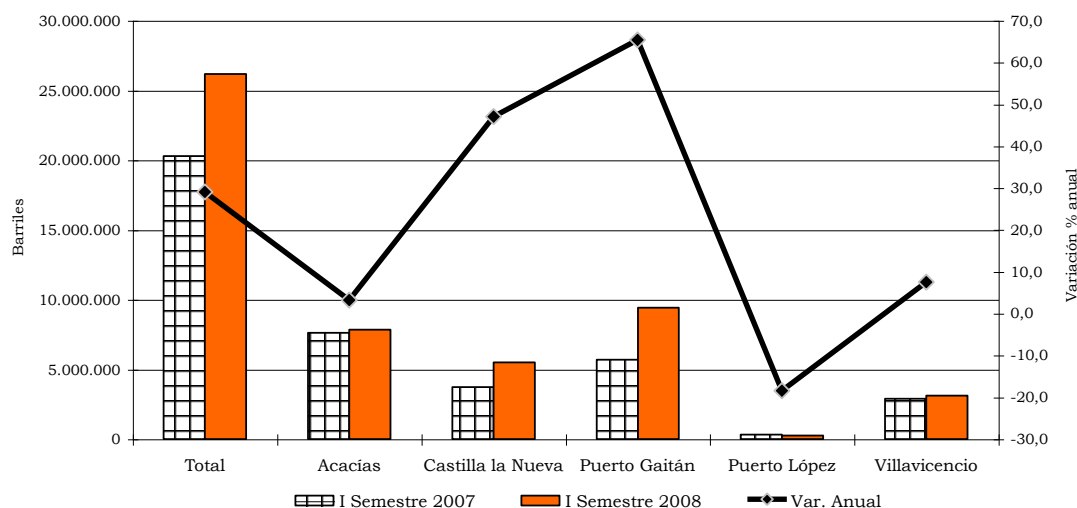
Municipio	Primer semestre			Variación % anual 08/07
	2006	2007	2008	
	Producción (181 días)	Producción (181 días)	Producción (182 días)	
Total	19.684.974	20.290.376	26.181.927	29,0
Acacias	7.198.321	7.605.702	7.853.129	3,3
Castilla la Nueva	4.389.851	3.739.747	5.497.843	47,0
Puerto Gaitán	3.757.704	5.706.039	9.435.744	65,4
Puerto López	448.673	332.011	271.008	-18,4
Villavicencio	3.890.425	2.906.877	3.124.203	7,5

¹ Producción de campos operados directamente por ECOPETROL, o a través de contratos de asociación.

Fuente: ECOPETROL. Cuadro elaborado por el Centro Regional de Estudios Económicos. Banco de la República. Villavicencio

Gráfico 2.8.4.1.1

Meta. Producción de petróleo¹ Primer semestre 2007 – 2008



¹ Producción de campos operados directamente por ECOPETROL, o a través de contratos de asociación.

Fuente: ECOPETROL. Cuadro elaborado por el Centro Regional de Estudios Económicos. Banco de la República. Villavicencio

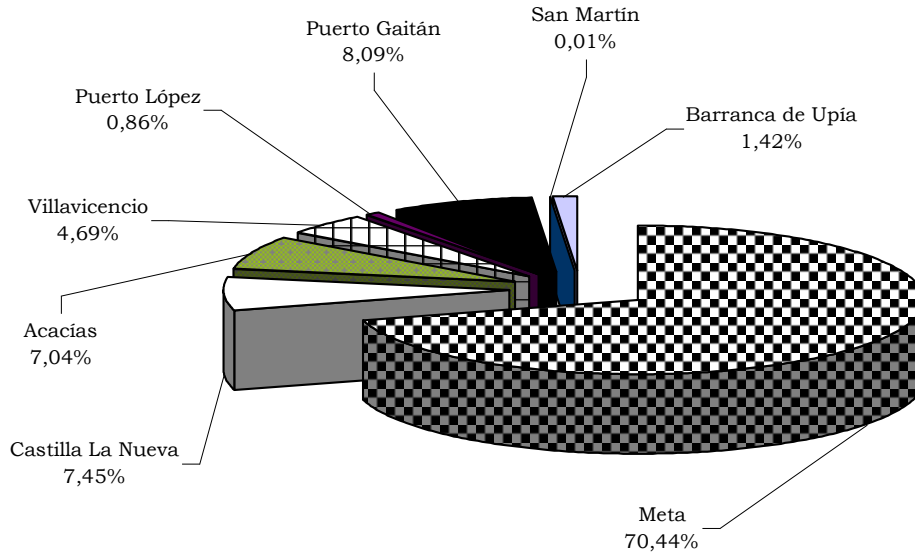
2.8.4.2 Regalías por explotación de hidrocarburos

Cuadro 2.8.4.2.1
Colombia. Giros de regalías por explotación de hidrocarburos, por departamentos
A junio de 2008^a

Beneficiario	Millones de pesos	
	Total pagado	Participación %
Totales	2.760.964	100,0
Antioquia	60.687	2,2
Arauca	186.331	6,7
Bolívar	39.901	1,4
Boyacá	90.613	3,3
Casanare	477.741	17,3
Cauca	5.213	0,2
Cesar	11.566	0,4
Córdoba	39	0,0
Cundinamarca	6.437	0,2
Guajira	86.981	3,2
Huila	235.261	8,5
Meta	361.909	13,1
Nariño	1.174	0,0
Norte de Santander	20.810	0,8
Putumayo	59.897	2,2
Santander	158.765	5,8
Sucre	3.088	0,1
Tolima	118.675	4,3
Mpios. Puertos Depto. de Sucre	60.739	2,2
Mpios. Puertos Depto. de Córdoba	62.434	2,3
Puertos Carga, Descarga y Cabotaje	48.197	1,7
Otros Beneficiarios	664.507	24,1

^a Comprende las regalías de noviembre de 2007, giradas en enero de 2008, hasta las de junio de 2008, giradas el pasado mes de agosto. Fuente: Agencia Nacional de Hidrocarburos. Cuadro elaborado por el Centro Regional de Estudios Económicos. Banco de la República. Villavicencio.

Gráfico 2.8.4.2.1
Meta. Participación de la administración central departamental y de los municipios en los giros de regalías por explotación de hidrocarburos
A junio de 2008^a



^a Comprende las regalías de noviembre de 2007, giradas en enero de 2008, hasta las de junio de 2008, giradas el pasado mes de agosto.

Fuente: Agencia Nacional de Hidrocarburos. Gráfico elaborado por el Centro Regional de Estudios Económicos. Banco de la República. Villavicencio.

2.8.5 Sacrificio de ganado

Cuadro 2.8.5.1

Nacional, Villavicencio. Sacrificio de ganado vacuno. Primer semestre 2007 - 2008

Ciudad	Periodo	Total		Machos		Hembras	
		Cabezas	Kilos	Cabezas	Kilos	Cabezas	Kilos
2007							
Villavicencio	Total	41.105	15.859.090	16.056	6.583.560	25.049	9.275.530
Villavicencio	Enero	7.724	2.963.280	2.635	1.080.350	5.089	1.882.930
Villavicencio	Febrero	5.699	2.178.510	1.732	710.720	3.967	1.467.790
Villavicencio	Marzo	6.594	2.550.140	2.759	1.131.190	3.835	1.418.950
Villavicencio	Abril	6.296	2.438.080	2.714	1.112.740	3.582	1.325.340
Villavicencio	Mayo	7.286	2.821.100	3.132	1.284.120	4.154	1.536.980
Villavicencio	Junio	7.506	2.907.980	3.084	1.264.440	4.422	1.643.540
Nacional	Total	1.187.061	486.515.878	778.689	336.392.227	408.372	150.123.651
Nacional	Enero	207.519	84.564.766	132.410	57.019.728	75.109	27.545.038
Nacional	Febrero	189.511	77.507.963	122.005	52.683.628	67.506	24.824.335
Nacional	Marzo	204.556	83.938.439	134.742	58.175.455	69.814	25.762.984
Nacional	Abril	182.905	74.996.304	120.313	51.932.579	62.592	23.063.725
Nacional	Mayo	202.219	83.008.655	135.297	58.542.096	66.922	24.466.559
Nacional	Junio	200.351	82.499.751	133.922	58.038.741	66.429	24.461.010
2008							
Villavicencio	Total	41.470	15.952.740	15.221	6.240.610	26.249	9.712.130
Villavicencio	Enero	8.025	3.092.130	3.072	1.259.520	4.953	1.832.610
Villavicencio	Febrero	7.218	2.789.300	2.966	1.216.060	4.252	1.573.240
Villavicencio	Marzo	6.474	2.489.220	2.346	961.860	4.128	1.527.360
Villavicencio	Abril	6.445	2.465.330	2.017	826.970	4.428	1.638.360
Villavicencio	Mayo	6.892	2.640.840	2.270	930.700	4.622	1.710.140
Villavicencio	Junio	6.416	2.475.920	2.550	1.045.500	3.866	1.430.420
Nacional	Total	1.187.149	491.852.311	794.548	347.429.717	392.601	144.422.594
Nacional	Enero	210.802	87.926.992	143.532	62.968.767	67.270	24.958.225
Nacional	Febrero	194.065	80.235.555	128.890	56.215.340	65.175	24.020.215
Nacional	Marzo	177.935	73.479.862	118.390	51.767.584	59.545	21.712.278
Nacional	Abril	196.687	81.952.347	132.405	57.815.681	64.282	24.136.666
Nacional	Mayo	209.715	86.244.531	139.047	60.778.251	70.668	25.466.280
Nacional	Junio	197.945	82.013.024	132.284	57.884.094	65.661	24.128.930

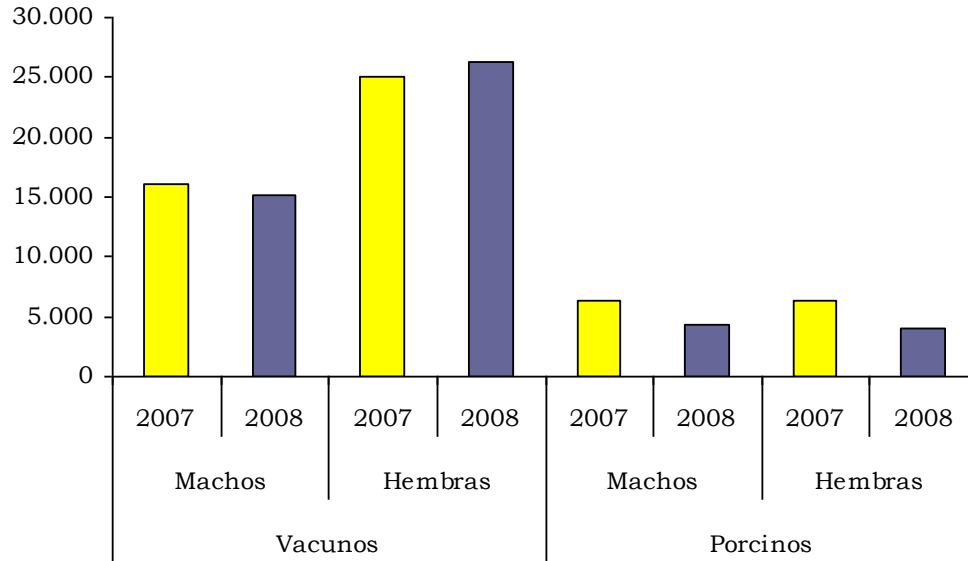
Fuente: DANE

Cuadro 2.8.5.2
Nacional, Villavicencio. Sacrificio de ganado porcino.
Primer semestre 2007 - 2008

Ciudad	Periodo	Total		Machos		Hembras	
		Cabezas	Kilos	Cabezas	Kilos	Cabezas	Kilos
2007							
Villavicencio	Total	12.757	1.276.330	6.347	571.230	6.410	705.100
Villavicencio	Enero	1.828	186.640	722	64.980	1.106	121.660
Villavicencio	Febrero	1.663	168.270	733	65.970	930	102.300
Villavicencio	Marzo	2.264	231.260	889	80.010	1.375	151.250
Villavicencio	Abril	1.701	170.790	816	73.440	885	97.350
Villavicencio	Mayo	2.624	260.020	1.431	128.790	1.193	131.230
Villavicencio	Junio	2.677	259.350	1.756	158.040	921	101.310
Nacional	Total	695.039	66.676.971	504.972	48.873.893	190.067	17.803.078
Nacional	Enero	100.885	9.694.504	73.679	7.113.501	27.206	2.581.003
Nacional	Febrero	102.858	9.837.824	74.255	7.176.914	28.603	2.660.910
Nacional	Marzo	119.152	11.407.682	86.708	8.354.585	32.444	3.053.097
Nacional	Abril	108.465	10.389.419	78.896	7.623.633	29.569	2.765.786
Nacional	Mayo	130.679	12.581.751	95.185	9.262.805	35.494	3.318.946
Nacional	Junio	133.000	12.765.791	96.249	9.342.455	36.751	3.423.336
2008							
Villavicencio	Total	8.275	825.010	4.262	383.580	4.013	441.430
Villavicencio	Enero	1.248	122.700	729	65.610	519	57.090
Villavicencio	Febrero	1.231	122.470	647	58.230	584	64.240
Villavicencio	Marzo	1.371	136.270	727	65.430	644	70.840
Villavicencio	Abril	1.463	146.230	735	66.150	728	80.080
Villavicencio	Mayo	1.572	156.740	809	72.810	763	83.930
Villavicencio	Junio	1.390	140.600	615	55.350	775	85.250
Nacional	Total	700.994	67.508.410	445.891	43.269.634	255.103	24.238.776
Nacional	Enero	111.822	10.763.019	70.007	6.791.623	41.815	3.971.396
Nacional	Febrero	112.118	10.829.711	71.751	6.966.722	40.367	3.862.989
Nacional	Marzo	110.819	10.594.356	69.164	6.656.250	41.655	3.938.106
Nacional	Abril	126.342	12.191.590	79.855	7.787.437	46.487	4.404.153
Nacional	Mayo	126.252	12.138.211	79.630	7.705.609	46.622	4.432.602
Nacional	Junio	113.641	10.991.523	75.484	7.361.993	38.157	3.629.530

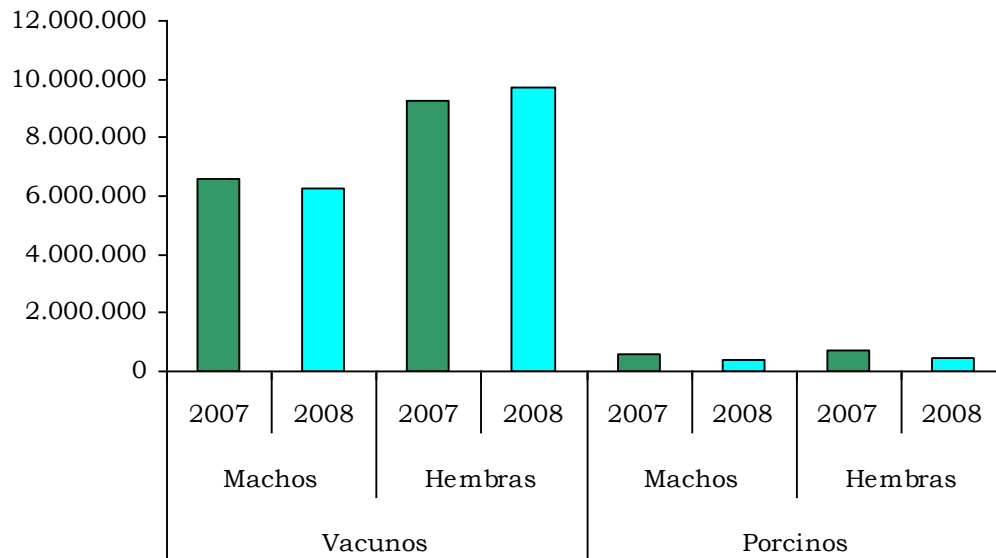
Fuente: DANE

Gráfico 2.8.5.1
Villavicencio. Cabezas de ganado sacrificado.
Primer semestre 2007 - 2008



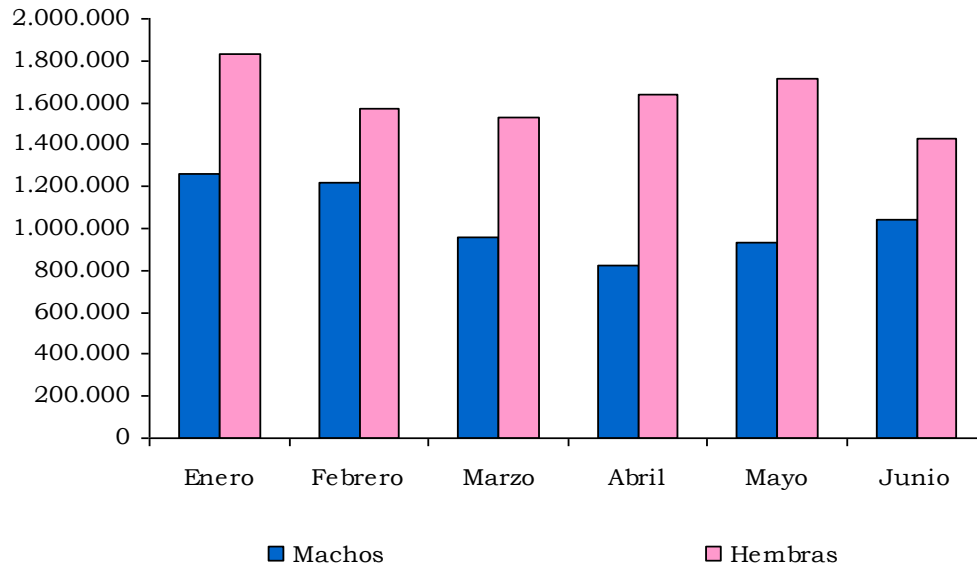
Fuente: DANE

Gráfico 2.8.5.2
Villavicencio. Kilos de carne de ganado sacrificado.
Primer semestre 2007 - 2008



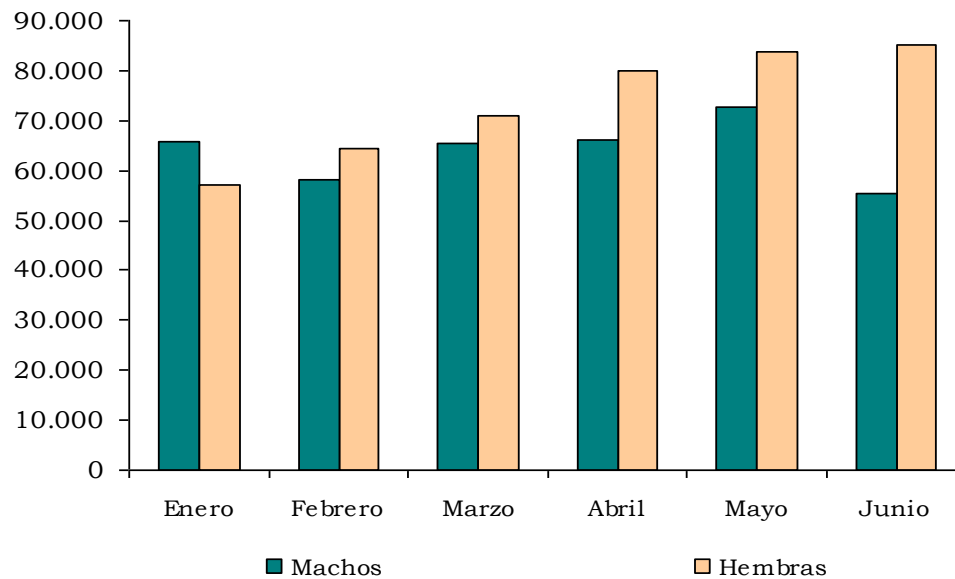
Fuente: DANE

Gráfico 2.8.5.3
Villavicencio. Kilos de carne de ganado vacuno sacrificado.
Primer semestre 2008



Fuente: DANE

Gráfico 2.8.5.4
Villavicencio. Kilos de carne de ganado porcino sacrificado.
Primer semestre 2008



Fuente: DANE

2.8.6 Sector de la construcción

2.8.6.1 Stock de vivienda

Cuadro 2.8.6.1.1

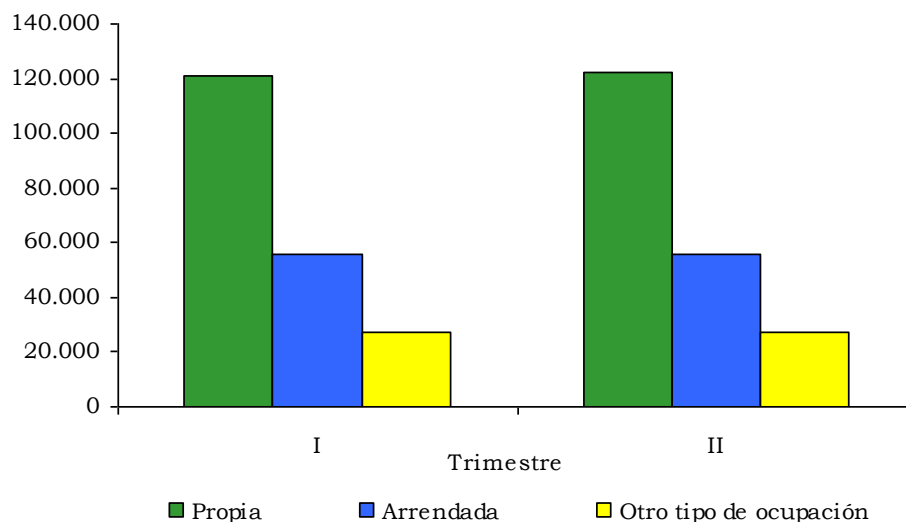
Nacional, Meta. Stock de vivienda trimestral, por ubicación, tipo de ocupación y participación del total nacional.

Primer semestre 2006 – 2008

Trimestre	Stock			Cabecera			Resto		
	Total	Cabecera	Resto	Arrendada	Propia	Otro tipo de ocupación	Arrendada	Propia	Otro tipo de ocupación
2006									
Nacional									
I	9.250.029	6.644.901	2.605.128	2.504.571	3.950.912	189.418	325.516	1.879.833	399.779
II	9.282.339	6.664.301	2.618.038	2.512.187	3.962.192	189.922	327.510	1.888.462	402.066
Meta									
I	192.140	107.487	84.653	43.274	60.967	3.246	10.116	53.018	21.519
II	193.379	107.660	85.719	43.344	61.065	3.251	10.243	53.686	21.790
2007									
Nacional									
I	9.399.867	6.742.228	2.657.639	2.543.049	4.007.268	191.911	333.653	1.914.866	409.120
II	9.438.495	6.767.358	2.671.137	2.553.069	4.021.763	192.526	335.758	1.923.843	411.536
Meta									
I	197.385	108.387	88.998	43.637	61.477	3.273	10.635	55.739	22.624
II	198.752	108.633	90.119	43.736	61.617	3.280	10.769	56.441	22.909
2008									
Nacional									
I	9.577.600	6.865.061	2.712.539	2.591.508	4.078.486	195.067	342.267	1.951.311	418.961
II	9.624.538	6.897.884	2.726.654	2.604.316	4.097.644	195.924	344.497	1.960.652	421.505
Meta									
I	203.527	109.961	93.566	44.270	62.370	3.321	11.181	58.600	23.785
II	205.165	110.423	94.742	44.456	62.632	3.335	11.321	59.337	24.084
Variación departamento 2008 - 2007									
I	3,1%	1,5%	5,1%	1,5%	1,5%	1,5%	5,1%	5,1%	5,1%
II	3,2%	1,6%	5,1%	1,6%	1,6%	1,7%	5,1%	5,1%	5,1%

Fuente: DANE

Gráfico 2.8.6.1.1
Meta. Stock trimestral de vivienda total, por tipo de ocupación
Primer semestre 2008



Fuente: DANE

2.8.6.6 Licencias de construcción

Cuadro 2.8.6.6.1
Villavicencio. Número de licencias de construcción otorgadas para vivienda, total y otra.
Primer semestre 2007 - 2008

Mes	Villavicencio		
	Total	Vivienda	Otra
2007			
Enero	14	8	6
Febrero	18	15	3
Marzo	24	22	2
Abril	16	14	2
Mayo	32	30	2
Junio	34	31	3
I Semestre	138	120	18
2008			
Enero	19	16	3
Febrero	17	13	4
Marzo	18	14	4
Abril	20	17	3
Mayo	18	13	5
Junio	28	25	3
I Semestre	120	98	22
Variación porcentual 2008 - 2007			
	-13,0	-18,3	22,2

Fuente: DANE

Cuadro 2.8.6.6.2
Meta. Número de viviendas construidas, por tipo
Primer semestre 2007 - 2008

Mes	Vivienda			VIS			No VIS		
	Total	Casas	Aptos	Total	Casas	Aptos	Total	Casas	Aptos
2007									
Enero	9	9	0	0	0	0	9	9	0
Febrero	190	134	56	0	0	0	190	134	56
Marzo	123	123	0	0	0	0	123	123	0
Abril	26	26	0	0	0	0	26	26	0
Mayo	303	303	0	224	224	0	79	79	0
Junio	153	153	0	0	0	0	153	153	0
I Semestre	804	748	56	224	224	0	580	524	56
2008									
Enero	131	129	2	72	72	0	59	57	2
Febrero	131	131	0	29	29	0	102	102	0
Marzo	31	31	0	20	20	0	11	11	0
Abril	132	64	68	8	8	0	124	56	68
Mayo	113	113	0	0	0	0	113	113	0
Junio	54	54	0	0	0	0	54	54	0
I Semestre	592	522	70	129	129	0	463	393	70
Variación porcentual 2008 - 2007									
	-26,4	-30,2	25,0	-42,4	-42,4	-	-20,2	-25,0	25,0

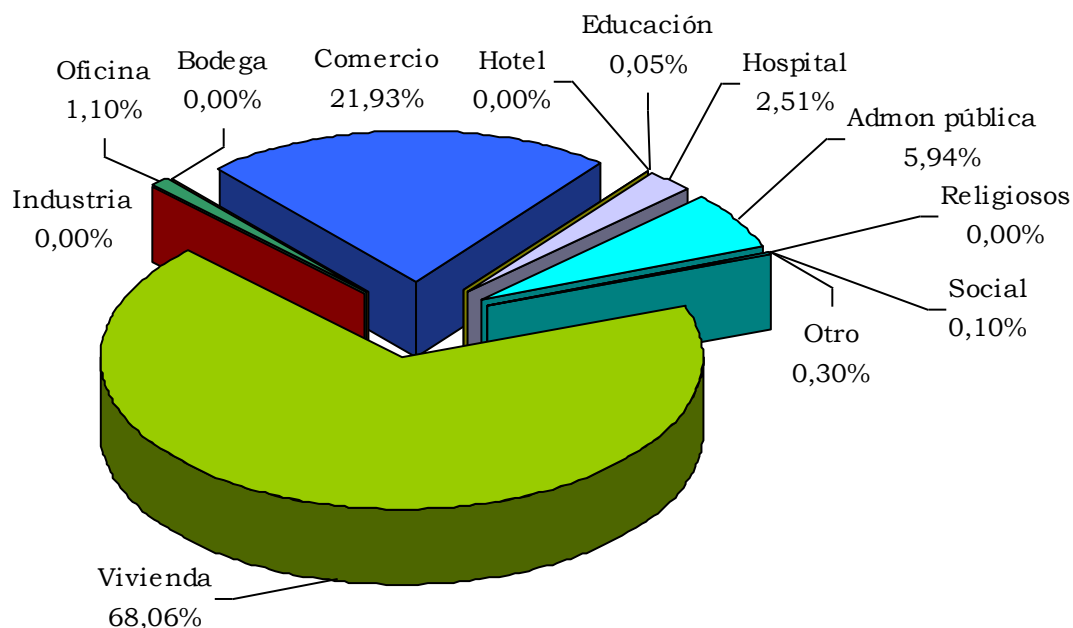
Fuente: DANE

Cuadro 2.8.6.6.3
Villavicencio. Área licenciada para
construcción en M².
Primer semestre 2007 - 2008

Mes	Villavicencio		
	Total	Vivienda	Otra
2007			
Enero	6.647	1.587	5.060
Febrero	24.772	23.318	1.454
Marzo	17.008	16.745	263
Abril	4.035	3.733	302
Mayo	23.082	22.476	606
Junio	12.571	11.726	845
I Semestre	88.115	79.585	8.530
2008			
Enero	18.444	11.994	6.450
Febrero	27.812	14.866	12.946
Marzo	4.128	3.205	923
Abril	16.856	13.387	3.469
Mayo	15.710	11.632	4.078
Junio	7.240	6.303	937
I Semestre	90.190	61.387	28.803
Variación porcentual 2008 - 2007			
	2,4	-22,9	237,7

Fuente: DANE

Gráfico 2.8.6.6.1
Meta. Distribución área total licenciada, según destinos
Primer semestre 2008



Fuente: DANE

Cuadro 2.8.6.6.4
Meta. Área licenciada para construcción de vivienda, por tipo, en M².
Primer semestre 2007- 2008

Mes	Vivienda			VIS			No VIS		
	Total	Casas	Aptos	Total	Casas	Aptos	Total	Casas	Aptos
2007									
Enero	1.587	1.587	-	-	-	-	1.587	1.587	-
Febrero	23.318	17.850	5.468	-	-	-	23.318	17.850	5.468
Marzo	16.745	16.745	-	-	-	-	16.745	16.745	-
Abril	3.733	3.733	-	-	-	-	3.733	3.733	-
Mayo	22.476	22.476	-	11.249	11.249	-	11.227	11.227	-
Junio	11.726	11.726	-	-	-	-	11.726	11.726	-
I Semestr	79.585	74.117	5.468	11.249	11.249	-	68.336	62.868	5.468
2008									
Enero	11.994	11.780	214	4.511	4.511	-	7.483	7.269	214
Febrero	14.866	14.866	-	1.624	1.624	-	13.242	13.242	-
Marzo	3.205	3.205	-	1.540	1.540	-	1.665	1.665	-
Abril	13.387	6.534	6.853	449	449	-	12.938	6.085	6.853
Mayo	11.632	11.632	-	-	-	-	11.632	11.632	-
Junio	6.303	6.303	-	-	-	-	6.303	6.303	-
I Semestr	61.387	54.320	7.067	8.124	8.124	-	53.263	46.196	7.067
Variación porcentual 2008 - 2007									
	-22,9	-26,7	29,2	-27,8	-27,8	-	-22,1	-26,5	29,2

Fuente: DANE

2.8.6.7 Financiación de vivienda

Cuadro 2.8.6.7.1**Meta. Financiación de vivienda. Valor de los créditos individuales para compra de vivienda nueva, por rangos de UVR.****Primer semestre 2007 - 2008**

Tipo de vivienda	En millones de pesos					
	Primer semestre		Trimestres 2007		Trimestres 2008	
	2007	2008	I	II	I	II
Vivienda de interés social						
Total VIS	1.051	2.847	356	695	1.410	1.437
Con Subsidio	282	126	-	282	82	44
Sin Subsidio	769	2.721	356	413	1.328	1.393
Vivienda diferente a VIS (por rangos UVR)						
Total No VIS	9.772	16.589	5.933	3.839	7.373	9.216
VIS a 643.100	4.689	10.217	2.421	2.268	4.584	5.633
De 643.101 a 2.411.625	1.800	6.196	950	850	2.613	3.583
De 2.411.626 y más	3.283	176	2.562	721	176	-
Totales						
Total Meta	10.823	19.436	6.289	4.534	8.783	10.653
Total Villavicencio	10.315	18.776	5.900	4.415	8.664	10.112
Total Nacional	810.491	1.240.205	436.556	373.935	585.140	655.065

Fuente: DANE

Cuadro 2.8.6.7.2**Meta. Número de viviendas financiadas nuevas, por rangos de UVR.****Primer semestre 2007 - 2008**

Tipo de vivienda	Primer semestre		Trimestres 2007		Trimestres 2008	
	2007	2008	I	II	I	II
	Vivienda de interés social					
Total VIS	45	113	14	31	56	57
Con Subsidio	15	7	-	15	4	3
Sin Subsidio	30	106	14	16	52	54
Vivienda diferente a VIS (por rangos UVR)						
Total No VIS	168	262	91	77	116	146
VIS a 643.100	94	193	50	44	86	107
De 643.101 a 2.411.625	18	67	9	9	28	39
De 2.411.626 y más	56	2	32	24	2	-
Totales						
Total Meta	213	375	105	108	172	203
Total Villavicencio	205	360	103	102	166	194
Total Nacional	22.253	27.779	11.656	10.597	13.794	13.985

Fuente: DANE

Cuadro 2.8.6.7.3**Meta. Financiación de vivienda. Valor de los créditos individuales entregados para compra de vivienda usada, por rangos de UVR.****Primer semestre 2007 -2008**

Tipo de vivienda	En millones de pesos					
	Primer semestre		Trimestres 2007		Trimestres 2008	
	2007	2008	I	II	I	II
Vivienda de interés social						
Total VIS	6.005	9.057	2.450	3.555	4.425	4.632
Vivienda diferente a VIS (por rangos UVR)						
Total No VIS	9.488	8.648	5.526	3.962	3.997	4.651
VIS a 643.100	4.117	5.750	1.784	2.333	2.832	2.918
De 643.101 a 2.411.625	2.545	2.678	1.392	1.153	1.165	1.513
De 2.411.626 y más	2.826	220	2.350	476	-	220
Totales						
Total Meta	15.493	17.705	7.976	7.517	8.422	9.283
Total Villavicencio	12.733	15.392	5.787	6.946	7.090	8.302
Total Nacional	936.894	1.057.694	478.833	458.061	451.596	606.098

Fuente: DANE

Cuadro 2.8.6.7.4**Meta. Número de viviendas financiadas usadas, por rangos de UVR.****Primer semestre 2007 -2008**

Tipo de vivienda	Primer semestre		Trimestres 2007		Trimestres 2008	
	2007	2008	I	II	I	II
	Vivienda de interés social					
Total VIS	238	341	97	141	164	177
Vivienda diferente a VIS (por rangos UVR)						
Total No VIS	161	158	81	80	78	80
VIS a 643.100	97	123	46	51	63	60
De 643.101 a 2.411.625	37	33	20	17	15	18
De 2.411.626 y más	27	2	15	12	-	2
Totales						
Total Meta	399	499	178	221	242	257
Total Villavicencio	362	428	160	202	201	227
Total Nacional	20.683	21.622	10.712	9.971	10.100	11.522

Fuente: DANE

2.8.7 Transporte

2.8.7.1 Transporte público urbano de pasajeros

Cuadro 2.8.7.1.1

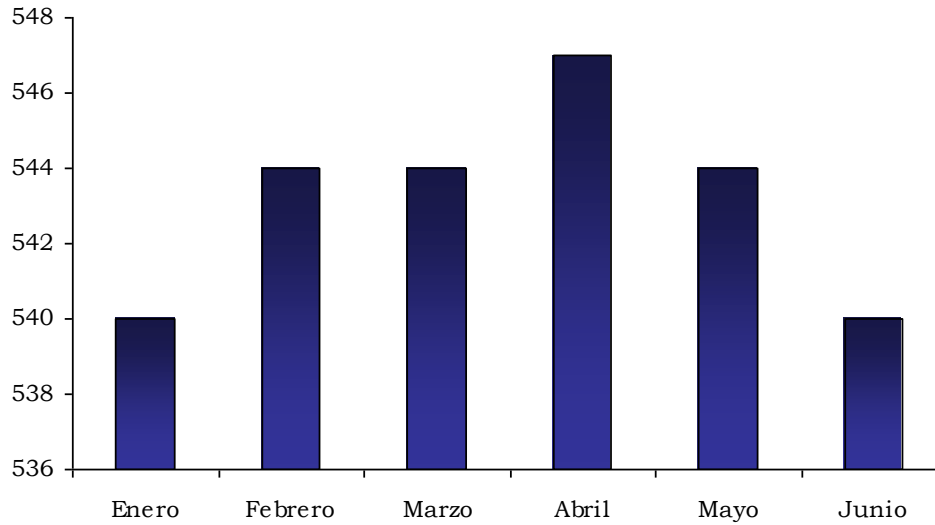
Villavicencio. Transporte público urbano.

Primer semestre 2005 – 2008

Tipo de vehículo	Promedio mensual de vehículos afiliados	Promedio diario de vehículos en servicio	Kilometros recorridos (miles)	Total pasajeros transportados (miles)	Promedio diario pasajeros transportados	Total producido (miles \$)	Promedio diario producido (miles \$)
2005 I	1.064	988	31.030	32.915	183.919	31.181.885	174.239
Bus corriente	24	2	45	58	322	19.923	111
Buseta corriente	446	409	11.608	16.756	93.613	15.891.053	88.781
Microbús-colectivo	594	577	19.377	16.101	89.984	15.270.909	85.347
2006 I	1.025	982	32.353	33.096	184.938	34.514.817	192.870
Bus corriente	15	2	60	64	355	33.155	185
Buseta corriente	437	427	12.742	17.364	97.031	18.129.142	101.308
Microbús-colectivo	573	553	19.551	15.668	87.552	16.352.520	91.377
2007 I	1.023	982	32.065	33.009	184.430	37.922.030	211.879
Bus corriente	15	2	65	65	363	36.234	203
Buseta corriente	450	443	13.636	18.193	101.658	20.922.109	116.906
Microbús-colectivo	558	538	18.364	14.751	82.409	16.963.688	94.770
2008 I	1.022	976	31.998	31.383	175.435	37.062.395	207.172
Bus corriente	15	2	65	65	363	38.397	215
Buseta corriente	441	431	13.017	15.933	89.086	18.794.401	105.075
Microbús-colectivo	566	543	18.916	15.385	85.986	18.229.597	101.882
Variación porcentual (primer semestre) 2008 - 2007							
Total	-0,1	-0,6	-0,2	-4,9	-4,9	-2,3	-2,2
Bus corriente	0,0	0,0	0,0	0,0	0,0	6,0	5,9
Buseta corriente	-2,1	-2,6	-4,5	-12,4	-12,4	-10,2	-10,1
Microbús-colectivo	1,5	1,0	3,0	4,3	4,3	7,5	7,5

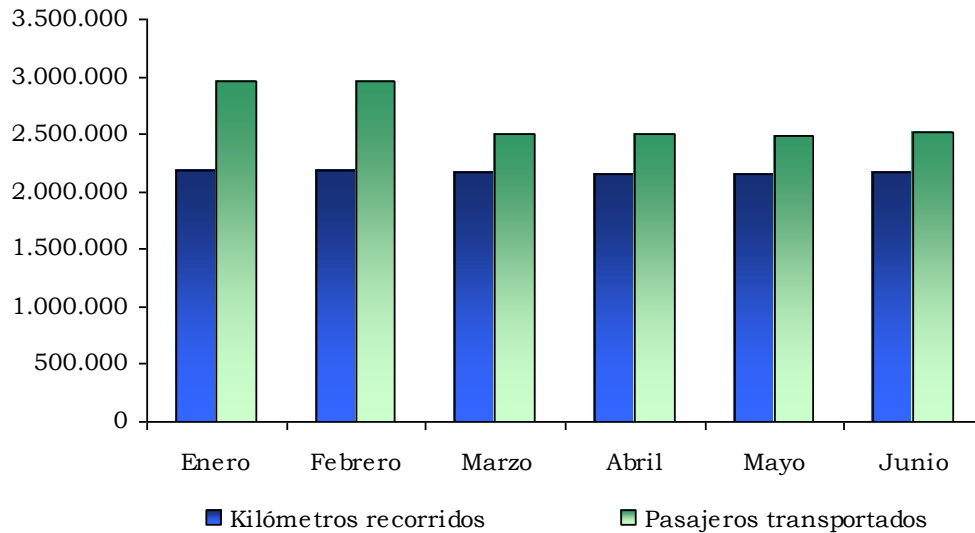
Fuente: DANE

Gráfico 2.8.7.1.1
Villavicencio. Promedio diario de microbuses en servicio.
Primer semestre 2008



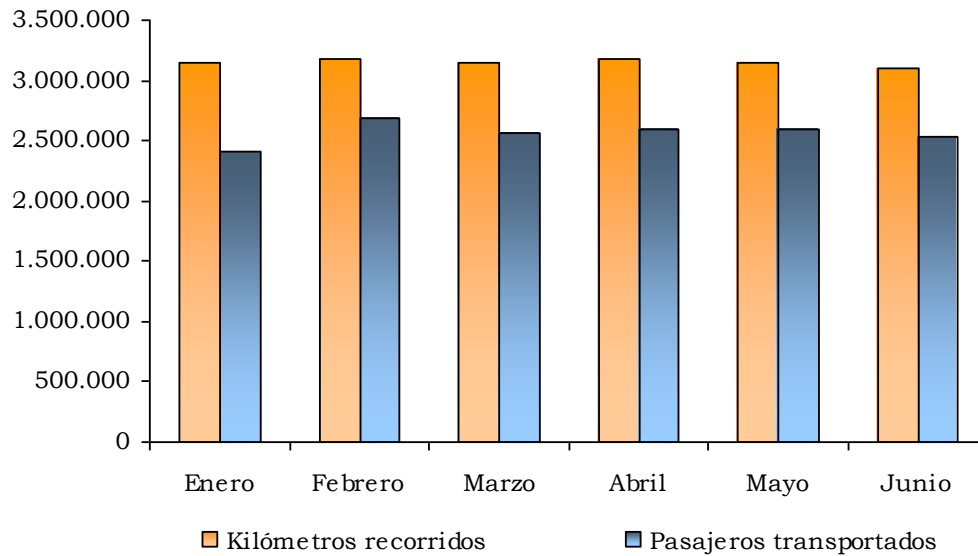
Fuente: DANE

Gráfico 2.8.7.1.2
Villavicencio. Kilómetros recorridos y pasajeros movilizados en buseta.
Primer semestre 2008



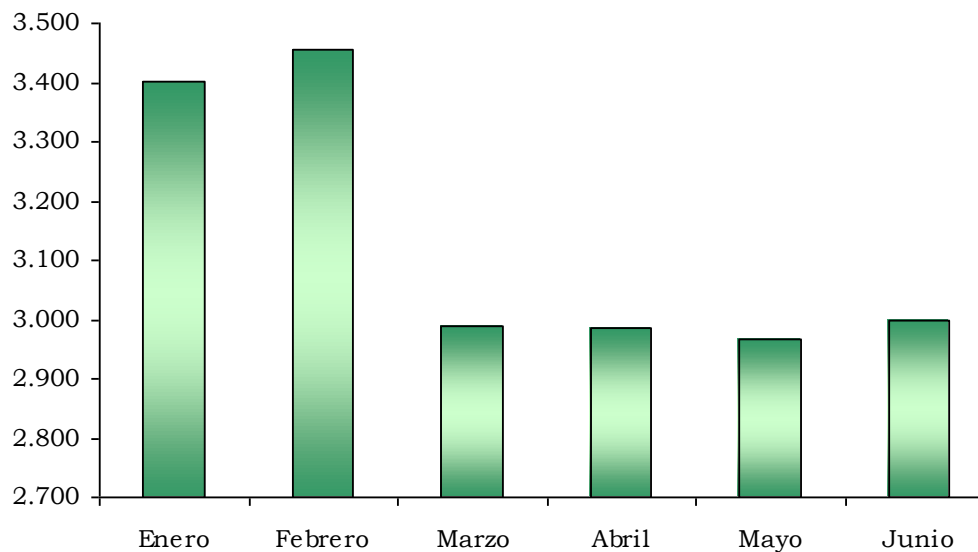
Fuente: DANE

Gráfico 2.8.7.1.3
Villavicencio. Kilómetros recorridos y pasajeros movilizados
en microbuses.
Primer semestre 2008



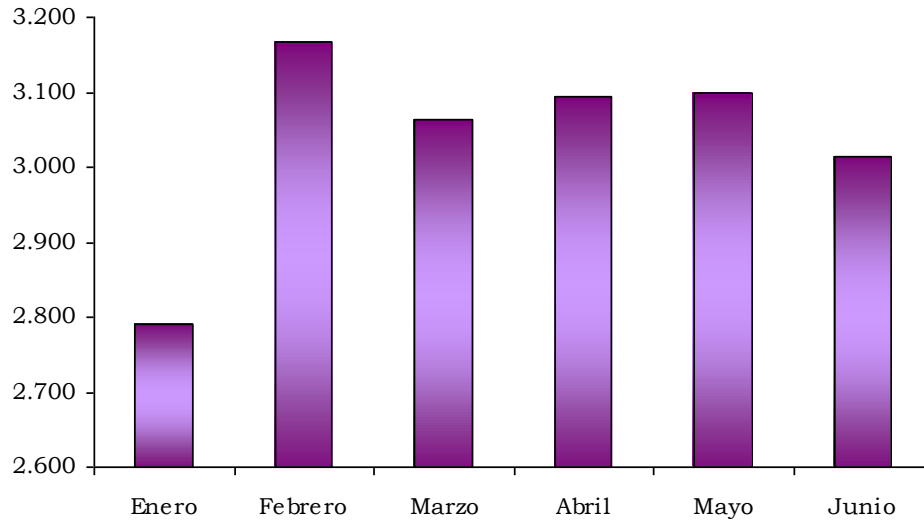
Fuente: DANE

Gráfico 2.8.7.1.4
Villavicencio. Producido total busetas (en millones de pesos)
Primer semestre 2008



Fuente: DANE

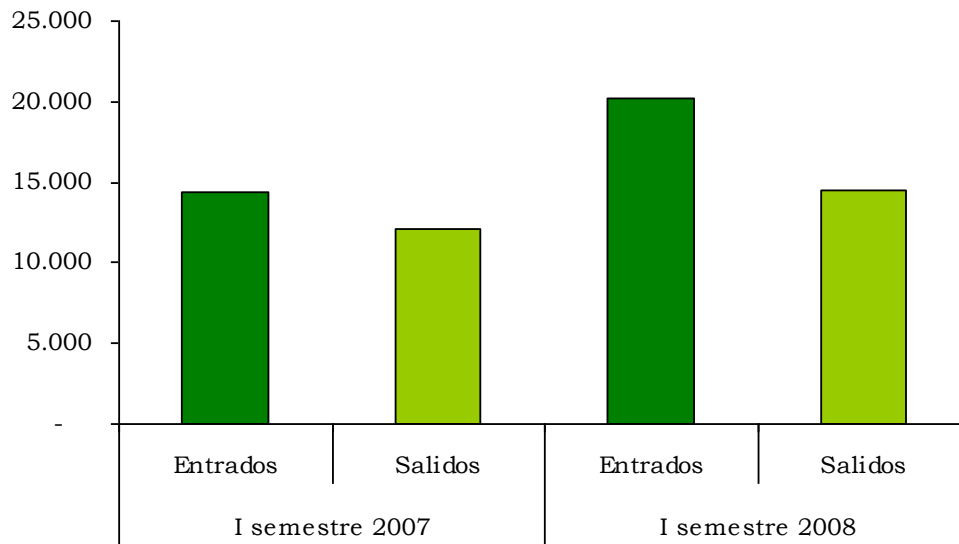
Gráfico 2.8.7.1.5
Villavicencio. Producido total microbuses (en millones de pesos)
Primer semestre 2008



Fuente: DANE

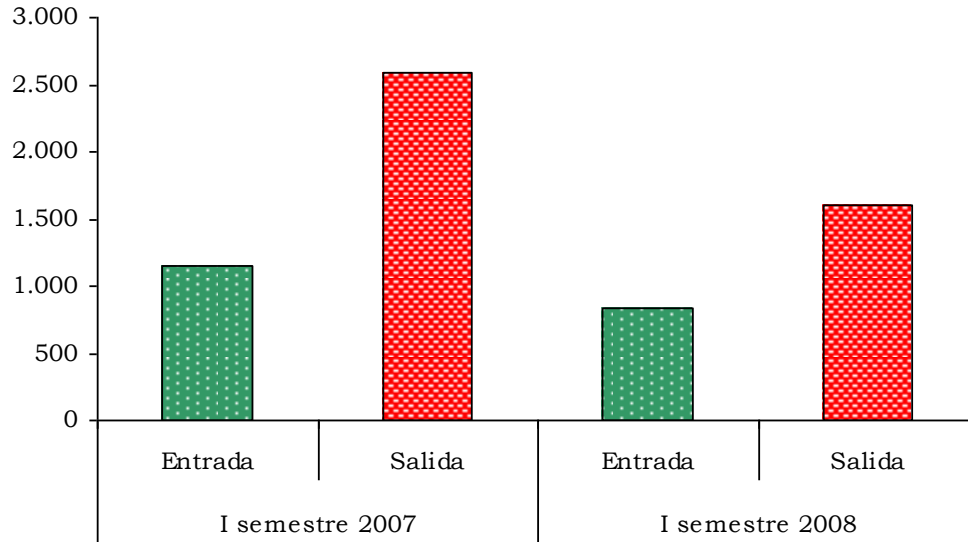
2.8.7.2 Transporte aéreo de pasajeros y carga

Gráfico 2.8.7.2.1
Villavicencio. Movimiento aéreo de pasajeros
Primer semestre 2007 - 2008



Fuente: Unidad Administrativa Especial de la Aeronáutica Civil

Gráfico 2.8.7.2.2
Villavicencio. Movimiento aéreo de carga en toneladas
Primer semestre 2007 - 2008



Fuente: Unidad Administrativa Especial de la Aeronáutica Civil

2.8.10 Servicios públicos

2.8.10.1 Consumo de energía eléctrica

Cuadro 2.8.10.1.1**Meta - Villavicencio. Consumo de energía eléctrica, según usos
Primer semestre 2005 - 2008**

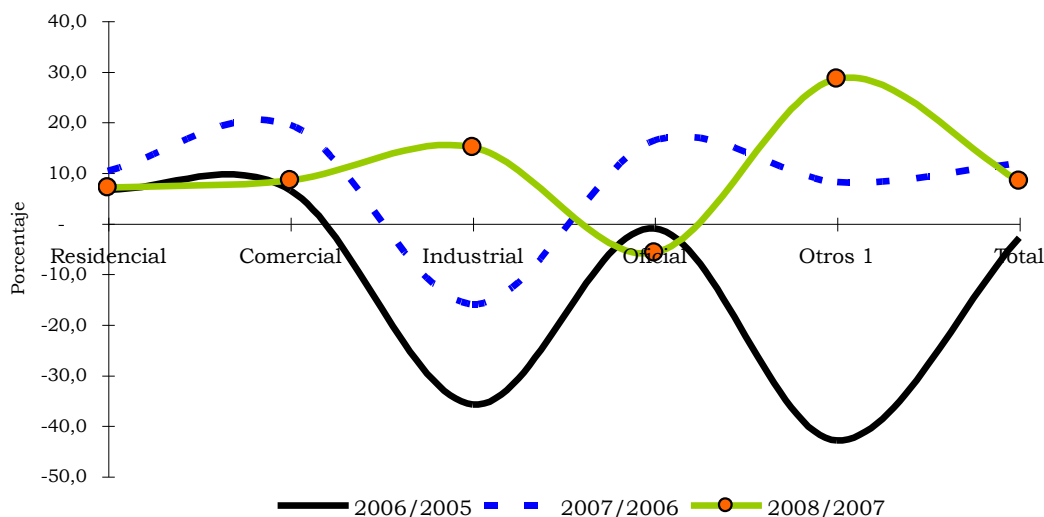
Miles de Kws - hora

Usos	Acumulado a junio				Variación % 08/07
	2005	2006	2007	2008	
Villavicencio					
Total	137.330	137.254	155.786	170.990	9,8
Residencial	76.750	80.269	87.891	94.549	7,6
Comercial	32.390	34.134	39.831	43.877	10,2
Industrial	4.620	3.739	3.038	2.473	-18,6
Oficial	10.284	10.182	11.183	11.334	1,3
Otros ¹	13.285	8.929	13.843	18.757	35,5
Meta					
Total	208.438	202.470	226.529	245.519	8,4
Residencial	112.143	119.568	131.929	141.283	7,1
Comercial	42.818	45.614	54.432	59.046	8,5
Industrial	8.743	5.607	4.713	5.422	15,0
Oficial	14.697	14.547	16.919	15.941	-5,8
Otros ¹	30.038	17.135	18.535	23.826	28,5

¹ Comprende: alumbrado público, especial, provisional y no regulado.

Fuente: Electrificadora del Meta S.A (EMSA) - Cálculos Centro Regional de Estudios Económicos. Banco de la República. Villavicencio.

Gráfico 2.8.10.1.1
Meta. Consumo de energía eléctrica
Variaciones porcentuales anuales
Acumulado a junio 2006 - 2008



¹ Comprende: alumbrado público, especial, provisional y no regulado.

Fuente: Electrificadora del Meta S.A (EMSA) - Cálculos Centro Regional de Estudios Económicos. Banco de la República. Villavicencio.

2.8.10.2 Consumo de gas natural

Cuadro 2.8.10.2.1
Villavicencio. Consumo de gas natural y número de suscriptores, según usos
Acumulado enero a junio 2005 - 2008

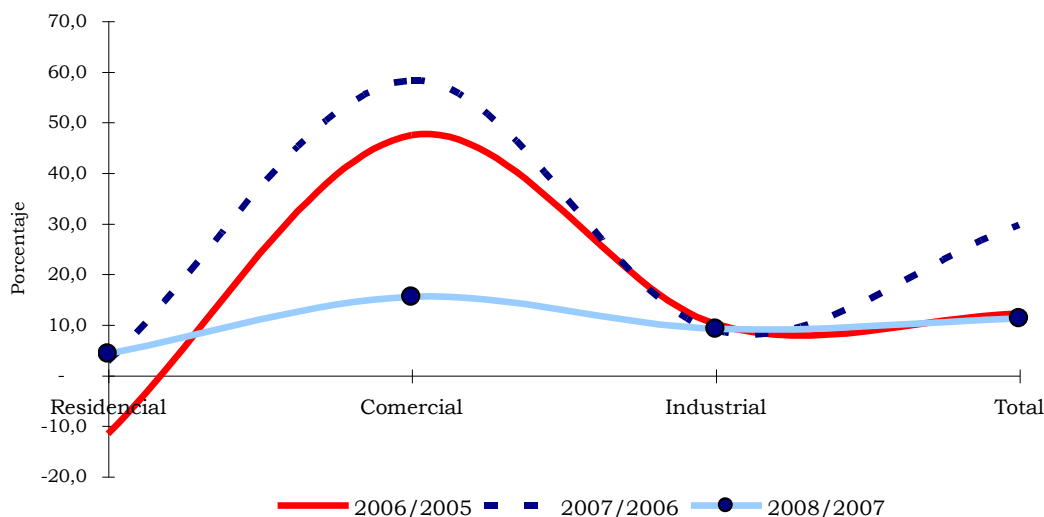
Usos	Junio				Variación % 08/07
	2005	2006	2007	2008	
Número de suscriptores ¹					
Total	74.157	77.082	80.977	85.146	5,1
Domiciliarios	72.897	75.483	79.117	83.056	5,0
Industriales	26	28	27	32	18,5
Comerciales	1.234	1.571	1.833	2.058	12,3
Ventas (miles de metros cúbicos) ²					
Total	15.015	16.846	21.834	24.272	11,2
Domiciliarios	7.831	6.923	7.107	7.411	4,3
Industriales	5.396	7.955	12.584	14.524	15,4
Comerciales	1.787	1.968	2.143	2.337	9,1

¹ Al cierre de cada periodo.

² Ventas acumuladas.

Fuente: Llanogas S.A. - Cálculos Centro Regional de Estudios Económicos. Banco de la República. Villavicencio

Gráfico 2.8.10.2.1
Villavicencio. Consumo de gas natural
Variaciones porcentuales anuales
Acumulado a junio 2006 - 2008



Fuente: Llanogas S.A. - Cálculos Centro Regional de Estudios Económicos. Banco de la República. Villavicencio

2.8.10.3 Consumo de agua

Cuadro 2.8.10.3.1
Villavicencio. Consumo de agua y número de suscriptores al
Acueducto, según meses
Primer semestre 2007 - 2008

Meses	Miles de metros cúbicos				Suscriptores			
	Año		Variación		Año		Variación	
	2007	2008	Absoluta	%	2007	2008	Absoluta	%
Total	6.332	6.527	195,5	3,1				
Enero	1.006	1.091	85,3	8,5	65.253	69.194	3.941	6,0
Febrero	1.026	1.086	60,4	5,9	65.560	69.233	3.673	5,6
Marzo	1.080	1.116	35,8	3,3	65.603	69.384	3.781	5,8
Abril	1.061	1.250	188,8	17,8	65.927	69.637	3.710	5,6
Mayo	1.056	1.016	-40,5	-3,8	66.004	69.999	3.995	6,1
Junio	1.102	968	-134,3	-12,2	66.547	70.226	3.679	5,5

Fuente: Empresa de Acueducto y Alcantarillado de Villavicencio E.S.P. - Cálculos Centro Regional de Estudios Económicos. Banco de la República. Villavicencio.

ANEXO ESTADÍSTICO

Cuadro 1
IPC, según ciudades
2007 - 2008 Primer semestre

Ciudad	Ponderación	2007			2008			Diferencia de la variación
		Indice	Variación	Contribución	Indice	Variación	Contribución	
Nacional	100,00	176,05	4,6	4,55	188,69	6,0	6,02	1,47
Medellín	12,91	177,10	5,5	0,71	189,06	5,6	0,72	0,10
Barranquilla	5,46	183,19	5,3	0,29	195,20	5,3	0,29	-0,02
Bogotá	46,07	173,19	4,3	1,98	186,19	6,2	2,86	1,92
Cartagena	2,75	183,46	5,9	0,16	197,16	6,2	0,17	0,30
Manizales	2,19	174,60	4,8	0,11	184,50	5,0	0,11	0,13
Montería	1,16	185,93	4,7	0,05	198,63	5,8	0,07	1,16
Neiva	1,28	179,42	5,3	0,07	195,73	8,0	0,10	2,69
Villavicencio	1,32	179,53	5,4	0,07	193,90	7,5	0,10	2,02
Pasto	1,74	178,18	1,3	0,02	193,68	7,3	0,13	5,98
Cúcuta	2,36	182,78	4,4	0,10	199,58	8,4	0,20	3,99
Pereira	3,66	178,77	4,9	0,18	188,62	4,6	0,17	-0,26
Bucaramanga	4,55	185,62	4,4	0,20	199,29	6,0	0,27	1,63
Cali	14,55	173,86	4,1	0,60	185,31	5,7	0,83	1,58

Fuente: DANE

Cuadro 2
ICCV, según ciudades
2007 - 2008 Primer semestre

Ciudad	2007				2008			
	Indice	Variación	Contribución	Participación	Indice	Variación	Contribución	Participación
Nacional	167,57	3,2	3,16	100,00	178,75	5,6	5,58	100,00
Medellín	166,94	3,0	0,35	11,10	175,85	4,9	0,58	10,33
Barranquilla	154,81	2,0	0,05	1,72	160,64	3,3	0,09	1,58
Bogotá	167,68	3,1	1,46	46,23	179,72	6,1	2,88	51,64
Cartagena	158,81	3,3	0,06	1,87	170,81	6,8	0,12	2,18
Manizales	173,62	4,3	0,09	2,87	185,25	5,7	0,12	2,15
Popayán	161,24	4,7	0,06	2,04	170,63	4,6	0,06	1,12
Neiva	155,20	3,4	0,07	2,22	168,17	7,1	0,15	2,63
Santa Marta	144,16	1,5	0,02	0,79	153,82	4,7	0,08	1,43
Pasto	173,74	3,2	0,05	1,47	186,55	5,9	0,08	1,51
Cúcuta	175,52	3,6	0,06	1,86	189,21	6,0	0,10	1,78
Armenia	175,04	3,5	0,10	3,32	178,15	1,5	0,04	0,78
Pereira	168,31	1,8	0,05	1,69	178,74	5,6	0,17	3,06
Bucaramanga	173,84	3,1	0,13	4,02	184,75	4,7	0,19	3,41
Ibagué	159,82	4,0	0,11	3,57	169,52	5,4	0,15	2,78
Cali	172,29	3,6	0,48	15,08	185,39	5,7	0,76	13,63

Fuente: DANE

Cuadro 3
Mercado laboral, ciudades y áreas metropolitanas
2007 - 2008 Primer semestre

Área	Tasa global de participación		Tasa de ocupación		Tasa de desempleo	
	2007	2008	2007	2008	2007	2008
Total 13 ciudades y áreas metropolitanas	61,5	62,5	53,9	55,0	12,4	11,9
Bogotá	64,1	65,4	57,0	58,6	11,0	10,4
Medellín - Valle de Aburrá	58,4	60,9	50,6	52,1	13,4	14,5
Cali - Yumbo	64,9	64,6	57,1	57,1	12,0	11,7
Barranquilla - Soledad	57,5	55,8	50,2	49,7	12,6	10,9
Bucaramanga, Girón, Piedecuesta y Floridablanca	57,1	62,6	50,5	56,0	11,5	10,4
Manizales y Villa María	54,9	56,0	46,8	47,9	14,8	14,4
Pasto	62,7	62,7	53,7	53,7	14,3	14,3
Pereira, Dos Quebradas y La Virginia	58,0	57,7	49,7	49,6	14,5	14,0
Cúcuta, Villa del Rosario, Los Patios y El Zulia	60,1	60,2	51,8	54,1	13,8	10,1
Ibagué	66,9	68,8	55,7	55,1	16,8	19,9
Montería	63,5	67,0	55,2	58,4	13,0	12,9
Cartagena	57,2	53,2	48,6	46,6	15,0	12,4
Villavicencio	64,4	65,9	57,1	58,0	11,2	12,0

Fuente: DANE

Cuadro 4
Exportaciones no tradicionales, por departamento de origen
2007 - 2008 Primer semestre

Departamento de origen	2007			2008			Diferencia miles de dólares FOB 2008 - 2007	Diferencia toneladas métricas 2008 - 2007	Variación porcentual dólares FOB 2008 - 2007
	Miles de dólares FOB	Millones de pesos FOB	Toneladas métricas netas	Miles de dólares FOB	Millones de pesos FOB	Toneladas métricas netas			
Total	6.970.338	14.752.625	4.947.480	8.564.971	15.694.570	5.032.022	1.594.632	84.542	22,9
Amazonas	922	2.012	96	689	1.260	123	-233	27	-25,3
Antioquia	1.619.419	3.431.486	1.006.292	1.874.660	3.431.855	1.125.003	255.240	118.711	15,8
Arauca	12.544	27.716	7.378	644	1.201	116	-11.900	-7.262	-94,9
Atlántico	482.771	1.020.085	633.427	640.846	1.177.392	813.073	158.074	179.646	32,7
Bogotá D.C.	1.242.617	2.623.604	310.482	1.554.231	2.842.293	420.619	311.615	110.137	25,1
Bolívar	572.326	1.212.941	879.061	624.561	1.148.565	682.412	52.236	-196.648	9,1
Boyacá	53.500	113.723	6.188	95.061	173.851	2.918	41.560	-3.269	77,7
Caldas	210.458	445.485	78.933	245.278	449.641	73.443	34.820	-5.490	16,5
Caquetá	2	5	0	85	161	10	82	10	3.434,5
Casanare	344	695	539	362	686	104	18	-435	5,3
Cauca	69.730	149.766	67.402	75.496	138.525	52.189	5.766	-15.213	8,3
Cesar	105.067	228.507	68.744	35.068	66.027	13.057	-69.999	-55.687	-66,6
Chocó	15.168	31.386	2.328	58.071	106.773	6.165	42.903	3.837	282,9
Córdoba	20.297	43.857	15.645	54.364	100.509	17.623	34.068	1.978	167,8
Cundinamarca	1.071.594	2.266.157	395.043	1.159.929	2.123.424	384.019	88.335	-11.023	8,2
Guainía	33	68	52	360	650	34	327	-17	1.000,9
Guaviare	0	0	0	25	45	0	25	0	(-)
Huila	4.228	8.744	4.076	3.562	6.490	2.149	-667	-1.927	-15,8
La Guajira	2.615	5.611	11.342	8.393	15.415	3.988	5.778	-7.355	220,9
Magdalena	130.573	275.038	307.223	124.377	227.329	247.374	-6.196	-59.849	-4,7
Meta	521	1.100	72	3.438	6.411	694	2.917	623	559,7
Nariño	23.360	49.752	39.306	30.738	54.793	32.096	7.378	-7.209	31,6
No diligenciado	20	43	0	0	0	0	-20	0	-100,0
Norte de Santander	171.439	358.632	167.444	476.398	876.531	237.695	304.959	70.251	177,9
Putumayo	0	0	0	73	130	6	73	6	(-)
Quindío	12.406	25.947	1.376	12.901	23.510	2.852	495	1.476	4,0
Risaralda	70.461	149.896	30.572	77.116	141.304	31.801	6.655	1.229	9,4
San Andrés	362	773	45	456	813	1	94	-44	25,9
Santander	108.757	227.148	21.660	192.158	353.155	41.605	83.401	19.945	76,7
Sucre	32.120	67.280	181.772	56.941	102.946	162.659	24.821	-19.113	77,3
Tolima	14.169	30.182	1.480	13.773	25.379	1.389	-396	-91	-2,8
Valle del Cauca	922.456	1.954.856	709.501	1.144.686	2.097.088	676.713	222.229	-32.788	24,1
Vaupés	58	127	1	197	354	45	139	44	238,1
Vichada	0	0	0	37	67	44	37	44	(-)

Fuente: DIAN-DANE

Cuadro 5
Importaciones, por departamento de destino
2007 - 2008 Primer semestre

Departamento destino	2007			2008			Diferencia miles dólares CIF 2008 - 2007	Diferencia toneladas métricas 2008 - 2007	Variación porcentual dólares CIF 2008 - 2007
	Miles de dólares CIF	Millones de pesos CIF	Toneladas métricas netas	Miles de dólares CIF	Millones de pesos CIF	Toneladas métricas netas			
Total	15.293.186	32.526.016	10.546.943	18.931.671	34.816.043	10.509.960	3.638.485	-36.983	23,8
Amazonas	1.549	3.302	1.917	1.882	3.528	884	333	-1.033	21,5
Antioquia	1.946.851	4.144.121	1.987.959	2.231.682	4.100.995	1.918.085	284.830	-69.875	14,6
Arauca	35.218	75.754	19.115	29.074	58.472	12.061	-6.144	-7.053	-17,4
Atlántico	951.165	2.027.003	1.173.545	1.170.766	2.151.556	1.079.648	219.601	-93.897	23,1
Bogotá D.C.	5.738.114	12.224.998	1.548.863	6.722.283	12.355.387	1.423.741	984.169	-125.121	17,2
Bolívar	1.320.961	2.799.750	1.390.710	1.917.446	3.541.706	1.461.931	596.485	71.221	45,2
Boyacá	67.260	143.699	125.674	75.219	137.310	102.450	7.959	-23.224	11,8
Caldas	142.198	302.365	102.339	164.188	301.761	104.003	21.990	1.664	15,5
Caquetá	139	295	20	87	156	22	-52	2	-37,4
Casanare	16.682	34.335	2.446	13.648	25.495	677	-3.034	-1.770	-18,2
Cauca	130.143	277.734	108.226	140.002	257.900	81.810	9.859	-26.416	7,6
Cesar	149.076	319.675	44.414	322.536	597.152	73.040	173.460	28.626	116,4
Chocó	65	141	45	242	427	60	177	15	273,8
Córdoba	25.673	55.187	39.875	31.246	57.228	19.792	5.573	-20.083	21,7
Cundinamarca	2.070.418	4.392.577	1.210.287	2.057.906	3.789.827	1.021.845	-12.511	-188.443	-0,6
Guainía	0	0	0	2	3	0	2	0	(-)
Huila	14.656	31.289	3.210	18.713	33.698	20.309	4.057	17.099	27,7
La Guajira	309.483	654.186	250.674	409.351	756.166	254.292	99.868	3.619	32,3
Magdalena	89.825	192.790	67.585	674.197	1.220.343	625.291	584.372	557.706	650,6
Meta	7.432	15.259	5.524	4.083	7.510	846	-3.349	-4.678	-45,1
Nariño	148.393	312.765	311.527	149.082	273.560	217.939	689	-93.588	0,5
Norte de Santander	71.883	151.368	92.166	118.018	215.253	97.360	46.135	5.194	64,2
Putumayo	291	625	248	895	1.645	561	604	313	207,5
Quindío	13.899	29.530	23.987	17.112	31.377	22.532	3.213	-1.455	23,1
Risaralda	109.189	232.717	49.768	118.476	218.616	44.792	9.286	-4.976	8,5
San Andrés	181	368	125	2.478	4.699	1.226	2.297	1.101	1.271,7
Santander	192.192	407.168	419.349	273.935	503.348	443.720	81.743	24.372	42,5
Sucre	3.832	7.997	45.607	9.536	19.572	26.545	5.704	-19.062	148,8
Tolima	14.901	31.335	14.761	28.156	51.625	4.976	13.255	-9.785	89,0
Valle del Cauca	1.714.965	3.644.435	1.503.836	2.229.308	4.099.496	1.449.492	514.342	-54.343	30,0
Vichada	6.467	13.053	3.019	124	231	28	-6.343	-2.992	-98,1
No diligenciado	87	193	121	0	0	0	-87	-121	-100

Fuente: DIAN-DANE

Cuadro 6
Sacrificio de ganado vacuno y porcino, según departamentos
2007 - 2008 Primer semestre

Departamento	2007		2008		Variación	
	Vacuno	Porcino	Vacuno	Porcino	Vacuno	Porcino
Total general	1.187.061	695.039	1.187.149	700.994	0,0	0,9
Antioquia	140.429	185.006	133.517	202.981	-4,9	9,7
Arauca	5.295	1.473	3.996	10	-24,5	-99,3
Atlántico	109.044	15.022	109.894	17.012	0,8	13,2
Bogotá	244.460	230.776	248.344	231.296	1,6	0,2
Bolívar	29.311	0	28.872	0	-1,5	(-)
Boyacá	23.265	8.322	20.328	5.257	-12,6	-36,8
Caldas	46.956	22.431	41.369	24.883	-11,9	10,9
Caquetá	14.746	3.505	16.094	3.328	9,1	-5,0
Casanare	10.983	2.533	10.975	1.524	-0,1	-39,8
Cauca	11.403	2.055	12.562	1.738	10,2	-15,4
Cesar	17.039	245	15.429	112	-9,4	-54,3
Córdoba	76.471	0	78.221	0	2,3	(-)
Cundinamarca	60.420	16.057	45.642	4.176	-24,5	-74,0
Chocó	2.395	1.734	1.468	2.179	-38,7	25,7
Huila	28.174	13.827	31.822	11.537	12,9	-16,6
La Guajira	7.787	3.679	9.010	2.853	15,7	-22,5
Magdalena	14.240	0	16.113	610	13,2	(-)
Meta	41.105	12.757	41.470	8.275	0,9	-35,1
Nariño	13.587	14.693	13.729	14.298	1,0	-2,7
Norte de Santander	33.378	1.423	29.691	1.428	-11,0	0,4
Quindío	19.033	18.366	19.313	15.651	1,5	-14,8
Risaralda	18.323	18.142	17.902	25.478	-2,3	40,4
Santander	103.279	11.602	125.592	8.816	21,6	-24,0
Sucre	31.126	0	37.564	0	20,7	(-)
Tolima	29.366	14.583	27.345	9.915	-6,9	-32,0
Valle	55.446	96.808	50.887	107.637	-8,2	11,2

Fuente: DANE

Cuadro 7
Financiación de vivienda según departamentos
2007 - 2008 Primer semestre

Departamento	Valor de créditos individuales de vivienda nueva y lotes con servicios (millones de pesos)		Viviendas nuevas y lotes con servicios financiados		Valor de los créditos individuales para compra de vivienda usada (millones de pesos)		Viviendas usadas financiadas	
	2007	2008	2007	2008	2007	2008	2007	2008
Nacional	810.491	1.240.205	22.253	27.779	936.894	1.057.694	20.683	21.622
Antioquia	86.298	146.377	1.742	2.969	131.403	158.728	2.821	2.950
Atlántico	26.926	36.696	511	719	30.996	34.614	629	693
Bogotá D.C.	413.570	620.387	12.852	13.441	426.574	457.134	8.644	8.161
Bolívar	8.569	22.928	125	384	19.872	17.114	302	298
Boyacá	7.357	10.501	164	361	10.519	10.949	321	304
Caldas	17.991	20.429	448	430	24.854	29.006	692	762
Caquetá	212	190	5	5	1.493	3.040	42	89
Cauca	5.476	5.954	135	181	7.759	10.017	235	303
Cesar	3.629	7.100	100	215	4.383	6.912	121	168
Córdoba	5.032	5.401	102	104	3.907	8.143	89	143
Cundinamarca	30.225	61.344	770	1.767	18.095	30.077	490	820
Chocó	60	343	2	4	568	431	16	9
Huila	5.124	7.861	102	166	9.584	16.100	264	415
La Guajira	956	1.259	32	29	2.505	3.529	65	100
Magdalena	10.590	9.945	264	213	4.546	8.784	122	192
Meta	10.823	19.436	213	375	15.493	17.705	399	499
Nariño	5.220	9.522	130	211	18.272	20.102	454	506
Norte de Santander	8.358	11.997	183	291	12.337	17.626	297	402
Quindío	6.493	9.826	132	219	10.435	13.968	250	358
Risaralda	16.991	23.630	430	557	16.898	19.771	368	423
Santander	28.334	49.040	669	1.078	40.033	56.305	1.009	1.370
Sucre	1.256	2.033	45	45	4.346	5.395	112	137
Tolima	13.899	10.269	340	280	17.934	23.991	464	710
Valle del Cauca	96.146	146.558	2.729	3.708	88.458	78.139	2.062	1.567
Arauca	81	52	1	2	797	796	23	25
Casanare	680	798	21	18	3.605	3.564	95	91
Putumayo	112	93	3	2	1.600	1.681	42	46
San Andrés	39	0	1	0	567	1.317	10	16
Amazonas	20	166	1	4	860	962	15	18
Guainía	0	0	0	0	7.764	682	213	18
Guaviare	0	0	0	0	150	685	6	16
Vaupés	24	0	1	0	62	0	2	0
Vichada	0	70	0	1	225	427	9	13

Fuente: DANE

Cuadro 8
Transporte urbano, según ciudades
2007 - 2008 Primer semestre

Ciudad	2007			2008			Variación		
	Vehículos afiliados	Vehículos en servicio	Pasajeros Transportados (miles)	Vehículos afiliados	Vehículos en servicio	Pasajeros Transportados (miles)	Vehículos afiliados	Vehículos en servicio	Pasajeros Transportados (miles)
Total	50.762	43.010	2.108.122	49.640	41.950	2.047.203	-2,2	-2,5	-2,9
Armenia	360	333	11.145	360	330	10.144	0,0	-0,8	-9,0
Cartagena	1.961	1.712	86.912	1.886	1.595	79.141	-3,8	-6,9	-8,9
Florencia	154	117	4.033	158	119	3.969	2,1	1,4	-1,6
Ibagué	1.213	1.133	35.895	1.211	1.153	38.800	-0,2	1,7	8,1
Montería	189	169	8.834	194	163	9.258	2,5	-3,6	4,8
Neiva	673	596	21.259	686	582	17.865	1,9	-2,4	-16,0
Pasto	501	474	19.695	502	482	18.427	0,1	1,6	-6,4
Popayán	687	580	18.566	661	606	18.319	-3,8	4,6	-1,3
Quibdó	173	127	4.980	176	128	3.859	1,6	0,4	-22,5
Riohacha	67	23	920	66	26	1.184	-2,0	12,3	28,7
Santa Marta	928	764	61.266	926	743	58.885	-0,3	-2,8	-3,9
Sincelejo	212	169	6.389	185	137	5.034	-12,8	-19,2	-21,2
Tunja	510	456	11.561	510	469	12.036	0,0	2,9	4,1
Valledupar	333	227	8.195	325	163	4.823	-2,4	-28,2	-41,2
Villavicencio	1.023	982	33.009	1.022	976	31.383	-0,1	-0,6	-4,9
Area metropolitana Bogotá	21.212	17.148	911.799	20.795	16.833	947.505	-2,0	-1,8	3,9
Area metropolitana Pereira	829	767	50.101	796	730	48.116	-4,1	-4,8	-4,0
Area metropolitana Barranquilla	4.139	3.735	185.726	4.097	3.697	184.132	-1,0	-1,0	-0,9
Area metropolitana Bucaramanga	2.039	1.961	79.024	2.025	1.945	81.850	-0,7	-0,8	3,6
Area metropolitana Cali	5.312	4.193	174.511	4.835	3.825	176.238	-9,0	-8,8	1,0
Area metropolitana Cúcuta	2.109	1.791	66.289	2.178	1.854	63.516	3,3	3,5	-4,2
Area metropolitana Medellín ¹	5.217	4.759	269.420	5.129	4.617	195.001	-1,7	-3,0	-27,6
Area metropolitana Manizales	921	795	38.594	920	781	37.719	-0,1	-1,8	-2,3

Fuente: DANE

1. No incluye metro