

ICER

Informe de Coyuntura Económica Regional

ISSN 1794-3582

2009

Sucre



**Informe de Coyuntura Económica
Regional
Departamento de Sucre**

2009

**Convenio Interadministrativo
No. 111 de abril de 2000**

JOSE DARÍO URIBE ESCOBAR
Gerente General Banco de la República
HECTOR MALDONADO GÓMEZ

Director DANE

JORGE HERNÁN TORO CÓRDOBA
**Subgerente de Estudios Económicos
Banco de la República**
CARLOS EDUARDO SEPÚLVEDA RICO
Subdirector DANE

Comité Directivo Nacional ICER

CARLOS JULIO VARELA BARRIOS
**Director Departamento Técnico y de Información
Económica Banco de la República**
JAVIER ALBERTO GUTIÉRREZ LÓPEZ
Director Técnico DIRPEN-DANE
DORA ALICIA MORA PÉREZ
**Coordinadora de Sucursales de Estudios Económicos
Banco de la República**
ANA ZORAIDA QUINTERO GÓMEZ
**Coordinadora de Planificación y Regulación,
DIRPEN-DANE**
JULIO ESCOBAR POTES
Jefe CREE Banco de la República - Cali

Coordinación Operativa DIRPEN - DANE
EDUARDO SARMIENTO GÓMEZ
Coordinador Temático
EDNA MARGARITA VALLE CABRERA
Apoyo Temático y Metodológico
MARÍA JIMENA VARGAS MAYO – **Apoyo Logística**

Comité Directivo Territorial ICER

JOSÉ LARA HERNÁNDEZ
Gerente Banco de la República Sucursal Sincelejo
CARMEN CECILIA VILLAMIZAR QUINTERO
Director Territorial Noroccidental, DANE
MARÍA AGUILERA DÍAZ
Jefe CREE Banco de la República-Cartagena
ALEXANDRA T. CHEIJ MARTÍNEZ
Banco de la República-Montería
JOSÉ JAIRÓ AGUIRRE DEL VALLE
LUIS CARLOS MENDOZA GAONA
DANE, Territorial Noroccidental

Entidades Participantes

MARLON DEL VALLE
CÁMARA DE COMERCIO DE SINCELEJO

Diseño

Mercadeo y Ediciones - DANE

Impresión

Departamento de Documentación y Editorial
Banco de la República, Bogotá

ICER

EDITORIAL

La actividad económica en el departamento de Sucre durante 2009 evidenció una tendencia similar a la Nacional, puesto que sus principales indicadores registraron contracciones; tal es el caso de las ventas al exterior, el decrecimiento en la producción agrícola y el deterioro de la calidad del empleo en Sincelejo, entre otros aspectos; en consecuencia, las contribuciones al Estado en esta región del país fueron menores a lo recaudado en 2008.

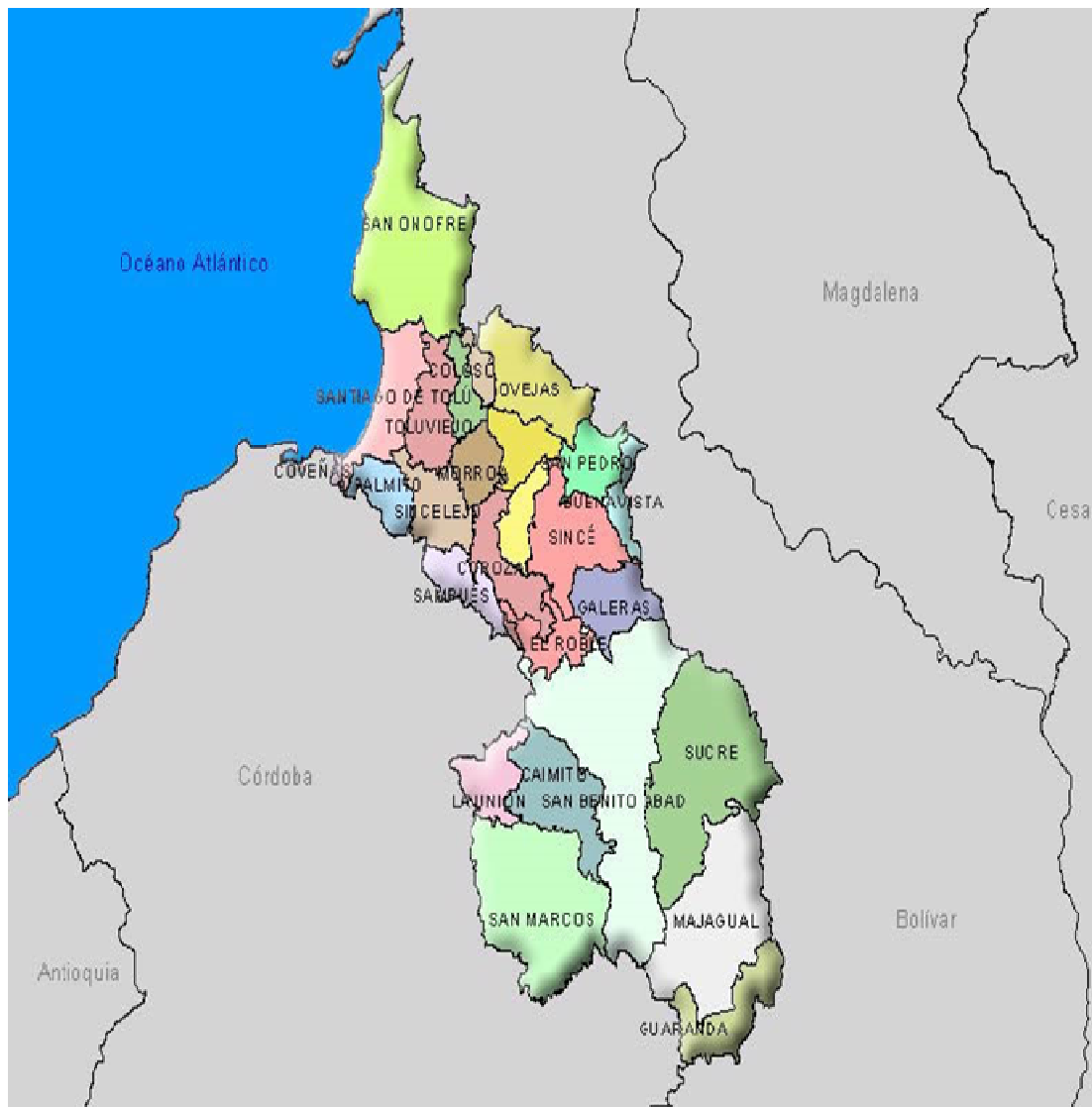
La suspensión de las exportaciones de carne al mercado venezolano, principal socio comercial del departamento, ocasionó una considerable reducción el monto de estas durante 2009.

Las entidades financieras reportaron crecimientos, tanto en su cartera de crédito (11,4%) como en los recursos captados del público (7,5%). Se destaca el aumento en la cartera hipotecaria (11,3%), motivado por los subsidios para la compra de vivienda otorgados por el Gobierno Nacional.

Por otro lado, las finanzas del municipio de Sincelejo reflejaron tasas de crecimiento positivas en la vía ingresos (13,3%) impulsadas por el mayor recaudado por concepto de impuesto predial y otros ingresos tributarios. Referente a los gastos tenemos variaciones positivas del orden de 34,9%, estimuladas por el gasto en intereses y comisiones de deuda y en formación bruta de capital.

El sector real se afectó por la sobreoferta de ganado originado por la reducción de las ventas al exterior, ocasionando disminución en los precios internos del mismo.

DEPARTAMENTO DE SUCRE
DIVISIÓN POLÍTICO - ADMINISTRATIVA



Fuente: DANE - DIVIPOLA

CONTENIDO

	Pág.
1. ENTORNO MACROECONÓMICO NACIONAL	7
1.1. ACTIVIDAD ECONÓMICA	7
1.2. INFLACIÓN Y MERCADO LABORAL	7
1.3. POLÍTICA MONETARIA Y MERCADOS FINANCIEROS	8
1.4. SECTOR EXTERNO Y MERCADO CAMBIARIO	8
1.5. SITUACIÓN FISCAL	9
2. INDICADORES DE COYUNTURA ECONÓMICA REGIONAL	12
2.2. PRECIOS	12
2.2.1. Índice de precios al consumidor	12
2.3. MERCADO LABORAL	14
2.4. MOVIMIENTO DE SOCIEDADES	17
2.4.1. Sociedades constituidas	17
2.4.2. Sociedades reformadas	18
2.4.3. Sociedades disueltas	19
2.4.4. Capital neto suscrito	19
2.5. SECTOR EXTERNO	19
2.5.1. Exportaciones	20
2.5.2. Importaciones	21
2.6. ACTIVIDAD FINANCIERA	23
2.6.1. Monto de colocaciones nominales – operaciones activas	23
2.6.2. Monto de captaciones nominales – operaciones pasivas	25
2.7. SITUACIÓN FISCAL	26
2.7.1. Administración central departamental	26
2.7.2. Administración central municipal	27
2.7.3. Recaudo de impuestos nacionales	28
2.8. SECTOR REAL	29
2.8.1. Agricultura	29
2.8.5. Sacrificio de ganado	30
2.8.6. Sector de la construcción	33
2.8.7. Transporte	37
ANEXO ESTADÍSTICO ICER	38
GLOSARIO	48
BIBLIOGRAFÍA	56

LISTA DE CUADROS

	Pág.
2.2.1.1. Variación del IPC, según ciudades 2008-2009	12
2.2.1.2. Nacional – Sincelejo. Variación del IPC, según grupos de gasto 2009	13
2.2.1.3. Sincelejo. Variación del IPC, según grupos de gasto, por niveles de ingreso 2009	14
2.3.1. Sincelejo. Indicadores laborales 2008-2009	15
2.3.2. Sincelejo. Ocupados, según rama de actividad 2005-2009	15
2.3.3. Sincelejo. Inactivos 2005-2009	16
2.3.4. Sucre. Indicadores laborales 2007-2008	17
2.4.1.1. Sucre. Participación por sectores en la inversión neta de capitales 2009	17
2.5.1.1. Sucre. Exportaciones no tradicionales, según CIU 2008-2009	20
2.5.2.1. Sucre. Importaciones, según CIU 2008-2009	22
2.5.2.2. Sucre. Importaciones, según CUODE 2008-2009	22
2.6.1.1. Sucre. Cartera neta del sistema financiero 2008-2009	24
2.6.1.2. Sincelejo. Cartera neta del sistema financiero 2008-2009	24
2.6.2.1. Sucre. Principales fuentes de recursos del sistema financiero 2008-2009	25
2.6.2.2. Sincelejo. Principales fuentes de recursos del sistema financiero 2008-2009	26
2.7.1.1. Sucre. Situación fiscal, según ingreso y gasto 2008-2009	27
2.7.2.1. Sincelejo. Situación fiscal, según ingreso y gasto 2008-2009	28
2.7.3.1. Sucre. Recaudo de impuestos nacionales, por tipo 2008-2009	29
2.8.1.1. Costa Caribe. Área cosechada, producción y rendimiento del cultivo de maíz total, por departamentos	29
2.8.1.2. Costa Caribe. Área cosechada, producción y rendimiento del cultivo de arroz total, por departamentos	30
2.8.1.3. Costa Caribe. Área cosechada, producción y rendimiento del cultivo de yuca, por departamentos	30
2.8.1.4. Colombia. Área cosechada, producción y rendimiento del cultivo de tabaco, por departamentos	30
2.8.5.1. Nacional - Región Atlántica. Sacrificio de ganado vacuno, por sexo y destino, según mes 2009	31

2.8.5.2.	Nacional - Región Atlántica. Sacrificio de ganado porcino, por sexo, según mes 2009	32
2.8.6.1.	Sincelejo. Número de licencias de construcción y área, por construir 2008–2009	34
2.8.6.2.	Sincelejo. Distribución de viviendas entre VIS y no VIS, por número y por construir 2008–2009	34
2.8.6.3.	Total Nacional- Sucre–Sincelejo, valor de los créditos entregados y número de viviendas financiadas, por vivienda nueva y usada 2008–2009	36
2.8.7.1.	Sincelejo. Transporte público urbano 2008–2009	37

LISTA DE GRÁFICOS

	Pág.	
2.3.1.	Sincelejo. Distribución de ocupados, según posición ocupacional 2009	16
2.4.1.1.	Sucre. Sociedades constituidas, por sectores 2009	18
2.4.2.1.	Sucre. Sociedades reformadas, por sectores 2009	18
2.5.1.1.	Sucre. Distribución de exportaciones, según país de destino 2009	21
2.5.2.1.	Sucre. Distribución de importaciones, según país de origen 2009	23
2.8.6.1.	Sincelejo. Distribución del área total aprobada, según destinos 2009	35
2.8.6.2.	Total Nacional - Sucre – Sincelejo, variación del valor de los créditos individuales entregados, por vivienda nueva y usada 2009	36

SIGLAS Y CONVENCIONES

Acopi:	Asociación Colombiana de Pequeños Industriales
ANDI:	Asociación Nacional de Industriales
CIIU:	Clasificación Industrial Internacional Uniforme
Cepal:	Comisión Económica para América Latina
Cuode:	Clasificación según uso o destino económico
DANE:	Departamento Administrativo Nacional de Estadística
DIAN:	Dirección de Impuesto y Aduanas Nacionales
EOC:	Encuesta de Opinión Comercial
EOIC:	Encuesta de Opinión Industrial Conjunta
Fenalco:	Federación Nacional de Comerciantes
GEIH:	Gran Encuesta Integrada de Hogares
ICCV:	Índice de Costos de la Construcción de Vivienda
IPC:	Índice de Precios al Consumidor
IVA:	Impuesto de Valor Agregado
PIB:	Producto Interno Bruto
TRM:	Tasa Representativa del Mercado
VIS:	Vivienda de interés social
(...)	Cifra aún no disponible
(--)	Información suspendida
(-)	Sin movimiento
---	No existen datos
--	No es aplicable o no se investiga
-	Indefinido
*	Variación muy alta
p:	cifra provisional
pr:	cifra preliminar
pE:	cifras provisionales estimadas
m:	cifra provisional modificada
r:	cifra definitiva revisada
nep:	no especificado en otra posición
nep:	no clasificados previamente

1. ENTORNO MACROECONÓMICO NACIONAL

1.1. ACTIVIDAD ECONÓMICA

La desaceleración de la economía colombiana iniciada en 2008 se profundizó en 2009, al registrarse la tasa de crecimiento más baja de la década. Según el DANE la economía colombiana aumentó el 0,4% en 2009, con variaciones anuales negativas del 0,5%, 0,3% y 0,2% en los tres primeros trimestres del año, e incremento del 2,5% en el cuarto trimestre. Aunque muy baja, la tasa de crecimiento fue mayor que la estimada por la CEPAL para América Latina y el Caribe, la cual previó una caída promedio del 1,8%. En el ámbito suramericano, Colombia superó a Venezuela, Brasil, Paraguay y Chile, países que presentaron tasas negativas, y exhibió un desempeño análogo a naciones como Ecuador, Argentina y Perú, que avanzaron entre el 0,4% y 0,9%.

La pérdida de dinamismo en la demanda interna y externa se explica fundamentalmente por la crisis financiera en Estados Unidos que comenzó a mediados de 2007, y alcanzó su punto máximo en el último trimestre de 2008. Ésta se transmitió a la economía colombiana con menores exportaciones e importaciones, reducción de precios de productos básicos, pérdida de confianza y menor dinámica de las remesas y los flujos de capital. Según los componentes de la demanda, se destacaron los aumentos del 33,9% en la inversión en obras civiles, 2,9% en el consumo del gobierno y el 0,1% en el consumo de los hogares. El buen desempeño en obras civiles, que registró un crecimiento promedio del 42,5% en los tres últimos trimestres de 2009, denotó una activa política fiscal anticíclica, sin la cual el crecimiento del PIB no hubiese sido positivo. Por el contrario, el desempeño negativo se observó en la inversión diferente a obras civiles, al disminuir de manera anualizada el 12,4%; en existencias (30,4%), exportaciones (8,2%) e importaciones (9,1%).

El crecimiento real anual del PIB por ramas de actividad económica mostró que los sectores más dinámicos fueron: minería (11,3%), construcción (12,8%) y establecimientos financieros, seguros, inmuebles y servicios a las empresas (3,1%); las contracciones más importantes se registraron en la industria manufacturera (6,3%) y el comercio, reparaciones, restaurantes y hoteles (2,9%). En tanto, los sectores agropecuario, eléctrico y de servicios, crecieron alrededor del 1%.

1.2. INFLACIÓN Y MERCADO LABORAL

En 2009 la variación anual del IPC se situó en 2,0%, muy inferior al rango meta establecido por la Junta Directiva del Banco de la República para este año (4,5% y 5,5%) y se ubicó en el piso del rango meta de largo plazo (2,0% y 4,0%). El descenso de la inflación se explicó por el debilitamiento de la demanda, la caída en los precios de los alimentos, el menor ritmo de los precios regulados y el alza en el desempleo, que moderó las presiones

salariales. Para el año 2009 la variación de los precios de los alimentos señaló una tendencia contraria a la observada en 2007 y 2008, años en que contribuyó a la tendencia alcista, como resultado de la mayor demanda de *commodities* agrícolas que servían de sustitutos energéticos, fenómeno que se presentó de manera global. Sumado a lo anterior, en 2009 aumentó la oferta interna de productos agropecuarios, especialmente carne y otros perecederos por las restricciones comerciales de Venezuela. En la mayoría de las ciudades, la contribución de los alimentos a la inflación total del 2009 fue negativa, con excepción de diez ciudades que presentaron aportes positivos, entre las que se destacan Cúcuta, Bucaramanga, San Andrés y Sincelejo.

Con relación al mercado laboral, según la Gran Encuesta Integrada de Hogares realizada por el DANE, en diciembre de 2009 la tasa de desempleo nacional se situó en el 11,3%, y en 12,3% para las trece ciudades. Estos registros son mayores en 0,7 puntos porcentuales (pp) y 1,6 pp con respecto al mismo período en 2008. El aumento de la tasa de desempleo, asociado al debilitamiento de la actividad económica, se caracterizó por un significativo incremento de la tasa global de participación nacional (pasó de 58,4% a 62,6%), un mayor empleo no asalariado y una recuperación parcial del empleo asalariado.

1.3. POLÍTICA MONETARIA Y MERCADOS FINANCIEROS

En este escenario de débil desempeño económico y baja inflación, la Junta Directiva del Banco de la República implementó una política monetaria anticíclica basada en reducciones de la tasa de intervención, la cual pasó de 9,5% al cierre de 2008 a 3,5% en 2009. Estas disminuciones se transmitieron al resto de tasas de interés del mercado monetario y financiero, especialmente a las pasivas y activas. Al considerar los promedios mensuales de diciembre de 2009 y 2008, la DTF se redujo en cerca de 6 pp, la de créditos ordinarios en 7,1 pp, la de préstamos preferenciales en 8,4 pp y la de créditos de consumo en 5,2 pp. Con respecto a la evolución de la cartera de créditos, el balance no es muy positivo, ya que los incrementos anuales en los diferentes tipos de colocaciones fueron mínimos. La cartera comercial (en moneda nacional) registró una variación anual del 3,5%, la de consumo del 1,3% y la hipotecaria del 14,2%. La dinámica de esta última se explica por políticas de gobierno dirigidas a promover la compra de vivienda nueva a través de subsidios a las tasas de interés.

1.4. SECTOR EXTERNO Y MERCADO CAMBIARIO

Respecto a la evolución del sector externo en Colombia durante 2009, se destacan los siguientes aspectos:

- Consecuencia directa de la contundente desaceleración de la economía mundial, que se agravó a partir del último trimestre de 2008, las exportaciones colombianas registraron la más alta contracción de la década luego de crecer en promedio el 22,5% en el período 2004 -2008. El desplome de las ventas externas, fenómeno generalizado en el contexto global, se aceleró por el conflicto diplomático con Venezuela, país que era el

principal demandante de los productos no tradicionales desde 2007. En rigor, las exportaciones totales en 2009 ascendieron a US\$32.853 millones FOB, al registrar una disminución anualizada del 12,7%. Las no tradicionales exhibieron una reducción del 15,4% y, descontando las ventas de oro y esmeraldas, cayeron el 19,4%. Las ventas de productos básicos se redujeron en 10,3%. No obstante, al igual que la economía mundial, que mostró algunas señales de recuperación a partir del segundo trimestre de 2009, el desempeño de las exportaciones nacionales reportó mejoría en los últimos meses del año. Así, en el primer semestre las ventas totales se contrajeron 18,8%, mientras que en los seis meses finales la reducción fue del 6,4%. Esto se explicó por las mayores exportaciones de productos básicos, que aumentaron del 6,0%, cuando en el primer semestre habían caído el 25,0%. En relación con las importaciones, en 2009 registraron un valor de US\$32.897 millones CIF, con una variación anual de -17,1%. Las compras de bienes de capital se redujeron en 9,6%, las de insumos y materias primas en 25,3% y las de consumo en 11,8%.

- El saldo de la cuenta de servicios arrojó un déficit de US\$2.680 millones y las remesas disminuyeron de manera anualizada el 14,4%, al sumar US\$4.145 millones en 2009.
- La cuenta de capital señaló un saldo superavitario de US\$6.784 millones, que significó una merma del 28,5%, respecto de 2008. Las entradas netas de inversión extranjera pasaron de US\$10.583 millones a US\$7.201 millones, con caídas en la mayoría de los sectores, excepción hecha del sector carbonífero.
- Según información preliminar del Banco de la República, el saldo total de la deuda externa (incluye arrendamiento financiero y titularización) al cierre de diciembre de 2009 fue de US\$53.596 millones, cifra que representó un crecimiento del 15,6% frente a 2008. El saldo de la deuda pública pasó de US\$29.447 millones a US\$36.950 millones, en tanto que la privada se redujo en US\$281 millones al contabilizar US\$16.646 millones.

Respecto del mercado cambiario, luego de una tendencia devaluacionista del peso (explicada por la crisis financiera internacional) que comprendió el periodo agosto de 2008 – marzo de 2009, la tasa de cambio reinició el proceso de revaluación exhibido en años anteriores. La variación porcentual de la tasa representativa del mercado entre el 1 de enero y el 31 de diciembre de 2009 implicó una apreciación del peso del 8,9%, resultado de una devaluación nominal del 14,2% en el primer trimestre y una revaluación del 20,2% en el resto del año. La apreciación del peso a partir de abril se asoció principalmente a los altos flujos financieros del sector público, la devaluación del dólar frente al euro, el yen y el yuan, y la entrada de divisas por inversión extranjera directa.

1.5. SITUACIÓN FISCAL

Según cifras preliminares del Ministerio de Hacienda y Crédito Público, el déficit fiscal del sector público consolidado al cierre de 2009 se estimó en

\$13.694 miles de millones, equivalente a 2,8% del PIB. El retroceso en el balance fiscal (en 2008 arrojó un déficit de 0,1%) se vincula con la pérdida de dinámica de la economía y su impacto negativo en el recaudo tributario. Por su parte, el déficit del Gobierno Nacional Central aumentó del 2,3% del PIB en 2008 a 4,2% del PIB en 2009, en tanto que el superávit del sector descentralizado disminuyó del 2,4% al 1,6%.

**Tabla 1. Colombia. Indicadores económicos nacionales
2008 - 2009**

Indicadores Económicos	2008				2009			
	I	II	III	IV	I	II	III	IV
Precios								
IPC (variación % anual)	5,93	7,18	7,57	7,18	6,14	3,81	3,21	2,00
IPC (variación % corrida)	3,41	6,02	5,01	7,18	1,94	2,22	2,12	2,00
IPP (variación % anual)	3,37	7,96	9,79	8,99	6,79	2,74	-1,49	-2,19
IPP (variación % corrida)	2,70	5,26	7,79	8,99	0,62	-0,78	-2,58	-2,19
Tasas de interés								
Tasa de interés pasiva nominal (% efectivo anual)	9,34	9,71	9,83	10,09	8,95	6,28	5,04	4,31
Tasa de interés activa nominal Banco de la República (% efectivo anual) ¹	16,72	17,30	17,26	17,53	16,55	13,36	11,67	10,43
Producción, salarios y empleo								
Crecimiento del PIB (variación acumulada corrida real %)	(p)	(p)	(p)	(p)	(p)	(p)	(p)	(p)
Crecimiento del PIB (variación acumulada corrida real %)	4,17	3,95	3,62	2,43	-0,51	-0,39	-0,34	0,36
Índice de producción real de la industria manufacturera ²								
Total nacional con trilla de café (variación acumulada corrida real %)	1,95	1,10	-0,49	-2,82	-7,67	-9,00	-7,83	-6,03
Total nacional sin trilla de café (variación acumulada corrida real %)	1,76	0,91	-0,55	-2,84	-7,49	-8,68	-7,43	-5,60
Índice de salarios real de la industria manufacturera ²								
Total nacional con trilla de café (variación acumulada corrida real %)	-0,56	-0,82	-1,45	-1,98	-2,21	-1,06	0,21	1,09
Total nacional sin trilla de café (variación acumulada corrida real %)	-0,60	-0,86	-1,47	-2,00	-2,20	-1,06	0,20	1,08
Tasa de empleo siete áreas metropolitanas (%) ³	55,56	55,63	56,34	55,82	55,06	56,81	56,72	58,43
Tasa de desempleo siete áreas metropolitanas (%) ³	11,93	11,35	11,30	10,48	13,77	12,41	12,54	11,80
Agregados monetarios y crediticios								
Base monetaria (variación % anual)	7,47	9,40	20,29	14,27	15,64	12,58	4,55	6,76
M3 (variación % anual)	12,96	15,05	15,33	17,78	18,13	16,86	10,86	7,06
Cartera neta en moneda legal (variación % anual)	21,53	19,43	18,10	18,27	13,17	13,28	6,69	2,41
Cartera neta en moneda extranjera (variación % anual)	34,29	24,93	18,64	14,93	15,86	-31,62	-47,90	-37,57
Índice General Bolsa de Valores de Colombia (IGBC)	8.973,88	9.179,04	9.248,46	7.560,68	8.022,97	9.879,73	11.257,91	11.602,14
Balanza de pagos								
Cuenta corriente (US\$ millones)	-1.269	-1.238	-1.682	-2.693	-1.010	-949	-1.518	-1.669
Cuenta corriente (% del PIB) ⁴	-2,1	-1,9	-2,6	-5,1	-2,0	-1,7	-2,5	-2,6
Cuenta de capital y financiera (US\$ millones)	1.706	2.100	3.253	2.425	769	1.139	2.832	2.044
Cuenta de capital y financiera (% del PIB) ⁴	2,8	3,1	5,1	4,6	1,5	2,1	4,6	3,2
Comercio exterior de bienes y servicios								
Exportaciones de bienes y servicios (US\$ millones)	9.857	11.633	11.470	9.710	8.911	9.128	9.708	10.470
Exportaciones de bienes y servicios (variación % anual)	38,4	40,2	30,8	-3,1	-9,6	-21,5	-15,4	7,8
Importaciones de bienes y servicios (US\$ millones)	10.042	11.264	12.039	11.398	9.154	8.784	9.858	10.541
Importaciones de bienes y servicios (variación % anual)	20,0	25,7	24,4	9,5	-8,8	-22,0	-18,1	-7,5
Tasa de cambio								
Nominal (promedio mensual \$ por dólar)	1.846,9	1.712,3	2.066,0	2.252,7	2.477,2	2.090,0	1.980,8	2.017,1
Devaluación nominal (% anual)	-16,83	-1,92	7,48	11,36	40,6	12,25	-11,62	-8,89
Real (1994=100 promedio) fin de trimestre	109	104	120	118	124	112	111	111
Devaluación real (% anual)	-7,43	-3,21	-0,47	-0,64	14,06	7,24	-7,61	-5,93
Finanzas públicas⁵								
Ingresos gobierno nacional central (% del PIB)	(pr)	(pr)	(pr)	(pr)	(pr)	(pr)	(pr)	(pr)
Ingresos gobierno nacional central (% del PIB)	18,3	16,6	14,8	14,1	14,9	18,5	16,6	12,8
Pagos gobierno nacional central (% del PIB)	17,4	16,3	16,9	20,2	18,0	19,3	19,6	20,9
Déficit(-) / superávit(+) del gobierno nacional central (% del PIB)	0,9	0,3	-2,1	-6,1	-3,1	-0,8	-3,0	-8,2
Ingresos del sector público no financiero (% del PIB)	27,5	28,8	27,0	26,0	26,0	30,7	29,1	25,6
Pagos del sector público no financiero (% del PIB)	24,1	24,9	24,3	33,9	26,5	28,2	29,6	35,7
Déficit(-) / superávit(+) del sector público no financiero (% del PIB)	3,4	3,9	2,7	-7,9	-0,4	2,5	-0,5	-10,1
Saldo de la deuda del gobierno nacional (% del PIB)	30,2	31,0	32,2	33,4	35,8	34,6	33,5	35,5

Fuente: Banco de la República, DANE (MMM Base 2001=100 y PIB Nueva base 2000), Ministerio de Hacienda, Confis- Dirección General de Crédito Público, Superintendencia Bancaria, Bolsa de Valores de Colombia.

p: Provisional.

pr: Preliminar.

¹Calculado como el promedio ponderado por monto de las tasas de crédito de consumo, preferencial, ordinario y tesorería. Se estableció como la quinta parte de su desembolso diario.

²A partir del primer trimestre de 2002 cálculos realizados por el BR con base en los Índices de la Nueva Muestra Mensual Manufacturera Base 2001=100.

³En el año 2000 el DANE realizó un proceso de revisión y actualización de la metodología de la Encuesta Nacional de Hogares (ENH), llamada ahora Encuesta continua de hogares (ECH), que incorpora los nuevos conceptos para la medición de las variables de ocupados y desocupados entre otros. A partir de enero de 2001 en la ECH los datos de población (ocupada, desocupada e inactiva) se obtienen de las proyecciones demográficas de la Población en edad de trabajar (PET), estimados con base en los resultados del censo de 1993, en lugar de las proyecciones en la Población total (PT). Por lo anterior, a partir de la misma fecha las cifras no son comparables, y los datos correspondientes para las cuatro y las siete áreas metropolitanas son calculados por el Banco de la República.

⁴Calculado con PIB trimestral en millones de pesos corrientes, fuente DANE.

⁵Las cifras del SPNF son netas de transferencias. Los flujos están calculados con el PIB trimestral y los saldos de deuda con el PIB anual.

2. INDICADORES DE COYUNTURA ECONÓMICA REGIONAL

2.2. PRECIOS

2.2.1. Índice de precios al consumidor. En diciembre de 2009 la variación anual del IPC se situó en 2,0%, frente a 7,7% observado en 2008. Para este año se extiende la cobertura geográfica a 24 ciudades la recolección de información para el cálculo del IPC. Las ciudades que registraron mayor crecimiento por encima del nacional fueron Cúcuta (4,5%) seguida por Bucaramanga (3,1%), Neiva y Valledupar (2,8%) y Medellín (2,5%). Por debajo del IPC nacional estuvieron Bogotá (1,9%), Barranquilla (1,8%), Montería y Sincelejo (1,6%) y Cali (1,2%).

Sucre junto con Córdoba registraron en la región Caribe variaciones de los precios inferiores al resultado de otras ciudades cercanas a su influencia económica como Cartagena, Barranquilla, Santa Marta que alcanzaron 2,0%, 1,8%, 1,7%, respectivamente.

Cuadro 2.2.1.1. Variación del IPC, según ciudades 2008 - 2009

Ciudades	2008	2009	Diferencia porcentual
Nacional	7,7	2,0	-5,7
Armenia	---	1,1	---
Barranquilla	7,8	1,8	-6,0
Bogotá	7,5	1,9	-5,6
Bucaramanga	8,2	3,1	-5,1
Cali	7,6	1,2	-6,4
Cartagena	8,2	2,0	-6,1
Cúcuta	9,8	4,5	-5,4
Florencia	---	1,7	---
Ibagué	---	2,2	---
Manizales	6,1	1,2	-4,9
Medellín	7,7	2,5	-5,2
Montería	7,6	1,6	-6,0
Neiva	10,8	2,8	-8,0
Pasto	7,9	1,6	-6,2
Pereira	7,2	1,8	-5,4
Popayán	---	2,0	---
Quibdó	---	0,6	---
Riohacha	---	1,0	---
San Andrés	---	2,4	---
Santa Marta	---	1,7	---
Sincelejo	---	1,6	---
Tunja	---	2,2	---
Valledupar	---	2,8	---
Villavicencio	8,1	2,3	-5,8

Fuente: DANE.

--- No existen valores

Para el período 1999 a 2009, la inflación mantiene la disminución gradual hasta llegar a 2,0%; explicada para el último año por la recesión mundial que debilitó la demanda por petróleo y productos básicos, que generó la caída en los precios internacionales, además, de una sobreoferta en el mercado nacional

de productos agropecuarios ocasionada por las restricciones impuestas por el mercado venezolano generando bajas en los precios internos (Banco de la República, 2009:16).

Para el año 2009, el IPC en Sincelejo fue de 1,6, los grupos de gasto que registraron las mayores variaciones fueron otros (4,9%), educación y salud (4,5%); a su vez comunicaciones, diversión, cultura y esparcimiento, y transporte reflejaron variaciones negativas.

También, la variación del IPC, según grupos de gasto, a nivel nacional fue menor en alimentos (-0,3%) y vestuario (-0,1%) con una diferencia en relación al año anterior de -13,5 y 1,0 pp, respectivamente. Los grupos de educación, otros gastos, salud y vivienda presentan las variaciones más altas.

Cuadro 2.2.1.2. Nacional – Sincelejo. Variación del IPC, según grupos de gasto 2009

Grupos de gasto	2009	
	Nacional	Sincelejo
Total	2,0	1,6
Alimentos	-0,3	1,9
Vivienda	4,3	2,4
Vestuario	-0,1	0,7
Salud	4,9	4,5
Educación	6,3	4,5
Diversión, cultura y esparcimiento	2,3	-2,7
Transporte	0,3	-1,4
Comunicaciones	0,9	-3,4
Otros gastos	5,7	4,9

Fuente: DANE.

Durante 2009, el menor incremento de los precios lo tuvo el nivel de ingresos altos (0,9%), al disminuir la variación del IPC especialmente en los grupos de cultura, diversión y esparcimiento, transporte y comunicaciones. Los niveles bajo y medio también se comportaron de forma similar aunque en menor proporción, principalmente en los grupos de alimento, vestuario, cultura, diversión y esparcimiento y transporte.

Los grupos de gasto que sobresalen por su mayor contribución al aumento del IPC en Sincelejo fueron: gastos varios, educación, salud y vivienda.

A nivel nacional en 2009 las variaciones más altas las presentan los grupos de educación (6,3%), salud (4,9%) y vivienda (4,3%) a pesar de mostrar descenso estos últimos de 0,4 y 2,4 pp en relación con el año anterior, mientras que alimentos y vestuario registran crecimientos negativos que contribuyeron a contener el alza. Por su parte, vivienda participa con el 64%, educación 18,1%, otros gastos 12,2% y salud el 6% de la variación nacional. El subgrupo que mayor variación aportó dentro del grupo de vivienda fue gas y servicios públicos con 5,5%.

Cuadro 2.2.1.3. Sincelejo. Variación del IPC, según grupos de gasto, por niveles de ingreso 2009

Grupos de gasto	Total	Ingresos		
		Altos	Medios	Bajos
Total	1,6	0,9	1,7	1,8
Alimentos	1,9	2,2	2,0	1,6
Vivienda	2,4	3,4	2,4	1,8
Vestuario	0,7	0,3	0,7	1,1
Salud	4,5	3,9	4,3	4,9
Educación	4,5	4,4	4,5	4,7
Cultura, diversión y esparcimiento	-2,6	-2,7	-3,2	-1,6
Transporte	-1,4	-2,5	-1,7	0,8
Comunicaciones	-3,4	-2,3	-3,4	-4,2
Gastos varios	4,9	4,5	5,0	5,1

Fuente: DANE.

En Sincelejo, tres grupos representativos en el IPC se ubicaron por debajo de la variación nacional diversión, cultura y esparcimiento (2,7%), comunicaciones (-3,4%) y vivienda (2,4%). La participación más significativa en la variación de los precios la tiene vivienda (41,4%) seguida de alimentos (38,3%).

2.3. MERCADO LABORAL

En 2009, la PET de Sincelejo se incrementó en 2,3% y la población económicamente activa disminuyó 2,5%, también, aumentó en 9,2% la PEI; este cambio refleja el deterioro en la capacidad de absorción de la economía a disminuir 2,5 mil personas empleadas.

La tasa global de participación disminuyó en 2,8 pp, por un descenso en la población económicamente activa (2,6 mil personas) y por un aumento en los inactivos, lo cual indica una menor presión en el mercado de trabajo.

Este año, el número absoluto de desocupados reportó un descenso de 0,1 mil personas. Sin embargo, no fue suficiente para contrarrestar el aumento en la tasa de desempleo, la cual creció en 2,0 pp al pasar de 11,4% en el 2008 a 11,6% en el 2009.

La ocupación entre los subempleados subjetivos en Sincelejo se elevó a 38,1% en 2009; la participación dentro de los ocupados en 2008 era de 35,9%, a la vez, presentó redistribución con disminución en el empleo inadecuado por competencias (27,0%) y aumento en el empleo inadecuado por ingresos (5,6%).

Cuadro 2.3.1. Sincelejo. Indicadores laborales 2008 - 2009

Concepto	En miles	
	2008	2009
% población en edad de trabajar	76,4	76,9
Tasa global de participación	59,5	56,7
Tasa de ocupación	52,7	50,1
Tasa de desempleo	11,4	11,6
T.D. Abierto	10,1	10,7
T.D. Oculto	1,3	1,0
Tasa de subempleo subjetivo	31,8	33,7
Insuficiencia de horas	6,9	5,7
Empleo inadecuado por competencias	19,4	14,6
Empleo inadecuado por ingresos	29,9	32,4
Tasa de subempleo objetivo	9,5	10,4
Insuficiencia de horas	2,6	2,4
Empleo inadecuado por competencias	6,2	5,2
Empleo inadecuado por ingresos	8,5	9,6
Población total	231	235
Población en edad de trabajar	177	181
Población económicamente activa	105	102
Ocupados	93	91
Desocupados	12	12
Abiertos	11	11
Ocultos	1	1
Inactivos	72	78
Subempleados subjetivos	33	34
Insuficiencia de horas	7	6
Empleo inadecuado por competencias	20	15
Empleo inadecuado por ingresos	31	33

Fuente: DANE.

En 2009, las actividades que mayor empleo generaron fueron servicios, comercio, transporte e industria, las cuales emplearon 78 mil personas, es decir, 85,7% de los ocupados. Otras actividades económicas como construcción y actividades inmobiliarias ocuparon 10 mil personas, 10,6% del empleo total. Sin embargo, se registró una disminución de 2,7% en el empleo generado, especialmente en los sectores de comercio y transporte.

La PEI ha venido aumentando de forma constante desde 2007. Mientras en 2008 como proporción de la población en edad de trabajar era de 40,5%, en igual lapso de 2009 fue de 43,3%.

Cuadro 2.3.2. Sincelejo. Ocupados, según rama de actividad 2005 - 2009

Rama de actividad	En miles		
	2007	2008	2009
Total	89	93	91
No informa	0	0	0
Industria manufacturera	9	10	10
Construcción	6	6	6
Comercio, restaurantes y hoteles	30	33	30
Transporte, almacenamiento y comunicaciones	12	14	13
Intermediación financiera	1	1	1
Actividades inmobiliarias, empresariales y de alquiler	4	3	4
Servicios, comunales, sociales y personales	25	24	24
Otras ramas ¹	2	2	2

Fuente: DANE.

¹ Agricultura, ganadería, pesca, caza y silvicultura; explotación de minas y canteras; y suministro de electricidad, gas y agua.

Este comportamiento registra tendencias al aumento de estudiantes, también, con personas que salen del mercado laboral para atender labores domésticas.

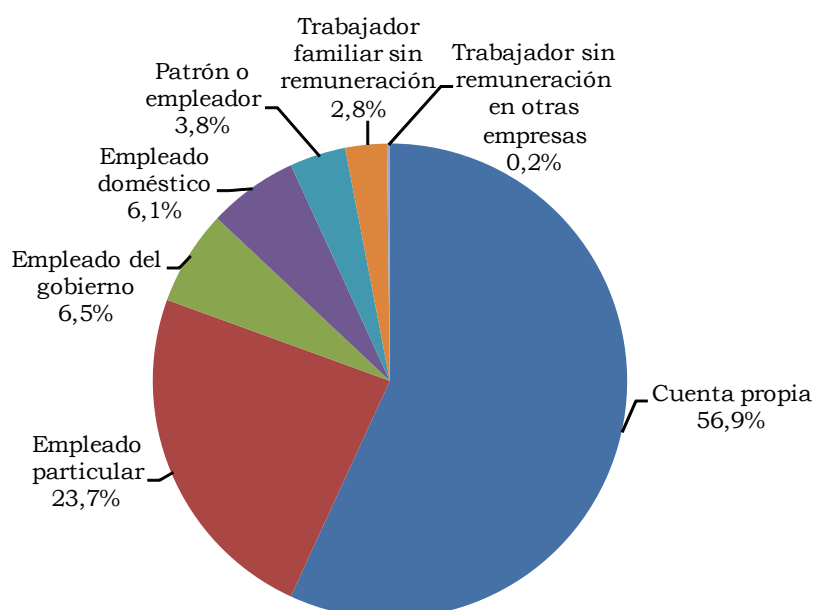
Cuadro 2.3.3. Sincelejo. Inactivos 2005 - 2009

Año	En miles			
	Total inactivos	Estudiantes	Oficios del hogar	Otros
2007	70	25	30	15
2008	72	26	31	14
2009	78	31	34	13

Fuente: DANE.

En 2009, los 91 mil ocupados se distribuyeron según su posición en trabajador por cuenta propia con el 56,9% (51 mil personas), seguido de los empleados particulares con 23,7% (21 mil personas).

Gráfico 2.3.1. Sincelejo. Distribución de ocupados, según posición ocupacional 2009



Fuente: DANE.

En el departamento de Sucre, durante 2008, la PET creció 1,6%, con una disminución en la PEA de 12,1 mil personas (3,9%) por el descenso en ocupados y desocupados con 6,1 y 6,0 mil personas, respectivamente; se generó un aumento en la población económicamente inactiva en 21,8 mil personas (7,8%), a su vez la tasa de desempleo departamental disminuyó a 10,2%.

El descenso de la tasa de desempleo es explicado por el aumento de la población económicamente inactiva junto con la contracción de la tasa global de participación.

Cuadro 2.3.4. Sucre. Indicadores laborales 2007 – 2008

Concepto	En miles	
	2007	2008
% población en edad de trabajar	75,2	75,7
Tasa global de participación	53,0	50,1
Tasa de ocupación	46,8	45,1
Tasa de desempleo	11,7	10,2
T.D. Abierto	10,2	9,1
T.D. Oculto	1,5	1,0
Tasa de subempleo	43,2	31,7
Insuficiencia de horas	13,9	7,5
Empleo inadecuado por competencias	22,4	20,3
Empleo inadecuado por ingresos	38,8	29,6
Población total	787	795
Población en edad de trabajar	592	601
Población económicamente activa	314	302
Ocupados	277	271
Desocupados	37	31
Abiertos	32	28
Ocultos	5	3
Inactivos	278	300
Subempleados	135	96
Insuficiencia de horas	44	23
Empleo inadecuado por competencias	70	61
Empleo inadecuado por ingresos	122	89

Fuente: DANE.

2.4. MOVIMIENTO DE SOCIEDADES

2.4.1. Sociedades constituidas. Durante enero - diciembre de 2009 se registraron 162 nuevas empresas, que adicionaron a la economía departamental un total de \$3.604,3 millones, monto inferior en 46,4% al de igual período del año anterior.

Cuadro 2.4.1.1. Sucre. Participación por sectores en la inversión neta de capitales 2009

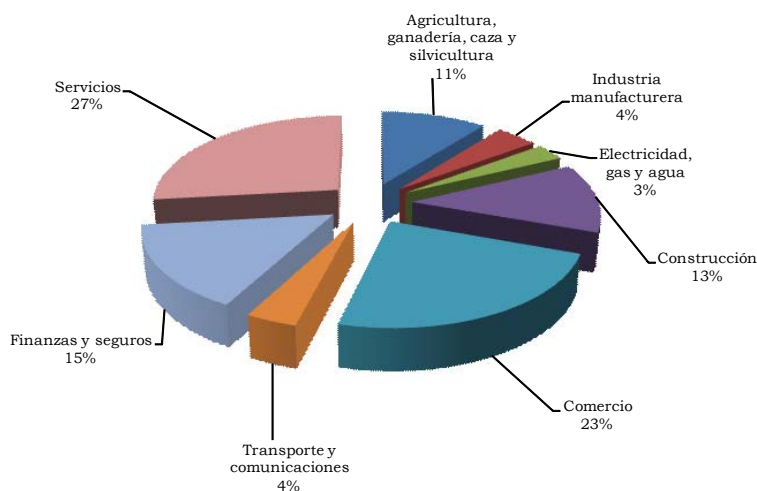
Actividad económica	Millones de pesos							
	No.	Constituidas	No.	Reformadas	No.	Disueltas	No.	Inversión
Total	162	3.604,3	17	10.435,3	43	13.079,2	136	960,4
Agricultura, ganadería, caza y silvicultura	9	381,7					9	381,7
Minas y canteras								
Industria manufacturera	7	152,6					7	152,6
Electricidad, gas y vapor	4	110,0			1	0,1	3	109,9
Construcción	19	454,5	2	640,0	3	24,1	18	1.070,4
Comercio	44	848,6	4	3.465,2	18	213,6	30	4.100,2
Transporte y comunicaciones	10	137,3	2	134,7	4	41,5	8	230,5
Finanzas y seguros	42	554,1	4	3.068,4	9	12.729,5	37	-9.107,0
Servicios comunales	27	965,5	5	3.127,0	8	70,4	24	4.022,2

Fuente: Cámara de Comercio de Sincelajo.

Los sectores que en orden participativo contribuyeron con la inversión, vía constitución, fueron servicios \$965,5 millones; comercio \$848,5 millones; finanzas y seguros \$554,1 millones; construcción \$454,5 millones; agricultura,

ganadería, caza y silvicultura \$381,7 millones; industria manufacturera \$152,6 millones; transporte y comunicaciones \$137,3 millones, y electricidad, gas y agua con \$110,0 millones.

Gráfico 2.4.1.1. Sucre. Sociedades constituidas, por sectores 2009

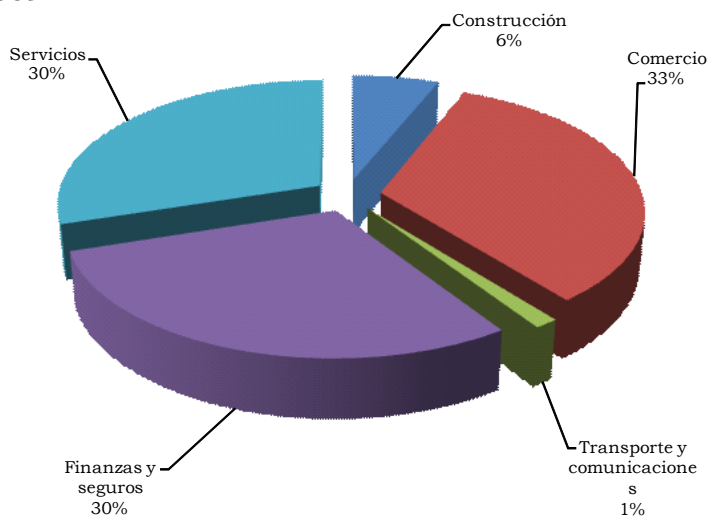


Fuente: Cámara de Comercio de Sincelejo.

2.4.2. Sociedades reformadas. En 2009 se efectuaron 17 reformas a capital por \$10.435,3 millones, registrando una tasa de crecimiento anual negativa del orden del 82,0%.

Los sectores reformados fueron comercio \$3.465,2 millones, servicios \$3.127,0 millones, finanzas y seguros \$3.068,3 millones, construcción \$640,0 millones, y transporte y comunicaciones con \$134,6 millones.

Gráfico 2.4.2.1. Sucre. Sociedades reformadas, por sectores 2009



Fuente: Cámara de Comercio de Sincelejo.

2.4.3. Sociedades disueltas. El registro de las disoluciones evidencia que durante el año 2009 se disolvieron 43 sociedades, con un capital retirado de \$13.079,2 millones, cifra que al ser comparada con el acumulado de 2008, presenta un decrecimiento del 6,9%.

El sector que reportó el mayor número de sociedades liquidadas fue comercio, con 18 sociedades por \$213,6 millones, el mayor monto lo reportó finanzas y seguros siendo este de \$ 12.729,5 millones. Los otros sectores afectados, en su orden fueron: servicios \$70,4 millones, transporte y comunicaciones \$41,5 millones, construcción \$24,1 millones y electricidad, gas y agua \$0,1 millones.

2.4.4. Capital neto suscrito. La inversión neta de capitales para el año 2009 alcanzó la suma de \$960,4 millones, monto inferior en 98,10% a lo invertido en igual período de 2008, cuando se registró la cifra de \$50.779,2 millones. La disminución se explica por el bajo nivel de inversión en las empresas existentes y a la caída en la constitución de nuevas unidades productivas y comerciales; lo anterior, pese al leve decrecimiento en las disoluciones.

La participación de los sectores económicos en la inversión neta de capitales presenta al sector comercio como dinamizador de esta en el departamento con \$4.100,1 millones. Los sectores de mayor participación en la inversión fueron, en su orden, servicios \$4.022,1 millones; construcción \$1.070,3 millones; agricultura, ganadería, caza y pesca \$381,7 millones; transporte y comunicaciones \$230,4 millones; industria manufacturera \$152,6 millones, y electricidad, gas y agua con \$109,9 millones. Se destaca que el sector minas y canteras no participó en la inversión neta para el período de análisis; por otro lado, el sector finanzas y seguros registró una contracción en la inversión en \$9.106,9 millones.

La participación municipal en la inversión neta para 2009 se distribuye de la siguiente manera: San Marcos (44,4%), San Pedro (40,7%), Tolú (10,0%), Los Palmitos (9,8%), Coveñas (9,5%), San Onofre (7,8%), Corozal (5,1%), Chalán (4,4%), Tolviejo (4,3%), El Roble (1,7%), San Benito (1,2%), Sampedrés (1,0%).

2.5. SECTOR EXTERNO

El menor crecimiento económico y la crisis mundial en 2009 redujeron las ventas al exterior, el cual, con la depreciación del tipo de cambio y disminución de precios de los productos exportados, ocasionó reducción en el monto de las exportaciones de Colombia en 12,7% en relación a 2008, al pasar de US\$37.625,9 a US\$32.853,0 millones FOB.

Esto obedeció a la contracción de 15,4% en las exportaciones de productos no tradicionales debido a la reducción en las ventas del sector industrial especialmente de sustancias y productos químicos (-7,2%), alimentos y bebidas (-11,2%), productos textiles (-34,6%) y prendas de vestir (-50,1%).

Por su parte, las exportaciones tradicionales disminuyeron 10,3%, debido a la caída de las ventas del petróleo y sus derivados (15,9%).

En 2009, las exportaciones destinadas a Venezuela y a Estados Unidos registraron una disminución de 33,5% y 8,4%, respectivamente. También las importaciones presentaron reducción del 17,1%, al pasar de US\$39.669 millones a US\$32.898 millones CIF, con participación de las compras al exterior del sector agropecuario, caza y silvicultura del 5,3% y del sector industrial del 94,4%.

2.5.1. Exportaciones. En 2009, las ventas al exterior en valor FOB sumaron US\$86,6 millones y disminuyeron 31,7% en relación con 2008. Explicado por el descenso en el sector industrial de 32,4% que tuvo una participación de 98,1% en las exportaciones; por su parte, el sector de agricultura, ganadería y caza incrementó las ventas en 46,4% con una participación sobre el total del 1,9%.

El aumento de las exportaciones en agricultura, caza y silvicultura se explica por ventas de raíces y tubérculos similares ricos en fécula o inulina, frescas, refrigeradas, congeladas o secas (yuca, ñame, papa) a Estados Unidos y Puerto Rico. Por su parte, el sector industrial registra reducción en alimentos y bebidas (43,1%) debido al descenso en la ventas a Venezuela de carne de animales de la especie bovina, fresca o refrigerada, en canales o medias canales y cortes finos de carne de animales de la especie bovina, deshuesada, fresca o refrigerada en 47,8%; también, camarones de cultivo, congelados en 29,0% para la zona franca de Cartagena.

Por su parte, registran aumento las exportaciones de otros productos minerales no metálicos (46,1%) en las ventas de cementos portland (gris) con destino principalmente a las Islas del Caribe y Perú.

Cuadro 2.5.1.1. Sucre. Exportaciones no tradicionales, según CIU 2008 - 2009

CIU	Descripción	Valor FOB (miles de dólares)			
		2009	2008	Variación	Participación porcentaje
Total		86.602	126.757	-31,7	100,0
A Sector agropecuario, caza y silvicultura		1.665	1.137	46,4	1,9
01	Agricultura, ganadería y caza	1.656	1.137	45,7	1,9
02	Silvicultura y extracción de madera	9	0	-	0,0
D Sector Industrial		84.937	125.620	-32,4	98,1
15	Productos alimenticios y bebidas	61.702	108.463	-43,1	71,2
17	Las demás alfombras y revestimientos para el suelo, de materia textil, incluso confeccionados.	0	11	100,0	0,0
18	Fabricación de prendas de vestir; preparado y teñido de pieles	1	7	-78,8	0,0
19	Curtido y preparado de cueros; calzado; artículos de viaje, maletas, bolsos de mano y similares; artículos de talabartería y guarnicionería.	7	1.193	-99,4	0,0
20	Transformación de la madera y fabricación de productos de madera y de corcho, excepto muebles; fabricación de artículos de cestería y espartería	1	3	-72,5	0,0
24	Fabricación de sustancias y productos químicos	128	129	-1,0	0,1
26	Fabricación de otros productos minerales no metálicos	23.052	15.775	46,1	26,6
28	Fabricación de productos elaborados de metal, excepto maquinaria y equipo	33	0	-	0,0
29	Fabricación de maquinaria y equipo n.c.p ¹	1	23	-96,6	0,0
36	Fabricación de muebles; industrias manufactureras ncp ¹	11	15	-29,6	0,0

Fuente: DIAN - DANE.

Cálculos: DANE.

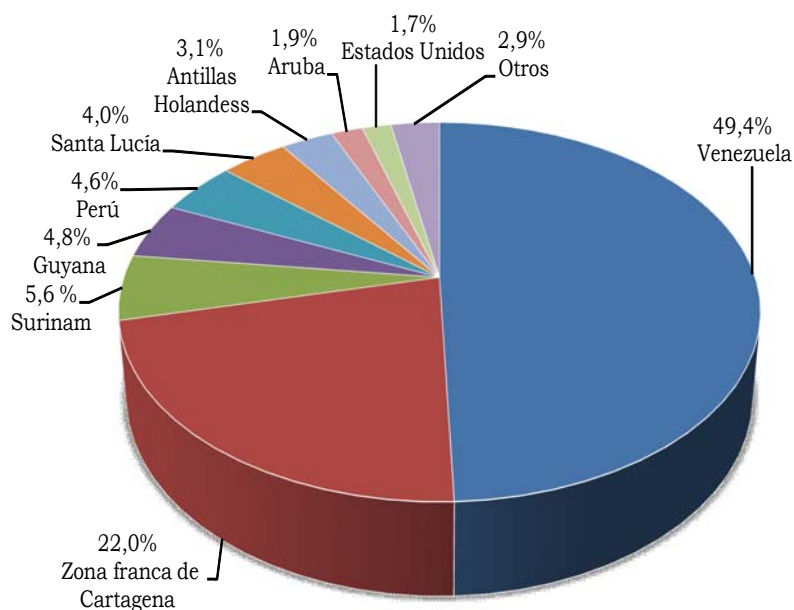
¹ n.c.p. No clasificado previamente.

(-) Sin movimiento

- Indefinido

Las exportaciones en 2009, de Sucre, tuvieron a Venezuela como principal destino, al participar con 49,4% del valor exportado, sin embargo, presentó una reducción de 47,7% en los productos vendidos a este país, al pasar de US\$81,7 millones a US\$41,2 millones. Le siguen en su orden zona franca de Cartagena (22,0%), Surinam (5,6%), Guyanas (4,8%) y Perú (4,6%) entre otros.

Gráfico 2.5.1.1. Sucre. Distribución de exportaciones, según país de destino 2009



Fuente: DIAN-Cálculos DANE.

2.5.2. Importaciones. En 2009 las importaciones de Sucre registraron una disminución en valor CIF de 64,9% en relación al año inmediatamente anterior, pasaron de US\$13,6 millones a US\$4,8 millones. El sector minero participa con 20,1% y registra disminución en las compras al exterior para explotación de minerales no metálicos en 19,2%.

Por su parte, el sector industrial disminuyó 69,2% y participó con el 79,9% de las importaciones. Las compras al exterior se redujeron en productos de caucho y plástico (41,3%), productos metalúrgicos básicos (77,8%) y maquinaria y equipo (85,9%).

Al analizar el comportamiento de las importaciones, según grupos y subgrupos de la CUODE, se tiene que la mayor variación negativa la registra el grupo de bienes de capital y material de construcción (73,3%). Así mismo, los bienes de consumo registraron una caída del 48,6%, de igual forma las materias primas y productos intermedios se contrajeron en 42,3%.

**Cuadro 2.5.2.1. Sucre. Importaciones, según CIU
2008 – 2009**

CIU	Descripción	Valor CIF (miles de dólares)			
		2009	2008	Variación	Participación porcentaje
Total		4.789	13.627	-64,9	100,0
C Sector minero		962	1.191	-19,2	20,1
14	Explotación de minerales no metálicos	962	1.191	-19,2	20,1
D Sector industrial		3.828	12.425	-69,2	79,9
15	Productos alimenticios y bebidas	13	0	-	0,3
16	Fabricación de productos de tabaco	2	0	-	0,1
17	Fabricación de productos textiles	358	340	5,5	7,5
22	Actividades de edición e impresión y de reproducción de	2	0	-	0,0
23	Coquización, productos de refinación del petróleo y combustible nuclear	19	16	19,9	0,4
24	Fabricación de sustancias y productos químicos	554	502	10,4	11,6
25	Fabricación de productos de caucho y plástico	388	661	-41,3	8,1
26	Fabricación de otros productos minerales no metálicos	64	753	-91,5	1,3
27	Fabricación de productos metalúrgicos básicos	335	1.506	-77,8	7,0
28	Fabricación de productos elaborados de metal, excepto maquinaria y equipo	139	142	-2,2	2,9
29	Fabricación de maquinaria y equipo n.c.p. ¹	997	7.078	-85,9	20,8
30	Fabricación de maquinaria de oficina, contabilidad e informática	291	314	-7,2	6,1
31	Fabricación de maquinaria y aparatos eléctricos n.c.p. ¹	282	78	259,8	5,9
32	Fabricación de equipo y aparatos de radio, televisión y	4	6	-41,0	0,1
33	Fabricación de instrumentos médicos, ópticos y de precisión y fabricación de relojes	316	998	-68,3	6,6
34	Fabricación de vehículos automotores, remolques y	64	25	160,4	1,3
36	Fabricación de muebles; industrias manufactureras ncp ¹	0	5	-100,0	0,0
0	Partidas no correlacionadas	0	12	*	0,0

Fuente: DIAN - DANE.

Cálculos: DANE.

¹ n.c.p. No clasificado previamente.

- Indefinido

**Cuadro 2.5.2.2. Sucre. Importaciones, según CUODE
2008 – 2009**

Grupos y subgrupos	Valor CIF (en miles de dólares)				
	Miles de dólares CIF		Variación porcentaje	Participación porcentaje	
	2009	2008		2009	2008
Total	4.789	13.627	-64,9	100,0	100,0
Bienes de consumo	219	426	-48,6	4,6	3,1
1 Bienes de consumo no duradero	22	17	35,3	0,5	0,1
2 Bienes de consumo duradero	197	410	-52,0	4,1	3,0
Materias primas y productos intermedios	1.945	3.370	-42,3	40,6	24,7
3 Combustible, lubricantes y conexos	0	5	-100,0	0,0	0,0
5 Materias primas y productos intermedios para la industria (excluido construcción)	1.945	3.365	-42,2	40,6	24,7
Bienes de capital y material de construcción	2.625	9.818	-73,3	54,8	72,1
6 Materiales de construcción	1.064	2.007	-47,0	22,2	14,7
7 Bienes de capital para la agricultura	15	0	-	0,3	0,0
8 Bienes de capital para la industria	1.465	7.742	-81,1	30,6	56,8
9 Equipo de transporte	81	69	17,4	1,7	0,5
0 Bienes no clasificados	0	12	-100,0	0,0	0,1

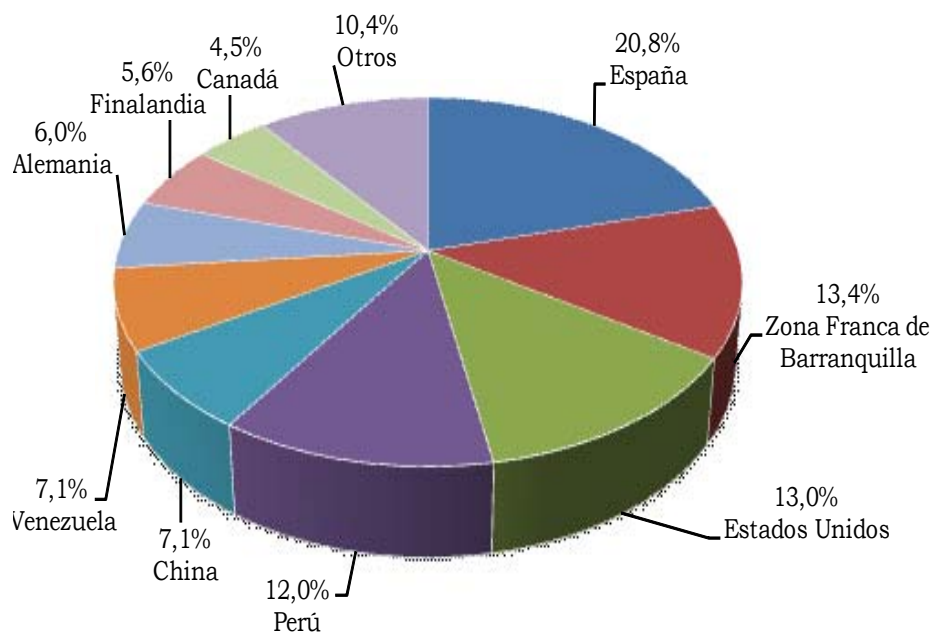
Fuente: DIAN - DANE.

Cálculos: DANE.

- Indefinido

En 2009 las importaciones provenientes de España participaron con el 20,8% del total registrado por la compra de yeso natural y anhidrita; zona franca de Barranquilla participó con 13,4% por artículos de hilados, tiras o formas similares y continentes intermedios flexibles para productos a granel de materias textiles sintéticas o artificiales; Estados Unidos con 13,0%; China con 7,1%, entre otros.

Gráfico 2.5.2.1. Sucre. Distribución de importaciones, según país de origen 2009



Fuente: DIAN-Cálculos DANE.

2.6. ACTIVIDAD FINANCIERA

2.6.1. Monto de colocaciones nominales – operaciones activas. Al cierre de diciembre 31 de 2009 las entidades financieras sucreñas registraron una cartera neta de \$478.829 millones, superando a lo reportado en idéntica etapa de 2008 en 11,4%. Se destaca que los resultados del departamento fueron opuestos a lo ocurrido a nivel nacional, donde mostró señales de desaceleración a lo largo del periodo de análisis.

Analizando el comportamiento de la cartera por tipo de intermediario financiero, se observa, que el 99,3% de esta se concentra en los bancos comerciales y el 0,7% restante en las compañías de financiamiento comercial.

Cuadro 2.6.1.1. Sucre. Cartera neta del sistema financiero 2008-2009

Millones de pesos			
Conceptos	Dic-08	Dic-09	Variación porcentual nominal
Total	429.666	478.829	11,4
1. Bancos Comerciales	426.261	475.611	11,6
Comercial	185.230	206.447	11,5
Consumo	212.534	229.383	7,9
Hipotecaria	31.469	35.032	11,3
Microcréditos	20.447	38.484	88,2
Provisiones	23.419	33.734	44,0
2. Compañías de Financiamiento Comercial	3.405	3.218	-5,5
Comercial	211	240	...
Consumo	3.407	3.370	-1,1
Provisiones	214	393	83,8

Fuente: Superintendencia Financiera de Colombia.

En los bancos comerciales la cartera comercial, de consumo e hipotecaria, registraron similares tasas de crecimiento anuales positivas. Es de anotar que el incremento de la cartera hipotecaria obedece a los subsidios en las tasas de interés para los créditos de vivienda otorgados por el Gobierno Nacional, para reactivar la economía. A su vez, el microcrédito, denota altas variaciones anuales nominales (88,2%), manteniendo la tendencia de períodos anteriores y reflejando la aceptación que ha tenido esta línea de crédito en la región.

En las compañías de financiamiento comercial, el 93,4% de la cartera pertenece a crédito consumo, a su vez, este registró una variación nominal anual negativa del orden de 1,1%.

Cuadro 2.6.1.2. Sincelejo. Cartera neta del sistema financiero 2008-2009

Millones de pesos			
Conceptos	Dic-08	Dic-09	Variación porcentual nominal
Total	341.467	377.081	10,4
1. Bancos comerciales	338.062	373.863	10,6
Comercial	131.012	143.606	9,6
Consumo	192.046	210.294	9,5
Hipotecaria	28.709	31.385	9,3
Microcréditos	4.805	16.003	233,0
Provisiones	18.510	27.424	48,2
2. Compañías de financiamiento comercial	3.405	3.218	-5,5
Comercial	211	240	...
Consumo	3.407	3.370	-1,1
Provisiones	214	393	83,8

Fuente: Superintendencia Financiera de Colombia.

Por otro lado, en Sincelejo se concentra el 99,1% de la cartera vigente en el departamento. Al revisar por líneas de crédito, se encuentra que, tanto en la

capital como en el resto del departamento, la cartera de consumo es la de mayor utilización, seguida por la de comercial, la hipotecaria y, por último, el microcrédito.

Finalmente, en Sincelejo todas las modalidades de crédito ofrecidas por los bancos comerciales generaron tasas de crecimiento positivas.

2.6.2. Monto de captaciones nominales – operaciones pasivas. Por el lado las operaciones pasivas, tenemos que a diciembre 31 de 2009, los establecimientos financieros ubicados en el departamento de Sucre registraron un saldo de \$441.978 millones, suma superior a la registrada en idéntica etapa de 2009 en 7,5%.

Se destaca que en la región sucreña también se presentó una recomposición de las captaciones hacia cuentas a la vista, debido a las menores tasas de interés y a la reducción de la inflación, lo que ha originado un desincentivo en la utilización de los certificados de depósito a término.

Cuadro 2.6.2.1. Sucre. Principales fuentes de recursos del sistema financiero 2008 – 2009

Conceptos	Dic-08	Dic-09	Millones de pesos
			Variación porcentual nominal
Total	411.236	441.978	7,5
1. Bancos Comerciales	411.091	435.743	6,0
Depósitos de cuenta corriente bancaria	159.321	156.099	-2,0
Certificados de depósito a término	65.243	57.840	-90,8
Depósitos de ahorro	186.526	221.803	-99,9
Otros depósitos y obligaciones en m/l	0		...
2. Compañías de Financiamiento Comercial	146	6.236	4.184,4
Certificados de depósito a término	83	6.024	7.176,7
Depósitos de ahorro	63	212	237,9

Fuente: Superintendencia Financiera de Colombia.

Del total de recursos captados, el 98,6% se canaliza a través de los bancos comerciales; el 1,4% restante lo realizan las compañías de financiamiento comercial.

En Sincelejo todos los instrumentos de captación con excepción de los certificados de depósito a término reflejaron tasas de crecimiento positivas. Estos últimos registraron una variación anual negativa de 15,7%.

Del portafolio ofrecido por las compañías de financiamiento comercial de Sincelejo, el 95,0% se encuentra en certificados de depósito a término. Por último, estas compañías durante 2009 incrementaron notoriamente su participación en el volumen de captaciones realizadas en la ciudad.

Cuadro 2.6.2.2. Sincelejo. Principales fuentes de recursos del sistema financiero 2008 - 2009

Conceptos	Dic-08	Dic-09	Millones de pesos
			Variación porcentual nominal
Total	296.233	334.160	12,8
1. Bancos comerciales	296.088	329.922	11,4
Depósitos de cuenta corriente bancaria	105.103	118.670	12,9
Certificados de depósito a término	54.543	46.000	-15,7
Depósitos de ahorro	136.442	165.251	21,1
Otros depósitos y obligaciones en m/l			...
2. Compañías de financiamiento comercial	146	4.238	2.812,0
Certificados de depósito a término	83	4.026	4.763,8
Depósitos de ahorro	63	212	237,9

Fuente: Superintendencia Financiera de Colombia.

2.7. SITUACIÓN FISCAL¹

2.7.1. Administración central departamental. Al revisar la situación fiscal del departamento de Sucre se observa que durante la vigencia 2009 ingresaron a esa entidad recursos por valor de \$402.087,6 millones, reflejando una tasa de crecimiento anual de 41,5%. El anterior comportamiento se atribuye básicamente al mayor valor recaudado por concepto de ingresos por transferencias e ingresos no tributarios.

Es de anotar que el incremento en las transferencias obedece a sumas giradas por la nación como reconocimiento a una deuda con la parte administrativa del sector educación, específicamente para el pago de nivelaciones salariales.

Por el lado de los gastos, estos ascendieron a \$402.123,5 millones, lo que registra una variación anual de 26,1%. Se distingue que el 75,1% de estos se destina a funcionamiento, el 10,3% en lo concerniente a régimen subsidiado, el 8,6% en gastos de capital, el 2,9% en gastos en especie pero no en dinero y a gastos por transferencias el 2,7%.

A su vez de las cuentas que conforman el gasto, el de mayor crecimiento fue funcionamiento (45,1%).

¹ La descripción completa sobre el tratamiento metodológico realizado a las cifras fiscales por parte del Banco de la República se encuentra en www.banrep.gov.co/documentos/publicaciones/pdf/NOTA-METODOLOGICA.pdf. Las cifras corresponden a información preliminar.

Cuadro 2.7.1.1. Sucre. Situación fiscal, según ingreso y gasto 2008 – 2009

Variables	Millones de pesos			
	Años		Variación	
	2008	2009	Absoluta	Porcentual
Ingresos	284.082,5	402.087,6	118.005,1	41,5
Tributarios	40.913,1	45.590,9	4.677,8	11,4
- Cigarrillos	4.579,5	4.372,0	-207,5	-4,5
- Cerveza	17.279,0	20.344,1	3.065,1	17,7
- Licores	9.224,7	10.969,8	1.745,1	18,9
- Otros	9.830,0	9.905,0	75,1	0,8
No Tributarios	9.002,4	11.244,4	2.242,0	24,9
Por Transferencias ¹	234.167,0	345.252,3	111.085,3	47,4
Gastos	318.971,5	402.123,5	83.152,0	26,1
Funcionamiento ²	208.134,3	301.953,4	93.819,1	45,1
Régimen Subsidiado	36.358,0	41.456,0	5.098,0	14,0
Gastos en especie pero no en dinero	10.790,4	11.847,7	1.057,3	9,8
Intereses y Comisiones de Deuda	2.251,5	1.624,6	-626,9	-27,8
Por transferencias ¹	10.729,1	10.710,3	-18,8	-0,2
Gastos de capital ³	50.708,2	34.531,5	-16.176,7	-31,9
Déficit o superávit total	-33.815,9	-2.793,3	31.022,6	-91,7

Fuente: Ejecución presupuestal - Secretaría de Hacienda Gobernación de Sucre.

^{1/} Incluye corrientes y de capital. ^{2/} Incluye remuneración y gastos generales. ^{3/} incluye FBK.

2.7.2. Administración central municipal. Al cierre de 2009 los recursos captados por la alcaldía de Sincelejo ascendieron a \$200.555 millones, registrando una variación nominal anual del orden de 13,3%. Se denotan tasas de crecimiento anual positivas en los ingresos tributarios y no tributarios, del orden de 11,6% y 34,3% respectivamente, e incrementos en las transferencias en términos absolutos de \$19.415 millones (13,2%).

Acerca de los ingresos tributarios tenemos que los de mayor representatividad fueron predial (20,4%), industria y comercio (3,4%) y sobretasa a la gasolina (7,4%), se resalta que presentaron comportamientos favorables.

Examinando los gastos de ente municipal, se observan variaciones nominales anuales en los gastos de funcionamiento (34,4%), en los gastos en régimen subsidiado en salud (-17,7%), en los gastos de capital (270,6%), y en los intereses y comisiones de deuda (358,7%). Durante la pasada vigencia, el municipio obtuvo unos empréstitos, y destinó los recursos adquiridos principalmente a la ampliación de las redes de acueducto en Sincelejo y en la adecuación de vías en el casco urbano del municipio.

Cuadro 2.7.2.1. Sincelejo. Situación fiscal, según ingreso y gasto 2008 – 2009

Variables	Millones de pesos			
	Años		Variación	
	2008	2009	Absoluta	Porcentual
Ingresos	177.003,1	200.555,5	23.552,4	13,3
Tributarios	27.760,6	30.987,2	3.226,6	11,6
- Predial	7.165,2	8.625,8	1.460,6	20,4
- Industria y comercio	10.368,6	10.719,3	350,7	3,4
- Sobretasa a la gasolina	5.320,5	5.714,6	394,1	7,4
- Otros	4.906,3	5.927,5	1.021,2	20,8
No Tributarios	2.657,6	3.568,6	910,9	34,3
Por Transferencias ¹	146.584,9	165.999,7	19.414,9	13,2
Gastos	175.554,6	236.865,1	61.310,5	34,9
Funcionamiento ²	80.261,3	107.867,5	27.606,2	34,4
Régimen Subsidiado	57.291,7	47.171,6	-10.120,0	-17,7
Gastos en especie pero no en dinero	16.619,7	13.090,4	-3.529,3	-21,2
Intereses y Comisiones de Deuda	383,9	1.761,0	1.377,1	358,7
Por transferencias ¹	4.001,6	3.987,3	-14,3	-0,4
Gastos de capital ³	16.996,4	62.987,3	45.990,9	270,6
Déficit o superávit total	2.108,2	4.176,6	2.068,4	98,1

Fuente: Ejecución presupuestal - Secretaría de Hacienda Municipal de Sincelejo.

^{1/} Incluye corrientes y de capital. ^{2/} Incluye remuneración y gastos generales. ^{3/} incluye FBK.

2.7.3. Recaudo de impuestos nacionales. El recaudo durante el período enero - diciembre de 2009 fue de \$8.615 millones, registrando una contracción frente a idéntica etapa de 2008 de 4,2%. Dicho resultado es atribuido a la crisis económica que afectó al sector agropecuario en 2008, reflejándose en un menor valor a pagar por concepto de impuestos.

Analizando la composición del recaudo por tipo de impuesto durante la fase de estudio, se observa, que el 15,1% corresponde a renta, el 57,1% a retención en la fuente, el 25,9% al impuesto a las ventas, el 1,8% a impuesto al patrimonio y el 0,01% restante a la seguridad democrática, y errados y otros.

Al comparar la evolución en términos relativos de cada uno de los impuestos, observamos una disminución en la participación del impuesto a la renta, al pasar 16,1% en el período enero - diciembre de 2008 al 15,1% en 2009; en cuanto al impuesto a las ventas, se observa un incremento en términos porcentuales al pasar de un 25,2% al 25,9%.

Cuadro 2.7.3.1. Sucre. Recaudo de impuesto nacionales, por tipo 2008 - 2009

Impuesto	Millones de pesos		
	2008	2009	Variación porcentual
Total	55.711	57.163	2,6
Renta	8.992	8.615	-4,2
IVA	14.017	14.805	5,6
Retención en la fuente	31.019	32.645	5,2
Errados y otros	55	28	-49,1
Seguridad democrática	191	28	-85,3
Patrimonio	1.437	1.042	-27,5

Fuente: Estadísticas Gerenciales. DIAN.

2.8. SECTOR REAL

2.8.1. Agricultura. La actividad agrícola en el territorio sucreño durante 2009 con sus dos cultivos más representativos, arroz y yuca, registró destacadas participaciones a nivel nacional tanto en área sembrada como en producción.

Respecto al cultivo de arroz, en el departamento de Sucre se cosecharon 69.615 ha de este importante cultivo. De las 619.011 ha destinadas a este cultivo en el país durante 2009, 11,2% estaban ubicadas en territorio sucreño; el aporte de la región a lo producido en el país fue del 7,9%. Es de anotar que Sucre es el quinto departamento mayor productor del cereal en el país.

Con relación al cultivo de yuca, tenemos que la región continúa siendo la mayor productora del tubérculo a nivel nacional, y se destinan a la siembra de este importante cultivo 22.315 ha. El 11,8% de la producción nacional fue originada en esta región del país.

Por último, destacamos que el rendimiento por hectárea del cultivo del tubérculo fue de 8,6 t/ha. Sin embargo, dicho resultado fue inferior a los obtenidos por el Meta (19,9), Casanare (17,5), Córdoba (12,5), Valle (11,7) y Guajira (9,3).

Cuadro 2.8.1.1. Costa Caribe. Área cosechada, producción y rendimiento del cultivo de maíz total, por departamentos

Departamentos	Área cosechada (ha)			Producción (t)			Rendimiento (t/ha)		
	Total 2009	Semestre A	Semestre B	Total 2009	Semestre A	Semestre B	Rendimiento 2009	Semestre A	Semestre B
	Total	152.070	68.715	83.355	469.852	143.443	326.409	2,4	1,9
Bolívar	41.469	25.122	16.347	74.264	44.372	29.892	1,8	1,8	1,8
Cesar	15.129	7.839	7.290	34.626	18.172	16.454	2,3	2,3	2,3
Córdoba	46.579	8.773	37.806	247.997	22.751	225.246	5,3	2,6	6,0
La Guajira	9.902	7.586	2.316	23.811	19.076	4.735	2,4	2,5	2,0
Magdalena	13.481	7.101	6.380	35.934	13.153	22.781	2,7	1,9	3,6
Sucre	25.510	12.294	13.216	53.220	25.919	27.301	2,1	2,1	2,1

Fuente: Encuesta Nacional Agropecuaria 2009.CCI - MADR.

Cuadro 2.8.1.2. Costa Caribe. Área cosechada, producción y rendimiento del cultivo de arroz total, por departamentos

Departamentos	Área cosechada (ha)			Producción (t)			Rendimiento (t/ha)		
	Total 2009	Semestre	Semestre	Total 2009	Semestre	Semestre	Rendimiento	Semestre	Semestre
		A	B	A	B		2009	A	B
Total	139.737	46.248	93.489	641.126	241.770	399.356	2,8	3,1	2,7
Cesar	33.162	12.574	20.588	199.678	78.770	120.908	6,0	6,3	5,9
Córdoba	36.960	8.059	28.901	146.824	33.828	112.996	4,0	4,2	3,9
Sucre	69.615	25.615	44.000	294.624	129.172	165.452	4,2	5,0	3,8

Fuente: Encuesta Nacional Agropecuaria 2009.CCI - MADR.

Cuadro 2.8.1.3. Costa Caribe. Área cosechada, producción y rendimiento del cultivo de yuca, por departamentos

Departamentos	Área cosechada (ha)			Producción (t)			Rendimiento (t/ha)		
	Total 2009	Semestre	Semestre	Total 2009	Semestre	Semestre	Rendimiento	Semestre	Semestre
		A	B	A	B		2009	A	B
Total	86.649	74.846	11.803	799.592	683.502	116.090	12,5	12,3	13,9
Atlántico	4.004	3.714	290	24.523	21.570	2.953	6,1	5,8	10,2
Bolívar	20.641	18.665	1.976	159.485	142.036	17.449	7,7	7,6	8,8
Cesar	4.484	3.404	1.080	43.554	30.591	12.963	9,7	9,0	12,0
Córdoba	18.208	16.401	1.807	228.317	210.056	18.261	12,5	12,8	10,1
Guajira	5.165	4.841	324	48.040	45.068	2.972	9,3	9,3	9,2
Magdalena	11.832	8.872	2.960	103.825	76.307	27.518	8,8	8,6	9,3
Sucre	22.315	18.949	3.366	191.848	157.874	33.974	8,6	8,3	10,1

Fuente: Encuesta Nacional Agropecuaria 2009.CCI - MADR.

Cuadro 2.8.1.4. Colombia. Área cosechada, producción y rendimiento del cultivo de tabaco, por departamentos

Departamentos	Área cosechada (ha)			Producción (t)			Rendimiento (t/ha)		
	Total 2009	Semestre	Semestre	Total 2009	Semestre	Semestre	Rendimiento	Semestre	Semestre
		A	B	A	B		2009	A	B
Total	9.588	2.044	7.544	17.591	3.433	14.158	1,8	1,7	1,9
Bolívar	1.416	0	1.416	2.264	0	2.264	1,6		1,6
Huila	1.869	313	1.556	4.850	685	4.165	2,6	2,2	2,7
Santander	4.739	1.149	3.590	7.209	1.702	5.507	1,5	1,5	1,5
Sucre	572	15	557	1.522	14	1.508	2,7	1,0	2,7
Otros departamentos	992	567	425	1.746	1.032	714	1,8	1,8	1,7

Fuente: Encuesta Nacional Agropecuaria 2009.CCI - MADR.

2.8.5. Sacrificio de ganado. En 2009 cambia la medición del volumen, peso en pie y en canal del sacrificio de ganado mayor (vacuno y bufalino) y menor (porcinos, ovinos y caprinos) que se realiza en las plantas de sacrificio legalmente establecidas en el territorio nacional. Así como la procedencia del ganado sacrificado y el destino de la carne en canal para consumo interno y externo. Por esto se agrupa la información estadística en regiones NUTE², en el rediseño se agrupan departamentos según sus características; la región Atlántica reúne a Atlántico, Bolívar, Cesar, Córdoba, La Guajira, Magdalena y Sucre.

² NUTE, Nomenclatura Única Territorial.

La región Atlántica participa con el 20,2% del sacrificio de ganado vacuno que se realiza en el país; a su vez, la proporción de machos es del 15,9% y de hembras el 14,9%. La región consume el 18,0% y exporta el 53,8% de la producción nacional.

En el año 2009, la región Caribe sacrificó 773.185 cabezas de ganado vacuno, 334.420 machos (43,3%) y 313.196 hembras (40,5%) su consumo fue de 648.084 cabezas (83,8%) y exportó 125.101 cabezas (16,2%). Se presentó disminución mensual en la producción de carne en canal en un promedio de 2,8%, a la vez, disminuye su consumo interno en 1,0%.

Cuadro 2.8.5.1. Nacional - Región Atlántica. Sacrificio de ganado vacuno, por sexo y destino, según mes 2009

Municipios	Total		Sexo (cabezas)		Destino (cabezas)	
	Cabezas	Peso en canal (kilos)	Machos	Hembras	Consumo interno	Exportaciones
Nacional	3.825.879	810.068.435	2.100.388	1.422.126	3.593.474	232.405
Región ¹	773.185	165.616.090	334.420	313.196	648.084	125.101
Enero	89.891	20.099.848	40.839	30.262	71.101	18.790
Febrero	74.335	15.860.627	29.651	27.222	56.887	17.448
Marzo	80.880	17.358.915	20.333	28.840	49.226	31.654
Abril	68.951	14.774.698	24.539	26.160	50.753	18.198
Mayo	66.438	13.933.932	21.317	28.600	49.917	16.521
Junio	54.755	11.549.788	20.572	25.335	45.907	8.848
Julio	60.581	12.792.047	23.503	27.180	50.683	9.898
Agosto	51.313	10.774.212	24.262	24.717	49.079	2.234
Septiembre	53.672	11.359.595	28.160	25.303	53.546	126
Octubre	56.370	11.947.625	32.058	24.055	56.211	159
Noviembre	55.275	12.017.520	32.320	22.606	54.926	349
Diciembre	60.724	13.147.285	36.866	22.917	59.848	876

Fuente: DANE.

¹ Corresponde a los departamentos de Atlántico, Bolívar, Cesar, Córdoba, La Guajira, Magdalena y Sucre.

La región Atlántica sacrificó 84.932 cabezas de ganado porcino y participó del total nacional con el 3,9%, donde la proporción de machos es 3,5% superado por las hembras con el 4,3%. La Región participa con 2,9% de la producción nacional de carne en canal.

La producción fue de 4.927.333 kilos de carne porcina de machos (51,3%) y hembras (48,7%) con un aumento en la variación promedio mensual de la producción de carne en canal del 5,7%.

Cuadro 2.8.5.2. Nacional - Región Atlántica. Sacrificio de ganado porcino, por sexo, según mes 2009

Municipios	Total		Sexo (cabezas)	
	Cabezas	Peso en canal (kilos)	Machos	Hembras
Nacional	2.197.910	171.254.150	1.228.855	969.055
Región ¹	84.932	4.927.333	43.555	41.376
Enero	6.370	370.539	3.328	3.042
Febrero	6.991	377.778	3.778	3.213
Marzo	6.265	364.548	3.214	3.050
Abril	7.319	400.429	3.731	3.588
Mayo	5.250	290.594	2.690	2.560
Junio	5.684	325.514	3.045	2.639
Julio	6.946	405.026	3.717	3.229
Agosto	7.940	476.724	4.205	3.735
Septiembre	7.456	424.777	3.729	3.727
Octubre	7.001	425.507	3.689	3.312
Noviembre	7.738	455.990	3.686	4.052
Diciembre	9.972	609.908	4.743	5.229

Fuente: DANE.

¹ Corresponde a los departamentos de Atlántico, Bolívar, Cesar, Córdoba, La Guajira, Magdalena y Sucre.

Ganado vacuno. En 2009 los precios del ganado de levante tuvieron una gran movilidad, y presentaron alzas continuadas durante el primer semestre y caídas en la cotización a partir del segundo semestre. Al promediar los precios del ganado se observa que estos se equiparan a los niveles reales de precios que contaba el ganado de levante de primera en 2004.

Lo anterior se atribuyó al cierre de las exportaciones de carne y ganado cebado al mercado venezolano, lo que condujo a que los precios de ganado macho cebado descendieran en Medellín desde \$3.522/kilogramo en abril a \$2.712/kilogramo en diciembre; de \$3.725/kilogramo y \$3.543/kilogramo en mayo, en los frigoríficos de Montería y Corozal respectivamente, a \$2.500/kilogramo en noviembre. Es de anotar, que la caída en la cotización del ganado cebado trascendió al precio de levante, siendo la disminución de este último a un menor ritmo que la del primero.

La reducción del precio ha mermado la rentabilidad de la ceba, principalmente la de los pequeños y medianos cebadores, presentando valores negativos y niveles por debajo del 10%.

Tabla 2.8.5.1. Precios mensuales nominales del ganado macho de levante de primera calidad en Montería y Sincelejo 2009

2009	Precio por kilo de ganado vivo						
	Montería				Sincelejo		
	1	1 ^{1/4}	1 ^{1/2}	1 ^{3/4}	1	1 ^{1/4}	1 ^{1/2}
Enero	3.042	3.147	3.125	3.124	2.985	3.037	3.017
Febrero	3.000	3.157	3.135	3.111	3.032	3.105	2.892
Marzo	3.161	3.172	3.224	3.157	3.167	3.155	3.190
Abril	3.311	3.312	3.405	3.284	3.321	3.358	3.312
Mayo	3.302	3.309	3.351	3.226	3.325	3.362	3.336
Junio	3.518	3.470	3.420	3.353	3.420	3.416	3.363
Julio	3.437	3.450	3.351	3.278	3.429	3.407	3.308
Agosto	3.327	3.304	3.232	3.135	3.281	3.243	3.174
Septiembre	3.213	3.170	3.090	2.927	3.111	3.081	3.028
Octubre	2.860	2.894	2.895	2.756	2.919	2.907	2.823
Noviembre	2.873	2.854	2.795	2.705	2.878	2.865	2.748
Diciembre	2.692	2.739	2.706	2.654	2.758	2.724	2.697

Fuente: Observatorio de Precios y Costos Agrarios de la Zona Noroccidental del Caribe Colombiano - OPCA.

2.8.6. Sector de la construcción

Licencias de construcción. En 2009 se tramitaron 140 licencias, 54 menos que en 2008; se aprobaron en total 73.051 m², con una caída del 15,3% en relación al año anterior; vivienda contribuye en 79,3% en número de licencias otorgadas, la cifra muestra una disminución del 25,4%, al licenciarse 52.065 m².

Durante el segundo semestre de 2009 se presentó la mayor actividad constructora al registrar participación el área total por construir de 58,9% y vivienda de 58,5% con 43.035 m² y 30.435 m², respectivamente. Sin embargo, el tercer trimestre presentó la mayor disminución anual tanto en el área total (48,8%) como en vivienda (67,2%) con respecto al mismo período del año inmediatamente anterior.

No obstante el aumento del área por construir durante el primer semestre en 2009 con respecto a 2008 en el área total (25,1%) y vivienda (23,0%), en el segundo semestre se presentan caídas del 30,9% y 41,7% en área por construir.

El número total de viviendas aprobadas en 2009 fue 657, una disminución de 46,6%, debido a que el número de unidades aprobadas para VIS se redujo 59,0%, mientras el número de soluciones no VIS aumentó 17,5% con respecto a 2008. El total anual de área por construir en vivienda VIS disminuyó 15.146 m² (42,0%), así mismo, la no VIS cayó 2.569 m² (7,6%).

Cuadro 2.8.6.1. Sincelejo. Número de licencias de construcción y área por construir 2008 - 2009

Años y trimestres	Número de licencias		Área por construir (m ²)	
	Total	Vivienda	Total	Vivienda
2008				
Total	194	163	86.296	69.780
Primero	21	19	10.363	8.187
Segundo	53	47	13.636	9.402
Tercero	42	36	42.790	40.805
Cuarto	78	61	19.507	11.386
2009				
Total	140	111	73.051	52.065
Primero	31	24	16.814	13.151
Segundo	35	29	13.202	8.479
Tercero	43	36	21.898	13.393
Cuarto	31	22	21.137	17.042

Fuente: DANE.

En el segundo semestre de 2009 se licenciaron 30.345 m² para construcción, 21.756 m² menos que en el mismo período del año anterior, esto significó una reducción de 41,7%, resultado explicado por el descenso de 50,7% en el área por construir de VIS y por la disminución de 29,4% para no VIS.

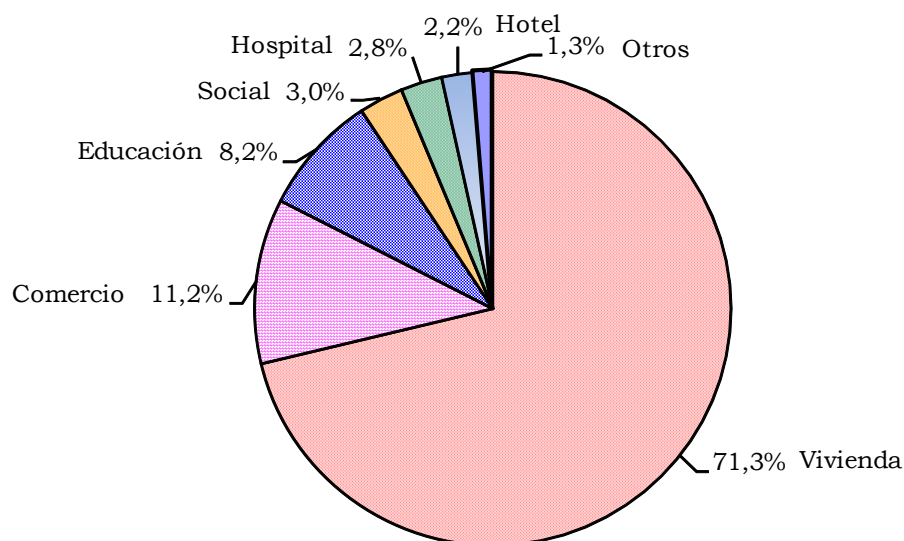
Cuadro 2.8.6.2. Sincelejo. Distribución de viviendas entre VIS y no VIS, por número y por construir 2008-2009

Años y semestres	Número de viviendas			Área por construir (m ²)		
	Total	VIS	NO VIS	Total	VIS	NO VIS
2008 - I	242	164	78	17.589	5.976	11.613
2008 - II	988	866	122	52.191	30.086	22.105
2009 - I	190	92	98	21.630	6.091	15.539
2009 - II	467	330	137	30.435	14.825	15.610

Fuente: DANE.

Del total de área aprobada en 2009, el 71,3% correspondió a vivienda y el 11,2% a comercio. Le siguen en orden de importancia el área para educación (8,2%), social (3,0%), hospital (2,8%), hotel (2,2%). El resto de los destinos representó el 1,3% del total

Gráfico 2.8.6.1. Sincelejo. Distribución del área total aprobada, según destinos 2009



Fuente: DANE.

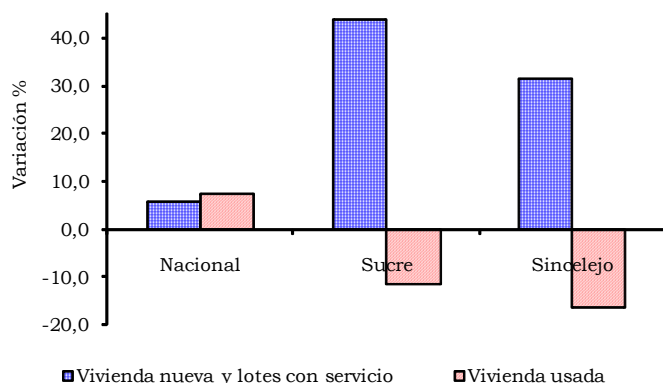
Financiación de vivienda. Durante 2009, el monto de los préstamos otorgados en Colombia para la compra de vivienda nueva y usada alcanzó \$4.837.997 millones, un crecimiento de 6,6% en relación al año 2008. Este comportamiento está originado por aumentos en la financiación de vivienda nueva (6,0%) y usada (7,5%). Este año se financiaron 6,8% menos viviendas que el año anterior llegando a 93.684 unidades habitacionales debido a la contracción de nuevas (6,4%) y usadas (7,4%). Los créditos desembolsados financiaron vivienda VIS (25,5%) y no VIS (74,5%). En este año el valor desembolsado para compra de VIS nueva y usada disminuyó en 9,3%, mientras, la no VIS aumentó en 13,5%.

En Sucre, en 2009, se otorgaron créditos por valor de \$13.840 millones superior en 3,0% al registrado en el año anterior. Sincelejo participa con el 86,9% de los créditos otorgados en el departamento, es decir, \$12.021 millones. En Sucre se utilizaron en compra de vivienda nueva (36,4%) y usada (63,6%). Destinando el 41,2% a VIS y 58,8% a no VIS para financiar 209 y 129 viviendas, respectivamente.

Se concedieron créditos para compra de VIS por \$5.701 millones, lo que significó una disminución del 8,7%. El valor desembolsado para vivienda no VIS fue de \$8.139 millones, superior en 13,2% en relación a 2008.

Los créditos desembolsados registraron para vivienda nueva un aumento de 44,0%, en cambio, los entregados para vivienda usada se redujeron en 11,4%. Se financiaron 338 viviendas, lo que representó una disminución de 4,0%. Este comportamiento se originó por la disminución en la vivienda usada de 9,1%.

Gráfico 2.8.6.2. Total Nacional - Sucre – Sincelejo, variación del valor de los créditos individuales entregados, por vivienda nueva y usada 2009



Fuente: DANE.

A su vez, la financiación total en Sincelejo disminuyó 3,2%. Los créditos desembolsados financiaron vivienda nueva y lotes con servicios (36,9%) y vivienda usada (63,1%), se presentó aumento del 31,7% y reducción del 16,2%, respectivamente, en comparación al año anterior.

Se financiaron 297 unidades en VIS (182 viviendas) y no VIS (115 viviendas), lo que significó una disminución del 8,3%, con relación al periodo anterior, comportamiento que obedeció a la contracción del número de viviendas VIS en 24,2%.

Cuadro 2.8.6.3. Total Nacional- Sucre – Sincelejo, valor de los créditos entregados y número de viviendas financiadas, por vivienda nueva y usada 2008 – 2009

Periodo	Valor de los créditos (millones de pesos)			Número de viviendas		
	Nacional	Sucre	Sincelejo	Nacional	Sucre	Sincelejo
Vivienda nueva y lotes con servicios						
2008						
Total	2.492.962	3.498	3.366	56.529	111	104
Primer	574.649	673	673	14.222	21	21
Segundo	635.043	819	784	14.291	21	19
Tercer	673.515	895	879	14.096	35	32
Cuarto	609.755	1.111	1.030	13.920	34	32
2009						
Total	2.641.382	5.037	4.432	52.929	119	111
Primer	595.519	1.017	822	12.892	26	22
Segundo	562.442	815	815	11.633	24	24
Tercer	688.736	1.702	1.376	13.287	31	28
Cuarto	794.685	1.503	1.419	15.117	38	37
Vivienda usada						
2008						
Total	2.043.532	9.941	9.056	44.026	241	220
Primer	455.560	1.939	1.799	10.439	58	54
Segundo	551.407	2.979	2.607	11.924	72	64
Tercer	571.244	3.236	3.171	12.059	68	66
Cuarto	465.321	1.787	1.479	9.604	43	36
2009						
Total	2.196.615	8.803	7.589	40.755	219	186
Primer	384.895	1.022	822	7.972	33	26
Segundo	466.287	1.767	1.397	8.961	43	33
Tercer	610.030	2.597	2.372	11.023	64	57
Cuarto	735.403	3.417	2.998	12.799	79	70

Fuente: DANE.

2.8.7. Transporte

Transporte público urbano. En 2009, Sincelejo registró estabilidad en el total de microbuses colectivos que componen el parque automotor utilizado para el transporte urbano de pasajeros en 186 vehículos respecto al 2008. Los que efectivamente prestaron el servicio fueron el 71,5%, aspecto que ocasionó disminución en los pasajeros transportados del 3,4%, al pasar de 9.836 en 2008 a 9.507 mil pasajeros en este año. Por el contrario, el total producido aumentó con respecto a 2008 en 6,8% al registrar \$8.402 millones, del mismo modo, los kilómetros recorridos en 2,2%.

Cuadro 2.8.7.1. Sincelejo. Transporte público urbano 2008 – 2009

Vehículo	Parque automotor	Promedio diario en servicio	Pasajeros transportados (miles)	Total producido (millones \$)	Kilómetros recorridos (miles)
2008					
Total	186	133	9.836	7.869	6.025
Microbús - colectivo	186	133	9.836	7.869	6.025
2009					
Total	186	133	9.507	8.402	6.157
Microbus - colectivo	186	133	9.507	8.402	6.157

Fuente: DANE.

El indicador de productividad refleja la cantidad de pasajeros movilizados por vehículo y puede calcularse para cada tipo de vehículo y modalidad de servicio. En Sincelejo, en promedio durante 2009, un microbús colectivo transportó 71,4 mil pasajeros, equivalente a 198 pasajeros diarios aproximadamente.

ANEXO ESTADÍSTICO ICER

**Anexo A. IPC según ciudades
2008 – 2009**

Ciudad	Ponderación	2008			2009		
		Índice	Variación	Contribución	Índice	Variación	Contribución
Nacional	100,0	100,0	7,7	7,7	102,0	2,0	2,0
Medellín	15,0	100,0	7,7	1,0	102,5	2,5	0,4
Barranquilla	5,5	100,0	7,8	0,4	101,8	1,8	0,1
Bogotá D.C.	42,5	100,0	7,5	3,5	101,9	1,9	0,8
Cartagena	2,9	100,0	8,2	0,2	102,0	2,0	0,1
Tunja	0,7	100,0	---	---	102,2	2,2	0,0
Manizales	1,7	100,0	6,1	0,1	101,2	1,2	0,0
Florencia	0,4	100,0	---	---	101,7	1,7	0,0
Popayán	0,8	100,0	---	---	102,0	2,0	0,0
Valledupar	0,7	100,0	---	---	102,8	2,8	0,0
Montería	0,9	100,0	7,6	0,1	101,6	1,6	0,0
Quibdó	0,2	100,0	---	---	100,6	0,6	0,0
Neiva	1,1	100,0	10,8	0,1	102,8	2,8	0,0
Riohacha	0,3	100,0	---	---	101,0	1,0	0,0
Santa Marta	1,1	100,0	---	---	101,7	1,7	0,0
Villavicencio	1,6	100,0	8,1	0,1	102,3	2,3	0,0
Pasto	1,4	100,0	7,9	0,1	101,6	1,6	0,0
Cúcuta	2,5	100,0	9,8	0,2	104,5	4,5	0,1
Armenia	1,5	100,0	---	---	101,1	1,1	0,0
Pereira	2,2	100,0	7,2	0,3	101,8	1,8	0,0
Bucaramanga	3,9	100,0	8,2	0,4	103,1	3,1	0,1
Sincelejo	0,7	100,0	---	---	101,6	1,6	0,0
Ibagué	1,8	100,0	---	---	102,2	2,2	0,0
Cali	10,5	100,0	7,6	1,1	101,2	1,2	0,1
San Andrés	0,1	100,0	---	---	102,4	2,4	0,0

Fuente: DANE.

--- No existen datos.

**Anexo B. ICCV según ciudades
2008 - 2009**

Ciudad	2008				2009			
	Índice	Variación	Contribución	Participación	Índice	Variación	Contribución	Participación
Nacional	178,3	5,3	5,3	100,0	176,3	-1,1	-1,1	100,0
Medellín	175,2	4,5	0,5	10,0	173,9	-0,8	-0,1	8,3
Barranquilla	161,4	3,8	0,1	2,0	163,5	1,3	0,0	-3,1
Bogotá	178,9	5,6	2,6	50,0	175,4	-1,9	-0,9	81,0
Cartagena	171,5	7,2	0,1	2,4	172,7	0,7	0,0	-1,2
Manizales	185,6	6,0	0,1	2,4	184,0	-0,9	0,0	1,6
Popayán	170,6	4,5	0,1	1,2	172,6	1,2	0,0	-1,5
Neiva	161,6	2,9	0,1	1,2	160,9	-0,4	0,0	0,8
Santa Marta	155,8	6,0	0,1	2,0	157,2	0,9	0,0	-1,4
Pasto	187,1	6,2	0,1	1,8	189,9	1,5	0,0	-1,9
Cúcuta	192,6	7,9	0,1	2,6	199,0	3,3	0,1	-4,9
Armenia	178,1	1,4	0,0	0,8	177,3	-0,4	0,0	1,1
Pereira	179,2	5,9	0,2	3,3	179,5	0,2	0,0	-0,5
Bucaramanga	187,2	6,1	0,2	4,6	184,7	-1,3	-0,1	4,9
Ibagué	170,0	5,8	0,2	3,1	167,4	-1,5	0,0	3,9
Cali	184,4	5,1	0,7	13,0	182,5	-1,0	-0,1	12,1

Fuente: DANE.

**Anexo C. Mercado laboral por ciudades y áreas metropolitanas
2008 – 2009**

Área	Tasa global de participación		Tasa de ocupación		Tasa de desempleo	
	2008	2009	2008	2009	2008	2009
Total 24 ciudades y áreas metropolitanas	62,2	64,1	54,8	55,7	11,9	13,1
Bogotá	65,5	66,5	58,9	58,9	10,0	11,5
Medellín - Valle de Aburrá	60,8	63,6	52,5	53,7	13,6	15,7
Cali - Yumbo	65,2	67,7	57,3	58,5	12,0	13,6
Barranquilla - Soledad	55,4	56,9	49,4	50,9	10,9	10,6
Bucaramanga, Girón, Piedecuesta y Floridablanca	62,5	67,8	56,6	61,5	9,4	9,3
Manizales y Villa María	55,2	57,7	47,2	48,9	14,5	15,3
Pasto	62,5	65,2	53,7	54,2	14,1	16,8
Pereira, Dos Quebradas y La Virginia	58,8	62,9	50,7	50,1	13,8	20,3
Cúcuta, Villa del Rosario, Los Patios y El Zulia	61,3	62,5	55,6	55,0	9,3	11,9
Ibagué	69,1	68,6	55,6	56,8	19,4	17,2
Montería	67,4	68,6	58,8	57,7	12,9	15,8
Cartagena	53,0	56,2	46,6	48,8	12,0	13,1
Villavicencio	64,8	65,4	57,6	58,0	11,0	11,4
Tunja	60,2	60,7	52,8	52,6	12,3	13,3
Florencia	56,9	56,4	49,6	49,2	12,7	12,9
Popayán	60,2	58,2	46,9	46,7	22,1	19,7
Valledupar	55,5	61,1	48,2	54,2	13,1	11,3
Quibdó	50,9	55,1	39,2	44,6	22,9	19,1
Neiva	64,0	63,3	55,1	54,2	13,9	14,4
Riohacha	57,9	64,4	47,4	55,1	18,0	14,6
Santa Marta	59,2	60,0	51,1	53,7	13,7	10,5
Armenia	57,7	57,1	48,7	47,0	15,6	17,7
Sincelejo	59,5	56,7	52,7	50,1	11,4	11,6
San Andrés	62,0	65,1	56,7	58,9	8,9	9,6

Fuente: DANE.

**Anexo D. Exportaciones no tradicionales, por departamento de origen
2007 - 2009**

Departamento de origen	Miles de dólares FOB			Participación
	2007	2008	2009	
Total	15.784.311	17.623.072	14.900.476	100,0
Antioquia	3.687.719	3.732.327	3.941.942	26,5
Bogota, D.C.	2.938.033	3.298.328	2.608.516	17,5
Valle del Cauca	2.029.539	2.156.853	1.940.638	13,0
Cundinamarca	2.140.043	2.171.777	1.559.538	10,5
Atlántico	1.158.739	1.269.747	1.083.807	7,3
Bolivar	1.137.674	1.320.782	1.059.131	7,1
Norte de Santander	628.840	1.244.479	635.886	4,3
Santander	330.077	471.363	449.611	3,0
Caldas	456.952	540.192	414.812	2,8
Magdalena	316.769	275.346	347.776	2,3
Cauca	140.684	148.194	210.840	1,4
Risaralda	159.463	165.995	196.004	1,3
Boyacá	130.934	165.545	95.264	0,6
Sucre	79.896	126.757	86.602	0,6
Córdoba	86.214	135.126	85.133	0,6
Cesar	172.197	76.780	57.934	0,4
Quindío	24.469	25.941	35.559	0,2
Tolima	25.495	31.821	32.372	0,2
Nariño	59.537	55.885	17.447	0,1
Chocó	45.729	93.214	14.284	0,1
La Guajira	6.318	26.170	11.597	0,1
Huila	7.225	5.806	7.717	0,1
Meta	5.755	12.830	3.973	0,0
San Andrés	722	824	1.315	0,0
Arauca	13.547	3.123	1.133	0,0
Guainia	35	379	930	0,0
Casanare	353	482	307	0,0
Vaupés	114	307	209	0,0
Putumayo	2	75	123	0,0
Caquetá	16	246	34	0,0
Amazonas	1.200	66.316	24	0,0
Vichada	0	37	0	0,0
Guaviare	0	25	0	0,0
No diligenciado	20	0	20	0,0

Fuente: DANE - DIAN Cálculos: DANE.

**Anexo E. Importaciones, por departamento de destino
2007 - 2009**

Departamento de destino	Miles de dólares CIF			Participación
	2007	2008	2009	
Total	32.897.045	39.668.841	32.897.672	100,0
Bogotá, D.C.	12.340.923	14.408.344	13.972.164	42,5
Antioquia	4.140.326	4.693.453	3.697.396	11,2
Valle del Cauca	3.682.612	4.255.688	3.257.921	9,9
Cundinamarca	4.247.117	4.134.703	2.796.023	8,5
Bolívar	2.965.263	3.615.782	2.440.463	7,4
Atlántico	2.048.927	2.453.013	1.919.072	5,8
Magdalena	295.946	1.312.587	1.333.350	4,1
Cesar	356.150	782.289	743.190	2,3
La Guajira	601.315	804.301	557.089	1,7
Santander	441.273	543.578	525.341	1,6
Nariño	301.422	299.401	362.615	1,1
Caldas	316.901	336.743	244.703	0,7
Cauca	284.228	321.558	219.501	0,7
Risaralda	240.252	258.538	214.427	0,7
Norte de Santander	178.628	236.009	174.476	0,5
Boyacá	139.162	167.374	104.230	0,3
Casanare	34.664	36.368	66.554	0,2
Córdoba	69.113	62.692	61.947	0,2
Huila	26.053	59.086	58.500	0,2
Meta	13.215	16.828	45.729	0,1
Quindío	31.735	34.313	32.360	0,1
Putumayo	407	2.150	28.664	0,1
Tolima	48.705	46.539	27.440	0,1
Sucre	6.816	13.627	4.789	0,0
Arauca	58.752	39.360	4.532	0,0
San Andrés	282	2.499	1.694	0,0
Amazonas	2.479	3.015	1.480	0,0
Caquetá	203	208	1.188	0,0
Vichada	23.666	1.174	496	0,0
Chocó	227	388	340	0,0
Guainia	0	152	0	0,0
Vaupés	173	42	0	0,0
Guaviare	24	0	0	0,0
No diligenciado	87	727.037	0	0,0

Fuente: DANE - DIAN Cálculos: DANE.

**Anexo F. Sacrificio de ganado vacuno y porcino, según región¹
2008 - 2009**

Región	2008		2009		Participación %	
	Vacuno	Porcino	Vacuno	Porcino	Vacuno	Porcino
Total general	2.525.481	1.423.125	3.825.879	2.197.910	100,0	100,0
Atlántica	634.504	44.493	773.185	84.932	20,2	3,9
Pacífica	159.745	266.925	276.924	311.369	7,2	14,2
Amazonía	34.968	6.852	85.570	13.573	2,2	0,6
Andina Norte	636.080	384.841	1.094.459	990.298	28,6	45,1
Andina Sur	938.998	698.339	1.364.406	765.803	35,7	34,8
Orinoquía	121.186	21.675	231.336	31.936	6,0	1,5

Fuente: DANE.

¹ División regional.

Atlántica: Atlántico, Bolívar, Cesar, Córdoba, La Guajira, Magdalena y Sucre.

Pacífica: Cauca, Chocó, Nariño y Valle del Cauca.

Amazonía: Amazonas, Caquetá, Guaviare y Putumayo.

Andina Norte: Antioquia, Norte de Santander y Santander.

Andina Sur: Bogotá, Boyacá, Caldas, Cundinamarca, Huila, Quindío, Risaralda y Tolima.

Orinoquía: Arauca, Casanare, Meta y Vichada.

² A partir del IV trimestre de 2008 se dio paso al rediseño de la investigación con una ampliación en la cobertura geográfica y temática, por lo cual las cifras de 2009 no son comparables con las de 2008.

Anexo G. Financiación de vivienda, según departamentos 2008 – 2009

Departamento	Valor de créditos individuales de vivienda nueva y lotes con servicios (millones de pesos)		Viviendas nuevas y lotes financiados con servicios		Valor de créditos individuales para compra de vivienda usada (millones de pesos)		Viviendas usadas financiadas	
	2008	2009	2008	2009	2008	2009	2008	2009
Nacional	2.492.962	2.641.382	56.529	52.929	2.043.532	2.196.615	44.026	40.755
Antioquia	270.012	361.874	5.381	6.357	321.513	355.494	5.990	5.949
Atlántico	74.437	75.241	1.227	1.212	74.036	76.177	1.532	1.433
Bogotá D.C.	1.246.032	1.268.404	27.653	24.226	833.108	956.742	16.684	15.850
Bolívar	46.904	56.157	847	971	35.432	38.651	622	591
Boyacá	24.765	32.545	872	799	24.033	31.320	645	762
Caldas	40.338	39.616	902	771	53.381	43.716	1.380	1.067
Caquetá	701	301	15	8	5.796	8.921	169	192
Cauca	13.773	12.227	348	226	19.765	16.493	580	431
Cesar	17.458	21.396	519	629	13.487	16.347	322	342
Córdoba	16.951	14.361	303	276	17.301	17.759	317	330
Cundinamarca	116.456	119.752	3.554	3.306	59.068	54.071	1.618	1.238
Chocó	541	435	8	7	1.395	1.727	25	40
Huila	25.250	19.057	546	412	32.267	36.700	880	892
La Guajira	2.574	2.922	60	64	7.077	6.235	189	150
Magdalena	17.475	19.022	397	377	17.473	19.596	419	409
Meta	41.375	46.186	870	908	35.708	33.764	1.017	839
Nariño	15.462	25.329	345	474	35.921	31.560	877	681
Norte de Santander	29.497	33.138	650	597	41.032	41.671	950	829
Quindío	19.304	12.620	436	241	23.094	23.972	624	569
Risaralda	61.725	69.379	1.388	1.323	40.495	42.911	888	890
Santander	100.301	112.999	2.254	1.972	107.133	103.400	2.692	2.201
Sucre	3.498	5.037	111	119	9.941	8.803	241	219
Tolima	28.785	31.724	765	735	48.484	46.190	1.414	1.209
Valle del Cauca	275.280	255.291	6.980	6.759	166.265	163.077	3.457	3.178
Arauca	328	488	8	6	2.207	1.880	61	42
Casanare	2.293	4.569	56	96	7.973	9.653	198	221
Putumayo	457	827	15	48	3.002	3.355	91	83
San Andrés	85	83	2	1	2.403	1.631	26	22
Amazonas	634	292	11	6	1.695	3.465	38	61
Guainía	57	0	2	0	953	316	26	9
Guaviare	0	13	0	1	1.170	409	30	14
Vaupés	0	0	0	0	0	0	0	0
Vichada	214	97	4	2	924	609	24	12

Fuente: DANE.

**Anexo H. Transporte urbano, según ciudades
2008 - 2009**

Ciudad	2008			2009			Variación		
	Vehículos afiliados	Vehículos en servicio	Pasajeros transportados (miles)	Vehículos afiliados	Vehículos en servicio	Pasajeros transportados (miles)	Vehículos afiliados	Vehículos en servicio	Pasajeros transportados (miles)
Total	50.010	42.333	4.302.585	48.525	41.029	4.182.325	-3,0	-3,1	-2,8
Armenia	360	328	20.415	360	329	19.115	0,0	0,4	-6,4
Cartagena	1.906	1.608	159.798	1.910	1.611	157.980	0,2	0,2	-1,1
Florencia	156	120	7.834	151	123	7.112	-3,1	2,9	-9,2
Ibagué	1.208	1.151	79.921	1.214	1.149	86.908	0,5	-0,2	8,7
Montería	188	157	16.347	186	164	13.524	-1,4	4,6	-17,3
Neiva	685	581	33.536	680	565	27.218	-0,6	-2,9	-18,8
Pasto	502	480	36.376	501	480	32.783	-0,2	0,0	-9,9
Popayán	663	613	36.474	663	605	36.281	-0,0	-1,3	-0,5
Quibdó	175	109	6.549	175	81	4.474	0,0	-25,6	-31,7
Riohacha	66	27	2.391	71	28	2.137	7,4	3,8	-10,6
Santa Marta	906	737	116.699	891	746	119.075	-1,7	1,2	2,0
Sincelejo	186	133	9.836	186	133	9.507	-0,0	0,5	-3,3
Tunja	510	473	24.873	518	465	22.956	1,6	-1,6	-7,7
Valledupar	312	160	8.894	287	129	6.141	-8,0	-19,2	-31,0
Villavicencio	1.022	973	61.586	1.022	969	59.145	0,0	-0,4	-4,0
Área metropolitana Bogotá	20.602	16.698	1.900.775	19.579	16.045	1.878.000	-5,0	-3,9	-1,2
Área metropolitana Pereira	799	734	97.512	784	716	97.094	-1,8	-2,5	-0,4
Área metropolitana Barranquilla	4.082	3.654	370.838	4.032	3.556	361.807	-1,2	-2,7	-2,4
Área metropolitana Bucaramanga	2.020	1.944	164.858	1.978	1.920	157.806	-2,1	-1,3	-4,3
Área metropolitana Cali	4.721	3.749	345.189	4.457	3.459	321.440	-5,6	-7,7	-6,9
Área metropolitana Cúcuta	2.210	1.859	128.826	2.297	1.868	120.408	3,9	0,5	-6,5
Área metropolitana Medellín	5.815	5.261	597.581	5.660	5.093	565.638	-2,7	-3,2	-5,3
Área metropolitana Manizales	918	786	75.477	923	795	75.777	0,5	1,2	0,4

Fuente: DANE.

**Anexo I. Licencias de construcción (áreas)
2008 – 2009**

Departamento	Metros cuadrados							
	2008				2009			
	Área por construir		Vivienda		Área por construir		Vivienda	
Vivienda	Otros destinos	VIS	No VIS	Vivienda	Otros destinos	VIS	No VIS	
Total	12.002.347	4.993.217	2.355.025	9.647.322	9.755.385	3.675.320	2.636.433	7.118.952
Antioquia	1.070.928	596.117	175.901	895.027	1.247.537	445.008	112.272	1.135.265
Atlántico	287.658	199.649	10.319	277.339	272.671	220.862	49.341	223.330
Bogotá	3.934.414	1.667.707	861.790	3.072.624	2.623.518	1.100.873	910.881	1.712.637
Bolívar	356.710	298.043	18.076	338.634	145.667	213.105	68.331	77.336
Boyacá	339.487	57.533	91.208	248.279	376.366	126.844	107.971	268.395
Caldas	239.631	157.088	101.396	138.235	169.344	42.327	44.157	125.187
Caquetá	15.807	3.239	1.843	13.964	9.579	25.596	1.071	8.508
Cauca	496.936	56.650	57.000	439.936	175.934	44.962	18.233	157.701
Cesar	76.001	40.289	3.036	72.965	287.391	41.041	199.390	88.001
Córdoba	139.695	42.812	35.168	104.527	98.099	38.609	27.146	70.953
Cundinamarca	691.020	172.505	140.679	550.341	571.156	56.559	138.981	432.175
Chocó	16.128	6.795	4.508	11.620	9.446	3.986	0	9.446
Huila	218.917	74.408	39.566	179.351	195.326	61.550	36.258	159.068
La Guajira	4.039	25.859	1.530	2.509	12.682	8.087	5.406	7.276
Magdalena	245.426	84.825	34.540	210.886	158.319	119.969	32.554	125.765
Meta	137.539	50.844	14.835	122.704	272.541	38.277	59.567	212.974
Nariño	272.654	103.970	57.513	215.141	233.641	43.662	34.522	199.119
Norte de Santander	236.945	125.547	20.343	216.602	352.978	113.557	53.580	299.398
Quindío	107.720	19.685	28.930	78.790	126.870	54.322	51.698	75.172
Risaralda	444.766	156.637	178.638	266.128	313.280	91.942	144.414	168.866
Santander	794.342	281.516	30.807	763.535	614.332	244.096	71.049	543.283
Sucre	69.780	16.516	36.062	33.718	52.065	20.986	20.916	31.149
Tolima	340.650	86.054	69.653	270.997	229.815	69.745	106.787	123.028
Valle del Cauca	1.330.685	636.232	294.709	1.035.976	1.099.247	369.292	340.736	758.511
Arauca	38.731	8.917	23.682	15.049	11.119	7.380	544	10.575
Casanare	95.738	23.780	23.293	72.445	96.462	72.683	628	95.834

Fuente: DANE.

GLOSARIO³

Actividad económica: proceso o grupo de operaciones que combinan recursos tales como equipo, mano de obra, técnicas de fabricación, insumos y se constituyen en una unidad cuyo resultado es un conjunto de bienes o servicios.

Área total construida: corresponde al metraje total del destino encontrado en el proceso, incluye los espacios cubiertos, sean comunes o privados de las edificaciones.

Bien de consumo: bien o servicio comprado y utilizado directamente por el usuario final que no necesita de ninguna transformación productiva.

Bienes: se considera el conjunto de artículos tangibles o materiales como alimentos, vestido, calzado, muebles y enseres, menaje y vajillas del hogar, artefactos eléctricos, textos escolares, periódicos, revistas, etc.

Canasta básica: conjunto representativo de bienes y servicios a los cuales se les realiza seguimiento de precios. Esta canasta se conforma tomando como referencia un año base.

Captaciones: comprende los recursos captados por el sistema financiero a través de cuenta corriente, CDT, depósitos de ahorro, cuentas de ahorro especial, certificados de ahorro de valor real, depósitos simples y algunos títulos de inversión en circulación.

CIIU: clasificación industrial internacional uniforme de todas las actividades económicas. Es una clasificación de actividades económicas por procesos productivos que clasifica unidades estadísticas con base en su actividad económica principal.

Colocaciones: hace referencia a los recursos de cartera colocados por los diferentes agentes económicos. Comprende cartera vigente y vencida y por productos se refiere a créditos y leasing de consumo, créditos de vivienda, microcréditos y créditos y leasing comerciales.

Comercio: es la reventa (venta sin transformación) de mercancías o productos nuevos o usados, ya sea que ésta se realice al por menor o al por mayor. Incluye las actividades de los corredores, agentes, subastadores y comisionistas dedicados a la compra y venta de mercancías a nombre y por cuenta de terceros.

Comparabilidad (criterio de calidad estadística): es una medida del efecto de las diferencias en los conceptos y en las definiciones, cuando las estadísticas

³ Las definiciones que se presentan en este glosario provienen de diversos documentos, normativas y metodologías nacionales e internacionales que han estandarizado el significado y uso de estos conceptos.

son comparadas en el ámbito temporal, geográfico y no geográfico (entre dominios de interés).

Consumo intermedio: representa el valor de los bienes y servicios no durables utilizados como insumos en el proceso de producción para producir otros bienes y servicios.

Contribuciones porcentuales: aporte en puntos porcentuales de las variaciones individuales a la variación de un agregado.

Crédito externo neto: corresponde a la diferencia entre desembolsos y amortizaciones de préstamos provenientes de organismos y bancos internacionales.

Crédito interno neto: el sector público también acude a los agentes residentes en el país para captar recursos, bien sea haciendo uso de mecanismos de mercado o colocando bonos y papeles de obligatoria suscripción.

Déficit o ahorro corriente: esta partida corresponde a la diferencia entre los ingresos corrientes menos los gastos corrientes, más ajustes por transferencias corrientes.

Desempleo: son las personas que en la semana de referencia se encontraban en una de las siguientes situaciones: 1. Sin empleo en la semana de referencia pero hicieron alguna diligencia para conseguir trabajo en las últimas cuatro semanas y estaban disponibles para trabajar; 2. No hicieron diligencias en el último mes pero sí en los últimos 12 meses y tienen una razón válida de desaliento y están disponibles para trabajar. Esta población se divide en dos grupos: los "cesantes" que son personas que trabajaron antes por lo menos dos semanas consecutivas, y los "aspirantes", que son personas que buscan trabajo por primera vez.

Empleo independiente: empleos en los que la remuneración depende directamente de los beneficios derivados de los bienes o servicios producidos para su comercialización o consumo propio.

Empresa: entidad institucional en su calidad de productora de bienes y servicios. Es un agente económico con autonomía para adoptar decisiones financieras y de inversión y con autoridad y responsabilidad para asignar recursos a la producción de bienes y servicios y que puede realizar una o varias actividades productivas. La empresa es la unidad estadística para la que se compilan las estadísticas financieras de las cuentas de ingresos y gastos y de financiación de capital, en el sistema de cuentas nacionales – SCN

Estadísticas: es la información cuantitativa y cualitativa, agregada y representativa que caracteriza un fenómeno colectivo en una población dada.

Estado de la obra: caracterización que se les da a las obras en cada operativo censal y corresponden a obras en proceso, paralizada o culminada.

Financiamiento: la contrapartida del balance fiscal es la necesidad de financiamiento del sector público. Ella expresa el cambio neto en la posición deudora del Sector Público. Así: $\text{Financiamiento} = \text{Crédito externo neto (desembolsos - amortizaciones)} + \text{Crédito interno neto (desembolsos - amortizaciones)} + \text{Variación de depósitos (saldo inicial - saldo al final de la vigencia)} + \text{otros}$

Gastos de capital: su principal partida es la formación bruta de capital fijo que corresponde a las inversiones públicas creadoras de nuevos activos productivos en la economía, pero que también abarca la compra por parte del sector público de otros activos, tales como terrenos, edificios e inclusive intangibles.

Gastos de funcionamiento: comprende las remuneraciones del trabajo (sueldos, salarios, primas, bonificaciones, etc.) y la compra de bienes y servicios de consumo (materiales y suministros, arrendamientos, combustibles, reparaciones y mantenimiento, etc.).

Gastos por transferencias: a nivel nacional se contemplan básicamente las contribuciones pagadas al SENA, ESAP, ICBF y a las Escuelas Industriales e Institutos Técnicos, por parte de las administraciones públicas.

Grupos económicos: grupos de empresas operativamente independientes, pero que están entrelazadas por medio de propiedad accionaria o por medio del hecho de tener un dueño común, casi siempre una sola familia o lo que es más frecuente, una combinación de las dos. Los grupos económicos también se distinguen por tener una unidad de mando y control, o una coordinación central. Esto significa que las decisiones que puede tomar cada empresa están circunscritas por los objetivos del grupo como un todo.

Hogar: es una persona o grupo de personas, parientes o no, que ocupan la totalidad o parte de una vivienda, atienden necesidades básicas con cargo a un presupuesto común y generalmente comparten sus comidas.

Índice de precios al consumidor (IPC): indicador del comportamiento de los precios de una canasta de bienes y servicios representativa del consumo final de los hogares del país.

Industria: transformación física o química de materiales o componentes en productos nuevos, ya sea que el trabajo se efectúe con máquinas o a mano, en una fábrica o a domicilio, o que los productos se vendan al por mayor o al por menor; exceptuando la actividad que sea propia del sector de la construcción.

Información: es el conocimiento concerniente a objetos tales como hechos, eventos, cosas, procesos o ideas de conceptos que dentro de un determinado contexto tienen un significado particular.

Información estadística: es una información recogida por medio de una observación estadística o producida por un procesamiento de los datos de encuesta. La información estadística describe o expresa en cifras

características de una comunidad o población.

Información estadística estratégica: se refiere a la información cuantitativa y cualitativa, agregada y representativa generada a través de procedimientos metodológicos, normas y estándares de carácter científico y estadístico como censos, registros administrativos, encuestas por muestro y estadística derivada; producida por organizaciones de carácter gubernamental o avalados por éstos en desarrollo de su misión institucional, que caracteriza un fenómeno económico, social, ambiental o demográfico y la cual es requerida por los agentes, tanto gubernamentales como privados, para la toma de decisiones.

Ingreso disponible: ingreso del hogar menos ciertos gastos en impuestos de renta y patrimonio, contribuciones a la seguridad social, transferencias a otros hogares, gobierno e instituciones sin ánimo de lucro e intereses y rentas de la tierra.

Ingreso (para los hogares): entradas en efectivo, en especie o en servicios que por lo general son frecuentes y regulares, están destinadas al hogar o a los miembros del hogar por separado y se reciben a intervalos anuales o con mayor frecuencia. Durante el período de referencia en el que se reciben, tales entradas están potencialmente disponibles para el consumo efectivo.

Ingresos corrientes: son aquellas rentas o recursos de que dispone o puede disponer regularmente un ente territorial con el propósito de atender los gastos que demanden la ejecución de sus cometidos.

Ingresos de capital: este rubro está compuesto principalmente por la venta de activos fijos ya existentes, como edificios, ejidos y terrenos. También incluye las transferencias recibidas de otros niveles gubernamentales con fines de inversión; comprende entre otros, los aportes de cofinanciación recibidos por las entidades descentralizadas de todos los órdenes y los gobiernos centrales municipales y departamentales.

Ingresos no tributarios: esta categoría comprende una amplia gama de importantes fuentes de recursos tales como la venta de bienes y servicios, rentas contractuales, ingresos para seguridad social, multas y sanciones que no correspondan al cumplimiento de obligaciones tributarias.

Ingresos por transferencias: una parte importante del financiamiento de las entidades públicas nacionales, territoriales y locales proviene de recursos transferidos por la Nación u otros organismos públicos. Las transferencias corrientes se emplean para financiar gastos de funcionamiento o de inversión social de la entidad o empresa que las recibe. Pueden ser transferencias nacionales, departamentales, municipales y otras.

Ingresos tributarios: son los valores que el contribuyente – sujeto pasivo, debe pagar en forma obligatoria al ente territorial – sujeto activo, sin que por ello exista ningún derecho a percibir servicio o beneficio alguno de tipo individualizado o inmediato, ya que el Estado – ente territorial- haciendo uso

de su facultad impositiva, los recauda para garantizar el funcionamiento de sus actividades normales.

Intereses y comisiones de deuda: comprende los intereses, las comisiones y otros gastos por conceptos de servicios financieros, sin embargo se excluyen las amortizaciones, las cuales se consideran una operación de financiamiento.

Municipio: es la entidad territorial fundamental de la división político administrativa del Estado, con autonomía política, fiscal y administrativa, dentro de los límites que señalen la Constitución y la ley, cuya finalidad es el bienestar general y el mejoramiento de la calidad de vida de la población en su respectivo territorio.

Nivel de servicio: clasificación de cada tipo de vehículo teniendo en cuenta las condiciones de calidad bajo las cuales la empresa presta el servicio de transporte: capacidad, disponibilidad y comodidad de los equipos, la accesibilidad de los usuarios al servicio, régimen tarifarlo y demás circunstancias que se consideren determinantes. Se distinguen los siguiente niveles: corriente, ejecutivo, intermedio, superejecutivo, troncal y alimentador.

Obras culminadas: aquellas obras que durante el periodo inter-censal finalizaron actividad constructora.

Obras en proceso: todas aquellas obras que al momento del censo generan algún proceso constructivo.

Obras nuevas: construcción de una estructura completamente nueva, sea o no que el sitio sobre el cual se construye estuviera previamente ocupado.

Obras paralizadas: todas aquellas obras que al momento del censo no están generando ningún proceso productivo.

Ocupación: categorías homogéneas de tareas que constituyen un conjunto de empleos que presentan gran similitud, desempeñados por una persona en el pasado, presente o futuro, según capacidades adquiridas por educación o experiencia y por la cual recibe un ingreso en dinero o especie.

Oportunidad (criterio de calidad estadística): diferencia media entre el final del periodo de referencia y la fecha en que aparecen los resultados ya sean provisionales o definitivos.

Participación: mide el aporte en puntos porcentuales de cada insumo al 100% del total del indicador, la variable o su variación.

Pasajero urbano: persona que paga una tarifa por la utilización del servicio de transporte público colectivo urbano en una ruta y nivel de servicio determinado.

Ponderaciones: participación porcentual que tiene cada elemento dentro una unidad.

Precios C.I.F: es el precio total de la mercancía, incluyendo en su valor los costos por seguros y fletes.

Precios F.O.B: precio de venta de los bienes embarcados a otros países, puestos en el medio de transporte, sin incluir valor de seguro y fletes. Este valor que inicialmente se expresa en dólares americanos se traduce al valor FOB en pesos colombianos, empleando la tasa promedio de cambio del mercado correspondiente al mes de análisis.

Precios corrientes: es el valor de la variable a precios de transacción de cada año.

Préstamo neto: se refiere a erogaciones que dan lugar a títulos de crédito financiero contra terceros y a participación de capital en empresas del Estado. Incluye los préstamos concedidos entre entidades del Sector Público no Financiero, compras de acciones emitidas por las mismas y/o participaciones, menos los ingresos por recuperaciones de préstamos, venta de acciones y/o participaciones o devolución del capital.

Relevancia (criterio de calidad estadística): es una medida cualitativa del valor aportado por la información estadística producida. Este se caracteriza por el grado de utilidad para satisfacer el propósito por el cual fue buscada por los usuarios. Depende de la cobertura de los tópicos requeridos y del apropiado uso de conceptos.

Reserva estadística: es una garantía de orden legal que encuentra respaldo constitucional al hacer efectivo tanto el derecho a la intimidad como el derecho a ser informado.

Sector informal: son las personas que cumplen con las siguientes características: (a) laboran en establecimientos, negocios o empresas que ocupan hasta diez trabajadores en todas sus agencias y sucursales; (b) trabajan en el servicio doméstico o son trabajadores familiares sin remuneración; (c) trabajan por cuenta propia, excepto si son profesionales; (d) son empleadores con empresas de 10 o menos trabajadores (incluyéndose ellos); (e) no trabajan en el gobierno.

Sistema financiero: comprende la información estadística de bancos comerciales, compañías de financiamiento comercial, corporaciones financieras y cooperativas de carácter financiero.

Situación fiscal: cuadro que muestra los ingresos y gastos totales de un ente territorial (gobiernos centrales departamentales y municipio capital), desagregados por componentes, a partir de una previa clasificación económica.

Subempleo por insuficiencia de horas: son los ocupados que desean trabajar más horas ya sea en su empleo principal o secundario, están disponibles para hacerlo, y tienen una jornada inferior a 48 horas semanales. Se obtiene también las horas adicionales que desean trabajar.

Subempleo por situación de empleo inadecuado: son los ocupados que desean cambiar el trabajo que tienen actualmente por razones relacionadas con la mejor utilización de sus capacidades o formación, para mejorar sus ingresos, etc. y están disponibles para hacerlo.

Término: una designación de un concepto definido por medio de una expresión lingüística.

Transporte público: industria encaminada a garantizar la movilización de personas o cosas por medio de vehículos apropiados a cada una de las infraestructuras del sector, en condiciones de libertad de acceso, calidad y seguridad de los usuarios, sujeto a una contraprestación económica.

Transporte urbano: hace referencia al servicio de transporte público que se presta dentro del perímetro urbano de una ciudad, distrito especial o distrito capital.

Unidad de medida: es la unidad real en la cual se miden los valores asociados. Su precisión depende del grado de especificidad.

Unidad de observación: objeto de investigación, sobre el cual se recibe información y se compilan estadísticas. Durante la recopilación de datos, esta es la unidad para la cual se registran datos. Cabe señalar que esta puede, o no puede ser, la misma unidad de información.

Valor agregado: es el mayor valor creado en el proceso productivo de servicios por efecto de la combinación de factores. Se obtiene como diferencia entre el valor de la producción bruta y el consumo intermedio.

Vehículo: todo aparato montado sobre ruedas que permite el transporte de personas, animales o cosas de un punto a otro por vía terrestre pública o privada abierta al público.

Vehículo de servicio público: vehículo automotor destinado al transporte de pasajeros, carga o ambos por las vías de uso público mediante el cobro de un precio, flete o porte.

Vivienda: es un lugar estructuralmente separado e independiente, destinado para ser ocupado por una familia o grupo de personas familiares que viven o no juntos, o por una persona que vive sola. La unidad de vivienda puede ser una casa, apartamento, cuarto, grupo de cuartos, choza, cueva o cualquier refugio ocupado o disponible para ser utilizado como lugar de alojamiento.

Vivienda de interés social: aquellas viviendas que se desarrollan para garantizar el derecho a la vivienda de los hogares de menores ingresos.

Vivienda multifamiliar: vivienda tipo apartamento ubicada en edificaciones de tres o más pisos, que comparten bienes comunes, tales como áreas de acceso, instalaciones especiales y zonas de recreación, principalmente.

Vivienda unifamiliar: vivienda ubicada en edificaciones no mayores de tres pisos, construidas directamente sobre el lote, separadas de las demás con salida independiente. Se incluyen las viviendas unifamiliar de dos pisos con altillo y la bifamiliar, disponga o no de lote propio.

BIBLIOGRAFÍA

Banco de la República. (2009). Informe sobre Inflación. Bogotá: Banco de la República. p. 16.

Capital: Sincelejo
Extensión: 10.917 km²
Municipios: 26
Población en 2008: 794.904 habitantes

Geografía humana: la población del departamento es resultado del fuerte mestizaje entre indígenas, españoles y negros, estos últimos traídos del África. En el censo de 2005 el 16% de los habitantes se autorreconoció como afrodescendiente.

Actividades económicas: la agricultura y ganadería son sus principales actividades económicas. Los cultivos destacados son yuca, arroz seco mecanizado, arroz mecano manual, maíz tradicional, maíz tecnificado, sorgo, tabaco negro, algodón, ajonjolí y ñame. El sector pecuario cuenta con ganado vacuno, porcino, equino, mular, asnal, caprino y ovino. La pesca es muy importante, especialmente en la región del bajo San Jorge y del bajo Cauca; esta actividad presenta gran potencial en el sur del departamento, por lo que se han establecido criaderos y cooperativas de pescadores. Entre los minerales explotados de mayor importancia están el oro y la plata; existen ricos yacimientos de caliza, y se explotan petróleo y gas. La zona cuenta con un terminal de embarque de petróleo en el golfo de Morrosquillo, del oleoducto Caño Limón-Coveñas. Los municipios donde la actividad comercial es mayor, son Sincelejo, Corozal, San Marcos y Tolú.