

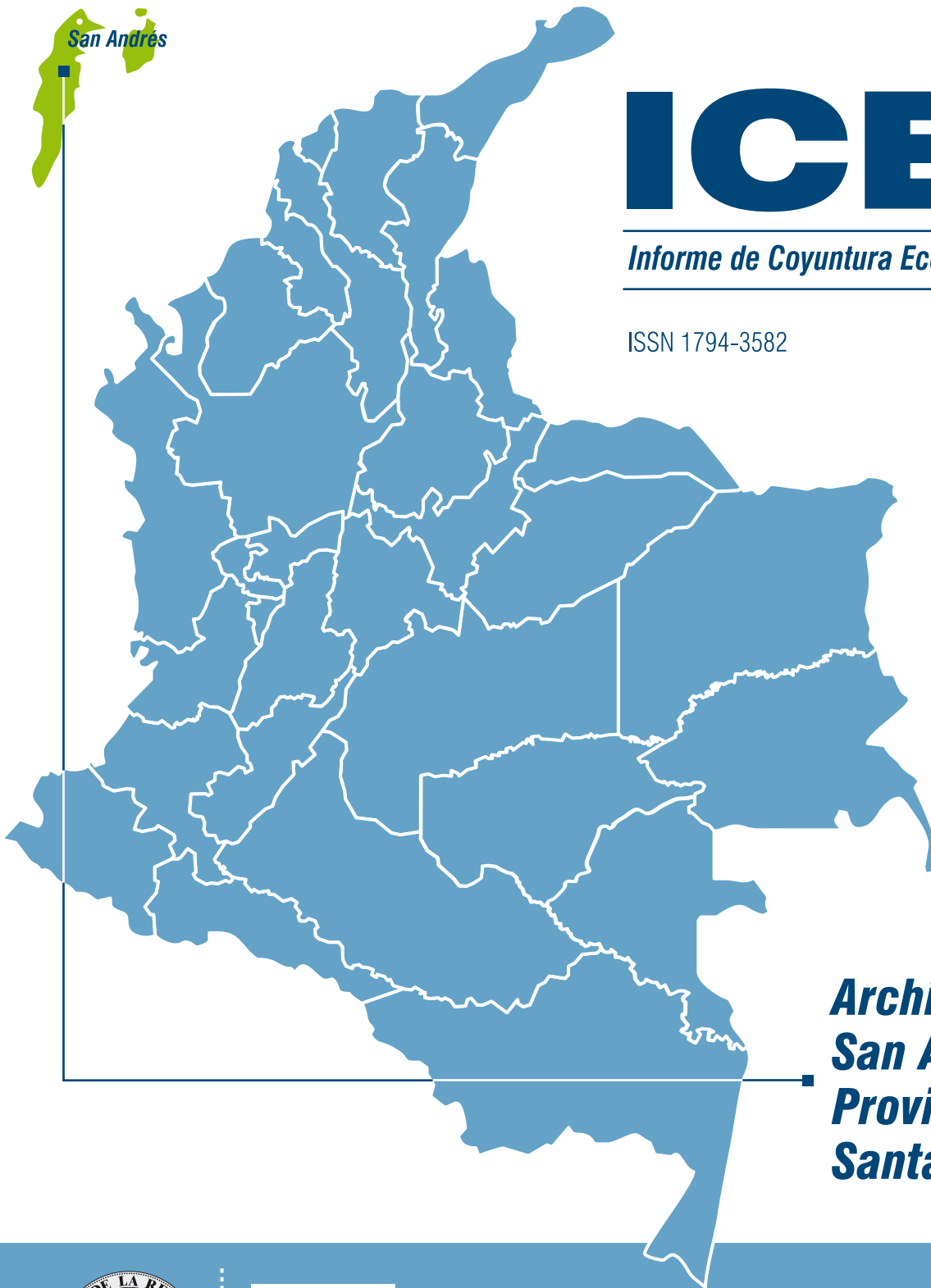


ICER

Informe de Coyuntura Económica Regional

ISSN 1794-3582

2010



***Archipiélago de
San Andrés,
Providencia y
Santa Catalina***



Informe de Coyuntura Económica Regional

Departamento de San Andrés

2010

Convenio Interadministrativo No. 111 de abril de 2000

JOSÉ DARÍO URIBE ESCOBAR
Gerente General Banco de la República
JORGE RAÚL BUSTAMANTE ROLDÁN
Director DANE
JORGE HERNÁN TORO CÓRDOBA
Subgerente de Estudios Económicos Banco de la República
CHRISTIAN RAFAEL JARAMILLO HERRERA
Subdirector DANE

Comité Directivo Nacional ICER

CARLOS JULIO VARELA BARRIOS
Director Departamento Técnico y de Información Económica Banco de la República
NELCY ARAQUE GARCÍA
Directora Técnica DIRPEN - DANE
DORA ALICIA MORA PÉREZ
Coordinadora de Sucursales de Estudios Económicos Banco de la República
ANA ZORAIDA QUINTERO GÓMEZ
Coordinadora de Planificación y Regulación, DIRPEN-DANE

Coordinación Operativa DIRPEN-DANE

EDUARDO SARMIENTO GÓMEZ
Coordinador temático
MARÍA JIMENA VARGAS MAYO
Asistente Metodológico y Técnico

Comité Directivo Territorial ICER

MIRTA DÍAZ VELÁSQUEZ
Gerente Banco de la República San Andrés Islas
MARÍA MODESTA AGUILERA DÍAZ
Jefe CREE Banco de la República Cartagena
JAVIER YABRUDY VEGA
Banco de la República Cartagena
ÓMAR FRANCISCO ALVARADO BERNAL
Analista DANE Central

Diseño

Mercadeo y Ediciones – DANE

Impresión

Departamento de Documentación y Editorial
Banco de la República, Bogotá
SEPTIEMBRE 2011

ICER

RESUMEN

En términos generales, la economía sanandresana tuvo balance positivo durante 2010. A pesar de ser una economía relativamente pequeña, el archipiélago logró alcanzar un repunte considerable en sus exportaciones, el número de empresas creadas aumentaron con respecto al año anterior, mientras que aquellas que cerraron sus puertas disminuyeron, algo que sin duda se respalda con las cifras de desempleo que es una de las más bajas a nivel nacional.

El IPC de San Andrés durante 2010 presentó una variación de 3,2%, superior en 0,8 pp al registro de 2009. La tasa de desempleo, que cayó en 0,3 pp, registró un valor de 9,3% y la tasa de ocupación llegó a 58,0%.

La creación de empresas estuvo impulsada principalmente por aquellas del sector comercio, que aumentaron de manera considerable tanto en número como en valor con respecto al año anterior.

Las exportaciones no tradicionales de San Andrés aumentaron en 186,4% con respecto a 2009 y representaron 0,03% del total nacional, mientras que las importaciones se incrementaron en 20,9%. El sector industrial alcanzó la mayor participación dentro de las exportaciones con 95,1% y el sector agropecuario, caza y silvicultura lo hizo dentro de las importaciones con 69,9%.

El sistema financiero mostró un comportamiento ambiguo. Por una lado, el crecimiento de las captaciones fue el más bajo de la región Caribe, mientras que registró el mayor aumento en las colocaciones, superior casi tres veces la variación promedio regional.

En la isla, las cifras de transporte aéreo mostraron que el movimiento nacional de pasajeros se incrementó en 1,9% y el movimiento internacional de pasajeros lo hizo en 2,4%. Por otra parte, el crédito para vivienda nueva se incrementó en 28,9% y el crédito para vivienda usada lo hizo en 32,1%, resultados que a pesar de ser positivos no alcanzan los niveles que permitan cubrir la demanda por vivienda en las islas.

Por último, el principal sector, turismo, presentó un crecimiento moderado, tanto el número de turistas llegados como los niveles promedio de ocupación hotelera, se incrementaron con respecto al año anterior, pero las cifras fueron inferiores a las expectativas que se tenían para 2010.

CONTENIDO

pág.

RESUMEN		
SIGLAS Y CONVENCIONES		
1.	ENTORNO MACROECONÓMICO NACIONAL	7
1.1.	ACTIVIDAD ECONÓMICA	7
1.2.	INFLACIÓN Y MERCADO LABORAL	7
1.3.	POLÍTICA MONETARIA Y MERCADOS FINANCIEROS	8
1.4.	SECTOR EXTERNO Y MERCADO CAMBIARIO	8
1.5.	SITUACIÓN FISCAL	9
2.	INDICADORES DE COYUNTURA ECONÓMICA REGIONAL	11
2.2.	PRECIOS	11
2.2.1.	Índice de precios al consumidor (IPC)	11
2.3.	MERCADO LABORAL	13
2.4.	MOVIMIENTO DE SOCIEDADES	17
2.4.1.	Sociedades constituidas	17
2.4.2.	Sociedades reformadas	17
2.4.3.	Sociedades liquidadas	18
2.4.4.	Inversión neta en sociedades	19
2.5.	SECTOR EXTERNO	20
2.5.1.	Exportaciones no tradicionales (FOB)	20
2.5.2.	Importaciones (CIF)	21
2.6.	ACTIVIDAD FINANCIERA	23
2.6.1.	Monto captaciones nominales	23
2.6.2.	Monto colocaciones nominales	25
2.7.	SITUACIÓN FISCAL	27
2.7.3.	Recaudo de impuestos nacionales	27
2.8.	SECTOR REAL	28
2.8.6.	Sector de la construcción	28
	Financiación de vivienda	28
2.8.7.	Transporte	30
	Transporte aéreo de pasajeros y carga	30
2.8.9.	Hotelería y turismo	32
4.	ANEXO ESTADÍSTICO	35
	GLOSARIO	45

Nota: los numerales que no aparecen relacionados en este documento no tienen información o no aplica.

LISTA DE CUADROS

	pág.
2.2.1.1. Variación del IPC, según ciudades 2009-2010	11
2.2.1.2. Nacional - San Andrés. Variación del IPC, según grupos de gasto 2009 - 2010	12
2.2.1.3. San Andrés. Variación del IPC, según grupos de gastos, por niveles de ingreso 2010	12
2.2.1.4. Nacional - San Andrés. Variación, contribución y participación del IPC, según grupos y subgrupos 2010	13
2.3.1. San Andrés. Indicadores laborales 2009 - 2010	14
2.3.2. Colombia. Tasas de ocupación y desempleo, según áreas metropolitanas y ciudades 2009 - 2010	15
2.3.3. San Andrés. Ocupados, según rama de actividad 2007 - 2010	16
2.3.4. San Andrés. Inactivos 2007 - 2010	17
2.4.1.1. San Andrés Islas. Sociedades constituidas, según actividad económica 2009 - 2010	17
2.4.2.1. San Andrés. Islas. Sociedades reformadas, según actividad económica 2009 - 2010	18
2.4.3.1. San Andrés Islas. Sociedades liquidadas, según actividad económica 2009 - 2010	19
2.4.4.1. San Andrés Islas. Inversión neta, según actividad económica 2009 - 2010	19
2.5.1.1. San Andrés. Exportaciones no tradicionales CIIU 2009 -2010	20
2.5.2.1. San Andrés. Importaciones CIIU 2009 - 2010	22
2.5.2.2. San Andrés. Importaciones CUODE 2009 - 2010	22
2.6.1.1. San Andrés. Monto de captaciones, participación y variación porcentual 2009 - 2010	24
2.6.1.2. Costa Caribe. Monto de las captaciones por departamento, participación y variación porcentual 2009 - 2010	24
2.6.2.1. San Andrés. Monto de cartera neta y bruta, participación porcentual y variación 2009 - 2010	26
2.6.2.2. Costa Caribe. Monto de cartera neta, por departamento 2009 - 2010	26
2.7.3.1. San Andrés. Recaudos de los impuestos nacionales internos y externos 2009 - 2010	28
2.8.6.1. Total nacional - San Andrés. Valor de los créditos otorgados para adquisición de vivienda nueva y usada, según tipo de solución 2009 - 2010	29
2.8.7.1. Nacional - San Andrés. Movimiento nacional de pasajeros y carga 2009 - 2010	31
2.8.7.2. Nacional - San Andrés. Movimiento internacional de pasajeros y carga, según tipos de empresa 2009 - 2010	32
2.8.9.1. San Andrés Isla. Número de turistas llegados, nacionales y extranjeros 2009 - 2010	33
2.8.9.2. San Andrés Isla. Porcentaje de ocupación hotelera mensual 2009 - 2010	34

LISTA DE GRÁFICOS

2.3.1.	San Andrés. Distribución de ocupados, según posición ocupacional 2010	16
2.5.1.1.	San Andrés. Distribución exportaciones, según país de destino 2010	21
2.5.2.1.	San Andrés. Distribución importaciones, según país de origen 2010	23
2.6.1.1.	San Andrés Isla. Comportamiento de captaciones 2001 - 2010	25
2.6.2.1.	San Andrés Isla. Comportamiento de cartera neta 2001 - 2010	27
2.8.6.1.	Total nacional - San Andrés. Evolución del valor de créditos otorgados para adquisición de vivienda 2009 - 2010	29
2.8.6.2.	San Andrés. Número de viviendas financiadas, según tipo de solución 2009 - 2010	30
2.8.9.1.	San Andrés Isla. Número de turistas llegados nacionales e internacionales. Enero - diciembre de 2010	33
2.8.9.2.	Colombia. Ocupación hotelera acumulada 2009 - 2010	34

SIGLAS Y CONVENCIONES

BC:	bancos comerciales
CIU:	Clasificación Internacional Industrial Uniforme
CUODE:	Clasificación por Uso y Destino Económico
CAVS:	corporaciones de ahorro y vivienda
CFC:	compañías de financiamiento comercial
CF:	corporaciones financieras
CDT:	certificados de depósito a término
CONFIS:	Consejo Superior de Política Fiscal
DANE:	Departamento Administrativo Nacional de Estadística
DIAN:	Dirección de Impuestos y Aduanas Nacionales
ENH:	Encuesta Continua de Hogares
IPC:	índice de precios al consumidor
IPP:	índice de precios del productor
IVA:	impuesto de valor agregado
ICCV:	índice de costos de la construcción de vivienda
JDBR:	Junta Directiva del Banco de la República
m ² :	metros cuadrados
PIB:	producto interno bruto
UVR:	unidad de valor real
EE.UU.:	Estados Unidos
US\$:	dólar americano
SPC:	sector público consolidado
VIS:	vivienda de interés social
p:	provisional
pp:	puntos porcentuales
pr:	preliminar
(...)	cifra aún no disponible
(---)	información suspendida
(-)	sin movimiento
(--)	no comparable
---	no existen datos
--	no es aplicable o no se investiga
-	indefinido
*	variación muy alta

1. ENTORNO MACROECONÓMICO NACIONAL

1.1. ACTIVIDAD ECONÓMICA

En 2010, el producto interno bruto (PIB) real de Colombia registró una tasa de crecimiento de 4,3%, superior en 2,9 puntos porcentuales (pp) a la observada en 2009, lo que indica el buen desempeño del país en términos económicos. Por el lado de la oferta, se presentaron tasas de crecimiento positivas en todas las actividades económicas, con excepción de la agropecuaria, con variación de 0,0%, y en la que el efecto del invierno en la calidad y transporte de los productos cumplió un papel importante, especialmente en el segundo semestre del año con caídas en la producción y ventas. El mayor incremento se presentó en la minería (11,1%), especialmente en los productos de petróleo crudo (17,6%), gas natural (6,4%) y carbón (2,0%); así como en comercio, reparación, hoteles y restaurantes (6,0%); industria (4,9%); transporte, almacenamiento y comunicaciones (4,8%).

Por el lado de la demanda interna medida en el PIB, los aumentos en la formación bruta de capital (inversión) se dieron principalmente en equipo de transporte (20,2%), maquinaria y equipo (17,9%) y obras civiles (7,2%). El consumo de los hogares se incrementó en 4,5%, lo cual dinamizó el consumo final, en concordancia con los resultados del sector comercio y las buenas condiciones crediticias que se presentaron en el país.

1.2. INFLACIÓN Y MERCADO LABORAL

En 2010, la variación anual del índice de precios al consumidor (IPC) fue de 3,2%, superior en 1,2 pp a la registrada en 2009. La inflación se mantuvo cercana al punto medio del rango meta (2,0% a 4,0%) definido por la Junta Directiva del Banco de la República. Las mayores presiones inflacionarias se evidenciaron en el último trimestre como resultado del aumento imprevisto en los precios de los alimentos y de algunos bienes y servicios regulados. Las principales causas fueron la fuerte ola invernal y el incremento en los precios internacionales de algunos productos básicos, como petróleo, maíz y trigo, entre otros.

Los precios se elevaron para todos los niveles de ingreso. En efecto, se exhibieron alzas superiores a las presentadas en 2009, especialmente en el segmento de ingresos bajos, donde el grupo de alimentos tiene mayor peso. Las más altas contribuciones a la inflación en 2010 se reflejaron en los grupos de vivienda y alimentos, con un aporte conjunto de 2,3 pp; a su vez, los grupos de alimentación, diversión y transporte registraron aumentos superiores al 2009.

De acuerdo con el último informe presentado por el Banco de la República al Congreso en marzo de 2011, durante 2010 se observaron pocas presiones sobre los precios provenientes de la demanda, el tipo de cambio, los costos

salariales y las expectativas de los agentes, entre otros; factores que contribuyeron a generar estabilidad en la inflación.

Por ciudades, Valledupar y Bucaramanga mostraron los mayores incrementos en los precios, por encima del promedio nacional (3,2%), mientras que Tunja y Manizales registraron los más bajos.

El mercado laboral presentó un comportamiento variado en 2010, de acuerdo con los resultados de la Gran Encuesta Integrada de Hogares (GEIH). La tasa de desempleo promedio mensual del total nacional pasó de 12,0% en 2009 a 11,8% en 2010, con una reducción de 20 puntos básicos (pb). Al analizar los datos por distribución espacial se encuentra que en las cabeceras la disminución fue mayor, especialmente en las trece áreas urbanas principales (60 pb); en contraste, en el área rural la tasa de desempleo se incrementó 60 pb, evento que puede estar asociado con los problemas generados por el fuerte invierno.

La oferta laboral tuvo una desaceleración durante el primer semestre, esto generó una menor presión sobre el mercado laboral que contribuyó a que el desempleo en las trece áreas metropolitanas se redujera hasta mediados de año. En el segundo semestre, la demanda laboral se incrementó, motivó el aumento en el número de ocupados y alcanzó el nivel más alto desde 2001.

1.3. POLÍTICA MONETARIA Y MERCADOS FINANCIEROS

Desde mayo hasta finalizar 2010, la Junta Directiva del Banco de la República mantuvo la tasa de interés de intervención en 3,0%, nivel históricamente bajo que contribuyó al buen desempeño de la economía. La transmisión de las decisiones de política monetaria al mercado impulsó el dinamismo de la cartera y las captaciones del sistema financiero.

En términos reales, la cartera bruta total presentó un alza anual de 13,1%, producto de un crecimiento real de 17,0% en la cartera comercial, 12,7% en la cartera de vivienda con titularizaciones y similar porcentaje en la de consumo; esta última estuvo determinada principalmente por la confianza de los consumidores y la disposición a comprar bienes durables, especialmente aquellos que requieren financiación, como es el caso de los automóviles, cuyas ventas registraron niveles altos solo comparables con 2007. Respecto a las cuentas pasivas, se destaca el aumento de 44,8% en la emisión de bonos y de 6,0% en las captaciones del público, dentro de las cuales las cuentas corrientes y de ahorros lograron tasas de crecimiento anual de 15,6% y 15,4%, respectivamente. No obstante, se presentaron descensos en los CDT (10,5%) y, por parte de las colocaciones, en el crédito de vivienda sin titularización (2,4%).

1.4. SECTOR EXTERNO Y MERCADO CAMBIARIO

Durante 2010 se registraron exportaciones por US\$39.820 millones FOB, con un incremento de 21,2% con respecto a 2009. Este resultado se debió al buen

desempeño de los productos principales¹ que crecieron en 41,2%, impulsados principalmente por el aumento en las ventas de petróleo y sus derivados y carbón, que en conjunto contribuyeron con 37,9 pp a la variación total. Por su parte, las exportaciones sin productos principales disminuyeron 2,9% como consecuencia de las menores ventas de la producción, transformación y conservación de carne y pescado (-75,6%), maquinaria y equipos (-36,0%) y productos de la cadena textil (-15,1%), que se compensaron con los aumentos en las de vehículos automotores y otros transporte (52,4%) y productos metalúrgicos (39,3%), entre otros.

Por países, la mayor participación correspondió a las exportaciones a Estados Unidos, que exhibieron un aumento de 31,4%, debido en gran medida a las mayores ventas de combustibles y aceites minerales y sus productos (36,6%); seguido por China (107,1%), cuyo dinamismo también radicó en los mismos productos, además del cobre y sus manufacturas. En contraste, las exportaciones a Venezuela disminuyeron 64,9%, debido, en parte, al cierre en las ventas de animales y sus productos, minerales, cueros y productos, textiles, maquinaria eléctrica, materias plásticas, vehículos, entre otros. Cabe anotar que el valor de lo exportado en 2010 a Venezuela es 23,3% de lo que se le exportó en 2008.

Las importaciones ascendieron a US\$40.683 millones CIF, con un incremento de 23,7% frente a 2009. Específicamente, influyeron sobre este comportamiento el crecimiento de las compras externas de vehículos y sus partes (54,3%), aparatos y material eléctrico de grabación o imagen (35,3%), combustibles y aceites minerales y sus productos (67,9%) y calderas y máquinas (15,2%). Por países, las importaciones provenientes de México aumentaron 68,8%; China 47,4%; Argentina 44,7%. En contraste, las originarias de Francia mostraron una disminución de 23,5% como consecuencia de las menores compras de productos del grupo de navegación aérea o espacial. Durante 2010, 44,5% de las importaciones realizadas por el país se concentró en Bogotá; 11,9% en Antioquia; 10,3% en el Valle del Cauca y 33,4% en los demás departamentos.

En cuanto a las reservas internacionales netas, cuyo saldo llegó a US\$28.452 millones al finalizar 2010, se incrementaron en US\$3.136 millones comparadas con las de 2009. Su monto se considera adecuado para prevenir y combatir choques externos y responder a las obligaciones crediticias con el resto del mundo, ya que la razón entre las reservas y la suma de amortización de deuda externa más el déficit en cuenta corriente es de 1,5; mayor al nivel recomendado que es de 1.

1.5. SITUACIÓN FISCAL

El sector público consolidado registró un déficit de 3,0% (incluidos los costos del invierno), mayor al de 2009, cuando se ubicó en 2,8%. Los cálculos preliminares indican que los niveles de déficit fueron menores a los que se

¹ Llamadas también exportaciones tradicionales.

habían estimado, a pesar de los gastos adicionales en los que incurrió el gobierno debido al fuerte invierno. De esta manera, se reportó para 2010 un déficit del gobierno nacional central de 3,9% del PIB, inferior al registrado en 2009 (4,1%), y del cual 0,2% correspondió a los recursos destinados a atender la emergencia invernal.

2. INDICADORES DE COYUNTURA ECONÓMICA REGIONAL

2.2. PRECIOS

2.2.1. Índice de precios al consumidor (IPC). El IPC en el escenario nacional tuvo una variación de 3,2% en 2010, 1,2 pp más que en 2009. La mayor variación la registró Valledupar con 4,2%, seguida por Bucaramanga con 3,9% y Riohacha con 3,8%. El incremento más bajo se presentó en Tunja con 1,9%. A su vez, San Andrés se ubicó en el décimo puesto dentro de las 24 ciudades, con una variación de 3,2% en 2010, superior en 0,8 pp al registro de 2009.

**Cuadro 2.2.1.1. Variación del IPC, según ciudades
2009 – 2010**

Ciudades	2009	2010	Diferencia porcentual
Nacional	2,0	3,2	1,2
Armenia	1,1	2,5	1,4
Barranquilla	1,8	3,4	1,6
Bogotá	1,9	3,2	1,4
Bucaramanga	3,1	3,9	0,8
Cali	1,2	2,5	1,3
Cartagena	2,0	3,2	1,2
Cúcuta	4,5	2,4	-2,1
Florencia	1,7	2,9	1,2
Ibagué	2,2	3,4	1,2
Manizales	1,2	2,4	1,2
Medellín	2,5	3,6	1,1
Montería	1,5	3,0	1,5
Neiva	2,8	2,7	-0,1
Pasto	1,6	2,6	1,0
Pereira	1,8	2,8	1,0
Popayán	2,0	2,4	0,4
Quibdó	0,6	3,2	2,6
Riohacha	1,0	3,8	2,8
San Andrés	2,4	3,2	0,8
Santa Marta	1,7	3,3	1,6
Sincelejo	1,6	2,9	1,3
Tunja	2,2	1,9	-0,3
Valledupar	2,8	4,2	1,4
Villavicencio	2,3	3,4	1,1

Fuente: DANE.

Por grupos de gasto la mayor variación la tuvo transporte con 4,9%, siendo superior a la variación del total nacional (2,8%) y 5,3 pp por encima del registro de 2009. En segundo lugar se ubicó alimentos con una variación de 4,1% (igual que el total nacional), superior en 2,0 pp a la registrada el año

anterior. Las variaciones más bajas se registraron en otros gastos con -0,6%, seguido de diversión con -0,4%. Cabe destacar que educación, la cual había presentado la variación más alta en el año anterior, en 2010 registró una de las más bajas.

Cuadro 2.2.1.2. Nacional – San Andrés. Variación del IPC, según grupos de gasto 2009 - 2010

Grupos de gasto	Nacional		Diferencia porcentual	San Andrés		Diferencia porcentual
	2009	2010		2009	2010	
Total	2,0	3,2	1,2	2,4	3,2	0,8
Alimentos	-0,3	4,1	4,4	2,1	4,1	2,0
Vivienda	4,3	3,7	-0,6	2,9	3,2	0,3
Vestuario	-0,3	-1,3	-1,0	-1,8	0,3	2,1
Salud	4,9	4,3	-0,6	4,7	3,5	-1,3
Educación	6,3	4,0	-2,3	5,4	0,9	-4,5
Diversión	0,5	0,6	0,1	-9,3	-0,4	8,9
Transporte	0,3	2,8	2,5	-0,4	4,9	5,3
Comunicaciones	0,9	-0,3	-1,2	1,7	1,3	-0,4
Otros gastos	3,8	3,2	-0,7	2,5	-0,6	-3,1

Fuente: DANE.

Según el nivel de ingresos, los medios y bajos mostraron variaciones de 3,6% y 3,0%, respectivamente, siendo mayores a la variación del nivel de ingresos altos que registró 2,6%.

Cuadro 2.2.1.3. San Andrés. Variación del IPC, según grupos de gasto, por niveles de ingreso 2010

Grupos de gasto	Total	Ingresos		
		Altos	Medios	Bajos
Total	3,2	2,6	3,6	3,0
Alimentos	4,1	4,6	4,0	4,2
Vivienda	3,2	2,2	4,1	2,4
Vestuario	0,3	1,7	0,0	0,2
Salud	3,5	---	2,4	5,5
Educación	0,9	-4,6	2,0	-0,3
Diversión	-0,4	---	0,0	-5,3
Transporte	4,9	---	4,1	6,2
Comunicaciones	1,3	1,1	1,4	0,6
Otros gastos	-0,6	-1,0	-0,8	-0,2

Fuente: DANE.

--- No existen datos.

Para ingresos altos la mayor variación se registró en alimentos con 4,6%, para ingresos medios en vivienda y transporte con 4,1% cada uno y para ingresos bajos en transporte con 6,2%. El siguiente lugar fue ocupado, en los ingresos altos por vivienda y en los ingresos medios y bajos por alimentos, con 2,2%, 4,0% y 4,2%, respectivamente. Las menores variaciones se registraron para

ingresos altos en educación con -4,6%, para ingresos medios en otros gastos con -0,8% y para ingresos bajos en diversión con -5,3%.

En términos de participaciones en 2010, el grupo de gasto con el nivel más alto fue vivienda con 48,1%, seguido por alimentos con 47,5% y registraron contribuciones a la variación de 1,6% y 1,5%, respectivamente.

Para el total nacional el comportamiento fue similar, pues el grupo de gasto en vivienda registró la mayor participación con 35,8%, seguido por alimentos con 35,5%, teniendo contribuciones a la variación de 1,1% cada uno.

Las menores participaciones en San Andrés fueron para otros gastos con -0,7% y diversión con 0,0% y ambos grupos contribuyeron a la variación en 0,0%.

En el total nacional, las dos últimas posiciones fueron para vestuario con una participación de -2,1% y comunicaciones con -0,3%. Las contribuciones a la variación fueron de -0,1% y 0,0%, respectivamente.

Cuadro 2.2.1.4. Nacional – San Andrés. Variación, contribución y participación del IPC, según grupos y subgrupos 2010

Grupos	Nacional			San Andrés		
	Variación	Contribución	Participación	Variación	Contribución	Participación
0 Total	3,2	3,2	100,0	3,2	3,2	100,0
1 Alimentos	4,1	1,1	35,5	4,1	1,5	47,5
2 Vivienda	3,7	1,1	35,8	3,2	1,6	48,1
3 Vestuario	-1,3	-0,1	-2,1	0,3	0,0	0,2
4 Salud	4,3	0,1	3,4	3,5	0,0	0,8
5 Educación	4,0	0,2	7,6	0,9	0,0	0,6
6 Diversión	0,6	0,0	0,6	-0,4	0,0	0,0
7 Transporte	2,8	0,4	13,1	4,9	0,1	2,4
8 Comunicaciones	-0,3	0,0	-0,3	1,3	0,0	1,1
9 Otros gastos	3,2	0,2	6,5	-0,6	0,0	-0,7

Fuente: DANE.

2.3. MERCADO LABORAL

En San Andrés, la tasa de desempleo disminuyó 0,3 pp situándose en 9,3%. Por su parte, la tasa de ocupación decreció en 0,8 pp, pasando de 58,9% en 2009 a 58,0% en 2010.

**Cuadro 2.3.1. San Andrés. Indicadores laborales
2009 - 2010**

Concepto	2009	2010
Porcentajes		
% población en edad de trabajar	79,5	79,8
Tasa global de participación	65,1	64,0
Tasa de ocupación	58,9	58,0
Tasa de desempleo	9,6	9,3
T.D. Abierto	9,0	8,9
T.D. Oculto	0,6	0,5
Tasa de subempleo subjetivo	11,6	4,9
Insuficiencia de horas	2,5	1,3
Empleo inadecuado por competencias	5,0	3,2
Empleo inadecuado por ingresos	10,0	4,3
Tasa de subempleo objetivo	5,6	3,1
Insuficiencia de horas	1,3	0,9
Empleo inadecuado por competencias	2,9	2,4
Empleo inadecuado por ingresos	5,0	2,7
Miles de personas		
Población total	50	50
Población en edad de trabajar	40	40
Población económicamente activa	26	26
Ocupados	23	23
Desocupados	2	2
Abiertos	2	2
Ocultos	0	0
Inactivos	14	15
Subempleados subjetivos	3	1
Insuficiencia de horas	1	0
Empleo inadecuado por competencias	1	1
Empleo inadecuado por ingresos	3	1

Fuente: DANE.

Entre las 24 ciudades objeto de la medición, San Andrés ocupó el puesto 23 con una tasa de desempleo inferior en 3,2 pp al resultado nacional. La tasa de subempleo subjetivo registró una disminución de 6,6 pp, mientras que la tasa de subempleo objetivo cayó en 2,5 pp. En ambos casos el empleo inadecuado por ingresos tuvo la mayor participación alcanzando 4,3% y 2,7%, respectivamente.

Cuadro 2.3.2. Colombia. Tasas de ocupación y desempleo, según áreas metropolitanas y ciudades 2009 - 2010

Región	TO		TD	
	2009	2010	2009	2010
Total 24 ciudades y áreas metropolitanas	55,7	57,1	13,1	12,5
Bogotá D.C.	58,9	61,3	11,5	10,7
Medellín - Valle de Aburrá ¹	53,7	55,1	15,7	13,9
Cali - Yumbo	58,5	58,2	13,6	13,7
Barranquilla - Soledad	50,9	53,0	10,6	9,2
Bucaramanga, Girón, Piedecuesta y Floridablanca	61,5	63,4	9,3	11,0
Manizales y Villa María	48,9	48,8	15,3	16,4
Pasto	54,2	56,1	16,8	15,9
Pereira, Dosquebradas y La Virginia	50,1	51,2	20,3	20,6
Cúcuta, Villa del Rosario, Los Patios y El Zulia	55,0	53,6	11,9	14,4
Ibagué	56,8	55,1	17,2	17,6
Montería	57,7	57,5	15,8	15,5
Cartagena	48,8	49,9	13,1	11,5
Villavicencio	58,0	57,9	11,4	11,9
Tunja	52,6	53,4	13,3	13,2
Florencia	49,2	50,3	12,9	13,3
Popayán	46,7	48,3	19,7	18,2
Valledupar	54,2	55,2	11,3	12,2
Quibdó	44,6	48,1	19,1	17,4
Neiva	54,2	56,0	14,4	13,0
Riohacha	55,1	57,9	14,6	12,2
Santa Marta	53,7	54,7	10,5	9,3
Armenia	47,0	49,6	17,7	17,7
Sincelejo	50,1	51,8	11,6	11,3
San Andrés	58,9	58,0	9,6	9,3

Fuente: DANE - Gran Encuesta Integrada de Hogares - promedio anual móvil.

¹ Caldas, La Estrella, Sabaneta, Itagüí, Envigado, Bello, Girardota, Copacabana y Barbosa.

Para 2010, el número de personas ocupadas ascendió a 23 mil; por ramas de actividad predominó comercio, restaurantes y hoteles concentrando 42,3%, seguido por servicios comunales, sociales y personales con 22,1% y transporte, almacenamiento y comunicaciones con 12,9%. La intermediación financiera tuvo la menor participación con 1,2%.

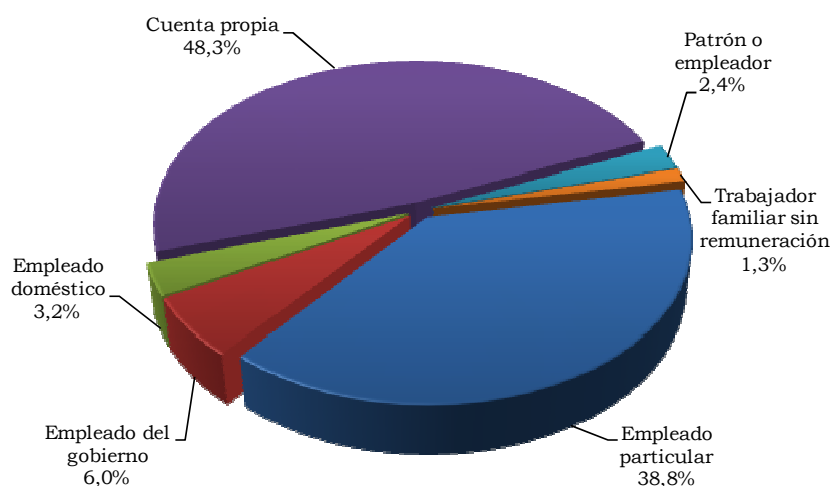
Cuadro 2.3.3. San Andrés. Ocupados, según rama de actividad 2007 – 2010

Rama de actividad	Miles de personas			
	2007	2008	2009	2010
Total	21	22	23	23
Industria manufacturera	1	1	1	1
Construcción	1	2	2	2
Comercio, restaurantes y hoteles	10	10	10	10
Transporte, almacenamiento y comunicaciones	3	3	3	3
Intermediación financiera	0	0	0	0
Actividades inmobiliarias	1	1	1	1
Servicios, comunales, sociales y personales	5	5	5	5
Otras ramas ¹	0	1	1	1
No informa	0	0	0	0

Fuente: DANE.

¹ Agricultura, ganadería, pesca, caza y silvicultura; explotación de minas y canteras; y suministro de electricidad, gas y agua.

En la distribución de los ocupados por posición ocupacional, predominó el trabajador cuenta propia que participó con 11 mil personas, seguido por el empleado particular con 9 mil, concentrando ambas 87,1% de la población ocupada. Este comportamiento se asemejó al del total de las 24 ciudades, en el que estas categorías agruparon 83,3%.

Gráfico 2.3.1. San Andrés. Distribución de ocupados, según posición ocupacional 2010

Fuente: DANE.

Dentro de la población inactiva, las categorías estudiantes y oficios del hogar concentraron 88,3%, mientras que otras razones de inactividad alcanzaron 11,7%. La población inactiva de estudiantes se mantuvo constante de 2007 a 2009 y en el último año creció 10,3%, mientras la categoría oficios del hogar disminuyó en 5,3%.

**Cuadro 2.3.4. San Andrés Inactivos
2007 - 2010**

Año	Miles de personas			
	Total inactivos	Estudiantes	Oficios del hogar	Otros
2007	15	6	6	2
2008	14	6	6	2
2009	14	6	7	1
2010	15	7	6	2

Fuente: DANE.

2.4. MOVIMIENTO DE SOCIEDADES

2.4.1. Sociedades constituidas. Durante 2010 se registró un crecimiento del 28,4% en el número de sociedades creadas en la isla de San Andrés con respecto al año anterior, el sector inmobiliario y comercio fueron los que impulsaron este comportamiento. En cuanto a la variación del capital de las empresas constituidas, se presentó un aumento significativo en el sector comercio que pasó de \$609 millones en 2009 a \$53.400 millones en 2010, explicado esto en la inversión del orden de \$50 mil millones, realizada por una empresa relacionada con el sector energético y telecomunicaciones. Por otro lado, los sectores de industria, agropecuario y hoteles y restaurantes presentaron caídas tanto en el número como en el capital constituido con respecto a similar periodo del año anterior.

**Cuadro 2.4.1.1. San Andrés Islas. Sociedades constituidas, según actividad económica
2009 - 2010**

Actividad económica	Acumulado				Variación porcentual	
	2009		2010		Número	Millones de pesos
	Número	Millones de pesos	Número	Millones de pesos		
Total	67	1.817	86	64.522	28,4	*
Agropecuario	2	10	1	5	-50,0	-50,0
Industria	2	103	4	36	-100,0	-65,0
Electricidad, gas y agua	(-)	(-)	2	520	-	-
Construcción	(-)	(-)	5	1.522	-	-
Comercio	26	609	30	53.400	15,4	*
Hoteles y restaurantes	8	461	5	400	-37,5	-13,2
Transporte	14	454	14	7.366	(-)	*
Seguros y finanzas	(-)	(-)	2	40	-	-
Inmobiliarias y alquiler	11	151	14	752	27,3	398,1
Administración pública	1	10	1	1	(-)	-90,0
Servicios sociales y de salud	(-)	(-)	5	441	-	-
Servicios comunitarios, sociales y personales	3	19	3	39	(-)	-105,3

Fuente: Cámara de Comercio de San Andrés Islas-Cálculos: Banco de la República-Cartagena.

* Variación muy alta.

- Indefinido.

(-) Sin movimiento.

2.4.2. Sociedades reformadas. El número de sociedades reformadas para 2010 disminuyó en 12,5%, mientras que el capital se incrementó en más del 1.300%. Este comportamiento al igual que en las sociedades constituidas fue

generado por el sector comercio, de manera específica una sola empresa realizó aumento de capital de \$48.027 millones. Por otra parte, los sectores de electricidad, gas y agua, transporte e inmobiliario y alquiler aumentaron en capital con respecto al año anterior, mientras que sectores como construcción y hoteles y restaurantes presentaron disminuciones.

Cuadro 2.4.2.1. San Andrés Islas. Sociedades reformadas, según actividad económica 2009 - 2010

Actividad económica	Acumulado				Variación porcentual	
	2009		2010		Número	Millones de pesos
	Número	Millones de pesos	Número	Millones de pesos		
Total	16	3.529	14	50.693	-12,5	*
Agropecuario	(-)	(-)	(-)	(-)	(-)	(-)
Industria	(-)	(-)	(-)	(-)	(-)	(-)
Electricidad, gas y agua	(-)	(-)	1	335	-	-
Construcción	1	26	(-)	(-)	-100,0	-100,0
Comercio	8	2.778	7	49.112	-12,5	*
Hoteles y restaurantes	4	669	1	435	-75,0	-35,0
Transporte	2	55	3	616	50,0	*
Seguros y finanzas	(-)	(-)	(-)	(-)	(-)	(-)
Inmobiliarias y alquiler	1	1	2	195	100,0	*
Administración pública	(-)	(-)	(-)	(-)	(-)	(-)
Servicios sociales y de salud	(-)	(-)	(-)	(-)	(-)	(-)
Servicios comunitarios, sociales y personales	(-)	(-)	(-)	(-)	(-)	(-)

Fuente: Cámara de Comercio de San Andrés Islas-Cálculos: Banco de la República-Cartagena.

* Variación muy alta.

- Indefinido.

(-) Sin movimiento.

2.4.3. Sociedades liquidadas. En 2010, el movimiento de sociedades liquidadas disminuyó tanto en número como en capital, al ser comparado con el movimiento del año anterior. El sector de transporte a pesar de haber tenido un incremento considerable en el volumen de capital, con respecto a 2009, no alcanzó para frenar el total del capital liquidado que impulsaron las reducciones experimentadas en los sectores de seguros y finanzas, inmobiliaria y alquileres, hoteles y restaurantes y comercio.

Cuadro 2.4.3.1. San Andrés Islas. Sociedades liquidadas, según actividad económica 2009 - 2010

Actividad económica	Acumulado				Variación porcentual	
	2009		2010		Número	Millones de pesos
	Número	Millones de pesos	Número	Millones de pesos		
Total	32	1.034	28	900	-12,5	-13,0
Agropecuario	(-)	(-)	(-)	(-)	(-)	(-)
Industria	(-)	(-)	(-)	(-)	(-)	(-)
Electricidad, gas y agua	(-)	(-)	(-)	(-)	(-)	(-)
Construcción	(-)	(-)	1	1	-	-
Comercio	19	379	12	211	-36,8	-44,4
Hoteles y restaurantes	2	511	5	225	150,0	-56,0
Transporte	4	21	4	434	(-)	*
Seguros y finanzas	1	100	(-)	(-)	-100,0	-100,0
Inmobiliarias y alquiler	4	17	2	6	-50,0	-64,7
Administración pública	(-)	(-)	(-)	(-)	(-)	(-)
Servicios sociales y de salud	(-)	(-)	1	8	-	-
Servicios comunitarios, sociales y personales	2	6	3	15	50,0	148,3

Fuente: Cámara de Comercio de San Andrés Islas-Cálculos: Banco de la República-Cartagena.

* Variación muy alta.

- Indefinido.

(-) Sin movimiento.

2.4.4. Inversión neta en sociedades. La inversión neta experimentó un crecimiento sin precedentes, 2.551%, de los cuales 2.303 pp se atribuyen al sector comercio (83% se concentró en una sola empresa). Adicionalmente al sector comercio, que registró un crecimiento excepcional, la inversión neta experimentada en otros sectores como el de la construcción, el transporte e inmobiliaria y alquiler presentaron incrementos significativos, mientras que sectores como el de administración pública, el de industria y el agropecuario registraron disminuciones.

Cuadro 2.4.4.1. San Andrés Islas Inversión neta, según actividad económica 2009 - 2010

Actividad económica	Millones de pesos		Variación porcentual
	2009	2010	
Total	4.312	114.316	*
Agropecuario	10	5	-50,0
Industria	103	36	-65,0
Electricidad, gas y agua	(-)	855	-
Construcción	26	1.521	*
Comercio	3.008	102.302	*
Hoteles y restaurantes	619	610	-1,5
Transporte	488	7.548	-
Seguros y finanzas	-100	40	-140,0
Inmobiliarias y alquiler	135	941	*
Administración pública	10	1	-90,0
Servicios sociales y de salud	(-)	433	-
Servicios comunitarios, sociales y personales	13	24	85,4

Fuente: Cámara de Comercio de San Andrés Islas-Cálculos: Banco de la República-Cartagena.

* Variación muy alta.

- Indefinido.

(-) Sin movimiento.

2.5. SECTOR EXTERNO

2.5.1. Exportaciones no tradicionales (FOB). En 2010 en el país las exportaciones no tradicionales ascendieron a US\$14.468,4 millones, 2,9% menos que en 2009 cuando se habían exportado US\$14.900,5 millones. El departamento con mayor participación fue Antioquia con 31,1%, seguido de Bogotá con 18,5% y Valle del Cauca con 14,0%. San Andrés ocupó el puesto 23 con una participación de 0,03%.

En San Andrés las exportaciones no tradicionales alcanzaron US\$3.768 mil con un incremento de 186,4% con respecto a 2009, cuando alcanzaron US\$1.315 mil. Según la clasificación CIU, el sector industrial alcanzó la mayor participación dentro de las exportaciones con 95,1% equivalente a US\$3.584 mil y una variación de 172,9%, mientras que el sector agropecuario, caza y silvicultura tuvo una participación de 4,9% equivalente a US\$183 mil. Dentro del sector industrial predominó el subsector productos alimenticios y bebidas con una participación de 94,0%, lo que significó US\$3.543 mil.

Cuadro 2.5.1.1. San Andrés. Exportaciones no tradicionales CIU 2009 – 2010

Valores FOB en miles de dólares					
CIU	Descripción	2009	2010	Variación	Participación
	Total	1.315	3.768	186,4	100,0
B	Pesca	2	183	*	4,9
05	Pesca, producción de peces en criaderos y granjas piscícolas	2	183	*	4,9
D	Sector industrial	1.313	3.584	172,9	95,1
15	Productos alimenticios y bebidas	1.235	3.543	186,9	94,0
18	Fabricación de prendas de vestir; preparado y teñido de pieles	13	1	-93,5	0,0
19	Curtido y preparado de cueros; calzado; artículos de viaje, maletas, y bolsos de mano y similares; artículos de talabartería	4	4	0,8	0,1
24	Fabricación de sustancias y productos químicos	13	0	-100,0	0,0
29	Fabricación de maquinaria y equipo ncp	31	0	-100,0	0,0
31	Fabricación de maquinaria y aparatos eléctricos ncp	1	1	-12,5	0,0
35	Fabricación de otros tipos de equipo de transporte ncp	13	36	176,2	1,0
36	Fabricación de muebles; industrias manufactureras ncp	3	0	-100,0	0,0

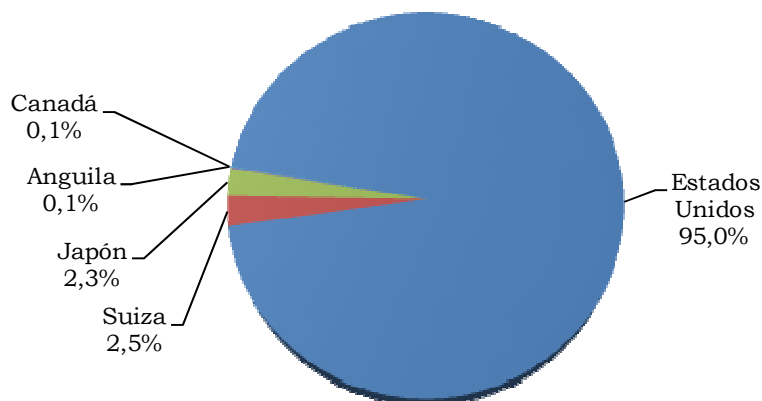
Fuente: DANE - DIAN Cálculos: DANE.

ncp: no clasificado previamente.

* Variación muy alta.

Dentro de los principales países de destino de las exportaciones de San Andrés se posicionó Estados Unidos con una participación de 95,0% equivalente a US\$3.577 mil, seguido de Suiza con 2,5% equivalente a US\$96 mil y Japón con 2,3% equivalente a US\$88 mil.

Gráfico 2.5.1.1. San Andrés. Distribución exportaciones, según país de destino 2010



Fuente: DANE.

2.5.2. Importaciones (CIF). En 2010, en el país las importaciones alcanzaron los US\$40.682,7 millones, 23,7% más que en 2009 cuando se habían registrado US\$32.897,7 millones. La mayor participación la registró Bogotá con 44,5%, seguido de Antioquia con 11,9% y Valle del Cauca con 10,3%. San Andrés ocupó el puesto 25.

En San Andrés las importaciones alcanzaron US\$2.049 mil con un incremento de 20,9% con respecto a 2009 cuando llegaron a US\$1.694 mil. Según la clasificación CIU, el sector agropecuario, caza y silvicultura alcanzó la mayor participación dentro de las importaciones con 69,9% equivalente a US\$1.433 mil y una variación de 527,5%, seguido del sector industrial que alcanzó una participación de 30,0% equivalente a US\$614 mil con una variación de -58,1%.

Las exportaciones del sector agropecuario, caza y silvicultura estuvieron compuestas en su totalidad por productos del subsector agricultura, ganadería y caza, mientras que en el sector industrial predominó el subsector productos alimenticios y bebidas con una participación de 7,8% que significó US\$161 mil y un incremento de 24,4% con respecto a 2009 cuando se habían importado US\$129 mil.

Según la Clasificación según Uso o Destino Económico (CUODE) se importaron US\$1.518 mil de materias primas y productos intermedios equivalentes al 74,1%, US\$303 mil por bienes de capital y material de construcción equivalentes a 14,8%, y US\$227 mil por bienes de consumo que representaron 11,1%. En términos de subgrupos, materias primas y productos intermedios para la industria participó con 74,1% seguido de bienes de consumo no duradero con 9,8%.

**Cuadro 2.5.2.1. San Andrés. Importaciones CIIU
2009 - 2010**

CIIU	Descripción	Valores CIF en miles de dólares			
		2009	2010	Variación	Participación
Total		1.694	2.049	20,9	100,0
A	Sector agropecuario, caza y silvicultura	228	1.433	*	69,9
01	Agricultura, ganadería y caza	228	1.433	*	69,9
D	Sector industrial	1.466	614	-58,1	30,0
15	Productos alimenticios y bebidas	129	161	24,4	7,8
17	Fabricación de productos textiles	0	16	-	0,8
18	Fabricación de prendas de vestir; preparado y teñido de pieles	0	0	-42,4	0,0
21	Fabricación de papel, cartón y productos de papel y cartón	3	0	-100,0	0,0
22	Actividades de edición e impresión y de reproducción de grabaciones	1	20	*	1,0
24	Fabricación de sustancias y productos químicos	19	0	-99,0	0,0
25	Fabricación de productos de caucho y plástico	6	36	*	1,8
27	Fabricación de productos metalúrgicos básicos	0	7	-	0,3
28	Fabricación de productos elaborados de metal, excepto maquinaria y equipo	0	34	*	1,7
29	Fabricación de maquinaria y equipo ncp	397	86	-78,2	4,2
30	Fabricación de maquinaria de oficina, contabilidad e informática	604	35	-94,2	1,7
31	Fabricación de maquinaria y aparatos eléctricos ncp	19	41	116,2	2,0
32	Fabricación de equipo y aparatos de radio, televisión y comunicaciones	1	5	347,9	0,2
33	Fabricación de instrumentos médicos, ópticos y de precisión y fabricación de relojes	132	12	-90,9	0,6
34	Fabricación de vehículos automotores, remolques y semirremolques	152	158	4,3	7,7
35	Fabricación de otros tipos de equipo de transporte ncp	0	1	-	0,1
36	Fabricación de muebles; industrias manufactureras ncp	3	1	-80,9	0,0
0	Menajes	0	2	-	0,1

Fuente: DANE - DIAN Cálculos: DANE.

ncp: no clasificado previamente.

- Indefinido.

* Variación muy alta.

**Cuadro 2.5.2.2. San Andrés. Importaciones CUODE
2009 - 2010**

Grupos y subgrupos	Miles de dólares CIF		Variación	Participación
	2009	2010		
Total	1694	2049	20,9	100,0
Bienes de consumo	155	227	46,1	11,1
Bienes de consumo no duradero	8	200	*	9,8
Bienes de consumo duradero	147	26	-82,2	1,3
Materias primas y productos intermedios	379	1518	300,4	74,1
Materias primas y productos intermedios para la agricultura	129	0	-100,0	0,0
Materias primas y productos intermedios para la industria (excluido construcción)	250	1518	*	74,1
Bienes de capital y material de construcción	1160	303	-73,9	14,8
Materiales de construcción	0	12	-	0,6
Bienes de capital para la agricultura	217	0	-100,0	0,0
Bienes de capital para la industria	791	154	-80,6	7,5
Equipo de transporte	152	137	-9,6	6,7
Diversos	0	2	-	0,1

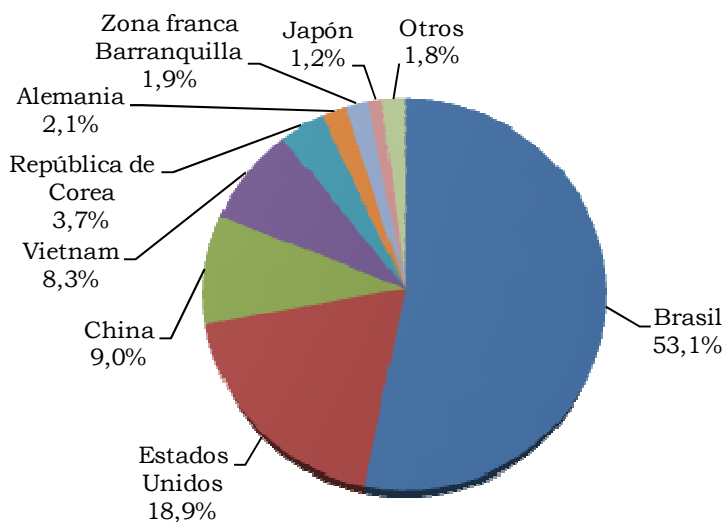
Fuente: DIAN-Cálculos DANE.

- Indefinido.

* Variación muy alta.

Según el país de origen, Brasil alcanzó la mayor participación en las importaciones de la isla con 53,1% equivalente a US\$1.087 mil, seguido de Estados Unidos con 18,9% equivalente a US\$388 mil y China con 9,0% equivalente a US\$185 mil.

Gráfico 2.5.2.1. San Andrés. Distribución importaciones, según país de origen 2010



Fuente: DANE.

2.6. ACTIVIDAD FINANCIERA

2.6.1. Monto captaciones nominales. A diciembre de 2010, las captaciones del sistema financiero en el departamento de San Andrés Islas evidenciaron un incremento anual de 3,3%, al alcanzar un total de \$224.554,8 millones. Este comportamiento se dio como resultado en el bajo aumento de los certificados de depósitos a término fijo y al casi nulo crecimiento de los depósitos de ahorro (cuadro 2.6.1.1.). Sin embargo, estos últimos, se mantienen como los de mayor demanda a la hora de guardar el dinero en una entidad financiera, pese a las menores tasas de interés pagadas comparadas con las tasas de los CDT, esta diferencia es compensada por la disponibilidad inmediata de efectivo que este tipo de cuentas brindan. Los depósitos en cuentas corrientes fueron los que registraron una mejor dinámica alcanzando un incremento de 7,8% interanual y aportaron 1,2 pp a la variación total.

Cuadro 2.6.1.1. San Andrés. Monto de captaciones, participación y variación porcentual 2009 - 2010

Tipo de depósito	Millones de pesos		Variación porcentual	Participación porcentual	
	2009	2010		2009	2010
Total captaciones	217.287	224.555	3,3	100,0	100,0
Deposito en cuenta corriente	80.206	86.497	7,8	36,9	38,5
Depósito simple	7	13	93,6	0,0	0,0
CDT	37.827	38.806	2,6	17,4	17,3
Depósito de ahorro	99.073	99.077	0,0	45,6	44,1
Cuentas de ahorro especial	100	90	-10,1	0,0	0,0
Certificado de ahorro valor re	75	73	-3,0	0,0	0,0

Fuente: Superintendencia Financiera de Colombia. Cálculos: Banco de la República -Cartagena.

En el contexto de la región Caribe, San Andrés Islas, que es el departamento con la menor participación en cuanto a captaciones en la región, mostró la menor tasa crecimiento en este renglón.

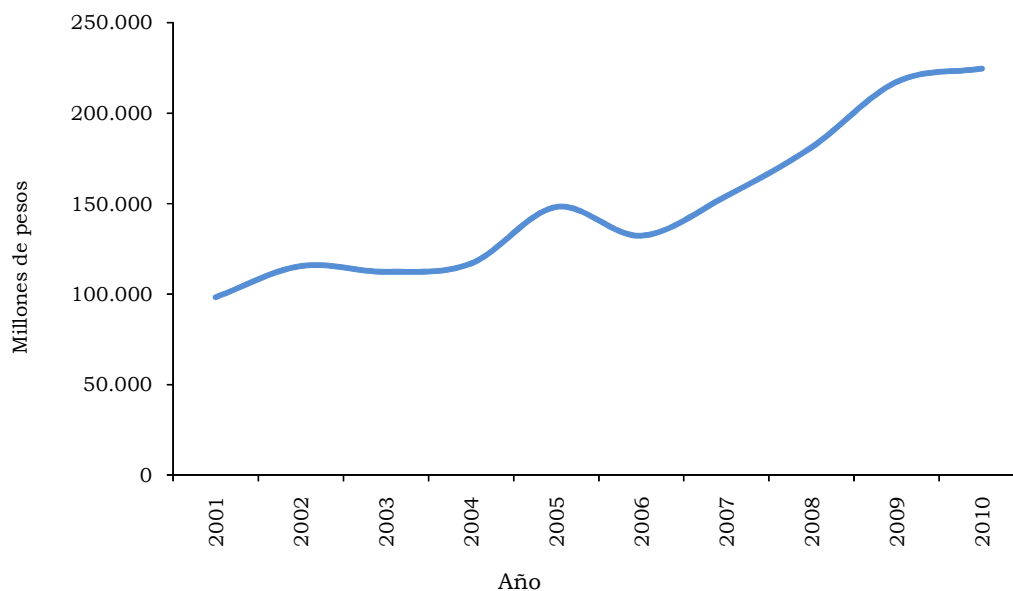
Cuadro 2.6.1.2. Costa Caribe. Monto de las captaciones por departamento, participación y variación porcentual 2009 - 2010

Departamento	Millones de pesos		Variación porcentual	Participación porcentual	
	2009	2010		2009	2010
Total	8.814.330	11.402.906	29,4	100,0	100,0
Atlántico	3.481.966	4.080.905	17,2	39,5	35,8
Bolívar	961.492	2.210.102	129,9	10,9	19,4
Cesar	1.106.573	1.291.843	16,7	12,6	11,3
Córdoba	892.832	1.158.280	29,7	10,1	10,2
La Guajira	842.169	904.201	7,4	9,6	7,9
Magdalena	861.630	941.379	9,3	9,8	8,3
San Andrés y Providencia	217.287	224.555	3,3	2,5	2,0
Sucre	450.381	591.642	31,4	5,1	5,2

Fuente: Superintendencia Financiera de Colombia. Cálculos: Banco de la República -Cartagena.

A pesar de haber registrado la tasa más baja de crecimiento en la región, el hecho de haber crecido le permite mantener la tendencia positiva que han tenido las captaciones en el departamento durante la última década.

Gráfico 2.6.1.1. San Andrés Isla. Comportamiento de captaciones 2001 - 2010



Fuente: Superintendencia Financiera de Colombia. Cálculos: Banco de la República -Cartagena.

2.6.2. Monto colocaciones nominales. A diciembre de 2010, el saldo total de la cartera bruta registró un saldo nominal de \$162.647 millones, con un incremento de 54,0% con respecto a similar periodo del año anterior. Este comportamiento colocó al departamento como el de mayor crecimiento en la costa Caribe. Del total de este saldo, 53,9% correspondió a créditos y *leasing* comerciales, 41,9% a créditos y *leasing* de consumo y el restante 4,2% correspondió en su orden a créditos de vivienda y microcréditos.

Cabe destacar el comportamiento que se registró en el crédito y *leasing* comercial, el cual aumentó en 133,9% con respecto al año anterior, producto de la demanda de capital del sector energético en la isla, que durante el año 2010 adelantó varios proyectos de inversión que requirieron la inversión de montos considerables de recursos financieros. Este crecimiento a su vez le permitió ubicarse en el primer lugar entre los productos de colocación del sistema financiero sanandresano, desplazando al crédito y *leasing* de consumo que ocupaba el primer lugar.

Cuadro 2.6.2.1. San Andrés. Monto de cartera neta y bruta, participación porcentual y variación 2009 - 2010

Tipo de cartera	Millones de pesos		Variación porcentual	Participación porcentual	
	2009	2010		2009	2010
Cartera neta	98.314	155.520	58,2	100,0	100,0
Cartera bruta	105.611	162.647	54,0	100,0	100,0
Créditos de vivienda	4.617	4.897	6,1	4,4	3,0
Créditos y <i>leasing</i> de consumo	62.222	68.204	9,6	58,9	41,9
Microcréditos	1.327	1.958	47,6	1,3	1,2
Créditos y <i>leasing</i> comerciales	37.446	87.589	133,9	35,5	53,9
Provisiones	7.298	7.127	-2,3	6,9	4,4

Fuente: Superintendencia Financiera de Colombia. Cálculos: Banco de la República -Cartagena.

Contario a lo registrado el año inmediatamente anterior, cuando el departamento registró el más bajo crecimiento en las colocaciones de la región, este año y gracias a la dinámica de los créditos comerciales, logró ubicarse como el departamento con mayor incremento interanual.

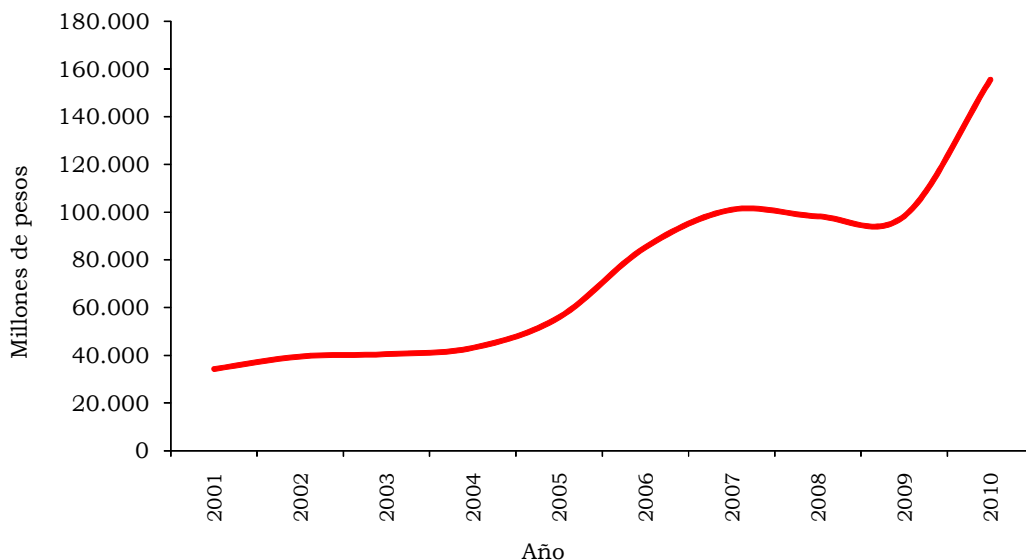
Cuadro 2.6.2.2. Costa Caribe. Monto de cartera neta, por departamento 2009 - 2010

Departamento	Millones de pesos		Variación porcentual	Participación porcentual	
	2009	2010		2009	2010
Total	15.089.975	18.159.272	20,3	100,0	100,0
Atlántico	8.655.109	10.465.344	20,9	57,36	57,63
Bolívar	2.689.996	3.125.521	16,2	17,83	17,21
Cesar	811.425	982.528	21,1	5,38	5,41
Córdoba	1.134.103	1.354.879	19,5	7,52	7,46
La Guajira	277.520	377.745	36,1	1,84	2,08
Magdalena	947.903	1.124.433	18,6	6,28	6,19
San Andrés y Providencia	98.308	155.520	58,2	0,65	0,86
Sucre	475.611	573.304	20,5	3,15	3,16

Fuente: Superintendencia Financiera de Colombia. Cálculos: Banco de la República -Cartagena.

Este cambio en el comportamiento de las colocaciones, le permitió retomar la senda creciente que venía registrando desde inicios de la década, que se había afectado por la disminución experimentada en 2008 y el crecimiento casi del 0% en 2009.

Gráfico 2.6.2.1. San Andrés Isla. Comportamiento de cartera neta 2001 - 2010



Fuente: Superintendencia Financiera de Colombia. Cálculos: Banco de la República -Cartagena.

2.7. SITUACIÓN FISCAL

2.7.3. Recaudo de impuestos nacionales. Durante 2010, el total de impuestos nacionales recaudados por la DIAN en San Andrés totalizaron \$31.865 millones, lo cual significó un aumento de 46,8% con respecto al año anterior, impulsando este comportamiento los incrementos registrados en el recaudo de los impuestos de retención, renta e IVA, los cuales aumentaron en términos absolutos \$10.670 millones y en conjunto representan 81% del total recaudado. Por otro lado, el impuesto al patrimonio y los impuestos externos (impuesto aplicado a las importaciones), registraron caídas de 28,6% y 13,8%, respectivamente.

**Cuadro 2.7.3.1. San Andrés. Recaudos de los impuestos nacionales internos y externos
2009 - 2010**

Impuestos	2009	2010	Variación porcentual	Variación absoluta	Millones de pesos	
					Participación porcentual 2009	2010
Total impuestos	21.699,3	31.865,2	46,8	10.166,0	100,0	100,0
Impuesto de renta	5.620	7.580	34,9	1.960,9	25,9	23,8
IVA	1.229	5.048	310,7	3.819,0	5,7	15,8
Retenciones ¹	10.686	15.576	45,8	4.890,3	49,2	48,9
Impuesto al patrimonio	1.595	1.140	-28,6	-456,0	7,4	3,6
Impuestos externos ²	2.543	2.191	-13,8	-351,0	11,7	6,9
Seguridad democrática	2	14	607,0	12,1	0,0	0,0
Impuestos por clasificar ³	24	315	1.192,2	290,7	0,1	1,0

Fuente: DIAN.

¹ Comprende lo recaudado con las declaraciones de retención en la fuente a título del impuesto.

de Timbre Nacional, renta e IVA.

² Incluye arancel, tasa especial aduanera, otros externos e IVA externo.

³ Comprende sanciones aduaneras, cambiarias, errados y otros por clasificar.

Al analizar el recaudo por tipo de impuesto en San Andrés, se encuentra que retenciones es el impuesto con mayor participación, con 48,9% del total, seguido de impuesto a la renta e IVA, que participaron con 23,8% y 15,8%, respectivamente.

2.8. SECTOR REAL

2.8.6. Sector de la construcción

Financiación de vivienda. En 2010, el crédito para financiación de vivienda nueva para el total nacional alcanzó \$3.264.171 millones con una variación de 23,6% con respecto a 2009. El crédito para VIS obtuvo una participación de 31,5%, mientras que el crédito destinado a vivienda diferente a VIS alcanzó una participación de 68,5%.

El crédito para adquisición de vivienda usada en el país fue de \$3.143.768 millones con una variación de 43,1% con respecto a 2009 cuando había alcanzado \$2.196.615 millones. El crédito para VIS tuvo una participación de 19,8%, mientras que el crédito otorgado para vivienda diferente a VIS registró una participación de 80,2%.

Cuadro 2.8.6.1. Total nacional – San Andrés. Valor de los créditos otorgados para adquisición de vivienda nueva y usada, según tipo de solución 2009 – 2010

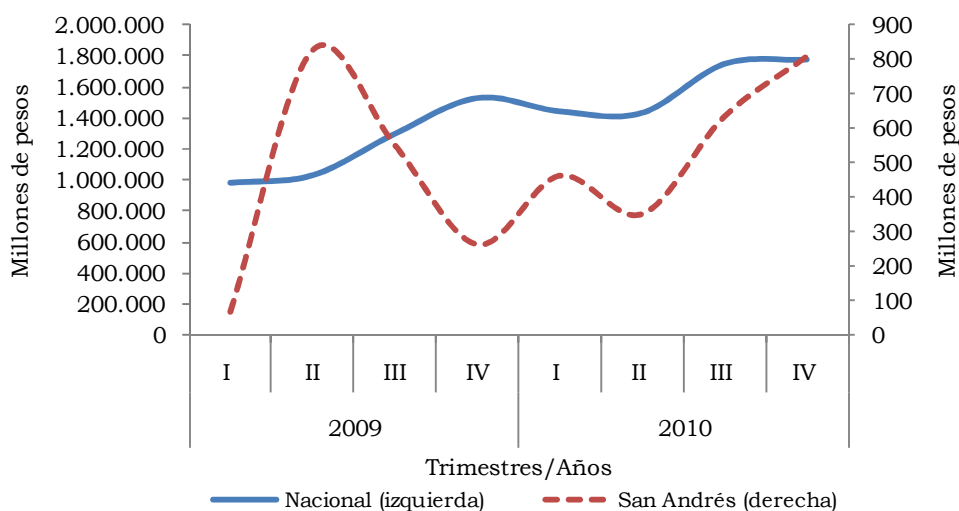
Región	Vivienda VIS			Vivienda diferente a VIS		
	2009	2010	Variación	2009	2010	Variación
Vivienda nueva						
Total nacional	732.055	1.028.544	40,5	1.909.327	2.235.627	17,1
San Andrés	0	0	0,0	83	107	28,9
Vivienda usada						
Total nacional	501.292	622.360	24,2	1.695.323	2.521.408	48,7
San Andrés	183	121	-33,9	1.448	2.033	40,4

Fuente: DANE.

En San Andrés, el crédito para vivienda nueva alcanzó un valor de \$107 millones en 2010 con una variación de 28,9%, los cuales se destinaron en su totalidad a vivienda diferente a VIS. El crédito para vivienda usada fue de \$2.154 millones con una variación de 32,1%; en este caso el crédito para VIS tuvo una participación de 5,6% con \$121 millones, mientras que el crédito destinado a vivienda diferente a VIS registró una participación de 94,4% con \$2.033 millones; sus variaciones fueron de -33,9% y 40,4%, respectivamente.

La evolución del valor trimestral del crédito para vivienda (nueva y usada) en San Andrés en el periodo 2009-2010 mostró oscilaciones marcadas con un comportamiento disímil al del total nacional, alcanzando su valor más alto en el segundo trimestre de 2009 con \$827 millones y su valor más bajo en el primer trimestre del mismo año con \$70 millones.

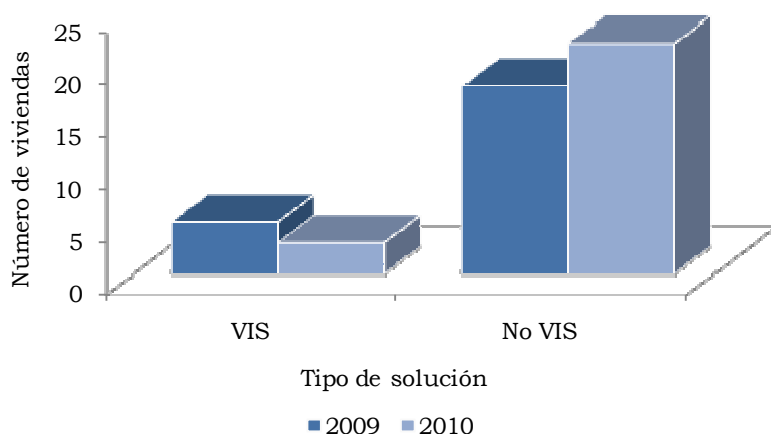
Gráfico 2.8.6.1. Total nacional - San Andrés. Evolución del valor de créditos otorgados para adquisición de vivienda 2009 – 2010



Fuente: DANE.

En términos de número de viviendas financiadas en el departamento, la VIS (nueva y usada) alcanzó 3 unidades con una variación de -40,0% lo que significó 2 unidades menos que en 2009, mientras que la no VIS (nueva y usada) alcanzó 22 unidades con una variación de 22,2%, equivalentes a 4 unidades adicionales.

Gráfico 2.8.6.2. San Andrés. Número de viviendas financiadas, según tipo de solución 2009 – 2010



Fuente: DANE.

2.8.7. Transporte

Transporte aéreo de pasajeros y carga. En 2010 se movilizaron 26.515.304 pasajeros en el país, lo que significó un incremento de 30,6% con respecto a 2009 cuando se registraron 20.309.850 pasajeros. Adicionalmente se transportaron 205.896 t de carga con un incremento de 3,7%, equivalente a 7.318 t más.

En San Andrés, el movimiento nacional de pasajeros ascendió a 706.210 con un incremento de 1,9% con respecto a 2009 cuando se registraron 693.172 pasajeros. De estos, 356.310 pasajeros arribaron a la isla, mientras que 349.900 partieron desde allí hacia otros destinos nacionales, registrando variaciones de 2,3% y 1,5%, respectivamente. En cuanto a la carga transportada, entraron 4.483 t con un incremento de 19,0% y salieron 2.165 t con un incremento de 14,3%.

Cuadro 2.8.7.1 Nacional – San Andrés. Movimiento nacional de pasajeros y carga 2009 – 2010

Aeropuertos	2009		2010		Variación entradas	Variación salidas
	Entradas	Salidas	Entradas	Salidas		
Pasajeros						
Nacional	10.154.925	10.154.925	13.257.652	13.257.652	30,6	30,6
San Andrés	348.446	344.726	356.310	349.900	2,3	1,5
Carga (toneladas)						
Nacional	99.289	99.289	102.948	102.948	3,7	3,7
San Andrés	3.768	1.894	4.483	2.165	19,0	14,3

Fuente: Unidad Administrativa Especial de la Aerocivil.

En 2010 las rutas internacionales registraron un movimiento de 6.158.801 pasajeros en el país que se incrementó en 12,2% con respecto a 2009 cuando se movilizaron 5.489.198 pasajeros. El 53,4% de los pasajeros viajó en aerolíneas nacionales, mientras 46,6% lo hizo en aerolíneas internacionales. Por su parte, la carga transportada alcanzó las 482.738 t, lo que significó un aumento de 10,0% con respecto a 2009; 60,0% de la carga se transportó en aerolíneas nacionales y 40,0% se transportó en aerolíneas internacionales.

En San Andrés se transportaron 63.413 pasajeros en rutas internacionales en 2010 con un incremento de 2,4%, de los cuales 29.316 pasajeros arribaron a la isla y 34.097 pasajeros partieron desde allí hacia otros países, registrando variaciones de -0,5% y 4,9%, respectivamente. De los pasajeros que arribaron 36,1% lo hizo en aerolíneas nacionales y 63,9% en aerolíneas internacionales, mientras 41,7% de los pasajeros que partieron viajó en aerolíneas nacionales y 58,3% en aerolíneas internacionales.

En cuanto a la carga transportada se movilizaron 73 t que significaron un incremento de 419,3% con respecto a 2009; 57 t entraron con una variación de 310,5% y 15 t salieron. De las toneladas que entraron, 78,4% se transportó en aerolíneas nacionales y 21,6% en aerolíneas internacionales. Así mismo, 8,6% de las toneladas que salieron fueron transportadas en aerolíneas nacionales y 91,4% en aerolíneas internacionales.

Cuadro 2.8.7.2. Nacional – San Andrés. Movimiento internacional de pasajeros y carga, según tipos de empresa 2009 – 2010

Aeropuertos	Tipos de empresa	2009		2010		Variación entradas	Variación salidas
		Entradas	Salidas	Entradas	Salidas		
Pasajeros							
Nacional	Total	2.741.545	2.747.653	3.057.837	3.100.964	11,5	12,9
	Nacional	1.488.491	1.473.700	1.631.524	1.658.592	9,6	12,5
	Extranjeras	1.253.054	1.273.953	1.426.313	1.442.372	13,8	13,2
San Andrés	Total	29.459	32.491	29.316	34.097	-0,5	4,9
	Nacional	9.558	10.964	10.590	14.221	10,8	29,7
	Extranjeras	19.901	21.527	18.726	19.876	-5,9	-7,7
Carga (toneladas)							
Nacional	Total	156.833	281.910	196.063	286.675	25,0	1,7
	Nacional	94.365	126.608	134.370	155.081	42,4	22,5
	Extranjeras	62.468	155.302	61.693	131.594	-1,2	-15,3
San Andrés	Total	14	0	57	15	310,5	-
	Nacional	14	0	45	1	221,8	-
	Extranjeras	0	0	12	14	-	-

Fuente: Unidad Administrativa Especial de la Aerocivil.

- Indefinido.

2.8.9. Hotelería y turismo. De acuerdo con las cifras de la Secretaría de Turismo del departamento, durante 2010 San Andrés Isla recibió 476.434 turistas, cifra superior en 65.108 turistas si se compara con 2009. En términos relativos significó un incremento interanual de 15,8%. Esta buena dinámica fue impulsada por el buen comportamiento del turismo de origen nacional el cual creció en 19,7% mientras que el turismo internacional lo hizo en 0,3%, este bajo crecimiento presentado en este último lo condujo a perder su participación en más de 2 pp con respecto al año anterior.

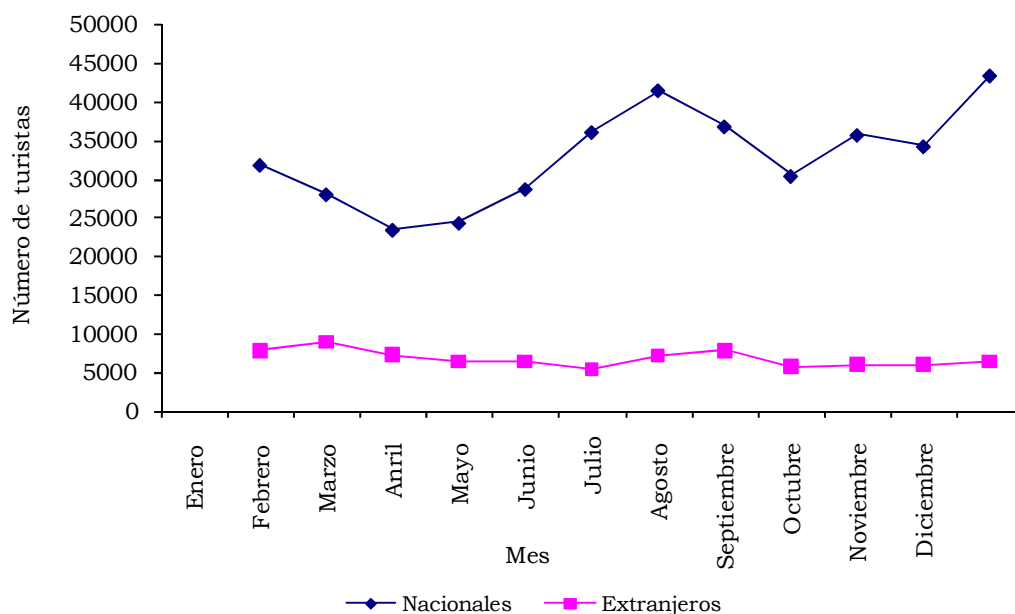
Los meses de julio y agosto son los de mayor afluencia de turistas nacionales que llegan a San Andrés Isla y esto coincide con la época de vacaciones de los colegios en el país (gráfico 2.8.9.1.). En cuanto a la llegada de turistas extranjeros el promedio mensual, en 2010, fue de 6.810 turistas llegados siendo los dos primeros meses del año los de mayor llegada.

Cuadro 2.8.9.1. San Andrés Isla. Número de turistas llegados, nacionales y extranjeros 2009 - 2010

Mes	2009		2010		Variación porcentual	
	Nacionales	Extranjeros	Nacionales	Extranjeros	Nacionales	Extranjeros
Enero	29.593	7.146	31.844	7.898	7,6	10,5
Febrero	17.017	8.050	28.044	8.970	64,8	11,4
Marzo	17.414	7.747	23.424	7.298	34,5	-5,8
Abril	21.663	6.584	24.328	6.381	12,3	-3,1
Mayo	17.955	6.940	28.722	6.350	60,0	-8,5
Junio	26.039	6.077	36.112	5.433	38,7	-10,6
Julio	32.569	7.254	41.539	7.268	27,5	0,2
Agosto	35.118	7.600	36.836	7.863	4,9	3,5
Septiembre	25.167	5.588	30.414	5.740	20,8	2,7
Octubre	32.571	5.972	35.737	6.054	9,7	1,4
Noviembre	29.976	6.336	34.262	6.022	14,3	-5,0
Diciembre	44.755	6.195	43.457	6.438	-2,9	3,9
Total	329.837	81.489	394.719	81.715	19,7	0,3

Fuente: Secretaría de turismo departamental de San Andrés.

Grafico 2.8.9.1. San Andrés Isla. Número de turistas llegados nacionales e internacionales Enero - diciembre de 2010



Datos suministrados por COTELCO muestran que la ocupación hotelera acumulada en 2010 fue de 56,5%, cifra inferior en 1,7 pp a la registrada en el año anterior. Se destacan los meses de enero y julio, los cuales tuvieron los índices más altos. Los meses de junio y diciembre, que se caracterizan por ser los de mejor comportamiento, por la temporada de vacaciones, registraron las disminuciones más altas comparadas con similar mes del año anterior.

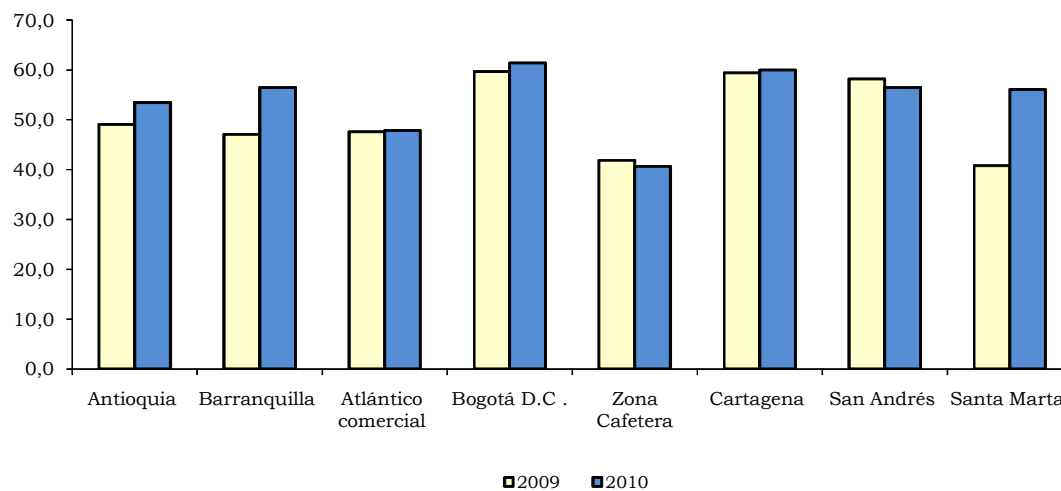
Cuadro 2.8.9.2. San Andrés Isla. Porcentaje de ocupación hotelera mensual 2009 - 2010

	Porcentual		
	2009	2010	Diferencia
Enero	77,4	81,1	3,7
Febrero	68,7	64,0	-4,7
Marzo	51,1	58,4	7,3
Abril	50,2	49,2	-1,0
Mayo	40,5	40,6	0,1
Junio	70,2	52,9	-17,3
Julio	59,1	70,7	11,6
Agosto	59,7	55,9	-3,8
Septiembre	45,4	42,5	-2,9
Octubre	53,6	48,4	-5,2
Noviembre	50,7	45,3	-5,4
Diciembre	76,6	63,4	-13,2

Fuente: Cotelco.

Por otro lado, Bogotá D.C. se mantiene como la ciudad con mayor nivel de ocupación hotelera acumulada. San Andrés (56,5%) ocupó el tercer lugar detrás de Bogotá (61,45) y Cartagena (60,0%).

Gráfico 2.8.9.2. Colombia. Ocupación hotelera acumulada. 2009 - 2010



Fuente: COTELCO

4. ANEXO ESTADÍSTICO

**Anexo A. IPC, según ciudades
2009 – 2010**

Ciudad	Ponderación	2009			2010		
		Índice	Variación	Contribución	Índice	Variación	Contribución
Nacional	100,0	102,0	2,0	2,0	105,2	3,2	3,2
Medellín	15,0	102,5	2,5	0,4	106,1	3,6	0,5
Barranquilla	5,5	101,8	1,8	0,1	105,2	3,4	0,2
Bogotá D.C.	42,5	101,9	1,9	0,8	105,2	3,2	1,4
Cartagena	2,9	102,0	2,0	0,1	105,3	3,2	0,1
Tunja	0,7	102,2	2,2	0,0	104,2	1,9	0,0
Manizales	1,7	101,2	1,2	0,0	103,7	2,4	0,0
Florencia	0,4	101,7	1,7	0,0	104,6	2,9	0,0
Popayán	0,8	102,0	2,0	0,0	104,5	2,4	0,0
Valledupar	0,7	102,8	2,8	0,0	107,1	4,2	0,0
Montería	0,9	101,6	1,6	0,0	104,6	3,0	0,0
Quibdó	0,2	100,6	0,6	0,0	103,8	3,2	0,0
Neiva	1,1	102,8	2,8	0,0	105,6	2,7	0,0
Riohacha	0,3	101,0	1,0	0,0	104,8	3,8	0,0
Santa Marta	1,1	101,7	1,7	0,0	105,1	3,3	0,0
Villavicencio	1,6	102,3	2,3	0,0	105,8	3,4	0,1
Pasto	1,4	101,6	1,6	0,0	104,3	2,6	0,0
Cúcuta	2,5	104,5	4,5	0,1	107,0	2,4	0,1
Armenia	1,5	101,1	1,1	0,0	103,6	2,5	0,0
Pereira	2,2	101,8	1,8	0,0	104,7	2,8	0,1
Bucaramanga	3,9	103,1	3,1	0,1	107,2	3,9	0,2
Sincelejo	0,7	101,6	1,6	0,0	104,6	2,9	0,0
Ibagué	1,8	102,2	2,2	0,0	105,7	3,4	0,1
Cali	10,5	101,2	1,2	0,1	103,7	2,5	0,3
San Andrés	0,1	102,4	2,4	0,0	105,7	3,2	0,0

Fuente: DANE.

**Anexo B. ICCV, según ciudades
2009 - 2010**

Ciudad	2009				2010			
	Índice	Variación	Contribución	Participación	Índice	Variación	Contribución	Participación
Nacional	176,3	-1,1	-1,1	100,0	179,4	1,8	1,8	100,0
Medellín	173,9	-0,8	-0,1	8,3	175,6	1,0	0,1	6,9
Barranquilla	163,5	1,3	0,0	-3,1	165,5	1,2	0,0	1,8
Bogotá	175,4	-1,9	-0,9	81,0	178,7	1,9	0,9	50,3
Cartagena	172,7	0,8	0,0	-1,2	174,7	1,1	0,0	1,1
Manizales	184,0	-0,9	0,0	1,6	189,9	3,2	0,1	3,8
Popayán	172,6	1,2	0,0	-1,5	176,9	2,5	0,0	1,9
Neiva	160,9	-0,5	0,0	0,8	164,7	2,4	0,0	2,8
Santa Marta	157,2	0,9	0,0	-1,4	160,9	2,4	0,0	2,3
Pasto	189,9	1,5	0,0	-1,9	193,0	1,6	0,0	1,3
Cúcuta	199,0	3,3	0,1	-4,9	203,5	2,3	0,0	2,1
Armenia	177,3	-0,4	0,0	1,1	182,9	3,1	0,1	5,3
Pereira	179,5	0,2	0,0	-0,5	182,5	1,6	0,0	2,8
Bucaramanga	184,7	-1,3	-0,1	4,9	187,9	1,7	0,1	4,0
Ibagué	167,4	-1,6	0,0	3,9	168,9	0,9	0,0	1,4
Cali	182,5	-1,0	-0,1	12,1	185,4	1,6	0,2	12,0

Fuente: DANE.

**Anexo C. Mercado laboral, por ciudades y áreas metropolitanas
2009 - 2010**

Área	Tasa global de participación		Tasa de ocupación		Tasa de desempleo	
	2009	2010	2009	2010	2009	2010
Total 24 ciudades y áreas metropolitanas	64,1	65,2	55,7	57,1	13,1	12,5
Bogotá	66,5	68,6	58,9	61,3	11,5	10,7
Medellín - Valle de Aburrá	63,6	64,0	53,7	55,1	15,7	13,9
Cali - Yumbo	67,7	67,5	58,5	58,2	13,6	13,7
Barranquilla - Soledad	56,9	58,4	50,9	53,0	10,6	9,2
Bucaramanga, Girón, Piedecuesta y Floridablanca	67,8	71,2	61,5	63,4	9,3	11,0
Manizales y Villa María	57,7	58,4	48,9	48,8	15,3	16,4
Pasto	65,2	66,7	54,2	56,1	16,8	15,9
Pereira, Dosquebradas y La Virginia	62,9	64,4	50,1	51,2	20,3	20,6
Cúcuta, Villa del Rosario, Los Patios y El Zulia	62,5	62,6	55,0	53,6	11,9	14,4
Ibagué	68,6	66,9	56,8	55,1	17,2	17,6
Montería	68,6	68,0	57,7	57,5	15,8	15,5
Cartagena	56,2	56,4	48,8	49,9	13,1	11,5
Villavicencio	65,4	65,7	58,0	57,9	11,4	11,9
Tunja	60,7	61,5	52,6	53,4	13,3	13,2
Florencia	56,4	58,0	49,2	50,3	12,9	13,3
Popayán	58,2	59,1	46,7	48,3	19,7	18,2
Valledupar	61,1	62,9	54,2	55,2	11,3	12,2
Quibdó	55,1	58,4	44,6	48,1	19,1	17,4
Neiva	63,3	64,3	54,2	56,0	14,4	13,0
Riohacha	64,4	66,0	55,1	57,9	14,6	12,2
Santa Marta	60,0	60,3	53,7	54,7	10,5	9,3
Armenia	57,1	60,3	47,0	49,6	17,7	17,7
Sincelejo	56,7	58,5	50,1	51,8	11,6	11,3
San Andrés	65,1	64,0	58,9	58,0	9,6	9,3

Fuente: DANE.

**Anexo D. Exportaciones no tradicionales, por departamento de origen
2008 – 2010**

Departamento de origen	Miles de dólares FOB			Participación
	2008	2009	2010	
Nacional	17.623.072	14.900.476	14.468.367	100,0
Antioquia	3.732.327	3.941.942	4.501.011	31,1
Bogotá D.C.	3.298.328	2.608.516	2.677.317	18,5
Valle del Cauca	2.156.853	1.940.638	2.026.013	14,0
Cundinamarca	2.171.777	1.559.538	1.525.788	10,5
Bolívar	1.320.782	1.059.131	1.182.598	8,2
Atlántico	1.269.747	1.083.807	1.044.675	7,2
Caldas	540.192	414.812	338.019	2,3
Magdalena	275.346	347.776	290.384	2,0
Cauca	148.194	210.840	199.975	1,4
Risaralda	165.995	196.004	165.163	1,1
Santander	471.363	449.611	134.019	0,9
Boyacá	165.545	95.264	114.965	0,8
Norte de Santander	1.244.479	635.886	100.870	0,7
Sucre	126.757	86.602	47.839	0,3
Córdoba	135.126	85.133	27.514	0,2
Tolima	31.821	32.372	23.544	0,2
Quindío	25.941	35.559	15.477	0,1
Huila	5.806	7.717	12.220	0,1
Chocó	93.214	14.284	11.928	0,1
Cesar	76.780	57.934	9.923	0,1
Nariño	55.885	17.447	7.159	0,0
La Guajira	26.170	11.597	6.249	0,0
San Andrés	824	1.315	3.768	0,0
Meta	12.830	3.973	1.077	0,0
Casanare	482	307	227	0,0
Arauca	3.123	1.133	151	0,0
Putumayo	75	123	147	0,0
Amazonas	66.316	24	133	0,0
Vaupés	307	209	105	0,0
Caquetá	246	34	62	0,0
Guainía	379	930	26	0,0
Vichada	37	0	13	0,0
Guaviare	25	0	5	0,0
No diligenciado	0	20	5	0,0

Fuente: DANE - DIAN Cálculos: DANE.

**Anexo E. Importaciones, por departamento de destino
2008 – 2010**

Departamento de destino	Miles de dólares CIF			Participación
	2008	2009	2010	
Nacional	39.668.841	32.897.672	40.682.699	100,0
Bogotá D.C.	14.408.344	13.972.164	18.085.464	44,5
Antioquia	4.693.453	3.697.396	4.844.489	11,9
Valle del Cauca	4.255.688	3.257.921	4.200.141	10,3
Cundinamarca	4.134.703	2.796.023	3.685.274	9,1
Bolívar	3.615.782	2.440.463	2.502.498	6,2
Atlántico	2.453.013	1.919.072	2.102.407	5,2
Magdalena	1.312.587	1.333.350	1.391.774	3,4
La Guajira	804.301	557.089	672.208	1,7
Santander	543.578	525.341	648.962	1,6
Cesar	782.289	743.190	517.934	1,3
Nariño	299.401	362.615	412.237	1,0
Cauca	321.558	219.501	301.634	0,7
Caldas	336.743	244.703	297.999	0,7
Risaralda	258.538	214.427	266.809	0,7
Boyacá	167.374	104.230	156.282	0,4
Norte de Santander	236.009	174.476	134.093	0,3
Casanare	36.368	66.554	120.831	0,3
Meta	16.828	45.729	106.995	0,3
Córdoba	62.692	61.947	68.213	0,2
Huila	59.086	58.500	57.975	0,1
Quindío	34.313	32.360	44.363	0,1
Tolima	46.539	27.440	39.250	0,1
Caquetá	208	1.188	8.447	0,0
Sucre	13.627	4.789	8.201	0,0
San Andrés	2.499	1.694	2.049	0,0
Amazonas	3.015	1.480	1.615	0,0
Arauca	39.360	4.532	1.526	0,0
Vichada	1.174	496	1.315	0,0
Chocó	388	340	896	0,0
Putumayo	2.150	28.664	777	0,0
Guaviare	0	0	42	0,0
Guainía	152	0	0	0,0
Vaupés	42	0	0	0,0
No diligenciado	727.037	0	0	0,0

Fuente: DANE - DIAN Cálculos: DANE.

**Anexo F. Sacrificio de ganado vacuno y porcino, según región¹
2009 - 2010**

Región	2009		2010		Variación		Participación	
	Vacuno	Porcino	Vacuno	Porcino	Vacuno	Porcino	Vacuno	Porcino
Nacional	3.825.879	2.197.910	3.623.662	2.475.718	-5,3	12,6	100,0	100,0
Atlántica	773.185	84.932	675.679	81.789	-12,6	-3,7	18,6	3,3
Pacífica	276.924	311.369	286.622	363.449	3,5	16,7	7,9	14,7
Amazonía	85.570	13.573	73.381	13.725	-14,2	1,1	2,0	0,6
Andina Norte	1.094.459	990.298	970.527	1.134.831	-11,3	14,6	26,8	45,8
Andina Sur	1.364.406	765.803	1.374.788	841.073	0,8	9,8	37,9	34,0
Orinoquía	231.336	31.936	242.665	40.852	4,9	27,9	6,7	1,7

Fuente: DANE.

¹ División regional

Atlántica: Atlántico, Bolívar, Cesar, Córdoba, La Guajira, Magdalena y Sucre.

Pacífica: Cauca, Chocó, Nariño y Valle del Cauca.

Amazonía: Amazonas, Caquetá, Guaviare y Putumayo.

Andina Norte: Antioquia, Norte de Santander y Santander.

Andina Sur: Bogotá D.C., Boyacá, Caldas, Cundinamarca, Huila, Quindío, Risaralda y Tolima.

Orinoquía: Arauca, Casanare, Meta y Vichada.

Anexo G. Financiación de vivienda, según departamentos 2009 – 2010

Departamento	Valor de créditos individuales de vivienda nueva (millones de pesos)		Viviendas nuevas financiadas		Valor de créditos individuales de vivienda usada (millones de pesos)		Viviendas usadas financiadas	
	2009	2010	2009	2010	2009	2010	2009	2010
Nacional	2.641.382	3.264.171	52.929	62.188	2.196.615	3.143.768	40.755	52.707
Amazonas	292	386	6	10	3.465	4.691	61	87
Antioquia	361.874	391.838	6.357	6.683	355.494	434.093	5.949	6.629
Arauca	488	2.877	6	32	1.880	4.263	42	101
Atlántico	75.241	86.026	1.212	1.287	76.177	101.685	1.433	1.663
Bogotá D.C.	1.268.404	1.520.031	24.226	27.474	956.742	1.480.414	15.850	21.677
Bolívar	56.157	63.814	971	977	38.651	57.536	591	780
Boyacá	32.545	37.859	799	845	31.320	44.599	762	986
Caldas	39.616	40.181	771	854	43.716	63.242	1.067	1.453
Caquetá	301	2.233	8	36	8.921	13.657	192	306
Casanare	4.569	8.868	96	173	9.653	16.599	221	363
Cauca	12.227	22.955	226	434	16.493	21.778	431	546
Cesar	21.396	34.470	629	833	16.347	22.338	342	426
Chocó	435	628	7	11	1.727	2.659	40	48
Córdoba	14.361	21.850	276	360	17.759	25.746	330	392
Cundinamarca	119.752	212.432	3.306	5.599	54.071	100.382	1.238	2.041
Guainía	0	43	0	1	316	246	9	7
Guaviare	13	279	1	6	409	714	14	19
Huila	19.057	37.036	412	713	36.700	51.193	892	1.162
La Guajira	2.922	3.871	64	94	6.235	11.100	150	220
Magdalena	19.022	26.531	377	491	19.596	21.794	409	413
Meta	46.186	66.719	908	1.179	33.764	56.264	839	1.306
Nariño	25.329	30.533	474	752	31.560	38.701	681	845
Norte de Santander	33.138	66.851	597	952	41.671	57.568	829	1.003
Putumayo	827	723	48	18	3.355	5.641	83	129
Quindío	12.620	14.459	241	361	23.972	26.840	569	665
Risaralda	69.379	83.118	1.323	1.780	42.911	53.354	890	1.113
San Andrés	83	107	1	1	1.631	2.154	22	24
Santander	112.999	162.590	1.972	2.432	103.400	138.082	2.201	2.622
Sucre	5.037	8.953	119	182	8.803	12.944	219	295
Tolima	31.724	50.121	735	1.007	46.190	68.865	1.209	1.673
Valle del Cauca	255.291	265.015	6.759	6.598	163.077	202.673	3.178	3.667
Vaupés	0	0	0	0	0	50	0	1
Vichada	97	774	2	13	609	1.903	12	45

Fuente: DANE.

**Anexo H. Transporte urbano, según ciudades
2009 – 2010**

Ciudad	2009			2010			Variación		
	Vehículos afiliados	Vehículos en servicio	Pasajeros transportados (en miles)	Vehículos afiliados	Vehículos en servicio	Pasajeros transportados (en miles)	Vehículos afiliados	Vehículos en servicio	Pasajeros transportados (en miles)
Nacional	48.530	41.030	4.182.349	47.260	40.017	4.136.346	-2,6	-2,5	-1,1
Armenia	360	329	19.115	360	338	18.843	0,1	2,6	-1,4
Cartagena	1.910	1.611	157.980	1.871	1.570	154.820	-2,1	-2,5	-2,0
Florencia	151	123	7.112	151	120	6.853	0,2	-2,3	-3,6
Ibagué	1.214	1.149	86.908	1.193	1.107	81.702	-1,7	-3,7	-6,0
Montería	186	164	13.524	130	118	9.356	-30,0	-28,1	-30,8
Neiva	680	565	27.218	678	551	26.372	-0,2	-2,4	-3,1
Pasto	501	480	32.783	502	467	35.587	0,2	-2,7	8,6
Popayán	663	605	36.281	659	578	38.908	-0,6	-4,5	7,2
Quibdó	175	81	4.474	190	99	5.092	8,8	22,4	13,8
Riohacha	71	28	2.137	72	28	2.209	1,2	1,8	3,4
Santa Marta	891	746	119.075	885	722	113.841	-0,6	-3,2	-4,4
Sincelejo	186	133	9.507	178	145	9.534	-4,3	9,0	0,3
Tunja	518	465	22.956	521	473	26.152	0,6	1,6	13,9
Valledupar	287	129	6.141	341	143	7.831	18,7	10,7	27,5
Villavicencio	1.022	969	59.145	1.012	949	59.451	-1,0	-2,1	0,5
Área metropolitana Bogotá	19.579	16.045	1.877.988	19.418	16.001	1.914.710	-0,8	-0,3	2,0
Área metropolitana Pereira	784	716	97.121	772	716	95.990	-1,6	0,0	-1,2
Área metropolitana Barranquilla	4.032	3.556	361.807	3.806	3.421	322.278	-5,6	-3,8	-10,9
Área metropolitana Bucaramanga	1.978	1.920	157.806	1.590	1.543	134.184	-19,6	-19,6	-15,0
Área metropolitana Cali	4.462	3.460	321.450	4.053	3.226	316.518	-9,2	-6,8	-1,5
Área metropolitana Cúcuta	2.297	1.868	120.408	2.327	1.849	109.219	1,3	-1,0	-9,3
Área metropolitana Medellín	5.660	5.093	565.638	5.581	5.059	570.021	-1,4	-0,7	0,8
Área Metropolitana Manizales	923	795	75.777	969	794	76.876	5,0	-0,1	1,5

Fuente: DANE.

GLOSARIO²

Actividad económica: proceso o grupo de operaciones que combinan recursos tales como equipo, mano de obra, técnicas de fabricación e insumos, y se constituyen en una unidad cuyo resultado es un conjunto de bienes o servicios.

Área total construida: corresponde al metraje total del destino encontrado en el proceso, incluye los espacios cubiertos, sean comunes o privados de las edificaciones.

Bien de consumo: bien o servicio comprado y utilizado directamente por el usuario final que no necesita de ninguna transformación productiva.

Bienes: se considera el conjunto de artículos tangibles o materiales como alimentos, vestido, calzado, muebles y enseres, menaje y vajillas del hogar, artefactos eléctricos, textos escolares, periódicos, revistas, etc.

Canasta básica: conjunto representativo de bienes y servicios a los cuales se les realiza seguimiento de precios. Esta canasta se conforma tomando como referencia un año base.

Captaciones: comprende los recursos captados por el sistema financiero a través de cuenta corriente, CDT, depósitos de ahorro, cuentas de ahorro especial, certificados de ahorro de valor real, depósitos simples y algunos títulos de inversión en circulación.

CIIU: Clasificación Industrial Internacional Uniforme de todas las actividades económicas. Es una clasificación de actividades económicas por procesos productivos de las unidades estadísticas con base en su actividad económica principal.

Colocaciones: hacen referencia a los recursos de cartera colocados por los diferentes agentes económicos. Comprende cartera vigente y vencida, y por productos se refiere a créditos y *leasing* de consumo, créditos de vivienda, microcréditos y créditos y *leasing* comerciales.

Comercio: es la reventa (venta sin transformación) de mercancías o productos nuevos o usados, ya sea que esta se realice al por menor o al por mayor. Incluye las actividades de los corredores, agentes, subastadores y comisionistas dedicados a la compra y venta de mercancías en nombre y por cuenta de terceros.

Comparabilidad (criterio de calidad estadística): es una medida del efecto de las diferencias en los conceptos y en las definiciones cuando las estadísticas son comparadas en el ámbito temporal, geográfico y no geográfico (entre dominios de interés).

² Las definiciones que se presentan en este glosario provienen de diversos documentos, normativas y metodologías nacionales e internacionales que han estandarizado el significado y uso de estos conceptos

Consumo intermedio: representa el valor de los bienes y servicios no durables utilizados como insumos en el proceso de producción para producir otros bienes y servicios.

Contribuciones porcentuales: aporte en puntos porcentuales de las variaciones individuales a la variación de un agregado.

Crédito externo neto: corresponde a la diferencia entre desembolsos y amortizaciones de préstamos provenientes de organismos y bancos internacionales.

Crédito interno neto: el sector público también acude a los agentes residentes en el país para captar recursos, bien sea haciendo uso de mecanismos de mercado o colocando bonos y papeles de obligatoria suscripción.

Déficit o ahorro corriente: esta partida corresponde a la diferencia entre los ingresos corrientes menos los gastos corrientes, más ajustes por transferencias corrientes.

Desempleo: corresponde a las personas que en la semana de referencia se encontraban en una de las siguientes situaciones: 1. Sin empleo en la semana de referencia pero hicieron alguna diligencia para conseguir trabajo en las últimas cuatro semanas y estaban disponibles para trabajar; 2. No hicieron diligencias en el último mes pero sí en los últimos 12 meses y tienen una razón válida de desaliento y están disponibles para trabajar. Esta población se divide en dos grupos: los cesantes, que son personas que trabajaron antes por lo menos dos semanas consecutivas, y los aspirantes, que son personas que buscan trabajo por primera vez.

Empleo independiente: empleos en los que la remuneración depende directamente de los beneficios derivados de los bienes o servicios producidos para su comercialización o consumo propio.

Empresa: entidad institucional en su calidad de productora de bienes y servicios. Es un agente económico con autonomía para adoptar decisiones financieras y de inversión y con autoridad y responsabilidad para asignar recursos a la producción de bienes y servicios y que puede realizar una o varias actividades productivas. La empresa es la unidad estadística para la que se compilan las estadísticas financieras de las cuentas de ingresos y gastos y de financiación de capital en el Sistema de Cuentas Nacionales (SCN).

Estadísticas: es la información cuantitativa y cualitativa, agregada y representativa que caracteriza un fenómeno colectivo en una población dada.

Estado de la obra: caracterización que se les da a las obras en cada operativo censal; corresponde a obras en proceso, paralizada o culminada.

Financiamiento: la contrapartida del balance fiscal es la necesidad de financiamiento del sector público. Ella expresa el cambio neto en su posición

deudora. Así: $\text{Financiamiento} = \text{Crédito externo neto (desembolsos - amortizaciones)} + \text{Crédito interno neto (desembolsos - amortizaciones)} + \text{Variación de depósitos (saldo inicial - saldo al final de la vigencia)} + \text{otros}$.

Gastos de capital: su principal partida es la formación bruta de capital fijo que corresponde a las inversiones públicas creadoras de nuevos activos productivos en la economía, pero que también abarca la compra por parte del sector público de otros activos tales como terrenos, edificios e inclusive intangibles.

Gastos de funcionamiento: comprende las remuneraciones del trabajo (sueldos, salarios, primas, bonificaciones, etc.) y la compra de bienes y servicios de consumo (materiales y suministros, arrendamientos, combustibles, reparaciones y mantenimiento, etc.).

Gastos por transferencias: en el orden nacional se contemplan básicamente las contribuciones pagadas al SENA, ESAP, ICBF y a las Escuelas Industriales e Institutos Técnicos por parte de las administraciones públicas.

Grupos económicos: grupos de empresas operativamente independientes, pero que están entrelazadas por medio de propiedad accionaria o por el hecho de tener un dueño común, casi siempre una sola familia o, lo que es más frecuente, una combinación de las dos. Los grupos económicos también se distinguen por tener una unidad de mando y control, o una coordinación central. Esto significa que las decisiones que puede tomar cada empresa están circunscritas por los objetivos del grupo como un todo.

Hogar: es una persona o grupo de personas, parientes o no, que ocupan la totalidad o parte de una vivienda, atienden necesidades básicas con cargo a un presupuesto común y generalmente comparten sus comidas.

Índice de precios al consumidor (IPC): indicador del comportamiento de los precios de una canasta de bienes y servicios representativa del consumo final de los hogares del país.

Industria: transformación física o química de materiales o componentes en productos nuevos, ya sea que el trabajo se efectúe con máquinas o a mano, en una fábrica o a domicilio, o que los productos se vendan al por mayor o al por menor; exceptuando la actividad que sea propia del sector de la construcción.

Información: es el conocimiento concerniente a hechos, eventos, cosas, procesos o ideas que dentro de un determinado contexto tienen un significado particular.

Información estadística: es una información recogida por medio de una observación estadística o producida por un procesamiento de los datos de encuesta. La información estadística describe o expresa en cifras características de una comunidad o población.

Información estadística estratégica: se refiere a la información cuantitativa y cualitativa, agregada y representativa generada a través de procedimientos metodológicos, normas y estándares de carácter científico y estadístico como censos, registros administrativos, encuestas por muestro y estadística derivada; producida por organizaciones de carácter gubernamental o avalados por ellas en desarrollo de su misión institucional, que caracteriza un fenómeno económico, social, ambiental o demográfico y la cual es requerida por los agentes, tanto gubernamentales como privados, para la toma de decisiones.

Ingreso disponible: ingreso del hogar menos ciertos gastos en impuestos de renta y patrimonio, contribuciones a la seguridad social, transferencias a otros hogares, gobierno e instituciones sin ánimo de lucro e intereses y rentas de la tierra.

Ingreso (para los hogares): entradas en efectivo, en especie o en servicios que por lo general son frecuentes y regulares, están destinadas al hogar o a los miembros del hogar por separado y se reciben a intervalos anuales o con mayor frecuencia. Durante el periodo de referencia en el que se reciben, tales entradas están potencialmente disponibles para el consumo efectivo.

Ingresos corrientes: son aquellas rentas o recursos de que dispone o puede disponer regularmente un ente territorial con el propósito de atender los gastos que demanden la ejecución de sus cometidos.

Ingresos de capital: este rubro está compuesto principalmente por la venta de activos fijos ya existentes, como edificios, ejidos y terrenos. También incluye las transferencias recibidas de otros niveles gubernamentales con fines de inversión, comprende entre otros, los aportes de cofinanciación recibidos por las entidades descentralizadas de todos los órdenes y los gobiernos centrales municipales y departamentales.

Ingresos no tributarios: esta categoría comprende una amplia gama de importantes fuentes de recursos tales como la venta de bienes y servicios, rentas contractuales, ingresos para seguridad social, multas y sanciones que no correspondan al cumplimiento de obligaciones tributarias.

Ingresos por transferencias: una parte importante del financiamiento de las entidades públicas nacionales, territoriales y locales proviene de recursos transferidos por la nación u otros organismos públicos. Las transferencias corrientes se emplean para financiar gastos de funcionamiento o de inversión social de la entidad o empresa que las recibe. Pueden ser transferencias nacionales, departamentales, municipales y otras.

Ingresos tributarios: son los valores que el contribuyente —sujeto pasivo— debe pagar en forma obligatoria al ente territorial —sujeto activo—, sin que por ello exista ningún derecho a percibir servicio o beneficio alguno de tipo individualizado o inmediato, ya que el Estado —ente territorial—, haciendo uso de su facultad impositiva, los recauda para garantizar el funcionamiento de sus actividades normales.

Intereses y comisiones de deuda: comprende los intereses, las comisiones y otros gastos por conceptos de servicios financieros; sin embargo, se excluyen las amortizaciones, las cuales se consideran una operación de financiamiento.

Municipio: es la entidad territorial fundamental de la división político-administrativa del Estado, con autonomía política, fiscal y administrativa, dentro de los límites que señalen la Constitución y la Ley, cuya finalidad es el bienestar general y el mejoramiento de la calidad de vida de la población en su respectivo territorio.

Nivel de servicio: clasificación de cada tipo de vehículo teniendo en cuenta las condiciones de calidad bajo las cuales la empresa presta el servicio de transporte: capacidad, disponibilidad y comodidad de los equipos, la accesibilidad de los usuarios al servicio, régimen tarifario y demás circunstancias que se consideren determinantes. Se distinguen los siguientes niveles: corriente, ejecutivo, intermedio, superejecutivo, troncal y alimentador.

Obras culminadas: aquellas obras que durante el periodo intercensal finalizaron actividad constructora.

Obras en proceso: todas aquellas obras que al momento del censo generan algún proceso constructivo.

Obras nuevas: construcción de una estructura completamente nueva, sea o no que el sitio sobre el cual se construye estuviera previamente ocupado.

Obras paralizadas: todas aquellas obras que al momento del censo no están generando ningún proceso productivo.

Ocupación: categorías homogéneas de tareas que constituyen un conjunto de empleos que presentan gran similitud, desempeñados por una persona en el pasado, presente o futuro, según capacidades adquiridas por educación o experiencia y por la cual recibe un ingreso en dinero o especie.

Oportunidad (criterio de calidad estadística): diferencia media entre el final del periodo de referencia y la fecha en que aparecen los resultados, ya sean provisionales o definitivos.

Participación: mide el aporte en puntos porcentuales de cada insumo al 100% del total del indicador, la variable o su variación.

Pasajero urbano: persona que paga una tarifa por la utilización del servicio de transporte público colectivo urbano en una ruta y nivel de servicio determinado.

Ponderaciones: participación porcentual que tiene cada elemento dentro una unidad.

Precios CIF: es el precio total de la mercancía, incluyendo en su valor los costos por seguros y fletes.

Precios corrientes: es el valor de la variable a precios de transacción de cada año.

Precios FOB: precio de venta de los bienes embarcados a otros países, puestos en el medio de transporte, sin incluir valor de seguro y fletes. Este valor que inicialmente se expresa en dólares americanos se traduce al valor FOB en pesos colombianos empleando la tasa promedio de cambio del mercado correspondiente al mes de análisis.

Préstamo neto: se refiere a erogaciones que dan lugar a títulos de crédito financiero contra terceros y a participación de capital en empresas del Estado. Incluye los préstamos concedidos entre entidades del sector público no financiero, compras de acciones emitidas por las mismas o participaciones, menos los ingresos por recuperaciones de préstamos, venta de acciones o participaciones o devolución del capital.

Relevancia (criterio de calidad estadística): es una medida cualitativa del valor aportado por la información estadística producida. Esta se caracteriza por el grado de utilidad para satisfacer el propósito por el cual fue buscada por los usuarios. Depende de la cobertura de los tópicos requeridos y del apropiado uso de conceptos.

Reserva estadística: es una garantía de orden legal que encuentra respaldo constitucional al hacer efectivo tanto el derecho a la intimidad como el derecho a ser informado.

Sector informal: son las personas que cumplen con las siguientes características: a) laboran en establecimientos, negocios o empresas que ocupan hasta diez trabajadores en todas sus agencias y sucursales; b) trabajan en el servicio doméstico o son trabajadores familiares sin remuneración; c) trabajan por cuenta propia, excepto si son profesionales; d) son empleadores con empresas de diez o menos trabajadores (incluyéndose ellos); e) no trabajan en el Gobierno.

Sistema financiero: comprende la información estadística de bancos comerciales, compañías de financiamiento comercial, corporaciones financieras y cooperativas de carácter financiero.

Situación fiscal: cuadro que muestra los ingresos y gastos totales de un ente territorial (gobiernos centrales departamentales y municipio capital), desagregados por componentes, a partir de una previa clasificación económica.

Subempleo por insuficiencia de horas: son los ocupados que desean trabajar más horas ya sea en su empleo principal o secundario, están disponibles para hacerlo y tienen una jornada inferior a 48 horas semanales. Se obtiene también las horas adicionales que desean trabajar.

Subempleo por situación de empleo inadecuado: son los ocupados que desean cambiar el trabajo que tienen actualmente por razones relacionadas con la

mejor utilización de sus capacidades o formación, para mejorar sus ingresos, etc., y están disponibles para hacerlo.

Término: una designación de un concepto definido por medio de una expresión lingüística.

Transporte público: industria encaminada a garantizar la movilización de personas o cosas por medio de vehículos apropiados a cada una de las infraestructuras del sector, en condiciones de libertad de acceso, calidad y seguridad de los usuarios, sujeta a una contraprestación económica.

Transporte urbano: hace referencia al servicio de transporte público que se presta dentro del perímetro urbano de una ciudad, distrito especial o distrito capital.

Unidad de medida: es la unidad real en la cual se miden los valores asociados. Su precisión depende del grado de especificidad.

Unidad de observación: objeto de investigación sobre el cual se recibe información y se compilan estadísticas. Durante la recopilación de datos, esta es la unidad para la cual se registran datos. Cabe señalar que esta puede o no ser la misma unidad de información.

Valor agregado: es el mayor valor creado en el proceso productivo por efecto de la combinación de factores. Se obtiene como diferencia entre el valor de la producción bruta y el consumo intermedio.

Vehículo: todo aparato montado sobre ruedas que permite el transporte de personas, animales o cosas de un punto a otro por vía terrestre pública o privada abierta al público.

Vehículo de servicio público: vehículo automotor destinado al transporte de pasajeros, carga o ambos por las vías de uso público mediante el cobro de un precio, flete o aporte.

Vivienda: es un lugar estructuralmente separado e independiente, ocupado o destinado para ser ocupado por una familia o grupo de personas familiares que viven o no juntos, o por una persona que vive sola. La unidad de vivienda puede ser una casa, apartamento, cuarto, grupo de cuartos, choza, cueva o cualquier refugio ocupado o disponible para ser utilizado como lugar de alojamiento.

Vivienda de interés social: aquellas viviendas que se desarrollan para garantizar el derecho a la vivienda de los hogares de menores ingresos.

Vivienda multifamiliar: vivienda tipo apartamento ubicada en edificaciones de tres o más pisos, que comparten bienes comunes, tales como áreas de acceso, instalaciones especiales y zonas de recreación, principalmente.

Vivienda unifamiliar: vivienda ubicada en edificaciones no mayores de tres pisos, construidas directamente sobre el lote, separadas de las demás con salida independiente. Se incluyen las viviendas unifamiliar de dos pisos con altillo y la bifamiliar, disponga o no de lote propio.

Capital: San Andrés

Extensión: 44 km²

Municipios: 1

Población en 2008: 73.167 habitantes.

Geografía humana: los habitantes del archipiélago, al igual que las otras islas del Caribe, descienden en un 57% de negros esclavos traídos de África por colonizadores ingleses, españoles y holandeses, por lo que la mayor parte de la población habla inglés y castellano, además de la lengua nativa (*creole*).

Actividades económicas: la economía del archipiélago está basada principalmente en el turismo y en el comercio. La actividad comercial es intensa, incrementada desde su creación como puerto libre en 1953. En el sector rural se cultivan coco, aguacate, caña de azúcar, mango, naranja, ñame y yuca. La actividad industrial tan sólo involucra factorías para el procesamiento del pescado.