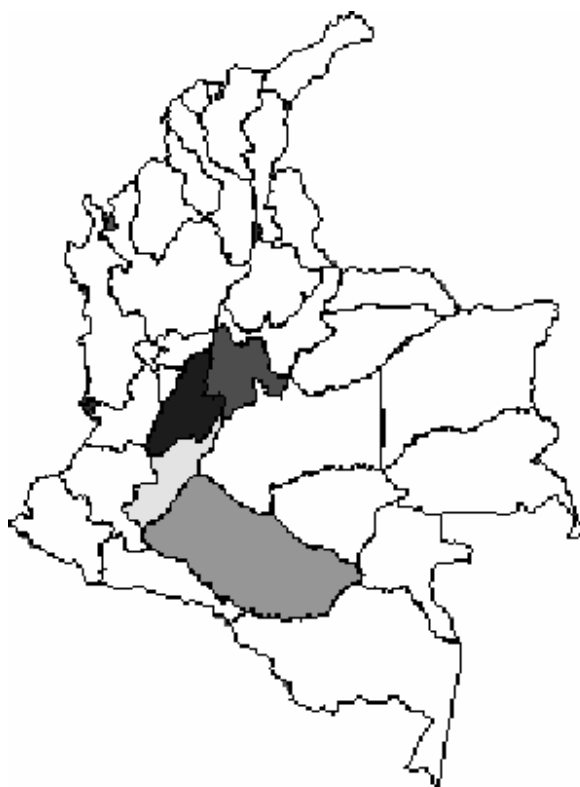




BOLETÍN ECONÓMICO REGIONAL

REGIÓN CENTRO – SUR

Tolima, Caquetá, Cundinamarca y Huila



Septiembre de 2007

Número 6

Banco de la República
Subgerencia de Estudios Económicos
Centro Regional de Estudios
Económicos Centro - Sur

El **BOLETÍN ECONÓMICO REGIONAL** es una publicación trimestral de los Centros Regionales de Estudios Económicos del Banco de la República. Su propósito es mostrar la evolución de las principales actividades económicas de las regiones en Colombia.

Las opiniones y posibles errores son responsabilidad exclusiva de los autores y no comprometen al Banco de la República ni a su Junta Directiva.

Septiembre de 2007 **Número 06**

Para sugerencias y comentarios favor dirigirse a las siguientes personas que participaron en su elaboración:

Tolima:

Alvaro Augusto Campos Martínez.
acampoma@banrep.gov.co
 Pastor Enrique Quintero Carvajal
pquintca@banrep.gov.co
 Alvaro Alberto Ramírez Hernández
aramiher@banrep.gov.co

Caquetá:

Gerson Rojas Rojas
grojasro@banrep.gov.co

Cundinamarca:

Juan Carlos Bermeo Soto
jbermeso@banrep.gov.co

Huila:

José Yesid Jaramillo Mosquera
jjarammo@banrep.gov.co

I. DEPARTAMENTO DEL TOLIMA

Tolima. Indicadores Económicos Trimestrales

Indicadores Económicos	Unidades	III Trimestre		
		2006	2007	Var. %
Tasa de desempleo	%	20.5	14.9	
Tasa de subempleo	%	40.7	40.2	
<u>Inversión neta en sociedades</u> ¹	Millones \$	23,041	22,913	-0.6
<u>Comercio Exterior</u> ¹				
Exportaciones no tradicionales	Miles US \$	115,069	102,619	-10.8
Importaciones	Miles US \$	20,632	35,997	74.5
<u>Sector financiero</u> ¹				
- Captaciones totales	Millones \$	1,357,145	1,616,152	19.1
- Cartera bruta	Millones \$	1,328,603	1,686,120	26.9
<u>Gobierno Central Departamental</u> ¹				
- Ingresos totales	Millones \$	317,914	366,974	15.4
- Gastos totales	Millones \$	275,199	394,746	43.4
<u>Gobierno Central Mpal. Ibagué</u> ¹				
- Ingresos totales	Millones \$	134,505	162,193	20.6
- Gastos totales	Millones \$	129,784	166,435	28.2
<u>Actividad edificadora</u> ¹				
Area aprobada total	M ²	232,415	214,790	-7.6
Area aprobada vivienda	M ²	196,859	185,641	-5.7

Fuente: Superintendencia Financiera, Bolsa Nacional Agropecuaria, Cámara de Comercio Ibagué, DANE, FENALCE, Alcaldía, Gobernación.

1/ Acumulado enero a septiembre de cada año.

1. Mercado laboral

Durante el tercer trimestre de 2007 la tasa de desempleo de Ibagué se ubicó en 14.9%, lo que equivale a una importante disminución de 5.6 puntos porcentuales con respecto a similar trimestre del año precedente; lo cual se vio reflejado en otros indicadores del mercado laboral. Tal es el caso del número de ocupados, que de un total de 174 mil el año anterior aumentó a 197 mil en el periodo analizado, de acuerdo con los resultados de la Gran Encuesta Integrada de Hogares que viene realizando el Departamento Administrativo Nacional de Estadística (DANE); por su parte, el número de desocupados se redujo en 10.000 personas con respecto a las 45.000 reportadas en el periodo julio - septiembre de 2006, lo cual resulta ampliamente positivo si se tiene en cuenta que las personas inactivas pasaron de 117 mil a 116 mil.

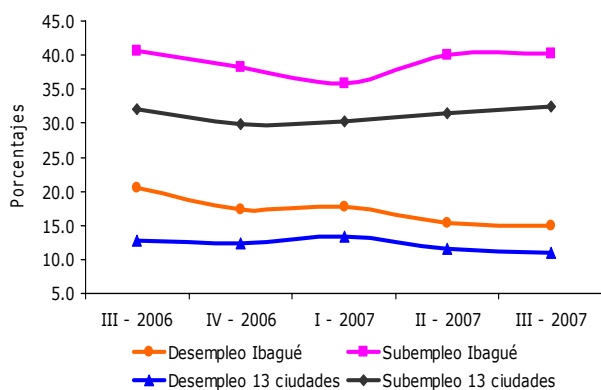
Ibagué. Indicadores del mercado laboral.

Concepto	Julio a septiembre	
	2006	2007
Población total (miles)	427	432
Población en edad de trabajar (miles) - PET	336	348
% Población en edad de trabajar	78.6	80.5
Población económicamente activa (miles)	219	232
Tasa global de participación (%)	65.2	66.7
Ocupados (miles)	174	197
Tasa de ocupación (%)	51.8	56.7
Subempleados (miles)	89	93
Tasa de subempleo (%)	40.7	40.2
Desocupados (miles)	45	35
Tasa de desempleo (%)	20.5	14.9
Inactivos (miles)	117	116

Fuente: DANE: Gran Encuesta Integrada de Hogares.

Nota: Los valores absolutos, excepto la PET, corresponden a cálculos de Estudios Económicos del Banco de la República - Sucursal Ibagué.

Ibagué y trece ciudades. Tasas de desempleo y subempleo. 2006 - 2007



Fuente: DANE: Gran Encuesta Integrada de Hogares.

Es de anotar que no obstante la importante reducción de la tasa de desempleo, la ciudad de Ibagué se ubica como la segunda localidad con el mayor índice de desocupados en el contexto de las trece ciudades y áreas metropolitanas investigadas por el DANE; fue superada únicamente por Pasto donde se registró una tasa del 15.1%, mientras que Bucaramanga reportó la menor tasa de desocupación con 8.5%, y el promedio de las capitales investigadas fue del orden del 11.0%.

Por su parte, el comportamiento presentado por el subempleo continuó siendo elevado, toda vez que Ibagué alcanzó un porcentaje del

40.2%; sin embargo, es superada por ciudades como Cúcuta (44.8%), Pasto (41.7%), Montería (40.9%) y Cali (40.7%), en tanto que el promedio de las 13 principales ciudades fue de 32.5%. Finalmente, es de resaltar que la tasa global de participación en Ibagué (66.7%) se incrementó para el año completo en 1.5 puntos porcentuales, siendo la más elevada de las trece ciudades y áreas metropolitanas que conforman la muestra, e implica una elevada oferta laboral; para ésta últimas la media se ubicó en 61.1%.

2. Inversión neta en sociedades

Entre los meses de enero y septiembre de 2007 las tres Cámaras de Comercio que operan en el departamento del Tolima (Ibagué, Espinal y Honda) registraron una inversión neta del orden de \$22.913 millones, lo que significa una leve disminución de 0.6% con respecto al total registrado en similar periodo del año precedente. Tal resultado obedece a la creación de 360 empresas con un capital de \$14.658 millones, a lo cual se agregan las adiciones de capital en 85 sociedades que se encontraban en funcionamiento, las cuales recibieron una inyección de recursos por \$9.516 millones; mientras que 138 empresas, cuyo capital ascendía a \$1.261 millones, optaron por terminar su actividad económica.

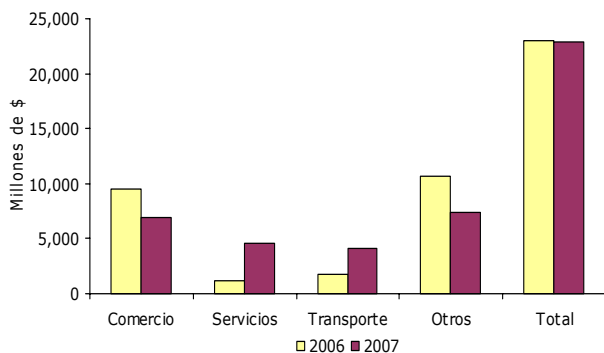
Tolima. Inversión neta en sociedades. Enero a septiembre 2006 - 2007

Actividad Económica	Millones de pesos		Variac. Valor	
	Enero a septiemb. 2006	2007	Absol.	%
Total	23,041	22,913	-128	-0.6
Agropecuaria	1,589	1,756	167	10.5
Explotación de Minas	164	130	-34	-20.7
Industria	1,063	1,253	190	17.9
Electricidad, gas y agua	5,000	249	-4,751	-95.0
Construcción	1,527	707	-820	-53.7
Comercio	9,554	6,924	-2,630	-27.5
Transporte	1,705	4,063	2,358	138.3
Seguros y Finanzas	1,292	3,247	1,955	151.3
Servicios	1,147	4,584	3,437	299.7

Fuente: Cámaras de Comercio de Ibagué, Espinal y Honda.

Tolima, Caquetá, Huila y Cundinamarca

Tolima. Inversión neta en sociedades. Enero a septiembre 2006 – 2007



Fuente: Cámaras de Comercio de Ibagué, Espinal y Honda.

Es de anotar que de las nuevas empresas 107 corresponden al sector comercial, lo que representa el 30.0% de las sociedades constituidas; no obstante, las entidades que adelantaron la mayor inversión fueron las de transporte y servicios, al participar cada una de estas ramas de actividad con el 22.0% del nuevo capital. También resulta importante resaltar que las reformas de capital se concentraron en las empresas de comercio al por mayor y al por menor, al contribuir con el 46.0% del capital adicionado, resultado coherente con la participación que dicho sector tiene dentro del PIB regional.

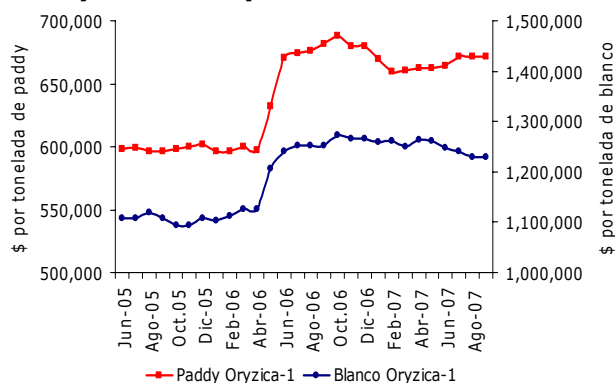
3. Precios y actividad agrícola

Entre los meses de julio y septiembre del año en curso los precios del **arroz** paddy verde registraron un comportamiento relativamente estable en la región, pues se produjeron incrementos que fluctuaron entre un mínimo de 0.2% para las variedades Fedearroz – 50 y Caribe – 8, al alcanzar una cotización media de \$657.000 en el trimestre, y un máximo de 1.3% en el caso del Oryzica – 1, el cual promedió los \$672.000 por tonelada. Entre tanto, el arroz blanco Oryzica – 1 experimentó una reducción trimestral de 2.0% al tranzarse en promedio a \$1.232.334 la tonelada.

En materia de área sembrada durante el segundo semestre de 2007, si bien no se

conocen cifras definitivas aún, se estima una superficie que bordeará las 50.000 hectáreas, dada la disponibilidad de agua en los distritos de riego y el comportamiento del clima.

Tolima. Precio mensual, arroz paddy verde y blanco Oryzica-1. 2005 - 2007



Fuente: Molinos, Almacenes de Depósito.

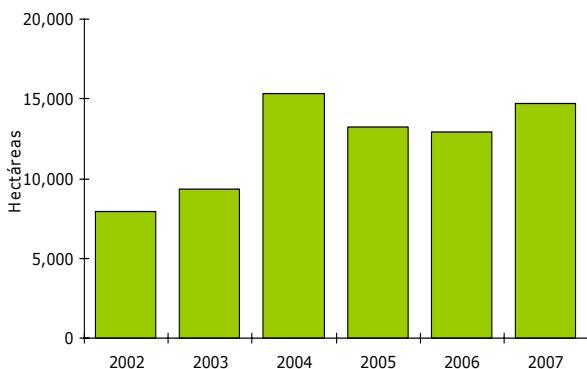
En el caso del **maíz**, tanto blanco como amarillo, se registraron en el tercer trimestre descensos en los precios de 14.6% y 8.1%, al cotizarse en forma respectiva a un promedio de \$762.000 y \$593.120 la tonelada. Tales caídas se explican por el comportamiento del tipo de cambio, el aumento de las importaciones, y en el caso del maíz blanco por el exceso de oferta en la zona de Córdoba, aunque también se ha señalado el ingreso del producto de contrabando por parte de algunos productores. En el caso del maíz amarillo, han influido las expectativas de un aumento en el área sembrada, motivado por el favorable comportamiento de los precios entre septiembre de 2006 y julio del presente año.

En efecto, los estimativos preliminares realizados por la Federación Nacional de Cerealistas (FENALCE) para el segundo semestre de 2007 dan cuenta de un área sembrada en maíz en el Tolima de 14.686 hectáreas, lo que representa un incremento de 1.736 hectáreas (13.4%) con respecto a la superficie plantada en igual lapso del año precedente. Sin embargo, dicho aumento se concentró en el maíz que se siembra mediante

Tolima, Caquetá, Huila y Cundinamarca

tecnologías tradicionales, al avanzar anualmente en 2.600 hectáreas (75.4%), mientras que el denominado maíz tecnificado disminuyó la superficie plantada en 864 hectáreas (-9.1%). Cabe agregar que el 67.8% del área (9.954 hectáreas) se sembró en maíz amarillo y el restante 32.2% (4.732 hectáreas) en maíz blanco.

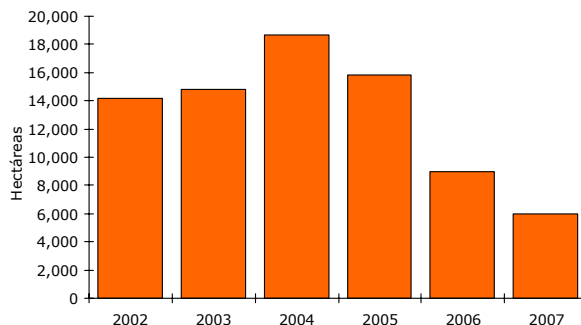
Tolima. Área del cultivo de maíz. Segundo semestre 2002 - 2007



Fuente: Fenalce, Bolsa Nacional Agropecuaria.

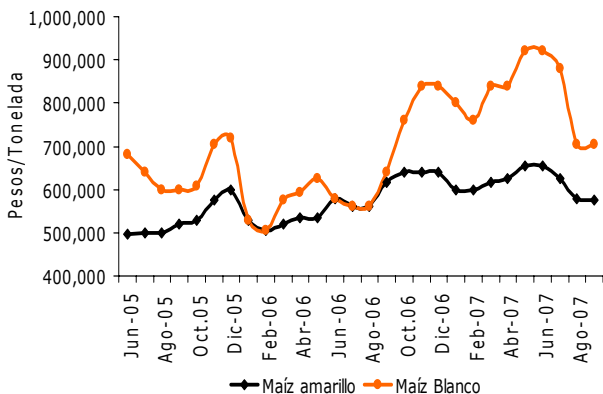
El principal factor que explica este resultado es el comportamiento del precio, ya que de un promedio de \$576.500 por tonelada en diciembre de 2006 se descolgó hasta llegar \$509.228 en mayo pasado, lo cual desestimuló enormemente las siembras en el segundo semestre. En el tercer trimestre la cotización del sorgo alcanzó un promedio de \$549.599 por tonelada, con un incremento trimestral de 5.5%.

Tolima. Área del cultivo de sorgo. Segundo semestre 2002 - 2007



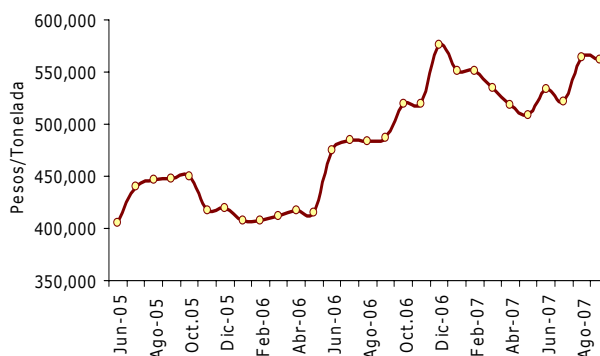
Fuente: Fenalce, Bolsa Nacional Agropecuaria.

Tolima. Precio mensual del maíz amarillo y blanco. 2005 - 2007



Fuente: Fenalce, Bolsa Nacional Agropecuaria, productores.

Tolima. Precio mensual del sorgo. 2005 - 2007



Fuente: Fenalce, Bolsa Nacional Agropecuaria, productores.

Por su parte, el área dedicada al cultivo de **sorgo** experimentó un descenso de 2.980 hectáreas (-33.2%), al pasar de 8.980 hectáreas en el segundo semestre de 2006 a 6.000 hectáreas en el actual ciclo de siembras.

4. Industria

Debido a la baja representatividad (20.5%) que para septiembre de 2007 tuvo el Tolima en la Encuesta de Opinión Industrial Conjunta de la ANDI, solo se cuenta con información para

Tolima, Caquetá, Huila y Cundinamarca

un grupo reducido de variables que contempla dicho escrutinio, las cuales, además, muestran un panorama no muy alentador, toda vez que solo el 26.7% de los industriales consultados considera que el volumen de los pedidos son altos o normales, en tanto que el promedio nacional fue del 89.6%, y el departamento que le sigue al Tolima es Atlántico con una proporción del 85.9%.

De igual forma, en el departamento se registra la mayor proporción de empresarios (40.0%) que consideran que se han visto afectados por problemas de tipo cambiario. Este porcentaje es igual al registrado en Caldas y ambos superan ampliamente la media de la encuesta del 15.4%. Así mismo, el Tolima presenta junto con Risaralda el más alto porcentaje en cuanto a la existencia de problemas relacionados con la falta de demanda para sus productos: 20.0%, mientras que el agregado de la encuesta señala solo un 14.0%.

Un aspecto positivo tiene que ver con que el 66.7% de las empresas de la región tiene prevista o presupuestada la realización de proyectos de inversión para el 2008. Tal proporción supera el promedio (62.9%), así como a departamentos con una fuerte estructura industrial como Valle del Cauca (56.7%), Bogotá – Cundinamarca (58.8%) y Atlántico (60.0%).

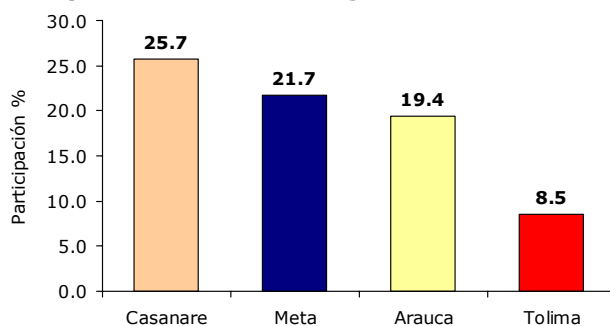
Con relación al interrogante acerca de si la situación de la empresa es buena, el 66.7% de los empresarios locales contestó positivamente, superando con ello a Atlántico (53.6%), Santander (61.3%) y Valle del Cauca (64.9%); sin embargo, el promedio nacional fue mayor al ascender a 71.0%.

5. Producción de petróleo

La producción de petróleo en el departamento del Tolima alcanzó un acumulado entre enero y agosto de 2007 de 10.759.142 barriles, lo cual significa un incremento de 425.065 barriles (4.1%) frente a igual lapso del 2006, en virtud del cual desplazó al Huila como primer productor de crudo en la región. Tal

crecimiento contrasta con el descenso registrado a escala nacional de 1.789.238 barriles (-1.4%). El Tolima es actualmente el cuarto productor de petróleo en el país, con una participación del 8.5%, y se ubica luego de departamentos con una amplia trayectoria y contribución a la producción nacional, tales como Casanare (25.7%), Meta (21.7%) y Arauca (19.4%).

Principales departamentos productores de petróleo. Enero – agosto de 2007



Fuente: Ministerio de Minas y Energía. Dirección de Hidrocarburos.

6. Comercio exterior

Las operaciones de venta al mercado internacional adelantadas entre enero y septiembre de 2007 por parte de las empresas del departamento del Tolima alcanzaron la suma de US \$102.6 millones, lo que equivale a una reducción de US \$12.5 millones (-10.8%) frente al monto tranzado en similar periodo de 2006. Tal resultado obedece a la contracción observada en las exportaciones del sector industrial por US \$12.7 millones (-11.1%), y en particular en los rubros de esencias de café (-US \$4.9 millones), así como en la menor facturación de café sin tostar ni descafeinar (-US \$3.3 millones), al igual que en el grupo de textiles y prendas de vestir (-US \$3.2 millones).

Por su parte, los principales países de destino de las exportaciones del Tolima fueron Estados Unidos con una participación del 42.9%, Alemania con 11.7% y Japón con 8.8%.

Tolima, Caquetá, Huila y Cundinamarca

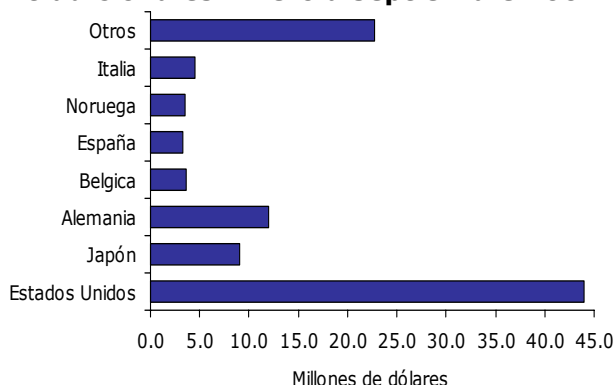
**Tolima. Exportaciones no tradicionales.
Enero a septiembre 2006 – 2007**

Miles de dólares

Código	Descripción	Valores FOB		Variación	
		2006	2007	Absol.	%
Total		115,069	102,619	-12,450	-10.8
100	Sector agropecuario	183	713	530	288.7
200	Sector Minero	281	0	-281	-100.0
300	Sector industrial	114,605	101,906	-12,699	-11.1
31	Productos alimenticios, bebidas.	96,369	88,464	-7,905	-8.2
32	Textiles, prendas de vestir	14,157	10,952	-3,205	-22.6
33	Industria maderera	25	26	0	0.4
34	Fabricación de papel y sus prod.	4	83	79	(---)
35	Fabricación sustancias químicas	94	55	-39	-41.8
36	Minerales no metálicos	14	4	-9	-68.1
37	Metálicas básicas	0	0	0	0.0
38	Maquinaria y equipo	264	145	-119	-45.2
39	Otras industrias	3,678	2,177	-1,501	-40.8

Fuente: DANE. Cifras preliminares.
(---) = Se omite por ser muy alta.

Tolima. Destino de las exportaciones no tradicionales. Enero a septiembre 2007



Fuente: DANE. Cifras preliminares.

En los primeros nueve meses del año en curso los empresarios del Tolima demandaron del exterior bienes en cuantía de US \$36.0 millones FOB, monto que significa un incremento de US \$15.4 millones (74.5%) con respecto a lo importado en igual lapso de 2006. Dicho crecimiento se explica por las mayores adquisiciones del renglón de industrias metálicas básicas por US \$10.1 millones (131.6%), donde las importaciones estuvieron conformadas básicamente por níquel (US \$16.1

millones) y zinc (US \$1.5 millones); de igual manera, se destaca el rubro de maquinaria y equipo al crecer en US \$6.2 millones (208.3%), en particular vehículos ensamblados (US \$1.9 millones) y rodamientos.

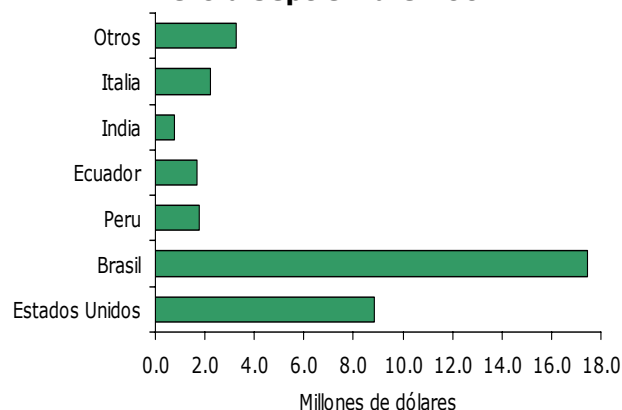
Los principales países proveedores del departamento fueron Brasil con una contribución de 48.5%, Estados Unidos con 24.6%, seguidos de lejos por Italia con 6.2%.

Tolima. Importaciones realizadas entre enero y septiembre 2006 – 2007

Código	Descripción	Valores FOB		Variación	
		2006	2007	Absol.	%
Total		20,632	35,997	15,365	74.5
100	Sector agropecuario	4,255	2,079	-2,176	-51.1
200	Sector minero	2	11	9	470.0
300	Sector Industrial	16,372	33,886	17,514	107.0
31	Productos alimenticios, bebidas	1,854	1,599	-255	-13.8
32	Textiles prendas de vestir	2,468	2,712	244	9.9
33	Industria maderera	16	11	-5	-30.7
34	Fabricación de papel y sus prod.	219	81	-138	-63.1
35	Fabricación sustancias químicas	843	2,297	1,454	172.4
36	Minerales no metálicos	286	295	10	3.3
37	Metálicas básicas	7,646	17,710	10,065	131.6
38	Maquinaria y equipo	2,962	9,133	6,171	208.3
39	Otras industrias	79	48	-31	-39.2
	Diversos y no clasificados	3	21	18	586.7

Fuente: DIAN. Cifras preliminares.

Tolima. Origen de las importaciones. Enero a septiembre 2007



Fuente: DIAN. Cifras preliminares.

Tolima, Caquetá, Huila y Cundinamarca

7. Sector financiero

Al finalizar el mes de septiembre de 2007 el consolidado de las captaciones realizadas por los establecimientos financieros que operan en el departamento ascendieron a \$1.616.152 millones, según información de la Superintendencia Financiera de Colombia. Dicho total le da al Tolima una participación del 1.4% en el agregado nacional; así mismo, representa un aumento de \$259.007 millones (19.1%) frente al saldo reportado en septiembre del 2006. También, resulta pertinente señalar que la ciudad de Ibagué concentró el 66.6% (\$1.076.614 millones) de los recursos captados en el departamento.

Tolima. Sistema financiero, saldo de las captaciones. Septiembre 2006 - 2007

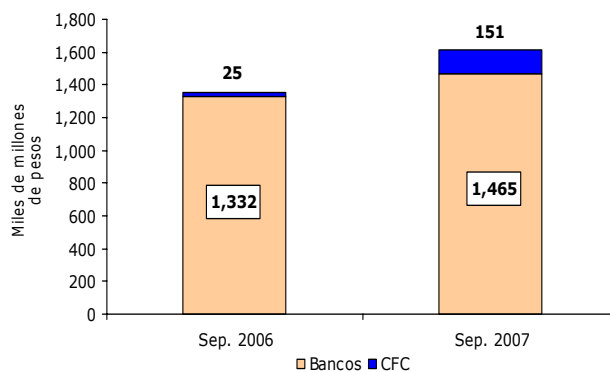
Concepto	Millones de pesos		Variac. %
	Saldos a septiembre:		
	2006	2007	
Total (1+2)	1,357,145	1,616,152	19.1
1. BANCOS COMERCIALES ^a	1,331,858	1,465,450	10.0
Depósitos en cuenta corriente	208,870	234,043	12.1
Depósitos simples	55	4	-93.6
Certificados de depósitos a término	250,880	289,455	15.4
Depósitos de ahorro	865,412	931,887	7.7
Cuentas de ahorro especial	6,155	9,826	59.6
Certificados de ahorro de valor real	327	235	-28.1
Títulos de inversión en circulación	158	0	-100.0
2. CIAS. FINANCIAMIENTO COMERCIAL ^b	25,288	150,703	496.0
Certificados de depósitos a término	25,288	150,641	495.7
Depósitos de ahorro	0	61	(---)

Fuente: Superintendencia Financiera.

Según intermediario financiero, los bancos comerciales concentraron el 90.7% de los recursos (\$1.465.450 millones), con una variación anual de \$133.592 millones (10.0%). Al interior de estos, sobresalen los aumentos en términos absolutos de \$66.475 millones (7.7%) en los depósitos de ahorro, de \$38.575 (15.4%) en los certificados de depósito a término¹ y de \$25.173 millones (12.1%) en los depósitos en cuenta corriente.

¹ Las medidas de la Junta Directiva del Banco de la República en materia de encajes y aumento de las tasas de interés de intervención, acentuaron la subida de la tasa de interés de captación. En promedio la tasa mensual de los

Tolima. Sistema financiero, principales captaciones. Septiembre 2006 - 2007



Fuente: Superintendencia Financiera.

Por su parte, el consolidado de las compañías de financiamiento comercial arrojó un aumento de \$125.415 millones (496.0%) frente al saldo de septiembre de 2006, el cual obedeció básicamente a la incorporación de información para dos nuevas entidades (Macrofinanzas S.A. y Leasing Colombia S.A.). Igualmente, influyó el diferencial de cerca de 50 puntos básicos en la rentabilidad de sus tasas de interés frente a los bancos comerciales.

La cartera en el Tolima al cierre de septiembre contabilizó \$1.686.120 millones, con un incremento anual de \$357.517 millones (26.9%). Su participación en el sector financiero nacional (1.4%) es igual a la de las captaciones. Entre tanto, la capital del departamento concentró el 71.3% de la cartera del Tolima con \$1.202.007 millones.

El grupo de bancos comerciales contribuyó con 21.9 puntos porcentuales a la variación anual de la cartera, al pasar su participación de 92.9% en septiembre de 2006 a 90.4% en septiembre de 2007; de esta manera, la cartera de los bancos se situó en \$1.525.022 millones, con un incremento de \$291.186

CDT reportada por los bancos a la Superintendencia Financiera para el cálculo de la DTF, avanzó entre septiembre de 2006 y 2007 en 253 puntos básicos, al situarse en el 2007 en 8.81% efectivo anual. Entre tanto, en las compañías de financiamiento comercial el aumento fue de 231 puntos básicos, al pasar de 6.97% a 9.28% efectivo anual.

Tolima, Caquetá, Huila y Cundinamarca

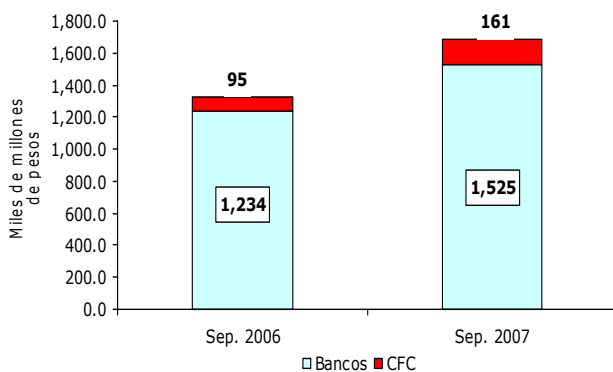
millones (23.6%). Al discriminar, la cartera de consumo continuó creciendo aceleradamente pues al cierre de septiembre registró una variación anual del 44.1% (\$177.241 millones). De otro lado, la cartera comercial contribuyó con 7.3 puntos porcentuales a la variación, aún cuando su participación pasó de 48.6% al 45.2% en el período analizado.

Tolima. Sistema financiero, saldo de la cartera bruta. Septiembre 2006 - 2007

Concepto	Millones de pesos		Variac. %
	Saldos a septiembre:		
	2006	2007	
Total (1+2)	1,328,603	1,686,120	26.9
1. BANCOS COMERCIALES ^a	1,233,836	1,525,022	23.6
Vivienda	142,652	149,011	4.5
Consumo	402,293	579,534	44.1
Microcréditos	89,744	107,672	20.0
Comercial	599,147	688,804	15.0
2. CIAS. FINANCIAMIENTO COMERCIAL ^b	94,767	161,098	70.0
Consumo	22,114	29,439	33.1
Comercial	72,653	131,660	81.2

Fuente: Superintendencia Financiera.

Tolima. Sistema financiero, saldo de la cartera. Septiembre 2006 - 2007



Fuente: Superintendencia Financiera.

Las compañías de financiamiento comercial, por su lado, finalizaron septiembre con una cartera de \$161.098 millones, superior en \$66.331 millones (70.0%) frente a igual mes de 2006. Se destaca el avance anual de la cartera comercial por \$59.006 millones (81.2%).

8. Actividad edificadora

En el transcurso de los primeros nueve meses del 2007 la actividad constructora del Tolima registró un bajo dinamismo, como se desprende del hecho que el área para la cual se tramitó licencia se redujo en 17.625 m² (-7.6%), al pasar de 232.415 m² en el 2006 a 214.790 m² en la actualidad; no obstante, el número de licencias subió de 431 a 468. Este resultado se explica primordialmente por la reducción de 11.218 m² (-5.7%) en los proyectos orientados a la edificación de viviendas, para los cuales solo se destinaron 185.641 m². Al detallar la superficie para vivienda, se observa que el descenso se concentró en las denominadas viviendas de interés social (VIS), cuya superficie cayó anualmente en 21.381 m² (-20.6%), variación que en parte fue compensada por el aumento de 10.163 m² (10.9%) en las licencias para edificar viviendas diferentes a las VIS.

Tolima. Área por construir, según licencias. Enero a septiembre 2006 - 2007

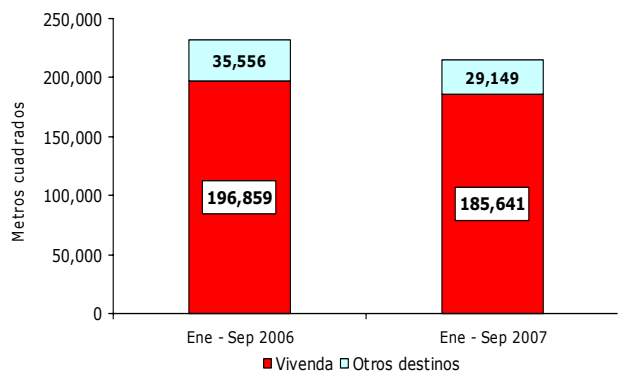
Destino	Metros cuadrados		Variaciones	
	Área enero a sept. 2006	2007	Absoluta	%
Total	232,415	214,790	-17,625	-7.6
Vivienda	196,859	185,641	-11,218	-5.7
Industrial	717	191	-526	-73.4
Oficina	1,778	5,700	3,922	220.6
Bodega	869	2,413	1,544	177.7
Comercio	11,723	14,562	2,839	24.2
Hotel	1,576	570	-1,006	-63.8
Educativo	7,102	116	-6,986	-98.4
Hospital y asistencial	0	1,976	1,976	(---)
Administración pública	8,480	10	-8,470	-99.9
Religioso	1,970	977	-993	-50.4
Social	852	2,522	1,670	196.0
Otros	489	112	-377	-77.1

Fuente: DANE.

Por su parte, dentro de las licencias orientadas a otros destinos se destacan las disminuciones de 8.470 m² (-99.9%), 6.986 m² (-98.4%) y 1.006 m² (-63.8%) presentadas en las construcciones para la administración pública, el sector educativo y la actividad hotelera.

Tolima, Caquetá, Huila y Cundinamarca

Tolima. Área para vivienda y otros destinos. Enero a septiembre 2006 - 2007



Fuente: DANE.

9. Finanzas públicas departamentales del Tolima ²

La ejecución presupuestal de la administración pública departamental reportó un recaudo de \$366.974 millones entre enero y septiembre de 2007, con un incremento de \$49.060 millones (15.4%) con relación a igual periodo del 2006. La anterior variación es explicada en 10.5 puntos porcentuales por las transferencias, al aumentar anualmente en \$33.365 millones (14.1%) y alcanzar un total de \$269.482 millones; no obstante, su participación pasó de 74.3% a 73.4% entre septiembre de 2006 y 2007.

Entre tanto, los ingresos tributarios presentaron un incremento anual de \$12.659 millones (17.2%). Dentro de estos sobresale el impuesto al consumo de cerveza al crecer en \$5.777 millones (17.0%), así como el tributo al consumo de licores que aumentó en \$4.407 millones (258.0%). Por su parte, los ingresos no tributarios lograron una variación anual de \$3.036 millones (36.8%).

² Cifras preliminares. La fuente de información son las ejecuciones presupuestales de ingresos y gastos y el balance general de la entidad territorial. Esta clasificación se elabora con base en la metodología adoptada por el Banco de la República.

Tolima. Situación fiscal de la Administración Central Departamental. Enero a septiembre 2006 - 2007^P

Variables económicas	Millones de pesos		Variac. %
	Enero a septiembre:		
	2006	2007	
INGRESOS	317,914	366,974	15.4
A. INGRESOS CORRIENTES	317,914	366,974	15.4
A.1. Ingresos tributarios	73,554	86,213	17.2
A.2. Ingresos no tributarios	8,244	11,280	36.8
A.3. Ingresos por transferencias	236,117	269,482	14.1
GASTOS	275,199	394,746	43.4
B. GASTOS CORRIENTES	260,076	353,229	35.8
B.1. Funcionamiento	245,414	334,730	36.4
B.2. Intereses de deuda pública	0	3,623	Ind.
B.3. Gastos por transferencias	14,662	14,877	1.5
C. DEFICIT O AHORRO CORRIENTE	57,838	13,745	-76.2
E. GASTOS DE CAPITAL	15,123	41,517	174.5
G. DEFICIT O SUPERAVIT TOTAL	42,715	-30,487	-171.4

Fuente: Secretaría de Hacienda y Crédito Público Departamental.

(p) Cifras preliminares. Se tomó como fuente la ejecución presupuestal y el balance de la entidad. La clasificación se elaboró con base en la metodología del FMI adoptada por el Banco de la República para el caso colombiano.

Respecto a los egresos, la gobernación del Tolima giró y comprometió recursos por \$394.746 millones, cifra superior en \$119.547 millones (43.4%) con relación a la ejecutada en igual periodo del 2006. La variación anterior se explica en 33.8 puntos porcentuales por los gastos de funcionamiento, que al totalizar \$334.730 millones, aumentaron en \$89.316 millones (36.4%); a estos le siguen en orden de importancia los gastos de capital al incrementarse en \$26.394 millones (174.5%). El resultado obtenido al final del período fue un déficit de \$30.487 millones, que contrasta con el superávit de \$42.715 millones logrado un año atrás.

10. Finanzas públicas municipales de Ibagué

Los recursos percibidos por el gobierno central municipal de Ibagué en lo corrido del año hasta el mes de septiembre de 2007 alcanzaron la suma de \$162.193 millones, superior en 20.6% a lo recaudado en similar periodo del año precedente. Al interior de los ingresos tributarios se destacan los correspondientes a

industria y comercio al crecer en \$6.036 millones, de los cuales alrededor del 50.0% corresponde a recuperación de cartera de vigencias anteriores. Los ingresos de la propiedad también registraron un repunte de \$4.174 millones (72.8%), explicado por los rendimientos financieros tanto de los recursos transferidos por la nación como de los recursos propios. Por su parte, las transferencias recibidas crecieron en \$11.305 millones (15.7%), y correspondieron básicamente a las provenientes tanto de la nación central como de las entidades descentralizadas.

Ibagué. Situación fiscal de la Administración Central Municipal. Enero a septiembre 2006 - 2007

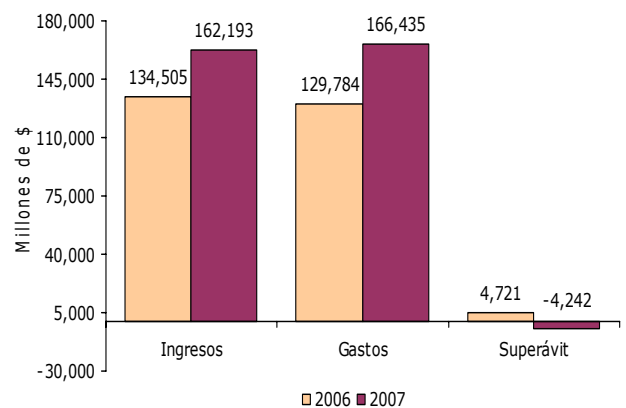
Variables económicas	Millones de pesos		Variac. %
	Enero a septiembre		
	2006	2007	
INGRESOS	134,505	162,193	20.6
A. INGRESOS CORRIENTES	134,505	161,953	20.4
A.1. Tributarios	47,409	57,880	22.1
A.2. No tributarios	5,735	9,909	72.8
A.3. Transferencias	81,361	94,164	15.7
GASTOS	129,784	166,435	28.2
B. GASTOS CORRIENTES	118,080	124,331	5.3
B.1. Funcionamiento	112,008	118,555	5.8
B.2. Intereses deuda pública	3,404	2,887	-15.2
B.3. Gastos por transferencias	2,668	2,889	8.3
C. DEFICIT O AHORRO CORRIENTE	16,425	37,622	129.1
D. INGRESOS DE CAPITAL	0	240	Ind.
E. GASTOS DE CAPITAL	11,704	42,104	259.7
F. PRESTAMO NETO	0	0	Ind.
G. DEFICIT O SUPERAVIT TOTAL	4,721	-4,242	-189.9

Fuente: Secretaría de Hacienda Municipal de Ibagué. Ejecuciones Presupuestales.

Por su parte, los compromisos corrientes del municipio totalizaron \$124.331 millones, con un crecimiento de 5.3% frente a los egresos registrados en los primeros nueve meses del 2006. El comportamiento anterior se explica por la estabilización de los gastos de funcionamiento al ritmo de la inflación, y por la reducción de los pagos por concepto de intereses de deuda pública, consistentes con la disciplina acordada con las entidades del sector financiero con las cuales se tiene obligaciones. Como resultado de las operaciones activas y pasivas, se produjo un superávit corriente de

\$37.622 millones, que se canalizó a gastos de capital, y en particular a formación bruta de capital fijo en obras de infraestructura tales como malla vial, acueducto y vivienda, entre otros.

Ibagué. Principales resultados financieros Enero a septiembre 2006 - 2007



Fuente: Secretaría de Hacienda Municipal de Ibagué. Ejecuciones Presupuestales.

Tolima, Caquetá, Huila y Cundinamarca

II. DEPARTAMENTO DEL CAQUETÁ

Caquetá. Indicadores Económicos Trimestrales

Indicadores Económicos	Unidades	III Trimestre		
		2006	2007	Var. %
<u>Inversión Neta en Sociedades</u>	Millones \$	1,278	833	-34.8
<u>Gobierno Central Departamental</u>				
- Ingresos totales	Millones \$	77,349	76,561	-1.0
- Gastos totales	Millones \$	86,355	86,771	0.5
<u>Gobierno Central Mpal. Florencia</u>				
- Ingresos totales	Millones \$	57,360	60,311	5.1
- Gastos totales	Millones \$	52,203	65,587	25.6
<u>Recaldo Impuestos Nacionales</u>	Millones \$	7,518	10,781	43.4
<u>Ganadería Bovina</u>				
- Precio Promedio macho en pie	\$/Kg en pie	2,299	2,963	28.9
- Precio Promedio hembra en pie	\$/Kg en pie	1,988	2,163	8.8
<u>Sistema financiero</u>				
- Principales fuentes (saldo)	Millones \$	210,340	204,949	-2.6
- Cartera neta (saldo)	Millones \$	204,324	265,551	30.0

Fuente: Cámara de Comercio, Gobernación, Alcaldía, Comité de Ganaderos, NESTLE S.A., COFEMA S.A., Secretaría de Agricultura, Superintendencia Financiera.

1. Inversión en sociedades

Ante la Cámara de Comercio de Florencia se constituyeron 20 nuevas sociedades en el transcurso del tercer trimestre de 2007, con una inversión de \$726 millones, superior en \$216 millones comparada con igual lapso del 2006. Por actividad económica el sector con mayor participación fue el de servicios con el 51,2% del total constituido, seguido por comercio y finanzas con 32,2%. Entre tanto, durante el trimestre se reformaron 2 empresas con un capital de \$118 millones, inferior en \$692 millones a las adiciones registradas un año atrás; dichas reformas se concentraron en el sector servicios por un monto de \$740 millones.

Por su parte, las sociedades liquidadas fueron 2; en estas se redujo el patrimonio empresarial en \$11 millones, un 73,8% menos que un año atrás. Como resultado de los movimientos anteriores, la inversión neta alcanzó un total de \$833 millones entre los meses de julio y septiembre de 2007, cifra inferior en \$445 millones (-34,8%) a la registrada en la misma época de 2006.

Caquetá. Inversión neta en sociedades Tercer trimestre 2006 – 2007

Actividad Económica	Millones de pesos			
	III Trimestre		Variación	
	2006	2007	Absoluta	%
Total	1,278	833	-445	-34.8
Industria	0	70	70	Ind.
Servicios	772	450	-322	-41.7
Comercio y Finanzas	210	224	14	6.7
Agricultura	101	0	-101	-100.0
Construcción	0	0	0	Ind.
Electricidad, gas y agua	235	90	-145	-61.7
Transporte y comunicaciones	-40	-1	39	-97.5

Fuente: Cámara de Comercio de Florencia.
(---) = Se omite por ser muy alta.

2. Sector financiero

Las captaciones del sistema financiero del Caquetá consolidaron \$204.949 millones al cierre de septiembre de 2007, lo que significa una contracción de \$5.391 millones (-2,6%) frente a lo registrado en septiembre 2006.

Caquetá. Sistema financiero, saldo de las captaciones. Septiembre 2006 - 2007

Concepto	Millones de pesos		
	Saldo a septiembre		Var. %
	2006	2007	Annual
Total Fuentes	210,340	204,949	-2.6
- Depósitos en Cuenta Corriente	62,139	62,315	0.3
- Certificados de Depósito a Término	33,953	32,891	-3.1
- Depósitos de Ahorro	113,666	109,265	-3.9
- Cuentas de ahorro Especial	496	400	-19.4
- Certificado de ahorro Valor Real	86	78	-9.3

Fuente: Superintendencia Financiera.

El descenso señalado obedeció a que los depósitos de ahorro se redujeron en \$4.401 millones (-3,9%), seguidos por los certificados de depósito a término con una contracción de \$1.062 millones (-3,1%); entre tanto, el único instrumento de captación que aumentó fueron los depósitos en cuenta corriente con \$176 millones (0,3%). Vale señalar que los establecimientos bancarios captaron en la ciudad de Florencia el 83,9% de los depósitos totales, por un valor de \$171.878 millones.

Por su parte, la colocación de recursos en el mercado financiero consolidó un saldo de \$265.551 millones en septiembre 2007, con un incremento anual del 30,0% frente al mismo periodo de 2006. Las operaciones en la ciudad de Florencia correspondieron al 70,9% (\$188.193 millones) del total.

Caquetá. Sistema financiero, saldo de la cartera. Septiembre 2006 - 2007

Concepto	Millones de pesos		
	Saldo a septiembre		Var. %
	2006	2007	Anual
Total cartera neta	204,324	265,551	30.0
- Créditos de Vivienda	9,400	13,113	39.5
- Créditos de Consumo	91,886	124,108	35.1
- Créditos Comerciales	95,938	106,238	10.7
- Microcréditos	33,958	32,889	-3.1
- Provisoriales	26,858	10,797	-59.8

Fuente: Superintendencia Financiera.

Según la modalidad de los créditos, el crecimiento regional se concentró en la cartera de consumo que creció anualmente en \$32.222 millones (35,1%); de igual forma, se presentó un buen desempeño en el desembolso de los créditos comerciales, al obtener una variación anual de \$10.300 millones (10,7%), mientras que los créditos de vivienda aumentaron en \$3.713 millones (39,5%) y los microcréditos se contrajeron en \$1.069 millones (-3,1%).

3. Finanzas públicas departamentales del Caquetá

Al término de septiembre de 2007 los ingresos del gobierno central departamental del Caquetá ascendieron a \$76.561 millones, inferiores en \$788 millones (-1,0%) frente a lo recibido en el mismo periodo el año anterior. Al interior de los ingresos corrientes, los tributarios aportaron \$14.298 millones, con un aumento anual del 11,9%, debido principalmente al desempeño de los tributos al consumo de: cerveza, sobretasa a la gasolina y cigarrillos, pues sus tasas anuales de variación fueron de 34,9%, 14,1% y 7,6% respectivamente. Los

ingresos no tributarios se incrementaron en \$1.572 millones (58,7%), mientras que las transferencias, con una cuantía de \$57.713 millones, descendieron en \$4.176 millones (-6,7%).

Caquetá. Situación fiscal, administración central departamental.

Enero a septiembre 2006 - 2007

VARIABLES ECONOMICAS	Millones de pesos		
	Enero a septiembre:		Var. %
	2006	2007	Anual
INGRESOS	77,349	76,561	-1.0
A. INGRESOS CORRIENTES	77,349	76,261	-1.4
A.1. Ingresos tributarios	12,782	14,298	11.9
Cigarrillos	1,887	2,030	7.6
Cerveza	4,634	6,249	34.9
Licores	2,917	2,033	-30.3
Timbre, Circulación y Tránsito	180	247	37.2
Registro y Anotación	511	727	42.3
Sobretasa a la Gasolina	2,459	2,805	14.1
Otros	194	207	6.7
A.2. Ingresos no tributarios	2,678	4,250	58.7
A.3. Ingresos por transferencias	61,889	57,713	-6.7
GASTOS	86,355	86,771	0.5
B. GASTOS CORRIENTES	82,069	78,507	-4.3
B.1. Funcionamiento	78,349	73,510	-6.2
B.2. Intereses deuda pública	210	968	361.0
B.3. Gastos por transferencias	3,510	4,028	14.8
C. DEFICIT O AHORRO CORRIENTE	-4,720	-2,245	-52.4
D. INGRESOS DE CAPITAL	0	300	Ind.
E. GASTOS DE CAPITAL	4,286	8,264	92.8
G. DEFICIT O SUPERAVIT TOTAL	-9,108	-10,210	12.1

Fuente: Secretaría de Hacienda Departamental, ejecuciones presupuestales. Cálculos Estudios Económicos, Banco de la República Florencia.

Los gastos realizados por el gobierno departamental ascendieron a \$86.771 millones, con un avance de solo 0.5%; de dicho total los pagos corrientes representaron el 90,5% y el 9,5 % restante correspondió a egresos de capital. Los gastos de funcionamiento estuvieron representados principalmente por el factor laboral que absorbió \$54.165 millones, con el 73,7% de participación, no obstante que disminuyeron en 1,8%; la compra de bienes y servicios demandó \$14.327 millones con una disminución anual de 35,8%, y las transferencias por \$4.028 millones aumentaron en 14,8%, las cuales fueron direccionadas hacia las entidades descentralizadas del orden departamental y nacional. Así las cosas, las

Tolima, Caquetá, Huila y Cundinamarca

finanzas públicas territoriales del Caquetá arrojaron una situación fiscal negativa de \$10.210 millones.

4. Deuda pública del departamento del Caquetá

El saldo de la deuda pública del Gobierno Central Departamental se ubicó en \$ 10.291 millones en septiembre del 2007, superando en 417.7% a la registrada en la misma fecha de un año atrás, debido al financiamiento interno con la banca comercial; entre tanto, las amortizaciones sumaron \$497 millones, con un aumento de 8,3%, mientras que los intereses pagados crecieron en 361,0%.

5. Finanzas públicas municipales de Florencia

Los ingresos totales del gobierno central de Florencia aumentaron en 5,4% al pasar de \$57.241 millones en septiembre de 2006 a \$60.311 millones en el periodo de análisis. Los ingresos corrientes reportaron un incremento de \$3.738 millones (6,6%), sobre el cual influyeron los ingresos tributarios al crecer en \$542 millones (4,9%), producto del incremento del 27,3% en el impuesto de la sobretasa a la gasolina. Los ingresos no tributarios se redujeron en 25,6%, debido a la caída del ítem de "otros" (\$1.042 millones); mientras que las transferencias crecieron en 9,8%.

Los gastos ascendieron a \$65.587 millones, superando en \$13.384 millones (25,6%) a igual periodo de 2006. Se destacan las erogaciones para funcionamiento, que al totalizar \$53.928 millones, reportaron una variación anual de 21,4%, producto de la remuneración al trabajo, ya que este rubro se incrementó en \$6.290 millones (23,4%). El régimen subsidiado de salud presentó un ascenso anual del 55,5%, seguido por los gastos en especie pero no en dinero que aumentaron en \$2.160 millones, mientras que la compra de bienes y servicios se contrajo en \$1.872 millones. De otro lado, los desembolsos por transferencias registraron \$7.401 millones,

aumentado en 10,9%. Finalmente, el gobierno central municipal de Florencia obtuvo un déficit de \$5.276 millones que contrasta con el superávit de \$5.038 millones logrado entre enero y septiembre del 2006.

Florencia. Situación fiscal, administración central municipal. Enero a septiembre 2006 – 2007

VARIABLES ECONOMICAS	Millones de pesos		Var. % Anual
	Enero a septiembre:		
	2006	2007	
INGRESOS	57,241	60,311	5.4
A. INGRESOS CORRIENTES	56,360	60,098	6.6
A.1. Ingresos tributarios	10,961	11,503	4.9
Predial y Complementarios	3,274	2,909	-11.1
Industria y Comercio	4,081	4,296	5.3
Timbre, Circulación y Tránsito	176	190	8.0
Sobretasa a la Gasolina	2,768	3,523	27.3
Otros	662	586	-11.5
A.2. Ingresos no tributarios	3,502	2,604	-25.6
A.3. Ingresos por transferencias	41,897	45,991	9.8
GASTOS	52,203	65,587	25.6
B. GASTOS CORRIENTES	51,241	61,486	20.0
B.1. Funcionamiento	44,413	53,928	21.4
B.2. Intereses deuda pública	154	157	1.9
B.3. Gastos por transferencias	6,674	7,401	10.9
C. DEFICIT O AHORRO CORRIENTE	5,119	-1,388	-127.1
D. INGRESOS DE CAPITAL	881	213	-75.8
E. GASTOS DE CAPITAL	962	4,101	326.3
G. DEFICIT O SUPERAVIT TOTAL	5,038	-5,276	-204.7

Fuente: Secretaría de Hacienda Municipal, ejecuciones presupuestales. Cálculos Estudios Económicos, Banco de la República Florencia.

6. Deuda pública del municipio de Florencia

Al cierre de septiembre de 2007 el saldo de la deuda pública del Gobierno Central Municipal de Florencia ascendió a \$3.668 millones, lo que equivale a un aumento de \$2.484 millones (209,8%) con respecto a lo adeudado al finalizar septiembre de 2006. Los pagos por concepto de amortización de la deuda entre enero y septiembre fueron menores en 4,6% a los realizados en la vigencia anterior; el pago de intereses aumentó anualmente en 1,9%.

7. Recaudo de impuestos nacionales

La DIAN del municipio de Florencia reportó al cierre del tercer trimestre de 2007 un recaudo

de \$10.781 millones, superior en 43,4% al efectuado en igual periodo de 2006, explicado principalmente por el tributo a la renta que creció en 350,6%, seguido por los pagos por retención en la fuente que aumentaron en 18,9% y el impuesto a las ventas que avanzó en 13,8%.

En lo corrido de enero a septiembre de 2007, la DIAN reportó un recaudo de \$28.012 millones, suma que comparada con los ingresos obtenidos en el mismo periodo del año 2006 por \$23.518 millones, revela un incremento de \$4.494 millones (19,1%), con lo cual se superó la meta establecida para esta oficina.

Caquetá. Recaudo de impuestos nacionales. Tercer trimestre 2006 - 2007

Impuesto	III Trimestre		Variación anual	
	2006	2007	Absoluta	%
Total	7,518	10,781	3,263	43.4
Renta	555	2,501	1,946	350.6
IVA	2,029	2,309	280	13.8
Retefuente	4,773	5,677	904	18.9
Patrimonio	160	293	133	83.1
Otros	1	1	0	0.0

Fuente: DIAN , Florencia.

8. Ganadería

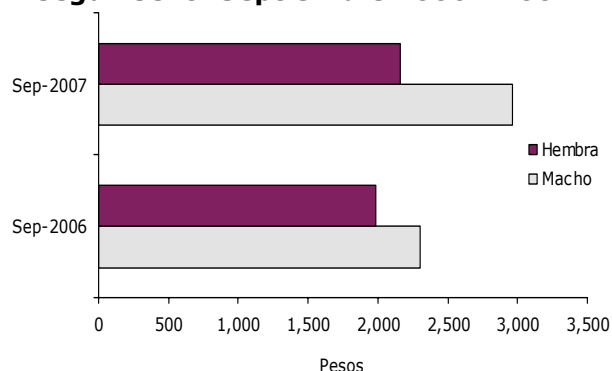
Según registros de la Compañía de Ferias y Mataderos – COFEMA, que efectúa la mayor parte de la comercialización de ganado en pie en el Caquetá, al finalizar el mes de septiembre del 2007 la cotización promedio para el ganado bovino macho y hembra alcanzó niveles importantes: \$2.962.50 y \$2.162.50 por kilo en pie respectivamente, lo que representa aumentos anuales de 28,9% en los machos y de 8,8% en las hembras. El significativo aumento de los precios para los bovinos obedece a la escasez de ganado y a la política de repoblamiento ganadero.

Florencia. Precio promedio del ganado bovino. Septiembre 2006 - 2007

Concepto	Fin de septiembre:		Variación anual	
	2006	2007	Absoluta	%
Macho calidad extra	2,630	3,063	433	16.5
Macho calidad primera	2,255	2,963	708	31.4
Macho calidad segunda	2,013	2,863	850	42.2
Hembra calidad extra	2,225	2,263	38	1.7
Hembra calidad primera	2,038	2,163	125	6.1
hembra calidad segunda	1,700	2,063	363	21.4

Fuente: COFEMA S.A.

Florencia. Ganado bovino, precio promedio según sexo. Septiembre 2006 - 2007



Fuente: COFEMA S.A

Cálculos: Estudios Económicos, Banco de la República Florencia

Por su parte, la venta de ganado bovino a otras regiones del interior del país³ descendió en el tercer trimestre de 2007 en 6,1% (1.065 cabezas) con relación a igual periodo de 2006, de acuerdo con la información reportada por el Comité de Ganaderos del Caquetá S.A. Lo mismo ocurrió para el acumulado enero – septiembre, ya que las transacciones se redujeron en 2.394 cabezas (-4,5%), producto de la caída de 7,0% en el ganado destinado al consumo, mientras que las reses orientadas al levante crecieron en 587,3% y las de cría 29,1%.

³ Tradicionalmente los negocios se hacen con el Valle del Cauca, Huila, Tolima y Cundinamarca.

Tolima, Caquetá, Huila y Cundinamarca

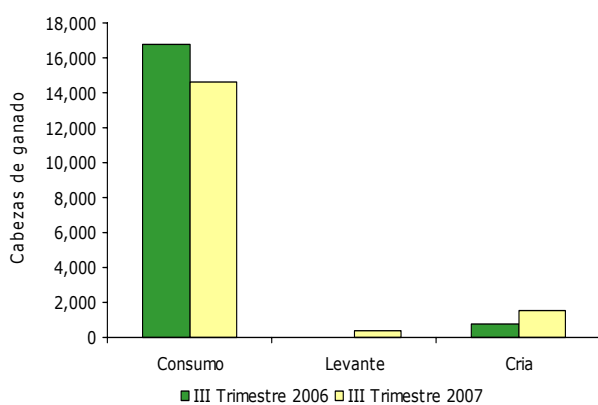
Florencia. Movimiento de ganado según destino. 2006 - 2007

Concepto	Cabezas de ganado					
	III Trimestre		Variac. %	Enero - septiembre		Variac. %
	2006	2007		2006	2007	
Bovinos	17,534	16,469	-6.1	53,269	50,875	-4.5
Consumo	16,769	14,579	-13.1	50,582	47,054	-7.0
Levante	0	347	Ind.	63	433	587.3
Cria	765	1,543	101.7	2,624	3,388	29.1
Porcinos	139	222	59.7	520	619	19.0

Fuente: Comité de ganaderos del Caquetá.

y septiembre de 2007, principalmente por el mayor sacrificio de machos (40,8%) que de hembras (2,6%). Los 23.130 ejemplares consumidos entre enero y septiembre de 2007 registraron un peso promedio de 369.4 kilogramos por res.

Florencia. Movimiento de ganado según destino. Tercer trimestre 2006 - 2007



Fuente: Comité de ganaderos del Caquetá.

Cálculos: Estudios Económicos, Banco de la República Florencia.

Florencia. Sacrificio de ganado bovino, según sexo. Enero a septiembre 2006 - 2007

Región	Cabezas y kilogramos			
	Total		Machos cabezas	Hembras cabezas
	Cabezas	Kilos		
Enero - septiembre 2006				
Florencia	19,703	7,245,340	7,631	12,072
Enero - septiembre 2007				
Florencia	23,130	8,543,540	10,742	12,388

Fuente: DANE.

Según los registro del DANE, en la ciudad de Florencia el degüello aumentó en 3.427 ejemplares (17,4%) entre los meses de enero

Tolima, Caquetá, Huila y Cundinamarca

III. DEPARTAMENTO DE CUNDINAMARCA

Cundinamarca. Indicadores Económicos Trimestrales

Indicadores Económicos	Unidades	Enero a septiembre		
		2006	2007	Var. %
Gobierno Central Departamental				
Ingresos totales	Millones \$	801,842	1,000,675	24.8
Gastos totales	Millones \$	729,838	1,131,950	55.1
Déficit o superavit	Millones \$	72,003	-131,275	-282.3
Gobierno Central Mpal. Girardot				
Ingresos totales	Millones \$	44,833	39,466	-12.0
Gastos totales	Millones \$	36,919	36,171	-2.0
Déficit o superavit	Millones \$	7,914	3,295	-58.4
Deuda pública				
Gobierno Central Departamental	Millones \$	1,456,456	1,516,199	4.1
Sistema Financiero				
Saldo de Captaciones	Millones \$	1,645,613	2,005,227	21.9
Saldo de cartera	Millones \$	1,201,574	1,647,322	37.1
Sacrificio de Ganado en Girardot				
Bovinos	Cabezas	9,127	8,937	-2.1
Porcinos	Cabezas	1,096	3,716	239.1

Fuente: Gobernación de Cundinamarca, Alcaldía de Girardot, Empresas Públicas Municipales de Girardot.

1. Finanzas públicas departamentales de Cundinamarca

Al terminar el tercer trimestre de 2007, la administración central departamental de Cundinamarca obtuvo ingresos totales por \$1.000.675 millones, superiores en \$198.833 millones (24.8%) a los registrados en igual periodo del 2006. Tal situación obedece al buen comportamiento de los ingresos por transferencias que se incrementaron en \$65.017 millones (22.0%); del mismo modo, los ingresos no tributarios y los tributarios aumentaron en \$55.223 millones (66.7%) y \$54.810 millones (13.0%) respectivamente.

Por su parte los gastos totales de la Gobernación de Cundinamarca presentaron un valor de \$1.131.950 millones, superior en \$402.112 millones (55.1%) frente a lo ejecutado un año atrás. Dicho aumento se explica fundamentalmente por los gastos de capital que se incrementaron en \$234.434 millones (291.0%), a causa de las elevadas erogaciones en la formación bruta de capital por la inversión en obras de infraestructura. Los gastos de funcionamiento exhibieron un

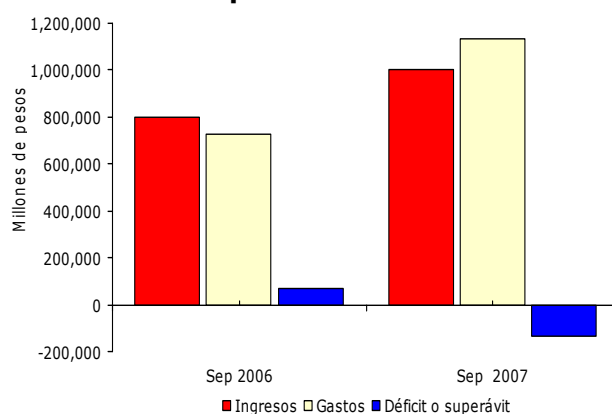
ascenso de \$164.086 millones (26.8%), como consecuencia de los mayores egresos por remuneración al trabajo, los cuales mostraron un alza de \$179.957 millones (61.4%) debido al aumento de la nomina de docentes. En conclusión, la situación fiscal de la Gobernación de Cundinamarca fue deficitaria en \$131.275 millones.

Cundinamarca. Situación fiscal de la administración central. Enero a septiembre 2006 - 2007

Variables económicas	Millones de pesos			Variac. %
	Enero a septiembre:			
	2006	2007		
INGRESOS	801,842	1,000,675		24.8
A. Ingresos corrientes	799,342	974,392		21.9
Tributarios	421,471	476,281		13.0
No tributarios	82,739	137,962		66.7
Ingresos por transferencias	295,132	360,149		22.0
GASTOS	729,838	1,131,950		55.1
B. Gastos corrientes	649,265	816,943		25.8
Funcionamiento	611,870	775,956		26.8
Intereses deuda pública	22,612	23,991		6.1
Gastos por transferencias	14,783	16,996		15.0
C. DEFICIT O AHORRO CORRIENTE	150,076	157,448		4.9
D. Ingresos de capital	2,500	26,283		951.3
E. Gastos de capital	80,573	315,007		291.0
G. DEFICIT O SUPERAVIT TOTAL	72,003	-131,275		-282.3

Fuente: Gobernación de Cundinamarca. Ejecuciones presupuestales. Cálculos Estudios Económicos, Banco de la República Girardot.

Cundinamarca. Ingresos y gastos. Enero a septiembre 2006 - 2007



Fuente: Gobernación de Cundinamarca.

Tolima, Caquetá, Huila y Cundinamarca

2. Principales pasivos de Cundinamarca

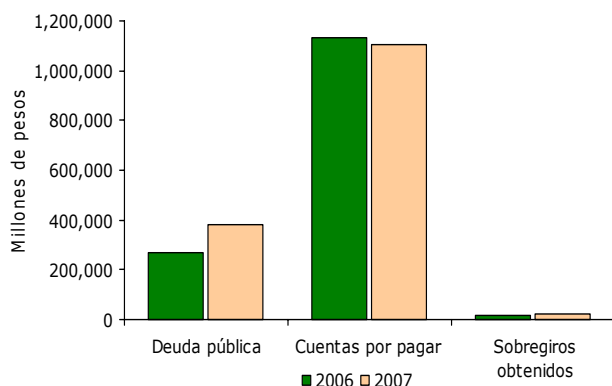
Los principales pasivos y obligaciones de la Gobernación de Cundinamarca ascendieron a \$1.516.199 millones al finalizar el mes de septiembre de 2007, lo que significa un incremento anual de \$59.743 millones (4.1%) en comparación con las obligaciones del año anterior, lo cual obedece al aumento de la deuda pública de largo plazo en \$110.767 millones (40.8%), por efecto del avance de la deuda pública interna de largo plazo en \$112.077 millones (49.2%), Por su parte las cuentas por pagar mostraron un leve descenso de \$29.492 millones (-2.6%) durante el periodo analizado.

Cundinamarca. Principales pasivos de la administración central. Saldos a septiembre 2006 – 2007

Concepto	Millones de pesos		Variac. %
	Saldo a septiembre 2006	2007	
Total (1+2+3+4)	1,456,456	1,516,199	4.1
1 Deuda de largo plazo	271,343	382,110	40.8
Deuda interna de largo plazo	227,684	339,701	49.2
Deuda pública externa de largo plazo	43,659	42,409	-2.9
2 Cuentas por pagar	1,133,711	1,104,219	-2.6
3 Sobregiros obtenidos	16,543	20,057	21.2
4 Obligaciones laborales, segurid. social	29,830	9,813	-67.1

Fuente: Gobernación de Cundinamarca. Estados financieros. Cálculos Estudios Económicos, Banco de la República Girardot.

Cundinamarca. Principales pasivos de la administración central departamental. Saldos a septiembre 2006 - 2007



Fuente: Gobernación de Cundinamarca.

3. Finanzas públicas del municipio de Girardot

El municipio de Girardot registró ingresos acumulados por \$39.466 millones al finalizar el tercer trimestre del 2007, valor inferior en \$5.367 millones (-12.0%) al percibido en el mismo periodo del año anterior, debido a las disminución de \$4.327 millones (-53.2%) y \$2.222 millones (-10.3%) presentadas en los ingresos no tributarios y en las transferencias, las cuales no alcanzaron a ser compensadas por el incremento de \$1.182 millones (7.8%) en los ingresos tributarios.

Girardot. Situación fiscal administración central municipal. Enero a septiembre 2006-2007

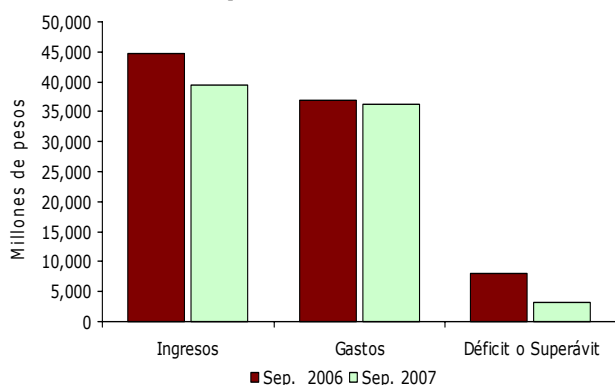
Variables económicas	Millones de pesos		Variac. %
	Enero a septiembre 2006	2007	
INGRESOS	44,833	39,466	-12.0
A. Ingresos corrientes	44,833	39,466	-12.0
Tributarios	15,132	16,314	7.8
No tributarios	8,134	3,807	-53.2
Ingresos por transferencias	21,567	19,345	-10.3
GASTOS	36,919	36,171	-2.0
B. Gastos corrientes	33,898	33,715	-0.5
Funcionamiento	31,770	31,223	-1.7
Intereses deuda pública	693	907	30.9
Gastos por transferencias	1,435	1,585	10.5
E. Gastos de capital	3,021	2,456	-18.7
G. DEFICIT O SUPERAVIT TOTAL	7,914	3,295	-58.4

Fuente: Alcaldía de Girardot. Ejecuciones presupuestales. Cálculos Estudios Económicos, Banco de la República Girardot.

En tanto, los gastos de la administración municipal de Girardot se redujeron en \$748 millones (-2.0%), debido principalmente a la disminución de \$547 millones (1.7%) en los egresos de funcionamiento, por efecto del descenso de los gastos en especie pero no en dinero por \$2.496 millones (-54.1%), en comparación con lo ejecutado en igual lapso del año anterior. Como resultado final las finanzas públicas de Girardot arrojaron un superávit de \$3.295 millones, inferior en \$4.619 millones (-58.4%) al obtenido entre enero y septiembre del 2006.

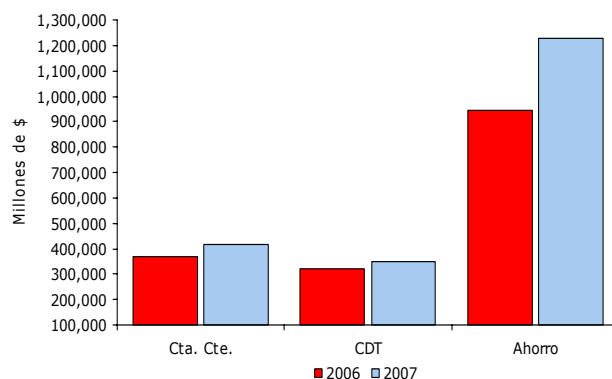
Tolima, Caquetá, Huila y Cundinamarca

**Girardot. Ingresos y gastos.
Enero a septiembre 2006 - 2007**



Fuente: Alcaldía de Girardot. Ejecuciones presupuestales.

Cundinamarca. Principales captaciones de los bancos. Saldo a septiembre 2006 - 2007.



Fuente: Superintendencia Financiera de Colombia.

4. Sector financiero

Las captaciones del sector financiero de Cundinamarca arrojaron al cierre del tercer trimestre del año 2007 un saldo de \$2.005.227 millones, con un crecimiento de \$359.614 millones (21.9%) frente a septiembre de 2006. Tal avance fue impulsado por el incremento de \$282.390 millones (29.9%) en los depósitos de ahorro de los bancos comerciales. También influyeron los aumentos de \$50.027 millones (13.6%) y \$26.721 millones (8.3%) en los depósitos en cuenta corriente y los certificados de depósito a término, respectivamente.

Cundinamarca. Sistema financiero, saldo de las captaciones. Septiembre 2006 - 2007

Concepto	Millones de pesos		Variac. %
	Saldos a septiembre:		
	2006	2007	
Total (1+2)	1,645,613	2,005,227	21.9
1. BANCOS COMERCIALES	1,645,015	2,004,224	21.8
Depósitos en cuenta corriente	367,177	417,204	13.6
Certificados de depósitos a término	320,079	346,800	8.3
Depósitos de ahorro	945,487	1,227,877	29.9
Cuentas de ahorro especial	11,951	12,024	0.6
Certificados de ahorro de valor real	306	319	4.2
Títulos de inversión	15	0	100.0
2. CIAS. FINANCIAMIENTO COMERCIAL	598	1,003	67.7
Certificados de depósitos a término	595	873	46.7
Depósitos de ahorro	3	130	4,233.3

Fuente: Superintendencia Financiera de Colombia.

Por su parte, las colocaciones efectuadas por el sistema financiero en Cundinamarca alcanzaron un saldo de \$1.647.322 millones, lo que representa un significativo avance de \$445.748 millones (37.1%), jalonado por los créditos de consumo de la banca comercial, al incrementarse en \$179.268 millones (43.9%), así como por los préstamos comerciales al crecer en \$167.661 millones (36.4%); también se destaca el aumento en los créditos de vivienda por \$67.144 millones (47.6%). De otro lado, las compañías de financiamiento comercial registraron un leve incremento de \$923 millones (8.9%), mientras que en las cooperativas financieras disminuyeron en \$156 millones (-17.2%) los préstamos de consumo.

Cundinamarca. Sistema financiero, saldo de la cartera. Septiembre 2006 - 2007

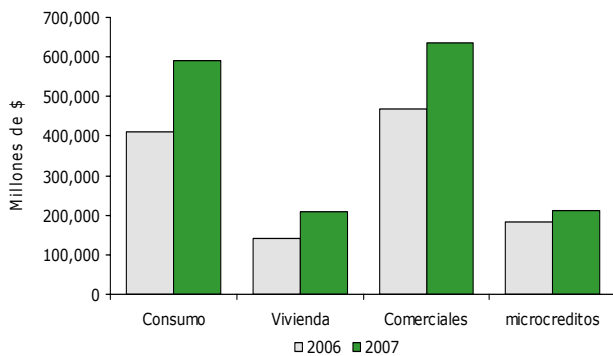
Concepto	Millones de pesos		Variac. %
	Saldos a septiembre:		
	2006	2007	
Total (1+2+3)	1,201,574	1,647,322	37.1
1. BANCOS COMERCIALES	1,190,287	1,635,268	37.4
Consumo	408,791	588,059	43.9
Vivienda	141,102	208,246	47.6
Comerciales	460,770	628,431	36.4
Microcréditos	179,624	210,532	17.2
2. CIAS. FINANCIAMIENTO COMERCIAL	10,379	11,302	8.9
Consumo	782	1,039	32.9
Comerciales	7,153	7,520	5.1
Microcréditos	2,444	2,743	12.2
3. COOPERATIVAS FINANCIERAS	908	752	-17.2
Consumo	908	752	-17.2

Fuente: Superintendencia Financiera de Colombia.

Tolima, Caquetá, Huila y Cundinamarca

Finalmente, resulta pertinente señalar que las captaciones y la cartera del departamento de Cundinamarca registraron una participación de 1.7% y 1.4% en el consolidado del sistema financiero nacional.

Cundinamarca. Sistema financiero, cartera según destino. Saldo a septiembre 2006 - 2007



Fuente: Superintendencia Financiera de Colombia.

5. Sacrificio de Ganado

Durante los primeros nueve meses de 2007 el sacrificio de ganado vacuno en la ciudad de Girardot ascendió a 8.937 cabezas, con un peso de 3.949 toneladas; tales cifras muestran una disminución de 190 ejemplares (-2.1%) y 274 toneladas de carne (-6.5%), lo cual obedece a la disminución de 1.103 (-13.5%) machos sacrificados, que superó el aumento de las hembras degolladas de 897 ejemplares (92.7%).

Girardot. Sacrificio de ganado vacuno, por sexo. Enero a septiembre 2006 - 2007

Concepto	Enero a septiembre:		Variación	
	2006	2007	Absoluta	%
Total degüello bovinos (cabezas)	9,127	8,937	-190	-2.1
Machos	8,159	7,056	-1,103	-13.5
Hembras	968	1,865	897	92.7
Total peso de bovinos (kilogramos)	4,223,380	3,949,155	-274,225	-6.5
Machos	3,853,400	2,956,896	-896,504	-23.3
Hembras	361,980	766,582	404,602	111.8

Fuente: Empresas Públicas Municipales de Girardot.

En el caso del ganado porcino se presentó un significativo aumento en el sacrificio, al pasar de 1.096 a 3.716 cerdos (239.0%) de un año a otro, el cual se explica por la implantación de controles por parte de la secretaria de salud, con el fin de obligar a los comerciantes a que sacrifiquen los animales con su respectivo permiso en el matadero de la ciudad.

6. Servicio de acueducto

Según la información suministrada por la Empresa de Acueducto de Girardot, Ricaurte y la Región S.A. E.S.P, la cobertura del servicio de acueducto expresada en el número de suscriptores registró un incremento de 2.7% al pasar de 29.317 a 30.116 abonados entre septiembre de 2006 y septiembre de 2007.

Entre tanto, el consumo de agua potable alcanzó un total de 6.371 miles de M³ durante los nueve primeros meses del 2007, frente a 6.348 miles de M³ en igual lapso de 2006, lo que equivale a un leve incremento de 23 mil M³ (0.36%).

Tolima, Caquetá, Huila y Cundinamarca

IV. DEPARTAMENTO DEL HUILA

Huila. Indicadores Económicos Trimestrales

Indicadores Económicos	Unidades	III Trimestre		
		2006	2007	Var. %
Inflación				
Neiva - IPC (Variación % anual)	%	4.91	5.39	
Neiva - IPC (Variación % corrida)	%	5.41	5.21	
<u>Inversión neta en sociedades</u>	Millones \$	7,368	44,485	503.8
<u>Recaudo de Impuestos Nales</u>	Millones \$	124,735	160,929	29.0
<u>Gobierno Central - Mpal. Neiva</u>				
Ingresos Totales	Millones \$	155,477	169,540	9.0
Gastos Totales	Millones \$	150,442	233,929	55.5
<u>Sistema financiero del Huila</u>				
<u>Principales fuentes (saldo)</u>	Millones \$	1,004,025	1,133,113	12.9
Neiva	Millones \$	794,629	914,576	15.1
Resto de municipios	Millones \$	209,396	218,537	4.4
<u>Principales usos (saldo)</u>	Millones \$	898,347	1,155,994	28.7
Neiva	Millones \$	624,593	810,392	29.7
Resto de municipios	Millones \$	273,754	345,602	26.2

Fuente: DANE, Gobernación del Huila, Alcaldía de Neiva, Cámara de Comercio de Neiva.

1. Inflación

En el transcurso del mes de septiembre de 2007 en la ciudad de Neiva la inflación alcanzó el 0,02%, inferior en 0,06 puntos a la presentada por el promedio nacional (0,08%); para el año corrido el incremento fue del 5,21% y para los últimos doce meses del 5,39%, de acuerdo con el Índice de Precios al Consumidor (IPC) calculado por el DANE. Adicionalmente, de las trece ciudades que conforman la muestra, seis registraron incrementos por encima del promedio mensual: Pasto (0,44%), Cali (0,22%), Villavicencio (0,20%), Cartagena (0,13%), Bogotá, D.C. (0,12%), Manizales (0,09%) y Montería (0,08%). Por debajo del promedio mensual se situaron: Barranquilla (0,06%), Neiva (0,02%), Bucaramanga (0,01%), Cúcuta (-0,01%), Pereira (-0,04%) y Medellín (-0,18%).

En Neiva la variación del IPC para el año completo (últimos 12 meses), según grupos de gasto, mostró un crecimiento del 5,39%, donde cuatro de los grupos se ubicaron por encima del promedio nacional (5,01%): Alimentos (6,75%) y Transporte (6,32),

Educación (5,27%) y Vivienda (5,16%). El resto de grupos se situó por debajo del promedio: Vestuario (4,31%), Cultura (3,97%), Salud (3,22%) y Gastos varios (1,09%).

Neiva. Variación del IPC, según grupos de bienes y servicios. Septiembre de 2007

Grupos de bienes y servicios	Variación %		
	Mensual	Año corrido	Doce meses
Alimentos	-0.89	7.21	6.75
Vivienda	0.87	4.70	5.16
Vestuario	0.24	0.58	1.09
Salud	0.65	4.05	3.97
Educación	-0.02	3.17	3.22
Cultura	-0.45	3.94	6.32
Transporte	0.34	4.61	5.27
Gastos varios	0.51	3.78	4.31
Total	0.02	5.21	5.39

Fuente: DANE

2. Inversión neta en sociedades

Al terminar el tercer trimestre de 2007 las cifras suministradas por la Cámara de Comercio de Neiva (CCN) muestran un movimiento de sociedades excelente para el departamento del Huila, toda vez que el consolidado de la inversión neta en sociedades, al totalizar \$44.485 millones, superó en \$37.117 millones (503,8%) los \$7.368 millones acumulados al mes de septiembre de 2006.

Huila. Inversión neta en sociedades. Enero a septiembre 2006 – 2007

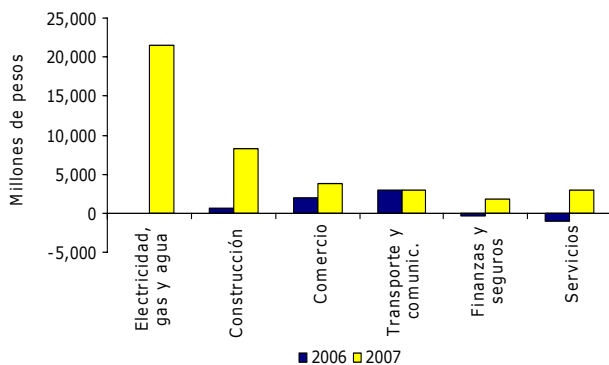
Actividad económica	Saldo a septiembre:		Variación	
	2006	2007	absoluta	%
Total	7,368	44,485	37,117	503.8
1. Agropecuario	3,308	917	-2,391	-72.3
2. Minería	42	1,289	1,247	2,969.0
3. Industria manufacturera	4	933	929	23,225.0
4. Electricidad, gas y agua	0	21,549	21,549	Ind
5. Construcción	588	8,289	7,701	1,309.7
6. Comercio	1,903	3,719	1,816	95.4
7. Transporte y comunic.	2,972	2,965	-7	-0.2
8. Finanzas y seguros	-384	1,871	2,255	-587.2
9. Servicios	-1,065	2,953	4,018	-377.3

Fuente: Cámara de Comercio de Neiva (CCN).

Tolima, Caquetá, Huila y Cundinamarca

El anterior resultado se logró por el robustecimiento del 394.0% (\$32.853 millones) registrado en las reformas de algunas empresas ya constituidas, pertenecientes a los sectores de: Electricidad, gas y agua, que pasó de un saldo cero a \$17.445 millones; explotación de minas y canteras, cuya inversión creció de \$4 millones a \$1.416 millones (35.300%); construcción, donde aumentó el capital de \$84 millones a \$7.508 millones (8.838.1%); y el sector comercio, que pasó de \$1.918 millones a \$3.285 millones creciendo en 71,3%.

Huila. Inversión neta en sociedades, principales sectores. Enero a septiembre 2006 - 2007



Fuente: Cámara de Comercio de Neiva

Otro aspecto determinante fue la creación de 294 nuevas empresas con un capital de \$14.612 millones, lo cual representa una variación anual del 125,7% con respecto a septiembre de 2006, cuando se crearon 249 empresas por \$6.475 millones. Se destaca el crecimiento de los siguientes sectores: Electricidad, gas y agua con un 28,1 % (\$4.104 millones); servicios con 18,6% (\$2.711 millones); transporte y comunicaciones con el 18,2% (\$2.655 millones); finanzas y seguros con el 10,2% (1.492 millones); y comercio con el 8,5% (\$1.243 millones). Por último, resulta pertinente resaltar la importante disminución de 48,2% (\$2.778 millones) en la liquidación de sociedades.

3. Sector financiero

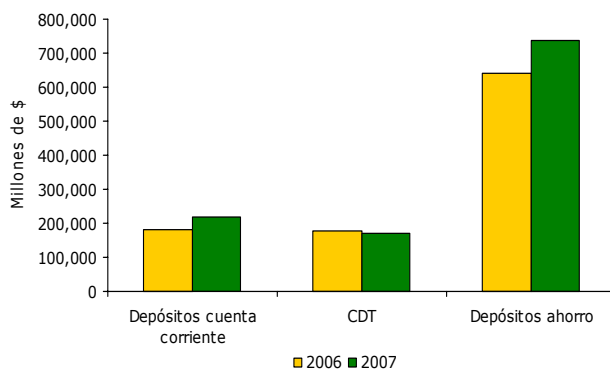
De acuerdo con la información publicada por la Superintendencia Financiera en su página Web, las operaciones pasivas efectuadas por el sistema financiero en el departamento del Huila alcanzaron un total de \$1.133.113 millones al finalizar el tercer trimestre de 2007, dicho saldo supera en \$129.088 millones (12,9%) el saldo alcanzado en septiembre de 2006. El 99,1% (\$1.122.586 millones) del total captado correspondió a los bancos comerciales y el restante 0,9% (\$10.527 millones) a las compañías de financiamiento comercial. Además, en Neiva se recaudó el 80,7% (\$914.576 millones) de los recursos.

Huila. Sistema financiero, saldo de las captaciones. Septiembre 2006 - 2007

Concepto	Millones de pesos		Var. % Anual
	Saldo a septiembre: 2006	2007	
Total captaciones	1,004,025	1,133,113	12.9
Depósitos en cuenta corriente	180,273	220,095	22.1
Depósitos Simples	603	564	-6.5
Certificados de depósito a término	178,259	169,934	-4.7
Depósitos de ahorro	640,825	738,577	15.3
Cuentas de ahorro especial	3,971	3,893	-2.0
Certificados de ahorro valor real	48	50	4.2
Titulos en circulación	46	0	-100.0

Fuente: Superintendencia Financiera de Colombia

Huila. Sistema financiero, saldo de las principales fuentes de recursos. Septiembre 2006 - 2007



Fuente: Superintendencia Financiera de Colombia

Tolima, Caquetá, Huila y Cundinamarca

El incremento presentado en la captación de recursos se debe principalmente al dinamismo de los depósitos en cuentas de ahorros al avanzar en \$97.752 millones (15,3%), y en los depósitos en cuentas corrientes que crecieron en \$39.822 millones (22,1%). Entre tanto, los certificados de depósito a termino cayeron en \$8.325 millones (-4,7%), los depósitos simples disminuyeron en \$39 millones (-6,5%), las cuentas de ahorro especial descendieron en \$78 millones (-2%), y los títulos de inversión en circulación cayeron en 100,0% al no presentar movimiento al cierre de septiembre de 2007.

En cuanto a las operaciones activas del sistema financiero del Huila, su saldo a septiembre de 2007 ascendió a \$1.155.994 millones, con un incremento anual de \$257.647 millones (28,7%) frente al total de la cartera registrada en el mismo mes del año anterior.

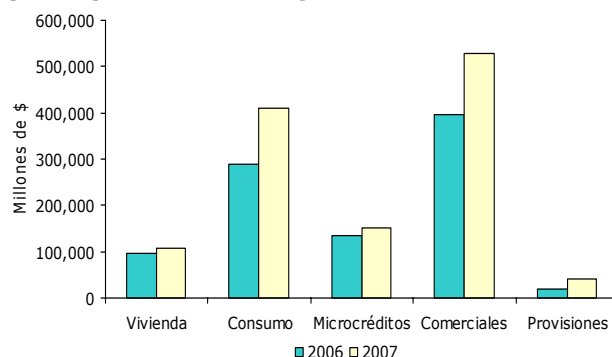
Huila. Sistema financiero, saldo de las colocaciones. Septiembre 2006 - 2007

Concepto	Millones de pesos		
	Saldo a septiembre:		Var. % Anual
	2006	2007	
Total cartera neta	898,347	1,155,994	28.7
Créditos de vivienda	97,187	107,856	11.0
Créditos y leasing de consumo	290,358	409,823	41.1
Microcréditos	133,614	151,447	13.3
Créditos y leasing comerciales	396,606	527,635	33.0
Provisiones (-)	19,418	40,767	109.9

Fuente: Superintendencia Financiera de Colombia

Estos recursos se distribuyeron de la siguiente manera: el 70% (\$810.392 millones) en Neiva y el restante 30% (\$345.602 millones) en los demás municipios del departamento del Huila (36). Al desglosar la cartera se aprecia que su aumento anual obedeció a los importantes repuntes que se dieron en las siguientes líneas de crédito: créditos y leasing de consumo con \$119.465 millones (41,1%), créditos y leasing comerciales con \$131.029 millones (33,0%), microcréditos con \$17.833 millones (13,3%) y en créditos de vivienda con \$10.669 millones (11,0%).

Huila. Sistema financiero, saldo de los principales usos. Septiembre 2006 - 2007



Fuente: Superintendencia Financiera de Colombia

4. Recaudo de impuestos nacionales

Al terminar septiembre de 2007 la Dirección de Impuestos Nacionales (DIAN) de Neiva recaudó en el departamento del Huila un total de \$160.929 millones por concepto de impuestos nacionales. Este valor es superior en \$36.194 millones (29,0%) al obtenido al cierre de septiembre de 2006.

Huila. Recaudo de impuestos nacionales. Enero a septiembre 2006 - 2007

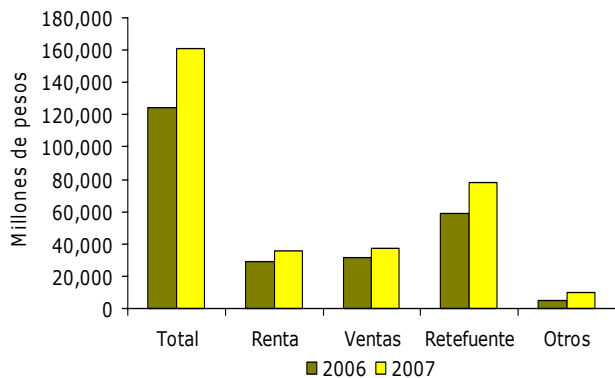
Concepto	Millones de pesos			
	Saldo a septiembre:		Variación	
	2006	2007	Absoluta	%
Total	124,735	160,929	36,194	29.0
Renta	29,120	35,833	6,713	23.1
Ventas	31,708	37,297	5,589	17.6
Retefuente	59,076	77,844	18,768	31.8
Otros	4,831	9,955	5,124	106.1

Fuente: DIAN, Neiva.

Al discriminar por tributo, se tiene que la retención en la fuente logró en total \$77.844 millones, al crecer en 31,8% (\$18.768 millones), como reflejo en buena medida de la ampliación de la base de personas naturales contribuyentes, cuyos vencimientos para la presentación de la declaración de renta se programó hasta el mes de agosto; el impuesto a la renta aumentó en \$6.713 millones (23,1%), seguido por el IVA que avanzó en 17,6% (\$5.589 millones).

Tolima, Caquetá, Huila y Cundinamarca

Huila. Recaudo de impuestos nacionales por tipo. Enero a septiembre 2006 - 2007



Fuente: DIAN, Neiva.

Por su parte, los otros impuestos presentaron un aumento del 106,1% (\$5.124 millones); cabe anotar que en este ítem se encuentran gravámenes tales como: impuesto al patrimonio, impuesto a la seguridad democrática y otros. Donde sobresale el recaudo efectuado por el impuesto al patrimonio, pues pasó de \$4.497,5 millones a \$9.662,9 millones, lo que significa un incremento del 114,9% (\$5.165 millones). En conclusión, el recaudo efectuado por la administración local de la DIAN superó ampliamente las metas propuestas.

5. Finanzas públicas del municipio de Neiva

Al concluir el tercer trimestre de 2007 la administración central municipal de Neiva arrojó unos ingresos totales por \$169.540 millones, superiores en \$14.062 millones (9,0%) frente a los obtenidos en el mismo periodo del año precedente. Al interior de estos, se encuentra que la participación de las transferencias fue del 72,7% (\$123.176 millones) y su variación anual de \$5.912,5 millones (5.0%), en tanto que los ingresos tributarios aportaron el 19,7% (\$33.479,3 millones) y los ingresos no tributarios participaron con el 7,6% (\$12.884,4 millones).

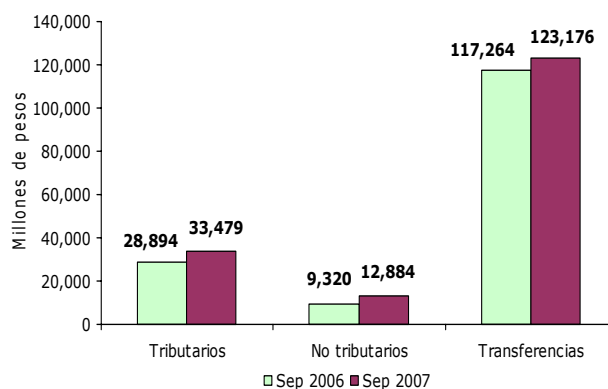
Los ingresos no tributarios pasaron de \$9.320 millones a \$12.884 millones, creciendo 38,2% (\$3.564 millones); por su parte, los ingresos tributarios aumentaron en \$4.585 millones (15,9%), sobresaliendo los incrementos registrados en los impuestos de: industria y comercio con \$2.194 millones (25,4%), seguido por predial y complementarios con \$1.661 (15,1%); la sobretasa a la gasolina con \$648 millones (9,2%); y los otros impuestos con \$76,3 millones (44,2%).

Neiva. Situación fiscal de la administración central municipal. Enero a septiembre 2006 - 2007 (p)

Variables económicas	Millones de pesos		Variación %
	Enero a septiembre: 2006	2007	
INGRESOS	155,477	169,540	9.0
Tributarios	28,894	33,479	15.9
No tributarios	9,320	12,884	38.2
Transferencias	117,264	123,176	5.0
GASTOS	150,442	233,929	55.5
Funcionamiento	114,707	139,275	21.4
Intereses de deuda pública	1,676	2,924	74.5
Transferencias	3,183	3,715	16.7
De capital	30,876	88,015	185.1
Déficit o superávit total	5,048	-64,390	-1,375.5

Fuente: alcaldía de Neiva. Ejecuciones presupuestales.
Cálculos: Estudios Económicos, Banco de la República Neiva. (p): Cifras provisionales.

Neiva. Principales ingresos de la administración central municipal. Enero a septiembre 2006 - 2007(p).



Fuente: alcaldía de Neiva. Ejecuciones presupuestales.

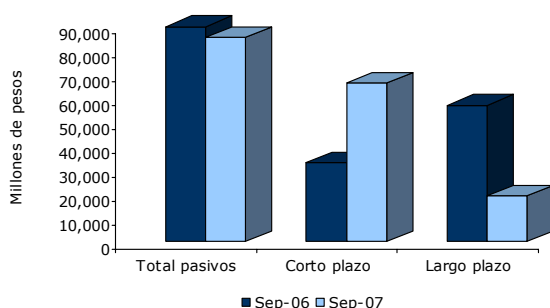
Tolima, Caquetá, Huila y Cundinamarca

Los pagos realizados por la Alcaldía municipal de Neiva ascendieron a \$233.929 millones, superando en \$83.487 millones (55,5%) las erogaciones y compromisos a septiembre de 2006. Al desagregar los gastos, se encuentra que los gastos de capital crecieron en \$57.139 millones (185,1%), los gastos de funcionamiento avanzaron en \$24.568 millones (21,4%), los pagos por intereses y comisiones de deuda pública subieron en \$1.248 millones (74,5%), y los gastos por transferencias aumentaron en \$532 millones (16,7%). Finalmente, las finanzas de la administración central municipal de Neiva arrojaron un déficit presupuestal de \$64.390 millones al cierre de septiembre de 2007.

6. Deuda pública del departamento del Huila

Los pasivos de la administración central departamental registró en septiembre de 2007 unos pasivos totales por \$85.126 millones, con un descenso de \$4.663 millones (-5,2%) frente a los contabilizados al terminar igual mes de 2006. Este comportamiento se debe básicamente a la significativa disminución del pasivo a largo plazo en 66,6%, equivalente a \$37.935 millones; específicamente, el descenso fue ocasionado por la contracción en las operaciones de crédito público en \$36.014 millones (-87,4%), mientras que las cuentas por pagar se redujeron en \$1.765 millones (-13,7%) y las obligaciones laborales mermaron en \$156 millones (-5,5%).

Huila. Principales pasivos administración central. Septiembre 2006 – 2007 (p)



Fuente: Secretaria de Hacienda Departamental.
(p): Cifras provisionales.

Huila. Saldo de los principales pasivos de la administración central. Septiembre 2006 – 2007 (p).

Conceptos	Millones de pesos			
	Saldo a septiembre:		Variaciones	
	2006	2007	absoluta	%
Total pasivos (1+2)	89,789	85,126	-4,663	-5.2
1. Pasivos de corto plazo	32,850	66,122	33,272	101.3
Operaciones de crédito público	4,357	50,070	45,713	1,049.2
Cuentas por pagar	27,829	15,493	-12,336	-44.3
Obligaciones laborales	664	559	-105	-15.8
2. Pasivos de largo plazo	56,939	19,004	-37,935	-66.6
Operaciones de crédito público	41,188	5,174	-36,014	-87.4
Cuentas pagar	12,892	11,127	-1,765	-13.7
Obligaciones laborales	2,859	2,703	-156	-5.5

Fuente: Secretaria de Hacienda Departamental.
(p): Cifras provisionales.

Por su parte, el pasivo de corto plazo presentó un considerable incremento del 101,3% (\$33.272 millones, al pasar de \$32.850 millones a \$66.122 millones, jalonado fundamentalmente por el aumento de las operaciones de crédito público en \$45.713 millones (1.049,2%), hecho que opacó la reducción lograda en las cuentas por pagar (-44,3%) y en las obligaciones laborales (-15,8%).

7. Deuda pública del municipio de Neiva

Los principales pasivos de la administración central municipal de Neiva contabilizaron un total de \$91.814 millones al término del tercer trimestre de 2007, lo que significa un incremento del 71,2% (\$38.185 millones), teniendo en cuenta que el valor registrado en igual periodo del año precedente alcanzó un total de \$53.629 millones.

Este resultado obedece fundamentalmente al incremento de 138,6% (\$22.230 millones) en el pasivo a largo plazo, como consecuencia del avance de las operaciones de crédito público, ya que pasaron de \$16.037 millones a \$38.267 millones.

De igual forma, el pasivo a corto plazo creció un 42,4% (\$15.955 millones) debido al

Tolima, Caquetá, Huila y Cundinamarca

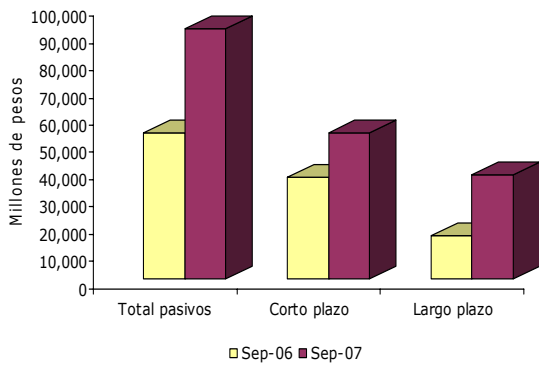
aumento de \$16.961 millones (50,5%) en las cuentas por pagar, al pasar de \$33.562 millones a \$50.523 millones. Las operaciones de crédito no presentaron movimiento y cayeron en 100,0% durante el período objeto de análisis.

Neiva. Principales pasivos administración central. Septiembre 2006 – 2007 (p)

Conceptos	Millones de pesos			
	Saldo a septiembre:		Variaciones	
	2006	2007	absoluta	%
Total pasivos (1+2)	53,629	91,814	38,185	71.2
1. Pasivos de corto plazo	37,592	53,547	15,955	42.4
Operaciones de crédito público	1,031	0	-1,031	-100.0
Cuentas por pagar	33,562	50,523	16,961	50.5
Obligaciones laborales	2,999	3,024	25	0.8
2. Pasivos de largo plazo	16,037	38,267	22,230	138.6
Operaciones de crédito público	16,037	38,267	22,230	138.6
Cuentas pagar	0	0	0	0.0
Obligaciones laborales	0	0	0	0.0

Fuente: Secretaria de Hacienda Municipal
(p): Cifras provisionales

Neiva. Principales pasivos administración central. Septiembre 2006 – 2007 (p)



Fuente: Secretaria de Hacienda Municipal
(p): Cifras provisionales

8. Servicios públicos municipales

Según la información entregada por la Empresa Alcanos de Colombia S.A. E.S.P., durante los primeros nueve meses del año 2007 el consumo del gas domiciliario aumentó 3,5%, al consumirse 21,2 millones de metros cúbicos;

de igual forma, el número de suscriptores a este servicio registró una variación anual del 6,5% para un total de 71.695 abonados.

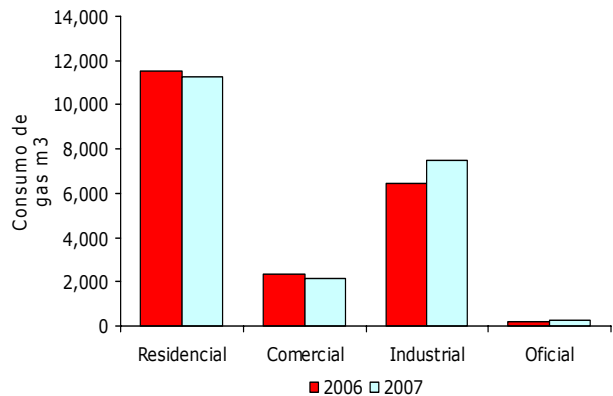
Neiva. Suscriptores y consumo de gas natural. Septiembre 2006 - 2007

Estratos	2006		2007		Variación %	
	Usuarios	Consumo m ³	Usuarios	Consumo m ³	Usua- rios	Consu- rios mo m ³
Total	67,322	20,503,116	71,695	21,211,970	6.5	3.5
1	12,340	2,288,407	14,795	2,493,103	19.9	8.9
2	36,538	6,505,204	41,119	6,654,003	12.5	2.3
3	10,790	1,666,004	9,251	1,290,684	-14.3	-22.5
4	5,750	818,024	4,697	626,850	-18.3	-23.4
5	1,179	196,118	1,049	169,443	-11.0	-13.6
6	120	31,917	121	32,218	0.8	0.9
Residencial	66,717	11,505,674	71,032	11,266,301	6.5	-2.1
Comercial	574	2,348,975	631	2,180,502	9.9	-7.2
Industrial	19	6,434,130	18	7,512,541	-5.3	16.8
Oficial	12	214,337	14	252,626	16.7	17.9

Fuente: Alcanos de Colombia S.A. E.S.P.

Vale la pena resaltar el aumento en los abonados de los sectores: industrial con el 16,8% y oficial con el 17,9%; sin embargo, los abonados de los sectores residencial y comercial presentaron disminuciones de 2,1% y 7,2%, respectivamente.

Neiva. Consumo de gas natural. Enero a septiembre 2006 - 2007



Fuente: Alcanos de Colombia S.A. E.S.P.

Tolima, Caquetá, Huila y Cundinamarca