



LA REALIDAD DEL DESARROLLO EN COLOMBIA: DIMENSIÓN SOCIOECONÓMICA

IV Congreso Nacional de Reconciliación
Bogotá , Agosto 26 de 2008

Carlos Gustavo Cano
Codirector del Banco de la
República

Opiniones personales que no necesariamente reflejan los puntos
de vista de otros miembros de la Junta Directiva del Banco



Contenido

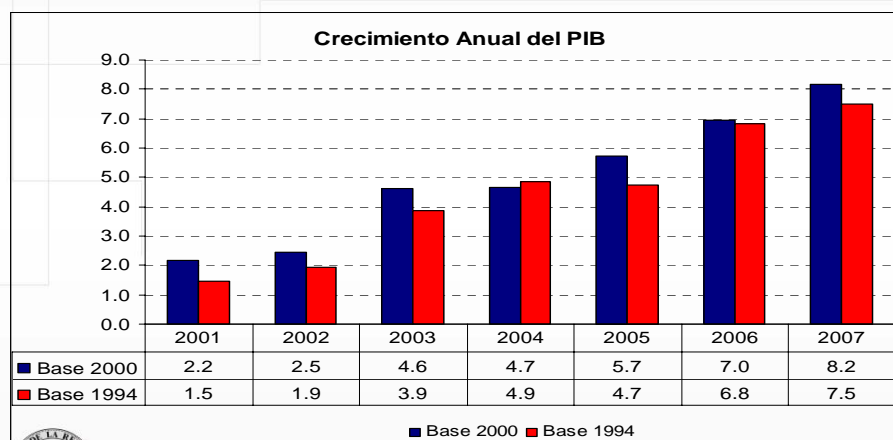
- I. Crecimiento y política monetaria
- II. Empleo
- III. Pobreza
- IV. Desplazamiento y territorio
- V. Lucha contra la pobreza extrema: la Red 'Juntos'



I. CRECIMIENTO Y POLÍTICA MONETARIA

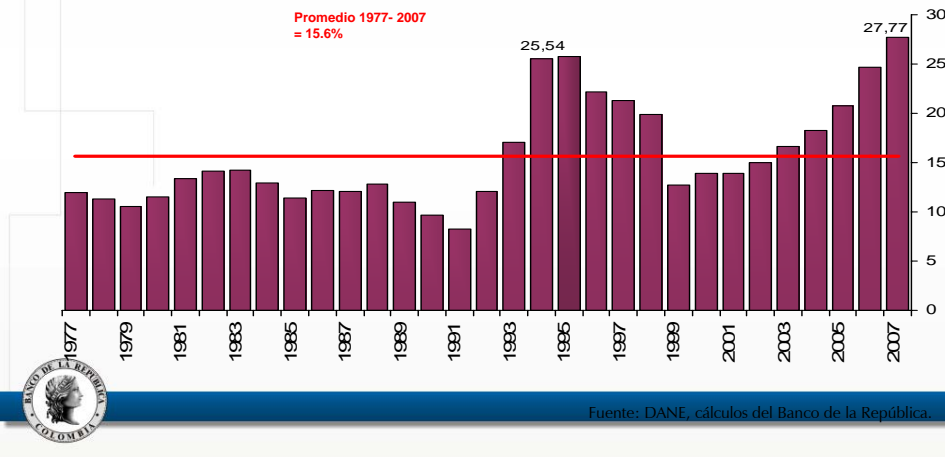


Según la nueva base metodológica 2000, el crecimiento del PIB en 2007 fue 8,2%, el más alto en tres décadas. Y el promedio quinquenal 2003-2007 (6%), el más alto de la historia



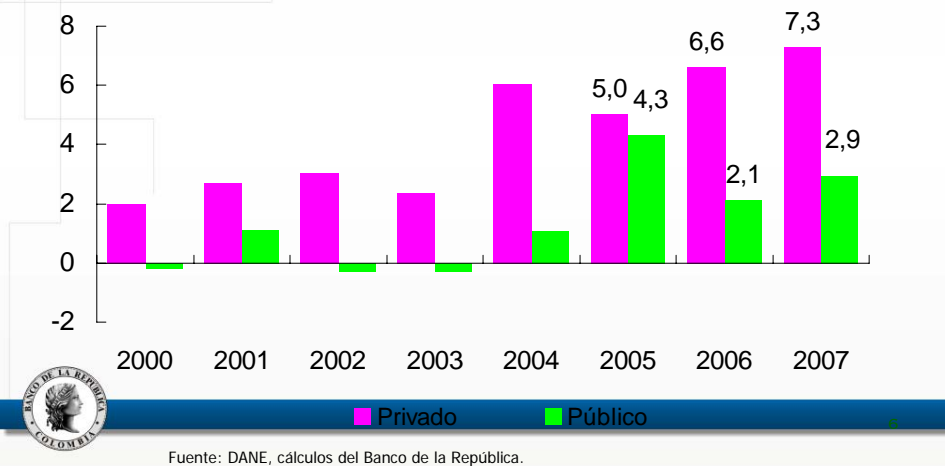
La participación de la inversión en el PIB (28%) no tiene precedentes en la historia reciente y se destaca a nivel internacional

Inversión (%) del PIB

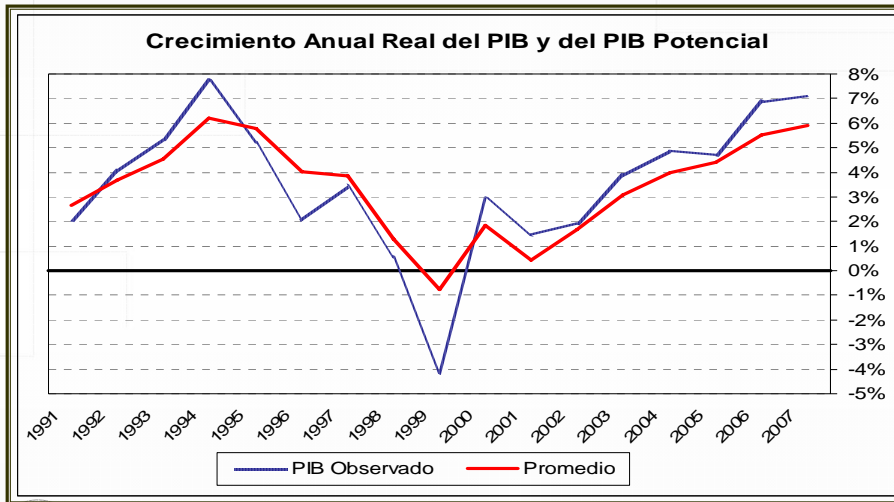


Aparte de la inversión, el otro motor del crecimiento ha sido en consumo privado, aunque a una menor tasa que la del PIB

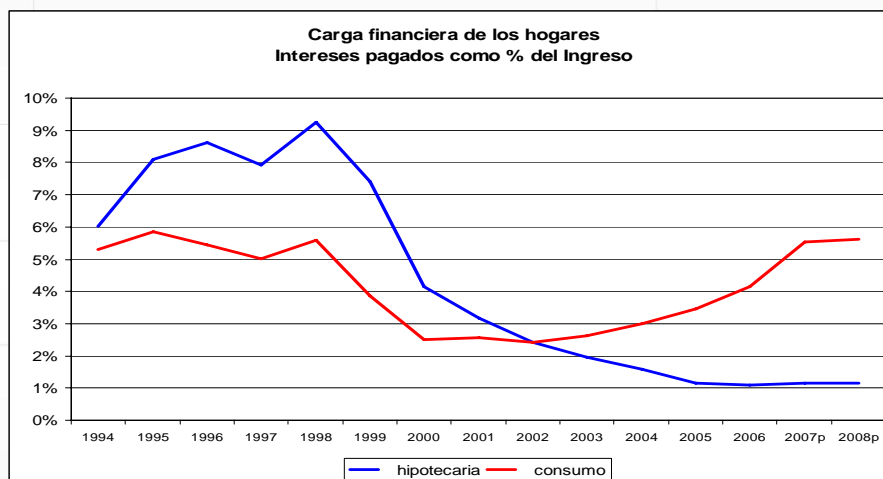
Crecimiento del consumo (%)



El PIB real venía creciendo más que el potencial, jalonado por la demanda interna

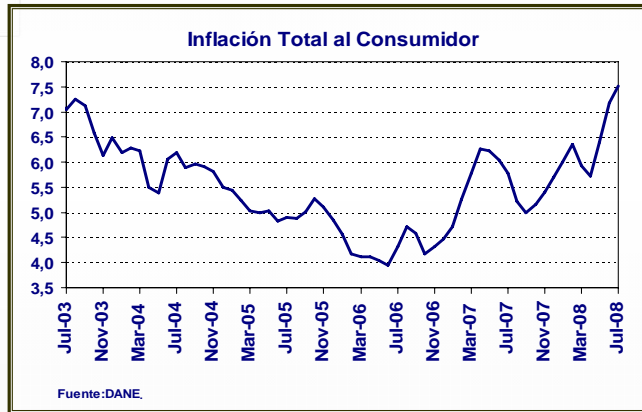


Y el endeudamiento de los hogares, entre otros, venía creciendo a ritmos preocupantes

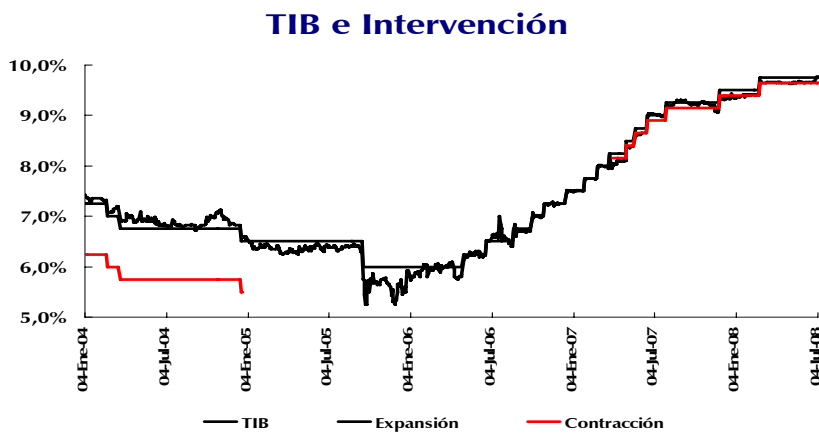


En julio, la inflación anual total aumentó por tercer mes consecutivo, alcanzando un nivel de 7,52%, el más alto desde mayo de 2003 debido en más de 90% a alimentos

Jul 08 = 7.52%
 Jun 08 = 7.18%
 May 08 = 6.39%
 Abr 08 = 5.73%
 Mar 08 = 5.93%



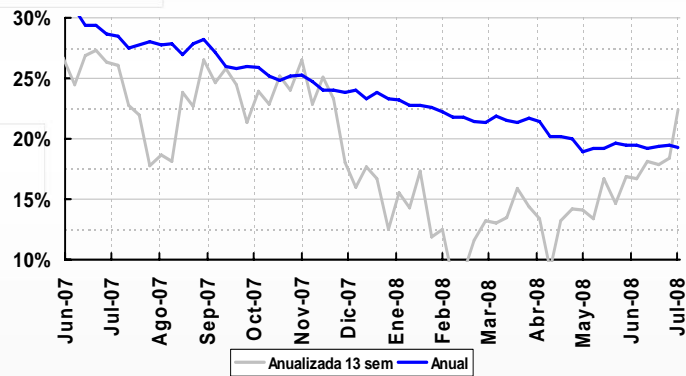
Por ello, la Junta hizo su tarea al haber elevado la tasa de interés entre abril/06 y julio/08 de 6% a 10% en diez y seis movimientos de 25 pb c/u



Como resultado, el crecimiento anual de la cartera en moneda nacional cayó y se estabilizó en junio y julio alrededor de 19.4%

Cartera bruta con leasing

variaciones anuales de datos semanales

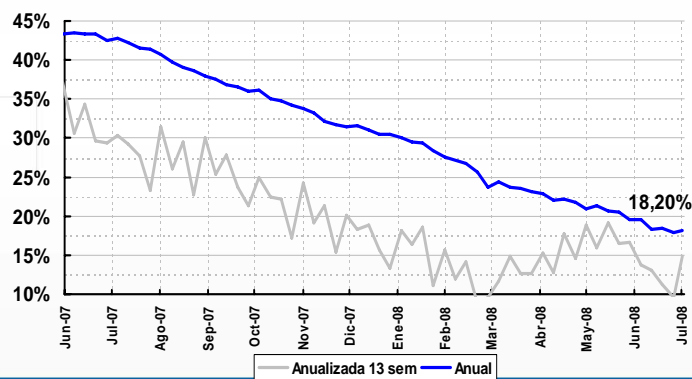


Fuente: Banco de la República.

La cartera que más se ha desacelerado es la de consumo

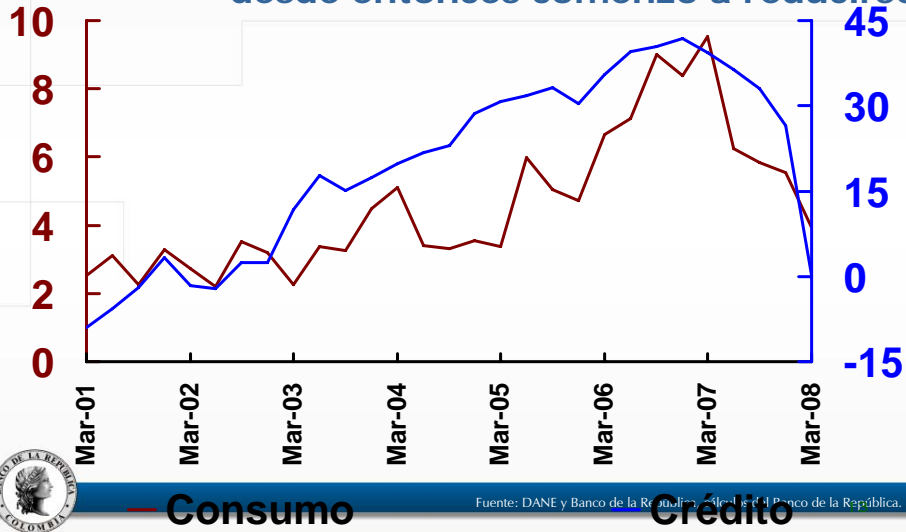
Cartera bruta de consumo y microcrédito

variaciones anuales de datos semanales

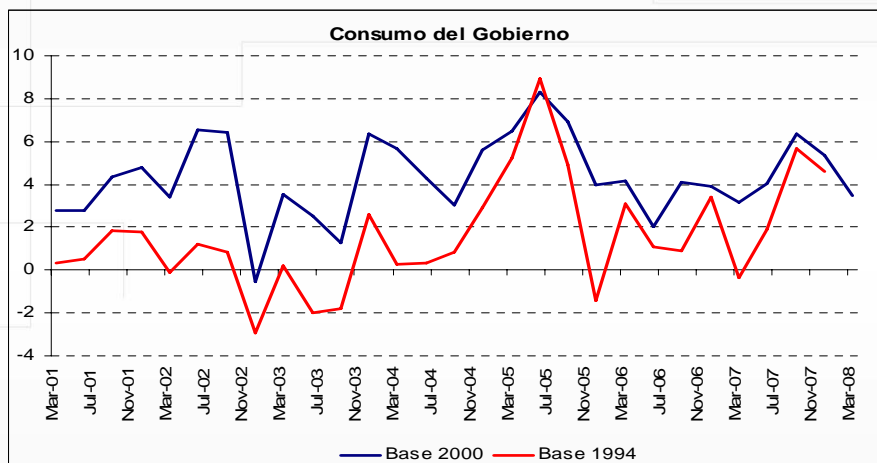


Fuente: Banco de la República.

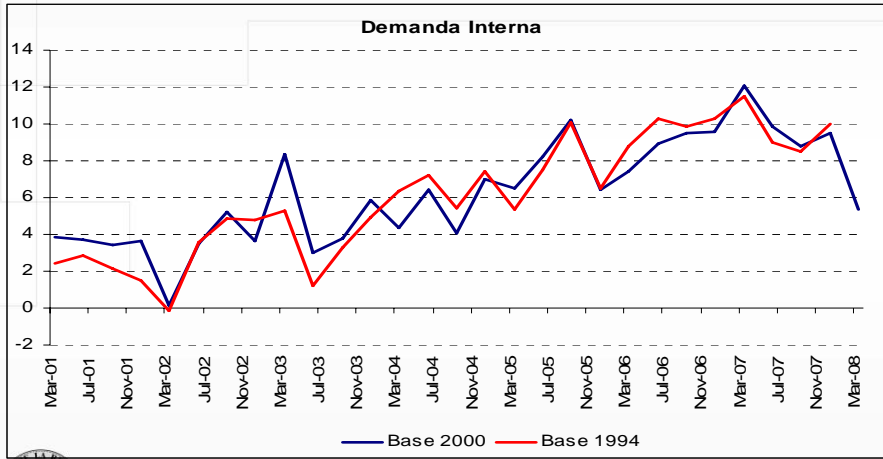
Por ello, el consumo de los hogares, tras haberse expandido fuertemente entre el cuarto trimestre de 2005 y marzo de 2007, desde entonces comenzó a reducirse



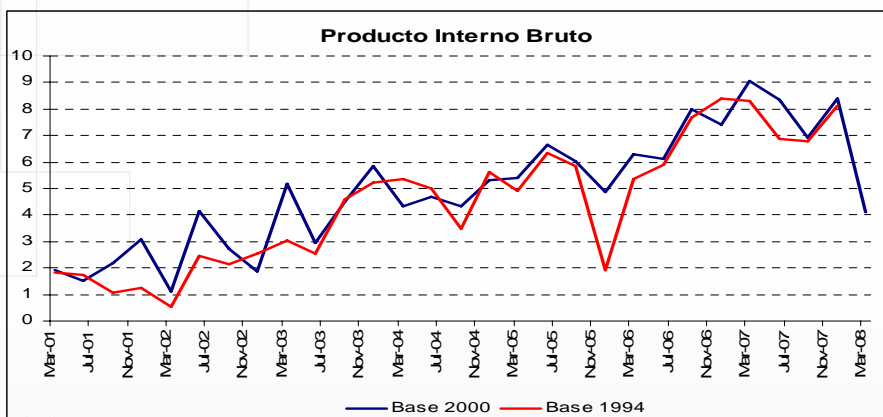
En tanto que el consumo del Gobierno según la nueva base también ha comenzado a desacelerarse



Ello se ha reflejado en la desaceleración de la demanda interna, que era lo que buscaba la política monetaria



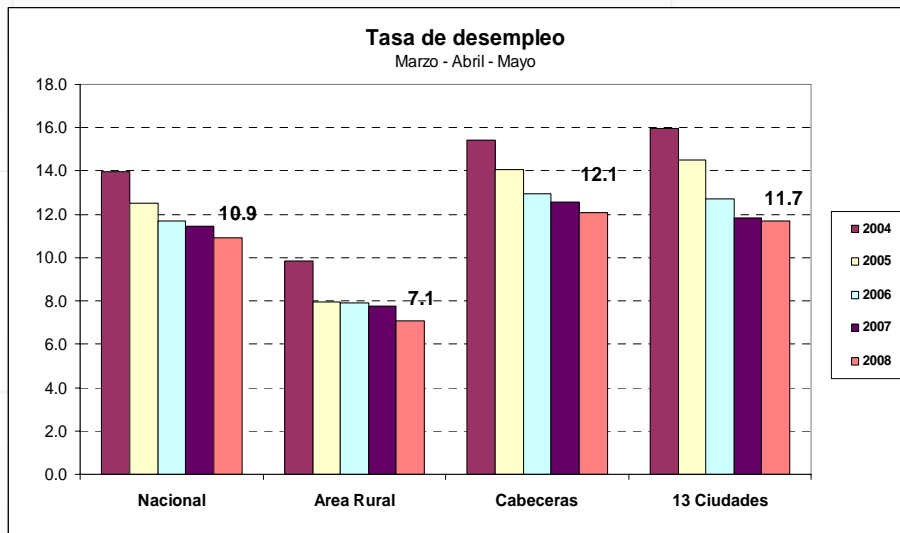
Todo lo cual se evidencia en la desaceleración de la economía, cuyo crecimiento del primer trimestre 2008 cayó a 4,1% anual, la mitad del último trimestre y de todo el 2007



II. EMPLEO

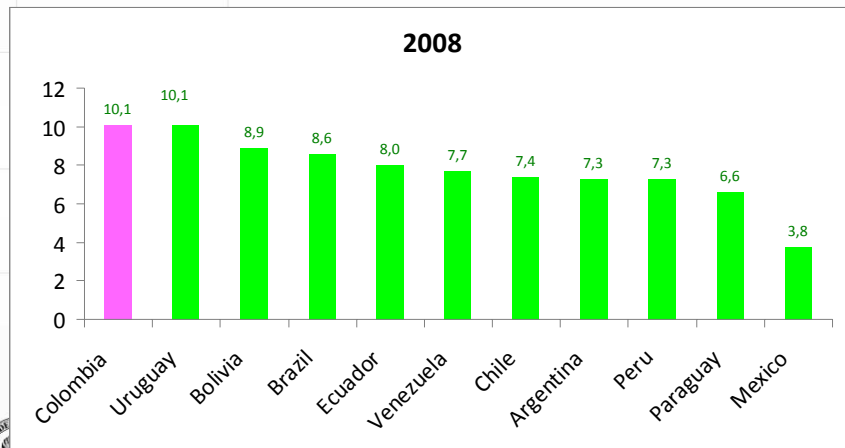


Ahora bien, el desempleo se ha reducido, pero...



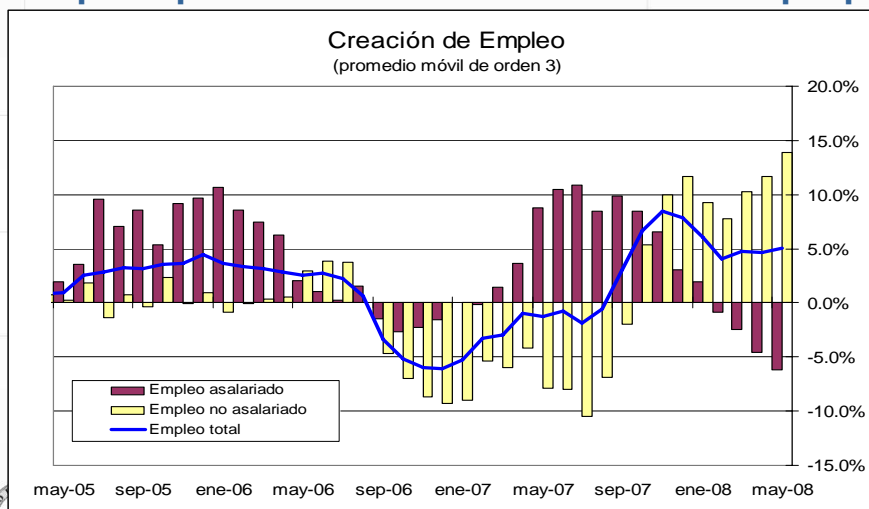
Fuente: CEIH - DANE

...pero hay que reconocer que el desempleo en Colombia aún sigue siendo uno de los más elevados en la región. De ahí la suprema urgencia social de sostener el crecimiento



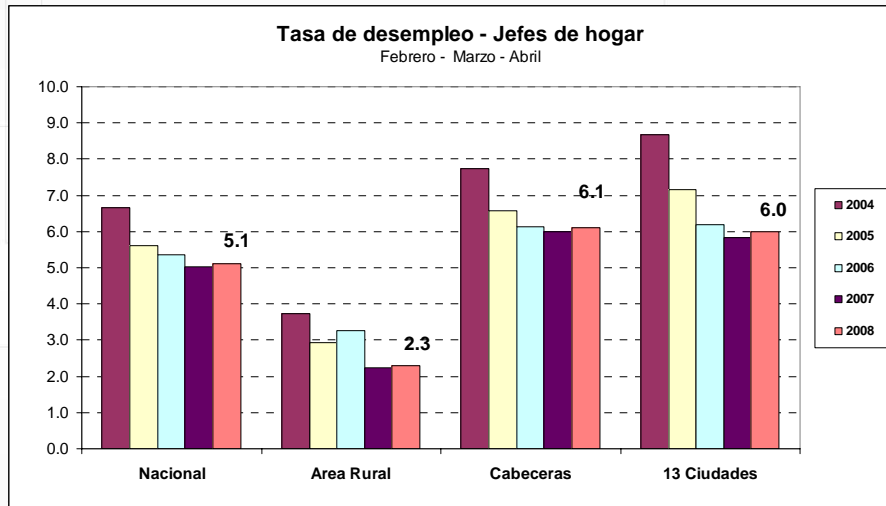
Fuente: Latin American Consensus Forecast , mayo 08

El empleo asalariado igualmente ha comenzado a caer (-6.2%). La creación de empleo total se explica por el dinamismo de los 'cuenta propia'



FUENTE: GEIH - DANE.

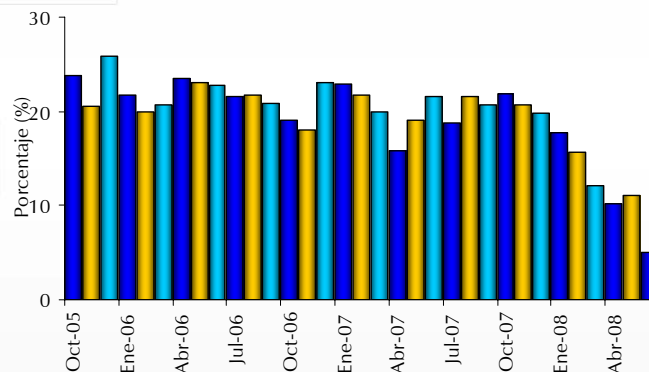
Para los jefes de hogar la tasa de desempleo aumentó ligeramente para todos los dominios de la encuesta



Fuente: CEIH - DANE

De la encuesta mensual del Banco sobre expectativas económicas (Julio de 2008)

El número de trabajadores de tiempo completo que su empresa piensa emplear en los próximos 12 meses, comparado con el número actual:



III. POBREZA



Población en extrema pobreza (promedio 2004-2005)

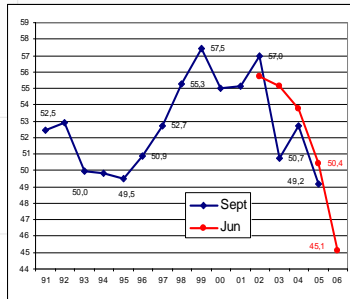
Zona	Hogares		Personas UG		Ingres PC mes	Linea	Linea
	Núm	%	Núm	%		indig. PC mes	pobrez PC mes
Cabec	833,659	55.6%	3,871,789	54.5%	60,007	97,440	246,055
Resto	665,446	44.4%	3,228,513	45.5%	40,287	71,951	163,685
Total	1,499,105	100.0%	7,100,302	100%	50,922	90,710	224,307



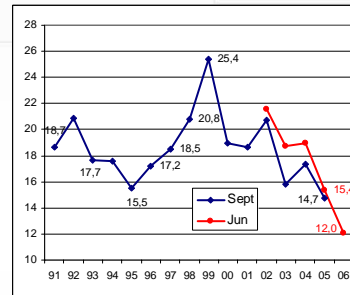
Fuente. Estimaciones MERPD con base en encuestas DANE, septiembres

Pobreza y pobreza extrema a nivel nacional

Pobreza (% población)



Pobreza Extrema (% población)



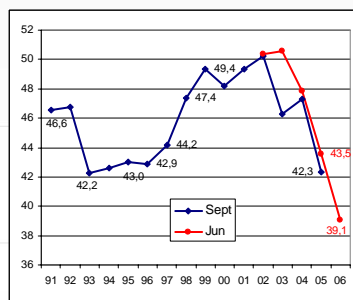
Fuente. MERPD. Línea azul (estimaciones con encuestas de septiembres; ajustes a cuentas nacionales definitivas hasta 2002; desde entonces C. Nales 2002). Línea roja (estimaciones a junios; ajustes a cuentas nacionales promedio 10 años)

La pobreza se disparó con la crisis de la segunda mitad de los noventa. De acuerdo con las últimas estimaciones oficiales, la recuperación económica ha permitido una reducción de 10.6 puntos entre 2002 y 2006 (9.5 puntos para pobreza extrema).

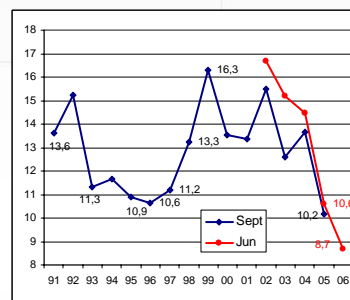


Pobreza y pobreza extrema a nivel de cabeceras

Pobreza (% población)



Pobreza Extrema (% población)



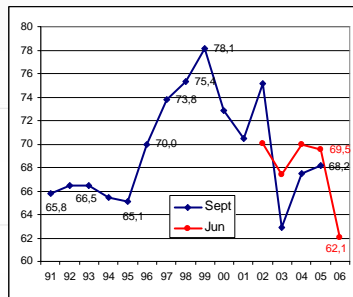
Fuente. MERPD. Línea azul (estimaciones con encuestas de septiembres; ajustes a cuentas nacionales definitivas hasta 2002; desde entonces C. Nales 2002). Línea roja (estimaciones a junios; ajustes a cuentas nacionales promedio 10 años)

La pobreza urbana ha bajado 11,3 puntos desde el 2002. La pobreza extrema urbana casi 8 puntos

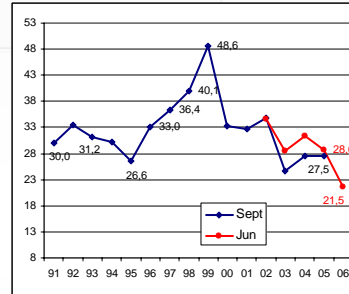


Pobreza y pobreza extrema en zonas rurales

Pobreza (% población)



Pobreza Extrema (% población)

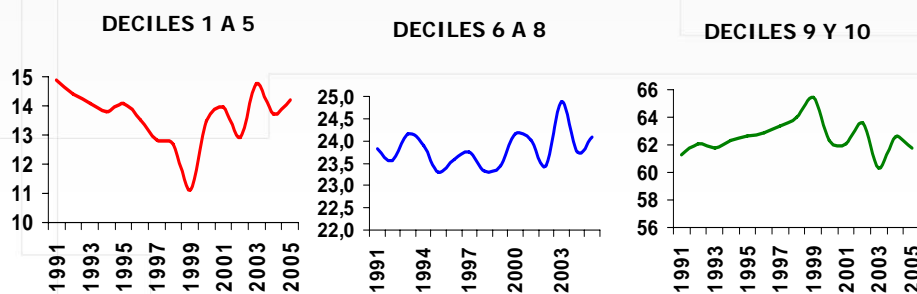


Fuente. MERPD. Línea azul (estimaciones con encuestas de septiemres; ajustes a cuentas nacionales definitivas hasta 2002; desde entonces C. Nales 2002). Línea roja (estimaciones a junios; ajustes a cuentas nacionales promedio 10 años)

La pobreza rural ha caído 8 puntos desde el 2002, pero sigue siendo del 62%. La pobreza extrema rural ha caído 13 puntos desde el 2002 pero sigue siendo del 21.5%



Desigualdad: participación en ingreso de los hogares. Datos nacionales



Fuente: Estimaciones MERPD con base en las ENH (terceros trimestres)

- El 50% más pobre perdió participación en los ingresos totales hasta 1999. Pero desde el año 2000 se recuperó, volviendo al 14,2% en 2005.
- El 20% más rico de la población aumentó su participación en el total de ingresos entre 1991 y 1999. Sin embargo, desde el año 2000 cayó alcanzando 61,7% en 2005.



Pobreza por departamentos (año 2005)

DEPTO	INCIDENCIA POBREZA		POBLAC POBRE (Miles)		DEPTO	INCIDENCIA POBREZA		POBLAC POBRE (Miles)	
	Extrem	Moder	Extrem	Moder		Extrem	Moder	Extrem	Moder
CHOCO	48.7	29.8	203	124	CALDAS	15.6	41.8	182	490
BOYACA	34.4	33.2	485	468	MAGDAL	15.2	42.3	214	594
CORDOB	28.5	37.8	398	528	CESAR	14.8	43.5	156	458
CAUCA	27.5	33.6	343	419	SANTAN	14.6	34.4	302	713
CAQUET	26.0	36.2	121	168	BOLIV	13.3	39.7	296	885
HUILA	24.3	35.5	242	353	META	12.2	32.6	94	252
NARIÑO	23.7	40.3	422	716	QUIND	11.8	33.8	72	207
SUCRE	22.6	46.9	197	408	ATLANT	11.4	37.5	270	888
TOLIMA	19.6	37.2	258	490	RISAR	10.5	35.2	108	361
ANTIOQ	18.8	36.1	1,084	2,079	VALLE	9.6	28.0	434	1270
N SANT	18.5	39.1	276	583	BOGOTA	4.5	23.9	325	1711
CUNDIN	16.6	33.1	391	778					
L GUAJ	16.0	39.9	84	210	TOT NAL	15.7	34.1	6955	15151



Cálculos MERPD con encuestas continuas de Hogares. 4 trimestres

Metas propuestas sobre pobreza y desigualdad (Misión de Pobreza)

Año	POBREZA (antes de subsidios)			POBREZA EXTREMA (después de Red Pobreza Extrema)			GINI	% D1-D5 en ingreso familiar (con Red Pobreza Extrema)
	Nacional	Urbano	Rural	Nacional	Urbana	Rural		
2005	49.2%	42.3%	68.2%	14.7%	10.2%	27.5%	0.553	13.6% (predicha) 14.2% observada
2010	39.5%	35.1%	54.9%	8%	5%	15%	0.54	14.2% (predicha)
2014	31.5%	26.7%	44.9%	6.2%	3.6%	12.6%	0.53	15.2% (predicha)
2019	17.1%	12.1%	31.1%	4.8%	2.8%	10.2%	0.482	18.8% (predicha)



Estrategias propuestas

- Para reducir sustancialmente los niveles de pobreza e indigencia se requiere:
 - Un crecimiento económico más elevado, sostenido y pro-pobre
 - Una estrategia de lucha contra la pobreza extrema
 - Mayor acceso a programas de educación superior y a la formación para el trabajo para la población más pobre
 - Promover una estrategia de desarrollo rural
 - Consolidar un Sistema de Protección Social Integral



IV. DESPLAZAMIENTO Y TERRITORIO



FUENTE: ALEJANDRO REYES

Cuatro procesos de desplazamiento campesino

- EXPULSIÓN DE ARRENDATARIOS
Y APARCEROS (DEFENSA DEL LATIFUNDIO) AÑOS 60-70
- POR GUERRILLAS (CONTROL TERRITORIAL) AÑOS 80-90
- POR PARAMILITARES (CONTROL TERRITORIAL) 1981-2006
- POR NARCOTRÁFICO (CONTROL TIERRAS, CULTIVOS Y RUTAS) AÑOS 80 -2008



Dimensión demográfica

- ENTRE 1997 y 2007: 1'968.802 desplazados
- MAS 30% de subregistro: 2'559.442
- HOGARES (5.3 X hogar): 482.913
- DESPLAZADOS RURALES (54%) 1'387.217



HOGARES RURALES: 261.738

Perfil del desplazado rural

• INTEGRANTES	5.3
• MENORES DE 14	2.1
• EN EDAD PRODUCTIVA	2.9
• MAYORES DE 60	0.3
• HOGARES CON JEFATURA FEMENINA	39%
• JEFE HOGAR VIUDO	8%
• TASA DE DEPENDENCIA	1.0
• ESCOLARIDAD JEFE DE HOGAR	5.7 años
• MINORÍAS ÉTNICAS	16.4%



Dimensión Temporal



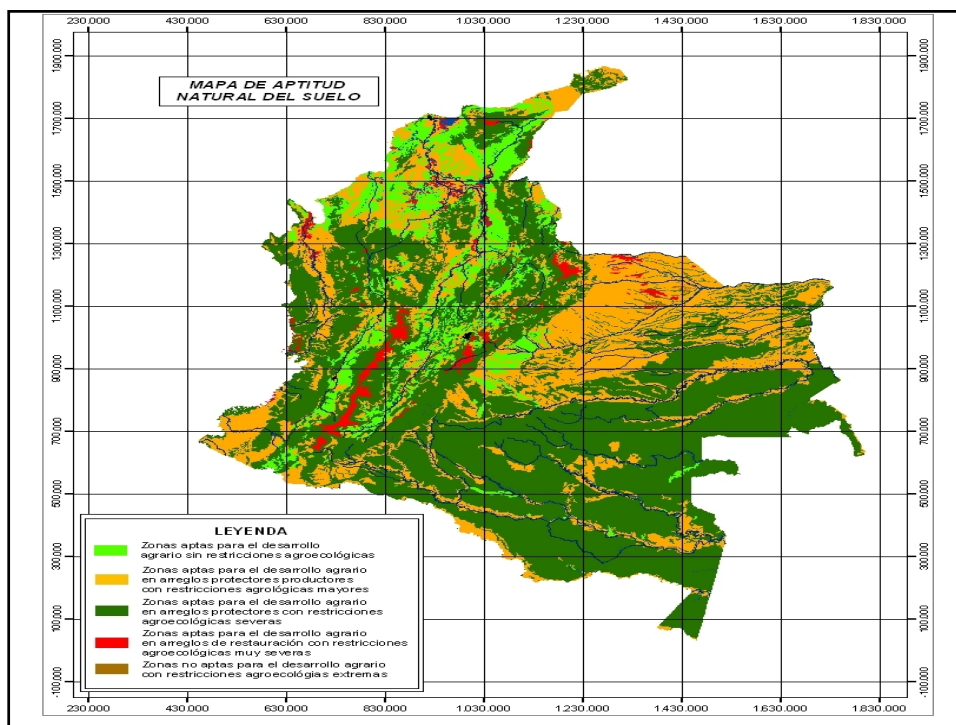
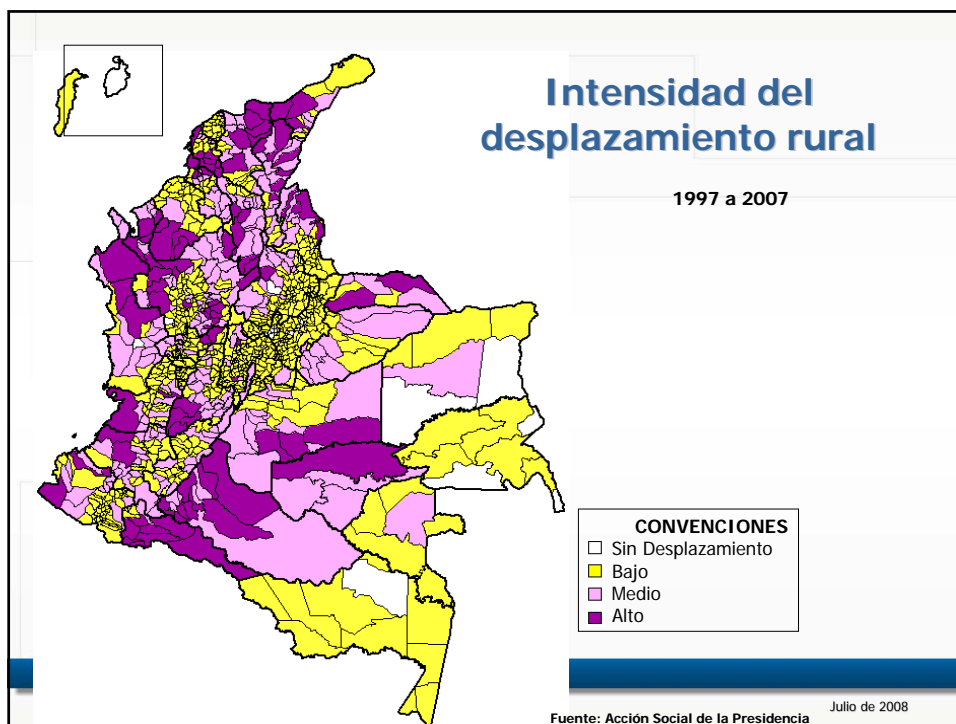
AÑO	No. desplazados por año según RUPD	% familias desplazadas por año según Encuesta Nacional de Verificación
1997	2.691	2,1%
1998	11.958	2,8%
1999	37.074	7,0%
2000	287.064	14,9%
2001	347.663	16,3%
2002	414.814	16,6%
2003	211.203	8,0%
2004	199.965	8,2%
2005	217.623	10,9%
2006	201.623	6.6%
2007	2.220	5.9%
TOTAL	1'933.898	86.6.%



Por departamento

Antioquia	311.214	Guajira	37.249
Bolívar	197.459	Santander	30.486
Magdalena	126.246	Huila	29.454
Cesar	116.956	Arauca	26.019
Caquetá	103.433	Guaviare	25.926
Putumayo	93.339	Casanare	19.066
Tolima	91.939	Risaralda	12.978
Chocó	90.730	Boyacá	8.392
Sucre	82.977	Vichada	4.116
Valle	76.046	Quindío	3.444
Córdoba	75.209	Atlántico	2.872
Meta	74.171	Vaupés	2.012
Norte Santander	73.430	Bogotá D.C.	1.631
Cauca	61.981	Guainía	1.487
Nariño	48.774	Amazonas	437
Caldas	48.653	TOTAL	1'968.802
Cundinamarca	37.945		





Oferta ambiental de Colombia prioridades para extinción de dominio y usos

- APTITUD SIN RESTRICCIONES: VALLES MAGDALENA Y CAUCA, VALLE CESAR, VALLE SINÚ, BAJO CAUCA, LITORAL CARIBE, CATATUMBO, ALTIPLANOS CUNDIBOYACÁ, POPAYAN Y NARIÑO, PIEDEMONTE SUR CASANARE Y META (ARIARI).
- APTITUD PROTECTORA/PRODUCTORA CON RESTRICCIONES MAYORES: LLANOS ORIENTALES, VALLE GUAMUEZ, LITORAL NARIÑO, VALLE ATRATO, SUR GUAJIRA, ÁREAS COSTA ATLÁNTICA, VEGAS RÍOS AMAZÓNICOS.
- APTITUD PROTECTORA: BOSQUES AMAZONAS, LITORAL PACÍFICO Y BOSQUES ANDINOS DE PENDIENTE Y ÁREAS EROSIONADAS PENDIENTES.



V. LUCHA CONTRA LA POBREZA EXTREMA: RED 'JUNTOS'



Principios, objetivos y dimensiones de la Red Juntos contra la extrema pobreza

Objetivo: reducir la indigencia; mejorar la calidad de vida y la productividad de los hogares en extrema pobreza y cumplir con las “Metas del Milenio” focalizando el gasto social hacia los más vulnerables. Unificar los diversos programas (en particular Familias en Acción y desplazados) que hoy atienden con programas parciales a la población más vulnerable.

Programas similares se llevan a cabo en América Latina: *Chile Solidario* (Chile); *Bolsa familia* (Brasil); *Oportunidades* (México)



Principios de la RED

1. **LA FAMILIA ES LA UNIDAD DE INTERVENCIÓN**, no las personas que la conforman
2. **LA FAMILIA TIENE UN ROL ACTIVO** en la superación de la pobreza extrema
3. Se integra y da **ACCESO PREFERENTE** a las familias vinculadas a la oferta de servicios sociales del Estado
4. **PERMANENCIA TEMPORAL** de los beneficiarios en el programa (**graduación**).
5. **LA ADECUACIÓN DE LA OFERTA A LA DEMANDAS de las familias**
6. **LA PARTICIPACIÓN DE LOS GOBIERNOS LOCALES bajo parámetros básicos** requeridos para la operación del programa.
7. **SE PROMUEVE EL CONTROL SOCIAL**, hacer seguimiento y evaluación a los resultados e impactos del programa
8. Los desplazados y minorías étnicas (grupos muy vulnerables a la pobreza extrema), **EN VEZ DE SER OBJETO DE PROGRAMAS ESPECIALES**, debieran vincularse a este esquema



Objetivos de la RED

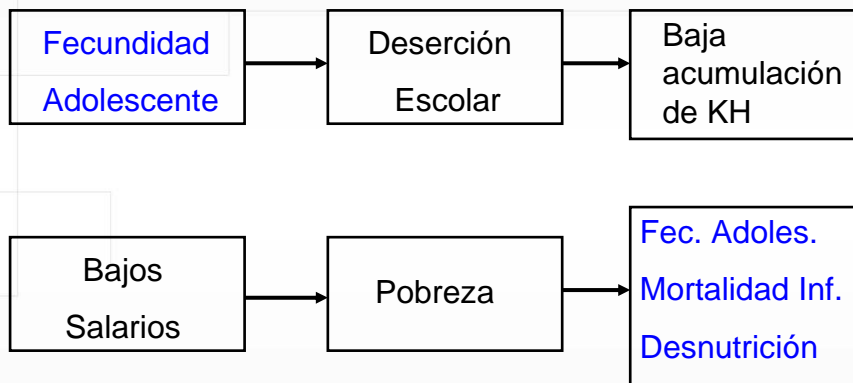
El objetivo central de la Red es **atender a un 1,5 millones de familias en extrema pobreza entre 2007 y 2010**, para que trabajen junto con el gobierno en la superación de la pobreza y el mejoramiento de sus condiciones y calidad de vida.

Objetivos específicos:

- i) Priorizar e **incorporar a las familias beneficiarias a la oferta pública** de servicios sociales
- ii) Apoyar a las familias en la **construcción de una nueva perspectiva de vida** que les permita ser agentes activos de su propio desarrollo
- iii) **Romper trampas de pobreza** y estabilizar socioeconómicamente a la población en indigencia.
- iv) Lograr que mínimo el 80% de las familias beneficiarias cumpla con el 100% de las **condiciones mínimas** en un periodo alrededor de 5 años.



Trampas de pobreza: un ejemplo



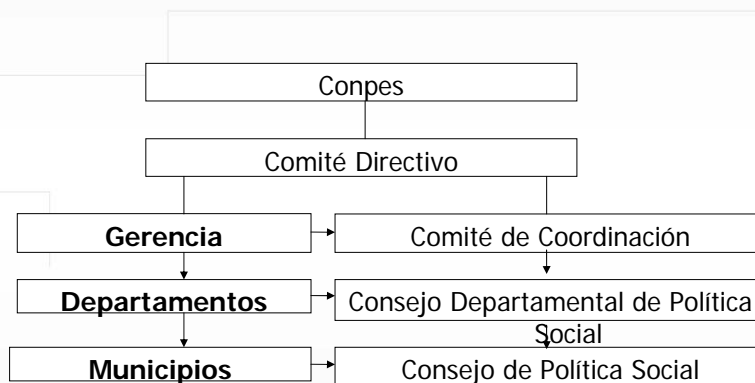
Dimensiones en que operará la RED

1. IDENTIFICACIÓN
2. INGRESOS Y TRABAJO
3. EDUCACIÓN
4. SALUD
5. HABITABILIDAD
6. NUTRICIÓN
7. DINÁMICA FAMILIAR
8. ASEGURAMIENTO Y BANCARIZACIÓN
9. APOYO LEGAL



Red de Protección Social contra la Extrema pobreza

Institucionalidad de la Red



Red de Protección Social contra la Extrema Pobreza

ICBF	Hogares Comunitarios de Bienestar
	Desayunos Infantiles
	Restaurantes Escolares
	Programa Juan Luis Londoño
Minprotección social	Adulto Mayor PPSAM
	Ampliación del Régimen Subsidiado de Salud
Mineducación	Ampliación de cobertura educativa
	Alfabetización
SENA	Jóvenes en Acción
	Jóvenes Rurales
	Formación ocupacional
	Formación titulada
	Intermediación laboral y formación para el trabajo
Min agricultura	Adjudicación de tierras
	VIS rural
MAVDT	VIS
Acción Social	Familias en Acción
	Red de Seguridad Alimentaria – Resa
	Atención a desplazados



¿Cómo funciona la Red?

- Suscripción de **acuerdos con los gobiernos locales**
 - Cofinanciación de los entes territoriales
- **Focalización** en las familias más pobres
- Suscripción de **acuerdos con las familias beneficiarias**
- Acción de los **gestores sociales**:
 - Articulación de la oferta pública de servicios sociales a la familia para la prestación de los servicios y el cumplimiento de las condiciones mínimas
 - Talleres
- **Sistema de información** para la gestión
 - Seguimiento a los resultados
 - Información pública para el control social



Participación de la Sociedad Civil

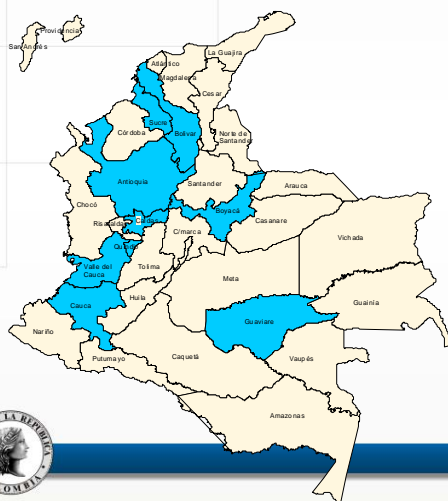
Paralelamente, la sociedad civil (vgr iglesia, gremios, empresas, ONGs, juntas de acción comunal, etc) pueden vincularse a la RED mediante convenios que les permitan articular programas específicos que realizan contra la Pobreza Extrema con los de la RED Juntos.

- *Un ejemplo: Gracias al apoyo del Comité Departamental de Cafeteros de Risaralda, los alcaldes de once municipios entre ellos La Virginia, Apía, Balboa, Belén de Umbría, Guática, La Celia, Marsella, Mistrató, Pueblo Rico, Quinchía y Santuario pusieron en marcha el programa Red Juntos, contra la pobreza y la exclusión en los cafeteros, con la aprobación del convenio suscrito entre las entidades por 678 millones de pesos, de los cuales el Comité de Cafeteros aportará 37 millones.*



Prueba piloto Red Juntos

El piloto incorpora más de 78 mil familias en 33 municipios del país



DEPARTAMENTO	No. FLIAS
ANTIOQUIA	45.372
BOLIVAR	4.754
BOYACA	1.852
CALDAS	5.448
CAUCA	2.234
GUAVIARE	2.252
QUINDIO	1.996
SUCRE	6.812
VALLE DEL CAUCA	7.603
TOTAL	78.323



Prueba piloto Red Juntos

- El municipio de Medellín, en el marco del Plan de Desarrollo 2004-2007, comenzó a realizar algunas acciones tendientes a disminuir la brecha existente entre la población pobre y la no pobre (Programa Medellín Incluyente).
- Adicionalmente, el municipio se vinculó al programa JUNTOS desde el mes de Enero del año 2007 buscando articular las acciones de a) Familias en Acción, b) Medellín Incluyente y c) JUNTOS, para optimizar los recursos.
- El alcalde electo para la ciudad de Medellín Alonso Salazar, período 2008-2011, planteó como tarea prioritaria en su programa de gobierno, trabajar por la superación de la extrema pobreza y la erradicación del hambre. El nuevo programa, Medellín Solidaria, hace parte de la prueba piloto del programa Red Juntos para la ciudad de Medellín y aspira a cubrir en el cuatrienio unas 45.000 familias en situación de extrema pobreza.



Alianza de Antioquia por la Equidad

1. Principales logros de la Alianza Público-Privada

1.1 Consenso sobre los CINCO OBJETIVOS estratégicos

- Eliminar el hambre infantil
- Lograr cobertura universal en salud con acceso, equidad y calidad
- Garantizar una educación con calidad y pertinencia
- Promover paternidad y maternidad responsables
- Crear oportunidades para la generación de ingresos para los cabezas de familia

1.2 Elaboración del Plan Estratégico y la Línea de Base

- Estrategia e Instrumentos para alcanzar 5 Objetivos en el 2015
- Línea de Base para las 9 regiones departamentales

2. Miembros de la Alianza Público-Privada

- Sociedad civil: Iglesias; Universidades; Medios de comunicación; ONGs; Sindicatos; Ciudadanos y ciudadanas.
- Sociedad económica: Empresas. Gremios; Cajas de compensación; Cámaras de comercio
- Sociedad política: Gobierno Departamental, Gobiernos Municipales, Asamblea Departamental; Concejos Municipal, Gobierno Nacional, Congreso

3. Estructura institucional

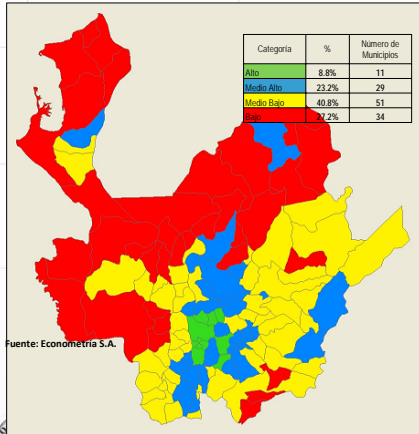
- Dirección: Consejo departamental para la política social y la equidad y comité veedor
- Planeación y evaluación: Para c/objetivo un consejo departamental con su respectiva secretaría técnica
- Nivel de Ejecución y Monitoreo:



Alianza de Antioquia por la Equidad / *Situación Actual Depto - Línea de Base*
(tomado del documento de Econometría S.A.)

Desarrollo Desigual de Antioquia: concentrado Valle de Aburrá y áreas vecinas + Apartadó, Puerto Berrío y Caucaasia

Desigualdad y pobreza regionales muy elevadas



• En 85 municipios con *desarrollo socioeconómico insuficiente* viven 1.5 millones de personas (60% de la población del departamento y 70% de los mpios.)

En municipios atrasados

• Ingreso promedio población ocupada = 30% ingreso Valle de Aburrá.

• Extrema pobreza. 87% de población (1.3 millones de personas) residente

• **Mucho mayores** tasas de:

- Desnutrición y mortalidad infantiles
- Inseguridad alimentaria y bajo peso al nacer
- Mortalidad materna
- Analfabetismo
- Embarazo adolescente e infantil
- Violencia intrafamiliar

• **Mucho menores** tasas de:

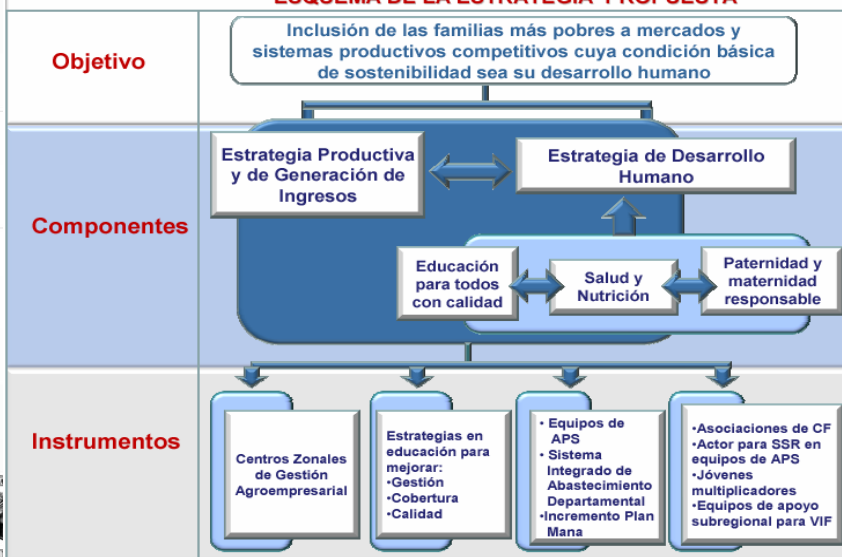
- Atención prenatal
- Personal calificado del parto y vacunación
- Escolaridad y cobertura escolar
- Tasa global de participación laboral
- Afiliación al SGSS (aseguramiento)



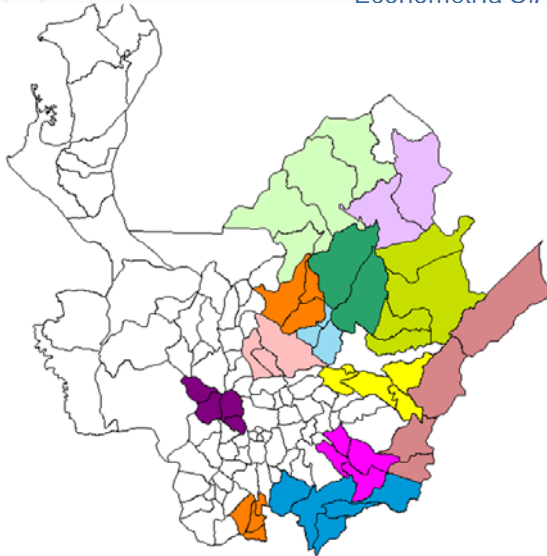
<http://www.alianzaporlaequidad.org.co/>

Alianza de Antioquia por la Equidad / *Estrategia para alcanzar 5 Objetivos*
(tomado de docto. Econometría S.A.)

ESQUEMA DE LA ESTRATEGIA PROPUESTA



CENTROS ZONALES DE GESTIÓN AGROINDUSTRIAL EN FASE DE DISEÑO O IMPLEMENTACIÓN EN ANTIOQUIA (tomado de docto. Econometría S.A.)



- Se espera que el 37% de los municipios del departamento estén inscritos en algún de los 13 centros zonales previstos para finales de 2008
- El 80% de los municipios del departamento que estarán inscritos en un Centro Zonal corresponden a los 85 municipios prioritarios

Gracias

