



BANCO DE LA REPÚBLICA

CENTRO DE ESTUDIOS ECONÓMICOS REGIONALES (CEER) - CARTAGENA

Los sures de Barranquilla: La distribución espacial de la pobreza

Laura Cepeda Emiliani

(lcepedem@banrep.gov.co)

La economía de Barranquilla a comienzos del siglo XXI

Teatro Amira de la Rosa, Barranquilla, Abril 7 de 2011

Contenido

- 1 Motivación y objetivos**
- 2 La pobreza urbana y la segregación socioeconómica**
- 3 Indicadores de pobreza y NBI de Barranquilla y Soledad**
- 4 La pobreza en los barrios de Barranquilla y Soledad**
- 5 Conclusiones**



Outline

- 1 Motivación y objetivos**
- 2 La pobreza urbana y la segregación socioeconómica
- 3 Indicadores de pobreza y NBI de Barranquilla y Soledad
- 4 La pobreza en los barrios de Barranquilla y Soledad
- 5 Conclusiones



Motivación

- Numerosas investigaciones han encontrado que la pobreza urbana ha venido en aumento desde los años ochenta
- Esto es especialmente relevante en el contexto Latinoamericano, donde aproximadamente el 60% de la población habita zonas urbanas, proporción que es mayor a la de cualquier otro continente
- Entre las principales ciudades de Colombia, Barranquilla es una de las que mayor pobreza presenta (con grandes diferencias dentro de la ciudad)

Objetivos:

- Examinar las características de los pobres de Barranquilla y Soledad
- Determinar si hay segregación socioeconómica en los barrios de estos dos municipios
- ¿Qué otras variables presentan segregación?



Contribuciones

- Trabajo pionero en cuanto al nivel de desagregación de la información en Barranquilla y Soledad (solo existen dos estudios de pobreza a nivel de barrios para Cartagena y Manizales)
- Se examina además:
 - 1 Los logros educativos
 - 2 La pertenencia étnica
 - 3 La informalidad laboral
 - 4 La inseguridad alimentaria
 - 5 Acceso a servicios públicos
- Fuentes: GEIHogares, 2007-2009 y Censo General, 2005



Outline

- 1 Motivación y objetivos
- 2 La pobreza urbana y la segregación socioeconómica**
- 3 Indicadores de pobreza y NBI de Barranquilla y Soledad
- 4 La pobreza en los barrios de Barranquilla y Soledad
- 5 Conclusiones



Definición de pobreza

- Aunque no hay una única definición de lo que es una vida “digna” ni de cuáles son las necesidades básicas que requiere un ser humano, se puede decir que hay ciertas necesidades, bienes y servicios que son necesarios para llevar una vida “digna” en las ciudades del siglo XXI
- Entre estos tenemos:
 - 1 Vivienda
 - 2 Alimentación apropiada
 - 3 Vestuario
 - 4 Acceso a servicios públicos básicos y de salud
 - 5 Acceso a educación, recreación y libertades políticas



Los pobres en áreas urbanas:

- Suelen vivir en áreas donde están más expuestos a riesgos ambientales y de salud
- Están más integrados a la economía que los de las áreas rurales
- Suelen estar alejados de las oportunidades de trabajo porque habitan zonas con difícil acceso a servicios de transporte adecuados
- La relación entre el crimen y la violencia y las ciudades está ampliamente documentada y se encuentra que los pobres los más afectados



La segregación socioeconómica

- Tanto en países desarrollados como en vías de desarrollo, se encuentra que la población pobre esta concentrada en áreas específicas
- La concentración de la pobreza viene acompañada además de bajos logros educativos, deficiencias en salud e inseguridad alimentaria
- La escogencia del sitio de residencia depende principalmente de los recursos socioeconómicos de las personas
- En algunos casos, el grupo étnico es determinante

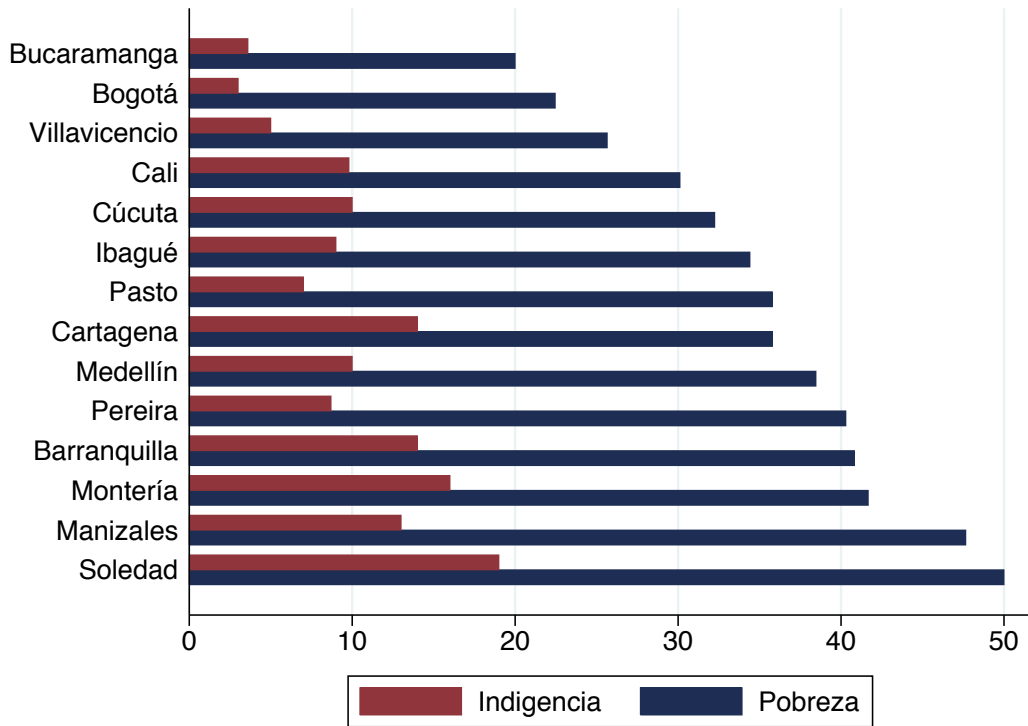


Outline

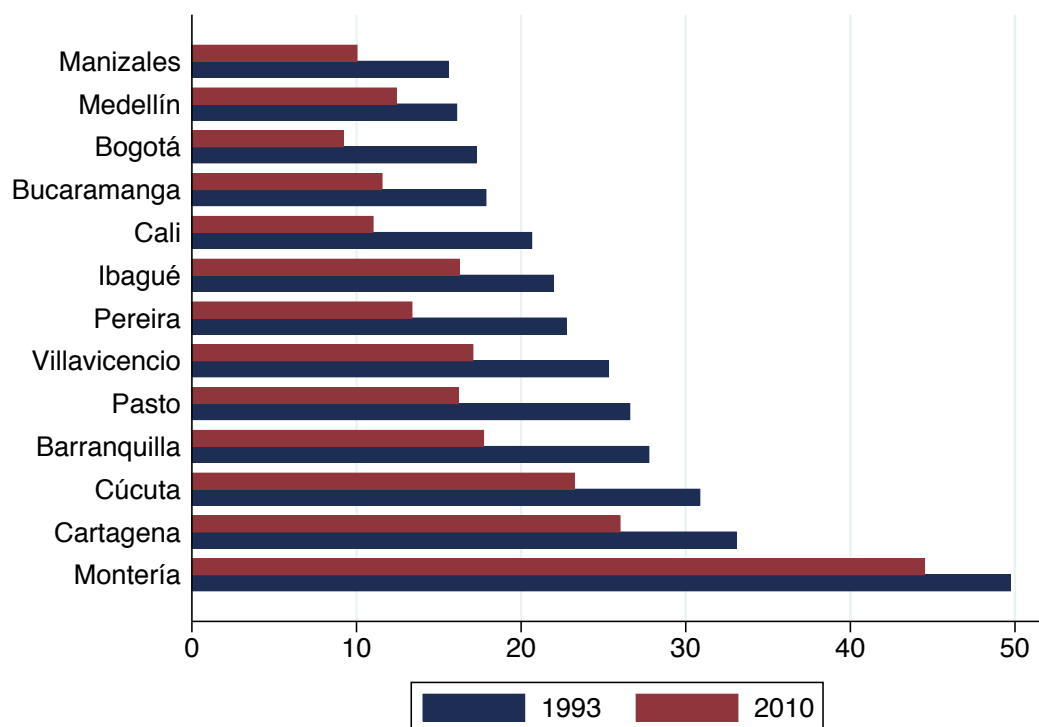
- 1 Motivación y objetivos
- 2 La pobreza urbana y la segregación socioeconómica
- 3 Indicadores de pobreza y NBI de Barranquilla y Soledad**
- 4 La pobreza en los barrios de Barranquilla y Soledad
- 5 Conclusiones



Población por debajo de la línea de pobreza y de indigencia, 2007-2009



Población con NBI, 1993 y 2010



Características de los hogares de Barranquilla y Soledad

	Pobres	No Pobres
Personas por hogar (promedio)	5,3	4,0
Edad del jefe del hogar	50,1	48,0
% de mujeres jefe de hogar	36,1	31,7
Promedio de años de educación jefe de hogar	4,4	7,3
% de la población analfabeta	11,5	6,5
% de la población afiliada a entidad de salud	63,1	80,0
% de la población afiliada a régimen de pensiones	5,7	18,9

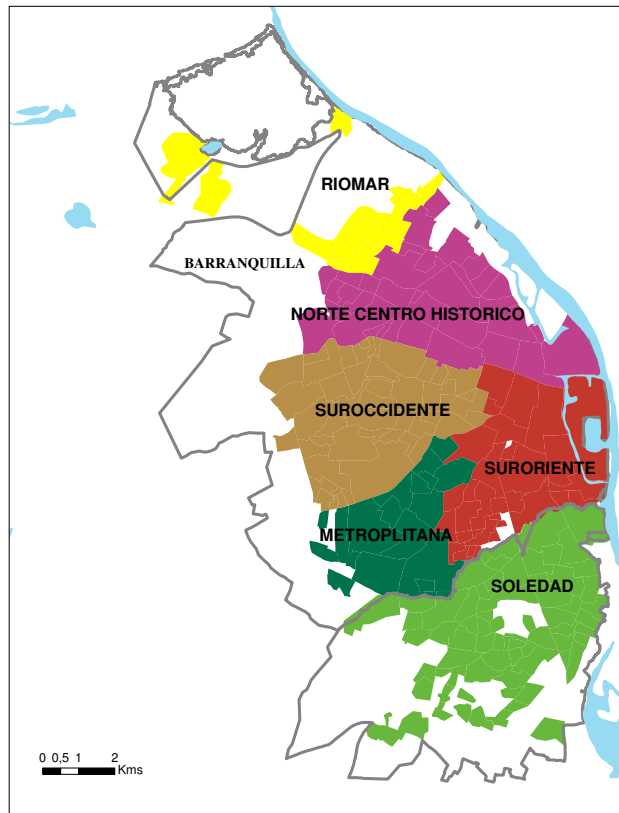


Outline

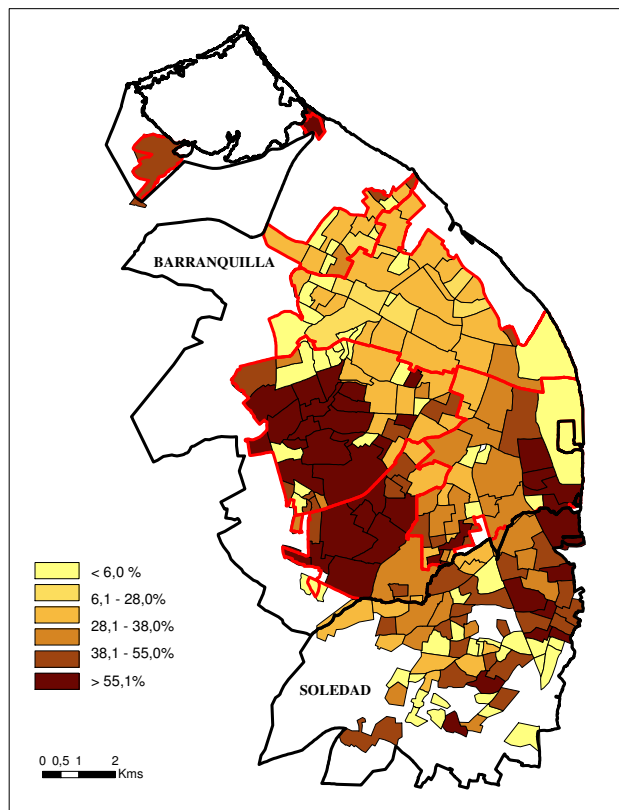
- 1 Motivación y objetivos
- 2 La pobreza urbana y la segregación socioeconómica
- 3 Indicadores de pobreza y NBI de Barranquilla y Soledad
- 4 La pobreza en los barrios de Barranquilla y Soledad**
- 5 Conclusiones



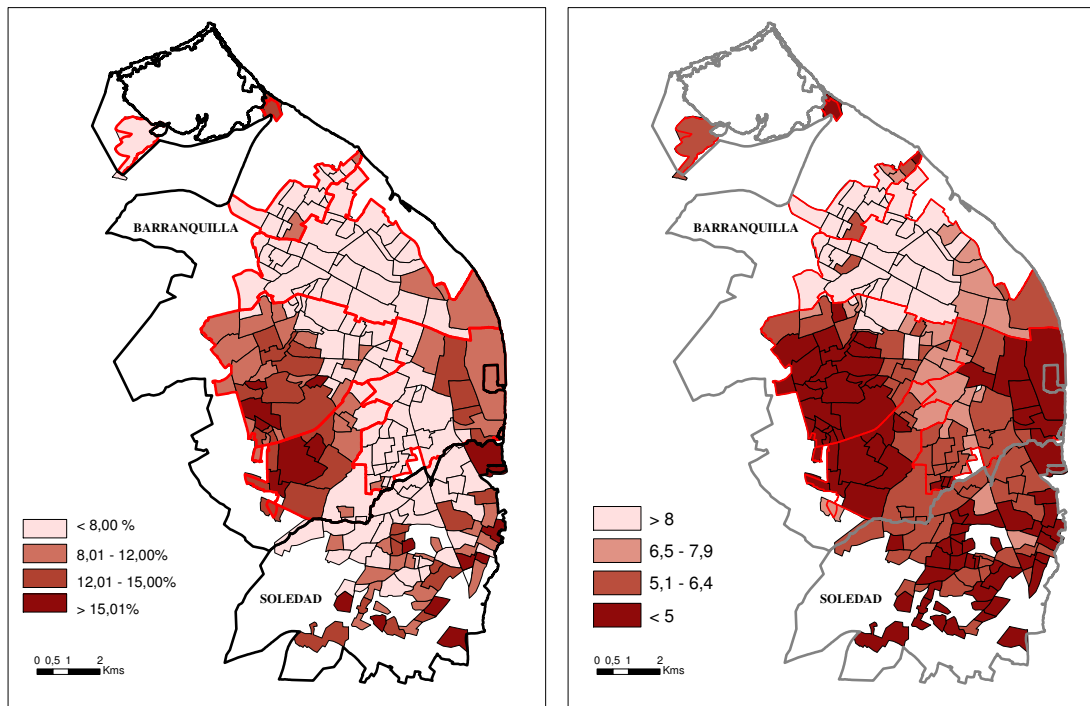
Organización territorial de Barranquilla



La distribución espacial de la pobreza en los barrios de Barranquilla y Soledad



La distribución espacial del analfabetismo y de los años de educación

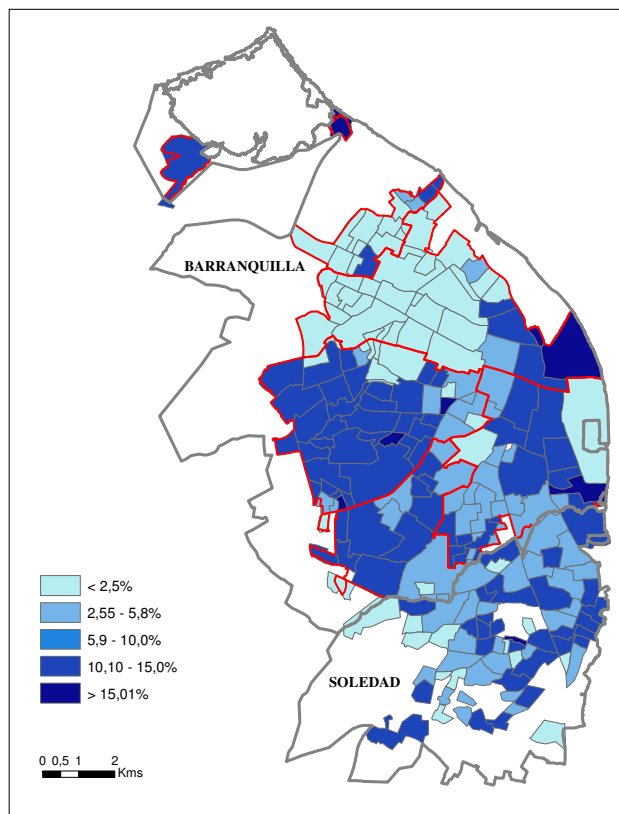


Alta correlación entre educación y pobreza

- La correlación entre los años de educación y la pobreza en los barrios de Barranquilla y Soledad es de -75%
- El Suroccidente de la ciudad concentra los peores logros educativos
- En particular, los habitantes de los barrios **Siape, Las Flores y Lipaya** tienen el menor número de años de educación
- **La Gloria, Las Malvinas y Santo Domingo de Guzmán** presentan las tasas de analfabetismo más altas



Población con inseguridad alimentaria

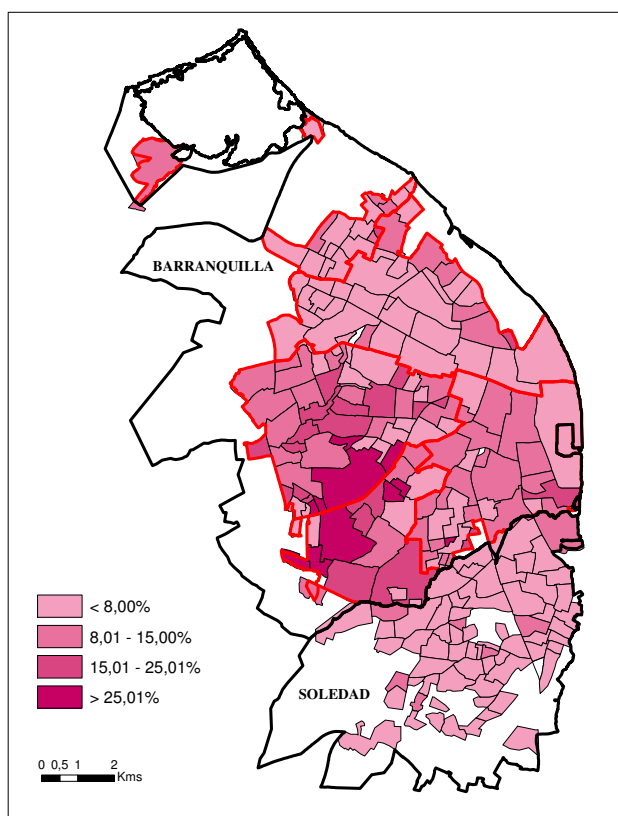


Población afrocolombiana

- Investigaciones tanto en ciudades de países desarrollados y países en desarrollo encuentran que la decisión de dónde establecer la residencia está fuertemente relacionada con los patrones étnicos
- El porcentaje de población afrocolombiana de Barranquilla es 12,9% y en Soledad 3,7%
- En estas dos ciudades, la correlación entre el porcentaje de población afrocolombiana y el porcentaje de población por debajo de la línea de pobreza es débil, 16,6%, comparada con 72,4% en Cartagena
- Los barrios con mayor porcentaje de población afrocolombiana en Barranquilla son Veinte de Julio (47%), California (37%) y Kennedy (35%)



Población afrocolombiana en los barrios de Barranquilla y Soledad

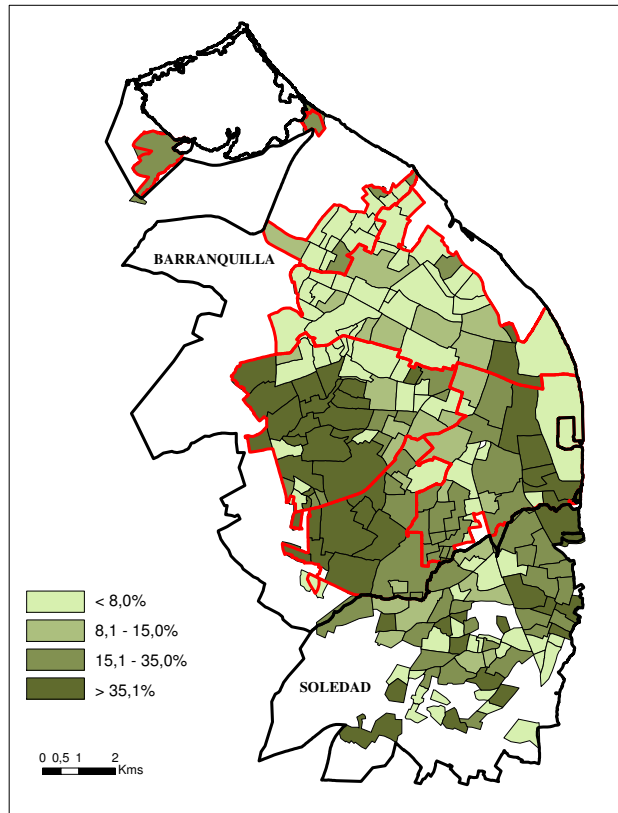


Informalidad laboral

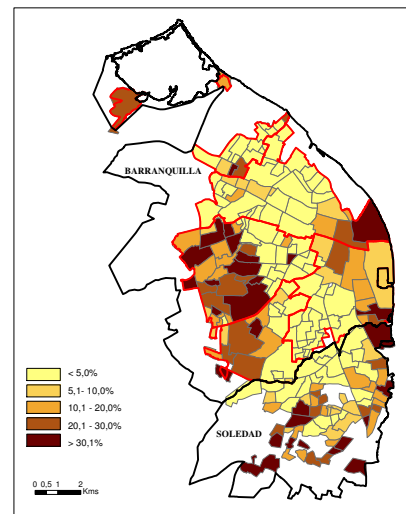
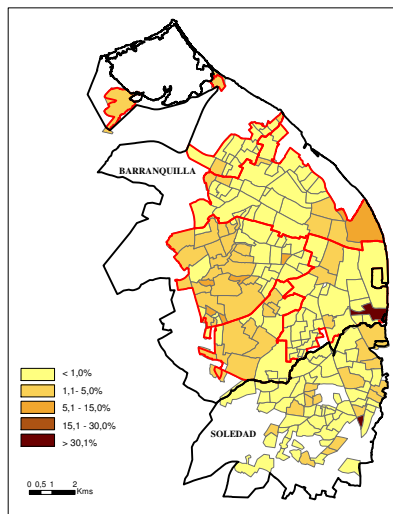
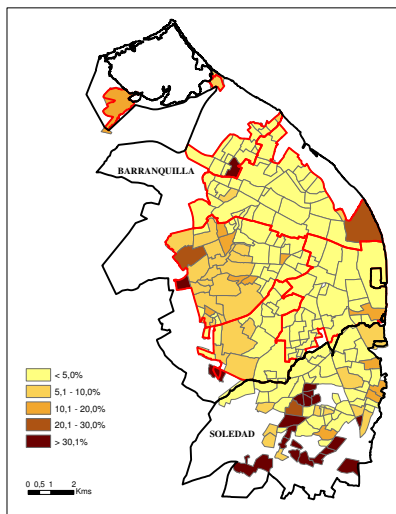
- La definición de informalidad utilizada es la no cotización a una entidad de salud y de pensión
- Alta correlación con otras definiciones (DANE)
- Que un trabajador cotize a salud y pensión es un buen indicador de que tenga un trabajo con todos los derechos y beneficios establecidos por la ley
- En Barranquilla y Soledad, aproximadamente el 65% de los trabajadores pobres son trabajadores informales por cuenta propia
- En los barrios de Barranquilla, la correlación entre el porcentaje de trabajadores informales y el porcentaje de población por debajo de la línea de pobreza es 61,5% y en el caso de Soledad es de 50,9%



Población informal en los barrios de Barranquilla y Soledad



Servicios públicos: acueducto, energía y gas natural



Outline

- 1 Motivación y objetivos
- 2 La pobreza urbana y la segregación socioeconómica
- 3 Indicadores de pobreza y NBI de Barranquilla y Soledad
- 4 La pobreza en los barrios de Barranquilla y Soledad
- 5 Conclusiones



Conclusiones

- La pobreza en Barranquilla se encuentra segregada
- En el sur, y especialmente, el suroccidente de la ciudad, es donde se concentra la pobreza, los bajos logros educativos, el analfabetismo, la inseguridad alimentaria, la informalidad y la población afrocolombiana
- Los barrios **Me Quejo** y **Lipaya** tienen más del 80% de su población por debajo de la línea de pobreza
- En otros barrios, como **Riomar** y **El Golf** escasamente llega al 1%



Los sures de Barranquilla: La distribución espacial de la pobreza

Laura Cepeda Emiliani

(lcepedem@banrep.gov.co)

La economía de Barranquilla a comienzos del siglo XXI

Teatro Amira de la Rosa, Barranquilla, Abril 7 de 2011