

Indicadores Sociales de Cartagena

2009

COMITÉ DIRECTIVO

Banco de la República

Adolfo Meisel Roca
Gerente Seccional

Cámara de Comercio de Cartagena

Ilena Stevenson Covo
Presidenta Ejecutiva

Observatorio del Caribe Colombiano

Betriz Bechara
Directora Ejecutiva

Universidad Jorge Tadeo Lozano, Seccional del Caribe

Max Rodríguez
Rector Seccional

Universidad Tecnológica de Bolívar

Patricia Martínez Barrios
Rectora

o o o o o

COMITÉ EDITORIAL

Banco de la República

María Aguilera Díaz
Rosemary Barcos Robles
Jorge Castro Puello
Luis Enrique Garces Pedrozo

Cámara de Comercio de Cartagena

Luis Fernando López Pineda
José Alfonso Sáenz Zapata
Francisco Panesso Carrera

Observatorio del Caribe Colombiano

Yunaris Coneo Mendoza
Antonio Ortega Hoyos

Universidad Jorge Tadeo Lozano, Seccional del Caribe

Jairo Martínez Camargo
Magda Rivera Monsalve
Etna Bayona Velásquez

Universidad Tecnológica de Bolívar

Raúl Acosta Meza
William Arellano Cartagena

o o o o o

Se agradece la colaboración de las siguientes entidades:
Alcaldía Distrital de Cartagena de Indias, Departamento Administrativo de Salud (DADIS),
Secretaría de Educación Distrital, Departamento Administrativo Nacional de Estadísticas
DANE, Instituto Colombiano de Medicina Legal y Ciencias Forenses, Centro de
Investigaciones Criminológicas Policía Nacional, Secretaría del Interior Gobernación de
Bolívar, Misión Social de la Arquidiócesis de Cartagena.

DISEÑO DE PORTADA

Mauricio Gómez Perdonó

Las opiniones expresadas no comprometen a las entidades participantes en este documento,
ni a sus Juntas Directivas. Los posibles errores y omisiones son responsabilidad exclusiva de los autores.

Contenido

Presentación	5
I. Indicadores sociales de Cartagena	7
1. Salud	7
2. Educación	11
3. Desplazados	19
4. Criminalidad y violencia	21
5. Servicios públicos	36
II. Informe especial	43
<i>¡Hay lindo venga, llévale algo a tu negra te doy barato!</i>	43
Anexo	48

Presentación

El Cuaderno de Coyuntura Social de Cartagena (CCSC) es una publicación seriada que hace seguimiento al comportamiento de las principales variables sociales de la ciudad. De esta forma, el CCSC suministra un análisis de la realidad social de la ciudad a los empresarios; académicos, gremios, administración pública y comunidad en general. Así, los resultados presentados en esta serie, son un insumo importante para el desarrollo de políticas públicas, proyectos e investigaciones orientados a mejorar la calidad de vida de los cartageneros.

Es un privilegio para las instituciones que editan esta publicación: Banco de la República, Cámara de Comercio de Cartagena, Universidad Jorge Tadeo Lozano Seccional Caribe, Universidad Tecnológica de Bolívar y el Observatorio del Caribe Colombiano, presentarles el número 13 del CCSC.

En esta edición, se hizo un análisis de la coyuntura social durante el año 2009, y algunos de los principales hallazgos encontrados en materia de salud, educación, seguridad, desplazamiento forzado y servicios públicos. Son los siguientes:

En materia de salud: durante el 2009, la pandemia denominada influenza AH1N1, contagió a 14 personas en Cartagena. Por otra parte, una de las principales causas de muertes en la ciudad fue la hipertensión esencial primaria.

Por el lado de la educación se reportó mejoras en la cobertura bruta educativa; sin embargo hubo retrocesos en la cobertura neta.

En seguridad las noticias no fueron favorables, pues en 2009, la violencia homicida fue la principal causa de muertes externas en la heroica, registrando un aumento del 42%.

Por su parte, en desplazamiento forzado Bolívar es el segundo departamento expulsor y el primero en la región Caribe colombiana, y a su vez, en el contexto nacional, es el quinto departamento receptor.

En servicios públicos, durante el 2009, se experimentó un aumento en la cobertura, exceptuando el de telefonía fija. El Internet, aunque no es un servicio público se incorporó, y mostró aumento del número de usuarios conectados en la ciudad de Cartagena.

Para concluir, en la sesión de informes especiales, se presenta un estudio que hace una breve descripción socioeconómica de las palenqueras *"...cuyos coloridos trajes, frutas, dulces y el apego a las costumbres ancestrales dan un ambiente inigualable a este bello rincón de Colombia [Cartagena]"*

Indicadores Sociales de Cartagena

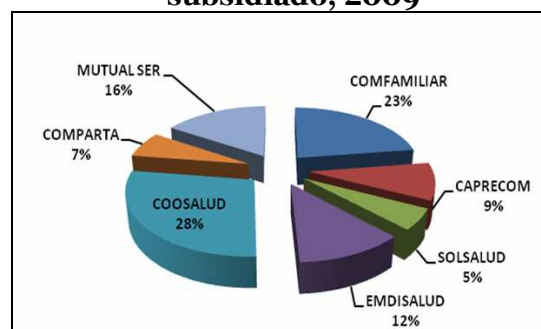
1. SALUD

Se confirmaron 14 casos de influenza (AH1N1) durante el 2009, mientras que la Hipertensión Esencial sigue ocupando el primer lugar entre las causas de mortalidad.

1.1 Afiliación al régimen subsidiado

Según el DADIS la población total afiliada al régimen subsidiado en la ciudad de Cartagena durante el año 2009 fue de 503,185 personas, consolidándose la EPS COOSALUD como la primera en número de afiliados con un total de 140,627 que corresponde a una participación del 28 por ciento, seguida por COMFAMILIAR con 114,216 afiliados correspondientes a un 23 por ciento del total; por su parte SOLSALUD EPS siguió registrando, al igual que en 2008, el menor número de afiliados con una disminución de estos del 1.27 por ciento, ver Tabla 1.1.1 y Gráfico 1.1.1.

Gráfico 1.1.1.
Cartagena. Participación de las EPS por número de afiliados al régimen subsidiado, 2009



Fuente: Dirección de Aseguramiento DADIS – SIGOB

Tabla 1.1.1.
Cartagena. Población afiliada al régimen subsidiado por EPS, 2009

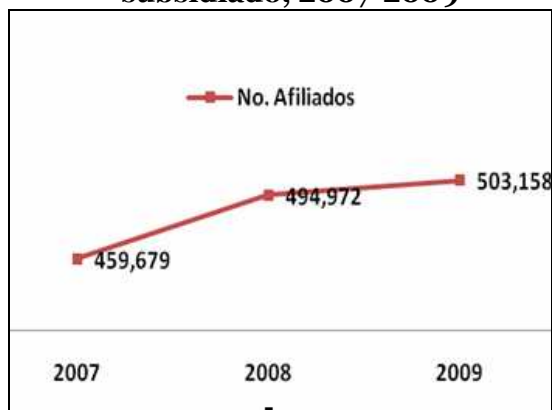
EPS	No. Afiliados
COOSALUD	140,627
COMFAMILIAR	114,216
MUTUAL SER	80,596
EMDISALUD	59,135
CAPRECOM	47,919
COMPARTA	33,767
SOLSALUD	26,898
TOTAL CARTAGENA	503,158
TOTAL COSTA CARIBE¹	6,231,010
TOTAL NACIONAL	23,018,080

Fuente: Dirección de Aseguramiento DADIS – SIGOB

Sin embargo, el total de la población afiliada sigue aumentando cada año, en el 2009 fue el 53,9 por ciento del total de habitantes, es decir, solo un poco más de la mitad de personas que según las proyecciones del DANE hubo en la ciudad durante dicho año, ver Gráfico 1.1.2.

¹ Incluye San Andres y Providencia

**Gráfico 1.1.2.
Cartagena. Crecimiento de la
población afiliada al régimen
subsidiado, 2007-2009**



Fuente: Dirección de Aseguramiento DADIS – SIGO

La población afiliada en Cartagena representó cerca del 8,1% de los afiliados en la Costa Caribe y 2,2% del total Nacional. Durante el periodo 2007-2009, la población afiliada al régimen subsidiado en Cartagena aumentó aproximadamente un 9,1 por ciento.

1.2 Eventos objetos de vigilancia epidemiológica en Cartagena

En el año 2009 se registraron en Cartagena casos de la Pandemia mundial de gripe, conocida como un caso especial de la influenza humana, generada por el Virus AH1N1.

El total de casos confirmados en la ciudad fue de 14, distribuidos en nueve (9) mujeres y cinco (5) hombres. En el país se registraron 3.572 casos, ver Tabla 1.2.1

**Tabla 1.2.1
Cartagena. Casos confirmados
municipales y nacionales de gripa
AH1N1, 2009**

Virus AH1N1	Casos Confirmados
Total	14
Mujeres	9
Hombres	5

Total Nacional	3,572
Incidencia x 100.000 HAB. Cartagena	1.5
Mortalidad x 100.000 HAB. Cartagena	1.07

Fuente: SIVIGILA 2009 – Instituto Nacional de Salud

Durante el 2009, se destacó la ocurrencia confirmada y reportada al SIVIGILA de eventos epidemiológicos como varicela con 470 casos, la malnutrición con 400 casos, la afección por VIH con 203 casos y la tuberculosis pulmonar con 190 casos; de igual forma se resaltó la exposición al virus rábico y el dengue con 151 y 148 casos respectivamente, ver Tabla 1.2.2.

Como se puede observar la malnutrición tuvo un peso de 16,3% (superior al del VIH y el dengue) entre todos los eventos, un caso que debe ser sujeto de estudio no solo de las autoridades de salud, sino también de aquellas que intervienen en el control e impulso permanente de niveles adecuados de calidad de vida en Cartagena.

**Tabla 1.2.2
Cartagena. Eventos sujeto de
vigilancia epidemiológica reportados
al SIVIGILA, 2009**

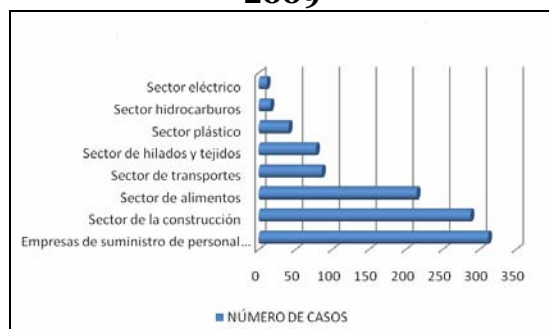
EVENTO	TOTAL
Varicela	470
Malnutrición	400
Otros Eventos	255
VIH	203
Tuberculosis Pulmonar	190
Exposición Rábica	151
Dengue	148
Intoxicaciones por otras sustancias	143

Mortalidad Perinatal	133
Hepatitis A	100
Parotiditis	60
Intoxicaciones por fármacos	59
Sífilis Gestacional	47
Sífilis Congénita	43
Tuberculosis Extrapulmonar	43
Lepra	10
Total	2,455

Fuente: SIVIGILA 2009

1.3 Accidentes de trabajo por sector

Gráfico 1.3.1
Cartagena. Accidentes de trabajo según sector de ocurrencia, 2009



Fuente: Proyecto de Vigilancia y Control de Riesgos Profesionales. DADIS 2008

Los accidentes de trabajo se evaluaron según sectores de ocurrencia para medir cuál fue el comportamiento de este tipo de sucesos que según el Gráfico 1.3.1, se presentaron la mayoría de las veces en los sectores de alimentos, construcción y empresas de suministro de personal temporal, para este último se registraron 312 casos, cifra que se puede entender por la gran variedad de

actividades en las que se desempeñan los trabajadores vinculados a tales empresas; de igual manera el sector de la construcción se posicionó como el segundo con un número de 288 accidentes reportados, tal vez debido a las bajas condiciones de seguridad que le ofrecen muchas de estas empresas a sus trabajadores, ver Gráfico 1.3.1

1.4 Causas de mortalidad

La Hipertensión esencial primaria continúa a la cabeza de las causas de mortalidad más frecuentes en la capital del departamento de Bolívar con un promedio de crecimiento anual próximo al 10% desde 2007. La Septicemia se ubicó durante el 2009 por encima de la Neumonía Bacteriana superándola por 80 casos y sobresale el hecho de que las heridas por armas de fuego nuevamente aumentaron después de haber disminuido durante el 2008 pasando así a ocupar el quinto puesto dentro de las diez (10) primeras causas de mortalidad en la ciudad de Cartagena después de ocupar el séptimo puesto durante 2007 y 2008 consecutivamente ver Tabla 1.3.1.

Tabla 1.3.1.
Cartagena. Causas de Mortalidad y frecuencia por 10,000 habitantes, 2009

No	PATOLOGIA	No.	(%)	10.000 HAB.
1	Hipertensión esencial (primaria)	462	13.2	4.9
2	Infarto agudo del Miocardio	323	9.2	3.6
3	Septicemia	292	8.4	3.1
4	Neumonía Bacteriana	212	6.1	2.3
5	Heridas por arma de fuego	201	5.7	2.1
6	ECV Agudo, Hemorrágico o Isquémico	159	4.5	1.7
7	Cáncer de pulmón	96	2.7	1.0
8	Diabetes mellitus e insulino dependiente	87	2.5	0.9
9	Enfermedad pulmonar obstructiva crónica	78	2.2	0.8

10	Insuficiencia renal	77	2.2	0.8
	Otras causas	1,508	43.0	16.0
	TOTAL	3,495	100	37.2

Fuente: DADIS

2. EDUCACIÓN

Análisis de la coyuntura educativa del D.T.C de Cartagena.

2.1. Cobertura educativa: avances en la cobertura bruta y retrocesos en la cobertura neta

La cobertura educativa es uno de los indicadores más representativos de la política educativa de un país, región o localidad. Como puede observarse en el anexo número uno (2.1), tanto Colombia como el Distrito Turístico y Cultural de Cartagena², presentan una alta tasa de cobertura bruta o con extra edad, que sobrepasa en ambos casos el 100%. Este hecho se explica porque incluye la población estudiantil en repitencia y aquella con acceso tardío a la escuela.

Sin embargo, cuando se evalúa la cobertura neta global, o población estudiantil con la edad apropiada para estar estudiando (5 a 17 años), se verifica que el país se acerca al 90% en 2009 (ver anexo 2.1), lo que como contrapartida indica que un porcentaje nada despreciable del 10% de los niños, niñas y jóvenes están ausentes de las tareas sociales correspondientes a su edad. Pero mientras el país avanza con dificultad hacia el logro de aumentar la cobertura neta, Cartagena presenta retrocesos frente a este objetivo. Así, en 2007 la ciudad estaba muy cerca del 100% en cobertura neta, comenzó un leve descenso en 2008 y cayó en forma más pronunciada en 2009 al pasar a 96%.

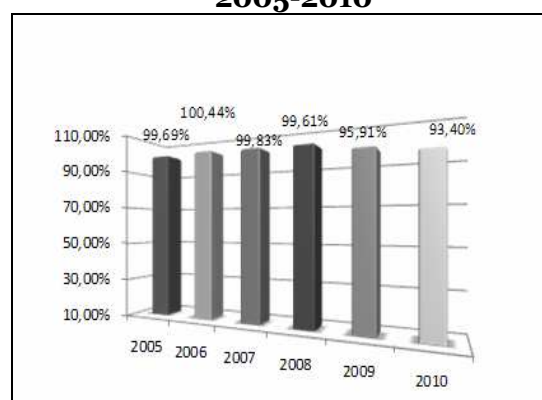
Cuando se incorporan los datos de 2010 se refuerza la tendencia decreciente de la cobertura neta global en Cartagena con una nueva caída ahora al 93,4%, es decir, que

* Economistas y M.Sc. Las autoras agradecen la colaboración y apoyo brindado por José Del Río, Profesional de Estadísticas de la Secretaría de Educación de Cartagena.

² Cartagena cuenta con una participación promedio de 2.6% en el total de la matrícula nacional.

entre 2007 y 2010 han dejado de participar en el proceso educativo 14.762 personas en edad para estar estudiando (Anexo 2.2; Gráfico 2.1.1)

Gráfico 2.1.1.
Cartagena. Tasa de Cobertura Neta 2005-2010

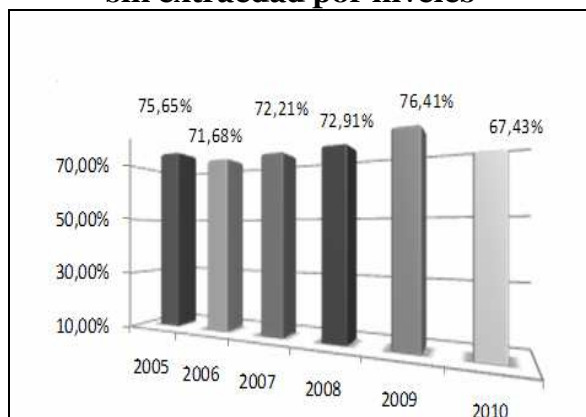


Fuente: Simat, SED Cartagena 2010-junio

No obstante, la situación de mayor alarma se presenta por cuenta del indicador tasa de escolarización neta sin extraedad por niveles (Anexo 2.2) que toma en cuenta de manera precisa el curso apropiado en que debe estar el estudiante de acuerdo a su edad escolar. En este caso, la tasa venía en ascenso desde 2006 hasta el 2009 cuando alcanza una cima de 177.829 estudiantes, equivalente al 76,4%. Pero en 2010 esta población se contrajo a 156.910, es decir, pasó a representar el 63,4% lo que expresa en valores absolutos, una pérdida de 20.919 alumnos en sólo un año, o una tasa de variación negativa de 13,33%; este fenómeno resulta más agudo que el presentado entre 2005 y 2006, cuando hubo 7.363 educandos que se ausentaron de las aulas. Se considera que esta notable deserción puede esconder problemas sociales como la insuficiencia de ingresos, embarazo juvenil, movilidad de desplazados, violencias, entre otros posibles.

Sin duda hace falta estudiar en detalle el fenómeno subyacente de manera que permita formular políticas que lo contrarresten. (Gráfico 2.1.2)

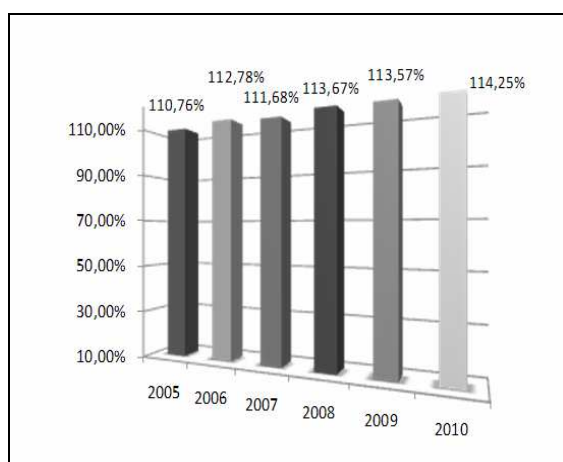
Gráfico 2.1.2.
Cartagena. Tasa de escolaridad neta sin extraedad por niveles



Fuente: Simat, SED Cartagena 2010-junio

Entre tanto, la cobertura bruta de la ciudad sigue en aumento, con una variación porcentual de 0,7 entre 2009 y 2010 (Anexo 2.2) que puede estar siendo explicada por repitencia, retorno de la deserción escolar y la vinculación de adultos a los programas de alfabetización. (Gráfico 2.1.3)

Gráfico 2.1.3.
Cartagena. Tasa de cobertura bruta



Fuente: Simat, SED Cartagena 2010-junio

En efecto, como se corrobora en el anexo número tres (2.3) la ciudad ha absorbido desde 2008 a la población iletrada mediante el programa Transformemos. De una población analfabeta de 34.000 personas, atiende en 2010 poco más de 24.000 jóvenes y adultos, financiados con recursos públicos, con una meta de analfabetismo del 1% y cuya solución se complementa con la población adulta de grado uno (1) que llegue a los servicios prestados por los colegios nocturnos.

Este gran esfuerzo puede verse contrarrestado, sin embargo, por problemas de deserción. Pues cuando se examina de cerca el indicador de no continuidad (Cuadro 2.1.1) los alumnos que no piden traslado ni se vuelven a matricular en la institución, son en mayor proporción de los centros de educación nocturnos; y aunque es preciso reconocer que desde que se implantó el programa de alfabetización, la deserción en la jornada nocturna ha sido menor, no deja de ser un motivo de alarma, ya que entre 2008 y 2009 la pérdida fue algo superior al 20% y entre 2009 y 2010 fue de 37%.

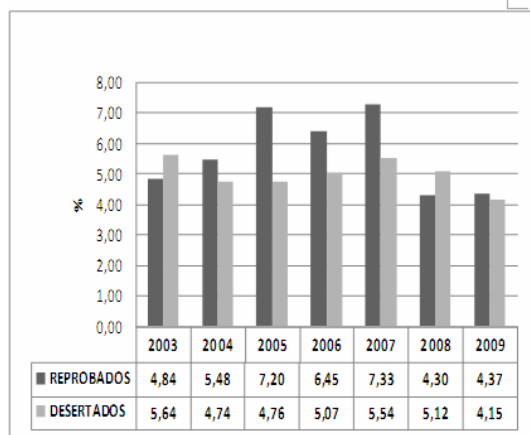
Cuadro 2.1.1.
Cartagena. No continuidad en la institución educativa

PERIODO	Indicador de NO Continuidad		
	Diurno	Nocturno	Prom
2005-2006	12.4%	57%	15.9%
2006-2007	11.3%	49.1%	14.4%
2007-2008	10.94%	48.1%	14.3%
2008-2009	6.44%	20.54%	7.91%
2009-2010	6.88%	36.97%	11.26%

Fuente: SED Cartagena, 2010 junio

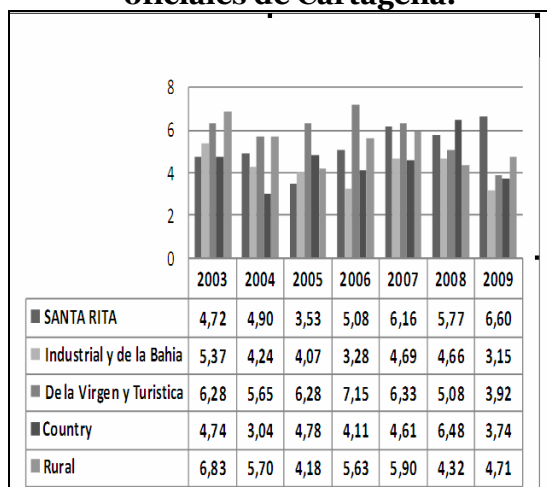
Las problemáticas asociadas a la repitencia y la deserción escolar en los demás niveles educativos pueden evaluarse a partir de los gráficos número cuatro (2.1.4) y número cinco (2.1.5)

Gráfico 2.1.4.
Colegios oficiales de Cartagena,
porcentaje de reprobación y deserción



Fuente: Dane, MEN, SED Cartagena.

Gráfico 2.1.5.
Porcentaje de deserción en colegios
oficiales de Cartagena.



Fuente: Dane, MEN, SED Cartagena.

Así, cada año desde 2003 hasta 2009, hay una tasa promedio de reprobación del 5,71% lo que involucra problemas de autoestima³ y autorrespeto (Sen, 1997), que refuerzan las condiciones que van configurando el fracaso escolar, del cual hace parte la deserción, que representa para Cartagena una pérdida real

³ Ver Sen Amartya, 1997., "La Desigualdad y el desempleo en la Europa contemporánea". En Revista Internacional del Trabajo, vol. 116, no.2

de estudiantes del 4,96% promedio anual (Gráfico 2.1.4) si se tiene en cuenta sólo el sector oficial. A la vez, cuando se mira la problemática de la deserción escolar por Unaldes⁴ (Gráfico 2.1.5) resulta más relevante aún el caso de la localidad de la Virgen y Turística que alcanza una deserción promedio anual de 5,81% seguido de Santa Rita con el 5,25% lo que coincide con las dificultades del entorno socioeconómico que caracterizan a estos territorios⁵.

Cuadro 2.1.2.
Cartagena. Relación entre la tasa de
reprobados y la tasa de repitencia

Indicador	2006	2007	2008	2009
Tasa Reprobados IE Oficiales	6,45	7,33	4,3	4,37
Tasa Repitencia IE Oficiales	6,11	5,69	4,95	4,1
Diferencia	0,34	1,64	-0,65	0,27

Fuente: DANE Formulario C-600 - SED Cartagena

Además, una parte de los estudiantes que reprobaban el año escolar se abstiene de hacer uso del servicio de educación (Cuadro 2.1.2). Este problema fue sobresaliente en el año 2007 cuando el 1,64% de los alumnos reprobados dejó la escuela, mientras que entre 2008 y 2009 se presenta una tendencia a la baja en los tres componentes problemáticos: tasa de reprobación, tasa de repitencia y tasa de deserción por estas dos causas; este comportamiento favorable puede estar reflejando decisiones de política educativa encaminadas a mejorar la retención escolar en el Distrito.

Dos cambios más ameritan ser resaltados en la estructura educativa del Distrito de Cartagena (Anexo 2.3) El primero es la disminución progresiva del peso en la cobertura educativa de los cupos públicos financiados en colegios privados con recursos del sistema general de participaciones (SGP) al pasar de 46.360 en

⁴ UNALDES: Unidades Administrativas Locales de Educación.

⁵ Pérez y Salazar, 2007., "La pobreza en Cartagena, un análisis por barrios", en Documentos de Trabajo sobre Economía Regional no. 94, ISSN: 1992-3715, Banco de la República, CEER_ Cartagena,

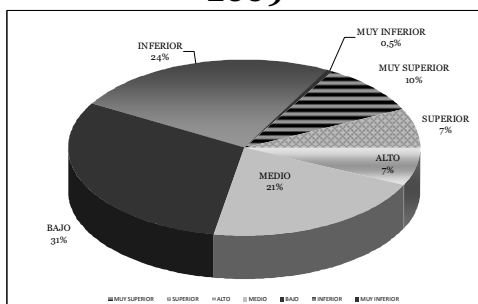
bien y usted cerca de 62.000 en 2009 y a 55.260 en 2010 (primer semestre), lo cual puede estar asociado a reducciones prolongadas de los ingresos de los hogares.

2.2. La calidad educativa como reto y oportunidad para la Ciudad

La calidad educativa se viene valorando por las autoridades en la materia a través de la adquisición de conocimientos (saber) y el desarrollo de competencias (saber hacer) representadas en las diferentes pruebas académicas de Estado. Así, los estudiantes de educación media, grado 11° son evaluados mediante la prueba ICFES. En 2009 la ciudad de Cartagena se presentó a éstas evaluaciones con la participación de 122 colegios oficiales y 99 colegios privados.

Los colegios oficiales se alejaron de los resultados extremos en las pruebas del ICFES (muy superior y muy inferior), en donde no registró ningún caso (Cuadro 2.1.3); participaron con cerca del 5% tanto en los resultados superior y alto. En el punto medio se ubicaron 26 instituciones educativas, equivalentes al 21%, mientras que el grueso de los colegios obtuvo resultados que ponen en evidencia las dificultades que atraviesa el aseguramiento de los objetivos de calidad en el Distrito de Cartagena, puesto que 84 centros educativos, equivalentes al 76%, estuvieron en la categoría baja (37%) e inferior (39%).

Gráfico 2.1.6.
Cartagena. Resultados Pruebas ICFES 2009



Fuente: www.icfes.gov.co, SED Cartagena.

Cuadro 2.1.3.
Resultados ICFES 2009

CATEGORIZACION OFICIAL	Total No. De Establ.
MUY SUPERIOR	0
SUPERIOR	6
ALTO	6
MEDIO	26
BAJO	45
INFERIOR	39
MUY INFERIOR	0
	122

CATEGORIZACION PRIVADOS	Total No. De Establ.
MUY SUPERIOR	21
SUPERIOR	10
ALTO	9
MEDIO	20
BAJO	23
INFERIOR	15
MUY INFERIOR	1
	99

Fuente: www.icfes.gov.co, SED Cartagena.

Las instituciones educativas privadas (Cuadro 2.1.3) presentan un contraste con las oficiales en relación con las categorías altas, ya que el 30 por ciento de los colegios privados se ubicó en las categorías muy superior (21 colegios), superior (10) y alto (9). Sin embargo, el resultado negativo también es preocupante debido a que el 38% de estos centros educativos se ubicó en la categoría baja (23 colegios) e inferior (15 colegios).

De acuerdo con las metas del Plan de Desarrollo de Cartagena, se espera que al finalizar el presente cuatrienio las instituciones oficiales hayan alcanzado en las pruebas ICFES un resultado del 50% entre las características que van desde nivel medio hasta muy superior. Si se tiene en cuenta que en 2008 los resultados de éstas características sumaron el 27% mientras que en 2009 sumaron el 31%, se corrobora que se ha logrado un crecimiento de 4 puntos porcentuales de un año a otro y un avance de 8% frente a la meta. Lo que refleja el esfuerzo educativo que se ha realizado y la magnitud de la tarea que resta por hacer; sobre todo si, de acuerdo con el mismo Plan, se busca que la educación sea el motor de la dinámica social de este Distrito.

Otra evaluación académica que se asocia con la calidad de la educación, es la prueba SABER que se aplica⁶ a los grados 5° y 9° en las asignaturas de lenguaje, matemáticas y ciencias naturales. Estas pruebas se realizan en forma periódica. Colombia las aplicó en 2009 y las anteriores fueron en 2005. Los datos de ambas fechas no son comparables por cuanto hubo cambios de fondo en los formatos de evaluación⁷.

Para 2009 el puntaje de las pruebas es una escala que va de 100 a 500 que se distribuye en las categorías de desempeño insuficiente, mínimo, satisfactorio y avanzado, con determinados intervalos de valoración de las categorías para cada área, tal como se especifica en el cuadro siete (2.1.4).

Cuadro 2.1.4.
Puntajes establecidos para las pruebas SABER 2009

DESEMPEÑO GRADO 5°				
ASIGNATURA	INSUFICIENTE	MÍNIMO	SATISFACTORIO	AVANZADO
LENGUAJE	100 - 226	227 - 315	316 - 399	400 - 500
MATEMÁTICAS	100 - 264	265 - 330	331 - 396	397 - 500
CIENCIAS NATURALES	100 - 228	229 - 234	335 - 410	411 - 500
DESEMPEÑO GRADO 9°				
LENGUAJE	100 - 216	217 - 311	312 - 444	445 - 500
MATEMÁTICAS	100 - 233	234 - 345	346 - 455	456 - 500
CIENCIAS NATURALES	100 - 215	216 - 326	327 - 430	431 - 500

Fuente: ICFES 2009 Guía Pruebas SABER. Anexo 2.1

Con base en los parámetros del cuadro siete (2.1.4) se pueden observar los resultados de las pruebas SABER 2009 para los estudiantes de 5° tanto de Colombia como de Cartagena (Cuadro No.2.1.5). El país obtuvo en lenguaje un puntaje promedio de

300 que lo ubica en el nivel de desempeño mínimo, al igual que Cartagena, aunque ésta obtuvo un promedio (294) inferior al nacional. La dispersión de los datos con respecto a la media, medidos por la desviación estándar⁸, indican que las respuestas de los estudiantes de Cartagena tienen un comportamiento más heterogéneo entre buenas, regulares y deficientes que el nacional, si bien la diferencia es escasa.

Cuadro 2.1.5.
Colombia y Cartagena. Pruebas Saber 5°. Resultados 2009

NOMBRE	LENGUAJE		MATEMÁTICAS		CIENCIAS NATURALES		No de Est. EVALUADOS GRADO 5°
	Prom. LENGUAJE	Desv. Estándar LENGUAJE	Prom. MATEMÁTICA	Desv. Estándar MATEMÁTICAS	Prom. CIENCIAS NATURALES	Desv. Estándar CIENCIAS NATURALES	
COLOMBIA	300	67	299	65	299	67	761.635
OFICIALES COLOMBIA	288	67	288	64	289	67	617.356
NO OFICIALES COLOMBIA	353	70	350	68	349	69	144.307
URBANOS	306	69	305	66	304	68	575.991
RURALES	276	64	278	62	283	65	185.644
CARTAGENA	294	69	288	65	290	68	16.853
OFICIALES CARTAGENA	275	69	266	65	269	68	10.294
NO OFICIALES CARTAGENA	328	69	325	67	325	68	6.559
URBANOS	298	69	292	66	293	69	15.323
RURALES	258	63	248	57	254	60	1.530

Fuente: www.icfes.gov.co, SED Cartagena.

En cambio, la diferencia entre Cartagena y el país crece a favor de este último en cerca de 11 puntos cuando se comparan los promedios en la prueba de matemáticas; lo que no impide que ambos quedaran clasificados en el resultado mínimo, mientras que tienen un comportamiento igual frente a la homogeneidad de las respuestas en esta área, con una desviación estándar de 65 puntos cada uno. Otro tanto sucede con la prueba de ciencias naturales, los promedios del país y de Cartagena los ubican en el nivel mínimo pero el promedio nacional (299) es superior al de la ciudad en nueve (2.1.6) puntos; con una heterogeneidad de respuestas muy similar (Cuadro No. 2.1.5)

⁶ Se considera que los estudiantes de 5° tienen los conocimientos acumulados de la educación básica primaria y los de 9° han acumulado el saber y saber hacer de la educación básica media (ICFES, Guía Pruebas SABER 2009)
⁷ Alcaldía Cartagena, Rendición de Cuentas de 2009 en 2010.

⁸ A menor desviación estándar mayor homogeneidad de las respuestas y viceversa. (Cambiar fuente y tamaño de letra)

Cuadro 2.1.6.
Colombia y Cartagena. Pruebas Saber
9°. Resultados 2009

NOMBRE	LENGUAJE		MATEMÁTICAS		CIENCIAS NATURALES		No. de Est. EVALUADOS GRADO 9°
	Prom. LENGUAJE	Desv. Estándar LENGUAJE	Prom. MATEMÁTICA	Desv. Estándar MATEMÁTICAS	Prom. CIENCIAS NATURALES	Desv. Estándar CIENCIAS NATURALES	
COLOMBIA	300	64	300	62	300	64	544.314
OFICIALES COLOMBIA	287	64	286	61	287	63	434.610
NO OFICIALES COLOMBIA	353	65	357	66	354	67	109.704
URBANOS	305	65	305	63	304	65	460.002
RURALES	273	60	275	57	277	60	84.312
CARTAGENA	281	64	279	60	283	63	12.458
OFICIALES CARTAGENA	280	63	286	57	281	62	8.274
NO OFICIALES CARTAGENA	322	66	323	65	328	67	4.194
URBANOS	286	65	282	60	287	64	11.401
RURALES	228	58	240	53	244	62	1.067

Fuente: www.icfes.gov.co, SED Cartagena.

Las diferencias entre Colombia y Cartagena se hacen más notorias cuando se examinan los resultados de la prueba SABER para el grado 9°. Así, en las tres áreas evaluadas tanto el país como Cartagena se ubican en el resultado de desempeño mínimo pero la ciudad conserva la diferencia negativa en todos los casos. En lenguaje está 19 puntos por debajo del promedio nacional; en matemáticas guarda una diferencia en contra de 21 puntos y, en ciencias naturales el promedio del país es superior en 17 puntos (Cuadro 2.1.6). En cuanto a la dispersión de los resultados, guardan un comportamiento idéntico en lenguaje y hay una diferencia mínima tanto en matemáticas como en ciencias naturales. En síntesis, ambas instancias están llamadas a buscar resultados superiores en calidad educativa; Cartagena, sin embargo, debe hacer un mayor esfuerzo.

2.3. La inclusión social en educación se realiza a través de los proyectos de permanencia

La sociedad ha hecho un reconocimiento tácito acerca de que la calidad educativa es más que un resultado, por cuanto se requieren ciertas condiciones mínimas que mejoren el acceso efectivo de las personas menos favorecidas (Rawls, 1971) al sistema de formación⁹. En esta dirección, pueden ser

analizadas las políticas y proyectos del Distrito de Cartagena encaminados a lograr la permanencia en la escuela. En breve, los proyectos en ejecución dan cuenta de acciones en relación con la nutrición y la alimentación escolar, los libros y textos escolares en préstamo y, el servicio de transporte para grandes distancias del centro educativo.

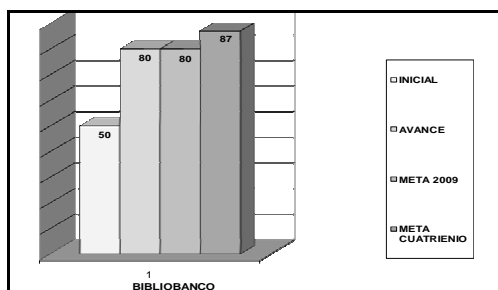
Las metas nutricionales para los escolares durante el actual cuatrienio consisten primero, en la creación de 20.000 cupos adicionales permanentes, sobre 56.000 ya existentes, para que los niños entre 5 y 12 años reciban almuerzos o meriendas (Anexo 2.4). En 2008 la meta casi se cumple con la atención de 74.716 escolares. En 2009 por el contrario, se retrocedió en 11.623 cupos alimentarios; hecho que refleja problemas de acceso y de sostenibilidad.

La segunda meta es elevar el valor nutricional de la alimentación escolar al pasar del 30% del mismo al 50% lo que en efecto se cumplió en 2009 pero no así en 2008 (Anexo 2.4). La contribución es significativa dadas las grandes carencias de alimentación de los escolares clasificados en Sisben 1 y 2 a quienes se dirigen más estos proyectos. La experiencia de otras ciudades indica que la suspensión del servicio de alimentación a los usuarios durante los meses vacacionales, deshace el esfuerzo de nutrición realizado, medido por talla y peso. Lo que sugiere la necesidad de mecanismos y recursos más permanentes. La adquisición masiva de textos escolares y libros complementarios está contemplada en el artículo 42 del decreto 1860 de 1994 que reglamenta la Ley 115 de educación de 1944. Esta directriz se ha plasmado en el proyecto de permanencia denominado Bibliobanco, encaminado a que los estudiantes puedan realizar sus trabajos dentro de la institución escolar, sin que los hogares tengan que incurrir en estos costos educativos.

⁹ Ver Rawls John, 1971., Teoría de la Justicia. Segunda edición en español, 1995., FCE México.

Cartagena se ha propuesto como meta entre 2008-2011 dotar de libros a 87 instituciones educativas oficiales, a partir de una línea de base existente del proyecto en 60 colegios, frente a un total de 200 colegios públicos con que cuenta la ciudad. Esto significa que la meta es crecer en 31%. La ejecución se ha sostenido en 80 colegios atendidos durante 2008 y 2009 (Gráfico 2.1.7).

Gráfico 2.1.7.
Cartagena, Dotación de libros escolares, 2008-2011

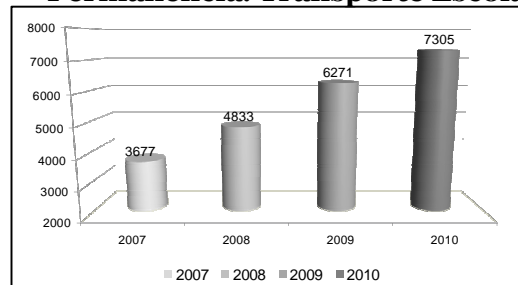


Fuente: Alcaldía Mayor. Cartagena Cómo Vamos 2010.

Un complemento de la educación, que contribuye a su calidad, es la cantidad y la calidad de la red de bibliotecas públicas de que dispongan los estudiantes fuera del aula. La ciudad presenta avances en número de usuarios, mantenimiento, dotación y adopción de bibliotecas comunitarias sobre las metas mínimas que se plantea en esta área; pero el propósito de construir tres mega bibliotecas, está pendiente (Anexo 2.5).

En relación con el transporte escolar, la meta consiste en suministrar este servicio a 4.870 estudiantes de las zonas de difícil acceso, con preferencia rurales, durante todo el cuatrienio. Como se desprende del gráfico 8 la meta se ha sobrepasado.

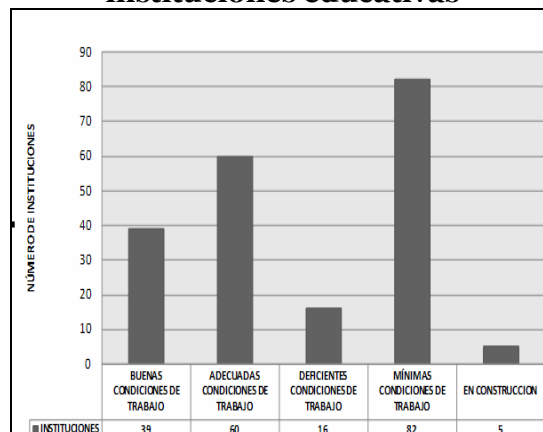
Gráfico 2.1.8.
Cartagena. Proyectos de Permanencia. Transporte Escolar



Fuente: Alcaldía Mayor. Cartagena Cómo Vamos 2010.

Una condición necesaria para mejorar el acceso y la calidad de la educación es el estado físico y la dotación de las instituciones educativas (Gráfico 2.1.9). En este componente, la ciudad ha avanzado con el 50% de su planta física educativa en estado bueno y aceptable; mientras que el restante 50% va desde las condiciones deficientes (8%) a mínimas (41%) con el consiguiente reto presupuestal.

Gráfico 2.1.9.
Cartagena. Estado locativo de las instituciones educativas



Fuente: Alcaldía Mayor. Cartagena Cómo Vamos 2010.

En materia de dotaciones escolares ha habido avances en adquisición de libros y silletería, con una “dotación de 178 mil libros a 79 instituciones educativas oficiales (IEO) de toda Cartagena por valor de \$8.000 millones y la dotación de 8.500 sillas que beneficiaron a 79 IEO más la

donación de 5 bibliobancos con 1.800 libros por parte de Unicef beneficiando a 2.125 estudiantes por valor de \$116.619.457 a las IEO La Milagrosa, Antonia Santos, Liceo de Bolívar, Corazón de María y José de la Vega. Los recursos provienen del ‘redondeo de la cuenta de los hoteles Hilton, Caribe, Las Américas, Capilla del Mar y Estelar’.” (Cartagena cómo vamos, 2010). Todo esto representa avances de una política educativa con inclusión social, a la vez que denota la presencia de grandes retos, para equiparar los resultados sociales y las oportunidades de la población escolar.

3. DESPLAZADOS

El desplazamiento forzado un fenómeno de gran complejidad

El fenómeno del desplazamiento en Colombia ha adquirido gran complejidad, afectando de manera más significativa a mujeres cabeza de familia, a la niñez, a las comunidades indígenas y afrocolombianas.

El Gobierno a través de la Red de Solidaridad Social de la Presidencia de la República administra el Sistema Único de Registro, en el cual se inscribe la población desplazada, como requisito para acceder a la oferta de atención estatal.

Uno de los programas que brinda la Agencia Presidencial para la Acción Social y la Cooperación Internacional, es el acompañamiento integral a familias campesinas desplazadas que quieren retornar a sus hogares. Con el lema de “Retornar es vivir” esta entidad brinda ayuda en la parte de seguridad alimentaria, generación de empleo, infraestructura, ayuda humanitaria y hábitat. Toda esta serie de ayudas busca contribuir con la estabilidad, progreso y bienestar de estas familias.

A diciembre de 2009, el número de desplazados en Colombia era de 3.303.979 personas, cifra superior en 19,6% a la reportada en 2008. De este total de desplazados el 51% eran hombre y el 49% mujeres.

Los departamentos de Antioquia, Bolívar, Magdalena y Chocó, fueron los departamentos que desplazaron el mayor número de personas, siendo Antioquia quien ocupa el primer lugar con 552.402 personas expulsadas, discriminadas en 286.606 hombre y 265.796 mujeres, seguido de Bolívar (Cuadro 1).

En cuanto a los departamentos receptores Antioquia, Bogotá, Magdalena, Valle del Cauca y Bolívar en su orden, fueron quienes recibieron el mayor número de personas, equivalente al 42,6% del total de desplazados en el país.

3.1 Desplazamiento en Bolívar

El desplazamiento en Bolívar sigue siendo alto, considerado como un fenómeno de gran complejidad, no solo por el número de personas que tienen que dejar su lugar de origen, sino por todas las huellas psicológicas que en ellas deja.

Desde una perspectiva de género, los efectos del desplazamiento forzado afecta más fuerte en la parte psicológica a las mujeres que a los hombres porque en la mayoría de los casos estas terminan siendo cabeza de familia; sin embargo, en el contexto urbano, el desempleo suele afectar más al género masculino pues se demoran más en conseguir un empleo.

A diciembre de 2009 el número de desplazados en Bolívar fue de 277.098 personas de las cuales el 68,1% permanecieron en el departamento.

Bolívar ocupa el segundo lugar en Colombia, y el primero en la región Caribe en el número de personas desplazadas; mientras que como departamento receptor ocupa el quinto lugar en el país (Tabla 2).

De los municipios expulsores de Bolívar, El Carmen de Bolívar, es quien se lleva el mayor porcentaje (25,6%) con un total de 71.153 personas expulsadas, seguido de San Pablo, María la Baja y Córdoba.

Cartagena se ha convertido en el municipio receptor por excelencia, recibiendo a finales de diciembre de 2009, un total de 65.532 personas de las cuales 33.198 son mujeres y 32.334 hombres.

De este total de personas desplazadas que fijan su lugar de residencia en Cartagena, la mayoría han pensando encontrar mejores condiciones de vida, pero se encuentra con una cruda realidad, que los lleva a engrosar los cinturones de miseria de la ciudad.

El conflicto armado que se ha dado en Colombia en los últimos tiempos, se ha constituido en un factor determinante del desplazamiento, dejando un impacto en la vida social, ya que la población que sufre este flagelo vive situaciones de vulnerabilidad, que no solamente los afecta a ellos, sino a toda una sociedad.

El gobierno colombiano ofrece muchas ayudas a la población desplazada, pero lo primordial en todo el proceso del desplazamiento forzado sería su prevención, ofreciendo a esta población rural mejores condiciones de vida pero sobre todo más presencia del Estado.

4. SEGURIDAD

La violencia homicida jalona dinámica de las muertes por causas externas: aumentó en 42,1% durante 2009

Los homicidios continúan consolidándose como la principal causa de mortalidad violenta en la ciudad de Cartagena, en 2009 le correspondió el 59,4% del total, mientras que las muertes en tránsito tuvieron una participación de 17,1%. En comparación con el año 2008, la totalidad de muertes asociadas a actos violentos tuvo un incremento de 26,3% (85 casos adicionales).

4.1. Caracterización de los homicidios

En 2009, ocurrieron en la ciudad de Cartagena 243 homicidios (Tabla 4.1.1). Esta cifra al ser comparada con los 171 homicidios del año 2008, refleja que la violencia homicida se incrementó en la ciudad en un 42,1%. En promedio, fueron reportados mensualmente 20,25 casos y aproximadamente 1 homicidio al día.

Tabla 4.1.1.
Homicidios 2007-2009

Mes	2007		2008		2009		Var (%) 08- 09
	No	%	No	%	No.	%	
Enero	28	13,1	12	7,0	11	4,5	-8,3
Febrero	19	8,9	11	6,4	15	6,2	36,4
Marzo	23	10,8	18	10,5	22	9,1	22,2
Abril	16	7,5	14	8,2	17	7,0	21,4
Mayo	15	7,0	15	8,8	23	9,5	53,3
Junio	23	10,8	24	14,0	25	10,3	4,2
Julio	21	9,9	19	11,1	13	5,3	-

							31,6
Agosto	15	7,0	8	4,7	21	8,6	162,5
Septiembre	20	9,4	11	6,4	16	6,6	45,5
Octubre	9	4,2	14	8,2	30	12,3	114,3
Noviembre	13	6,1	10	5,8	29	11,9	190,0
Diciembre	11	5,2	15	8,8	21	8,6	40,0
Total	213	100,0	171	100,0	243	100,0	42,1

Fuente: Medicina Legal Cartagena, CTI de la Fiscalía, Sijín –
Cálculos: COSED.

Localidad, comuna y barrio de ocurrencia

La localidad 2, (de la Virgen y Turística) con 103 casos, registró la mayor cantidad de homicidios durante el 2009, situación que no se aleja de la dinámica histórica, esta zona comprendió el 42,4% del total de los homicidios en 2009. En segundo lugar, la localidad Histórica y del Caribe Norte (1) registró 75 homicidios, los cuales equivalen al 30,9% y por último aparece la localidad Industrial y de la Bahía (3) con la menor cifra de homicidios (64 casos), equivalente al 26,3%. Durante 9 meses del año 2009, la localidad de la Virgen y Turística, registró la mayor cantidad de homicidios, siendo los meses de octubre y noviembre los más violentos (Tabla 4.1.2).

Tabla 4.1.2.
Homicidios según localidad
2008-2009

Localidad	2008		2009		Var. (%) 08-09
	Casos	%	Casos	%	
Histórica y del Caribe Norte (1)	56	32,7	75	30,9	33,9
Virgen y Turística (2)	77	45,0	103	42,4	33,8
Industrial y de la Bahía (3)	38	22,2	64	26,3	68,4
Sin dato		0,0	1	0,4	-
Total	171	100,0	243	100,0	42,1

Fuente: Medicina Legal Cartagena, CTI de la Fiscalía, Sijín - Cálculos: COSED.

Unidad Comunera de Gobierno: De las 15 unidades comuneras, tan solo dos presentaron una reducción en los casos reportados, son ellas la No.1 y No.11. Por su parte, la comuna 6, presentó la mayor cantidad de homicidios, 44 casos. En segunda posición, se ubica la comuna 5 sumando 23 homicidios y en tercer lugar lo ocupa la comuna 9.

Tabla 4.1.3.
Homicidios según UCG, 2008-2009

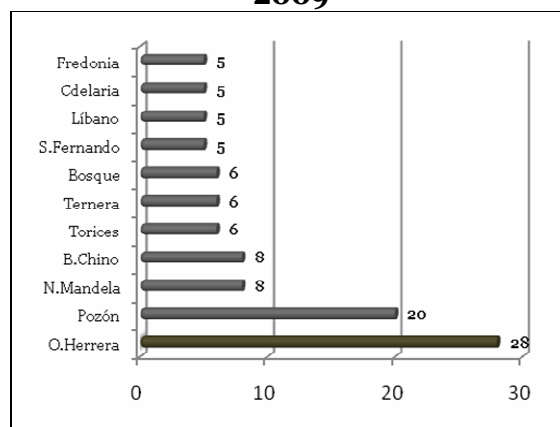
Comunas	2008		2009		Var. (%) 08-09
	Casos	%	Casos	%	
1	8	4,7	3	1,2	-62,5
2	12	7,0	15	6,2	25,0
3	6	3,5	10	4,1	66,7
4	17	9,9	18	7,4	5,9
5	13	7,6	23	9,5	76,9
6	39	22,8	44	18,1	12,8

7	5	2,9	14	5,8	180,0
8	6	3,5	11	4,5	83,3
9	15	8,8	19	7,8	26,7
10	8	4,7	17	7,0	112,5
11	10	5,8	9	3,7	-10,0
12	7	4,1	7	2,9	0,0
13	9	5,3	14	5,8	55,6
14	3	1,8	18	7,4	500,0
15	7	4,1	13	5,3	85,7
Rural	6	3,5	7	2,9	16,7
Sin dato		0,0	1	0,4	-
Total	171	100,0	243	100,0	42,1

Fuente: Medicina Legal Cartagena, CTI de la Fiscalía, Sijín
Cálculos: COSED

Barrios: Olaya Herrera es el barrio que mayor número de homicidios registró en 2009. Del total de 243 homicidios, 28 ocurrieron en este barrio de la ciudad de Cartagena, es decir, el 11,52% del total de los homicidios. En segunda posición, aparece el barrio El Pozón con 20 homicidios, dicha cifra equivale al 8,23% del total (Gráfico 4.1.1).

Gráfico 4.1.1
Homicidios, principales barrios,
2009



Fuente: Medicina Legal Cartagena, CTI de la Fiscalía, Sijín
Cálculos: COSED

Homicidios según lugar del hecho

El 65,02% (158) de los homicidios, ocurrieron en la vía pública. La vivienda mantuvo el segundo lugar con 42 casos, los cuales equivalen al 17,3% y en el lugar de trabajo se presentaron 16 homicidios. En comparación con el año anterior, se pueden apreciar variaciones incrementales para todos los lugares del hecho, a excepción de los bares y lugares similares, puesto que los homicidios en estos escenarios disminuyeron en un 31,3%. Sobresalen los elevados incrementos de los homicidios en el lugar de trabajo, cárceles y vía pública, dichos incrementos fueron del orden del 433,3%, 300% y 42,3% respectivamente (Tabla 4.1.3).

Tabla 4.1.3
Homicidios según lugar de
ocurrencia, 2008-2009

Lugar del hecho	2008		2009		Var. (%) 08-09
	Casos	%	Casos	%	
Vivienda	36	21,1	42	17,3	16,7
Vía pública	111	64,9	158	65,0	42,3
Campo abierto	2	1,2	2	0,8	0,0
Bar ó similares	16	9,4	11	4,5	-31,3
Cárcel	1	0,6	4	1,6	300,0
Lugar de trabajo	3	1,8	16	6,6	433,3
Otro lugar	2	1,2	9	3,7	350,0
Sin dato		0,0	1	0,4	-
Total	171	100,0	243	100,0	42,1

Fuente: Medicina Legal Cartagena, CTI de la Fiscalía, Sijín -
Cálculos: COSED

Tipo de violencia ó contexto del hecho

El comportamiento histórico del contexto instrumental, manifiesta que esta tipología de violencia se ha ido arraigando en las características de los homicidios en la ciudad (Tabla 4.1.4). El 69,5% de los casos obedeció a este tipo de violencia, dentro de este tipo de violencia, el sicariato es el móvil materializador del hecho, dado que es el responsable de 149 muertes, representando el 61,3% del total de los homicidios para el 2009. El segundo renglón de mayor importancia dentro de la violencia instrumental corresponde al contexto hurto, bajo este contexto murieron 13 personas, las cuales representan el 5,3% de los homicidios. En menor proporción se encuentra la violencia generada incidentalmente, es decir mediante riñas comunes u otras, resaltando dentro de esta violencia los móviles asociados a violencia interpersonal (40 casos).

Tabla 4.1.4
Homicidios según contexto de los
hechos, 2008-2009

Contexto	2008		2009		Var. (%) 08-09
	Casos	%	Casos	%	
-VIOLENCIA INSTRUMENTAL	101	59,1	169	69,5	67,3
Sicariato	78	45,6	149	61,3	91,0
Hurto	19	11,1	13	5,3	-31,6
Ajuste de cuentas	3	1,8	6	2,5	100,0
Desconocido	1	0,6	1	0,4	0,0
-VIOLENCIA INCIDENTAL	64	37,4	59	24,3	-7,8
Violencia Interpersonal	40	23,4	40	16,5	0,0
Violencia Intrafamiliar	13	7,6	6	2,5	-53,8
Otro tipo de violencia	5	2,9	12	4,9	140,0

Ciudadano en defensa	6	3,5	1	0,4	-83,3
-POR ESTABLECER	6	3,5	15	6,2	150,0
Total	171	100,0	243	100,0	42,1

Fuente: Medicina Legal Cartagena, CTI de la Fiscalía, Sijín -
Cálculos: COSED.

Tipo de arma utilizada

Del total de los 243 homicidios registrados durante 2009, 201 fueron cometidos con arma de fuego, es decir, el 82,7% del total de los homicidios. Así mismo, fueron cometidos 11,9% (29 casos) con arma blanca. Por otra parte, sobresalen elementos como piedras, palos, entre otros bajo la categoría de armas contundentes, tuvieron una participación de 4,1%, demostrando el ingenio para cometer este tipo de hechos violentos.

Tabla 4.1.5. Homicidios según tipo de armas 2008-2009

Tipo de arma	2008		2009		Var. (%) 08-09
	No.	%	No.	%	
Fuego	137	80,1	201	82,7	46,7
Blanca	29	17,0	29	11,9	0,0
Fuego/Blanca		0,0	1	0,4	-
Contundente	4	2,3	10	4,1	150,0
Estrangulación		0,0	1	0,4	-
Otra arma	1	0,6		0,0	-100,0
En estudio		0,0	1	0,4	-
Total	171	100,0	243	100,0	42,1

Fuente: Medicina Legal Cartagena, CTI de la Fiscalía, Sijín - Cálculos: COSED

Día y horario de ocurrencia

Como se observa en la Tabla 4.1.6, la ocurrencia de homicidios no marcó un patrón especial de ocurrencia durante 2009,

dado que éstos se cometieron indistintamente a lo largo de la semana, el lunes aparece como el día de la semana de mayor incidencia homicida en 2009, en este ocurrieron 51 homicidios, equivalentes al 21% del total. Le sigue, el domingo con 37 homicidios, los cuales representan el 15,2% de los casos.

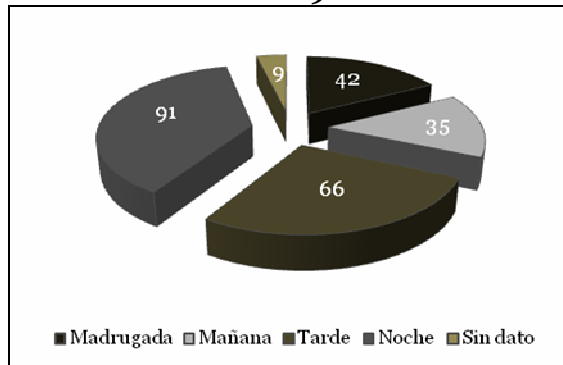
Tabla 4.1.6. Homicidios según día de ocurrencia, 2008-2009

Día	2008		2009		Var. (%) 08-09
	Casos	%	Casos	%	
Lunes	28	16,4	51	21,0	82,1
Martes	17	9,9	31	12,8	82,4
Miércoles	20	11,7	30	12,3	50,0
Jueves	26	15,2	33	13,6	26,9
Viernes	21	12,3	30	12,3	42,9
Sábado	22	12,9	31	12,8	40,9
Domingo	37	21,6	37	15,2	0,0
Total	171	100,0	243	100,0	42,1

Fuente: Medicina Legal Cartagena, CTI de la Fiscalía, Sijín - Cálculos: COSED.

En términos más globales, la mayor cantidad de homicidios en el año 2009 se cometieron en horas de la noche, es decir, se contabilizaron 91 casos en estas horas. En segundo lugar, las horas de la tarde fueron utilizadas para cometer 66 homicidios. Las horas de la madrugada registraron 42 muertes y por último en las horas de la mañana ocurrieron 35 casos de homicidios.

Gráfico 4.1.2.
Homicidios, jornadas de ocurrencia, 2009



Fuente: Medicina Legal Cartagena, CTI de la Fiscalía, Sijín - Cálculos: COSED.

Edad y sexo de la víctima

La mayor cantidad de homicidios continúa cayendo sobre la población masculina. Del total de 243 homicidios, 234 correspondieron a hombres, es decir, un 96,3% del total de los homicidios. Para el caso de las mujeres, se contabilizaron 9 homicidios que representan el 3,7%. La violencia homicida golpeó con mayor fuerza a grupos jóvenes de la población masculina de la ciudad de Cartagena, en los hombres el rango de edad de mayor vulnerabilidad se encontró entre los 20-24 años, con 44 homicidios. El rango de hombres entre los 30-34 años ocupa el segundo lugar con mayor número de homicidios, una cifra equivalente a 41 casos.

Tabla 4.1.7.
Homicidios según rango de edad de la víctima 2008-2009

Rango	2008		Total	2009		Total
	M	F	2008	M	F	2009
De 0 - 4					1	1
De 10 - 14					1	1
De 15 - 19	23	1	24	19	1	20

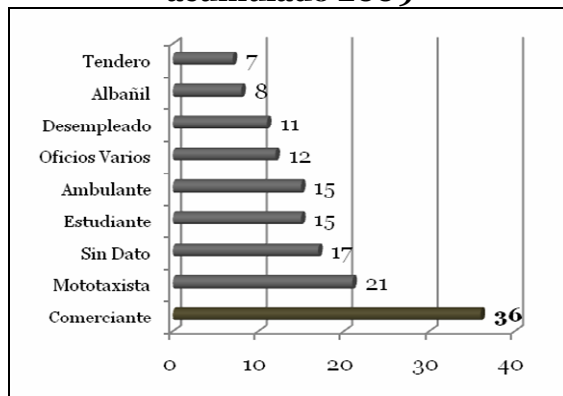
De 20 - 24	21	1	22	44	1	45
De 25 - 29	30	2	32	34	1	35
De 30 - 34	24	1	25	41	1	42
De 35 - 39	24	2	26	38	1	39
De 40 - 44	14	5	19	26	1	27
De 45 - 49	9	1	10	16	1	17
De 50 - 54	4		4	6		6
De 55 - 59	2		2	6		6
De 60 - 64	2		2	2		2
De 65 - 69	3		3			
70 ó Más	2		2			
Sin dato				2		2
Total	158	13	171	234	9	243
Part (%) sexos	92,4	7,6	100,0	96,3	3,7	100,0

Fuente: Medicina Legal Cartagena, CTI de la Fiscalía, Sijín - Cálculos: COSED.

Actividad u ocupación de la víctima

Dentro de las características laborales, se encontró como principales víctimas las personas cuyo medio de subsistencia era de carácter informal. Tal es el caso de los mototaxistas y vendedores ambulantes, entre otras ocupaciones. La ocupación más afectada por la violencia homicida fue la de los comerciantes, dicha cifra fue de 36 homicidios, equivalentes al 14,81% del total. En segunda instancia, aparecen los mototaxistas con 21 casos de homicidios. En tercer lugar, se encuentran aquellos cuya ocupación no se pudo establecer denominada "sin dato".

Gráfico 4.1.3.
Homicidios, principales ocupaciones, acumulado 2009



Fuente: Medicina Legal Cartagena, CTI de la Fiscalía, Sijín - Cálculos: COSED.

4.2. Muertes en accidentes de tránsito (MAT)

Durante el 2009 ocurrieron en Cartagena 70 muertes en accidentes de tránsito (Tabla 4.2.1), cifra que significó una disminución del 9,1% frente a los casos registrados en 2008 (77). La tasa de mortalidad general por esta causa en la ciudad fue de 7,5 MAT por cada 100 mil habitantes, resultando superior en 0,8 puntos a la registrada en 2008 (8,3).

Tabla 4.2.1.
Dinámica de las MAT 2008-2009

MES	2008		2009		Variación (%) 2008-2009
	Casos	Part. (%)	Casos	Part. (%)	
Enero	5	6,5	4	5,7	-20
Febrero	5	6,5	6	8,6	20
Marzo	8	10,4	3	4,3	-62,5
Abril	7	9,1	5	7,1	-28,6
Mayo	10	13,0	4	5,7	-60,0
Junio	6	7,8	15	21,4	150,0
Julio	10	13,0	7	10,0	-30,0
Agosto	6	7,8	8	11,4	33,3
Septiem	6	7,8	5	7,1	-16,7

bre	Casos	Part. (%)	Casos	Part. (%)	Variación (%)
Octubre	4	5,2	2	2,9	-50,0
Noviembre	6	7,8	6	8,6	0,0
Diciembre	4	5,2	5	7,1	25,0
Total	77	100	70	100	-9,1

Fuente: Medicina Legal Cartagena, DATT, CTI de la Fiscalía, Sijín - Cálculos: COSED.

Con un promedio mensual de 5,83 MAT durante el 2009, el comportamiento observado permite señalar a junio con 15 casos, como el mes de mayor registro y el mes de octubre, con 2 casos, como el mes con menor número de MAT.

Tipo de accidente y característica de la víctima

El 38,6% (27) de las MAT se produjo como resultado de colisiones entre vehículos en movimiento, y el 27,1% (19) correspondió a peatones atropellados, siendo estos los contextos de mayor frecuencia. De otro lado, el 17,1% (12) de las MAT ocurrió como resultado de colisiones contra objetos fijos (muro, andén, poste, baranda). Así mismo, se registraron 4 casos (5,7% del total de MAT) en los que el fallecimiento de la víctima obedece al volcamiento del vehículo en que éste se movilizaba.

Otras muertes en accidentes de tránsito correspondieron a 3 casos de caída de ocupante y 3 casos de ciclista arrollados, que representan (4,3% del total MAT individualmente).

Tabla 4.2.2.
MAT, vehículo de la víctima y clase de accidente, 2008-2009

CLASE DE ACCIDENTE	2008		2009		Variación (%) 2008-2009
	Casos	Part. (%)	Casos	Part. (%)	
C.Obj.Móvil	27	35,1	27	38,6	0,0

C.Obj.Fijo	10	13,0	12	17,1	20,0
Volcamiento	6	7,8	4	5,7	-33,3
Caída de ocupante	2	2,6	3	4,3	50,0
Peatón arrollado	25	32,5	19	27,1	-24,0
Ciclista arrollado	3	3,9	3	4,3	0,0
Otra clase	2	2,6	1	1,4	-50,0
Sin dato	2	2,6			-100,0
Colisión con animales			1	1,4	
Total	77	100	70	100	-9,1

Fuente: Medicina Legal Cartagena, DATT, CTI de la Fiscalía, Sijín - Cálculos: COSED.

Frente al 2008, periodo en el que se registraron 25 peatones atropellados, se observa una disminución del 24% en este tipo de muerte por causa externa (6 casos menos). Así mismo, en 2009 se reportaron 2 casos adicionales de MAT ocurridas por colisión con objeto fijo (incremento del 20%) y un caso adicional de caída de ocupantes (incremento del 50%).

Entre tanto, la tabla 4.2.3 que referencia las particularidades de las víctimas, muestra que en 2009, se registró la MAT de 33 motociclistas, (24 conductores y 9 pasajeros). Esta cifra representa el 47,2% de las MAT del año y significa una disminución del 23,3% (10 casos menos) frente a los casos reportados en el 2008. Específicamente, los 24 conductores de motocicleta muertos representan el 34,3% del total del MAT del periodo y significaron una reducción del 29,3% (10 casos menos) frente al 2008. Vale señalar que durante la presente década, el 2008 ha sido el año con mayor número de conductores de motocicleta muertos en accidentes de tránsito. En 2009, el segundo grupo de mayor incidencia correspondió a peatones (19 casos), los cuales representan el 27,1% de las MAT del año y tal como ya fue

mencionado, registraron 6 casos menos frente al 2008. Así mismo, en el 2009 se registraron 4 casos adicionales de MAT de conductor de vehículo, lo que significa un incremento del 400% con relación a lo reportado durante el 2008 (1 registro).

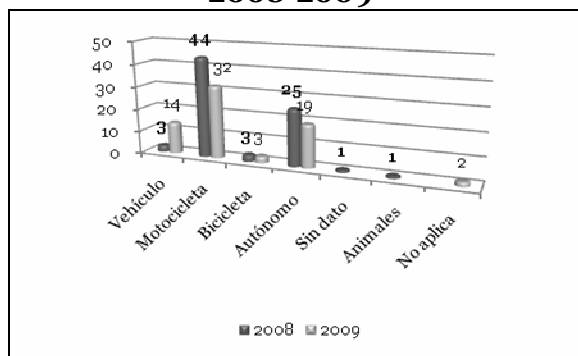
Tabla 4.2.3.
MAT, características de las víctimas,
2008-2009

CARAC. VICTIMA	2008		2009		Variación (%) 2008-2009
	Casos	Part. (%)	Casos	Part. (%)	
Cond. Vehículo	1	1,3	5	7,1	400,0
Pasaj. Vehículo	2	2,6	7	10,0	250,0
Conductor.Moto	34	44,2	24	34,3	-29,4
Pasajero. Moto	9	11,7	9	12,9	0,0
Autónomo	25	32,5	19	27,1	-24,0
Ciclista	3	3,9	3	4,3	0,0
Otro	1	1,3	2	2,9	100,0
Sin dato	2	2,6			-100,0
Pasaj. Externo			1	1,4	
Total	77	100	70	100	-9,1

Fuente: Medicina Legal Cartagena, DATT, CTI de la Fiscalía, Sijín - Cálculos: COSED.

El 61,4% de las MAT (43) se desplazaban en vehículos particulares (Gráfico 4). Frente a 2008, periodo en el que se registran 46 víctimas de MAT que se movilizaban en vehículos particulares, se observa una variación del 6,5% en el número de víctimas fatales que hacían uso de vehículos de este servicio. Por su parte el 5,7% se movilizaban en vehículos de servicio público, un caso más en otro tipo de vehículo y otro más en vehículo oficial.

Gráfico 4.2.1.
Principales vehículos de movilización de las víctimas 2008-2009

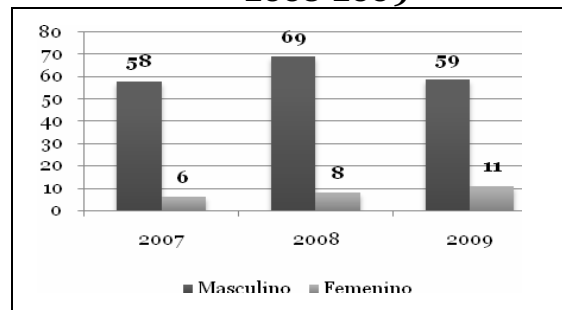


Fuente: Medicina Legal Cartagena, DATT, CTI de la Fiscalía, Sijín - Cálculos: COSED.

MAT según edad y sexo de la víctima

Tal como se señala en el Gráfico 4.2.2, el 84,3% (59) de las MAT eran de sexo masculino, registrándose 11 casos correspondientes a víctimas de sexo femenino. Las fatalidades se presentaron en individuos de diferentes grupos de edades, siendo el de mayor incidencia, con una participación del 14,3% (10) sobre el total de MAT del 2009, el correspondiente a las personas entre 20 y 24 años, seguido, con 9 casos registrados y una participación del 12,9%, por víctimas cuyas edades oscilaban entre los 25 y 29 años (Tabla 4.2.4).

Gráfico 4.2.2.
Sexo de las víctimas 2008-2009



Fuente: Medicina Legal Cartagena, DATT, CTI de la Fiscalía, Sijín - Cálculos: COSED.

Tabla 4.2.4.
MAT según edad 2008-2009

RANGO EDAD	2008		2009		Variación (%) 2008-2009
	Casos	Part. (%)	Casos	Part. (%)	
De 0 - 4			1	1,4	
De 10 - 14			2	2,9	
De 15 - 19	6	7,8	4	5,7	-33,3
De 20 - 24	6	7,8	10	14,3	66,7
De 25 - 29	11	14,3	9	12,9	-18,2
De 30 - 34	13	16,9	6	8,6	-53,8
De 35 - 39	7	9,1	4	5,7	-42,9
De 40 - 44	4	5,2	8	11,4	100,0
De 45 - 49	6	7,8	8	11,4	33,3
De 50 - 54	5	6,5	1	1,4	-80,0
De 55 - 59	2	2,6	3	4,3	50,0
De 60 - 64	3	3,9	3	4,3	0,0
De 65 - 69	2	2,6	3	4,3	50,0

70 ó Más	12	15,6	8	11,4	-33,3
Total	77	100	70	100	-9,1

Fuente: Medicina Legal Cartagena, DATT, CTI de la Fiscalía, Sijín - Cálculos: COSED.

Las víctimas pertenecen principalmente al grupo etéreo comprendido entre los 20 y 34 años, rango de edad que concentra el 35,8% de las MAT (25 casos) registradas en 2009, y que representa a una población muy joven. Esta situación es validada por las estadísticas correspondientes a los años 2007 y 2008 en los cuales cerca del 35% de las MAT se encuentran comprendidas en este grupo.

MAT según día y hora de ocurrencia

El mayor número de MAT se presentaron los días jueves y sábados, con 12 casos cada uno y una participación individual del 17,1%, seguido por los días lunes y martes con 11 casos cada uno, para una participación del 31,4%, y los viernes y domingo, con 9 casos por igual, registrando una participación del 12,9% individualmente (Tabla 4.2.5).

Tabla 4.2.5.
MAT, según día de ocurrencia
2008-2009

DIA SEMANA	2008		2009		Variación (%) 2008-2009
	Casos	Part. (%)	Casos	Part. (%)	
Lunes	11	14,3	11	15,7	0,0
Martes	9	11,7	11	15,7	22,2
Miércoles	14	18,2	6	8,6	-57,1
Jueves	13	16,9	12	17,1	-7,7
Viernes	4	5,2	9	12,9	125,0
Sábado	7	9,1	12	17,1	71,4
Domingo	19	24,7	9	12,9	-52,6
Total	77	100	70	100	-9,1

Fuente: Medicina Legal Cartagena, DATT, CTI de la Fiscalía, Sijín - Cálculos: COSED.

Ahora bien, en la Tabla 4.2.6 se evidencia que el 20% (14) de las MAT ocurrieron entre las 12:00 a 14:59 horas, siendo este el rango horario de mayor incidencia, seguido por los comprendidos entre las 15:00 a 17:59, con 11 casos y una participación del 15,7%. El 35,7% de las MAT ocurrieron especialmente en horas de la tarde entre las 12:00 y las 17:59 (25), presentándose el menor número de accidentes fatales en horas de la madrugada entre las 0:00 y las 05:59 (12 casos para una participación del 17,1%).

Tabla 4.2.6.
MAT, según horario de ocurrencia,
2008-2009

RANGO HORA	2008		2009		Variación (%) 2008-2009
	Casos	Part. (%)	Casos	Part. (%)	
00:00 - 02:59	6	7,8	8	11,4	33,3
03:00 - 05:59	7	9,1	4	5,7	-42,9
06:00 - 08:59	7	9,1	9	12,9	28,6
09:00 -	10	13,0	7	10,0	-30,0

11:59					
12:00 - 14:59	11	14,3	14	20,0	27,3
15:00 - 17:59	12	15,6	11	15,7	-8,3
18:00 - 20:59	11	14,3	9	12,9	-18,2
21:00 - 23:59	11	14,3	8	11,4	-27,3
Sin dato	2	2,6			-100,0
Total	77	100	70	100	-9,1

Fuente: Medicina Legal Cartagena, DATT, CTI de la Fiscalía, Sijín - Cálculos: COSED.

MAT según Localidad, Comunas y Barrios

El 88,6% (62) de las MAT ocurrieron en el área urbana de Cartagena. Frente al 2008, periodo en el que el 83,1% de las MAT (64 casos) ocurrieron dentro del perímetro urbano, no se observa una variación significativa en cuanto al ámbito de ocurrencia de las MAT.

Tabla 4.2.7.
MAT, según localidad y comuna de ocurrencia 2008-2009

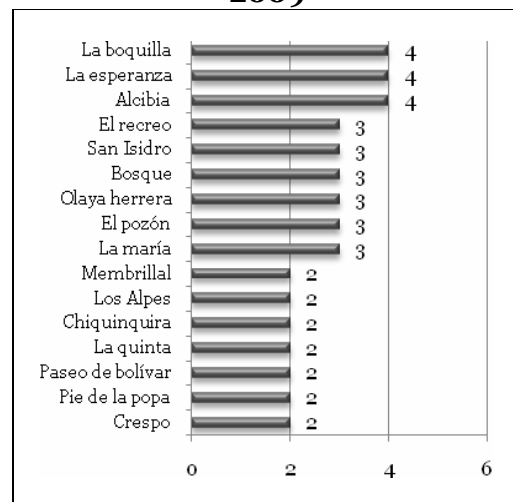
LOCALIDAD	2008		2009		Variación (%) 2008-2009
	Casos	Part. (%)	Casos	Part. (%)	
Histórica y del Caribe Norte	29	37,7	20	28,6	-31,0
Virgen y Turística	28	36,4	34	48,6	21,4
Industrial y de la Bahía	20	26,0	15	21,4	-25,0
Sin dato			1	1,4	
Total	77	100	70	100	-9,1

Fuente: Medicina Legal Cartagena, DATT, CTI de la Fiscalía, Sijín - Cálculos: COSED.

Para el 2009 se detecta una participación relativamente homogénea en las MAT ocurridas en las Localidades Histórica e

Industrial; 28,6% (20) y 21,4% (15), respectivamente. La Localidad De la Virgen, reportó 34 MAT para una participación del 48,6%, siendo la única localidad en la que se observa un incremento en las MAT ocurridas en la ciudad, correspondiente al 21,4% (6 casos adicionales).

Gráfico 4.2.2.
MAT, principales barrios 2009



Fuente: Medicina Legal Cartagena, DATT, CTI de la Fiscalía, Sijín - Cálculos: COSED.

De acuerdo al Gráfico 4.2.2, los barrios que reportaron mayor número de MAT fueron Alcibia, La esperanza y La boquilla con 4 casos cada uno y una participación del 5,7% individualmente. Seguido por La María, El Pozón, Olaya Herrera, El Bosque, San Isidro y El Recreo con 3 casos para cada uno y una participación individual de 4,3%.

MAT según ocupación de la víctima

La Tabla 4.2.8, indica, que un 12,9% (9) de las víctimas de MAT se desempeñaban como comerciantes y otros 9 más como estudiantes, siendo estas las ocupaciones de mayor participación sobre el total de los casos reportados en 2009. Frente al 2008, periodo en el que se registró la MAT de 14

Mototaxistas, se produjo una reducción del 42,9% (6 casos menos).

Tabla 4.2.8.
MAT, según ocupación de la víctima,
2008-2009

OCUPACION	2009	
	Casos	Part. (%)
Comerciante	9	12,9
Estudiante	9	12,9
Mototaxista	8	11,4
Ama de casa	7	10
Sin dato	5	7,1
Oficios varios	3	4,3
Pensionado	3	4,3
Mensajero	2	2,9
Patrullero policía	2	2,9
Otros con menos de 2 casos	22	31,4
Total	70	100

Fuente: Medicina Legal Cartagena, DATT, CTI de la Fiscalía, Sijín - Cálculos: COSED.

4.3. Muertes no intencionales (MNI)¹⁰

En 10,4% se incrementa las muertes accidentales. Durante 2009, ocurrieron en Cartagena 53 MNI, cifra que significó un aumento del 10,4% frente a los casos registrados en 2008 (48). 2008 sigue como el periodo con menor número de MNI de los últimos 5 años, y rompe la tendencia incremental que esta categoría experimentaba desde 2005. Con excepción de los meses de marzo, mayo, agosto, octubre y diciembre, en el resto de los meses el número de MNI fue inferior, o se mantuvo igual con relación a los mismos periodos de 2008 (Tabla 4.3.1).

¹⁰ Como MNI se clasifican las muertes por caídas desde altura, inmersión, electrocución y quemaduras entre otras.

Tabla 4.3.1.
Dinámica de las MNI
2007-2009

Mes	2007		2008		2009		Var. (%) 08-09
	No.	%	No.	%	No.	%	
Enero	13	15,9	2	4,2	2	3,8	0,0
Febrero	1	1,2	3	6,3	3	5,7	0,0
Marzo	6	7,3	5	10,4	8	15,1	60,0
Abril	5	6,1	7	14,6	5	9,4	-28,6
Mayo	13	15,9	3	6,3	5	9,4	66,7
Junio	3	3,7	2	4,2			-100,0
Julio	10	12,2	5	10,4	1	1,9	-80,0
Agosto	6	7,3	3	6,3	8	15,1	166,7
Septiembre	5	6,1	5	10,4	2	3,8	-60,0
Octubre	6	7,3	3	6,3	7	13,2	133,3
Noviembre	7	8,5	7	14,6	6	11,3	-14,3
Diciembre	7	8,5	3	6,3	6	11,3	100,0
Total	82	100	48	100	53	100	10,4

Fuente: Medicina Legal Cartagena, CTI de la Fiscalía, Sijín - Cálculos: COSED.

Con un promedio mensual de 4,41 MNI durante el 2009, el comportamiento observado permite señalar a los meses de marzo y agosto, cada uno con 8 casos, como los periodos de mayor registro. Por su parte el mes de junio no reporta casos de MNI, asimismo julio registra solo un caso, siendo los de menor incidencia de MNI en 2009.

Muertes no intencionales según mecanismo de ocurrencia

El 43,4% (23) de las MNI correspondieron a personas ahogadas. Así mismo, con una participación del 22,6% se reporta la ocurrencia de 12 casos asociados a "otros medios" (golpes contundentes, aprisionamiento, intoxicación, etc.). El tercer mecanismo de mayor participación

fue “caída desde altura” con 9 casos y una participación del 17% sobre el total de MNI del periodo, seguido por 5 casos de “electrocución” que equivalen al 9,4% de los registros de 2009. Durante el periodo objeto de estudio se reportaron tres casos de muerte accidental dos por quemadura y una con arma de fuego, el otro caso fue por asfixia (Tabla 4.3.2).

Tabla 4.3.2.
MNI según mecanismo de ocurrencia,
2007-2009

Mecanismo	2007		2008		2009		Var. (%) 08-09
	No.	%	No.	%	No.	%	
Caída de altura	10	12,2	10	20,8	9	17,0	-10,0
Quemaduras	1	1,2	1	2,1	2	3,8	100,0
Sumersión	31	37,8	19	39,6	23	43,4	21,1
Electrocución	19	23,2	7	14,6	5	9,4	-28,6
Otros medios	13	15,9	8	16,7	12	22,6	50,0
Asfixia	5	6,1		0,0	1	1,9	-
Arma de fuego	3	3,7	3	6,3	1	1,9	-66,7
Total	82	100	48	100	53	100	10,4

Fuente: Medicina Legal Cartagena, CTI de la Fiscalía, Sijín - Cálculos: COSED.

Frente al 2008, con excepción de las muertes por: quemaduras, sumersión y otros medios, los otros mecanismos experimentaron una significativa reducción en casos de MNI, especialmente por arma de fuego, el cual disminuyeron en 66,7%. Las MNI relacionadas con electrocución se redujeron en un 28,6% y las ocasionadas por “caídas desde altura” en un 10%.

Muertes no intencionales según lugar de ocurrencia

El 34% (18) de las MNI sucedieron en el mar, constituyéndose este en el principal sitio de ocurrencia de este tipo de muerte, seguido, con una participación del 22,6%, por los 12 casos ocurridos en la vivienda de las víctimas. El tercer lugar de mayor ocurrencia de MNI fue el lugar de trabajo de las víctimas, sitio que reporta 11 casos, para una participación del 20,8% sobre el total de MNI del 2009 (Tabla 4.3.3).

Tabla 4.3.3.
MNI según lugar del hecho
2007-2009

Lugar del hecho	2007		2008		2009		Var. (%) 08-09
	No.	%	No.	%	No.	%	
Vivienda	24	29,3	11	22,9	12	22,6	9,1
Vía pública	7	8,5	2	4,2	3	5,7	50,0
Finca/campo	1	1,2	1	2,1			-100,0
Mar	24	29,3	14	29,2	18	34,0	28,6
Lugar de trabajo	14	17,1	15	31,3	11	20,8	-26,7
Otro lugar	10	12,2	5	10,4	9	17,0	80,0
Sin dato	2	2,4					-
Total	82	100	48	100	53	100	10,4

Fuente: Medicina Legal Cartagena, CTI de la Fiscalía, Sijín - Cálculos: COSED.

Frente al 2008 se produjo el mayor incremento (80%) en número de MNI ocurridas en otro tipo de lugares. Por el contrario la mayor disminución se presentó en el sitio de trabajo (26,7%).

Lugar de la sumersión: En el periodo 2009, el mar y la bahía se consolidaron como las zonas más frecuentes de ocurrencia de inmersiones con 6 y 5 casos, y participaciones del 26,1% y 21,7% respectivamente. Para el año anterior, la mayor incidencia estuvo en las playas con 9 casos (5 casos adicionales en comparación con el 2009). El principal lugar en el que sucede este tipo de muertes accidentales en 2009, es en Marbella.

Muertes en accidentes laborales. El 100% de las víctimas (11) de MNI ocurridas en el lugar de trabajo eran de sexo masculino. Este tipo de MNI ocurrió principalmente en lugares donde se desarrollaban actividades de construcción y/o albañilería, contando 6 casos, con una participación del 54,5% sobre el total de los accidentes laborales del periodo. En este sentido, es posible suponer la existencia de debilidades en cuanto a los mecanismos de seguridad y autoprotección que se emplean en estos lugares de trabajo. De otro lado, durante el 2009, el sector industrial de Mamonal registró 2 Muertes en Accidentes de Trabajo, un caso menos a los reportados durante el 2008.

Muertes no intencionales según día y hora de ocurrencia

Las MNI durante 2009, sucedieron a lo largo de toda la semana, la distribución de acuerdo a los días estuvo muy homogénea, el único día que reporta una diferencia en cuanto a la menor incidencia es el jueves, con 5 casos y una participación del 9,4%; que precisamente es el día que presenta la mayor reducción de MNI frente al 2008 (44,4%), mientras que el día domingo experimenta el mayor aumento en el número de MNI con relación a 2008 con 125%, que representan 9 casos, (5 adicionales)

Tabla 4.3.4.
MNI según día de semana
2007-2009

Día	2007		2008		2009		Var. (%)
	Casos	%	Casos	%	Casos	%	
							08-

							09
Lunes	15	18,3	7	14,6	9	17,0	28,6
Martes	13	15,9	8	16,7	9	17,0	12,5
Miércoles	11	13,4	5	10,4	6	11,3	20,0
Jueves	13	15,9	9	18,8	5	9,4	-44,4
Viernes	6	7,3	7	14,6	6	11,3	-14,3
Sábado	14	17,1	8	16,7	9	17,0	12,5
Domingo	10	12,2	4	8,3	9	17,0	125,0
Total	82	100	48	100	53	100	10,4

Fuente: Medicina Legal Cartagena, CTI de la Fiscalía, Sijín - Cálculos: COSED.

El 26,4% (14) de las MNI se produjeron entre las 15:00 y 17:59 horas, siendo este el rango horario de mayor incidencia, seguido por el comprendido entre las 9:00 a 11:59, (9) con una participación del 17%, y los rangos entre las 6:00 a 8:59, 12:00 a 14:59 y 18:00 a 20:59, cada uno con 7 casos y una participación del 13,2%. Cerca del 70% de las MNI reportadas ocurrieron entre las 06:00 y 17:59 horas (37). Esta situación es validada por las estadísticas del 2008, periodo en el cual el 72,3% de las MNI (35) ocurrieron dentro de este rango horario, lo cual es consistente con los horarios hábiles del día, los más utilizados por las personas para realizar sus diferentes actividades (Tabla 4.3.5).

Tabla 4.3.5.
MNI según rango de hora
2007-2009

Horario	2007		2008		2009		Var. (%)
	Casos	%	Casos	%	Casos	%	
00:00 - 02:59	3	3,7	1	2,1	1	1,9	0,0

03:00 - 05:59	7	8,5	4	8,3	2	3,8	-50,0
06:00 - 08:59	8	9,8	10	20,8	7	13,2	-30,0
09:00 - 11:59	15	18,3	8	16,7	9	17,0	12,5
12:00 - 14:59	15	18,3	8	16,7	7	13,2	-12,5
15:00 - 17:59	20	24,4	9	18,8	14	26,4	55,6
18:00 - 20:59	8	9,8	5	10,4	7	13,2	40,0
21:00 - 23:59	2	2,4	3	6,3	2	3,8	-33,3
Sin dato	4	4,9		0,0	4	7,5	-
Total	82	100	48	100	53	100	10,4

Fuente: Medicina Legal Cartagena, CTI de la Fiscalía, Sijín - Cálculos: COSED.

Muertes no intencionales según edad y sexo de la víctima

Las MNI se presentaron en individuos de diferentes grupos de edades, siendo los de mayor incidencia, con una participación del 13,2%, los correspondientes a personas de 20 a 24 años, con 7 casos. Los otros rangos de edad de mayor incidencia fueron para la edad comprendida entre los 0 y 19 años, con 16 casos reportados y una participación del 30,2% (Tabla 4.3.6).

Tabla 4.3.6.
MNI según rango de edad y sexo, 2007- 2009

7	2007		2008		2009		Total
	M	F	M	F	M	F	
De 0 - 4	5	3	2	2	1	4	5
De 05 - 09	2	1	3	3	2	3	5
De 10 - 14	3	1				1	1
De 15 - 19	7	2	6	1	5		5

De 20 - 24	11	1	12	7		7	6	1	7
De 25 - 29	8	1	9	2		2	3		3
De 30 - 34	6	2	8	2		2	1	1	2
De 35 - 39	7	1	8	6		6	5		5
De 40 - 44	7		7	3		3	2	1	3
De 45 - 49	3	1	4	3		3	3		3
De 50 - 54	2		2	3		3	3		3
De 55 - 59	5		5	2		2	2		2
De 60 - 64	1		1	1	1	2	1		1
De 65 - 69	1		1	2		2	4		4
70 ó Más	1		1	2		2	2	1	3
Sin dato							1		1
Total	69	13	82	44	4	48	41	12	53

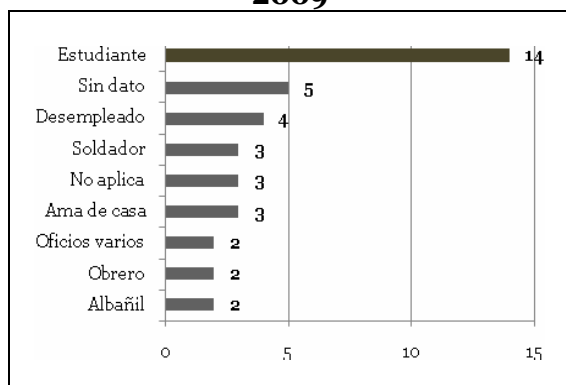
Fuente: Medicina Legal Cartagena, CTI de la Fiscalía, Sijín - Cálculos: COSED.

Las MNI suceden principalmente en el grupo etáreo comprendido entre los 15 y 39 años, rango que concentra el 41,5% de las MNI (22) del 2009. Esta situación es validada por las estadísticas del 2008, en el cual el 50% de las MNI se encuentran comprendidas en este grupo de edades. De otro lado, el 77,4% (41) de las MNI eran del sexo masculino, situación consistente con las estadísticas históricas, las cuales muestran que durante el 2008, el 91,6% de las víctimas de MNI correspondían a este mismo sexo. No obstante, es importante señalar que durante el 2009 se presentó un importante aumento del 200% (8 casos adicionales) en el número de víctimas de sexo femenino, que representan el 22,6% en 2009.

Muertes no intencionales según ocupación de la víctima

Del total de las víctimas de MNI en 2009, 26,4% (14) eran estudiantes. Sin embargo, durante el 2008, esta categoría experimentó una importante reducción del 68,4% (13 casos menos), frente a los reportes correspondientes al 2007 (19 casos). Ver gráfico 4.3.1.

Gráfico 4.3.1.
MNI según principales ocupaciones de las víctimas, 2009



Fuente: Medicina Legal Cartagena, CTI de la Fiscalía, Sijín - Cálculos: COSED.

Muertes no intencionales según localidad y barrio de ocurrencia

El 43,4% de las MNI (23) ocurrieron en la Localidad Histórica, un 34% (18) en la Localidad de la Virgen, y otro 22,6% (12) en la Localidad Industrial y de la Bahía, siendo esta la única localidad que reporta una disminución del 7,7% frente a 2008, por su parte la Localidad de la Virgen es la que presenta el mayor incremento con relación a 2008 (20%), (Tabla 4.3.6).

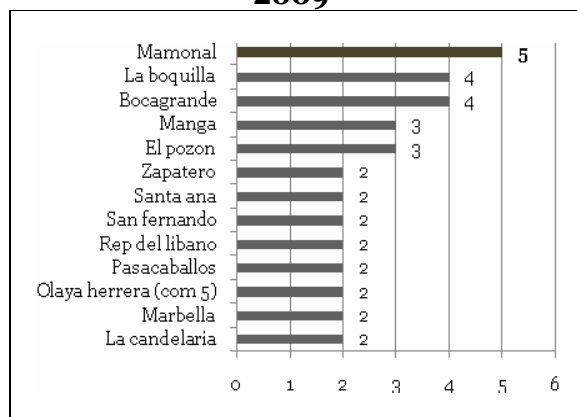
Tabla 4.3.6.
MNI según localidad de ocurrencia, 2008- 2009

Localidad	2008		2009		Var. (%) 08-09
	Casos	%	Casos	%	
Histórica y del Caribe Norte (1)	20	41,7	23	43,4	15,0
Virgen y Turística (2)	15	31,3	18	34,0	20,0
Industrial y de la Bahía (3)	13	27,1	12	22,6	-7,7
Total	48	100	53	100,0	10,4

Fuente: Medicina Legal Cartagena, CTI de la Fiscalía, Sijín - Cálculos: COSED.

Entre tanto, en el siguiente gráfico, se muestra los barrios que reportaron mayor número de MNI, el cual señalan a Mamonal con 5 casos como el de mayor incidencia (9,4%), seguido de La Boquilla y Bocagrande (con 4 casos cada uno y participación de 7,5%), y Manga y El Pozón (3 casos cada uno y participación de 5,7%).

Gráfico 4.3.2.
MNI, principales barrios de ocurrencia, 2009



Fuente: Medicina Legal Cartagena, CTI de la Fiscalía, Sijín - Cálculos: COSED.

Mayor cobertura en servicios públicos en Cartagena durante el 2009

En lo corrido del año 2009, la cobertura en servicios públicos aumentó - exceptuando la telefonía fija-. Principalmente en los servicios de energía eléctrica, alcantarillado y acueducto. Entre éstos el más destacado fue el servicio de electricidad que tuvo un crecimiento de 8,59% en 2009, frente a 2008.

Por otro lado, los niveles de consumo también presentaron incrementos generales, muy especialmente en el consumo de energía eléctrica, con 7,26% en el año 2009 con respecto a 2008; explicado principalmente por los mayores niveles de consumo en el sector residencial.

Por su parte, los usuarios de telefonía son menos, debido a la migración hacia la telefonía móvil y el uso cada vez más frecuente de comunicación a través de Internet.

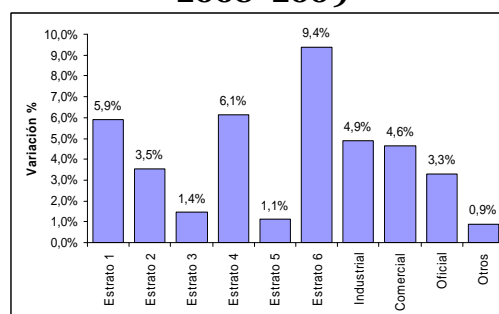
5.1. Acueducto

El número de usuarios de este servicio en 2009 fue de 175.471; esta cifra fue superior en 4,3% a la reportada en el año inmediatamente anterior (168.167 suscritores). Los usuarios residenciales (94,7% del total de usuarios reportados) son en su mayoría de los estratos 1, 2 y 3; siendo el estrato 1 el de mayor participación (36,9%). Los mayores crecimientos en cuanto a cobertura, se dieron en los estratos 6 con 9,39%, seguido por los estratos 4 y 1 con 6,14% y 5,89% respectivamente (Gráfico 5.1.1)

En relación a los usuarios no residenciales (representan el 5,3% del total de usuarios reportados), la mayor

parte de ellos son establecimientos de uso comercial (82,6% del total de usuarios no residenciales). Y los aumentos en la cobertura, fueron en mayor medida, en el sector industrial y comercial (Gráfico 5.1.1).

Gráfico 5.1.1.
Cartagena. Tasa de crecimiento anual de los usuarios suscritos a acueducto, 2008- 2009



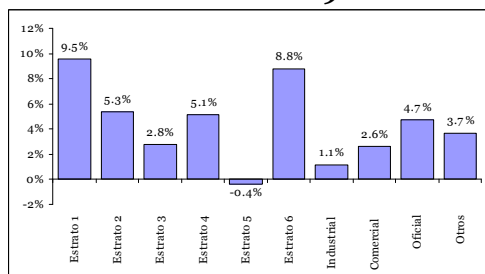
Fuente: Cálculos y diseño de los autores con base en el Sistema Único de Información de Servicios Públicos. SUI. www.sui.gov.co

El consumo total facturado en el 2009 fue de \$54.963 millones (entre usuarios residenciales y no residenciales), éste valor resultó un 5% más grande que el registrado en 2008 (\$52.301 millones)¹¹. El 75% del total facturado, fue asumido por los usuarios residenciales, mientras que el resto fue cancelado por los usuarios no residenciales. La mayor parte del consumo total facturado, en los hogares, fue en los suscriptores de los estratos 1 y 2, quienes en conjunto aportaron el 58% de dicho valor. A su vez, el valor facturado, creció más en el estrato 1 (10%) que en los demás estratos.

¹¹ Este valor está a precios de 2009.

En el caso de los suscriptores no residenciales, el valor por consumo facturado fue casi igual en la industria y en el sector oficial, aportando cada uno un 29% al total facturado en los usuarios no residenciales; sin embargo, la mayor proporción fue en los establecimientos del sector comercial (37%). El valor de consumo facturado, creció un 5% en el sector oficial; en los demás sectores dicho crecimiento fue inferior.

Gráfico 5.1.2.
Cartagena. Tasa de crecimiento anual de consumo facturado de acueducto 2008- 2009



Fuente: Cálculos y diseño de los autores con base en el Sistema Único de Información de Servicios Públicos. SUI. www.sui.gov.co

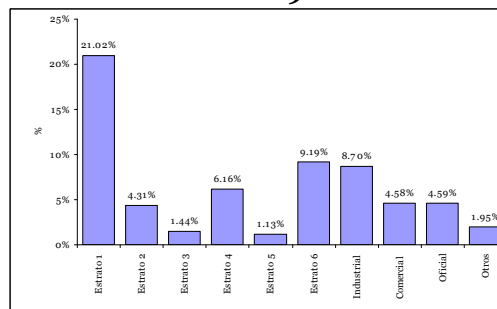
5.2. Alcantarillado

En 2009 el número de usuarios del servicio de alcantarillado en Cartagena ascendió a 146.376 entre residenciales y no residenciales. La mayoría de los usuarios de este servicio son hogares de los estratos 1, 2 y 3 con participaciones del 25%, 34% y 23% respectivamente. A su vez, el aumento de la cobertura en este servicio fue más dinámico en los usuarios residenciales, los cuales crecieron 8% (9.798 usuarios); la mayor parte de ese crecimiento fue en el estrato 1 (21%), mientras que los demás estratos aumentaron a tasas inferiores al 10%.

En el caso de los usuarios no residenciales, la mayoría de los usuarios son del sector comercial (84%), sin embargo, el aumento en la cobertura fue mayor en el sector industrial (9%), pues,

en los demás sectores los crecimientos fueron iguales o inferiores al 5%.

Gráfico 5.2.1.
Cartagena. Tasa de crecimiento anual de los usuarios suscritos a alcantarillado 2009



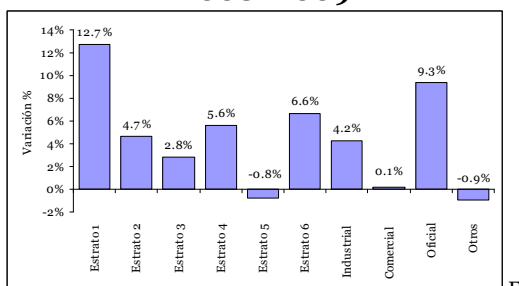
Fuente: Cálculos y diseño de los autores con base en el Sistema Único de Información de Servicios Públicos. SUI. www.sui.gov.co

En cuanto al valor del consumo facturado en 2009, éste ascendió a los \$37.364 millones; el 78% fue pagado por los usuarios residenciales, mientras que el 22% correspondió a los usuarios no residenciales. En los usuarios residenciales, los estratos 2 y 3 contribuyeron en conjunto con el 58% del consumo facturado por los hogares. Ahora bien, la mayor dinámica en crecimiento, fue en el estrato 1 (13%)¹², mientras que en el estrato 5 el registro muestra un descenso en el valor total del consumo facturado (-1).

En los usuarios no residenciales una buena parte del valor facturado recae en el comercio (44%), le sigue el sector oficial (32%), la industria (20%) y por último otros sectores (5%). La dinámica del valor del consumo facturado, fue relativamente más grande en el sector oficial (9%) que en los demás sectores.

¹² El valor facturado según consumo de 2008, está a precios de 2009.

Gráfico 5.2.2.
Cartagena. Tasa de crecimiento
anual del valor facturado del
consumo de alcantarillado
2008 -2009



Fuente: Cálculos y diseño de los autores con base en el Sistema Único de Información de Servicios Públicos. SUI. www.sui.gov.co

5.3. Energía eléctrica

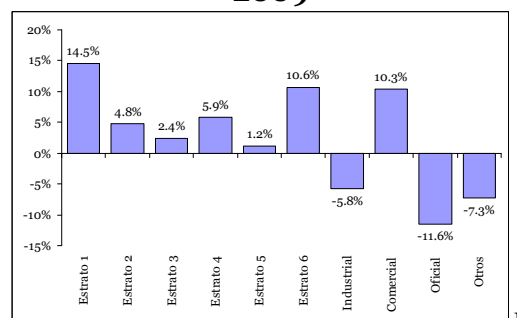
Número de suscriptores.

El número de suscriptores del servicio de energía eléctrica (residenciales y no residenciales) aumentó un 8,59% (pasó de 202.004 a 219.361) en 2009 frente a 2008. Los usuarios residenciales crecieron en 8,61%, mientras que los no residenciales lo hicieron en 8,24%.

La mayoría de los usuarios residenciales son de estrato 1 y 2 (44% y 27% del total de usuarios residenciales en 2009). No obstante, la dinámica de cobertura en el número de suscriptores fue mayor en los estratos 1 y 6, con tasas de crecimiento de 14,49% y 10,62% respectivamente; mientras que los estratos del 2, 3, 4 y 5 registraron variaciones inferiores al 6%.

Ahora bien, en los usuarios no residenciales; la mayor cantidad de suscriptores son establecimientos comerciales (90% del total de suscriptores no comerciales en 2009). Y fue precisamente en este tipo de usuarios donde hubo un mayor aumento en la cobertura (10,35%); mientras que en el resto de los sectores no residenciales, se experimentaron disminuciones.

Gráfico 5.3.1
Cartagena. Tasa de crecimiento
anual del número de usuarios
suscritos al servicio de energía
eléctrica
2009



Fuente: Cálculos y diseño de los autores con base en el Sistema Único de Información de Servicios Públicos. SUI. www.sui.gov.co

Valor del consumo facturado

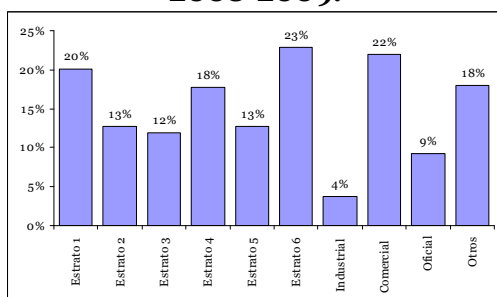
En cuanto al valor del consumo facturado, éste aumentó 14% en 2009 en contraste a 2008. En los usuarios residenciales el crecimiento fue de 16%, mientras que en los no residenciales fue menor (10%). En 2009, el mayor valor del consumo facturado en Cartagena fue asumido por las suscriptores residenciales (56%), mientras que los no residenciales contribuyeron con el 44%.

En los suscriptores residenciales, las proporciones más grandes en el valor del consumo facturado en 2009, la tienen los estratos 1, 2 y 3 con el 35%, 25% y 17% respectivamente del total facturado para los usuarios residenciales (\$216.965 millones). En su orden, los estratos que reportaron las mayores variaciones en el valor del consumo facturado, fueron: estrato 6 con 23%, seguido por el estrato 1 (20%) y 4 (18%); el resto registró variaciones inferiores al 14%.

El valor del consumo facturado en los suscriptores no residenciales ascendió a los \$173.264 millones en el 2009; de éstos, un poco más de la mitad fue pagado por la industria (52%), el 34% por el comercio y el 10% por el sector oficial,

mientras que otros sectores aportaron el 4%. El mayor crecimiento en el valor del consumo facturado, fue en el sector comercial, con 22%; seguido por otros sectores (18%), mientras que la industria fue el que menor aumento registró (4%).

Gráfico 5.3.2.
Cartagena. Tasa de crecimiento anual del consumo facturado de energía eléctrica, 2008-2009.



Fuente: Cálculos y diseño de los autores con base en el Sistema Único de Información de Servicios Públicos. SUI. www.sui.gov.co

5.4. Gas Natural

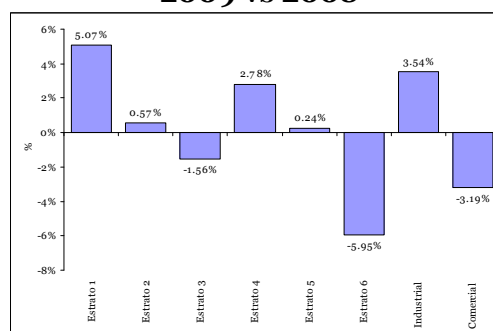
Número de usuarios,

En 2009 en la ciudad de Cartagena habían registrados 162.191 suscriptores de gas natural; de éstos el 99% eran de tipo residencial, y la mayoría se encontraban en los estratos 1, 2 y 3 (35%, 31% y 19% respectivamente). Ahora bien, la cobertura en este tipo de usuarios aumentó en 2,6% en 2009 frente a 2008. La mayor dinámica fue en mayor medida en el estrato 1, con un crecimiento del 5,1%; lo que significó un aumento de 2.665 usuarios; seguido por el estrato 4 con 4% (421 usuarios), el estrato 2 con 1,8% (901 usuarios), y el estrato 5 con 1,7% (106 usuarios).

Por otro lado, el número de usuarios no residenciales -cuya participación fue de tan solo 1% dentro del total de suscriptores en el 2009- disminuyó en -3,2% (72 usuarios); así la mayor contracción fue en el sector comercial (-3,2%). Este sector concentra el 95% de los

usuarios no residenciales. Por su parte el número de usuarios industriales también se redujo (-1,8%), aunque lo hizo en una variación inferior a la registrada en el sector comercial.

Gráfico 5.4.1.
Cartagena. Tasa de crecimiento anual del número de usuarios suscritos al servicio de gas natural, 2009 vs 2008



Fuente: Cálculos y diseño de los autores con base en el Sistema Único de Información de Servicios Públicos. SUI. www.sui.gov.co

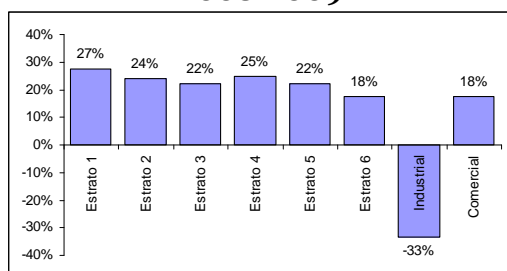
Consumo facturado

El valor facturado por consumo de gas natural en Cartagena en 2009 ascendió a \$48.515 millones, reportando un crecimiento de 5% frente a 2008. Ahora bien, el 69% (\$33.642 millones) del consumo facturado fue a usuarios residenciales; éstos aumentaron dicho valor en 25% frente a 2008. Por el contrario, en los usuarios no residenciales se evidenció una contracción -22%; la cual es explicada por la caída en un 33% en el valor facturado a usuarios industriales (los usuarios industriales aportaron el 67% del valor facturado en 2009, de los usuarios no residenciales); mientras que en el caso de los usuarios comerciales, el valor facturado aumentó en 18%.

Así, en los usuarios residenciales, los estratos que mayor participación reportaron en el consumo facturado de gas natural, fueron: el estrato 2 con 37%, seguido por el estrato 1 (34%) y por último el estrato 3 (18%). En cuanto a la

dinámica de crecimiento en el valor del consumo facturado, se podría decir que hubo un crecimiento similar en casi todos los estratos; registrando algunos estratos una variación más grande que otros.

Gráfico 5.4.2.
Cartagena. Tasa de crecimiento anual del consumo facturado de gas natural 2008-2009



Fuente: Cálculos y diseño de los autores con base en el Sistema Único de Información de Servicios Públicos. SUI www.sui.gov.co

5.5. Telefonía

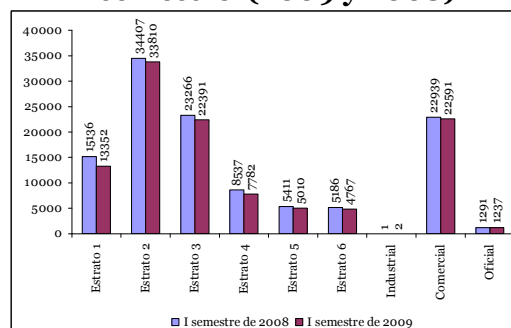
El número de suscriptores de telefonía fija al primer semestre de 2009 fue de 111.937, un 5% inferior al reportado en igual periodo del año anterior. La mayor parte de los usuarios eran residenciales (78%), mientras que el número restante eran suscriptores no residenciales, como la industria y el comercio. En el caso de los usuarios residenciales (87.112 en 2009), el 39% de ellos se encuentra en el estrato 2%, el 26% en el estrato 3 y el 15% en el estrato 1; es decir que el 80% de los usuarios de telefonía fija son de los estratos más bajos. El número de usuarios no residenciales, en la primera mitad de 2009, fue -5% inferior al registrado en igual periodo del año anterior, siendo el estrato 1 donde hubo mayor cantidad de usuarios que dejaron de utilizar el servicio (-12%).

En cuanto a los usuarios no residenciales, la mayor cantidad de ellos se encuentra en el sector comercial (95%), un 5% en el oficial y tan solo un 0,01% en la

industria; el número de usuarios no residenciales en el primer semestre de 2009 fue -2% menor al reportado en igual periodo de 2008.

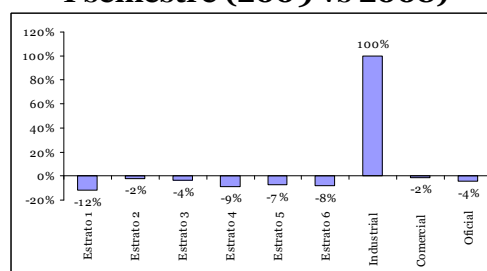
Las personas y las empresas han migrado a la telefonía móvil, y a otros sistemas de comunicación a través Internet; lo que explica la caída en el número de suscriptores de telefonía fija.

Gráfico 5.5.1.
Número de suscriptores de telefonía fija en Cartagena, I semestre (2009 y 2008)



Fuente: Cálculos y diseño de los autores con base en el Sistema Único de Información de Servicios Públicos. SUI www.sui.gov.co

Gráfico 5.5.2.
Variación del número de suscriptores de telefonía fija en Cartagena. I semestre (2009 vs 2008)

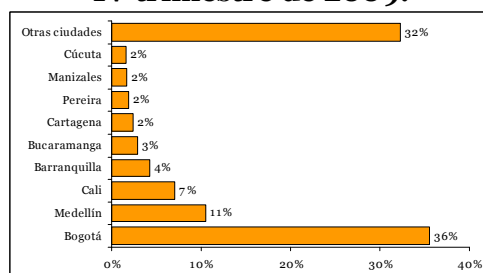


Fuente: Cálculos y diseño de los autores con base en el Sistema Único de Información de Servicios Públicos. SUI www.sui.gov.co

5.6. Internet.

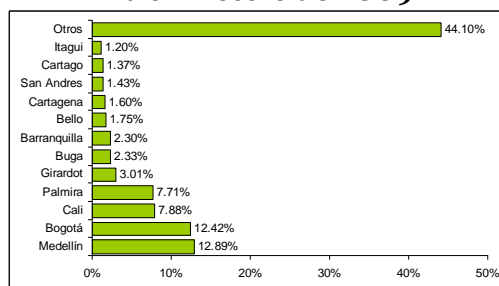
En 2009, en Colombia el número de suscriptores de Internet dedicado¹³ fue de 2.215.548, un 16% más que el registrado en 2008. A su vez, en Cartagena el número de usuarios ascendió a 53.148, es decir un 2% del total de los suscriptores a nivel nacional; experimentando así, un crecimiento de 23% frente al año anterior. Entre tanto, los usuarios de Internet de acceso conmutado, experimentaron una importante disminución en su número, tanto a nivel nacional como en Cartagena; de esta forma, a nivel nacional el número de suscriptores se redujo en -58% y en Cartagena en -51%. El informe trimestral de conectividad de la Comisión de Regulación de Comunicaciones, explica qué factores inciden en la disminución de los usuarios de Internet conmutado: *“Dentro de las causas por las cuales se explica la disminución de suscriptores conmutados, así como un menor crecimiento en las conexiones dedicadas, se puede contar la migración tecnológica hacia ofertas a través de redes móviles y correcciones respecto de reportes realizados en periodos anteriores.”*¹⁴

Gráfico 5.6.1.
Usuarios de Internet dedicado,
IV trimestre de 2009.



Fuente: Sistema de Información Unificado del Sector Telecomunicaciones –SIUIST. www.siuist.gov.co

Gráfico 5.6.2.
Usuarios de Internet conmutado,
IV trimestre de 2009



Fuente: Sistema de Información Unificado del Sector Telecomunicaciones –SIUIST. www.siuist.gov.co

¹³ El Internet dedicado permite una conexión permanente a la red, mientras que el Internet conmutado utiliza un módem para llamar a través de una red telefónica conmutada al equipo de un proveedor. El Internet dedicado tiene más velocidad.

¹⁴ Tomado de: Informe trimestral de conectividad. Comisión de Regulación de Telecomunicaciones, Bogotá, noviembre de 2009 No 17.

Informes especiales*

¡Hay lindo venga, llévale algo a tu negra te doy barato!

Por: Luis Enrique Garces Pedrozo**

Jorge Castro Puello.



Foto 1. Los autores.

* Las personas interesadas en publicar un artículo en esta sección pueden someterlo a consideración del comité editorial, enviándolo a cualquiera de las direcciones que aparecen en la contraportada.
** Los autores son estudiantes en pasantías del Centro Regional de Estudios Económicos CREE, del Banco de la República - Cartagena. Las Opiniones y errores no comprometen al Banco de la República ni a su junta directiva, sino que son responsabilidad de los autores. Las fotos fueron tomadas por los autores en julio de 2010.

Introducción

Cartagena de Indias, una ciudad mágica, un lugar lleno de sitios con mucha historia que fácilmente cautiva el interés de propios y extraños. Tan solo con echarle un vistazo a sus murallas, sus iglesias, las fortificaciones coloniales, aquellas que alguna vez sirvieron de defensa a los asedios piratas, dan motivo para pensar que aquel que la visite quedará hechizado al instante. Pero esta magia no sería posible sin el carisma de su gente, las que con su trabajo aportan cada detalle de esta sinfonía cultural propia del caribe. Hablamos de las danzas que día a día animan el centro de la ciudad, de las carretas dispuestas a ser cómplices en favor de los enamorados, de mimos que dan alegría a las calles y despiertan la curiosidad entre turistas, de las palenqueras cuyos coloridos trajes, frutas, dulces y el apego a las costumbres ancestrales dan un ambiente inigualable a este bello rincón de Colombia.

El caso de las palenqueras

En esta ocasión hablaremos de las palenqueras, personajes que han logrado crear un espacio en la memoria colectiva de propios y foráneos, gracias a la manera como se ganan la vida, así como su forma de vestir y hablar. El oficio de estas mujeres no es solo vender el producto que cargan sobre sus cabezas, también hacen uso de su inconfundible presencia en las calles del centro y playas de Bocagrande, para ganarse la confianza de los turistas, tomarse una foto junto a ellos y recibir una propina “*One dólar for picture*” pronuncian coloquialmente.

En entrevistas sostenidas con alguna de ellas logramos observar las características inconfundibles que las resaltan como figuras insignes del corralito de piedra:

Productos

Lo que llevan en sus grandes poncheras consiste en una variedad de frutos tropicales como patilla, mango, melón, papaya, níspero, piña y platanito; en otros casos son dulces: el caballito, la cocada, la panelita y la alegría. El precio de la fruta oscila entre los mil y dos mil pesos, esto dependiendo de la cantidad y la combinación de frutas que desee el cliente. En el caso de los dulces los valores van de 600 a 2000 pesos.

Foto 2 Frutas y dulces en calles de Cartagena Julio 2010



Fuente: Los autores.

El atuendo

Comienza por una pañoleta que usan en sus cabezas, de colores vivos (rojo, azul y amarillo) el cual cumple la función de protegerlas del sol además de servir como soporte para mantener en equilibrio la ponchera mientras caminan. Algunas usan enormes collares como adornos, otras prefieren el uso de aretes fabricados artesanalmente. El vestido consiste en una blusa de volantes y una falda ancha, todo el conjunto cuenta con una gamma de colores muy llamativa. Adicionalmente usan un delantal con bolsillos lo suficientemente grande para guardar el producto de las ventas, bolsas y otros elementos, las sandalias son el calzado preferido.

Foto 3
Atuendo de las Palenqueras
Julio de 2010

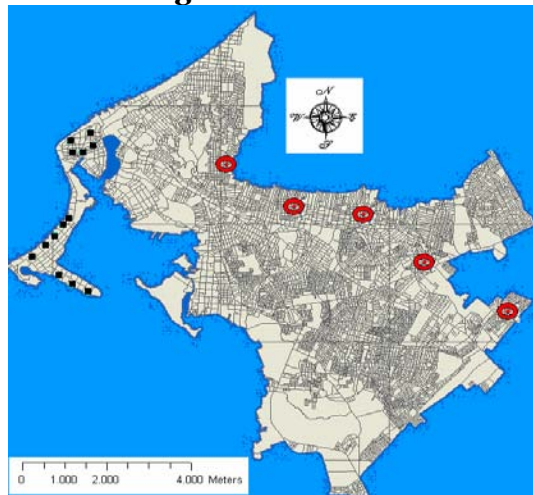


Fuente: Los autores

¿Dónde se encuentran?

Las que realizan su oficio en inmediaciones del sector turístico, tienen una fuerte presencia en la Plaza de Bolívar, la Plaza San Pedro, las playas de Bocagrande y el Laguito. Aquellas que trabajan en el centro, desde muy temprano realizan un recorrido que cubre rutas definidas por los clientes fieles. — *Nosotras tenemos cada una nuestros clientes, nosotras los visitamos, ial final terminamos aquí en la plaza pa descansá! A veces las de bocagrande como no encuentran clientes por allá, se meten al centro, pero nosotros tenemos una compañera que las espanta.* — De las entrevistadas concluimos que no están dispuestas a dejar su sitio de trabajo, ni tampoco trabajar en sectores diferentes a los ya mencionados. Vender frutas y dulces en otros lugares lo consideran una actividad poco rentable y en otros casos un tanto peligrosa.

Imagen 1
Cuadrados: lugar de trabajo, Círculos:
lugar de residencia.



Fuente: Banco de la Republica-Seccional Cartagena.

Aspectos socioeconómicos

La mayoría de las palenqueras encuestadas nacieron en los municipios de Mahates, María la Baja, y corregimientos aledaños. No cuentan con un nivel académico superior a la primaria, varias manifestaron haber participado en un curso de manipulación de alimentos dictado por el SENA, lo que dio como resultado el uso de guantes y recipientes desechables, lavar las frutas con agua caliente y esterilizar los utensilios antes de salir a trabajar.

Algunas ejercen este oficio desde los 14 años motivadas principalmente por contribuir económicamente con su familia y por no encontrar una mejor opción de empleo que esta. Una de las entrevistadas nos comenta: *“antes de vender frutas y dulces estuve trabajando en un negocio de tintos donde aparte de recibir poquito sueldo, hubo un momento donde dejaron de pagarme, por lo que abandoné ese trabajo y me dediqué a lo que soy hoy...”*. Entre 35 y 65 años es la edad que tienen estas mujeres que trabajan en horarios que oscilan entre las doce y catorce horas de lunes a sábado. Algunas fueron imagen del Foro Económico Mundial

Cartagena 2010, también han participado para importantes eventos en otras ciudades del país.

Las ganancias obtenidas van desde veinte mil pesos a cincuenta mil pesos diarios, esto depende de factores como: el clima, la temporada, las convenciones realizadas en Cartagena, la afluencia de cruceros y los turistas extranjeros entre otros. La mayor parte del dinero que obtienen tiene como destino el consumo familiar. Algunas manifiestan que lo percibido no les alcanza para cubrir la totalidad de sus gastos, por lo que es necesario que más de un miembro de su núcleo familiar ejerza alguna labor. Una de ellas nos dice: *¡hay días que ni pa'l bus tengo!, y no me queda otra que irme a pie, ¡ajá qué se hace!*

Lo cual hacen en hora y media.

Consideran que los últimos días del mes de diciembre y el mes de enero son los mejores para su actividad, mientras que mayo y septiembre son los de menor actividad. Adicional a esto, en el marco de las festividades novembrinas muchas de ellas son contratadas para participar en diferentes eventos. Afirman que sus principales clientes son turistas nacionales, y personas que laboran en el centro.

“Con los gringos el negocio es que ellos se quieran tomar una foto con una, de ahí siempre sale que el dólar, que el euro, ¡hasta colón de costa rica me han dao!”

Foto 4

La Palenquera y su cliente, Julio 2010



Fuente: Los autores

Las familias de las *palanqueras* están compuestas entre 5 a 8 personas, solo una de las entrevistadas afirmó ser madre soltera. Viven en barrios populares de la ciudad como Nariño, Boston, San José de los Campanos, entre otros. La mayoría posee una vivienda de interés social, algunas fueron reubicadas al sur occidente de la ciudad ya que residían anteriormente en las faldas del cerro de la Popa, una zona de alto riesgo. Todas cuentan con los servicios públicos básicos.

Al preguntarle cual era la mayor problemática a la que se enfrentaban en sus comunidades, respondieron que la inseguridad, seguido de los desastre provocados por la temporada invernal. Las encuestadas tienen más de tres hijos con edades que oscilan entre los once y treinta y siete años. Es notoria la preocupación de estas mujeres porque sus hijos tengan un futuro mejor, es por eso que procuran una educación para éstos, los más jóvenes son bachilleres, o están estudiando carreras técnicas. — *A mis hijos no los quiero de vagos, si no quieren estudiá, que se pongan a trabajá, pero en la casa ino se van a quedá!* —

A la pregunta sobre si recibían algún tipo de ayuda por parte del gobierno distrital o nacional respondieron: del primero muy

poco; sin embargo todas coinciden en estar afiliadas a un sistema de salud del régimen subsidiado, además de ser beneficiarias del programa Familias en Acción. Ninguna hace aportes al sistema pensional, aunque sí manifestaron un interés por hacerlo, de hecho algunas estuvieron indagando sobre el tema sin tener mucho éxito. — *El mayor temor que yo tengo es llegar a vieja y no tener nada, a mí si me gustaría tener una pensioncita, aja uno cada día sirve menos*—.

A pesar de manifestar satisfacción con su labor, varias sienten miedo de que organismos de control municipal restrinjan sus actividades por considerarlas como invasión del espacio público. *¿Y cómo hago yo si me quitan de aquí?*

Reflexión

Hoy en día, aquellas mujeres que se pasean por nuestra ciudad, respondiendo al apelativo de palenquera, representan más que una vendedora de frutas o dulces, son el resultado del esfuerzo por mantener vivas sus herencias africanas, logrando vencer en su momento el esclavismo colonial. Posteriormente sufren el abandono por parte de un estado que, en permanente crisis institucional, decide concentrar su atención en una pequeña parte de la población,

desestimando la importancia de la población negra e indígena que lucharon a favor de la libertad. Con el tiempo la expansión de la civilización blanca influyó a la población palenquera, llevándole a abandonar paulatinamente su tradición de aislamiento y venirse a la ciudad a trabajar logrando mantener su cultura.

Aunque muchas no hayan nacido en San Basilio de Palenque, su labor las enorgullece porque con su amabilidad y contagiosa sonrisa, han logrado que su pasado y su cultura, permanezca presente en los hogares y corazones de todos aquellos que por uno u otro motivo ha desembarcado en las arenas de la Heroica.

El anterior documento, fue posible gracias a la realización de un trabajo de campo que consistió en acercarse a los sitios de trabajo de las palenqueras y efectuar varias entrevistas, de las que se recopiló información suficiente para conocer características socioeconómicas de núcleo familiar y algunos aspectos propios de su labor.

ANEXOS

Anexo 2.1. Educación básica y media nacional y en Cartagena 2007-2009

Año	Establecimiento		Matricula		Cobertura bruta		Cobertura neta	
	Total nacional	Total Cartagena	Total nacional	Total Cartagena	Nacional	Cartagena	Nacional	Cartagena
2007	24587	200	11043845	230528	100.87%	111.68%	89.38%	99.83%
2008	24785	200	11161440	235694	102.36%	113.67%	89.20%	99.61%
2009	24480	200	11322620	241177	104.65%	113.57%	90.03%	95.91%

Fuente: DANE, MEN, SED Cartagena.

Anexo 2.2. Cartagena. Tasas de Cobertura 2005 - 2010

Tasa de cobertura	Periodo					Variación		
	2005	2006	2007	2008	2009	2010*	Absoluta (2009-2010)	%
Población demográfica Cartagena	892545	902311	912674	923219	933946	944889	10943	1.16%
Población en edad escolar PEE	230028	231107	231985	232525	232742	232713	-29	
Población matriculada PM	254772	260647	259088	264317	264320	265880	1560	0.59%
Tasa de cobertura bruta	110.76%	112.78%	111.68%	113.67%	113.57%	114.25%	0.68%	
Matriculas de 5 a 17 años	229315	232116	231589	231611	223231	217354	-5877	-2.63%
Tasa de cobertura neta global	99.69%	100.44%	99.83%	99.61%	95.91%	93.40%	-2.51%	
Matriculas de 5 a 17 años sin extra-edad	174020	165657	167513	169541	177829	156910	-20919	-11.76%
Tasa de escolaridad neta sin extra-edad por niveles	75.65%	71.68%	72.21%	72.91%	76.41%	67.43%	-8.98%	

Fuente: Simat, SED Cartagena 2010-junio

Anexo 2.3. Cartagena. Número de matrículas por prestación de servicio

Formas de Prestacion del Servicio Oficial	2006	2007	2008	2009*
<i>En I.E Oficiales Diurna</i>	126,011	127,636	123,765	121,307
<i>En I.E Oficiales Nocturna o Fin de Semana</i>	13,643	13,847	12,131	8,970
<i>En Instituciones Educativas de Régimen Especial</i>	1,264	1,054	973	911
<i>Instituciones Educativas en convenio con Docentes Oficiales</i>				
<i>En I.E en administración y concesion</i>	4,781	4,875	4,997	10,582
<i>Educación a Distancia Convenio UNAD</i>	505	1,249	2,668	6,287
<i>Matricula Subsidiada En Instituciones Educativas Privadas con recursos de Regalias</i>				
<i>Programa Transformemos</i>			5,414	15,801
<i>Estrategias Flexibles **</i>			560	2031
Subtotal Matricula Directa y con Operadores en I.E.O.	146,204	148,661	150,508	165,889
<i>Matricula Subsidiada En Instituciones Educativas Privadas SGP</i>	42,551	46,266	46,362	36,477
Total Matricula Oficial (Financiada con Recursos del Estado)	188,755	194,927	196,870	202,366
Total Matricula Privada ***	71,892	64,161	67,447	61,954
Total Matricula	260,647	259,088	264,317	264,320

*Fuente: 2009 Simat Noviembre 25 – 2009 SED Cartagena

** Fuente: Simat 2010 Junio 30 de 2010 SED Cartagena

Anexo 2.4. Cartagena. Metas de nutrición escolar 2008-2011

Indicador	Línea base	Meta cuatrenio	Avance de la vigilancia		Cumplimiento de la meta	Avance
			Logro 2008	Logro 2009	Diciembre 31 de 2009	Cuatrenio
No de escolares de la IE oficiales en edad entre los 5 y 12 años, recibiendo almuerzos y meriendas durante el periodo escolar	56000	76000 por año	74716	63093	90.70%	45.30%
% de valor nutricional de los almuerzos y meriendas entregados a los escolares de las IE oficiales en edad de 5 a 12 años	30%	50%	30%	50%	50%	25%

Fuente: Alcaldía de Cartagena. Rendición de Cuentas 2010

Anexo 2.5. Cartagena. Plan de desarrollo, Avance de las metas de la Red de bibliotecas públicas

Indicador	Línea base	Meta de cuatrenio	Avance de la vigilancia		Cumplimiento de la meta	Avance
			Logro 2008	Logro 2009	Diciembre 31 de 2009	Cuatrenio
No de usuarios de bibliotecas públicas por año	84330	450000	102669	252464	194.20%	97.10%
No de mejoramiento locativo del sistema de bibliotecas públicas intervenidas	0	9	7	5	266.70%	133.30%
No de dotaciones por bibliotecas entregadas	0	20	6	14	200%	100%
No de bibliotecas comunitarias adoptadas o creadas	0	3	0	3	100%	100%
No de megabibliotecas construidas	0	3	0	0	0%	0%

Fuente: Alcaldía Mayor. Cartagena Cómo Vamos 2010