

**Cartagena de Indias y su tierra adentro  
a fines del siglo XVIII: Un análisis  
demográfico.**

Por: Adolfo Meisel Roca

Núm. 42  
Noviembre, 2016

# CUADERNOS DE HISTORIA ECONÓMICA Y EMPRESARIAL



**BANCO DE LA REPÚBLICA**

CENTRO DE ESTUDIOS ECONÓMICOS REGIONALES (CEER) - CARTAGENA

ISSN 1692 - 3707

La serie **Cuadernos de Historia Económica y Empresarial** es una publicación del Banco de la República – Sucursal Cartagena. Los trabajos son de carácter provisional. Las opiniones y posibles errores son de responsabilidad exclusiva de los autores y no comprometen al Banco de la República ni a su Junta Directiva.

## **Cartagena de Indias y su tierra adentro a fines del siglo XVIII: Un análisis demográfico.**

**Adolfo Meisel Roca<sup>1</sup>**

---

<sup>1</sup> Trabajo presentado en el Simposio “Ciudades portuarias: Evolución histórica y retos presentes”, La Habana, Cuba, 15-17 de noviembre de 2016. El autor agradece la colaboración de Juliana Gamboa en la elaboración de los cuadros y gráficos, y los comentarios de Jaime Bonet, Yuri Reina y Jhorland Ayala.

# Cartagena de Indias y su tierra adentro a fines del siglo XVIII: Un análisis demográfico.

## Resumen

La huella profunda del legado colonial, en términos del enorme desbalance en desarrollo material entre las ciudades portuarias del Caribe colombiano (Cartagena, Santa Marta, Mompo), ha sido una constante de la vida republicana de la región. Ello se ha manifestado en: 1) la extrema pobreza rural, 2) la persistencia de un alto grado de urbanización y 3) las enormes desigualdades en ingresos y riqueza al interior de las zonas rurales. La gran paradoja del Caribe neogranadino a fines del siglo XVIII es que sus principales ciudades, Cartagena y Mompo, estaban dentro de las más dinámicas y prósperas a pesar de que la población de las zonas rurales era muy escasa y dispersa, y la mayoría vivía en condiciones miserables y por fuera de los ámbitos de poder colonial, como el de la Iglesia Católica. Este trabajo analiza esa escasa integración entre el Caribe urbano y el mundo rural haciendo uso de la información demográfica recolectada hacia 1777 en el Virreinato de Nueva Granada.

**Palabras clave:** Caribe colombiano, demografía, urbanización, zonas rurales.

**Clasificación JEL:** N36, N76, O18.

## Abstract

The long term impact of the colonial legacy in terms of the imbalance in the levels of economic development between the port cities (Cartagena, Santa Marta, Mompo) has been a been evident in the Colombian Caribbean. This legacy has had an influence on: 1) the extreme levels of rural poverty, 2) the persistence of high levels of urbanization, and 3) the enormous disparities in levels of income and wealth within the rural sector. The tragic paradox of the Caribbean region of the Viceroyalty of New Granada at the end of the eighteenth century was that although its main cities were among the most dynamic and prosperous in the viceroyalty, as was evident in its public and private architecture, the population of the rural areas was very small, widely dispersed, the majority lived in miserable conditions, and away from the control of the colonial authorities and the Catholic Church. The limited integration between the urban and rural Caribbean is analyzed in this paper using information of the population census collected around 1777 by the Spanish Crown.

**Key words:** Colombian Caribbean, demography, urbanization, rural areas.

**JEL Classification:** N36, N76, O18.

## 1. Introducción

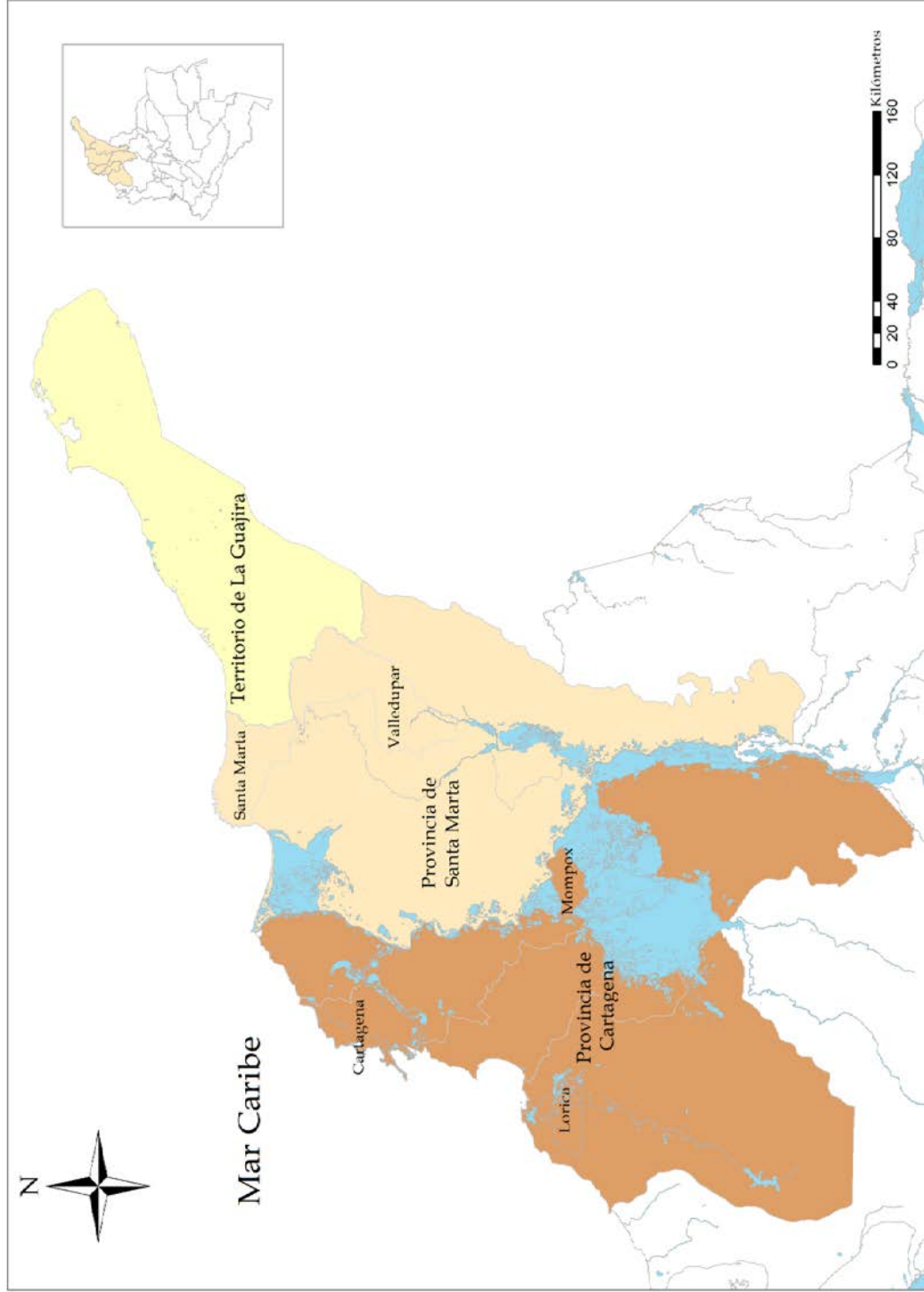
El territorio que se extiende entre el Golfo del Darién y la península de La Guajira y su tierra adentro se conoce en la actualidad como el Caribe colombiano. En el siglo XVIII formaba parte del Virreinato de la Nueva Granada y estaba dividido administrativamente en las provincias de Cartagena y Santa Marta y el territorio de La Guajira (Mapa 1)<sup>2</sup>. Hacia 1777 el Caribe neogranadino, con 169.020 habitantes, albergaba el 20% de la población del virreinato (Cuadro 1). Su principal ciudad, Cartagena de Indias, era el puerto más importante de la Nueva Granada y, debido a su relevancia en el esquema defensivo español en el Caribe, gozaba de una gran prosperidad económica. En la segunda mitad del siglo XVIII, después de La Habana, no había un puerto más rico en el Caribe hispánico. Esto se reflejaba en el tamaño del subsidio anual que recibía para mantener las tropas y las fortalezas, que se conocía como el situado, el cual en términos absolutos y per cápita solo era superado por el que le llegaba a La Habana del Virreinato de Nueva España<sup>3</sup>.

---

<sup>2</sup> Aunque en el siglo XVIII la Provincia de Cartagena comprendía lo que hoy son los departamentos de Córdoba, Sucre, Bolívar y Atlántico, la región del Urabá antioqueño y parte del Chocó y del norte de Antioquia, en el Mapa 1 hemos hecho coincidir los límites de la provincia de Cartagena con la suma de los actuales departamentos de Córdoba, Sucre, Bolívar y Atlántico. Igualmente, la Provincia de Santa Marta comprendía en el siglo XVIII el territorio de lo que hoy son los departamentos del Magdalena y Cesar, más parte del departamento de Norte de Santander. Sin embargo, hemos incluidos en los límites de la Provincia de Santa Marta solo aquellos que resultan de sumar a los departamentos del Magdalena y Cesar. Finalmente, parte de lo que hoy es el departamento de La Guajira pertenecía en el siglo XVIII a la Provincia de Santa Marta. A pesar de ello, en el Mapa 1 hemos hecho que los límites del territorio de La Guajira sean los del actual departamento de La Guajira.

<sup>3</sup> Adolfo Meisel Roca, “¿Situado o contrabando? La base económica de Cartagena de Indias a fines del Siglo de las Luces”, en Adolfo Meisel Roca, *¿Por qué perdió la Costa Caribe el siglo XX? Y otros ensayos*, Banco de la Republica-Centro de Estudios Económicos Regionales, Cartagena, 2011.

**Mapa 1.**  
**El caribe neogranadino en el siglo XVIII.**



Fuente: Elaboración del autor.

**Cuadro 1.**  
**Población del Caribe neogranadino (circa 1777-1778)**

	Habitantes	Porcentaje
Provincia de Cartagena	118.403	70%
Provincia de Santa Marta	46.651	28%
Territorio de la Guajira	3.966	2%
<b>Total</b>	<b>169.020</b>	<b>100%</b>

Nota: En el territorio de la Guajira no se incluyó a la mayoría de la población indígena, pues no estaba bajo el control de las autoridades virreinales.

Fuente: Archivo General de la Nación, Mapoteca 7, No. 1353(21); Hermes Tovar et al., *Convocatoria al poder del número*, Archivo General de la Nación, Bogotá, 1994, p. 507-517.

La gran paradoja del Caribe neogranadino a fines del siglo XVIII es que sus principales ciudades, Cartagena y Mompox, estaban dentro de las más dinámicas y prósperas a pesar de que la población de las zonas rurales era muy escasa y dispersa, y la mayoría vivía en condiciones miserables y por fuera de los ámbitos de poder colonial, como el de la Iglesia Católica. El propósito de este documento es analizar esa escasa integración entre el Caribe urbano y el mundo rural haciendo uso de la información demográfica recopilada hacia 1777 en el Virreinato de Nueva Granada.

## **2. El puerto de Cartagena y las relaciones con su tierra adentro**

El historiador francés Fernand Braudel señaló que: “El Mediterráneo es una región urbana: una observación que debe haber sido hecha miles de veces y no es un descubrimiento sorprendente. El orden humano prevaleciente en el Mediterráneo ha sido dictado principalmente por las ciudades y las comunicaciones, subordinando todo lo demás a sus necesidades...La historia del Mediterráneo ha sido a menudo determinada por el triunfo de una ruta, una ciudad, sobre otra ruta y otra ciudad...”<sup>4</sup>.

---

<sup>4</sup> Fernand Braudel, *The Mediterranean and the Mediterranean World in the Age of Phillip II*, Vol. I, Harper Colophon Books, Great Britain, 1976, p. 278.

Algo similar se puede decir sobre la costa Caribe colombiana. Esta ha sido a lo largo de su historia una región donde ha predominado la influencia económica y social de sus principales ciudades portuarias. En el periodo colonial, Cartagena fue el gran polo de desarrollo económico de la costa caribeña neogranadina. Luego, desde fines del siglo XIX, fue Barranquilla la que se alzó al lugar de preeminencia regional. Otras ciudades y poblaciones portuarias destacadas han sido Santa Marta, Riohacha, Tolú, Ciénaga, Mompo, Lorica, Montería y Magangué. Esa característica se ha manifestado en el enorme peso demográfico de estos puertos en la población regional. En el Cuadro 2 se observa que a fines del siglo XVIII la primacía urbana, medida como porcentaje de la población en los tres principales centros poblados, en el Caribe neogranadino estaba muy por encima del que había en el Virreinato de Nueva Granada.

**Cuadro 2.**  
**Primacía urbana en el Virreinato de Nueva Granada y en el Caribe neogranadino (circa 1777-1778).**

	Porcentaje de la población en:		
	Primer centro urbano	Primeros dos centros urbanos	Primeros tres centros urbanos
Caribe neogranadino	8,1	12,3	15,6
Virreinato de Nueva Granda	2,0	3,7	5,4

Fuente: Archivo General de la Nación, Mapoteca 7, No. 1353(21); Hermes Tovar, et al., Convocatoria al poder del número, Archivo General de la Nación, Bogotá, 1994.

La concentración de la población del Caribe neogranadino en su principal centro urbano, Cartagena, hacia 1777-1778 excedía la participación de Santa Fe de Bogotá en la población del Virreinato. Es más, con solo el porcentaje de la población que había en los dos y tres principales centros urbanos, la región Caribe excedía la regla del 10% de urbanización que encontró Braudel para el siglo XVI en Francia y

Alemania. Para Rusia, hacía en 1796, Braudel calculó un porcentaje de población urbana de 6 a 8%<sup>5</sup>.

Lo que indican las anteriores comparaciones, tanto locales como internacionales, es que el Caribe neogranadino a fines del siglo XVIII era una región que se podría describir como híper urbanizada para su nivel de desarrollo. ¿Qué factores explican esa situación? Hay que resaltar tres principales: (i) la relevancia de Cartagena de Indias como el principal puerto marítimo del Virreinato de Nueva Granada; (ii) la debilidad económica de las zonas rurales del Caribe neogranadino y (iii) el escaso control de las autoridades españolas sobre esa tierra adentro.

Con respecto a Cartagena hay que señalar que su población representó el 8,1% del total del Caribe neogranadino en el censo que se hizo en 1777-1778. Además, solo Santa Fe de Bogotá, la capital del virreinato, con 16.002 habitantes, la superaba en población (Cuadro 3). Sin embargo, por la magnitud de su actividad portuaria, su infraestructura militar y las tropas que albergaba, y por su actividad comercial, Cartagena era la ciudad más rica de la Nueva Granada. Ello se evidencia en que los recaudos per cápita de los impuestos al consumo, como tabaco y aguardiente, eran los más altos en todo el virreinato<sup>6</sup>.

**Cuadro 3.**  
**Población de los tres principales centros urbanos del Caribe neogranadino (circa 1777-1778).**

	Población
Cartagena de Indias	13.690
Villa de Mompo	7.012
Ciudad de Ocaña	5.668

Fuente: Archivo General de la Nación, Mapoteca 7, No. 1353(21); Hermes Tovar, et al., Convocatoria al poder del número, Archivo General de la Nación, Bogotá, 1994.

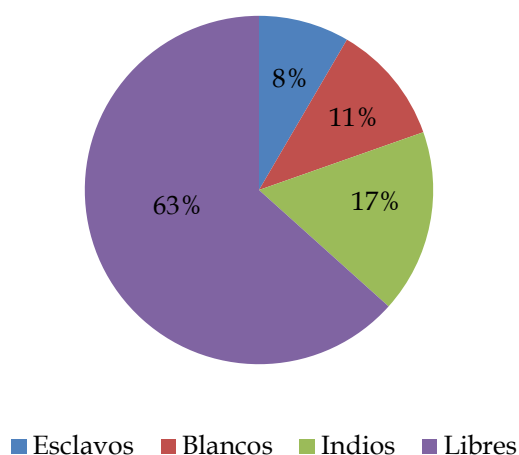
<sup>5</sup> Fernand Braudel, *The Identity of France*, Vol. II, FontanaPress, Great Britain, 1990, p. 416.

<sup>6</sup> Adolfo Meisel Roca, "¿Situado o contrabando? La base económica de Cartagena de Indias y el Caribe neogranadino a fines del Siglo de las Luces", en Haroldo Calvo Stevenson y Adolfo Meisel Roca, editores, *Cartagena de Indias en el siglo XVIII*, Banco de la Republica, Cartagena, 2005, p. 83.



La debilidad en el desarrollo productivo de las zonas rurales del Caribe neogranadino era evidente hacia fines del siglo XVIII. Esto se manifestaba en una escasa densidad de población y en la pobreza de sus habitantes. La población indígena caribeña tuvo una reducción muy rápida en el siglo XVI, razón por la cual desde esa época se empezaron a introducir esclavos negros para las labores del campo<sup>7</sup>. Sin embargo, para la segunda mitad del siglo XVIII la mayoría de la población rural del Caribe neogranadino, el 65%, correspondía a la categoría de libres de todos los colores donde había mestizos, mulatos, zambos y negros libres (Gráficos 3). En contraste, solo el 6% de los habitantes de las zonas rurales eran esclavos. El otro grupo poblacional importante en las zonas rurales eran los indígenas, que aportaban el 21% del total rural pero solo el 1% del urbano (Gráfico 2). En esto, eran opuestos a los esclavos que eran más importantes en las zonas urbanas, 17%. También los blancos eran predominantemente urbanos, pues eran el 26% de la población urbana y solo el 7% de la rural.

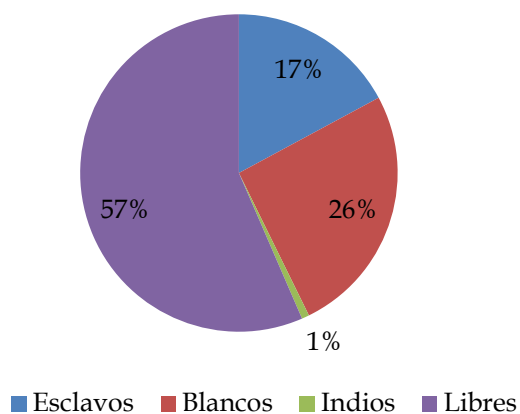
**Gráfico 1.**  
**Composición de la población en el Caribe neogranadino (1778)**



Fuente: Archivo General de la Nación, Mapoteca 7, No. 1353(21); Hermes Tovar, et al., *Convocatoria al poder del número*, Archivo General de la Nación, Bogotá, 1994.

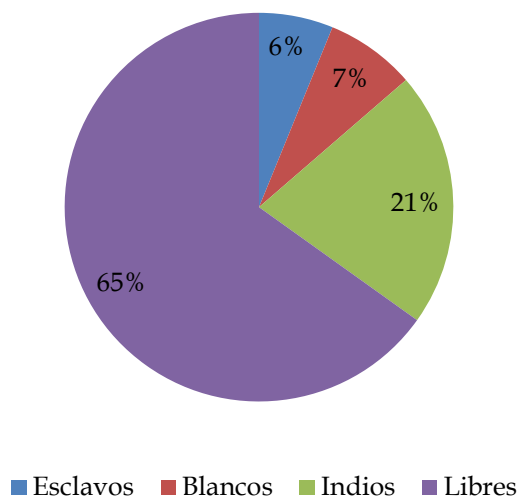
<sup>7</sup> Adolfo Meisel Roca, "Esclavitud, mestizaje y haciendas en la Provincia de Cartagena, 1533-1851", *Desarrollo y Sociedad*, CEDE-Uniandes, No. 4, 1980.

**Gráfico 2.**  
**Composición de la población en el Caribe neogranadino urbano (1778)**



Nota: Las ciudades que se consideraron urbanas fueron: Cartagena, Mompo, Ocaña, Loricá, Valledupar y Santa Marta. Su población era mayor a 3,500 habitantes.  
Fuente: Archivo General de la Nación, Mapoteca 7, No. 1353(21); Hermes Tovar, et al., Convocatoria al poder del número, Archivo General de la Nación, Bogotá, 1994.

**Gráfico 3.**  
**Composición de la población en el Caribe neogranadino rural (1778)**



Fuente: Archivo General de la Nación, Mapoteca 7, No. 1353(21); Hermes Tovar, et al., Convocatoria al poder del número, Archivo General de la Nación, Bogotá, 1994.

La mayoría de los esclavos rurales del Caribe neogranadino estaban concentrados en las haciendas trapiche de la zona del Canal del Dique. La función principal de esas haciendas era abastecer a Cartagena con mieles y panela. No era la de exportar para los mercados internacionales. Es más, en el Caribe neogranadino no se establecieron plantaciones, es decir unidades productivas agrarias intensivas en mano de obra y capital y que producían azúcar, algodón, tabaco o café para exportar a los mercados internacionales. Lo que si se desarrolló en las zonas rurales de la provincia de Santa Marta y, sobre todo de Cartagena, fue la hacienda ganadera orientada a abastecer los principales mercados regionales, como Cartagena y Mompos o las zonas mineras de Antioquia. Estas fueron explotaciones muy extensivas y con poca absorción de mano de hombre, una combinación que fue una de las razones principales para la baja densidad de población rural en la región y que fue a la vez causa y resultado de esa situación, pues la ganadería extensiva se adecuaba bien a la baja oferta laboral endógena.

¿Qué factores explican la ausencia de las plantaciones y de un amplio desarrollo de la agricultura de exportación en el Caribe neogranadino en el periodo colonial? Hemos argumentado que la dotación natural de factores explica en buena medida esa situación<sup>8</sup>. Se trata de una zona donde predominan altas temperaturas y luminosidad a lo largo del año, lo que resulta en una gran evapotranspiración y que la mayoría de los suelos sean semi-secos, semiáridos o áridos. Por lo tanto, la productividad de esos suelos en las actividades agropecuarias tiende a ser baja.

Por otro lado, hay que destacar que desde el siglo XVI hubo una apropiación de la propiedad de la mayoría de las tierras por parte de los españoles y los criollos. Para el siglo XVIII los terratenientes monopolizaban las mejores tierras en términos de calidad y de localización y las dedicaban principalmente a la ganadería extensiva.

---

<sup>8</sup> Adolfo Meisel Roca, "Puertos vibrantes sector rural vacío: El Caribe neogranadino a finales del periodo colonial" en Alberto Abello Vives, *Un Caribe sin plantación*, Universidad Nacional de Colombia, Sede Caribe-Observatorio del Caribe Colombiano, San Andres, 2006, pp. 96-97.

En contraste, la población de libres de todos los colores, que como se mencionó era la mayoría, no tenía acceso a la propiedad de la tierra. Por esa razón, vivían dispersos y en condiciones materiales muy precarias, como lo dejó plasmado en sus memorias de la correría que realizó entre 1787 y 1788 por la zona rural de la provincia de Cartagena el Padre Joseph Palacio de la Vega<sup>9</sup>.

El escaso desarrollo productivo, la pobreza, la debilidad del estado colonial y la presencia de “indios bravos” (los Cuna, los Guajiros y los Chimilas en el Darién, en la península de La Guajira y en la Provincia de Santa Marta, respectivamente), reforzaba en un círculo vicioso la baja densidad de población rural del Caribe neogranadino.

La historiadora Marta Herrera Ángel ha estudiado el patrón de poblamiento que predominó en las llanuras del Caribe neogranadino en el siglo XVIII, contrastándolo con lo que sucedió en igual periodo en los Andes Centrales (Provincia de Santa Fe y jurisdicción de Tunja). El ordenamiento espacial en estas dos partes del Virreinato fue muy distinto. Una primera diferencia que destaca Herrera es la densidad de población, que fue mucho mayor en los Andes centrales<sup>10</sup>. Además, según esta autora la baja densidad de población que predominó en las llanuras del Caribe facilitó la movilidad territorial de la población, contribuyendo a las dificultades para controlar por parte de las autoridades coloniales la población de libres de todos los colores, indígenas y esclavos fugados.

Un profundo contraste que encontró Marta Herrera entre el ordenamiento espacial en las llanuras del Caribe en comparación con los Andes Centrales, fue que en este último la población indígena fue mayoritaria en las zonas rurales, por lo menos hasta mediados del siglo XVIII. Por esa razón, los pueblos de indios fueron el elemento

---

<sup>9</sup> Joseph Palacio de la Vega, *Diario de viaje, entre los indios y negros de la Provincia de Cartagena de Indias en el Nuevo Reino de Granada. 1787-1788*, Ediciones Gobernación del Atlántico, Barranquilla, 1994.

<sup>10</sup> Marta Herrera Ángel, *Ordenar para controlar, Ordenamiento espacial y control político en las Llanuras del Caribe y en los Andes Centrales neogranadinos Siglo XVIII*, Instituto Colombiano de Antropología e Historia-Academia Colombiana de la Historia, Bogotá, 2002.

central de la estructuración de los mecanismos de poder. Estos permitieron un control político sobre las comunidades indígenas y el resto de los habitantes del campo<sup>11</sup>. Esto no ocurrió en las llanuras del Caribe, donde hemos visto que la gran mayoría de los habitantes eran libres de todos los colores, lo cual fue otro elemento que dificultó su control político. Además, los libres de todos los colores del Caribe vivían en su mayoría en los llamados sitios, donde muchas veces no había cura párroco. En los Andes Centrales la presencia de un cura párroco permitió el control espiritual y político de la población. Mientras que en las llanuras del Caribe solo el 60,5% de los pueblos de indios o sitios tenían cura párroco permanente, esa proporción subía al 89,7% en los Andes Centrales (Cuadro 4). En muchos sitios y pueblos de las llanuras del Caribe no había un cura de manera permanente pues las comunidades no tenían recursos para sostenerlo y debían compartir uno con otros pueblos y sitios. Los llamados anexos y sitios, que eran en las llanuras del Caribe, hacia 1758-1764, un total de 38 (nueve pueblos anexos y 29 sitios), comparado con solo nueve (ocho anexos y un sitio) en los Andes Centrales, siempre tenían que compartir el cura (Cuadro 4).

**Cuadro 4.**  
**Tipos y proporción de asentamientos nucleados (circa 1758-1764).**

Zona del virreinato	Ciudades	Villas	Pueblos		Parroquias o sitio		Total
			Curato	Anexo	Parroquias	Sitio	
Llanuras del Caribe	8	5	40	9	38	29	129
Andes centrales	3	1	113	8	11	1	136

Fuente: Marta Herrera, Ordenar para controlar, Ordenamiento espacial y control político en las llanuras del Caribe y en los andes centrales neogranadinos, siglo XVIII, Instituto Colombiano de Antropología e Historia - Academia Colombiana de Historia, Bogotá, 202, p. 101

En la segunda mitad del siglo XVIII, las autoridades coloniales hicieron un enorme esfuerzo por el control de la tierra adentro de las provincias de Cartagena y Santa Marta, así como en el territorio de La Guajira. La población de libres de todos los

<sup>11</sup> Ibid., pp.79-116.

colores, que como se mencionó ya para esta época representaba la mayor parte de la población, se dispersaba por los montes y vivía sin control de las autoridades civiles y eclesiásticas dedicada a la agricultura de subsistencia en pequeños caseríos denominado rochelas. A quienes vivían en esos sitios se empezó a denominar como arrochelados y las autoridades virreinales intentaron poner “bajo son de campana” a toda esta población<sup>12</sup>.

Además, las autoridades coloniales trataron de derrotar a los grupos indígenas que habitaban en las llanuras del Caribe, golfo del Darién y en la península de La Guajira y que no estaban bajo su influencia y que continuamente desafiaban su control del territorio. En el caso de la Provincia de Santa Marta fueron exitosos en la guerra que se libró contra los indígenas Chimilas, quienes hasta la década de 1770 se ubicaban en el centro de la Provincia<sup>13</sup>. También lograron “pacificar” a los motilones, ubicados en la Serranía de Perijá en la Provincia de Santa Marta, sin mayores enfrentamientos militares<sup>14</sup>.

A pesar de los esfuerzos militares realizados con tropas enviadas desde Cartagena, las autoridades coloniales fracasaron en su esfuerzo por someter a los Cuna, que habitaban en la subregión del Golfo del Darién, en la parte noroccidental de la Provincia de Cartagena, así como a los Wayuu, que poblaban el territorio de península de La Guajira en la subregión nororiental. En el caso de estos últimos, Lance R. Grahn sostiene que el comercio que tenían con los ingleses y holandeses les daba acceso a armas modernas, razón por la cual resultaban militarmente difíciles

---

<sup>12</sup> Hugues R. Sánchez, “De arrochelados a vecinos: reformismo borbónico e integración política en las gobernaciones de Santa Marta y Cartagena, Nuevo Reino de Granada, 1740-1810”, *Revista de Indias*, Vol. LXXV, No. 264, 2015.

<sup>13</sup> Adolfo Meisel Roca, “Reformas borbónicas y presión fiscal, 1761-1800” en Adolfo Meisel Roca y María Teresa Ramírez, editores, *La economía colonial de la Nueva Granada*, FCE-Banco de la Republica, Bogotá, 2015, pp. 279-280.

<sup>14</sup> Lance R. Grahn, “Indian Pacification in the Viceroyalty of New Granada, 1740-1803”, MA Thesis, Texas Tech University, 1991.

de derrotar. Es posible, que algo similar sucediera con los Cuna, los cuales también comerciaban con los ingleses y otros europeos<sup>15</sup>.

El Maestre de Campo Fernando de Mier y Guerra realizó en la Provincia de Santa Marta, en las zonas de donde habían sido expulsados los Chimilas, una campaña para congregaer numerosos vecinos libres que se encontraban dispersos. Esa repoblación, que adelantó entre 1744 y 1770, permitió ubicar 720 vecinos y más de 3.700 personas<sup>16</sup>.

Pero el mayor esfuerzo de repoblación de las llanuras del Caribe neogranadino fue el que llevó a cabo Antonio de la Torre y Miranda en la Provincia de Cartagena entre 1774 y 1778<sup>17</sup>. De la Torre fundó o refundó 43 poblaciones con 7.383 vecinos y 41.108 personas (véase Anexos).

### **3. Conclusiones**

El Caribe colombiano, el cual en la actualidad alberga un poco más del 21% de la población de Colombia, se ha caracterizado desde los tiempos coloniales por la preponderancia demográfica y económica de sus ciudades portuarias. Desde fines del siglo XVIII era posible observar una especie de híper urbanización prematura. Aunque esa situación se revirtió parcialmente en el siglo XIX (Cuadro 5), la región siguió teniendo una primacía urbana muy superior a la del país. Además, la reversión que se observó en el siglo XIX por la decadencia de Cartagena, se compensó a partir de comienzos de la década de 1870 con el ascenso de Barranquilla al lugar de principal puerto marítimo del país y centro urbano principal de la Costa Caribe.

---

<sup>15</sup> Ibid.

<sup>16</sup> Sanchez, Op.Cit., p. 280.

<sup>17</sup> Pilar Moreno de Ángel, *Antonio de la Torre y Miranda, Viajero y poblador*, Planeta, Bogotá, 1993.

**Cuadro 5.**  
**Primacía urbana en el Virreinato de la Nueva Granada y Colombia y en el Caribe neogranadino y colombiano.**

1777-1778		1851		1870	
Virreinato de Nueva Granada	Caribe neogranadino	Colombia	Costa Caribe	Colombia	Costa Caribe
5,4%	15,6%	3,0%	9,6%	3,3%	9,3%

Nota 1: La primacía urbana se define como la participación porcentual de los tres principales centros urbanos en el total de la población.

Nota 2: No incluye Panamá.

Fuente: Censos de población y cálculos del autor.

El único censo general que se adelantó en el Virreinato de Nueva Granada se realizó entre 1777 y 1793, aproximadamente. Ese censo nos permite entender mejor las relaciones económicas de las principales ciudades, los mayores puertos marítimos como Cartagena o fluviales como Mompox, con su tierra adentro. Era muy evidente el contraste entre la prosperidad económica y fortaleza institucional urbana y la pobreza y fragilidad del estado en las zonas rurales. Esa población rural en su mayoría no tenía acceso a la propiedad de la tierra, poco capital humano y estaba compuesta en un 93% por libres de todos los colores, esclavos e indígenas. En contraste, el 47% de los blancos vivía en las seis poblaciones de más de 3.500 habitantes (Cartagena, Mompox, Ocaña, Lórica, Santa Marta y Valledupar). Vale la pena resaltar lo que señaló el historiador Jaime Jaramillo Uribe en el sentido de que en el interior de la Costa Caribe: "...la fundación de poblaciones, villas y ciudades fue lenta y precaria. No hubo en el interior de la Costa Atlántica algo como las villas y ciudades de Boyacá y los Santanderes. Algo como el Socorro, San Gil, Barichara o Girón. O como en Boyacá, Tunja, Villa de Leyva o Monguí con sus construcciones de mampostería, iglesias, y hasta catedrales como la tuvo, por ejemplo, Monguí. O como la tuvieron algunas villas de Antioquia"<sup>18</sup>.

<sup>18</sup> Jaime Jaramillo Uribe, "Minidatos para la historia social y económica de la costa atlántica colombiana", *Historia Critica*, No. 26, 2003.



Aunque como hemos visto en este trabajo en la segunda mitad del siglo XVIII las autoridades coloniales trataron de imponer su control sobre la población rural, ese esfuerzo fue en buena medida infructuoso puesto que no se intentó lograr un verdadero desarrollo productivo de las zonas rurales.

La huella profunda del legado colonial en términos del enorme desbalance en desarrollo material entre las ciudades portuarias del Caribe colombiano (Cartagena, Barranquilla, Santa Marta, y en el pasado Mompox) ha sido una constante de la vida republicana de la región. Ello se ha manifestado en: 1) la extrema pobreza rural, 2) la persistencia de un alto grado de urbanización, 3) las enormes desigualdades en los ingresos y la riqueza al interior de las zonas rurales.

## Referencias Bibliográficas

- Braudel, Fernand. (1976). *The Mediterranean and the Mediterranean World in the Age of Phillip II*, Vol. I, Harper Colophon Books, Great Britain.
- Braudel, Fernand. (1990). *The Identity of France*, Vol. II, Fontana Press, Great Britain.
- Conde Calderón, Jorge. (1999). *Espacio, sociedad y conflicto en la Provincia de Cartagena*, Fondo de Publicaciones de la Universidad del Atlántico, Barranquilla.
- Grahn, Lance R. (1991). "Indian Pacification in the Viceroyalty of New Granada, 1740-1803", MA Thesis, Texas Tech University.
- Herrera Ángel, Marta. (2002). *Ordenar para controlar, Ordenamiento espacial y control político en las Llanuras del Caribe y en los Andes Centrales neogranadinos Siglo XVIII*, Instituto Colombiano de Antropología e Historia-Academia Colombiana de la Historia, Bogotá.
- Jaramillo Uribe, Jaime. (2003). "Minidatos para la historia social y económica de la costa atlántica colombiana", *Historia Critica*, No. 26.
- Meisel Roca, Adolfo (1980). "Esclavitud, mestizaje y haciendas en la Provincia de Cartagena, 1533-1851", *Desarrollo y Sociedad*, CEDE-Uniandes, No. 4, Bogotá.
- Meisel Roca, Adolfo. (2005). "¿Situado o contrabando? La base económica de Cartagena de Indias y el Caribe neogranadino a fines del Siglo de las Luces", en Haroldo Calvo Stevenson y Adolfo Meisel Roca, editores, *Cartagena de Indias en el siglo XVIII*, Banco de la Republica, Cartagena.
- Meisel Roca, Adolfo. (2006). "Puertos vibrantes sector rural vacío: El Caribe neogranadino a finales del periodo colonial" en Alberto Abello Vives, *Un Caribe sin plantación*, Universidad Nacional de Colombia, Sede Caribe-Observatorio del Caribe Colombiano, San Andrés.
- Meisel Roca, Adolfo. (2011). "¿Situado o contrabando? La base económica de Cartagena de Indias a fines del Siglo de las Luces", en Adolfo Meisel Roca, *¿Por qué perdió la Costa Caribe el siglo XX? Y otros ensayos*, Banco de la Republica-Centro de Estudios Económicos Regionales, Cartagena.
- Meisel Roca, Adolfo (2015). "Reformas borbónicas y presión fiscal, 1761-1800" en Adolfo Meisel Roca y María Teresa Ramírez, editores, *La economía colonial de la Nueva Granada*, FCE-Banco de la Republica, Bogotá.
- Moreno de Ángel, Pilar. (1993). *Antonio de la Torre y Miranda, Viajero y poblador*, Planeta, Bogotá.

- Palacio de la Vega, Joseph. (1994). *Diario de viaje, entre los indios y negros de la Provincia de Cartagena de Indias en el Nuevo Reino de Granada. 1787-1788*, Ediciones Gobernación del Atlántico, Barranquilla.
- Polo Acuña, José y Gutiérrez Meza, Ruth. (2011). "Territorios, gentes y culturas libres en el Caribe continental Neogranadino 1700-1850", en José Polo Acuña y Sergio Paolo Solano, editores, *Historia social del Caribe colombiano*, La Carreta Editores, Bogotá.
- Sánchez, Hugues R. (2015). "De arrojados a vecinos: reformismo borbónico e integración política en las gobernaciones de Santa Marta y Cartagena, Nuevo Reino de Granada, 1740-1810", *Revista de Indias*, Vol. LXXV, No. 264.
- Tovar Pinzón, Hermes, Tovar M., Camilo, Tovar M. Jorge. (1994). *Convocatoria al poder del número, Censos y estadísticas de la Nueva Granada, 1750-1830*, Archivo General de la Nación, Bogotá.

## Anexos

### Anexo 1. Poblaciones fundadas por Antonio de la Torre y Miranda.

Nombre	Descripción	Fecha	Vecinos	Almas
Santana de Barú		10 de Noviembre de 1774	151	640
San Josef de Rocha	Caño del Duque	20 de Noviembre 1774	120	630
Pasacavallos	Estremidades de la Bahía de Cartagena	25 de Febrero 1775	72	288
Purísima Concepción	Dos leguas de Cartajena	20 de Abril de 1775	50	530
Nuestra Señora de la Candelaria de Arjona	Camino que ba de Cartagena a Mahates cinco leguas distante del anterior	13 de Marzo de 1775	250	2000
San Juan de Timiriguaco	Ocho leguas de Cartagena en tierras de un Pueblo extinguido	6 de Mayo de 1775	60	258
Santa Rosa de Flamenco	Costa de la Ciénega de María	23 de Marzo de 1776	60	302
San Josef de Tolojolo	Algo distante de la Parroquia que Administraba las Haciendas de la Costa de la Ciénega de María	25 de Marzo de 1776	80	360
San Cayetano		13 de Agosto de 1776	80	310
San Francisco de Asis	Parage está más próximo a las Sabanas de Tolú	2 de Junio de 1776	78	448
Nuestra Señora del Carmen	Como a unas 6 leguas de la anterior	6 de Agosto de 1776	90	694
San Jacinto	A tres leguas del anterior	8 de Agosto de 1776	82	447
San Juan Nepomuceno	Quatro leguas del anterior y como a unas 6 de San Cayetano	10 de Agosto de 1776	120	758
San Agustín de Playa	A orillas del Rio de la Magdalena de María y a 7 leguas distante de los sitios anteriores	26 de Febrero de 1777	18	73
Parroquia de Tocamocho		26 de Octubre de 1776	189	955

Nombre	Descripción	Fecha	Vecinos	Almas
Parroquia de Tacalao	En las Bocas del Cauca	25 de Octubre de 1776	119	561
Nuestra Señora de la Candelaria de Magangué	En las orillas del mismo río y próximo a la Parroquia	28 de Octubre de 1776	287	1415
Parroquia la Feligresia de San Sebastian de Madrid	A poco más de media legua Rio arriba	29 de Octubre de 1776	99	593
Feligresia del Retiro	A poco más de media legua Rio arriba, y próximo a las bocas del San Jorge	30 de Octubre de 1776	197	1329
Feligresia de Tacasaluma	A orillas de las Ciénegas del Rio de San Jorge	1 de Noviembre de 1776	109	596
Parroquia la Feligresia de Santiago	A orillas de las mismas Ciénegas, como a unas quatiro leguas de Distancia	2 de Noviembre de 1776	89	378
Feligresia de Cascajal	En tierra adentro a distancia de quatro leguas de Magangué a orillas de las Ciénegas del Rio de la Magdalena	24 de Octubre de 1776	121	555
Villa de San Benito Abad	En las orillas de la Ciénega del Rio de San Jorge, a seis leguas de su antiguo establecimiento	5 de Noviembre de 1775	299	1369
Parroquia la Feligresia de Since		10 de Noviembre de 1775	330	1580
San Josef del Corazal	Con solemne procesión de legua y media las Imágenes, campanas y demás Alajas de la antigua Yglesia de Pileta habiendo establecido de antes en 4 de junio una real Fábrica de Aguardiente habiendo recogido antes 85 Alambiques de que usaban en toda la Jurisdicción para Clandestinas destilaciones	16 de Noviembre de 1775	473	3055
Poblazion de San Christoval	Nuevo camino de Tolu	20 de Noviembre de 1775	65	325
Parroquia de Cincelejo		21 de Noviembre de 1775	225	2855

<b>Nombre</b>	<b>Descripción</b>	<b>Fecha</b>	<b>Vecinos</b>	<b>Almas</b>
Chinú	Próximo a la Parroquia del sitio de San Rafael	22 de Noviembre 1775	300	1845
Parroquia de San Juan de Sahagun (alias) Sajú	A siete leguas distante del anterior	7 de Diciembre de 1775	207	1057
Santo Thomas Canturiense	Para facilitar el transito a las poblaciones de las Jurisdicción de San Benito a las de las orillas de los Rios Cauca y Magdalena En el Centro de la Montaña de Palmito para cultivar aquellas tierras y dar tránsito a las Poblaciones de Sabanas con las de las orillas del Rio del Sinú	22 de Octubre de 1776	19	101
San Antonio Abad	A tres leguas tierra adentro de la costa de Quilliten	16 de Noviembre de 1776	120	677
San Onofre de Torové	En la inmediación a la Parroquia de las Haciendas de la Costa de Tolú reuní los Feligreses Arrendatarios	3 de Marzo de 1778	168	879
Santero		3 de Enero de 1777	98	488
San Pedro Apostol de Pinchorroy		5 de Diciembre de 1776	95	508
San Bernardo Abad	Como a cuatro leguas de las Bocas del Rio del Sinú sobre la mano derecha, con el motivo de contener los Indios Gentiles del Darien	28 de Noviembre de 1776	299	1368
Parroquia de Santa Cruz de Lorica		24 de Noviembre de 1776	852	4343
Purísima Concepción	En las orillas del Caño de la Yzquierda de dicho Rio como a quatro leguas del anterior	10 de Mayo de 1777	406	1417
San Antonio de Momil	En las orillas de las Ciénegas de dicho Caño a cosa de tres leguas del sitio anterior	17 de Noviembre de 1777	208	1164
San Emigdio	A cosa de ocho leguas rio arriba y orillas de las mismas Ciénegas	14 de Enero de 1777	115	595
San Jose de Cienagas del Oro	A cosa de dia y medio de camino Rio arriba	15 de Diciembre de 1776	151	824

Nombre	Descripción	Fecha	Vecinos	Almas
San Carlos de Colosina	A quatro leguas del anterior y a orillas de la misma Cienega	3 de Mayo de 1777	108	480
San Pelayo	En la Isla que forman los dos Caños del Rio del Sinú entre Lorica, y Serete en las orillas del Caño de la derecha (...) así para la comodidad del transito de dicho Rio como para el beneficio de aquellas tierras, y ciénegas y contenzion de los Gentiles del Darien	6 de Mayo de 1777	276	1475
San Gerónimo de Buenavista	Como a jornada y media Rio arriba, y en lo más abanzado de aquella Jurisdicción en la Banda Yzquierda (...) trasladado a el las imágenes, camapanas, y Alajas de la Yglesia de la Monteria que estaba fundada en terreno anegadizo, y a dos leguas de distancia internada en las cienegas	1 de Mayo de 1777	170	884
<b>Total</b>			<b>7383</b>	<b>41108</b>

Fuente: Archivo General de Indias, Sevilla, Audiencia de Santa Fe. Legajo 956.

## ÍNDICE “CUADERNOS DE HISTORIA ECONÓMICA Y EMPRESARIAL”

Número	Autor	Título	Fecha
01	Adolfo Meisel Roca Joaquín Viloria De la Hoz	Los alemanes en el Caribe colombiano: el caso de Adolfo Held, 1880-1927	Agosto, 1999
02	María T. Ripoll de Lemaitre	La actividad empresarial de Diego Martínez Camargo, 1890-1937	Septiembre, 1999
03	Joaquín Viloria De la Hoz	Tabaco del Carmen: Producción y exportación de tabaco de los Montes de María, 1848-1893	Octubre, 1999
04	Adolfo Meisel Roca	Cartagena 1900-1950: A remolque de la economía nacional	Noviembre, 1999
05	María T. Ripoll de Lemaitre	Redes familiares y el comercio en Cartagena: el caso de Rafael del Castillo & Co., 1861-1960	Febrero, 2000
06	Joaquín Viloria De la Hoz	Banco de la República en Barranquilla, 1923-1951	Marzo, 2000
07	Joaquín Viloria De la Hoz	Empresarios de Santa Marta: el caso de Joaquín y Manuel Julián de Mier, 1800-1896	Noviembre, 2000
08	Joaquín Viloria De la Hoz	Ganaderos y comerciantes en Sincelejo, 1880-1920	Julio, 2001
09	Adolfo Meisel Roca	Crecimiento a través de los subsidios: Cartagena de Indias y el situado, 1751-1810	Abril, 2002
10	Joaquín Viloria De la Hoz	Lorica, una colonia árabe a orillas del río Sinú	Junio, 2003
11	Adolfo Meisel Roca	¿Situado o contrabando?: La base económica de Cartagena de Indias a fines del siglo de las luces	Diciembre, 2003
12	Adolfo Meisel Roca	Entre Cádiz y Cartagena de Indias: La red familiar de los Amador, del comercio a la lucha por la independencia americana	Julio, 2004
13	Adolfo Meisel Roca	Los estudios sobre historia económica de Colombia a partir de 1990: Principales temáticas y aportes	Marzo, 2005
14	Joaquín Viloria De la Hoz	Historia del Banco de la República en Cartagena, 1923-2005: fomento productivo, proyectos culturales y estudios económicos	Marzo, 2005



15	Adolfo Meisel Roca	La estatura de la élite colombiana antes de la industrialización, 1870 - 1919	Junio, 2005
16	Jorge García García	La demanda por importaciones en Colombia, 1959- 1972	Enero, 2006
17	María M. Aguilera Díaz Adolfo Meisel Roca	La ciudad de las mujeres. Un análisis demográfico de Cartagena en 1875.	Mayo, 2006
18	Adolfo Meisel Roca Margarita Vega Acevedo	Los orígenes de la antropometría histórica y su estado actual.	Noviembre, 2006
19	Jorge García García	Las políticas económicas y el sector ganadero en Colombia: 1950-1977	Diciembre, 2006
20	Adolfo Meisel Roca	La crisis fiscal de Cartagena en la era de la independencia, 1808-1821	Octubre, 2007
21	Adolfo Meisel Roca	La fábrica de tejidos Obregón de Barranquilla, 1910-1957	Mayo, 2008
22	Roberto Luis Jaramillo Adolfo Meisel Roca	Más allá de la retórica de la reacción, análisis económico de la desamortización en Colombia, 1861-1868	Diciembre, 2008
23	Joaquín Vilorio De la Hoz	Historia empresarial del guineo: empresas y empresarios bananeros en el departamento del Magdalena, 1870-1930	Mayo, 2009
24	Adolfo Meisel Roca	La estructura económica de San Andrés y providencia en 1846	Diciembre, 2009
25	Adolfo Meisel Roca Juan David Barón R.	Un análisis histórico de la independencia de la banca central en América Latina: la experiencia colombiana, 1923-2008	Enero, 2010
26	Adolfo Meisel Roca	Enfermedad Holandesa y exportaciones de banano en el Caribe colombiano, 1910-1950	Abril, 2010
27	Adolfo Meisel Roca	¿Qué ganó y qué perdió la economía de la Nueva Granada con la Independencia?	Abril, 2010
28	Adolfo Meisel Roca	Crecimiento, mestizaje y presión fiscal en el Virreinato de la Nueva Granada, 1761-1800	Marzo, 2011
29	Adolfo Meisel Roca	El PIB de la República de la Nueva Granada en 1846: ¿Qué nos dice acerca del impacto económico de la independencia?	Agosto, 2011
30	Adolfo Meisel Roca	La desamortización en el Caribe colombiano: Una reforma urbana liberal, 1861-1881	Diciembre, 2011
31	Adolfo Meisel Roca	¿Quién manda aquí? Poder regional y participación de la Costa Caribe en los gabinetes ministeriales, 1900-2000	Abril, 2012

32	Joaquín Viloría de La Hoz	Comerciantes en economías de frontera: El caso de La Guajira Colombiana, 1870-1930	Febrero, 2013
33	Andrea Otero Cortés	Centro de Estudios Económicos Regionales, 15 años de historia (1997-2012).	Febrero, 2013
34	Adolfo Meisel Roca María Teresa Ramírez Juliana Jaramillo	Muy tarde pero rentables: Los ferrocarriles en Colombia durante el periodo 1920-1950	Octubre, 2014
35	Adolfo Meisel Roca	La no reversión de la fortuna en el largo plazo: geografía y persistencia espacial de la prosperidad en Colombia, 1500-2005	Octubre, 2014
36	Joaquín Viloría-De-la-Hoz	Santa Marta Real y Republicana: El accionar económico y político de la Provincia de Santa Marta en los albores de la independencia, 1810-1830	Abril, 2015
37	Adolfo Meisel-Roca	Antecedentes del Banco de la República, 1904-1922	Diciembre, 2015
38	Adolfo Meisel-Roca Juliana Jaramillo-Echeverri	Las políticas del Banco de la República durante un auge entre dos crisis, 1930-1951	Enero, 2016
39	Juliana Jaramillo-Echeverri Adolfo Meisel-Roca María Teresa Ramírez-Giraldo	La Gran Depresión en Colombia: Un estímulo a la industrialización, 1930-1953	Enero, 2016
40	Joaquín Viloría De La Hoz	Empresas de vapores en el Caribe Colombiano: La navegación fluvial y los ferrocarriles en el Magdalena Grande y el Bajo Magdalena, 1870 - 1930	Octubre, 2016
41	Joaquín Viloría De La Hoz	El emisor en provincia: Presencia del Banco de la República en Barranquilla, Cartagena y Santa Marta entre las décadas de 1920 y 1950	Octubre, 2016
42	Adolfo Meisel Roca	Cartagena de Indias y su tierra adentro a fines del siglo XVIII: Un análisis demográfico	Noviembre, 2016