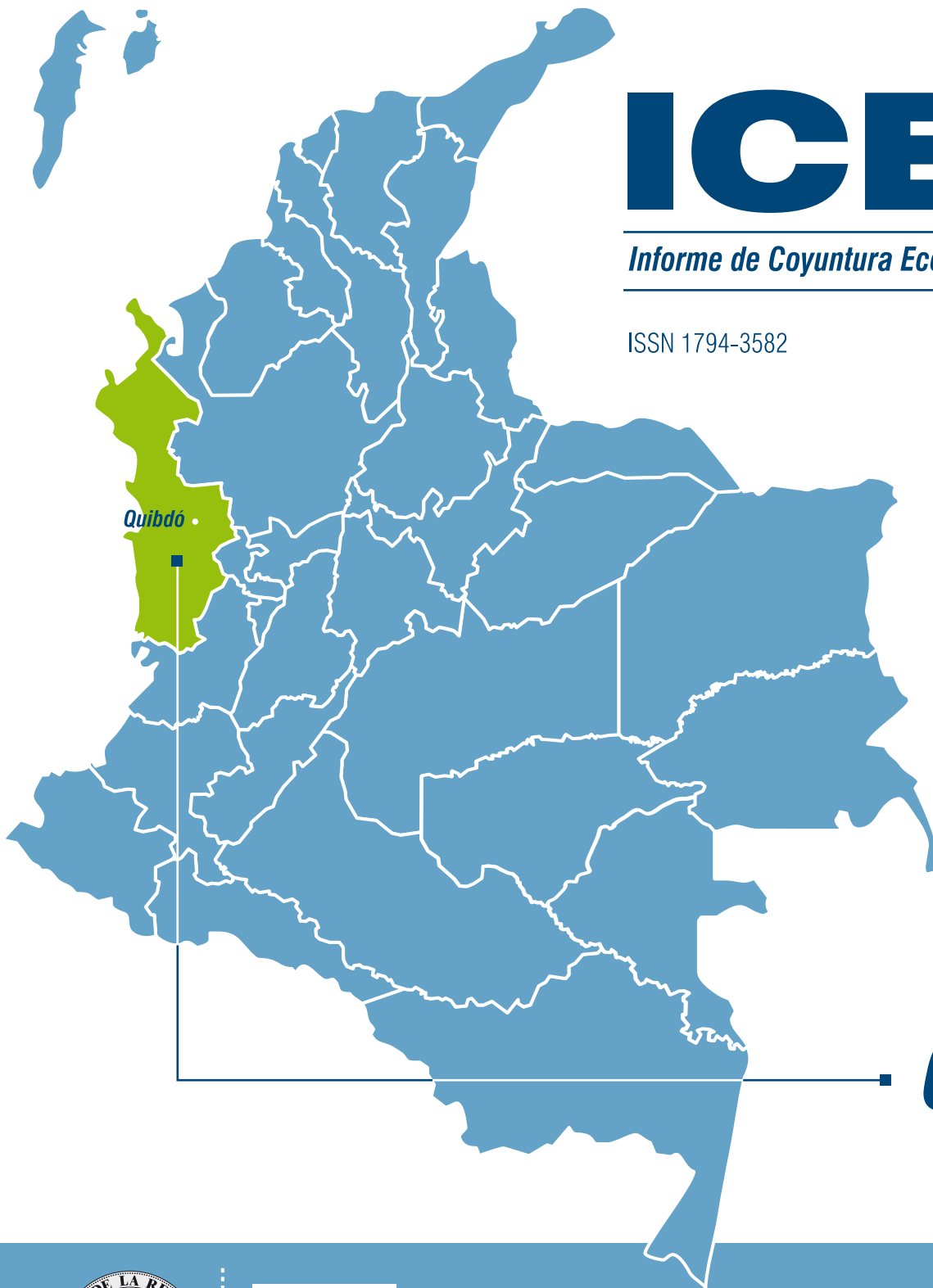


ICER

Informe de Coyuntura Económica Regional

ISSN 1794-3582

2012



Informe de Coyuntura Económica Regional Departamento de Chocó

2012

Convenio Interadministrativo No. 111 de abril de 2000

JOSÉ DARÍO URIBE ESCOBAR
Gerente General Banco de la República
JORGE RAÚL BUSTAMANTE ROLDÁN
Director DANE
JORGE HERNÁN TORO CÓRDOBA
**Subgerente de Estudios Económicos
Banco de la República**
JUAN CARLOS GUATAQUÍ ROA
Subdirector DANE

Comité Directivo Nacional ICER

CARLOS JULIO VARELA BARRIOS
**Director Departamento Técnico y de Información
Económica Banco de la República**
NELCY ARAQUE GARCÍA
Directora Técnica DIRPEN - DANE
DORA ALICIA MORA PÉREZ
**Jefe Sucursales Estudios Económicos
Banco de la República**
ANA CECILIA OLAYA CISA
**Coordinadora Investigación y Análisis Estadístico
DIRPEN - DANE**

Coordinación Operativa ICER

EDUARDO SARMIENTO GÓMEZ
Coordinador Temático DIRPEN - DANE
BETTY ANDREA CUBILLOS CALDERÓN
Analista Técnico y Logístico DIRPEN - DANE
CARLOS ALBERTO SUÁREZ MEDINA
Apoyo Editorial Banco de la República

Comité Directivo Territorial ICER

HUGO LÓPEZ CASTAÑO
Gerente Banco de la República Sucursal Medellín
DUBÁN DARÍO URIBE URREA
Director Territorial Noroccidental, DANE
PABLO EMILIO GONZÁLEZ GÓMEZ
Jefe CREE Banco de la República - Medellín
OCTAVIO ZULUAGA RIVERA
FRANCISCO J. VILLADIEGO YANES
Banco de la República, Medellín
DARÍO ANTONIO MONTÓYA CEBALLOS
LUIS CARLOS MENDOZA GAONA
DANE, Territorial Noroccidental

Edición, diseño e impresión
DANE - Banco de la República

Septiembre de 2013

ICER

RESUMEN

En 2011 la producción del departamento fue \$3.277 miles de millones y representó un incremento de 4,4%. En 2012, Quibdó en el IPC registró 2,0%, por debajo del nacional en 0,4 pp.

El comportamiento económico de Chocó durante este año se consideró favorable, gracias a la evolución mostrada por algunas actividades que marcan la dinámica departamental, entre las que se destacó la producción de madera, la cual exhibió un importante aumento interanual; circunstancia que contrastó con el descenso de la extracción de minerales preciosos. Es de anotar que estos renglones jalonan de manera significativa el comercio y el empleo regional.

Respecto al mercado laboral, la tasa global de participación para Quibdó (61,5%) fue inferior en 0,7 pp a la de 2011, y la tasa de desempleo disminuyó en 1,1 pp al pasar de 18,7% a 17,6%.

En cuanto al comercio exterior de Chocó las exportaciones no tradicionales disminuyeron 83,1% frente a las de 2011. Las ventas externas del departamento durante 2012 se focalizaron en el sector agropecuario, caza y silvicultura con 61,2% y, en este, el único subsector que contribuyó fue silvicultura y extracción de madera. Las compras externas se redujeron en 52,1%.

La actividad edificadora evidenció un desempeño positivo, mostró una tendencia ascendente desde 2010. El área aprobada para construcción obtuvo crecimientos en 2010 de 66,7%, en 2011 de 14,7% y 2012 de 33,4%. Los desembolsos para la financiación de vivienda se distribuyeron en VIS por \$776 millones y no VIS por \$3.077 millones.

El tráfico aéreo de pasajeros por esta ciudad registró crecimiento en entrados y salidos del 6,9% y 6,7%, respectivamente.

En la actividad financiera resalto el positivo balance de los saldos de las captaciones y colocaciones, donde sobresalieron las cuentas de ahorro y la cartera comercial y de consumo, respectivamente.

Por su parte, la situación fiscal observó un leve incremento en el recaudo de impuestos nacionales, estructura tributaria que está caracterizada por una mayor participación de la retención en la fuente a título de renta, IVA y timbre.

CONTENIDO

| | pág. |
|---|------|
| RESUMEN | |
| SIGLAS Y CONVENCIONES | |
| 1. ENTORNO MACROECONÓMICO NACIONAL | 7 |
| 1.1. ACTIVIDAD ECONÓMICA | 7 |
| 1.2. INFLACIÓN Y MERCADO LABORAL | 8 |
| 1.3. POLÍTICA MONETARIA Y MERCADOS FINANCIEROS | 8 |
| 1.4. SECTOR EXTERNO Y MERCADO CAMBIARIO | 9 |
| 1.5. SITUACIÓN FISCAL | 11 |
| 2. INDICADORES DE COYUNTURA ECONÓMICA REGIONAL | 13 |
| 2.1. PRODUCTO INTERNO BRUTO | 13 |
| 2.2. PRECIOS | 17 |
| 2.2.1. Índice de precios al consumidor (IPC) | 17 |
| 2.3. MERCADO LABORAL | 20 |
| 2.5. SECTOR EXTERNO | 25 |
| 2.5.1. Exportaciones no tradicionales (FOB) | 25 |
| 2.5.2. Importaciones (CIF) | 27 |
| 2.6. ACTIVIDAD FINANCIERA | 29 |
| 2.6.1. Monto colocaciones nominales - operaciones activas | 29 |
| 2.6.2. Monto captaciones nominales - operaciones pasivas | 29 |
| 2.6.3. Análisis situación cartera neta (pesos corrientes) | 31 |
| 2.7. SITUACIÓN FISCAL | 31 |
| 2.7.3. Recaudo de impuestos nacionales. | 31 |
| 2.8. SECTOR REAL | 32 |
| 2.8.4. Minería | 32 |
| 2.8.5. Sacrificio de ganado | 34 |
| 2.8.6. Sector de la construcción | 39 |
| 2.8.7. Transporte aéreo de pasajeros y carga | 45 |
| 2.8.11. Servicios públicos | 47 |
| 2.8.12. Madera | 48 |
| 4. ANEXO ESTADÍSTICO | 51 |
| GLOSARIO | 61 |
| BIBLIOGRAFÍA | 68 |

Nota: los numerales que no aparecen relacionados en este documento no tienen información o no aplican.

LISTA DE CUADROS

| | | |
|----------|--|----|
| 2.1.1. | Colombia. Crecimiento de producto, por grandes ramas de actividad 2006 - 2011 | 13 |
| 2.1.2. | Chocó. Crecimiento de producto, por grandes ramas de actividad 2006 - 2011 | 16 |
| 2.1.3. | Chocó. Producto, por ramas de actividad 2011 | 16 |
| 2.2.1.1. | Variación del IPC, según ciudades 2011 - 2012 | 18 |
| 2.2.1.2. | Nacional - Quibdó. Variación del IPC, según grupos de gasto 2011 - 2012 | 19 |
| 2.2.1.3. | Quibdó. Variación del IPC, según grupos de gasto, por niveles de ingreso 2012 | 20 |
| 2.3.1. | Colombia. Tasa de ocupación y desempleo, según áreas metropolitanas y ciudades 2011 - 2012 | 21 |
| 2.3.2. | Quibdó. Indicadores laborales 2011 - 2012 | 22 |
| 2.3.3. | Quibdó. Ocupados, según rama de actividad 2007 - 2012 | 23 |
| 2.3.4. | Chocó. Indicadores laborales 2011 - 2012 | 24 |
| 2.5.1.1. | Chocó. Exportaciones no tradicionales, según CIIU 2011 - 2012 | 26 |
| 2.5.2.1. | Chocó. Importaciones, según CIIU 2011 - 2012 | 27 |
| 2.5.2.2. | Chocó. Importaciones, según CUODE 2011 - 2012 | 28 |
| 2.6.1.1. | Chocó. Saldo de las colocaciones, por entidad y tipo 2011 - 2012 | 29 |
| 2.6.2.1. | Chocó. Saldo de las captaciones, por entidad y tipo 2011 - 2012 | 30 |
| 2.7.3.1. | Chocó. Recaudo de impuestos nacionales, por tipo 2011 - 2012 | 32 |
| 2.8.4.1. | Chocó. Producción de metales preciosos 2011 - 2012 | 32 |
| 2.8.5.1. | Nacional. Sacrificio de ganado y peso en canal, según especies 2011 - 2012 | 34 |
| 2.8.5.2. | Nacional - Región Pacífica. Sacrificio de ganado vacuno, por sexo y destino, según mes 2012 | 36 |
| 2.8.5.3. | Región Pacífica. Variaciones en sacrificio de ganado y peso en canal para ganado vacuno y porcino 2011 - 2012 (trimestral) | 37 |
| 2.8.5.4. | Nacional - Región Pacífica. Sacrificio de ganado porcino, por sexo, según mes 2012 | 38 |
| 2.8.6.1. | Quibdó. Número de licencias de construcción y área por construir 2011 - 2012 | 39 |
| 2.8.6.2. | Quibdó. Distribución de viviendas entre VIS y no VIS, por número y área por construir 2011 - 2012 | 40 |
| 2.8.6.3. | Nacional. Valor financiado, según entidades financieras, por tipo de solución de vivienda 2011 - 2012 | 41 |
| 2.8.6.4. | Nacional - Chocó - Quibdó. Valor de los créditos entregados y número de viviendas financiadas, por vivienda nueva y usada 2011 - 2012 (trimestral) | 42 |
| 2.8.6.5. | Nacional - Chocó - Quibdó. Valor de los créditos entregados para la compra de vivienda nueva y usada, por tipo de solución 2011 - 2012 | 43 |

| | | |
|-----------|---|----|
| 2.8.7.1. | Nacional - Quibdó. Movimiento aéreo nacional de pasajeros y carga 2011 - 2012 | 46 |
| 2.8.11.1. | Quibdó. Consumo de energía eléctrica, por sector 2011 - 2012 | 47 |
| 2.8.12.1. | Chocó. Movilización de madera, por municipios 2011 - 2012 | 48 |

LISTA DE GRÁFICOS

| | | |
|----------|--|----|
| 2.1.1. | Colombia. Crecimiento del producto, por departamentos con mayor participación 2007 - 2011 | 14 |
| 2.1.2. | Colombia - Chocó. Crecimiento del producto 2001 - 2011 | 15 |
| 2.2.1.1. | Nacional - Quibdó. Variación del IPC 2009 - 2012 | 19 |
| 2.3.1. | Quibdó - 23 ciudades. Tasa global de participación 2007 - 2012 | 20 |
| 2.3.2. | Quibdó. Tasa de desempleo y tasa de ocupación 2007 - 2012 | 22 |
| 2.3.3. | Quibdó. Inactivos 2007 - 2012 | 23 |
| 2.3.4. | Quibdó. Distribución de ocupados, según posición ocupacional 2012 | 24 |
| 2.5.1.1. | Chocó. Exportación no tradicional, importación y peso neto 2009 - 2012 | 25 |
| 2.5.1.2. | Chocó. Distribución de exportaciones, según país de destino 2012 | 26 |
| 2.5.2.1. | Chocó. Distribución de importaciones, según país de origen 2012 | 28 |
| 2.6.2.1. | Chocó. Evolución del número de oficinas y empleados 2005 - 2012 | 30 |
| 2.6.3.1. | Chocó. Evolución de la cartera neta 2005 - 2012 | 31 |
| 2.8.4.1. | Chocó. Participación en la producción de oro, según municipios 2012 | 33 |
| 2.8.4.2. | Colombia. Producción de oro, según departamentos 2012 | 34 |
| 2.8.5.1. | Nacional. Sacrificio de ganado vacuno 2012 | 35 |
| 2.8.5.2. | Nacional. Sacrificio de ganado porcino 2012 | 35 |
| 2.8.5.3. | Nacional. Exportaciones de sacrificio de ganado vacuno, por regiones 2009 - 2012 | 36 |
| 2.8.5.4. | Región Pacífica. Sacrificio trimestral de ganado vacuno y porcino, según peso en canal 2009 - 2012 | 38 |
| 2.8.6.1. | Quibdó. Licencias y área aprobada 2008 - 2012 | 40 |
| 2.8.6.2. | Quibdó. Participación del área por construir, según tipo de vivienda 2008 - 2012 | 40 |
| 2.8.6.3. | Quibdó. Distribución del área total aprobada, según destinos 2012 | 41 |
| 2.8.6.4. | Quibdó. Distribución valor de créditos entregados para viviendas financiadas, nueva y usada 2008 - 2012 (trimestral) | 44 |
| 2.8.6.5. | Chocó - Quibdó. Número de viviendas nuevas financiadas, por tipo de solución de vivienda 2010 - 2012 (trimestral) | 44 |
| 2.8.6.6. | Chocó - Quibdó. Número de viviendas usadas financiadas, por tipo de solución de vivienda 2010 - 2012 (trimestral) | 45 |
| 2.8.7.1. | Quibdó. Movimiento aéreo nacional de pasajeros 2008 - 2012 | 46 |
| 2.8.7.2. | Quibdó. Movimiento aéreo nacional de carga 2008 - 2012 | 47 |

| | | |
|-----------|--|----|
| 2.8.12.1. | Chocó. Participación en la producción de madera, por principales especies 2012 | 49 |
| 2.8.12.2. | Chocó. Participación en la producción de madera, según su uso 2012 | 49 |

SIGLAS Y CONVENCIONES

| | |
|----------------|---|
| CDT | Certificado de Depósito a Término |
| CIF | Costos, seguros y fletes (acrónimo del término en inglés <i>Cost, insurance and freight</i>) |
| CIIU | Clasificación industrial internacional uniforme |
| CUODE | Clasificación según uso o destino económico |
| DANE | Departamento Administrativo Nacional de Estadística |
| DIAN | Dirección de Impuestos y Aduanas Nacionales |
| FOB | Libre a bordo (acrónimo del término en inglés <i>Free on board</i>) |
| GEIH | Gran Encuesta Integrada de Hogares |
| ICCV | Índice de costos de la construcción de vivienda |
| IPC | Índice de precios al consumidor |
| IVA | Impuesto de valor agregado |
| PIB | Producto interno bruto |
| VIS | Vivienda de interés social |
| (...) | Cifra aún no disponible |
| (--) | Información suspendida |
| (-) | Sin movimiento |
| --- | No existen datos |
| -- | No es aplicable o no se investiga |
| - | Indefinido |
| * | Variación muy alta |
| p | Cifra provisional |
| pb | Puntos básicos |
| pp | Puntos porcentuales |
| pr | Cifra preliminar |
| pE | Cifras provisionales estimadas |
| r | Cifra definitiva revisada |
| nep | no especificado en otra posición |
| nep | no clasificados previamente |
| t | Toneladas |
| m ² | Metros cuadrados |
| m ³ | Metros cúbicos |

1. ENTORNO MACROECONÓMICO NACIONAL

1.1. ACTIVIDAD ECONÓMICA

En un escenario caracterizado por el debilitamiento de la economía mundial y el deterioro en la mayoría de actividades del sector real, la evolución del producto interno bruto (PIB) en Colombia perdió dinamismo durante 2012 frente al resultado de 2011. El impacto del sector externo desfavorable se transmitió a la economía principalmente vía menores exportaciones, pérdida de confianza de los agentes económicos y desempeño menos favorable de los términos de intercambio. Según el Departamento Administrativo Nacional de Estadística (DANE) el crecimiento en 2012 fue de 4,0%, inferior al registrado un año atrás, cuando se situó en 6,6%. La variación fue superior al alza estimada para América Latina y El Caribe (3,1%), y para América del Sur (2,7%) por parte de la Comisión Económica para América Latina y el Caribe (Cepal). No obstante, si se excluyen los bajos resultados de Brasil, Argentina y Paraguay, el resto de países de la región aumentó en conjunto a una tasa anual de 4,3%.

Ahora bien, según la variación anual de cada trimestre, la economía colombiana mostró un buen desempeño en los dos primeros (5,3% y 5,0%) y una marcada desaceleración en los dos últimos (2,7% y 3,1%). La demanda final se expandió a un menor ritmo al pasar de un avance anual de 8,2% en 2011 a 4,6% en 2012. Según sus componentes, la reducción más significativa en la tasa de crecimiento se presentó en la formación bruta de capital al pasar de 18,7% a 6,0%, sustentado principalmente en la fuerte contracción en el ritmo de crecimiento en equipo de transporte, obras civiles, y maquinaria y equipo. La menor inversión se reflejó en la caída anual de 0,2% en las importaciones de bienes de capital y el descenso en la dinámica del crédito comercial (13,8% en 2012 vs 17,0% en 2011).

El consumo total creció 4,4%, un punto porcentual (pp) menos que un año atrás, se observó un aumento de 5,1% en el consumo del gobierno y de 4,3% de los hogares. En este último se registró una reducción significativa en la variación anual, tanto en los bienes durables (19,8% en 2011 vs 4,4% en 2012) como en los semidurables (12,3% vs 6,9%, en su orden). De hecho, aunque las importaciones de bienes de consumo moderaron el ritmo de crecimiento con relación a 2011, avanzaron 12,3%, y el crédito de consumo, 17,1%. Por último, las exportaciones y las importaciones como componentes del PIB aumentaron 5,3% y 8,0%, respectivamente.

Por el lado de la oferta, excepto la actividad de servicios sociales, comunales y personales, así como el sector de electricidad, gas y agua; y agricultura, ganadería, caza, silvicultura y pesca, el resto de ramas económicas tuvo deterioro en las tasas de crecimiento. La explotación de minas y canteras aumentó 5,9%, significativamente menor que en 2011, debido a la baja dinámica de la extracción de petróleo y carbón, donde el primero pasó de crecer 17,3% en 2011 a 5,5% en 2012 y el segundo, de 15,0% a 3,9%, en su orden; no obstante, fue la rama que presentó mejor desempeño.

El comportamiento del PIB también fue impulsado por la actividad financiera, seguros, inmobiliario y servicios a las empresas (5,5%) y por servicios sociales, comunales y personales (4,9%). Modesta aceleración exhibió la actividad constructora (3,6%), sin embargo tuvo un fuerte repunte la construcción de edificaciones durante el cuarto trimestre (11,8%). Por su parte, el valor agregado de la industria se contrajo 0,7%, al ser la única actividad que registró caídas anuales en los últimos tres trimestres del año. Considerando los sectores fabriles de mayor participación en la producción total, las variaciones anuales fueron: alimentos procesados (2,2%), productos de la refinación de petróleo (-5,1%), fabricación de productos químicos (-2,2%), fabricación de otros productos minerales no metálicos (-1,2%), fabricación de productos metalúrgicos básicos (4,2%) y el sector de la cadena textil - confecciones (3,4%).

1.2. INFLACIÓN Y MERCADO LABORAL

En 2012 la variación del índice de precios al consumidor (IPC) se situó en 2,4%, registro inferior en 129 puntos básicos (pb) al observado en 2011. Este fue el cuarto año consecutivo en que la inflación estuvo dentro del rango meta de largo plazo establecido por la Junta Directiva del Banco de la República (JDBR), entre 2% y 4%. Al considerar su peso en la canasta familiar, la menor inflación se explicó fundamentalmente por la poca presión del grupo de alimentos, el cual evidenció una notable reducción, al pasar de un ritmo anual de 5,3% en 2011 a 2,5% en 2012. Otro grupo que contribuyó al bajo incremento en los precios fue el de los regulados, con una variación de 1,9% frente a 5,8% de 2011. Con excepción del comportamiento de los precios de los bienes no transables, que presentaron un leve aumento, todos los indicadores de inflación del consumidor, incluyendo el de transables y los de inflación subyacente (excluye alimentos y regulados), se redujeron en 2012.

De otro lado, la menor expansión de la economía influyó en los indicadores del mercado laboral. Según la gran encuesta integrada de hogares (GEIH) la tasa de desempleo promedio nacional se situó en 10,4% y la de las trece áreas metropolitanas en 11,2%, sin presentar cambios significativos con relación a los niveles de 2011 (10,8% y 11,4%, respectivamente). El registro fue superior que el estimado por la Cepal para América Latina y el Caribe (6,4%) y el más alto entre los países suramericanos. Respecto de la oferta laboral, medida por la tasa global de participación, aumentó a 64,5% en 2012 frente a 63,7% en 2011. Asimismo, de una población total de 45,5 millones al cierre del año el número de ocupados fue de 20,7 millones, con un ascenso de 677.000 respecto de 2011.

1.3. POLÍTICA MONETARIA Y MERCADOS FINANCIEROS

Luego de la política de normalización iniciada en febrero de 2011, que subió la tasa de intervención a 5,25%, la JDBR modificó la postura de política monetaria a partir de julio de 2012, reduciéndola cuatro veces en 25 pb para terminar el año en 4,25%. La redefinición de la política obedeció al nuevo

escenario macroeconómico, el cual se caracterizó por una inflación descendente y desaceleración de la demanda final. En rigor, el deterioro de la economía global, del cual parecía estar blindada la economía colombiana, comenzó a impactar la demanda externa vía menores exportaciones y precios más bajos de los commodities. Asimismo, el análisis de la evolución de la demanda interna permitía avizorar un menor crecimiento en el segundo semestre del año, el cual conduciría a que la economía operara por debajo de su capacidad potencial. Por último, en consideración a los desarrollos recientes de la inflación, los riesgos a futuro de la desviación de la meta eran mínimos. Cabe destacar que otra medida en materia monetaria fue la modificación de la reglamentación sobre el manejo de liquidez en la economía, definiendo los tipos de títulos que puede comprar o vender (TES de control monetario), y el procedimiento para su colocación en el mercado monetario (Resolución 10 de la JDBR de 2012).

De otro lado, la inyección de liquidez por parte del Banco de la República disminuyó su ritmo de crecimiento, es así como la variación promedio anual de la base monetaria pasó de 14,0% en 2011 a 7,9% en 2012 y la del agregado más amplio (M3), de 17,0% a 15,4%. La principal fuente de expansión monetaria fue la compra de divisas en las intervenciones que realizó el emisor en el mercado cambiario. En cuanto a la evolución del crédito, al cierre de 2012 el saldo de la cartera del sistema financiero totalizó \$251.544 miles de millones (mm) con un incremento anual de 14,8%, más bajo que el observado en 2011 que fue de 20,9%. Es de anotar, que la cartera en moneda nacional representó 93,7%. No obstante que las colocaciones siguieron mostrando aumentos reales importantes, se evidenciaron menores tasas de crecimiento en todas las modalidades. La desaceleración del crédito comercial fue 3,2 puntos porcentuales (pp) entre 2011 y 2012, la de consumo, 7,5 pp, y la de la cartera hipotecaria, 2,7 pp. Este desempeño menos favorable pudo explicarse por el efecto rezago de la transmisión de la política monetaria contractiva y por el descenso en la dinámica de la economía, especialmente a partir del segundo semestre.

Respecto al comportamiento de las tasas de interés, determinado por los movimientos de la tasa de intervención, fue desigual en lo corrido del año. En el primer semestre de 2012 se presentaron incrementos en todas las tasas de interés del mercado monetario y crediticio, pero a partir de julio la tendencia fue a la baja. El promedio en 2012 y la variación en pp frente a 2011 fueron: consumo 19,2% y 1,1 pp, comercial 9,9% y 1,5 pp e hipotecario 13,2% y 0,2 pp. Por su parte, el depósito a término fijo (DTF) y la tasa interbancaria cerraron el año en 5,3% y 4,3%, en su orden, con diferencias respecto de un año atrás de 0,3 pp y -0,5 pp, respectivamente. La tasa de usura, que sirve de techo para el consumo a través de tarjetas de crédito, pasó de 29,1% en el último trimestre de 2011 a 31,3% en igual periodo de 2012.

1.4. SECTOR EXTERNO Y MERCADO CAMBIARIO

El menor ritmo del crecimiento mundial, como consecuencia de la crisis de la zona euro, el débil desempeño de la economía estadounidense y la

desaceleración del producto en China tuvieron repercusiones en el desempeño del sector externo colombiano. Aunque las consecuencias no fueron tan negativas como para otros países de la región, cuyas exportaciones de recursos naturales se destinaron a China y a la Unión Europea, las ventas externas disminuyeron, situación que se agravó por los problemas del transporte de petróleo y carbón y por la menor producción de café. Igualmente, los términos de intercambio se mantuvieron estables.

En 2012, la cuenta corriente de la balanza de pagos de Colombia registró un saldo deficitario de US\$11.415 millones (m), mayor al arrojado en 2011 que fue de US\$9.525 m. El saldo fue el resultado de un superávit de US\$6.004 m en la cuenta comercial, un déficit de US\$22.019 m en la balanza de servicios (incluye renta de factores) e ingresos netos por transferencias de US\$4.599 m.

Respecto al comercio de bienes, las exportaciones totalizaron US\$59.962 m, con un crecimiento anual de 5,8%, las importaciones ascendieron a US\$53.773 m y avanzaron 6,4%. El mejor desempeño entre los principales productos de exportación se observó en el oro no monetario, al registrar una variación anual de 22,0%, sin embargo fue menor que la presentada en 2011 (32,5%). Las ventas de petróleo y sus derivados, que representaron 52,7% del total, redujeron significativamente su dinámica al crecer 11,0% frente a 72,2% en 2011 y 60,7% en 2010. Las exportaciones de ferróníquel se recuperaron, al aumentar 6,6% luego de caer 14,5% en el año anterior. Las contracciones corrieron por cuenta del café (-26,7%) y el carbón (-7,0%), en tanto que las ventas de banano y flores mantuvieron los niveles de 2011. Entre tanto, el resto de exportaciones señalaron un avance anual de 6,2%.

Entre las ventas externas industriales, que crecieron a un menor ritmo anual (de 14,3% en 2011, a 3,3% en 2012), se desaceleraron las de productos químicos y las de artículos de cuero; evidenciaron contracción, alimentos procesados (-6,0%), y papel y manufacturas (-25,2%). Fue relevante el repunte de vehículos, que pasó de exportar US\$414 m en 2011 a US\$579 m en 2012. De otro lado, coherente con la menor dinámica de la actividad económica, se registró un descenso en el ritmo de crecimiento de las importaciones; el valor total se acrecentó 6,4% y, según tipo de bien, los de consumo aumentaron 12,3%, intermedios, 11,1% y los de capital cayeron 0,2%.

El déficit de la balanza de servicios ascendió a US\$5.337 m (sin incluir renta de factores), mayor en US\$690 m frente a 2011. Las cuentas que más jalonaron el desbalance fueron los pagos por servicios de transporte, seguros y financieros, y servicios empresariales y de construcción. La renta de factores, que fue el componente que más sustentó el déficit en cuenta corriente, registró un saldo negativo de US\$16.682 m, explicado fundamentalmente por los giros provenientes de utilidades y dividendos de empresas que realizan inversión extranjera y, en menor medida, por el pago de intereses de la deuda externa pública y privada. Los ingresos por remesas siguieron siendo importantes al contabilizar US\$4.074 m, cercano al promedio de los últimos cinco años (US\$4.334 m).

La cuenta de capital arrojó un superávit de US\$16.385 m, resultado de ingresos financieros por US\$20.424 m y salidas de US\$4,039 m. Los flujos provenientes de inversión extranjera totalizaron US\$23.179 m, de los cuales el 68,3% correspondieron a inversión directa y el 31,7% a inversión de portafolio. Comoquiera que el valor de las amortizaciones de la deuda externa privada superaron los desembolsos, el saldo de los préstamos generó menores ingresos de capital.

La tasa de cambio presentó un comportamiento desigual en lo corrido del año; en los periodos comprendidos entre enero - abril y noviembre - diciembre la tendencia fue de apreciación, en tanto que entre mayo y octubre fue de depreciación. Los episodios de aumentos o disminuciones sostenidos de la tasa de cambio en 2012 fueron determinados por la mayor o menor percepción de riesgo internacional, cuya variabilidad dependía del desarrollo de la crisis de la zona euro, la información sobre la evolución de las economías clave (Estados Unidos, China y Japón) y sus políticas monetarias, y a nivel interno por la mejora en la perspectiva de la deuda.

De hecho, los parámetros de medición de la percepción de riesgo para Colombia mejoraron en 2012. La prima por canje de riesgo de incumplimiento de crédito (Credit default) a cinco años pasó de 156 pb en 2011 a 103 pb en octubre de 2012, y el EMBI+ (indicador de bonos de mercados emergentes) de 122 pb a 195 pb, en igual periodo. Con todo, la apreciación nominal (diciembre 31 de 2012 vs enero 1 de 2012) fue de 9,0% y la real de 2,0% (índice de tasa de cambio real con base en el índice de precios del productor), y la apreciación promedio 2,7%, similar a la de 2011 (2,6%). La política cambiaria no tuvo mayores modificaciones, en razón a que la JDBR continuó interviniendo en el mercado cambiario mediante compras diarias de divisas para atenuar el impacto negativo de la profundización de la apreciación del peso, es así como en 2012 la acumulación de reservas totalizó US\$4.844 m.

1.5. SITUACIÓN FISCAL

Según el documento 004/2013 de la Dirección General de Política Macroeconómica, que muestra el cierre fiscal de 2012, el balance del Sector Público Consolidado (SPC) mejoró respecto de 2011. El SPC registró un superávit de \$1.823 mm, cuando en el año anterior había arrojado un déficit de \$12.585 mm. Como porcentaje del PIB, pasó de un déficit de 2,0% en 2011 a un superávit de 0,3% en 2012, constituyéndose en el mejor resultado en los últimos diez años. Asimismo, fue superior al estimado en el Marco Fiscal de Mediano Plazo 2012 (MFMP), en donde se proyectaba un déficit de 1,2% del PIB. El balance del SPC se desprende del superávit de \$2.989 mm del Sector Público no Financiero, el déficit de \$15.440 mm del Gobierno Nacional Central y del superávit de \$18.429 mm del Sector Descentralizado. A este balance se le deben agregar los resultados del Banco de la República (-\$608 mm), Fogafin (\$846 mm) y la discrepancia estadística (-\$1.316 mm).

2. INDICADORES DE COYUNTURA ECONÓMICA REGIONAL

2.1. PRODUCTO INTERNO BRUTO

En la economía de Colombia, el Producto interno bruto (PIB) reveló su expansión en 6,6% para el 2011 en comparación con el 4,0% de 2010; se trató del mejor registro de crecimiento observado desde 2007 cuando obtuvo 6,9%.

Se destaca el comportamiento del sector agropecuario, superando las adversidades invernales, especialmente producción pecuaria y caza incluyendo las actividades veterinarias y cultivo de otros productos agrícolas que crecieron 3,9% y 3,8%, respectivamente. Mientras, el dinamismo de los sectores de comercio e industria mostraron crecimientos moderados, pero sostenidos, al registrar 6,0% y 5,0%. De otro lado, se destacaron los crecimientos provenientes de la minería (14,4%) y la construcción (10,0%).

El sector minero continuó siendo uno de los principales jalonadores de la economía. La producción petrolera siguió liderando la dinámica del sector con alza de 17,3%, mientras que la producción carbonífera registró un incremento del 15,0%.

Cuadro 2.1.1. Colombia. Crecimiento de producto, por grandes ramas de actividad 2006 - 2011

| Grandes ramas actividad | 2006 | 2007 | 2008 | 2009 | 2010 | 2011 |
|---|------|------|------|------|------|------|
| Producto Interno Bruto | 6,7 | 6,9 | 3,5 | 1,7 | 4,0 | 6,6 |
| A Agricultura, ganadería, caza, silvicultura y pesca | 2,4 | 3,9 | -0,4 | -0,7 | 0,2 | 2,4 |
| B Explotación de minas y canteras | 2,4 | 1,5 | 9,4 | 10,9 | 10,6 | 14,4 |
| C Industria manufacturera | 6,8 | 7,2 | 0,6 | -4,1 | 1,8 | 5,0 |
| D Electricidad, gas y agua | 4,8 | 4,1 | 0,5 | 1,9 | 3,9 | 2,9 |
| E Construcción | 12,1 | 8,3 | 8,8 | 5,3 | -0,1 | 10,0 |
| F Comercio, reparación, restaurantes y hoteles | 7,9 | 8,3 | 3,1 | -0,3 | 5,2 | 6,0 |
| G Transporte, almacenamiento y comunicaciones | 10,8 | 10,9 | 4,6 | -1,3 | 6,2 | 6,2 |
| H Establecimientos financieros, seguros, actividades inmobiliarias y servicios a las empresas | 6,4 | 6,8 | 4,5 | 3,1 | 3,6 | 7,0 |
| I Actividades de servicios sociales, comunales y personales | 4,4 | 5,0 | 2,6 | 4,4 | 3,6 | 2,9 |
| Derechos e impuestos | 11,0 | 11,6 | 4,3 | -1,7 | 6,6 | 10,9 |

Nota: las cifras correspondientes son provisionales.

Fuente: DANE.

Para el 2011 el sector construcción, responsable de la desaceleración temporal que sufrió la economía en el 2010 tras caer 0,1%, se corrigió significativamente al crecer 10,0%. Al mismo tiempo, el subsector de construcción de obras de ingeniería civil se recuperó al crecer 17,4%, saliendo de una contracción de

0,1% en el 2010. Por su lado, el subsector de edificaciones pasó de -0,3% en el 2010, a 3,4%.

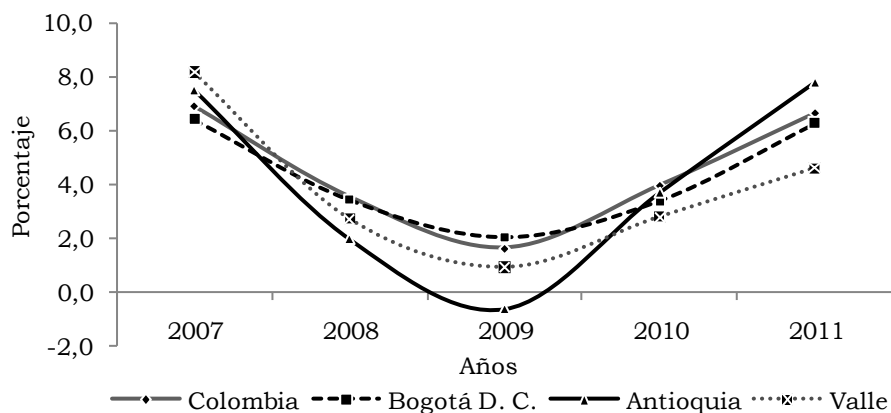
La industria recuperó su dinamismo al crecer en el subsector resto de la industria 5,6%; superior al 3,0% del 2010.

Aunque la mayoría de sectores contribuyeron a un mejor desempeño del PIB en 2011, los sectores de actividades de servicios sociales, comunales y personales, y electricidad, gas y agua tuvieron bajo crecimiento, en 2,9%.

Para 2011 el PIB nacional alcanzó un total de \$621.614 miles de millones del valor agregado, donde las principales participaciones se generaron en los departamentos de Bogotá D.C. (24,4%), Antioquia (13,1%), Valle del Cauca (9,4%), Santander (7,5%) y Cundinamarca (4,9%), sumando entre estas 59,3%.

Mientras, el crecimiento a nivel departamental registró las mayores tasas, al superar el promedio nacional, en los departamentos de Meta (21,2%), Casanare (15,4%), Cesar (10,8%), Bolívar (9,8%), Boyacá (9,4%) y Antioquia (7,8%), entre otros.

Gráfico 2.1.1. Colombia. Crecimiento del producto, por departamentos con mayor participación 2007 - 2011



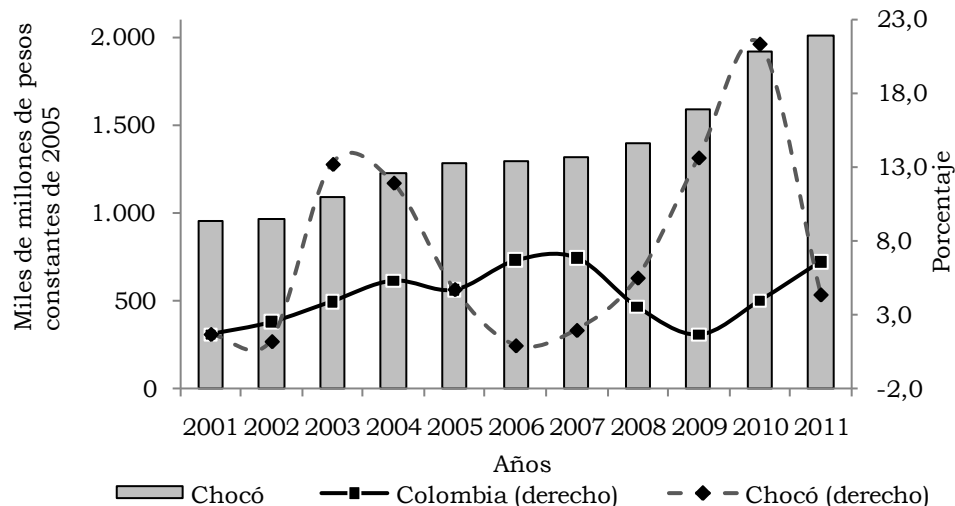
Nota: las cifras correspondientes son provisionales.

Fuente: DANE.

Los resultados para Chocó durante 2011 indican que la producción del departamento estuvo valorada en \$3.277 miles de millones, lo que representó un incremento de 4,4%, cifra inferior en 17,0 pp a la registrada en 2010.

Durante el periodo 2001 - 2011 el comportamiento de la producción local se caracterizó por registrar crecimientos superiores al evidenciado por el PIB nacional entre 2003 y 2004; posteriormente, entre 2008 y 2010 se ubicó en niveles superiores. En consecuencia, el PIB de Chocó creció 7,3% en promedio, mientras el PIB nacional lo hizo en 4,3% en promedio.

Gráfico 2.1.2. Colombia - Chocó. Crecimiento del producto 2001 - 2011



El comportamiento del PIB de Chocó definido por el nivel de actividad productiva desarrollada en el periodo 2006 - 2011 registró la evolución de los crecimientos promedio más altos en explotación de minas y canteras (34,8%); comercio, reparación, restaurantes y hoteles (6,5%); industrias manufacturera (5,9%); y transporte, almacenamiento y comunicaciones (5,5%). El de menor crecimiento fue agricultura, ganadería, caza, silvicultura y pesca (-1,9%).

Por ramas de actividad económica en 2011, de las nueve, ocho obtuvieron incrementos. La rama más dinámica fue agricultura, ganadería, caza, silvicultura y pesca; seguida de explotación de minas y canteras, y electricidad, gas y agua. El sector de la agricultura, ganadería, caza, silvicultura y pesca presentó disminuciones en la producción en 2009 y 2010 de 3,9% y 8,3%, respectivamente, en cambio creció 9,0% para el periodo de referencia.

El subsector de cultivo de otros productos agrícolas creció 11,6%; mientras tanto, el subsector producción pecuaria y caza incluyendo las actividades veterinarias presentó 5,2% en el 2011; y silvicultura, extracción de madera y actividades registró 10,2%. El menor crecimiento se dio en actividades de servicios sociales, comunales y personales al registrar -2,7%.

La participación porcentual por ramas de actividad económica dentro del Producto interno bruto en Chocó estuvo representada por las siguientes actividades: extracción de minerales metalíferos (44,0%); administración pública y defensa; seguridad social de afiliación obligatoria (10,1%); educación de no mercado (9,4%); hoteles, restaurantes, bares y similares (5,3%); y silvicultura, extracción de madera y actividades conexas (4,5%).

Los mayores crecimientos por ramas de actividad económica en Chocó se registraron en las siguientes actividades: transporte por vía aérea con 22,2%; actividades de asociaciones ncp; actividades de esparcimiento y actividades

culturales y deportivas; otras actividades de servicios de mercado con 16,7%; cultivo de otros productos agrícolas 11,6%; e intermediación financiera 11,1%, entre otros.

Cuadro 2.1.2. Chocó. Crecimiento de producto, por grandes ramas de actividad 2006 - 2011

| Grandes ramas actividad | 2006 | 2007 | 2008 | 2009 | 2010 | 2011 |
|---|-------|------|------|------|------|------|
| Producto interno bruto | 0,9 | 2,0 | 5,5 | 13,7 | 21,4 | 4,4 |
| A Agricultura, ganadería, caza, silvicultura y pesca | -11,1 | -1,7 | 4,6 | -3,9 | -8,3 | 9,0 |
| B Explotación de minas y canteras | 21,2 | 1,0 | 1,5 | 98,6 | 78,7 | 8,0 |
| C Industria manufacturera | 9,5 | 4,2 | 0,0 | 10,3 | 5,9 | 5,6 |
| D Electricidad, gas y agua | 0,0 | 0,0 | 0,0 | 4,0 | 3,6 | 6,7 |
| E Construcción | 3,3 | 13,2 | -4,8 | 12,6 | -0,9 | 2,9 |
| F Comercio, reparación, restaurantes y hoteles | 12,5 | 12,0 | 3,7 | 0,0 | 5,3 | 5,3 |
| G Transporte, almacenamiento y comunicaciones | 5,4 | 17,9 | -2,2 | -5,4 | 12,2 | 5,0 |
| H Establecimientos financieros, seguros, actividades inmobiliarias y servicios a las empresas | 5,9 | 8,8 | 1,6 | 2,8 | 6,5 | 5,9 |
| I Actividades de servicios sociales, comunales y personales | -1,7 | -3,6 | 12,8 | 4,6 | 10,3 | -2,7 |
| Derechos e impuestos | 16,1 | 10,3 | 2,7 | 2,0 | 9,6 | 5,2 |

Nota: las cifras correspondientes son provisionales.

Fuente: DANE.

Cuadro 2.1.3. Chocó. Producto, por ramas de actividad 2011

| Ramas de actividad | Miles de millones de pesos | | |
|---|----------------------------|-----------|---------------|
| | 2011 | Variación | Participación |
| Producto interno bruto | 3.277 | 4,4 | 100,0 |
| 1 Cultivo de café | 1 | 0,0 | 0,0 |
| 2 Cultivo de otros productos agrícolas | 131 | 11,6 | 4,0 |
| 3 Producción pecuaria y caza incluyendo las actividades veterinarias | 63 | 5,2 | 1,9 |
| 4 Silvicultura, extracción de madera y actividades conexas | 146 | 10,2 | 4,5 |
| 5 Pesca, producción de peces en criaderos de granjas piscícolas; actividades de servicios relacionadas con la pesca | 9 | -12,5 | 0,3 |
| 8 Extracción de minerales metalíferos | 1.441 | 8,2 | 44,0 |
| 9 Extracción de minerales no metálicos | 6 | 0,0 | 0,2 |
| 10-19 Alimentos, bebidas y tabaco | 16 | 11,1 | 0,5 |
| 20-37 Resto de la industria | 24 | 5,6 | 0,7 |
| 38 Generación, captación y distribución de energía eléctrica | 31 | 4,8 | 0,9 |
| 40 Captación, depuración y distribución de agua | 1 | 0,0 | 0,0 |

Cuadro 2.1.3. Chocó. Producto, por ramas de actividad 2011

| | | Miles de millones de pesos (conclusión) | | |
|--------------------|---|---|-----------|---------------|
| Ramas de actividad | | 2011 | Variación | Participación |
| 41 | Construcción de edificaciones completas y de partes de edificaciones; acondicionamiento de edificaciones | 28 | -11,1 | 0,9 |
| 42 | Construcción de obras de ingeniería civil | 88 | 6,9 | 2,7 |
| 43 | Comercio | 53 | 4,7 | 1,6 |
| 44 | Mantenimiento y reparación de vehículos automotores; reparación de efectos personales y enseres domésticos | 2 | 0,0 | 0,1 |
| 45 | Hoteles, restaurantes, bares y similares | 175 | 5,5 | 5,3 |
| 46 | Transporte por vía terrestre | 9 | 0,0 | 0,3 |
| 47 | Transporte por vía acuática | 3 | 0,0 | 0,1 |
| 48 | Transporte por vía aérea | 10 | 22,2 | 0,3 |
| 49 | Actividades complementarias y auxiliares al transporte; actividades de agencias de viajes | 3 | 0,0 | 0,1 |
| 50 | Correo y telecomunicaciones | 77 | 3,9 | 2,3 |
| 51 | Intermediación financiera | 40 | 11,1 | 1,2 |
| 52 | Actividades inmobiliarias y alquiler de vivienda | 48 | 2,9 | 1,5 |
| 53 | Actividades de servicios a las empresas excepto servicios financieros e inmobiliarios | 3 | 0,0 | 0,1 |
| 54 | Administración pública y defensa; seguridad social de afiliación obligatoria | 331 | -10,6 | 10,1 |
| 55 | Educación de mercado | 6 | 0,0 | 0,2 |
| 56 | Educación de no mercado | 308 | 4,7 | 9,4 |
| 57 | Servicios sociales y de salud de mercado | 105 | 0,0 | 3,2 |
| 58 | Eliminación de desperdicios y aguas residuales, saneamiento y actividades similares | 1 | 0,0 | 0,0 |
| 59 | Actividades de asociaciones ncp; actividades de esparcimiento y actividades culturales y deportivas; otras actividades de servicios de mercado | 25 | 16,7 | 0,8 |
| 60 | Actividades de asociaciones ncp; actividades de esparcimiento y actividades culturales y deportivas; otras actividades de servicios de no mercado | 9 | -11,1 | 0,3 |
| 61 | Hogares privados con servicio doméstico | 14 | 0,0 | 0,4 |
| | Derechos e impuestos | 70 | 4,3 | 2,1 |

Nota: las cifras correspondientes son provisionales.

Fuente: DANE.

2.2. PRECIOS

2.2.1. Índice de precios al consumidor (IPC). En 2012 la inflación anual en Colombia se situó en 2,4%, cifra inferior en 1,3 pp con relación a la registrada en 2011, que se ubicó en 3,7%. Con relación al año anterior, todas las ciudades que hacen parte de la muestra para seguimiento de precios

presentaron una disminución en sus variaciones, siendo Cúcuta (2,0%) y Neiva (2,4%) las de mayor desaceleración, cada una de ellas registró una diferencia de -3,0 pp, seguidas de Valledupar con -2,5 pp.

Cuadro 2.2.1.1. Variación del IPC, según ciudades 2011 - 2012

| Ciudades | 2011 | 2012 | Diferencia porcentual |
|---------------|------|------|-----------------------|
| Nacional | 3,7 | 2,4 | -1,3 |
| Armenia | 3,0 | 1,9 | -1,1 |
| Barranquilla | 4,6 | 3,0 | -1,6 |
| Bogotá | 3,2 | 2,4 | -0,8 |
| Bucaramanga | 5,8 | 3,5 | -2,3 |
| Cali | 3,2 | 1,9 | -1,3 |
| Cartagena | 4,2 | 3,0 | -1,2 |
| Cúcuta | 5,0 | 2,0 | -3,0 |
| Florencia | 3,2 | 1,2 | -2,0 |
| Ibagué | 4,4 | 2,3 | -2,1 |
| Manizales | 4,7 | 2,4 | -2,2 |
| Medellín | 4,1 | 2,5 | -1,6 |
| Montería | 4,5 | 2,4 | -2,1 |
| Neiva | 5,4 | 2,4 | -3,0 |
| Pasto | 2,4 | 1,7 | -0,7 |
| Pereira | 3,7 | 2,2 | -1,5 |
| Popayán | 3,6 | 2,0 | -1,7 |
| Quibdó | 3,1 | 2,0 | -1,1 |
| Riohacha | 2,6 | 2,1 | -0,5 |
| San Andrés | 2,7 | 2,3 | -0,4 |
| Santa Marta | 3,9 | 2,3 | -1,6 |
| Sincelejo | 3,4 | 2,7 | -0,7 |
| Tunja | 4,3 | 2,2 | -2,1 |
| Valledupar | 5,0 | 2,5 | -2,5 |
| Villavicencio | 4,4 | 2,8 | -1,7 |

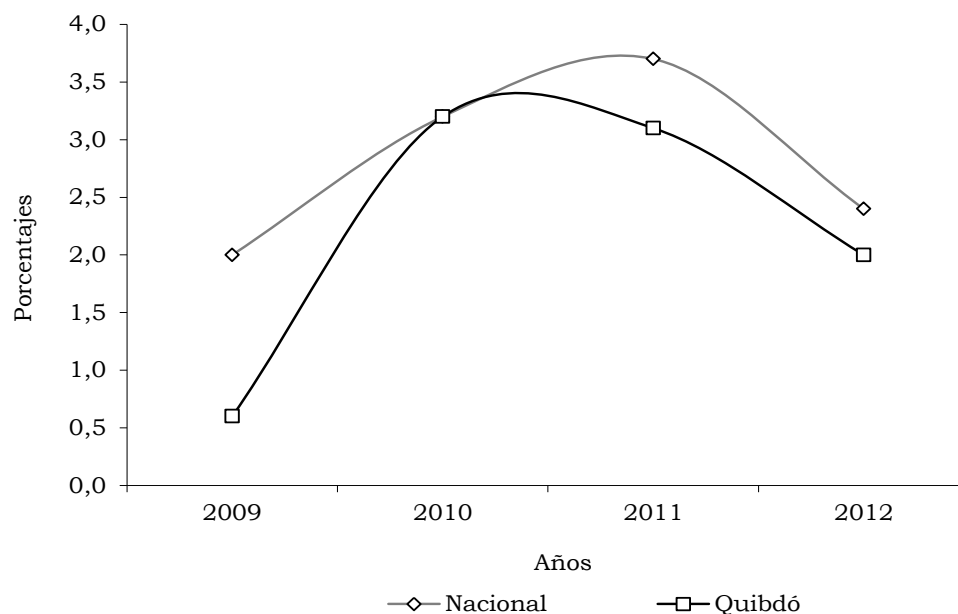
Fuente: DANE.

En Quibdó la variación del IPC fue de 2,0%, ciudad que mostró una disminución en la variación anual de 1,1 pp. Tanto el país como la ciudad registraron una diferencia negativa en el crecimiento de los precios.

Por grupos de gasto la mayor variación la registró educación con 3,3%, 0,2 pp por debajo de 2011 cuando la variación fue 3,5%; en segundo lugar se ubicó otros gastos con 3,0% y en el tercero alimentos con 2,6%. Las variaciones más bajas se registraron en transporte con 1,3%, seguido de comunicaciones con 0,2% y vestuario sin variación.

La mayor variación por grupos de gasto en el ámbito nacional la tuvieron educación (4,6%), salud (4,3%) y vivienda (3,0%).

Gráfico 2.2.1.1. Nacional - Quibdó. Variación del IPC 2009 - 2012



Fuente: DANE.

Según el nivel de ingresos, los niveles medios y bajos mostraron una variación de 1,5% y 3,2%, mientras que los ingresos altos aumentaron en 1,4%. El comportamiento de los principales grupos de gasto en Quibdó refleja las diferencias de acuerdo con los niveles de ingreso. En los ingresos bajos y medios hubo mayor incidencia en vivienda, alimentos, otros gastos y educación, mientras que las menores fluctuaciones se presentaron en vestuario, transporte y comunicaciones. Por otro lado, ingresos altos tuvo mayor crecimiento de gastos en salud (2,7%) y educación (3,6%).

Cuadro 2.2.1.2. Nacional - Quibdó. Variación del IPC, según grupos de gasto 2011 - 2012

| Grupos de gasto | Nacional | | Diferencia porcentual | Quibdó | | Diferencia porcentual |
|-----------------|----------|------|-----------------------|--------|------|-----------------------|
| | 2011 | 2012 | | 2011 | 2012 | |
| Total | 3,7 | 2,4 | -1,3 | 3,1 | 2,0 | -1,1 |
| Alimentos | 5,3 | 2,5 | -2,8 | 4,6 | 2,6 | -2,0 |
| Vivienda | 3,8 | 3,0 | -0,8 | 2,6 | 1,5 | -1,1 |
| Vestuario | 0,5 | 0,7 | 0,2 | -0,9 | 0,0 | 0,9 |
| Salud | 3,6 | 4,3 | 0,6 | 3,3 | 1,9 | -1,4 |
| Educación | 4,6 | 4,6 | 0,0 | 3,5 | 3,3 | -0,2 |
| Diversión | -0,3 | 0,5 | 0,8 | -0,4 | 1,4 | 1,9 |
| Transporte | 3,1 | 1,4 | -1,6 | 3,7 | 1,3 | -2,4 |
| Comunicaciones | 3,3 | 1,6 | -1,7 | 0,7 | 0,2 | -0,4 |
| Otros gastos | 2,1 | 1,3 | -0,8 | 2,6 | 3,0 | 0,4 |

Fuente: DANE.

En Quibdó las participaciones en el IPC fueron alimentos (46,1%), vivienda (24,1%), vestuario (0,1%), salud (1,2%), educación (7,9%), diversión (1,3%), transporte (3,0%), comunicaciones (0,4%) y otros gastos (16,0%).

Cuadro 2.2.1.3. Quibdó. Variación del IPC, según grupos de gasto, por niveles de ingreso 2012

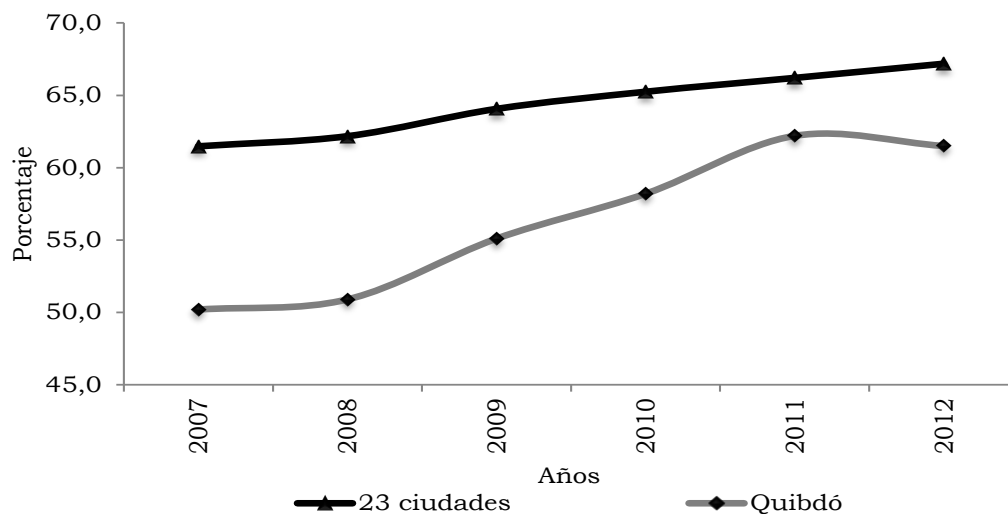
| Grupos de gasto | Total | Ingresos | | |
|-----------------|-------|----------|--------|-------|
| | | Altos | Medios | Bajos |
| Total | 2,0 | 1,4 | 1,5 | 3,2 |
| Alimentos | 2,6 | 1,6 | 2,2 | 3,4 |
| Vivienda | 1,5 | 0,7 | 0,4 | 4,3 |
| Vestuario | 0,0 | 0,3 | 0,1 | -0,1 |
| Salud | 1,9 | 2,7 | 1,8 | 1,8 |
| Educación | 3,3 | 3,6 | 3,8 | 2,5 |
| Diversión | 1,4 | 2,6 | 0,8 | 1,9 |
| Transporte | 1,3 | 2,8 | 0,8 | 0,2 |
| Comunicaciones | 0,2 | -0,8 | 0,5 | 0,3 |
| Otros gastos | 3,0 | 2,4 | 3,1 | 3,2 |

Fuente: DANE.

2.3. MERCADO LABORAL

En 2012 la población en edad de trabajar de Quibdó se incrementó en 1,0% y el número de personas de la población económicamente activa permaneció constante. Como consecuencia, la tasa global de participación se redujo 0,7 pp, lo cual indica una menor presión en el mercado de trabajo. Sin embargo, aumentó en 2,8% la población económicamente inactiva, cambio que reflejó el deterioro en la capacidad de contratación laboral de la economía.

Gráfico 2.3.1. Quibdó - 23 ciudades. Tasa global de participación 2007 - 2012



Fuente: DANE.

La tasa global de participación (TGP) observada para Quibdó en 2012 (61,5%) fue inferior en 5,7 pp frente al de las 23 ciudades analizadas; con un comportamiento similar para el periodo 2007 - 2012, al conservar una tendencia creciente.

En 2012 el número de desocupados fue igual al año anterior, sin embargo la tasa de desempleo disminuyó en 1,1 pp al pasar de 18,7% en el 2011 a 17,6% en el 2012, este presentó el mayor registro frente al de las 23 ciudades y áreas metropolitanas.

Cuadro 2.3.1. Colombia. Tasa de ocupación y desempleo, según áreas metropolitanas y ciudades 2011 - 2012

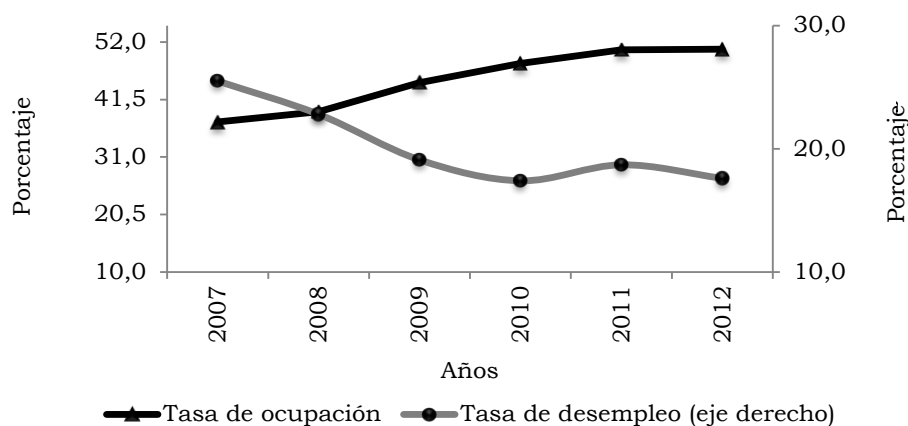
| Ciudades | Tasa de ocupación | | Tasa de desempleo | |
|---|-------------------|------|-------------------|------|
| | 2011 | 2012 | 2011 | 2012 |
| Total 23 ciudades y áreas metropolitanas ¹ | 58,5 | 59,6 | 11,6 | 11,3 |
| Bogotá D.C. | 64,2 | 65,2 | 9,5 | 9,5 |
| Medellín - Valle de Aburrá ² | 56,3 | 57,5 | 12,2 | 12,4 |
| Cali - Yumbo | 54,9 | 56,2 | 15,4 | 14,3 |
| Barranquilla - Soledad | 54,5 | 55,9 | 8,2 | 8,3 |
| Bucaramanga, Girón, Piedecuesta y Floridablanca | 63,3 | 63,6 | 9,6 | 9,7 |
| Manizales y Villa María | 51,3 | 51,6 | 13,3 | 12,3 |
| Pasto | 57,7 | 58,9 | 13,5 | 12,3 |
| Pereira, Dosquebradas y La Virginia | 55,1 | 54,9 | 16,8 | 16,1 |
| Cúcuta, Villa del Rosario, Los Patios y El Zulia | 55,5 | 56,0 | 15,4 | 15,9 |
| Ibagué | 58,4 | 59,2 | 17,1 | 13,3 |
| Montería | 60,0 | 59,1 | 13,4 | 12,5 |
| Cartagena | 52,1 | 53,8 | 10,4 | 9,7 |
| Villavicencio | 58,4 | 59,4 | 11,6 | 11,8 |
| Tunja | 54,7 | 55,2 | 11,9 | 11,9 |
| Florencia | 51,2 | 52,1 | 13,7 | 12,7 |
| Popayán | 48,4 | 48,6 | 17,4 | 17,5 |
| Valledupar | 53,8 | 56,9 | 11,6 | 10,3 |
| Quibdó | 50,6 | 50,7 | 18,7 | 17,6 |
| Neiva | 58,1 | 57,4 | 11,8 | 12,1 |
| Riohacha | 58,2 | 58,7 | 10,8 | 12,7 |
| Santa Marta | 54,1 | 56,4 | 10,2 | 10,0 |
| Armenia | 51,2 | 54,0 | 17,3 | 15,4 |
| Sincelejo | 54,6 | 58,4 | 13,0 | 10,7 |
| San Andrés | 59,1 | 63,7 | 7,3 | 7,5 |

¹ Sin incluir San Andrés.

² Caldas, La Estrella, Sabaneta, Itagüí, Envigado, Bello, Girardota, Copacabana y Barbosa.

Fuente: DANE.

La ocupación en condiciones de empleo inadecuado elevó la tasa de subempleo subjetivo en Quibdó, que pasó de 19,5% en 2011 a 24,2% en 2012. Este último año presentó la proporción de personas en empleo inadecuado por ingresos 3,7 pp superior con relación al 2011.

Gráfico 2.3.2. Quibdó. Tasa de desempleo y tasa de ocupación 2007 - 2012

Fuente: DANE.

Cuadro 2.3.2. Quibdó. Indicadores laborales 2011 - 2012

| Concepto | 2011 | 2012 |
|------------------------------------|------|------|
| Porcentaje | | |
| % población en edad de trabajar | 68,5 | 68,8 |
| Tasa global de participación | 62,2 | 61,5 |
| Tasa de ocupación | 50,6 | 50,7 |
| Tasa de desempleo | 18,7 | 17,6 |
| T.D.abierto | 16,9 | 15,9 |
| T.D.oculto | 1,8 | 1,7 |
| Tasa de subempleo subjetivo | 19,5 | 24,2 |
| Insuficiencia de horas | 3,7 | 5,9 |
| Empleo inadecuado por competencias | 15,0 | 17,9 |
| Empleo inadecuado por ingresos | 18,3 | 22,0 |
| Tasa de subempleo objetivo | 7,5 | 8,8 |
| Insuficiencia de horas | 2,0 | 2,9 |
| Empleo inadecuado por competencias | 5,5 | 6,2 |
| Empleo inadecuado por ingresos | 6,8 | 7,5 |
| Miles de personas | | |
| Población total | 105 | 106 |
| Población en edad de trabajar | 72 | 73 |
| Población económicamente activa | 45 | 45 |
| Ocupados | 37 | 37 |
| Desocupados | 8 | 8 |
| Abiertos | 8 | 7 |
| Ocultos | 1 | 1 |
| Inactivos | 27 | 28 |
| Subempleados subjetivos | 9 | 11 |
| Insuficiencia de horas | 2 | 3 |
| Empleo inadecuado por competencias | 7 | 8 |
| Empleo inadecuado por ingresos | 8 | 10 |

Fuente: DANE.

En Quibdó la demanda laboral fue la misma del 2011 por ramas de actividad económica, la que mayor participación tuvo en los empleos de 2012 fue comercio, hoteles y restaurantes (31,6%).

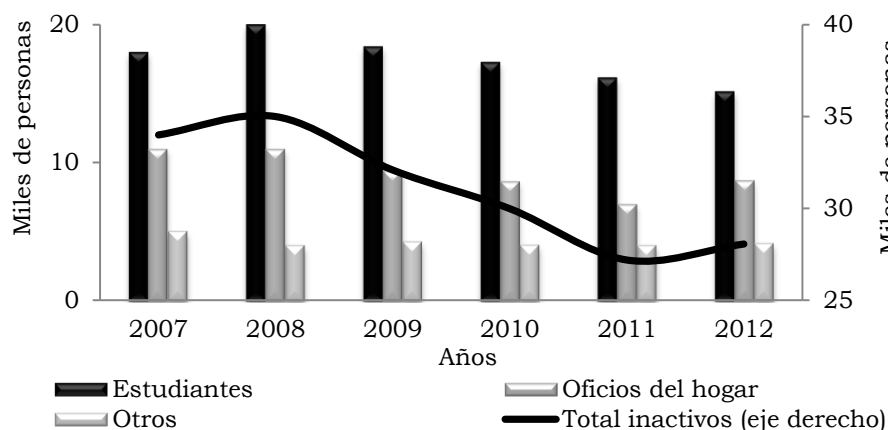
Cuadro 2.3.3. Quibdó. Ocupados, según rama de actividad 2007 - 2012

| Rama de actividad | Miles de personas | | | | | |
|--|-------------------|------|------|------|------|------|
| | 2007 | 2008 | 2009 | 2010 | 2011 | 2012 |
| Total | 26 | 28 | 32 | 35 | 37 | 37 |
| Agricultura, pesca, ganadería, caza y silvicultura | 1 | 1 | 0 | 0 | 0 | 0 |
| Explotación de minas y canteras | 1 | 1 | 1 | 1 | 1 | 1 |
| Industria manufacturera | 1 | 2 | 2 | 2 | 3 | 2 |
| Suministro de electricidad, gas y agua | 0 | 0 | 0 | 0 | 0 | 0 |
| Construcción | 3 | 2 | 3 | 3 | 3 | 4 |
| Comercio, hoteles y restaurantes | 7 | 7 | 9 | 10 | 11 | 12 |
| Transporte, almacenamiento y comunicaciones | 3 | 3 | 4 | 5 | 5 | 5 |
| Intermediación financiera | 0 | 0 | 0 | 0 | 0 | 0 |
| Actividades inmobiliarias | 1 | 1 | 1 | 1 | 1 | 1 |
| Servicios, comunales, sociales y personales | 10 | 10 | 11 | 12 | 11 | 11 |

Fuente: DANE.

La población económicamente inactiva aumentó mil personas y llegó a 28 mil de las que participaron, del total, estudiantes con 54,1% y amas de casa con 31,1%.¹

Gráfico 2.3.3. Quibdó. Inactivos 2007 - 2012

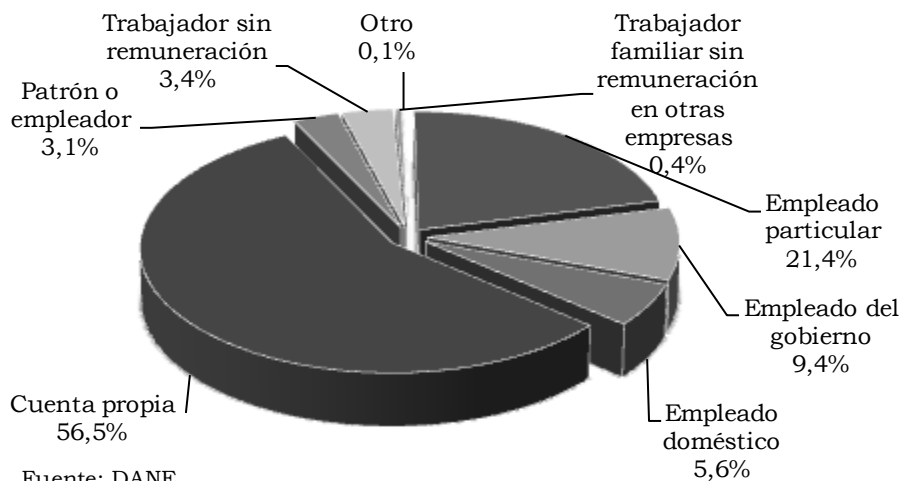


Fuente: DANE.

Según la distribución de la población ocupada en el 2012, 56,5% de los ocupados trabajó por cuenta propia, 21,4% era empleado particular, 9,4% laboraba con el gobierno y 5,6% en empleo doméstico.

¹ En la sección de mercado laboral las cifras en miles son aproximadas.

Gráfico 2.3.4. Quibdó. Distribución de ocupados, según posición ocupacional 2012



Cuadro 2.3.4. Chocó. Indicadores laborales 2011 - 2012

| Concepto | 2011 | 2012 |
|------------------------------------|------|------|
| Porcentaje | | |
| % población en edad de trabajar | 70,8 | 71,0 |
| Tasa global de participación | 55,2 | 50,8 |
| Tasa de ocupación | 48,6 | 45,4 |
| Tasa de desempleo | 11,9 | 10,7 |
| T.D.abierto | 9,4 | 8,7 |
| T.D.oculto | 2,5 | 2,0 |
| Tasa de subempleo | 22,5 | 23,5 |
| Insuficiencia de horas | 3,1 | 6,2 |
| Empleo inadecuado por competencias | 15,3 | 17,5 |
| Empleo inadecuado por ingresos | 21,5 | 20,0 |
| Miles de personas | | |
| Población total | 481 | 486 |
| Población en edad de trabajar | 340 | 345 |
| Población económicamente activa | 188 | 175 |
| Ocupados | 165 | 156 |
| Desocupados | 22 | 19 |
| Abiertos | 18 | 15 |
| Ocultos | 5 | 4 |
| Inactivos | 152 | 170 |
| Subempleados | 42 | 41 |
| Insuficiencia de horas | 6 | 11 |
| Empleo inadecuado por competencias | 29 | 31 |
| Empleo inadecuado por ingresos | 40 | 35 |

Fuente: DANE.

En Quibdó el total de cesantes fue de 7 mil personas. En servicios, comunales, sociales y personales salieron de la fuerza laboral 3 mil personas; en comercio, hoteles y restaurantes 2 mil personas; y construcción mil personas.

En 2012 Chocó con respecto al año anterior registró una disminución en la tasa de desempleo (TD) de 1,2 pp al llegar a 10,7%. El mercado laboral en el departamento presentó una disminución de la tasa de ocupación en 3,2 pp; pasó de 48,6% a 45,4%. En tanto, la población en edad de trabajar creció 0,2 pp. La tasa de subempleo creció 1,0 pp.

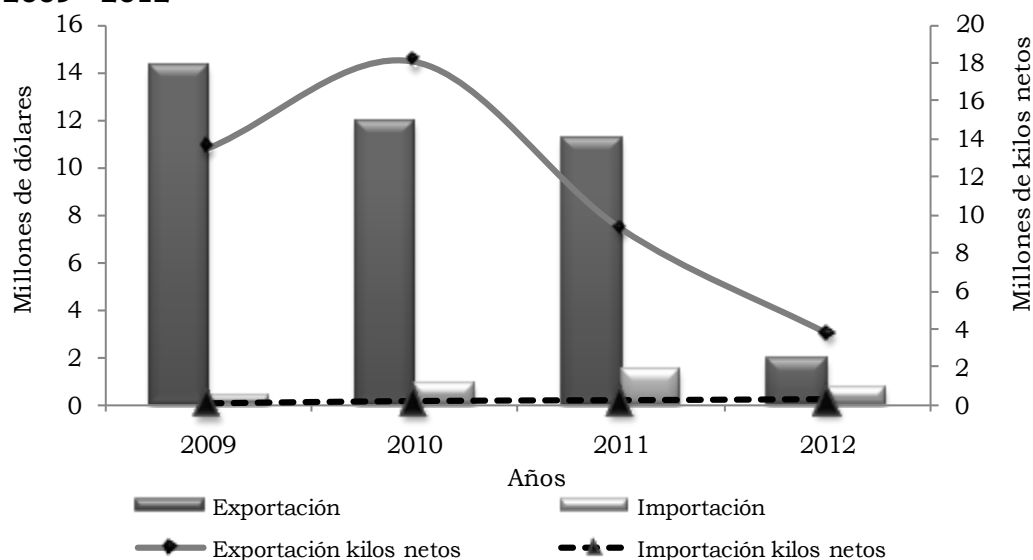
La población ocupada disminuyó 9 mil personas al pasar de 165 mil a 156 mil personas. Así mismo los subempleados fueron 41 mil personas, disminuyendo este año en mil personas.

2.5. SECTOR EXTERNO

Entre 2009 - 2012 el comercio exterior de Chocó registró una disminución de las exportaciones no tradicionales pasando de 16,5% en 2010 a 83,1% en 2012; mientras, las importaciones en 2010 aumentaron 163,6% y para 2012 se redujeron 52,1%.

2.5.1. Exportaciones no tradicionales (FOB). En 2012 las exportaciones no tradicionales reportadas por Chocó presentaron un comportamiento regresivo al llegar a US\$1,9 millones FOB frente a los US\$11,3 millones de 2011; lo que representó una disminución de 83,1%

Gráfico 2.5.1.1. Chocó. Exportación no tradicional, importación y peso neto 2009 - 2012



Fuente: DANE.

El sector de mayor participación en las exportaciones del departamento durante 2012 fue el sector agropecuario, caza y silvicultura con 61,2%. En este

el único subsector que contribuyó fue silvicultura y extracción de madera. De otro lado, el sector industrial descendió en 26,8% su valor con respecto a 2011; el subsector con mayor actividad fue transformación de la madera y fabricación de productos de madera y de corcho, excepto muebles; fabricación de artículos de cestería y espartería que creció 147,9%.

Cuadro 2.5.1.1. Chocó. Exportaciones no tradicionales, según CIU 2011 - 2012

| CIU | Descripción | Valor FOB (miles de dólares) | | | |
|-------|--|------------------------------|-------|-----------|--------------------------|
| | | 2011 | 2012 | Variación | Participación porcentaje |
| Total | | 11.259 | 1.898 | -83,1 | 100,0 |
| A | Sector agropecuario, caza y silvicultura | 2.095 | 1.161 | -44,6 | 61,2 |
| 02 | Silvicultura y extracción de madera | 2.095 | 1.161 | -44,6 | 61,2 |
| C | Sector minero | 8.157 | 0 | -100,0 | 0,0 |
| 13 | Extracción de minerales metalíferos | 8.157 | 0 | -100,0 | 0,0 |
| D | Sector industrial | 1.007 | 737 | -26,8 | 38,8 |
| 20 | Transformación de la madera y fabricación de productos de madera y de corcho, excepto muebles; fabricación de artículos de cestería y espartería | 243 | 602 | 147,9 | 31,7 |
| 27 | Fabricación de productos metalúrgicos básicos | 764 | 0 | -100,0 | 0,0 |
| 31 | Fabricación de maquinaria y aparatos eléctricos | 0 | 135 | - | 7,1 |
| ncp | | | | | |

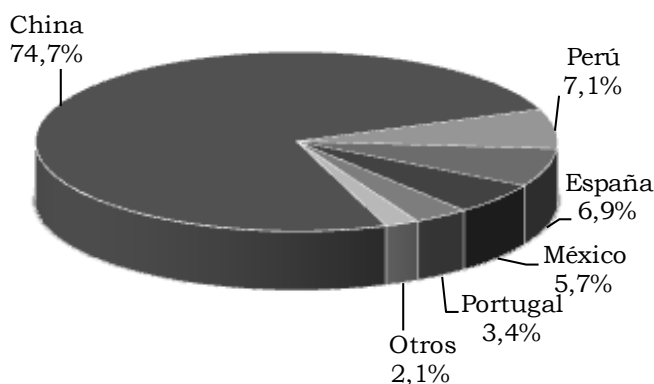
ncp no clasificado previamente.

- Indefinido.

Fuente: DIAN - DANE.

Por destinos, las exportaciones del departamento tuvieron como principal socio comercial a China, seguido por Perú y España, estos compraron 88,7% de la producción local vendida en el exterior.

Gráfico 2.5.1.2. Chocó. Distribución de exportaciones, según país de destino 2012



Fuente: DIAN - DANE.

Los productos con mayor demanda en China consistieron en silvicultura y explotación de la madera (81,9%), fabricación de hojas de madera para enchapado; fabricación de tableros contrachapados, tableros laminados, tableros de partículas y otros tableros y paneles (16,3%); y aserrado, acepillado e impregnación de la madera (1,8%). Las ventas alcanzaron US\$1,4 millones.

2.5.2. Importaciones (CIF). Para 2012 se registró una disminución de 52,1% con respecto al año anterior, se pasó de US\$1.529,7 miles a US\$732,4 miles. El sector que mayor aporte generó fue el industrial con 93,4%, mientras que los subsectores de mayor contribución fueron fabricación de productos elaborados de metal, excepto maquinaria y equipo con 21,0%, y fabricación de maquinaria y equipo ncp con 20,4%.

Cuadro 2.5.2.1. Chocó. Importaciones, según CIU 2011 - 2012

| CIU | Descripción | Valor CIF (miles de dólares) | | | Participación porcentaje |
|---------------------|---|------------------------------|------|-----------|--------------------------|
| | | 2011 | 2012 | Variación | |
| Total | | 1.529 | 732 | -52,1 | 100,0 |
| D Sector industrial | | 1.529 | 684 | -55,3 | 93,4 |
| 17 | Fabricación de productos textiles | 4 | 0 | -100,0 | 0,0 |
| 18 | Fabricación de prendas de vestir; preparado y teñido de pieles | 1 | 0 | -100,0 | 0,0 |
| 21 | Fabricación de papel, cartón y productos de papel y cartón | 0 | 4 | - | 0,5 |
| 22 | Actividades de edición e impresión y de reproducción de grabaciones | 49 | 51 | 4,3 | 7,0 |
| 23 | Coquización, fabricación de productos de la refinación del petróleo y combustible nuclear | 0 | 1 | - | 0,2 |
| 24 | Fabricación de sustancias y productos químicos | 5 | 4 | -18,5 | 0,5 |
| 25 | Fabricación de productos de caucho y plástico | 41 | 39 | -3,5 | 5,3 |
| 26 | Fabricación de otros productos minerales no metálicos | 3 | 4 | 31,6 | 0,5 |
| 27 | Fabricación de productos metalúrgicos básicos | 0 | 77 | - | 10,5 |
| 28 | Fabricación de productos elaborados de metal, excepto maquinaria y equipo | 6 | 154 | - | 21,0 |
| 29 | Fabricación de maquinaria y equipo ncp | 326 | 149 | -54,2 | 20,4 |
| 30 | Fabricación de maquinaria de oficina, contabilidad e informática | 0 | 1 | 145,5 | 0,1 |
| 31 | Fabricación de maquinaria y aparatos eléctricos ncp | 6 | 58 | * | 7,9 |
| 33 | Fabricación de instrumentos médicos, ópticos y de precisión y fabricación de relojes | 27 | 3 | -87,4 | 0,5 |
| 34 | Fabricación de vehículos automotores, remolques y semirremolques | 1.043 | 46 | -95,5 | 6,3 |
| 35 | Fabricación de otros tipos de equipo de transporte | 5 | 0 | -100,0 | 0,0 |
| 36 | Fabricación de muebles; industrias manufactureras ncp | 12 | 92 | * | 12,6 |
| 0 | Partidas no correlacionadas | 0 | 49 | - | 6,6 |

ncp no clasificado previamente.

- Indefinido.

* Variación muy alta.

Fuente: DIAN - DANE.

Por usos y destinos, el monto total de las importaciones evidenció que las compras en el exterior se orientaron a bienes de capital y material de construcción con 47,2%; principalmente por bienes de capital para la industria con 21,0% del total importado. De otro lado, para materias primas y productos intermedios el porcentaje resultó en 20,8%.

Cuadro 2.5.2.2. Chocó. Importaciones, según CUODE 2011 - 2012

| Grupos y subgrupos | Miles de dólares CIF | | Variación | Participación | |
|---|----------------------|------|-----------|---------------|-------|
| | 2011 | 2012 | | 2011 | 2012 |
| Total | 1.529 | 732 | -52,1 | 100,0 | 100,0 |
| Bienes de consumo | 113 | 187 | 65,1 | 7,4 | 25,5 |
| 1 Bienes de consumo no duradero | 64 | 91 | 41,2 | 4,2 | 12,4 |
| 2 Bienes de consumo duradero | 49 | 96 | 96,7 | 3,2 | 13,1 |
| Materias primas y productos intermedios | 24 | 152 | 542,5 | 1,5 | 20,8 |
| 5 Materias primas y productos intermedios para la industria (excluido construcción) | 24 | 152 | 542,5 | 1,5 | 20,8 |
| Bienes de capital y material de construcción | 1.392 | 345 | -75,2 | 91,1 | 47,1 |
| 6 Materiales de construcción | 2 | 77 | * | 0,2 | 10,5 |
| 8 Bienes de capital para la industria | 347 | 153 | -55,7 | 22,7 | 20,9 |
| 9 Equipo de transporte | 1.043 | 115 | -88,9 | 68,2 | 15,7 |
| 0 No relacionados | 0 | 49 | - | 0,0 | 6,6 |

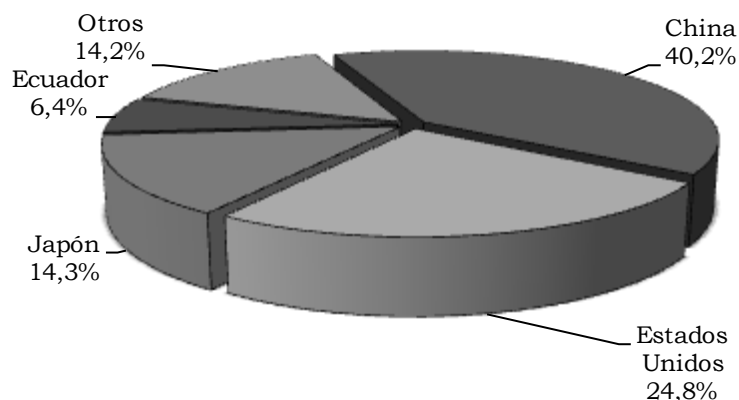
- Indefinido.

* Variación muy alta.

Fuente: DIAN - DANE.

Las importaciones del Chocó indican que los mercados de China, Estados Unidos, Japón y Ecuador fueron los principales proveedores, expresando estos países el 85,8% del valor total importado.

Gráfico 2.5.2.1. Chocó. Distribución de importaciones, según país de origen 2012



Fuente: DIAN - DANE.

Los productos recibidos desde China se valoraron en US\$294,5 miles. Estos fueron: demás tubos huecos de sección circular de los demás aceros aleados

(26,0%), aisladores eléctricos de silicona (11,9%) y los demás asientos con armazón de metal (excepto los de la partida 94.02) (8,1%).

2.6. ACTIVIDAD FINANCIERA

2.6.1. Monto colocaciones nominales - operaciones activas. El monto de las colocaciones del sistema financiero en Chocó, al cierre del año 2012, ascendió a \$259.258 millones, equivalente a una variación interanual de 17,8%. Por entidades, los bancos comerciales incrementaron su actividad crediticia 17,6% y concentraron 91,7% de la cartera total; las cooperativas financieras que participaron con 7,7% de las operaciones activas exhibieron un crecimiento de 24,4%, mientras que las compañías de financiamiento comercial tuvieron una fuerte caída de 14,2%.

Según el tipo de crédito, el consumo de los hogares ponderó 68,6% de la cartera total, con un alza de 17,2%; continuaron en su orden los créditos comerciales, cuya participación fue de 18,4% y el incremento relativo de 20,4%, mientras que los microcréditos se acrecentaron 19,6%. Los créditos para vivienda avanzaron 10,3%, tasa que contrastó con su baja participación dentro de la cartera total (2,6%), a pesar de la reducción de tasas de interés ofrecidas por los establecimientos bancarios y las políticas gubernamentales de promoción del subsidio de vivienda para los estratos bajos.

Cuadro 2.6.1.1. Chocó. Saldo de las colocaciones, por entidad y tipo 2011 - 2012

| Variables | Millones de pesos | | |
|-----------------------------|-------------------|---------|----------------------|
| | 2011 | 2012 | Variación porcentual |
| Total | 219.999 | 259.258 | 17,8 |
| Bancos comerciales | 202.292 | 237.806 | 17,6 |
| Compañías de financiamiento | 1.509 | 1.294 | -14,2 |
| Cooperativas financieras | 16.198 | 20.158 | 24,4 |
| Tipos de colocación | | | |
| Créditos de consumo | 151.932 | 178.106 | 17,2 |
| Créditos de vivienda | 6.151 | 6.782 | 10,3 |
| Créditos comerciales | 39.655 | 47.745 | 20,4 |
| Microcréditos | 22.259 | 26.626 | 19,6 |

Fuente: Superfinanciera. Cálculos Centro Regional de Estudios Económicos, Medellín. Banco de la República.

2.6.2. Monto captaciones nominales - operaciones pasivas. Según el reporte de la Superintendencia Financiera de Colombia (Superfinanciera), las captaciones realizadas por los diversos operadores del sistema financiero en el departamento de Chocó registraron un saldo de \$298.367 millones al término de 2012; monto que representó una variación anual de 24,8%. Por tipo de captación, los depósitos de ahorro que contribuyeron con 62,3% del total, avanzaron 27,5%, le siguieron los depósitos en cuenta corriente al ponderar 25,1%, también con un importante crecimiento en el periodo de análisis

(24,1%); los certificados de depósito a término (CDT) ostentaron el menor peso dentro del total (12,5%), y ascendieron a 14,5%.

Por entidades, los bancos comerciales explicaron 96,1% de las operaciones pasivas, seguidos de las cooperativas financieras y las compañías de financiamiento comercial.

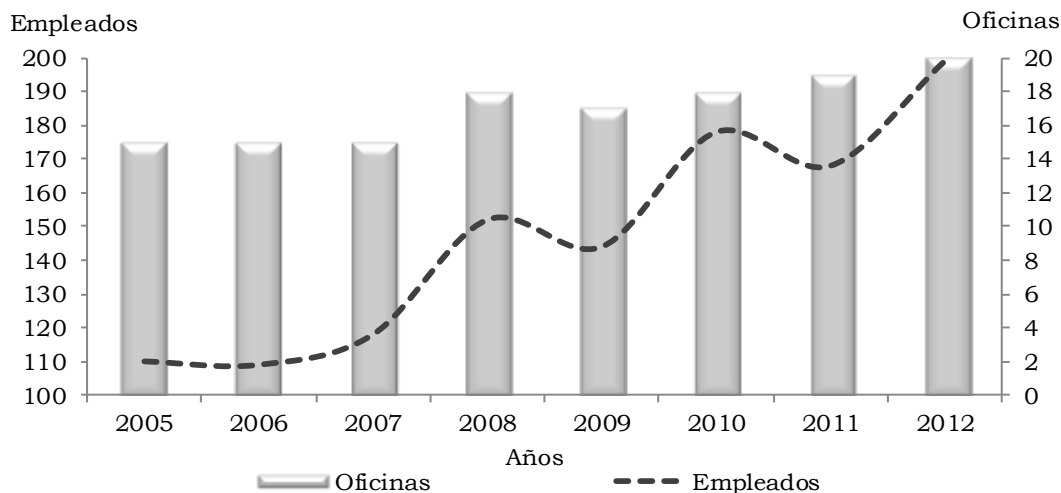
De otro lado, la evolución de los indicadores financieros en el departamento estuvo acompañada por la expansión de la estructura física de los establecimientos de crédito, que trajo consigo la creación de nuevos puestos de trabajo. En efecto, entre 2005 y 2012 se dio apertura a cinco nuevas oficinas a nivel departamental, que propiciaron un avance de 50,0% en el número de empleados contratados al pasar de 110 a 165. Entretanto los trabajadores subcontratados aumentaron cerca de 30%.

Cuadro 2.6.2.1. Chocó. Saldo de las captaciones, por entidad y tipo 2011 - 2012

| Variables | Millones de pesos | | |
|--|-------------------|---------|----------------------|
| | 2011 | 2012 | Variación porcentual |
| Total | 238.994 | 298.367 | 24,8 |
| Bancos comerciales | 227.729 | 286.771 | 25,9 |
| Compañías de financiamiento | 4.772 | 4.199 | -12,0 |
| Cooperativas financieras | 6.493 | 7.397 | 13,9 |
| Tipos de captación | | | |
| Depósitos en cuenta corriente bancaria | 60.439 | 75.002 | 24,1 |
| Certificados de depósito a término | 32.595 | 37.314 | 14,5 |
| Depósitos de ahorro | 145.960 | 186.049 | 27,5 |

Fuente: Superfinanciera. Cálculos Centro Regional de Estudios Económicos, Medellín. Banco de la República.

Gráfico 2.6.2.1. Chocó. Evolución del número de oficinas y empleados¹ 2005 - 2012



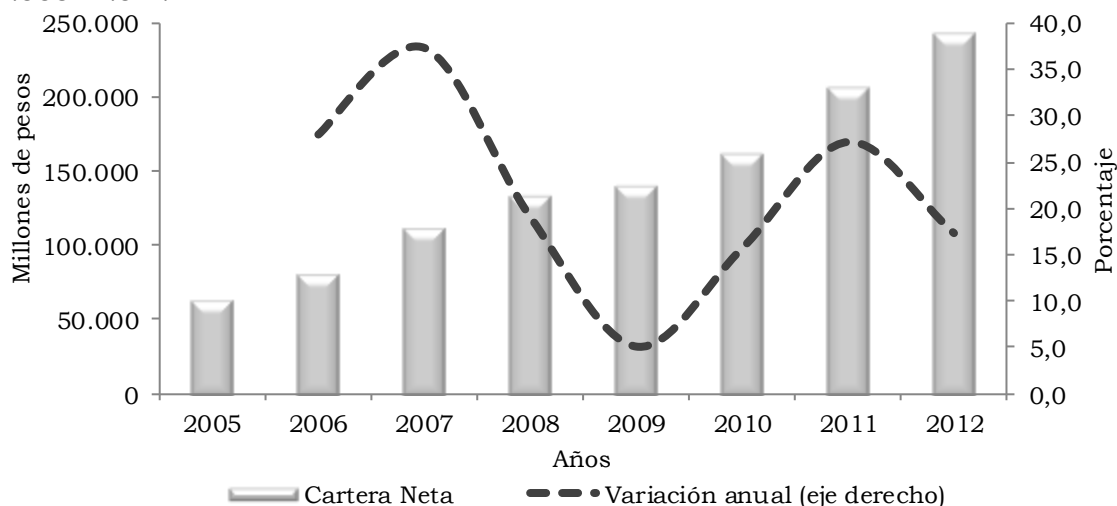
¹Incluye empleados contratados y subcontratados.

Fuente: Superfinanciera. Cálculos Centro Regional de Estudios Económicos, Medellín. Banco de la República.

No obstante, Chocó continuó bastante alejado de la profundización financiera y bancarización alcanzada por el resto del país debido a que el número de oficinas y empleados representaron menos de 1% dentro del contexto nacional. El desarrollo de su estructura financiera sólo es comparable con la de los departamentos de La Guajira, Arauca, Putumayo y San Andrés.

2.6.3. Análisis situación cartera neta (pesos corrientes). La cartera neta (cartera bruta menos provisiones) registrada por los distintos operadores del sistema financiero de Chocó al cierre del año 2012 ascendió a \$243 mil millones, 17,3% más que el registro el año anterior, sustentado en el avance observado en los créditos de consumo y los comerciales, en su orden. No obstante el crecimiento reportado, su dinámica se redujo 9,8 pp en términos anuales, efecto de la contracción percibida en gran parte de la actividad económica local y nacional.

Gráfico 2.6.3.1. Chocó. Evolución de la cartera neta 2005 - 2012



Fuente: Superfinanciera. Cálculos Centro Regional de Estudios Económicos, Medellín. Banco de la República.

2.7. SITUACIÓN FISCAL

2.7.3. Recaudo de impuestos nacionales. De acuerdo con el reporte de la Dirección de Impuestos y Aduanas Nacionales (DIAN), al finalizar el año de estudio el recaudo en Chocó registró un incremento anual de 3,2%. Es de anotar que en el segundo semestre del año se redujo el monto, especialmente en el período julio - septiembre, cuando cayó 21,1%, reflejo de la poca dinámica de la economía departamental.

La estructura tributaria durante el año se concentró en los impuestos internos, destacándose la contribución de la retención en la fuente a título de renta, IVA y timbre, 66,5% del total; no obstante, este valor fue inferior 1,1% frente al año anterior. Por el contrario, se observó un incremento de 8,1% en los impuestos por cuota renta, mientras que la participación en el recaudo consolidado

alcanzó 11,8%; también aumentó el IVA, 17,9%, mientras que su contribución fue 15,3%.

Cuadro 2.7.3.1. Chocó. Recaudo de impuestos nacionales, por tipo 2011 - 2012

| Concepto | Millones de pesos | | |
|------------------------|-------------------|--------|----------------------|
| | 2011 | 2012 | Variación porcentual |
| Total | 40.010 | 41.298 | 3,2 |
| Renta cuotas | 4.525 | 4.893 | 8,1 |
| IVA | 5.344 | 6.300 | 17,9 |
| Retención ¹ | 27.747 | 27.453 | -1,1 |
| Patrimonio | 1.881 | 1.981 | 5,3 |
| Otros ² | 513 | 671 | 30,8 |

¹ Incluye retenciones en la fuente a título de renta, IVA y timbre.

² Incluye sanciones, errados, otros sin clasificar.

Fuente: DIAN. Cálculos Centro Regional de Estudios Económicos, Medellín. Banco de la República.

Es de anotar que buena parte del movimiento tributario realizada por la DIAN en Chocó se concentró en la ciudad de Quibdó; en tanto, su representatividad dentro del total nacional no alcanzó el 1%.

2.8. SECTOR REAL

2.8.4. Minería

Producción de oro, plata y platino. El gobierno nacional definió políticas y directrices para la promoción e inserción de la minería en el contexto internacional, adecuando la normatividad y la estructura institucional para tal fin. Por ello, en los últimos años la actividad minera ha ganado participación en el PIB nacional y en los departamentos que jalonan esta actividad, a pesar de los picos de crecimiento y descenso observados en los años recientes, fruto de los cambios en los precios externos de los principales metales preciosos.

Cuadro 2.8.4.1. Chocó. Producción de metales preciosos 2011 - 2012

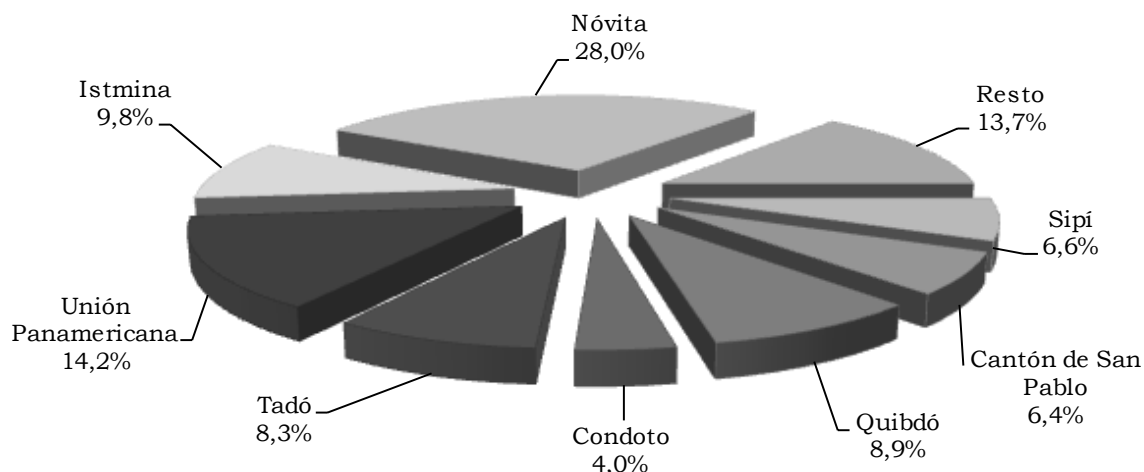
| Metal | Kilogramos | | |
|---------|------------|--------|----------------------|
| | 2011 | 2012 | Variación porcentual |
| Total | 36.093 | 30.595 | -15,2 |
| Oro | 27.915 | 24.438 | -12,5 |
| Plata | 6.953 | 4.718 | -32,1 |
| Platino | 1.225 | 1.439 | 17,5 |

Fuente: Simco. Cálculos Centro Regional de Estudios Económicos, Medellín. Banco de la República.

En consonancia con lo anterior, y según datos del Sistema de Información Minero Colombiano (Simco), la producción total de minerales preciosos en el departamento de Chocó ascendió a 30.595 kilogramos (kg) en 2012, inferior en 15,2% al resultado del año anterior; igual comportamiento se evidenció en la producción del cuarto trimestre del año analizado, con un descenso interanual cercano a 1,0%. En el comparativo anual, la extracción total de oro alcanzó 24.438 kg, con un retroceso de 12,5%, y una ponderación de 79,8% dentro de la producción consolidada. La explotación de plata cayó de manera significativa, 32,1%, mientras que la de platino avanzó 17,5%.

Los principales municipios chocoanos productores de oro fueron: Nóvita (6.852 kg), Unión Panamericana (3.482 kg), Istmina (2.397 kg), Quibdó (2.179 kg) y Tadó (2.024 kg). En tanto, la extracción de plata y platino se realizó en mayor proporción en los municipios de Condoto, Quibdó, Cantón de San Pablo, Nóvita, Istmina, Tadó y Unión Panamericana.

Gráfico 2.8.4.1. Chocó. Participación en la producción de oro, según municipios 2012

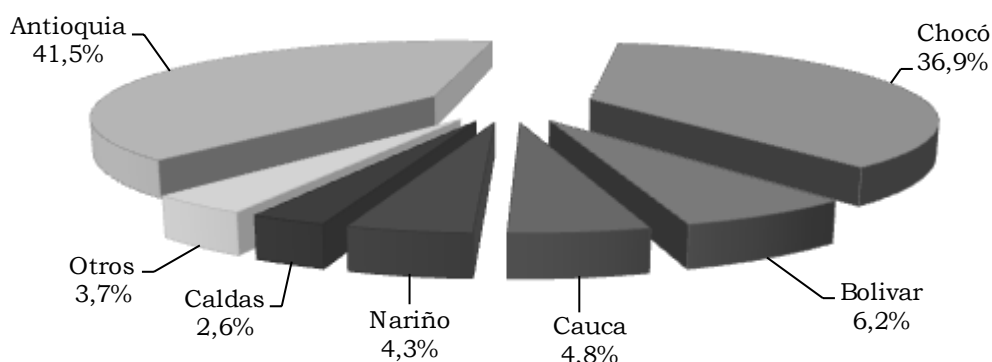


Fuente: Simco. Cálculos Centro Regional de Estudios Económicos, Medellín. Banco de la República.

El departamento de Chocó fue el segundo productor de oro y plata después de Antioquia, y se consolidó como el primero en explotación de platino en el país. Los resultados del año revelan que del territorio chocoano se extrajo el 37,0% del oro, el 24,3% de la plata y el 98,5% del platino total producido en el contexto nacional.

No obstante lo anterior, al revisar las exportaciones anuales de Chocó, no se registraron ventas de minerales metálicos, lo cual indica que a pesar de la importante producción de oro y otros minerales las ventas externas son declaradas por otros departamentos del país.

Según las cuentas departamentales por ramas de actividad económica para el año 2011, el valor agregado a precios corrientes de la extracción de minerales metalíferos en Chocó ascendió a \$1.673 mil millones, lo que significó una participación de 35,6% de esta actividad en el total nacional, y de 46,8% en el Producto Interno Bruto (PIB) departamental.

Gráfico 2.8.4.2. Colombia. Producción de oro, según departamentos 2012

Fuente: Simco. Cálculos Centro Regional de Estudios Económicos, Medellín. Banco de la República.

2.8.5. Sacrificio de ganado. En Colombia para el 2012 se sacrificaron 4.124.658 bovinos, que representó un aumento de 5,7% en cabezas y 4,0% de peso en canal respecto al año anterior. Para consumo interno se sacrificaron 2.244.888 machos, 1.789.221 hembras y 76.398 terneros; a la vez, se exportaron 14.152.

En 2012 el sacrificio de ganado porcino creció en 9,5% en cabezas y el peso en canal en 10,3%. Los machos sacrificados registraron una variación de 12,8% y las hembras aumentaron 4,9% en relación con el 2011. La participación de los machos fue 59,5%.

Cuadro 2.8.5.1. Nacional. Sacrificio de ganado y peso en canal, según especies 2011 - 2012

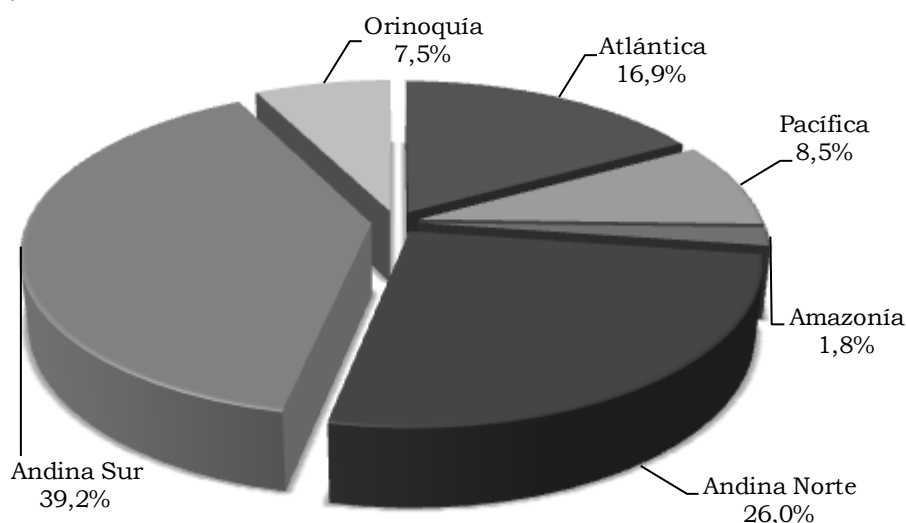
| Especie | Cabezas | | Peso en canal (kilos) | | Variación | |
|----------|-----------|-----------|-----------------------|-------------|-----------|-----------------------|
| | 2011 | 2012 | 2011 | 2012 | Cabezas | Peso en canal (kilos) |
| Vacuno | 3.900.419 | 4.124.658 | 820.984.678 | 854.231.609 | 5,7 | 4,0 |
| Porcino | 2.718.799 | 2.976.255 | 216.234.619 | 238.505.488 | 9,5 | 10,3 |
| Búfalos | 7.142 | 8.529 | 1.797.492 | 2.025.990 | 19,4 | 12,7 |
| Ovinos | 19.029 | 11.702 | 343.115 | 217.239 | -38,5 | -36,7 |
| Caprinos | 18.159 | 16.830 | 310.624 | 324.393 | -7,3 | 4,4 |

Fuente: DANE.

Por otra parte, en 2012 las cifras de sacrificio de ganado bovino mostraron que la región Andina Sur tuvo la mayor participación con 1.618.414 cabezas, seguida de la región Andina Norte con 1.072.056 cabezas. Las menores participaciones se registraron en Amazonía y Orinoquía con 74.264 y 310.321 cabezas, respectivamente.

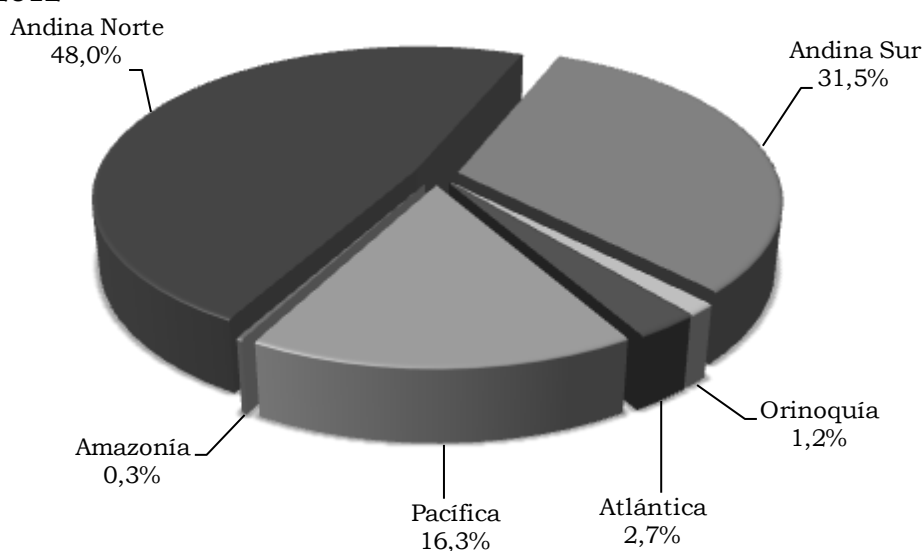
El sacrificio de ganado porcino alcanzó su mayor participación en la región Andina Norte con 1.429.925 cabezas, seguida de la región Andina Sur con 936.522 cabezas. Por otra parte, las menores participaciones se registraron en la Amazonía con 7.752 cabezas y en la Orinoquía con 36.955.

Gráfico 2.8.5.1. Nacional. Sacrificio de ganado vacuno 2012



Fuente: DANE.

Gráfico 2.8.5.2. Nacional. Sacrificio de ganado porcino 2012



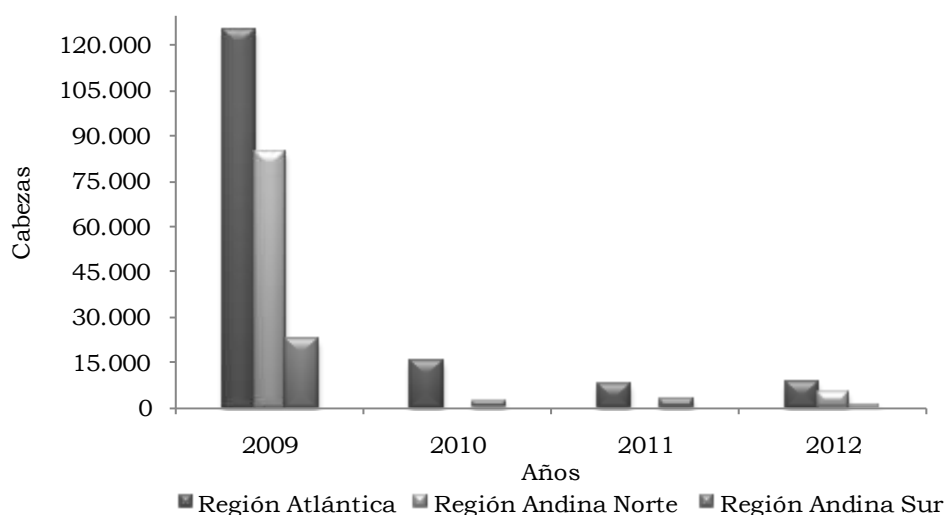
Fuente: DANE.

En cuanto a su destino, las cabezas de ganado para consumo interno se situaron en 4.110.506 con 99,7% de participación y con una variación de 5,7% con respecto a 2011; por su parte hubo 14.152 cabezas de ganado para exportación, con una participación de 0,3% y un aumento de 31,9%. En cuanto a la procedencia de los vacunos exportados, la región Atlántica vendió al exterior 61,2%, mientras la contribución de la región Andina Norte fue de 35,3% y de la Andina Sur de 3,6%.

Durante 2012 el sacrificio de ganado vacuno en la región Pacífica fue de 351.686 cabezas, equivalente a una participación regional dentro del total

nacional de 8,5%. Asimismo, el total de la producción regional se destinó a consumo interno; pasó de 70.077 a 80.411 toneladas (t) de carne en canal, con variación de peso del 14,7%. Por sexo, se sacrificaron 256.410 machos y 95.276 hembras con una variación en comparación con el año anterior de 11,7% y 29,1%, respectivamente.

Gráfico 2.8.5.3. Nacional. Exportaciones de sacrificio de ganado vacuno, por regiones 2009 - 2012



Fuente: DANE.

Cuadro 2.8.5.2. Nacional - Región Pacífica. Sacrificio de ganado vacuno, por sexo y destino, según mes 2012

| Meses | Total | | Sexo (cabezas) | | Destino (cabezas) | |
|-----------------------|-----------|-----------------------|----------------|-----------|-------------------|---------------|
| | Cabezas | Peso en canal (kilos) | Machos | Hembras | Consumo interno | Exportaciones |
| Nacional | 4.124.658 | 854.231.609 | 2.244.888 | 1.789.221 | 4.110.506 | 14.152 |
| Pacífica ¹ | 351.686 | 80.411.242 | 256.410 | 95.276 | 351.686 | 0 |
| Enero | 28.146 | 6.420.467 | 21.410 | 6.737 | 28.146 | (-) |
| Febrero | 26.625 | 5.965.631 | 19.757 | 6.868 | 26.625 | (-) |
| Marzo | 28.227 | 6.430.693 | 20.927 | 7.300 | 28.227 | (-) |
| Abril | 27.197 | 6.218.750 | 20.432 | 6.766 | 27.197 | (-) |
| Mayo | 31.533 | 7.212.810 | 23.466 | 8.067 | 31.533 | (-) |
| Junio | 32.385 | 7.465.095 | 24.143 | 8.242 | 32.385 | (-) |
| Julio | 31.227 | 7.138.297 | 22.826 | 8.401 | 31.227 | (-) |
| Agosto | 30.155 | 6.886.777 | 21.194 | 8.961 | 30.155 | (-) |
| Septiembre | 27.901 | 6.440.751 | 19.752 | 8.149 | 27.901 | (-) |
| Octubre | 29.351 | 6.705.936 | 20.362 | 8.989 | 29.351 | (-) |
| Noviembre | 29.116 | 6.634.079 | 20.369 | 8.747 | 29.116 | (-) |
| Diciembre | 29.823 | 6.891.956 | 21.773 | 8.050 | 29.823 | (-) |

(-) Sin movimiento.

¹ Corresponde a los departamentos de Cauca, Chocó, Nariño y Valle del Cauca.

Fuente: DANE.

Del total de ganado vacuno en la región Pacífica en el 2012 los machos sacrificados registraron una participación de 72,9%, mientras que las hembras fue de 27,1%.

A su vez, el comportamiento productivo registró variaciones positivas a nivel trimestral en la región Pacífica. El segundo trimestre del 2012 fue el de mayor crecimiento de carne en canal de ganado vacuno con 24,9%; mientras tanto, la producción de carne de ganado porcino obtuvo la variación más alta, de 28,0%, en el primer trimestre de 2012, con relación al año anterior.

En el periodo 2009 - 2012 la región registró crecimiento continuo del consumo anual interno de carne en canal de ganado vacuno, pero con descensos en cada primer trimestre, excepto para el 2012 cuando alcanzó en el segundo trimestre su mayor cifra de 20.897 t; terminando el año en 20.232 t.

Cuadro 2.8.5.3. Región Pacífica. Variaciones en sacrificio de ganado y peso en canal para ganado vacuno y porcino 2011 - 2012 (trimestral)

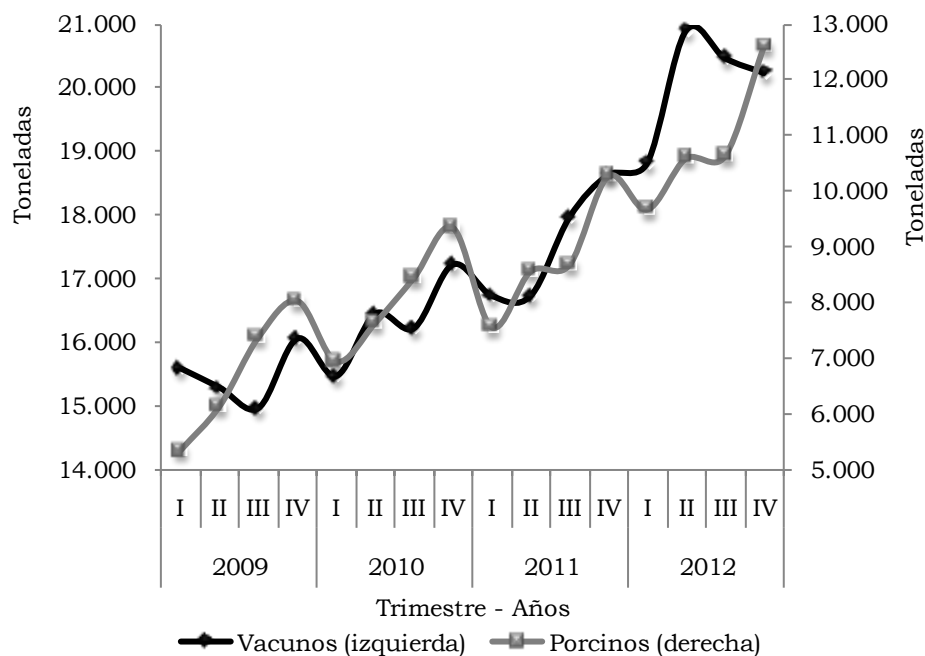
| Año | Trimestre | Cabezas | | Peso en canal (kilos) | |
|-------------|-----------|---------|---------|-----------------------|------------|
| | | Vacuno | Porcino | Vacuno | Porcino |
| Unidades | | | | | |
| 2011 | I | 72.771 | 85.282 | 16.737.591 | 7.565.950 |
| | II | 72.756 | 95.406 | 16.734.518 | 8.570.006 |
| | III | 76.819 | 101.843 | 17.967.772 | 8.686.450 |
| | IV | 80.921 | 117.112 | 18.636.956 | 10.281.112 |
| 2012 | I | 82.999 | 109.199 | 18.816.791 | 9.683.084 |
| | II | 91.115 | 117.881 | 20.896.655 | 10.601.953 |
| | III | 89.283 | 119.228 | 20.465.825 | 10.639.177 |
| | IV | 88.290 | 137.458 | 20.231.971 | 12.606.358 |
| Variaciones | | | | | |
| 2011 | I | 5,6 | 9,6 | 8,1 | 8,8 |
| | II | 0,7 | 11,8 | 1,7 | 12,2 |
| | III | 8,5 | 6,7 | 10,7 | 2,7 |
| | IV | 8,4 | 11,8 | 8,2 | 9,9 |
| 2012 | I | 14,1 | 28,0 | 12,4 | 28,0 |
| | II | 25,2 | 23,6 | 24,9 | 23,7 |
| | III | 16,2 | 17,1 | 13,9 | 22,5 |
| | IV | 9,1 | 17,4 | 8,6 | 22,6 |

¹ Corresponde a los departamentos de Cauca, Chocó, Nariño y Valle del Cauca.

Fuente: DANE.

El sacrificio de ganado porcino en la región Pacífica se destinó al consumo interno y participó con el 16,3% del sacrificio de ganado de todo el país, alcanzó 483.766 cabezas. Para esta región, el sacrificio aumentó 21,0% en cabezas, por consiguiente, la cantidad de carne en canal lo hizo en 24,0% y llegó a 43.531 t. Por sexo, se sacrificaron 307.799 machos y 175.967 hembras, y su variación fue 24,0% y 16,2%, respectivamente, con relación al año anterior.

Gráfico 2.8.5.4. Región Pacífica. Sacrificio trimestral de ganado vacuno y porcino, según peso en canal 2009 - 2012



Fuente: DANE.

Cuadro 2.8.5.4. Nacional - Región Pacífica. Sacrificio de ganado porcino, por sexo, según mes 2012

| Meses | Total | | Sexo (cabezas) | |
|-----------------------|-----------|-----------------------|----------------|-----------|
| | Cabezas | Peso en canal (kilos) | Machos | Hembras |
| Nacional | 2.976.255 | 238.505.488 | 1.769.568 | 1.206.687 |
| Pacífica ¹ | 483.766 | 43.530.572 | 307.799 | 175.967 |
| Enero | 33.031 | 2.898.030 | 20.347 | 12.684 |
| Febrero | 36.464 | 3.233.124 | 22.799 | 13.665 |
| Marzo | 39.704 | 3.551.930 | 24.867 | 14.837 |
| Abril | 35.974 | 3.225.898 | 22.335 | 13.639 |
| Mayo | 40.991 | 3.679.071 | 26.026 | 14.965 |
| Junio | 40.916 | 3.696.983 | 26.206 | 14.710 |
| Julio | 41.247 | 3.666.839 | 26.355 | 14.892 |
| Agosto | 39.764 | 3.560.999 | 25.747 | 14.017 |
| Septiembre | 38.217 | 3.411.339 | 24.428 | 13.789 |
| Octubre | 42.013 | 3.742.683 | 27.022 | 14.990 |
| Noviembre | 40.414 | 3.829.402 | 25.591 | 14.823 |
| Diciembre | 55.032 | 5.034.273 | 36.075 | 18.956 |

¹ Corresponde a los departamentos de Cauca, Chocó, Nariño y Valle del Cauca.

Fuente: DANE.

2.8.6. Sector de la construcción

Licencias de construcción. En 2012 Quibdó aprobó 116 licencias de construcción, cifra mayor en 22,1%, 21 más que el año anterior. Estas registraron un crecimiento en 8.569 m², que representó 33,4%; el área total aprobada se ubicó en 34.242 m². El 69,1% del área se destinó a vivienda.

El número de licencias para vivienda fue de 106, es decir, el 91,4% del total, para un área de 23.652 m², lo cual fue mayor en 14,7% (3.033 m²) a la cifra del año anterior.

Para 2012 los metros cuadrados autorizados por licencia aprobada fueron 295,2 m² mientras que para 2011 se ubicaron en 270,2 m²; aumentaron para el periodo analizado en 9,2%. De otro lado, para vivienda pasaron de 229,1 m² a 223,1 m², decreció en 2,6%.

Cuadro 2.8.6.1. Quibdó. Número de licencias de construcción y área por construir 2011 - 2012

| Años y trimestres | Número de licencias | | Área por construir (m ²) | |
|-------------------|---------------------|----------|--------------------------------------|----------|
| | Total | Vivienda | Total | Vivienda |
| 2011 | | | | |
| Total | 95 | 90 | 25.673 | 20.619 |
| I | 24 | 23 | 6.240 | 5.672 |
| II | 25 | 25 | 6.507 | 6.507 |
| III | 26 | 22 | 9.494 | 5.053 |
| IV | 20 | 20 | 3.432 | 3.387 |
| 2012 | | | | |
| Total | 116 | 106 | 34.242 | 23.652 |
| I | 30 | 29 | 8.983 | 7.714 |
| II | 20 | 20 | 4.476 | 4.400 |
| III | 36 | 33 | 12.492 | 7.210 |
| IV | 30 | 24 | 8.291 | 4.328 |

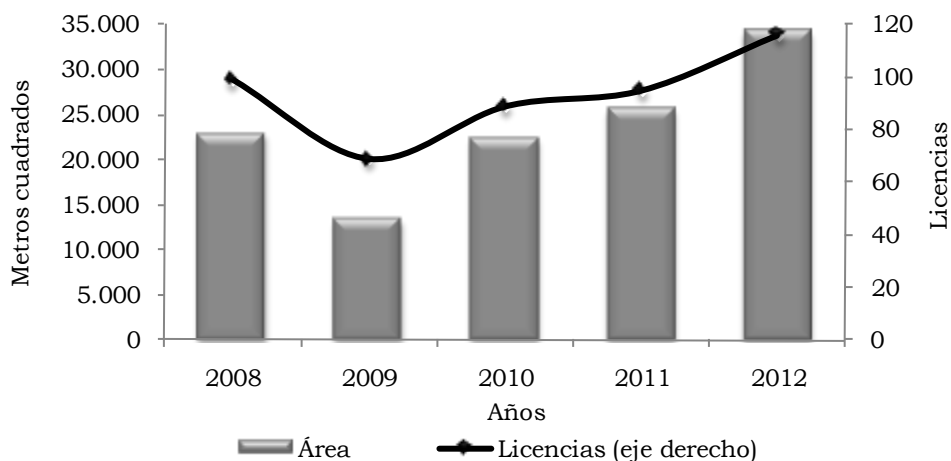
Fuente: DANE.

El comportamiento del área aprobada en el periodo de análisis 2008 - 2012 mostró una tendencia ascendente desde 2010. El área aprobada para construcción obtuvo crecimientos en 2010 de 66,7%, en 2011 de 14,7% y 2012 de 33,4%.

En Quibdó, en 2012 se aprobaron licencias para construir 203 viviendas, distribuidas por tipo de vivienda en VIS, 4 casas y 6 apartamentos; y no VIS, 193 viviendas, 127 en casas y 66 en apartamentos.

El área para construir aumentó en casas 14,1% y en apartamentos 16,0%. Por destinos, en Quibdó el área por construir se aprobó el 69,1% para vivienda, en segundo lugar comercio 13,6% y administración pública 12,9%.

Gráfico 2.8.6.1. Quibdó. Licencias y área aprobada 2008 - 2012



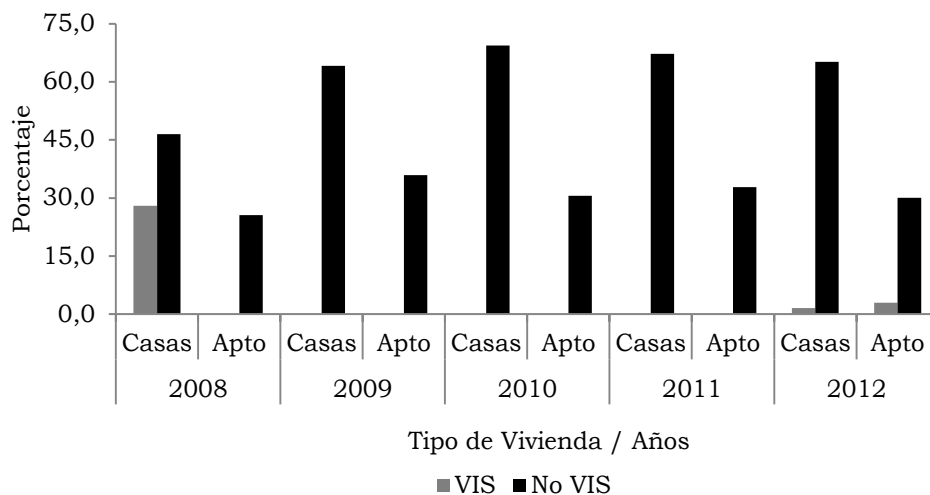
Fuente: DANE.

Cuadro 2.8.6.2. Quibdó. Distribución de viviendas entre VIS y no VIS, por número y área por construir 2011 - 2012

| Años y semestres | Número de viviendas | | | Área por construir (m ²) | | |
|------------------|---------------------|-----|--------|--------------------------------------|-----|--------|
| | Total | VIS | No VIS | Total | VIS | No VIS |
| 2011 - I | 99 | 0 | 99 | 12.179 | 0 | 12.179 |
| 2011 - II | 74 | 0 | 74 | 8.440 | 0 | 8.440 |
| 2012 - I | 94 | 2 | 92 | 12.114 | 240 | 11.874 |
| 2012 - II | 109 | 8 | 101 | 11.538 | 855 | 10.683 |

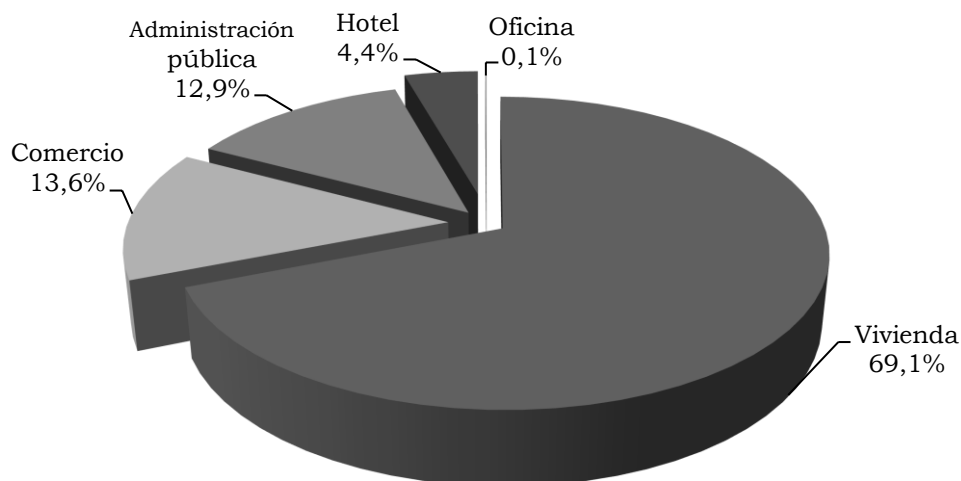
Fuente: DANE.

Gráfico 2.8.6.2. Quibdó. Participación del área por construir, según tipo de vivienda 2008 - 2012



Fuente: DANE.

Gráfico 2.8.6.3. Quibdó. Distribución del área total aprobada, según destinos 2012



Fuente: DANE.

Financiación de vivienda. A nivel nacional, las entidades financieras en 2012 registraron una disminución de 1,2%, con relación al año anterior, en los recursos orientados hacia la financiación de compra de vivienda; disminución que alcanzó los \$7.522.290 millones, destinando 48,1% a nueva y 51,9% a usada. Los recursos a nivel nacional para la financiación de vivienda disminuyeron 1,2% tanto en nueva como en usada.

Cuadro 2.8.6.3. Nacional. Valor financiado, según entidades financieras, por tipo de solución de vivienda 2011 - 2012

| Entidades financieras | Millones de pesos | | | | | |
|---------------------------|----------------------------|-----------|-----------|-------------------------------------|-----------|-----------|
| | Vivienda de interés social | | Variación | Vivienda diferente a interés social | | Variación |
| | 2011 | 2012 | | 2011 | 2012 | |
| Vivienda nueva | | | | | | |
| Nacional | 1.250.957 | 1.380.877 | 10,4 | 2.408.491 | 2.235.966 | -7,2 |
| Banca hipotecaria | 1.139.003 | 1.218.465 | 7,0 | 2.317.107 | 2.145.932 | -7,4 |
| Cajas de vivienda | 174 | 94 | -46,0 | 3.257 | 1.427 | -56,2 |
| Fondo Nacional del Ahorro | 111.780 | 162.318 | 45,2 | 88.127 | 88.607 | 0,5 |
| Vivienda usada | | | | | | |
| Nacional | 660.311 | 621.793 | -5,8 | 3.290.931 | 3.283.654 | -0,2 |
| Banca hipotecaria | 361.408 | 352.344 | -2,5 | 2.918.136 | 2.871.269 | -1,6 |
| Cajas de vivienda | 2.425 | 730 | -69,9 | 14.508 | 3.814 | -73,7 |
| Fondo Nacional del Ahorro | 296.478 | 268.719 | -9,4 | 358.287 | 408.571 | 14,0 |

Fuente: DANE.

En el total del territorio nacional se aprobaron \$3.616.843 millones para vivienda nueva, desembolsando para este rubro 10,4% más que el año anterior

en vivienda de interés social (VIS), mientras que para vivienda no VIS disminuyó 7,2%. Asimismo, el valor desembolsado para compra de VIS nueva con subsidio disminuyó 6,8%, en tanto sin subsidio aumentó 24,4%. Del total de préstamos otorgados para VIS nueva correspondió 38,0% a aquellas con subsidio, y sin subsidio 62,0%.

Cuadro 2.8.6.4. Nacional - Chocó - Quibdó. Valor de los créditos entregados y número de viviendas financiadas, por vivienda nueva y usada 2011 - 2012 (trimestral)

| Periodo (trimestral) | Valor de los créditos (millones de pesos) | | | Número de viviendas | | |
|-------------------------|--|-------|--------|---------------------|-------|--------|
| | Nacional | Chocó | Quibdó | Nacional | Chocó | Quibdó |
| Vivienda nueva | | | | | | |
| 2011 | | | | | | |
| Total | 3.659.449 | 1.100 | 1.055 | 67.232 | 19 | 17 |
| I | 838.195 | 371 | 371 | 15.310 | 5 | 5 |
| II | 927.349 | 429 | 429 | 16.668 | 9 | 9 |
| III | 948.293 | 177 | 160 | 17.490 | 3 | 2 |
| IV | 945.612 | 123 | 95 | 17.764 | 2 | 1 |
| 2012 | | | | | | |
| Total | 3.616.843 | 1.983 | 1.207 | 66.764 | 31 | 15 |
| I | 908.554 | 274 | 240 | 17.267 | 4 | 2 |
| II | 851.856 | 577 | 68 | 14.784 | 10 | 2 |
| III | 967.571 | 351 | 160 | 18.161 | 7 | 3 |
| IV | 888.862 | 781 | 739 | 16.552 | 10 | 8 |
| Vivienda usada | | | | | | |
| 2011 | | | | | | |
| Total | 3.951.242 | 2.485 | 2.422 | 59.403 | 37 | 35 |
| I | 842.094 | 757 | 724 | 12.912 | 9 | 8 |
| II | 990.961 | 585 | 555 | 14.577 | 9 | 8 |
| III | 1.101.390 | 844 | 844 | 17.000 | 13 | 13 |
| IV | 1.016.797 | 299 | 299 | 14.914 | 6 | 6 |
| 2012 | | | | | | |
| Total | 3.905.447 | 1.870 | 1.717 | 55.290 | 37 | 33 |
| I | 933.817 | 543 | 543 | 13.315 | 10 | 10 |
| II | 980.592 | 821 | 756 | 13.902 | 15 | 13 |
| III | 1.002.987 | 278 | 249 | 14.132 | 6 | 5 |
| IV | 988.051 | 228 | 169 | 13.941 | 6 | 5 |

Fuente: DANE.

La vivienda usada registró \$3.905.447 millones destinados tanto para VIS (15,9%) como no VIS (84,1%); mientras, disminuyeron, con respecto al año anterior, los montos aprobados en 5,8% y 0,2%, respectivamente.

Las unidades habitacionales financiadas alcanzaron 122.054, 3,6% menos que el año anterior, resultado de la disminución de nueva y usada en 0,7% y 6,9%, respectivamente.

En 2012, Chocó otorgó créditos para financiación de vivienda por \$3.853 millones, este monto se agrupó en vivienda nueva con 51,5% equivalente a \$1.983 millones, y vivienda usada con 48,5% para \$1.870 millones. En Quibdó la financiación llegó a \$2.924 millones, con participación de vivienda nueva de 41,3%, equivalente a \$1.207 millones, y vivienda usada 58,7%, \$1.717 millones.

El total en Chocó de la financiación de vivienda se distribuyó en VIS (créditos por \$776 millones) y no VIS (créditos por \$3.077 millones). Mientras, Quibdó aprobó \$592 millones en VIS, al mismo tiempo que para no VIS llegó a \$2.332 millones.

El total de los desembolsos destinados a la financiación de vivienda para Chocó crecieron el 7,5%, representados en el aumento de créditos para vivienda nueva en 80,3%, y el descenso de vivienda usada en 24,7%. En tanto, Quibdó registró una disminución en los créditos de 15,9%, resultado de la disminución del 29,1% en vivienda usada y aumento del 14,4% en vivienda nueva; su participación en el total departamental fue de 75,9%.

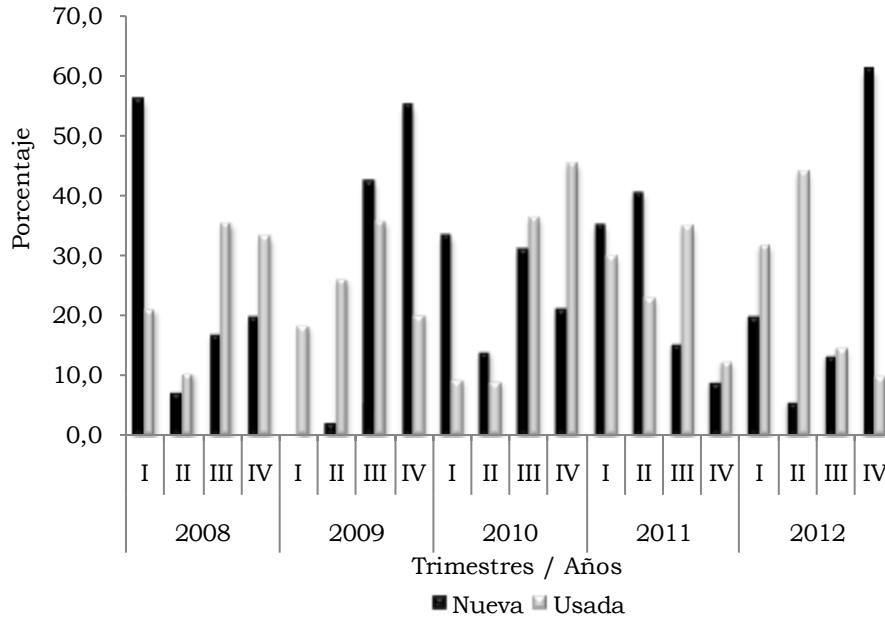
Cuadro 2.8.6.5. Nacional - Chocó - Quibdó. Valor de los créditos entregados para la compra de vivienda nueva y usada, por tipo de solución 2011 - 2012

| Región | Millones de pesos | | | | | |
|----------------|----------------------------|-----------|-----------|-------------------------------------|-----------|-----------|
| | Vivienda de interés social | | | Vivienda diferente a interés social | | |
| | 2011 | 2012 | Variación | 2011 | 2012 | Variación |
| Vivienda nueva | | | | | | |
| Nacional | 1.250.957 | 1.380.877 | 10,4 | 2.408.491 | 2.235.966 | -7,2 |
| Chocó | 130 | 144 | 10,8 | 970 | 1.839 | 89,6 |
| Quibdó | 102 | 14 | -86,3 | 953 | 1.193 | 25,2 |
| Vivienda usada | | | | | | |
| Nacional | 660.311 | 621.793 | -5,8 | 3.290.931 | 3.283.654 | -0,2 |
| Chocó | 302 | 632 | 109,3 | 2.183 | 1.238 | -43,3 |
| Quibdó | 239 | 578 | 141,8 | 2.183 | 1.139 | -47,8 |

Fuente: DANE.

La financiación de viviendas nuevas en 2012 aumentó en el cuarto trimestre al pasar de \$95 millones a \$739 millones, y registró el mayor crecimiento negativo, de 84,1%, en el segundo. Mientras, la usada solamente creció en el segundo con 36,2%.

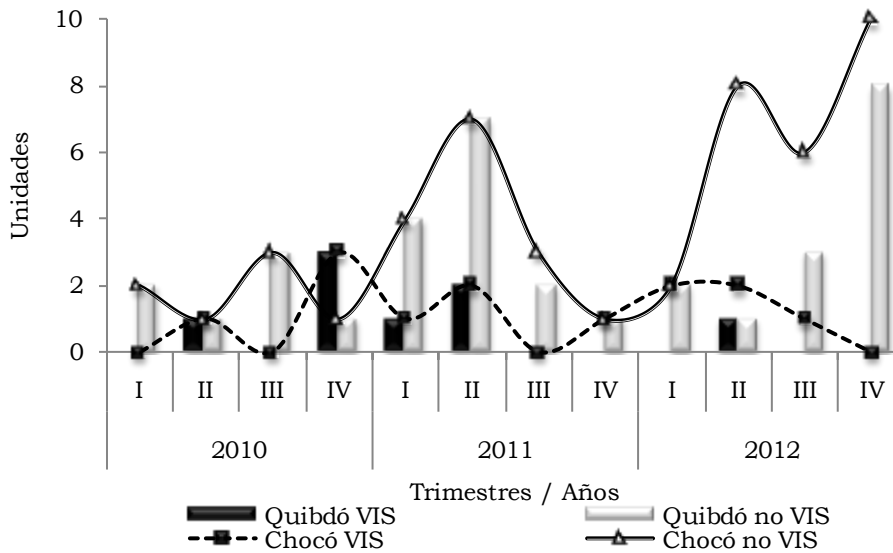
Gráfico 2.8.6.4. Quibdó. Distribución valor de créditos entregados para viviendas financiadas, nueva y usada 2008 - 2012 (trimestral)



Fuente: DANE.

En Chocó se financiaron en total 68 unidades habitacionales, lo que significó un aumento de 21,4% con relación a 2011. Las viviendas nuevas fueron 26 unidades para no VIS y a VIS le correspondieron 5; de las usadas 18 a no VIS y 19 para VIS.

Gráfico 2.8.6.5. Chocó - Quibdó. Número de viviendas nuevas financiadas, por tipo de solución de vivienda 2010 - 2012 (trimestral)



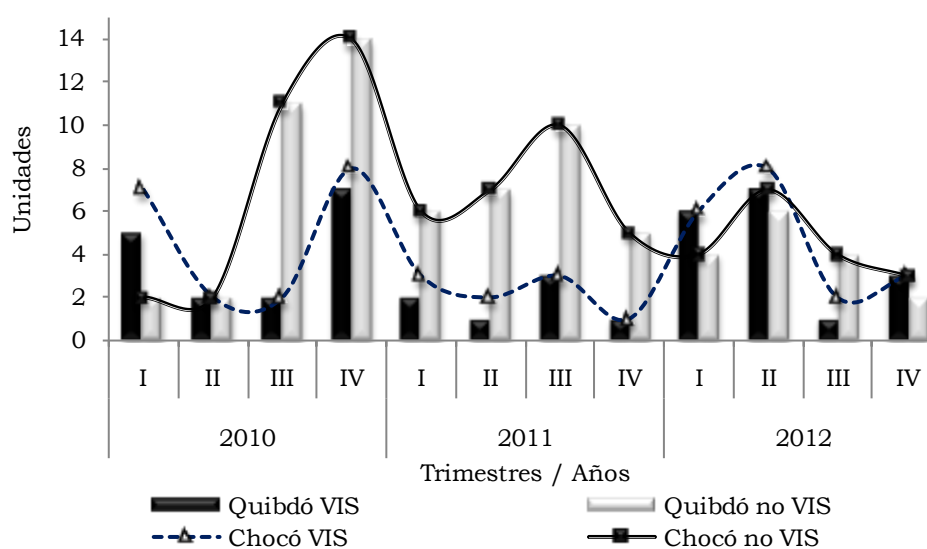
Fuente: DANE.

En Quibdó se registró 70,6% del total de unidades del departamento, es decir 15 unidades habitacionales nuevas, las cuales correspondieron 14 a no VIS y 1 a VIS; se registraron 33 usadas distribuidas en 16 no VIS y 17 VIS.

Para Chocó las unidades habitacionales usadas financiadas totalizaron 37, de las cuales 18 correspondió a no VIS y 19 a VIS.

En Quibdó se registraron 33 unidades habitacionales usadas, correspondieron 16 a no VIS y 17 a VIS.

Gráfico 2.8.6.6. Chocó - Quibdó. Número de viviendas usadas financiadas, por tipo de solución de vivienda 2010 - 2012 (trimestral)



Fuente: DANE.

2.8.7. Transporte

Transporte aéreo de pasajeros y carga. El transporte aéreo colombiano en 2012 presentó un crecimiento en el flujo de pasajeros en vuelos nacionales del 17,7%, 4.845,5 mil pasajeros más que el año anterior, al pasar de 27.430,9 mil a 32.276,4 mil. Los aeropuertos con mayor tráfico de pasajeros fueron: Bogotá (37,1%), Rionegro (11,5%), Cali (8,6%), Cartagena (7,5%) y Barranquilla (5,1%). La participación de Quibdó en la movilización nacional de pasajeros fue de 0,8%.

Los pasajeros en vuelos internacionales, entrados y salidos, crecieron a nivel nacional al registrar una variación de 13,9% con relación al 2011. Los pasajeros entrados fueron 3.848,3 mil, transportados por aerolíneas nacionales 56,7% e internacionales 43,3%, los salidos fueron 3.920,9 miles, por aerolíneas nacionales 56,2% e internacionales 43,8%.

El ingreso de pasajeros transportados por aerolíneas nacionales con origen internacional superó al registro del periodo anterior en 26,2%. Del mismo modo, aquellos con destinos hacia el exterior aumentaron 23,5%. De los

movilizados, los que lo hicieron por aerolíneas extranjeras fueron el 1,0% y nacionales 3,5%.

El número total de pasajeros nacionales, más los internacionales, movilizados en Colombia por vía aérea subió en 16,9% para un total de 19.986,5 mil entrados y 20.059,2 mil salidos.

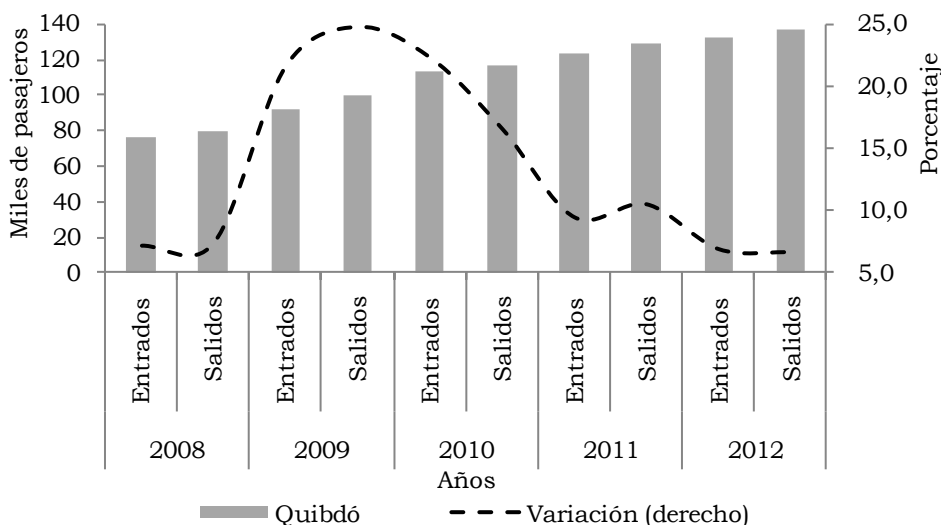
En cuanto al traslado de carga nacional fue de 206,8 mil t, mostró una disminución del 4,9%; mientras que a nivel internacional la carga importada fue 193,8 mil t y la exportada llegó a 306,8 mil t, las cuales crecieron 4,1% y 8,8%, respectivamente.

Cuadro 2.8.7.1. Nacional - Quibdó. Movimiento aéreo nacional de pasajeros y carga 2011 - 2012

| Aeropuertos | 2011 | | 2012 | | Variación | |
|-------------------|------------|------------|------------|------------|-----------|---------|
| | Entrados | Salidos | Entrados | Salidos | Entrados | Salidos |
| Pasajeros | | | | | | |
| Nacional | 13.715.448 | 13.715.448 | 16.138.222 | 16.138.222 | 17,7 | 17,7 |
| Quibdó | 123.731 | 128.565 | 132.294 | 137.133 | 6,9 | 6,7 |
| Carga (toneladas) | | | | | | |
| Nacional | 108.727 | 108.727 | 103.397 | 103.397 | -4,9 | -4,9 |
| Quibdó | 664 | 384 | 393 | 131 | -40,8 | -65,9 |

Fuente: Unidad Administrativa Especial de la Aeronáutica Civil - DANE.

Gráfico 2.8.7.1. Quibdó. Movimiento aéreo nacional de pasajeros 2008 - 2012



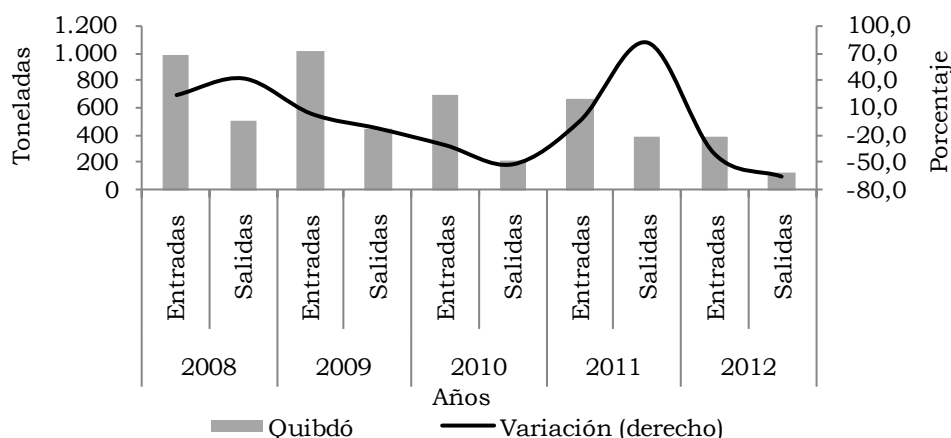
Fuente: Unidad Administrativa Especial de la Aeronáutica Civil - DANE.

En 2012 por el aeropuerto El Caraño de Quibdó se transportaron 269,4 mil pasajeros representados en 49,1% arribados y 50,9% con dirección hacia otros destinos nacionales. El tráfico de pasajeros por esta ciudad registró crecimiento en entradas y salidos del 6,9% y 6,7%, respectivamente.

Durante el periodo 2008 - 2012 el mayor crecimiento en la movilización de pasajeros fue en 2009, cuando llegaron a la ciudad 21,7% y salieron hacia otros destinos nacionales el 24,8%. El más bajo aumento se registró en el último año de la serie.

El aeropuerto de Quibdó presentó movimiento nacional de carga por 524 t distribuidas en 75% recibida y 25% enviadas hacia otras partes del país. En 2012 cayó en 523,5 t la cantidad total de carga movilizada en comparación con el año anterior; disminuyó en la recibida 40,8% y la despachada 65,9%.

Gráfico 2.8.7.2. Quibdó. Movimiento aéreo nacional de carga 2008 - 2012



Fuente: Unidad Administrativa Especial de la Aeronáutica Civil - DANE.

2.8.11. Servicios públicos. Según las estadísticas suministradas por la Distribuidora del Pacífico S.A. E.S.P. (Dispac), operador de red en el departamento de Chocó, el consumo total de energía eléctrica en la ciudad de Quibdó durante el cuarto trimestre del año fue de 23.051 Megavatios/hora, con un incremento interanual de 1,4%; en año completo la variación se situó en 2,8%.

Cuadro 2.8.11.1. Quibdó. Consumo de energía eléctrica, por sector 2011 - 2012

| Sector | 2011 | 2012 | Megavatios/hora | |
|--------------------|--------|--------|-----------------|------------|
| | | | Variación | |
| | | | Absoluta | Porcentual |
| Total | 90.338 | 92.852 | 2.514 | 2,8 |
| Industrial | 648 | 638 | -10 | -1,5 |
| Comercial | 17.976 | 18.089 | 113 | 0,6 |
| Residencial | 59.784 | 61.777 | 1.993 | 3,3 |
| Otros ¹ | 11.930 | 12.348 | 418 | 3,5 |

¹Incluye oficial, alumbrado público y otros.

Fuente: Dispac. Cálculos Centro Regional de Estudios Económicos, Medellín. Banco de la República.

Por sectores, el uso residencial explicó alrededor de 67% del consumo total, con un avance en el cuarto trimestre de 2,2% y 3,3% en el acumulado anual. Le siguió el uso comercial, con una participación cercana a 20% y un ascenso de 0,6%, similar al trimestre final del año. El consumo de energía en el sector industrial, que tuvo una escasa participación, se redujo 12,5% en el lapso octubre - diciembre y 1,5% en año completo.

En lo que respecta al consumo de agua potable en la capital chocoana, ascendió a 317.466 metros cúbicos (m³) en el cuarto trimestre de 2012, con un avance de 13,2% en términos anuales, lo que contrastó con la leve reducción presentada en doce meses. El número de usuarios facturados al servicio de acueducto a diciembre fue de 8.321 personas, que comparados con igual corte de 2011 representaron una variación absoluta de 106 nuevos suscriptores.

2.8.12. Madera. Según la Corporación Autónoma Regional para el Desarrollo Sostenible de Chocó (Codechocó) durante el año 2012 se expidieron un total de 5.385 salvoconductos para movilizar 339.557 m³ de madera en el departamento, lo que significó una variación anual de 26,3%; para el cuarto trimestre del año el corte de madera ascendió a 88.882 m³, arrojando un crecimiento de 154,7% frente al mismo periodo de 2011.

Cuadro 2.8.12.1. Chocó. Movilización de madera, por municipios 2011 - 2012

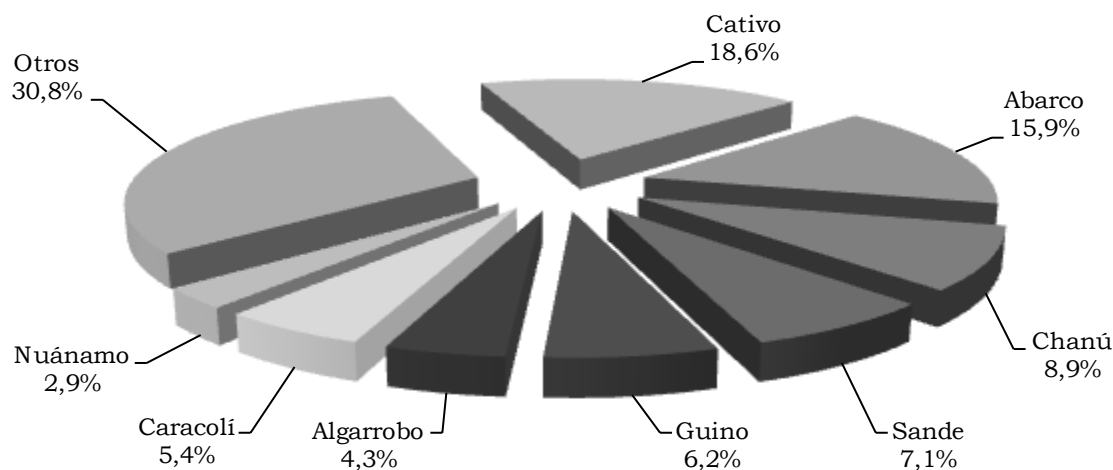
| Municipios | Metros cúbicos | | |
|-------------------|----------------|---------|----------------------|
| | 2011 | 2012 | Variación porcentual |
| Total | 268.780 | 339.557 | 26,3 |
| Riosucio | 33.570 | 124.487 | 270,8 |
| Carmen del Darién | 71.522 | 54.960 | -23,2 |
| Quibdó | 25.893 | 19.056 | -26,4 |
| Istmina | 18.563 | 16.802 | -9,5 |
| Cértegui | 9.088 | 18.496 | 103,5 |
| Lloró | 16.263 | 8.871 | -45,5 |
| Río Quito | 20.286 | 4.001 | -80,3 |
| Bojayá | 12.655 | 11.662 | -7,8 |
| Nóvita | 6.955 | 8.052 | 15,8 |
| Otros | 53.985 | 73.170 | 35,5 |

Fuente: Codechocó. Cálculos Centro Regional de Estudios Económicos, Medellín. Banco de la República.

Los cortes realizados en los municipios de Riosucio, Carmen del Darién, Río Quito, Istmina y Quibdó participaron con 68,7% de la movilización total de madera en la región. Es de anotar que el rubro “Otros” hace alusión a la producción en menor escala en los municipios de Unguía, Tadó, Bagadó, Juradó, Cantón, Litoral del San Juan, Alto y Medio Baudó, Acandí y Carmen de Atrato.

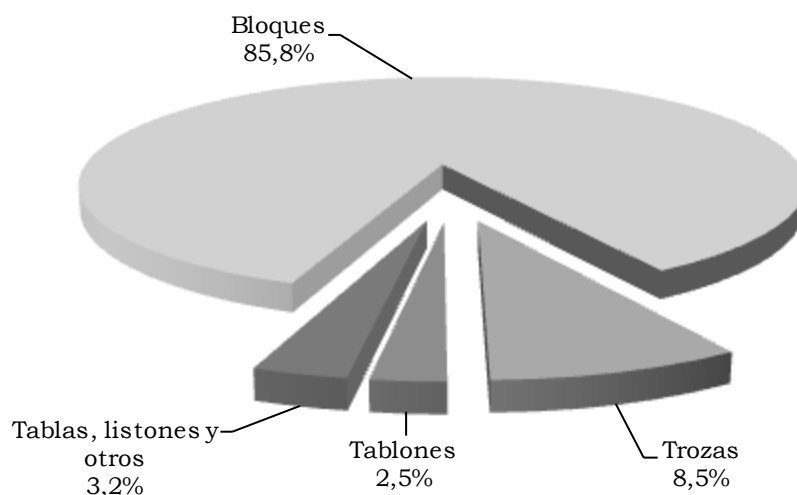
En las selvas chocoanas se cultivan y reproducen abundantes variedades forestales; la principal producción durante el año estuvo liderada por especies como: cativo, abarco, chanú, sande y guino, las cuales ponderaron aproximadamente 50% de la producción total. En el rubro de otras especies sobresalió la producción de cedro, amargo, guayacán, roble, carra, choiba, bambudo, bálsamo, olleto y lirio.

Gráfico 2.8.12.1. Chocó. Participación en la producción de madera, por principales especies 2012



Fuente: Codechocó. Cálculos Centro Regional de Estudios Económicos, Medellín. Banco de la República.

Gráfico 2.8.12.2. Chocó. Participación en la producción de madera, según su uso 2012



Fuente: Codechocó. Cálculos Centro Regional de Estudios Económicos, Medellín. Banco de la República.

El aprovechamiento forestal y la movilización en el departamento se realizaron principalmente a través de dos productos: madera aserrada y madera rolliza, siendo la primera la más representativa, ya que de ella se obtienen

subproductos como: bloques, tablas, trozas, tablones, vigas, postes y polines. Durante el año 2012 buena parte de la producción y movilización de madera tuvo como destino los municipios de Turbo (51.546 m³), Medellín (32.137 m³), Belén de Bajirá (25.334 m³), Riosucio (19.173 m³) y Buenaventura (11.840 m³).

De otra parte, durante el año se aprobaron 3.242 salvoconductos para la removilización de 186.947 m³ de madera, correspondiente a más de 36 especies forestales, destacándose el abarco, cativo, cedro, algarrobo y sande; los municipios con mayor volumen de madera removilizada fueron Riosucio, Carmen del Darién, Istmina, Lloró y Quibdó.

También se aprobaron 131 salvoconductos para la renovación forestal de 10.573 m³ de madera, representada en más de 21 especies forestales, localizadas en Riosucio, Carmen del Darién, Bojayá, Istmina y Quibdó.

Es de anotar que de acuerdo a las cuentas departamentales por ramas de actividad económica del DANE, para el año 2011 el valor agregado a precios corrientes de la extracción de madera y actividades conexas en Chocó ascendió a \$160 mil millones, con una participación de 15,7% dentro de esta actividad en el total nacional, y de 4,5% en el PIB departamental, situación que se reflejó en un incremento de las exportaciones de madera y productos derivados durante el año de análisis.

4. ANEXO ESTADÍSTICO ICER

Anexo A. Producto interno bruto (PIB), según departamentos 2010 - 2011

| Departamento | 2010 | | Participación | Miles de millones de pesos 2011 | | Variación |
|--------------------|----------------------|------------------------------|---------------|------------------------------------|---------|-----------|
| | A precios corrientes | A precios constantes de 2005 | | 2010 | 2011 | |
| Total | 544.923 | 621.614 | 100,0 | 424.599 | 452.815 | 6,6 |
| Bogotá D.C. | 138.555 | 151.874 | 24,4 | 110.968 | 117.968 | 6,3 |
| Antioquia | 72.157 | 81.140 | 13,1 | 57.257 | 61.749 | 7,8 |
| Valle | 54.241 | 58.615 | 9,4 | 43.134 | 45.130 | 4,6 |
| Santander | 39.886 | 46.622 | 7,5 | 29.477 | 30.961 | 5,0 |
| Cundinamarca | 27.836 | 30.565 | 4,9 | 22.383 | 23.750 | 6,1 |
| Meta | 22.519 | 34.363 | 5,5 | 16.100 | 19.512 | 21,2 |
| Bolívar | 21.615 | 25.946 | 4,2 | 16.274 | 17.864 | 9,8 |
| Atlántico | 20.701 | 22.580 | 3,6 | 16.554 | 17.528 | 5,9 |
| Boyacá | 15.129 | 17.951 | 2,9 | 11.432 | 12.503 | 9,4 |
| Tolima | 12.209 | 13.712 | 2,2 | 9.379 | 9.674 | 3,1 |
| Cesar | 10.557 | 13.366 | 2,2 | 7.989 | 8.854 | 10,8 |
| Córdoba | 10.131 | 10.564 | 1,7 | 7.852 | 7.791 | -0,8 |
| Huila | 10.053 | 11.851 | 1,9 | 7.528 | 7.998 | 6,2 |
| Casanare | 9.570 | 13.737 | 2,2 | 6.773 | 7.818 | 15,4 |
| Norte Santander | 9.330 | 10.089 | 1,6 | 7.247 | 7.435 | 2,6 |
| Caldas | 8.487 | 8.973 | 1,4 | 6.646 | 6.677 | 0,5 |
| Nariño | 8.351 | 9.176 | 1,5 | 6.450 | 6.753 | 4,7 |
| Risaralda | 8.182 | 8.715 | 1,4 | 6.419 | 6.565 | 2,3 |
| Cauca | 7.877 | 8.585 | 1,4 | 6.079 | 6.330 | 4,1 |
| Magdalena | 7.433 | 8.090 | 1,3 | 5.816 | 6.081 | 4,6 |
| La Guajira | 6.586 | 8.140 | 1,3 | 4.933 | 5.235 | 6,1 |
| Arauca | 5.007 | 5.969 | 1,0 | 3.490 | 3.339 | -4,3 |
| Sucre | 4.232 | 4.649 | 0,7 | 3.335 | 3.525 | 5,7 |
| Quindío | 4.250 | 4.663 | 0,8 | 3.270 | 3.399 | 3,9 |
| Chocó | 2.716 | 3.277 | 0,5 | 1.925 | 2.009 | 4,4 |
| Putumayo | 2.681 | 3.410 | 0,5 | 1.962 | 2.036 | 3,8 |
| Caquetá | 2.281 | 2.508 | 0,4 | 1.805 | 1.901 | 5,3 |
| San Andrés y Prov. | 806 | 868 | 0,1 | 628 | 663 | 5,6 |
| Guaviare | 485 | 521 | 0,1 | 336 | 345 | 2,7 |
| Vichada | 353 | 335 | 0,1 | 276 | 257 | -6,9 |
| Amazonas | 382 | 406 | 0,1 | 302 | 313 | 3,6 |
| Guainía | 183 | 193 | 0,0 | 140 | 141 | 0,7 |
| Vaupés | 142 | 161 | 0,0 | 119 | 127 | 6,7 |

Nota: las cifras correspondientes son provisionales.

Fuente: DANE.

**Anexo B. IPC, según ciudades
2011 - 2012**

| Ciudad | Ponderación | 2011 | | | 2012 | | |
|---------------|-------------|--------|-----------|--------------|--------|-----------|--------------|
| | | Índice | Variación | Contribución | Índice | Variación | Contribución |
| Nacional | 100,0 | 109,2 | 3,7 | 3,7 | 111,8 | 2,4 | 2,4 |
| Bogotá D.C. | 42,5 | 108,6 | 3,2 | 1,4 | 111,2 | 2,4 | 1,0 |
| Medellín | 15,0 | 110,5 | 4,1 | 0,6 | 113,3 | 2,5 | 0,4 |
| Cali | 10,5 | 107,0 | 3,2 | 0,3 | 109,0 | 1,9 | 0,2 |
| Barranquilla | 5,5 | 110,1 | 4,6 | 0,2 | 113,4 | 3,0 | 0,2 |
| Bucaramanga | 3,9 | 113,3 | 5,8 | 0,2 | 117,3 | 3,5 | 0,1 |
| Cartagena | 2,9 | 109,7 | 4,2 | 0,1 | 113,0 | 3,0 | 0,1 |
| Cúcuta | 2,5 | 112,4 | 5,0 | 0,1 | 114,6 | 2,0 | 0,1 |
| Pereira | 2,2 | 108,6 | 3,7 | 0,1 | 111,0 | 2,2 | 0,0 |
| Ibagué | 1,8 | 110,3 | 4,4 | 0,1 | 112,9 | 2,3 | 0,0 |
| Manizales | 1,7 | 108,5 | 4,7 | 0,1 | 111,1 | 2,4 | 0,0 |
| Villavicencio | 1,6 | 110,5 | 4,4 | 0,1 | 113,6 | 2,8 | 0,0 |
| Armenia | 1,5 | 106,8 | 3,0 | 0,0 | 108,9 | 1,9 | 0,0 |
| Pasto | 1,4 | 106,8 | 2,4 | 0,0 | 108,6 | 1,7 | 0,0 |
| Santa Marta | 1,1 | 109,2 | 3,9 | 0,0 | 111,7 | 2,3 | 0,0 |
| Neiva | 1,1 | 111,3 | 5,4 | 0,1 | 114,0 | 2,4 | 0,0 |
| Montería | 0,9 | 109,3 | 4,5 | 0,0 | 112,0 | 2,4 | 0,0 |
| Popayán | 0,8 | 108,3 | 3,6 | 0,0 | 110,4 | 2,0 | 0,0 |
| Valledupar | 0,7 | 112,5 | 5,0 | 0,0 | 115,4 | 2,5 | 0,0 |
| Tunja | 0,7 | 108,7 | 4,3 | 0,0 | 111,0 | 2,2 | 0,0 |
| Sincelejo | 0,7 | 108,1 | 3,4 | 0,0 | 111,0 | 2,7 | 0,0 |
| Florencia | 0,4 | 107,9 | 3,2 | 0,0 | 109,2 | 1,2 | 0,0 |
| Riohacha | 0,3 | 107,5 | 2,6 | 0,0 | 109,7 | 2,1 | 0,0 |
| Quibdó | 0,2 | 107,0 | 3,1 | 0,0 | 109,2 | 2,0 | 0,0 |
| San Andrés | 0,1 | 108,6 | 2,7 | 0,0 | 111,1 | 2,3 | 0,0 |

Fuente: DANE.

**Anexo C. ICCV, según ciudades
2011 - 2012**

| Ciudad | 2011 | | | | 2012 | | | |
|--------------|--------|-----------|--------------|---------------|--------|-----------|--------------|---------------|
| | Índice | Variación | Contribución | Participación | Índice | Variación | Contribución | Participación |
| Nacional | 191,7 | 6,9 | 6,9 | 100,0 | 196,5 | 2,5 | 2,5 | 100,0 |
| Bogotá D.C. | 191,0 | 6,9 | 3,2 | 46,9 | 195,0 | 2,1 | 1,0 | 39,2 |
| Medellín | 188,0 | 7,0 | 0,8 | 12,2 | 193,2 | 2,7 | 0,3 | 13,0 |
| Cali | 196,8 | 6,2 | 0,8 | 12,1 | 200,7 | 2,0 | 0,3 | 10,5 |
| Bucaramanga | 200,6 | 6,7 | 0,3 | 4,0 | 208,8 | 4,1 | 0,2 | 6,7 |
| Pereira | 202,8 | 11,1 | 0,3 | 4,9 | 212,0 | 4,6 | 0,1 | 5,5 |
| Armenia | 199,4 | 9,1 | 0,3 | 4,0 | 207,4 | 4,0 | 0,1 | 4,8 |
| Barranquilla | 173,5 | 4,8 | 0,1 | 1,9 | 181,0 | 4,3 | 0,1 | 4,7 |
| Santa Marta | 174,5 | 8,5 | 0,1 | 2,1 | 183,8 | 5,3 | 0,1 | 3,6 |
| Manizales | 207,9 | 9,5 | 0,2 | 2,9 | 216,4 | 4,1 | 0,1 | 3,4 |
| Cartagena | 183,8 | 5,3 | 0,1 | 1,4 | 191,9 | 4,4 | 0,1 | 3,1 |
| Cúcuta | 213,4 | 4,8 | 0,1 | 1,2 | 220,0 | 3,1 | 0,1 | 2,0 |
| Neiva | 176,3 | 7,0 | 0,1 | 2,1 | 178,5 | 1,2 | 0,0 | 1,0 |
| Pasto | 205,7 | 6,6 | 0,1 | 1,4 | 208,9 | 1,6 | 0,0 | 0,9 |
| Popayán | 189,5 | 7,1 | 0,1 | 1,4 | 192,2 | 1,5 | 0,0 | 0,8 |
| Ibagué | 175,7 | 4,1 | 0,1 | 1,7 | 176,8 | 0,6 | 0,0 | 0,7 |

Fuente: DANE.

**Anexo D. Mercado laboral, por ciudades y áreas metropolitanas
2011 - 2012**

| Área | Tasa global de participación | | Tasa de ocupación | | Tasa de desempleo | |
|--|------------------------------|------|-------------------|------|-------------------|------|
| | 2011 | 2012 | 2011 | 2012 | 2011 | 2012 |
| Total 24 ciudades y áreas metropolitanas | 66,2 | 67,2 | 58,5 | 59,6 | 11,6 | 11,3 |
| Bogotá D.C. | 70,9 | 72,1 | 64,2 | 65,2 | 9,5 | 9,5 |
| Bucaramanga, Girón, Piedecuesta y Floridablanca | 70,0 | 70,4 | 63,3 | 63,6 | 9,6 | 9,7 |
| San Andrés | 63,8 | 68,9 | 59,1 | 63,7 | 7,3 | 7,5 |
| Ibagué | 70,5 | 68,2 | 58,4 | 59,2 | 17,1 | 13,3 |
| Montería | 69,3 | 67,5 | 60,0 | 59,1 | 13,4 | 12,5 |
| Villavicencio | 66,1 | 67,3 | 58,4 | 59,4 | 11,6 | 11,8 |
| Riohacha | 65,3 | 67,2 | 58,2 | 58,7 | 10,8 | 12,7 |
| Pasto | 66,7 | 67,2 | 57,7 | 58,9 | 13,5 | 12,3 |
| Cúcuta, Villa del Rosario, Los Patios y El Zulia | 65,6 | 66,6 | 55,5 | 56,0 | 15,4 | 15,9 |
| Cali - Yumbo | 64,9 | 65,6 | 54,9 | 56,2 | 15,4 | 14,3 |
| Medellín - Valle de Aburrá | 64,2 | 65,6 | 56,3 | 57,5 | 12,2 | 12,4 |
| Pereira, Dosquebradas y La Virginia | 66,3 | 65,4 | 55,1 | 54,9 | 16,8 | 16,1 |
| Sincelejo | 62,8 | 65,4 | 54,6 | 58,4 | 13,0 | 10,7 |
| Neiva | 65,9 | 65,3 | 58,1 | 57,4 | 11,8 | 12,1 |
| Armenia | 61,9 | 63,8 | 51,2 | 54,0 | 17,3 | 15,4 |
| Valledupar | 60,8 | 63,4 | 53,8 | 56,9 | 11,6 | 10,3 |
| Santa Marta | 60,2 | 62,6 | 54,1 | 56,4 | 10,2 | 10,0 |
| Tunja | 62,1 | 62,6 | 54,7 | 55,2 | 11,9 | 11,9 |
| Quibdó | 62,2 | 61,5 | 50,6 | 50,7 | 18,7 | 17,6 |
| Barranquilla - Soledad | 59,4 | 61,0 | 54,5 | 55,9 | 8,2 | 8,3 |
| Florencia | 59,4 | 59,7 | 51,2 | 52,1 | 13,7 | 12,7 |
| Cartagena | 58,1 | 59,6 | 52,1 | 53,8 | 10,4 | 9,7 |
| Popayán | 58,6 | 59,0 | 48,4 | 48,6 | 17,4 | 17,5 |
| Manizales y Villa María | 59,2 | 58,9 | 51,3 | 51,6 | 13,3 | 12,3 |

Fuente: DANE.

**Anexo E. Exportaciones no tradicionales, por departamento de origen
2010 - 2012**

| Departamento de origen | Miles de dólares FOB | | | Participación |
|------------------------|----------------------|------------|------------|---------------|
| | 2010 | 2011 | 2012 | |
| Nacional | 14.345.632 | 16.662.422 | 17.969.877 | 100,0 |
| Antioquia | 4.501.011 | 5.710.288 | 6.486.682 | 36,1 |
| Bogotá D.C. | 2.554.582 | 2.837.093 | 3.031.988 | 16,9 |
| Valle del Cauca | 2.026.013 | 2.301.828 | 2.213.734 | 12,3 |
| Bolívar | 1.182.598 | 1.477.391 | 1.546.254 | 8,6 |
| Cundinamarca | 1.525.788 | 1.478.016 | 1.356.387 | 7,5 |
| Atlántico | 1.044.675 | 1.084.862 | 1.167.560 | 6,5 |
| Magdalena | 290.384 | 425.476 | 459.480 | 2,6 |
| Caldas | 338.019 | 353.978 | 377.601 | 2,1 |
| Cauca | 199.975 | 240.501 | 228.060 | 1,3 |
| Norte de Santander | 100.870 | 145.022 | 227.241 | 1,3 |
| Risaralda | 165.163 | 199.848 | 218.815 | 1,2 |
| Cesar | 9.923 | 1.923 | 176.627 | 1,0 |
| Boyacá | 114.965 | 136.277 | 129.894 | 0,7 |
| Santander | 134.019 | 88.772 | 121.348 | 0,7 |
| Córdoba | 27.514 | 45.819 | 99.437 | 0,6 |
| Tolima | 23.544 | 22.227 | 29.687 | 0,2 |
| Sucre | 47.839 | 45.370 | 28.196 | 0,2 |
| Arauca | 151 | 46 | 19.928 | 0,1 |
| Huila | 12.220 | 14.252 | 17.701 | 0,1 |
| Nariño | 7.159 | 11.596 | 15.312 | 0,1 |
| Quindío | 15.477 | 9.604 | 4.124 | 0,0 |
| La Guajira | 6.249 | 5.392 | 3.535 | 0,0 |
| San Andrés | 3.768 | 3.050 | 3.075 | 0,0 |
| Vichada | 13 | 1.982 | 2.291 | 0,0 |
| Chocó | 11.928 | 11.259 | 1.898 | 0,0 |
| Meta | 1.077 | 9.476 | 1.813 | 0,0 |
| Caquetá | 62 | 236 | 615 | 0,0 |
| Guainía | 26 | 3 | 465 | 0,0 |
| Casanare | 227 | 750 | 95 | 0,0 |
| Amazonas | 133 | 27 | 21 | 0,0 |
| Vaupés | 105 | 21 | 7 | 0,0 |
| Putumayo | 147 | 40 | 7 | 0,0 |
| Guaviare | 5 | 0 | 0 | 0,0 |
| No diligenciado | 5 | 0 | 0 | 0,0 |

Fuente: DANE - DIAN Cálculos: DANE.

**Anexo F. Importaciones, por departamento de destino
2010 - 2012**

| Departamento de destino | Miles de dólares CIF | | | Participación |
|-------------------------|----------------------|------------|------------|---------------|
| | 2010 | 2011 | 2012 | |
| Nacional | 40.485.556 | 54.232.569 | 58.087.855 | 100,0 |
| Bogotá D.C. | 17.888.321 | 24.723.973 | 27.177.140 | 46,8 |
| Antioquia | 4.844.489 | 6.723.579 | 7.167.467 | 12,3 |
| Cundinamarca | 3.685.274 | 5.153.453 | 6.096.978 | 10,5 |
| Valle del Cauca | 4.200.141 | 5.250.671 | 4.850.030 | 8,3 |
| Bolívar | 2.502.498 | 3.098.378 | 3.611.184 | 6,2 |
| Atlántico | 2.102.407 | 2.701.028 | 3.061.323 | 5,3 |
| La Guajira | 672.208 | 810.527 | 1.171.724 | 2,0 |
| Santander | 648.962 | 765.105 | 938.775 | 1,6 |
| Magdalena | 1.391.774 | 1.846.439 | 658.535 | 1,1 |
| Risaralda | 266.809 | 337.736 | 490.692 | 0,8 |
| Caldas | 297.999 | 337.451 | 410.560 | 0,7 |
| Cauca | 301.634 | 344.109 | 378.208 | 0,7 |
| Meta | 106.995 | 178.394 | 358.550 | 0,6 |
| Cesar | 517.934 | 481.476 | 332.711 | 0,6 |
| Nariño | 412.237 | 555.190 | 321.158 | 0,6 |
| Casanare | 120.831 | 211.509 | 268.794 | 0,5 |
| Norte de Santander | 134.093 | 153.634 | 259.055 | 0,4 |
| Boyacá | 156.282 | 181.919 | 208.614 | 0,4 |
| Quindío | 44.363 | 71.495 | 98.772 | 0,2 |
| Tolima | 39.250 | 70.208 | 86.179 | 0,1 |
| Córdoba | 68.213 | 135.311 | 65.446 | 0,1 |
| Huila | 57.975 | 85.707 | 50.444 | 0,1 |
| Sucre | 8.201 | 4.173 | 7.988 | 0,0 |
| Arauca | 1.526 | 2.267 | 5.697 | 0,0 |
| Amazonas | 1.615 | 1.697 | 4.568 | 0,0 |
| Putumayo | 777 | 1.793 | 4.171 | 0,0 |
| San Andrés | 2.049 | 2.012 | 886 | 0,0 |
| Chocó | 896 | 1.529 | 732 | 0,0 |
| Caquetá | 8.447 | 906 | 686 | 0,0 |
| Vaupés | 0 | 293 | 421 | 0,0 |
| Vichada | 1.315 | 565 | 208 | 0,0 |
| Guainía | 0 | 0 | 107 | 0,0 |
| Guaviare | 42 | 39 | 53 | 0,0 |

Fuente: DANE - DIAN Cálculos: DANE.

**Anexo G. Sacrificio de ganado vacuno y porcino, según región¹
2011 - 2012**

| Región | 2011 | | 2012 | | Variación | | Participación | |
|--------------|-----------|-----------|-----------|-----------|-----------|---------|---------------|---------|
| | Vacuno | Porcino | Vacuno | Porcino | Vacuno | Porcino | Vacuno | Porcino |
| Nacional | 3.900.419 | 2.718.799 | 4.124.658 | 2.976.255 | 5,7 | 9,5 | 100,0 | 100,0 |
| Atlántica | 735.734 | 73.148 | 697.918 | 81.335 | -5,1 | 11,2 | 16,9 | 2,7 |
| Pacífica | 303.267 | 399.643 | 351.686 | 483.766 | 16,0 | 21,0 | 8,5 | 16,3 |
| Amazonía | 67.341 | 12.213 | 74.264 | 7.752 | 10,3 | -36,5 | 1,8 | 0,3 |
| Andina Norte | 1.025.614 | 1.298.959 | 1.072.056 | 1.429.925 | 4,5 | 10,1 | 26,0 | 48,0 |
| Andina Sur | 1.475.332 | 894.872 | 1.618.414 | 936.522 | 9,7 | 4,7 | 39,2 | 31,5 |
| Orinoquía | 293.132 | 39.965 | 310.321 | 36.955 | 5,9 | -7,5 | 7,5 | 1,2 |

¹ División regional:

Atlántica: Atlántico, Bolívar, Cesar, Córdoba, La Guajira, Magdalena y Sucre.

Pacífica: Cauca, Chocó, Nariño y Valle del Cauca.

Amazonía: Amazonas, Caquetá, Guaviare y Putumayo.

Andina Norte: Antioquia, Norte de Santander y Santander.

Andina Sur: Bogotá D.C., Boyacá, Caldas, Cundinamarca, Huila, Quindio, Risaralda y Tolima.

Orinoquía: Arauca, Casanare, Meta y Vichada.

Fuente: DANE.

**Anexo H. Financiación de vivienda, según departamentos
2011 - 2012**

| Departamento | Valor de créditos individuales de vivienda nueva (millones de pesos) | | Viviendas nuevas financiadas | | Valor de créditos individuales de vivienda usada (millones de pesos) | | Viviendas usadas financiadas | |
|--------------------|--|-----------|------------------------------|--------|--|-----------|------------------------------|--------|
| | 2011 | 2012 | 2011 | 2012 | 2011 | 2012 | 2011 | 2012 |
| Nacional | 3.659.449 | 3.616.843 | 67.232 | 66.764 | 3.951.242 | 3.905.447 | 59.403 | 55.290 |
| Amazonas | 212 | 170 | 6 | 5 | 5.120 | 5.715 | 87 | 78 |
| Antioquia | 445.874 | 394.619 | 7.619 | 6.965 | 540.644 | 481.240 | 7.510 | 6.496 |
| Arauca | 1.751 | 1.237 | 30 | 18 | 5.900 | 7.024 | 128 | 150 |
| Atlántico | 96.666 | 89.493 | 1.344 | 1.299 | 129.505 | 145.500 | 1.991 | 2.090 |
| Bogotá D.C. | 1.569.779 | 1.593.995 | 26.305 | 25.147 | 1.810.783 | 1.726.708 | 23.128 | 20.158 |
| Bolívar | 85.053 | 71.256 | 1.223 | 977 | 73.348 | 76.205 | 855 | 883 |
| Boyacá | 58.850 | 43.325 | 1.197 | 858 | 53.054 | 65.931 | 1.105 | 1.181 |
| Caldas | 42.089 | 42.844 | 830 | 769 | 74.808 | 74.264 | 1.513 | 1.419 |
| Caquetá | 3.866 | 3.018 | 74 | 57 | 14.649 | 17.668 | 308 | 349 |
| Casanare | 11.076 | 11.423 | 265 | 230 | 29.000 | 36.002 | 510 | 581 |
| Cauca | 28.457 | 24.252 | 512 | 488 | 30.758 | 30.900 | 687 | 632 |
| Cesar | 39.395 | 43.830 | 905 | 882 | 35.160 | 41.768 | 617 | 680 |
| Chocó | 1.100 | 1.983 | 19 | 31 | 2.485 | 1.870 | 37 | 37 |
| Córdoba | 31.264 | 25.709 | 495 | 413 | 31.935 | 31.727 | 511 | 463 |
| Cundinamarca | 262.206 | 408.430 | 7.141 | 12.494 | 114.839 | 120.146 | 2.174 | 2.027 |
| Guainía | 370 | 616 | 3 | 4 | 341 | 1.582 | 9 | 23 |
| Guaviare | 466 | 633 | 10 | 20 | 1.811 | 1.711 | 44 | 41 |
| Huila | 44.029 | 55.149 | 791 | 876 | 68.574 | 73.213 | 1.403 | 1.354 |
| La Guajira | 7.887 | 7.057 | 106 | 100 | 15.387 | 20.724 | 268 | 360 |
| Magdalena | 33.243 | 31.351 | 505 | 441 | 32.841 | 30.192 | 545 | 522 |
| Meta | 86.393 | 68.520 | 1.350 | 951 | 89.696 | 85.243 | 1.751 | 1.436 |
| Nariño | 40.546 | 36.094 | 893 | 746 | 43.023 | 48.473 | 873 | 954 |
| Norte de Santander | 61.251 | 50.941 | 832 | 810 | 76.740 | 71.378 | 1.272 | 1.149 |
| Putumayo | 480 | 1.122 | 21 | 35 | 7.038 | 8.452 | 151 | 176 |
| Quindío | 27.069 | 18.553 | 609 | 511 | 34.873 | 37.850 | 841 | 913 |
| Risaralda | 76.377 | 64.174 | 1.493 | 1.163 | 69.462 | 76.924 | 1.322 | 1.486 |
| San Andrés | 347 | 434 | 4 | 3 | 3.143 | 3.258 | 32 | 44 |
| Santander | 194.648 | 154.576 | 2.749 | 2.314 | 175.515 | 187.240 | 2.845 | 2.723 |
| Sucre | 10.125 | 9.297 | 201 | 157 | 17.631 | 19.617 | 374 | 356 |
| Tolima | 59.131 | 65.380 | 1.152 | 1.233 | 102.669 | 115.311 | 2.158 | 2.086 |
| Valle del Cauca | 339.389 | 297.320 | 8.547 | 6.766 | 257.033 | 256.871 | 4.284 | 4.345 |
| Vaupés | 0 | 0 | 0 | 0 | 73 | 41 | 2 | 1 |
| Vichada | 60 | 42 | 1 | 1 | 3.404 | 4.699 | 68 | 97 |

Fuente: DANE.

**Anexo I. Transporte aéreo de pasajeros y carga, según ciudades
2011 - 2012**

| Aeropuertos | Pasajeros | | | | | Carga (toneladas) | | | | |
|---------------------|---------------------|--------------------------|---------------------|--------------------------|--------------------|---------------------|--------------------------|---------------------|--------------------------|--------------------|
| | 2011 | | 2012 | | Variación nacional | 2011 | | 2012 | | Variación nacional |
| | Movimiento nacional | Movimiento internacional | Movimiento nacional | Movimiento internacional | | Movimiento nacional | Movimiento internacional | Movimiento nacional | Movimiento internacional | |
| Total | 27.430.896 | 6.821.880 | 32.276.444 | 7.769.240 | 17,7 | 217.454 | 468.318 | 206.794 | 500.712 | -4,9 |
| Arauca | 92.954 | --- | 101.516 | --- | 9,2 | 1.530 | --- | 1.265 | --- | -17,3 |
| Armenia | 242.933 | --- | 266.653 | --- | 9,8 | 229 | --- | 186 | --- | -18,4 |
| Barrancabermeja | 188.140 | --- | 196.496 | --- | 4,4 | 428 | --- | 223 | --- | -47,9 |
| Barranquilla | 1.333.852 | 211.477 | 1.654.917 | 225.263 | 24,1 | 17.517 | 7.226 | 15.661 | 7.626 | -10,6 |
| Bogotá D.C. | 10.642.483 | 4.510.945 | 11.965.637 | 5.160.297 | 12,4 | 87.317 | 386.899 | 84.843 | 415.749 | -2,8 |
| Bucaramanga | 1.109.431 | 65.918 | 1.254.247 | 75.765 | 13,1 | 1.531 | 91 | 1.340 | 83 | -12,5 |
| Cali | 2.333.117 | 595.794 | 2.769.512 | 668.928 | 18,7 | 16.825 | 11.297 | 16.490 | 9.555 | -2,0 |
| Cartagena | 1.750.107 | 293.872 | 2.417.152 | 339.791 | 38,1 | 5.911 | 157 | 5.469 | 227 | -7,5 |
| Cúcuta | 754.269 | 18.968 | 854.789 | 32.228 | 13,3 | 2.117 | 24 | 2.947 | 51 | 39,2 |
| Florencia-Capitolio | 55.317 | --- | 70.406 | --- | 27,3 | 2.516 | --- | 1.299 | --- | -48,4 |
| Ipiales | 7.067 | --- | 6.670 | --- | -5,6 | 6 | --- | 2 | --- | -64,5 |
| Leticia | 152.764 | --- | 157.913 | --- | 3,4 | 14.561 | --- | 13.610 | --- | -6,5 |
| Manizales | 210.992 | --- | 194.899 | --- | -7,6 | 247 | --- | 204 | --- | -17,2 |
| Medellín | 874.098 | --- | 893.998 | --- | 2,3 | 2.313 | --- | 1.770 | --- | -23,5 |
| Montería | 554.695 | --- | 552.675 | --- | -0,4 | 2.011 | --- | 1.322 | --- | -34,3 |
| Neiva | 259.815 | --- | 287.723 | --- | 10,7 | 337 | --- | 258 | --- | -23,5 |
| Pasto | 225.619 | --- | 223.294 | --- | -1,0 | 316 | --- | 5.712 | --- | 1706,5 |
| Pereira | 670.024 | 138.141 | 807.516 | 137.634 | 20,5 | 1.310 | 81 | 1.139 | 143 | -13,0 |
| Popayán | 73.891 | --- | 81.706 | --- | 10,6 | 42 | --- | 385 | --- | 827,2 |
| Quibdó | 252.296 | --- | 269.427 | --- | 6,8 | 1.048 | --- | 524 | --- | -50,0 |
| Riohacha | 56.372 | --- | 83.898 | --- | 48,8 | 336 | --- | 398 | --- | 18,5 |
| Rionegro | 2.586.853 | 812.136 | 3.709.147 | 936.737 | 43,4 | 19.084 | 62.125 | 16.277 | 66.952 | -14,7 |
| San Andrés | 725.441 | 65.311 | 857.283 | 72.899 | 18,2 | 7.120 | 171 | 12.237 | 87 | 71,9 |
| Santa Marta | 829.295 | --- | 988.477 | --- | 19,2 | 1.407 | --- | 3.370 | --- | 139,6 |
| Valledupar | 272.631 | --- | 291.560 | --- | 6,9 | 386 | --- | 693 | --- | 79,5 |
| Villavicencio | 66.786 | --- | 73.811 | --- | 10,5 | 3.785 | --- | 2.681 | --- | -29,2 |
| Otros | 1.109.654 | 109.318 | 1.245.122 | 119.698 | 12,2 | 27.227 | 247 | 16.487 | 240 | -39,4 |

--- No existen datos.

Fuente: Unidad Administrativa Especial de la Aeronáutica Civil.

GLOSARIO²

Actividad económica: proceso o grupo de operaciones que combinan recursos tales como equipo, mano de obra, técnicas de fabricación e insumos, y se constituyen en una unidad cuyo resultado es un conjunto de bienes o servicios.

Área total construida: corresponde al metraje total del destino encontrado en el proceso, incluye los espacios cubiertos, sean comunes o privados de las edificaciones.

Bien(es): se considera el conjunto de artículos tangibles o materiales como alimentos, vestido, calzado, muebles y enseres, menaje y vajillas del hogar, artefactos eléctricos, textos escolares, periódicos, revistas, etc.

Bien de consumo: bien comprado y utilizado directamente por el usuario final que no necesita de ninguna transformación productiva.

Canasta básica: conjunto representativo de bienes y servicios a los cuales se les realiza seguimiento de precios. Esta canasta se conforma tomando como referencia un año base.

Captaciones: comprende los recursos captados por el sistema financiero a través de cuenta corriente, CDT, depósitos de ahorro, cuentas de ahorro especial, certificados de ahorro de valor real, depósitos simples y títulos de inversión en circulación.

CIU: Clasificación Industrial Internacional Uniforme de todas las actividades económicas. Es una clasificación por procesos productivos de las unidades estadísticas con base en su actividad económica principal.

Colocaciones: hace referencia a los recursos de cartera colocados por el sistema bancario. Comprende cartera vigente y vencida, y por productos se refiere a créditos y *leasing* de consumo, créditos de vivienda, microcréditos y créditos y *leasing* comerciales.

Comercio: es la reventa (venta sin transformación) de mercancías o productos nuevos o usados, ya sea que esta se realice al por menor o al por mayor. Incluye las actividades de los corredores, agentes, subastadores y comisionistas dedicados a la compra y venta de mercancías en nombre y por cuenta de terceros.

Comparabilidad (criterio de calidad estadística): es una medida del efecto de las diferencias en los conceptos y en las definiciones, cuando las estadísticas son comparadas en el ámbito temporal, geográfico y no geográfico (entre dominios de interés).

² Las definiciones que se presentan en este glosario provienen de diversos documentos, normativas y metodologías nacionales e internacionales que han estandarizado el significado y uso de estos conceptos.

Consumo intermedio: representa el valor de los bienes y servicios no durables utilizados como insumos en el proceso de producción para producir otros bienes y servicios.

Contribuciones porcentuales: aporte en puntos porcentuales de las variaciones individuales a la variación de un agregado.

Coyuntura: combinación de factores y circunstancias actuales que, para la decisión de asuntos importantes, se presenta en una nación.

Crédito externo neto: corresponde a la diferencia entre desembolsos y amortizaciones de préstamos provenientes de organismos y bancos internacionales.

Crédito interno neto: corresponde a la situación en que el sector público acude a los agentes residentes en el país para captar recursos, bien sea haciendo uso de mecanismos de mercado o colocando bonos y papeles de obligatoria suscripción.

Déficit o ahorro corriente: esta partida corresponde a la diferencia entre los ingresos corrientes menos los gastos corrientes, más ajustes por transferencias corrientes.

Desempleo: corresponde a las personas que en la semana de referencia presentan una de las siguientes situaciones: 1) sin empleo en la semana de referencia pero hicieron alguna diligencia para conseguir trabajo en las últimas cuatro semanas y estaban disponibles para trabajar; 2) no hicieron diligencias en el último mes pero sí en los últimos 12 meses y tienen una razón válida de desaliento y están disponibles para trabajar. Esta población se divide en dos grupos: los "cesantes" que son personas que trabajaron antes por lo menos dos semanas consecutivas y los "aspirantes" que son personas que buscan trabajo por primera vez.

Empleo independiente: aquel en el cual la remuneración depende directamente de los beneficios derivados de los bienes o servicios producidos para su comercialización o consumo propio.

Empresa: entidad institucional en su calidad de productora de bienes y servicios. Es un agente económico con autonomía para adoptar decisiones financieras y de inversión y con autoridad y responsabilidad para asignar recursos a la producción de bienes y servicios y que puede realizar una o varias actividades productivas.

Estadísticas: es la información cuantitativa y cualitativa, agregada y representativa que caracteriza un fenómeno colectivo en una población dada.

Estado de la obra: caracterización que se les da a las obras en cada operativo censal; corresponde a obras en proceso, paralizada o culminada.

Financiamiento: la contrapartida del balance fiscal es la necesidad de financiamiento del sector público. Ella expresa el cambio neto en su posición deudora. Así: $\text{Financiamiento} = \text{Crédito externo neto (desembolsos - amortizaciones)} + \text{Crédito interno neto (desembolsos - amortizaciones)} + \text{Variación de depósitos (saldo inicial - saldo al final de la vigencia)} + \text{otros}$.

Gastos de capital: su principal partida es la formación bruta de capital fijo que corresponde a las inversiones públicas creadoras de nuevos activos productivos en la economía, pero que también abarca la compra por parte del sector público de otros activos tales como terrenos, edificios e inclusive intangibles.

Gastos de funcionamiento: comprende las remuneraciones del trabajo (sueldos, salarios, primas, bonificaciones, etc.) y la compra de bienes y servicios de consumo (materiales y suministros, arrendamientos, combustibles, reparaciones y mantenimiento, etc.).

Gastos por transferencias: en el orden nacional se contemplan básicamente las contribuciones pagadas al SENA, ESAP, ICBF y a las Escuelas Industriales e Institutos Técnicos, por parte de las administraciones públicas.

Grupos económicos: grupos de empresas operativamente independientes, pero que están entrelazadas por medio de propiedad accionaria o por el hecho de tener un dueño común, casi siempre una sola familia o lo que es más frecuente, una combinación de las dos. Los grupos económicos también se distinguen por tener una unidad de mando y control o una coordinación central. Esto significa que las decisiones que puede tomar cada empresa están circunscritas a los objetivos del grupo como un todo.

Hogar: es una persona o grupo de personas, parientes o no, que ocupan la totalidad o parte de una vivienda, atienden necesidades básicas con cargo a un presupuesto común y generalmente comparten sus comidas.

Índice de Precios al Consumidor (IPC): indicador del comportamiento de los precios de una canasta de bienes y servicios representativa del consumo final de los hogares del país.

Industria: transformación física o química de materiales o componentes en productos nuevos, ya sea que el trabajo se efectúe con máquinas o a mano, en una fábrica o a domicilio, o que los productos se vendan al por mayor o al por menor; exceptuando la actividad que sea propia del sector de la construcción.

Información: es el conocimiento sobre hechos, eventos, cosas, procesos o ideas que en determinado contexto adquieren significado particular.

Información estadística: es recogida por medio de una observación o producida por un procesamiento de los datos de encuesta. La información estadística describe o expresa en cifras características de una comunidad o población.

Información estadística estratégica: se refiere a la información cuantitativa y cualitativa, agregada y representativa generada a través de procedimientos metodológicos, normas y estándares de carácter científico y estadístico como censos, registros administrativos, encuestas por muestreo y estadística derivada; producida por organizaciones de carácter gubernamental o avalados por ellas en desarrollo de su misión institucional que caracteriza un fenómeno económico, social, ambiental o demográfico y la cual es requerida por los agentes, tanto gubernamentales como privados, para la toma de decisiones.

Ingreso disponible: ingreso del hogar menos gastos en impuestos de renta y patrimonio, contribuciones a la seguridad social, transferencias a otros hogares, gobierno e instituciones sin ánimo de lucro, intereses y rentas de la tierra.

Ingreso (para los hogares): entradas en efectivo, en especie o en servicios que por lo general son frecuentes y regulares, están destinadas al hogar o a los miembros del hogar por separado y se reciben a intervalos anuales o con mayor frecuencia. Durante el periodo de referencia en el que se reciben, tales entradas están potencialmente disponibles para el consumo efectivo.

Ingresos corrientes: son aquellas rentas o recursos de que dispone o puede disponer regularmente un ente territorial con el propósito de atender los gastos que demanden la ejecución de sus cometidos.

Ingresos de capital: este rubro está compuesto principalmente por la venta de activos fijos ya existentes, como edificios, ejidos y terrenos. También incluye las transferencias recibidas de otros niveles gubernamentales con fines de inversión, comprende entre otros, los aportes de cofinanciación recibidos por las entidades descentralizadas de todos los órdenes y los gobiernos centrales municipales y departamentales.

Ingresos no tributarios: esta comprende una amplia gama de importantes fuentes de recursos como la venta de bienes y servicios, rentas contractuales, ingresos para seguridad social, multas y sanciones que no correspondan al cumplimiento de obligaciones tributarias.

Ingresos por transferencias: una parte importante del financiamiento de las entidades públicas nacionales, territoriales y locales proviene de recursos transferidos por la nación u otros organismos públicos. Las transferencias corrientes se emplean para financiar gastos de funcionamiento o de inversión social de la entidad o empresa que las recibe. Pueden ser transferencias nacionales, departamentales, municipales y otras.

Ingresos tributarios: son los valores que el contribuyente -sujeto pasivo- debe pagar en forma obligatoria al ente territorial -sujeto activo-, sin que por ello exista ningún derecho a percibir servicio o beneficio alguno de tipo individualizado o inmediato, ya que el Estado -ente territorial- haciendo uso de su facultad impositiva, los recauda para garantizar el funcionamiento de sus actividades normales.

Intereses y comisiones de deuda: comprende los intereses, las comisiones y otros gastos por conceptos de servicios financieros; sin embargo, se excluyen las amortizaciones, las cuales se consideran una operación de financiamiento.

Municipio: es la entidad territorial fundamental de la división político-administrativa del Estado, con autonomía política, fiscal y administrativa, dentro de los límites que señalen la Constitución y la Ley, cuya finalidad es el bienestar general y el mejoramiento de la calidad de vida de la población en su respectivo territorio.

Obras culminadas: aquellas obras que durante el periodo intercensal finalizaron actividad constructora.

Obras en proceso: aquellas obras que al momento del censo generan algún proceso constructivo.

Obras nuevas: construcción de una estructura completamente nueva, sea o no que el sitio sobre el cual se construye estuviera previamente ocupado.

Obras paralizadas: aquellas obras que al momento del censo no están generando ningún proceso productivo.

Ocupación: categorías homogéneas de tareas que constituyen un conjunto de empleos que presentan gran similitud, desempeñados por una persona en el pasado, presente o futuro, según capacidades adquiridas por educación o experiencia y por la cual recibe un ingreso en dinero o especie.

Oportunidad (criterio de calidad estadística): diferencia media entre el final del periodo de referencia y la fecha en que aparecen los resultados ya sean provisionales o definitivos.

Participación: mide el aporte en puntos porcentuales de cada insumo al 100% del total del indicador, la variable o su variación.

Ponderaciones: participación porcentual que tiene cada elemento dentro una unidad.

Precio CIF (*cost insurance freight*): es el precio total de la mercancía, incluyendo en su valor los costos por seguros y fletes.

Precio FOB (*free on board*): precio de venta de los bienes embarcados a otros países, puestos en el medio de transporte, sin incluir valor de seguro y fletes. Este valor que inicialmente se expresa en dólares americanos se traduce al valor FOB en pesos colombianos, empleando la tasa promedio de cambio del mercado correspondiente al mes de análisis.

Precios corrientes: es el valor de la variable a precios de transacción de cada año.

Préstamo neto: se refiere a erogaciones que dan lugar a títulos de crédito financiero contra terceros y a participación de capital en empresas del Estado. Incluye los préstamos concedidos entre entidades del sector público no financiero, compras de acciones emitidas por las mismas o participaciones, menos los ingresos por recuperaciones de préstamos, venta de acciones, participaciones o devolución del capital.

Regional: cada una de las grandes divisiones territoriales de una nación, definida por características geográficas, históricas y sociales, como provincias, departamentos, etc. En el desarrollo del ICER, el término hace referencia a cada uno de los 32 departamentos del país y el Distrito Capital para los cuales se elabora, si bien la desagregación de la mayor parte de las investigaciones incluidas tiene cobertura departamental. Según la metodología de dichas investigaciones, la noción de “regional” hace referencia también a áreas metropolitanas, municipios o zonas territoriales.

Relevancia (criterio de calidad estadística): es una medida cualitativa del valor aportado por la información estadística producida. Esta se caracteriza por el grado de utilidad para satisfacer el propósito por el cual fue buscada por los usuarios. Depende de la cobertura de los tópicos requeridos y del uso apropiado de conceptos.

Reserva estadística: es una garantía de orden legal que encuentra respaldo constitucional al hacer efectivo los derechos a la intimidad y ser informado.

Sector informal: lo constituyen las personas que cumplen con las siguientes características: a) laboran en establecimientos, negocios o empresas que ocupan hasta diez trabajadores en todas sus agencias y sucursales; b) trabajan en el servicio doméstico o son trabajadores familiares sin remuneración; c) trabajan por cuenta propia, excepto si son profesionales; d) son empleadores con empresas de diez o menos trabajadores (incluyéndose ellos); e) no trabajan en el Gobierno.

Sistema financiero: comprende la información estadística de bancos comerciales, compañías de financiamiento comercial, corporaciones financieras y cooperativas de carácter financiero.

Situación fiscal: cuadro que muestra los ingresos y gastos totales de un ente territorial (gobiernos centrales departamentales y municipio capital), desagregados por componentes, a partir de una previa clasificación económica.

Subempleo por insuficiencia de horas: son los ocupados que desean trabajar más horas ya sea en su empleo principal o secundario, están disponibles para hacerlo y tienen una jornada inferior a 48 horas semanales. Se obtiene también las horas adicionales que desean trabajar.

Subempleo por situación de empleo inadecuado: son los ocupados que desean cambiar el trabajo que tienen actualmente por razones relacionadas con la mejor utilización de sus capacidades o formación, para mejorar sus ingresos, etc., y están disponibles para hacerlo.

Término: una designación de un concepto definido por medio de una expresión lingüística.

Unidad de medida: es la unidad real en la cual se miden los valores asociados. Su precisión depende del grado de especificidad.

Unidad de observación: objeto de investigación sobre el cual se recibe información y se compilan estadísticas. Durante la recopilación de datos, esta es la unidad para la cual se registran datos. Cabe señalar que esta puede o no puede ser la misma unidad de información.

Valor agregado: es el mayor valor creado en el proceso productivo por efecto de la combinación de factores. Se obtiene como diferencia entre el valor de la producción bruta y el consumo intermedio.

Vivienda: es un lugar estructuralmente separado e independiente, ocupado o destinado para ser ocupado por una familia o grupo de personas familiares que viven o no juntos, o por una persona que vive sola. La unidad de vivienda puede ser una casa, apartamento, cuarto, grupo de cuartos, choza, cueva o cualquier refugio ocupado o disponible para ser utilizado como lugar de alojamiento.

Vivienda de interés social: aquellas viviendas que se desarrollan para garantizar el derecho a la vivienda de los hogares de menores ingresos.

Vivienda multifamiliar: vivienda tipo apartamento ubicada en edificaciones de tres o más pisos, que comparten bienes comunes, tales como áreas de acceso, instalaciones especiales y zonas de recreación, principalmente.

Vivienda unifamiliar: vivienda ubicada en edificaciones no mayores de tres pisos, construidas directamente sobre el lote, separadas de las demás con salida independiente. Se incluyen las viviendas unifamiliar de dos pisos con altillo y la bifamiliar, disponga o no de lote propio.

BIBLIOGRAFÍA

Banco de la República. (2012). *Evolución de la balanza de pagos*. Recuperado en abril de 2013 de <http://quimbaya.banrep.gov.co/estad/Balanza-pagos/IV-Trim-2012.pdf>

_____. (2013). *Informe de la Junta Directiva al Congreso de la República, marzo de 2013*. Recuperado en abril de 2013 de http://www.banrep.gov.co/sites/default/files/publicaciones/archivos/ijd_mar_2013_0.pdf

_____. (s.f.). *Boletín de indicadores económicos*. Recuperado en abril de 2013 de <http://www.banrep.gov.co/sites/default/files/paginas/bie.pdf>

Comisión Económica para América Latina (Cepal). (2012). *Balance preliminar de las economías de América Latina y el Caribe*. Recuperado en abril de 2013 de <http://www.eclac.cl/publicaciones/xml/4/48594/BalancePreliminar2012.pdf>

Departamento Administrativo Nacional de Estadística (DANE). (2012). *Índice de precios al consumidor, Boletín de prensa*. Recuperado en abril de 2013 de http://www.dane.gov.co/files/investigaciones/boletines/ipc/bol_ipc_dic12.pdf

_____. (2012a). *Principales indicadores del mercado laboral, Boletín de prensa*. Recuperado en abril de 2013 de http://www.dane.gov.co/files/investigaciones/boletines/ech/ech/bol_ech_dic12.pdf

_____. (2012b). *Producto Interno Bruto, Boletín de prensa*. Recuperado en abril de 2013 de http://www.dane.gov.co/files/investigaciones/boletines/pib/bolet_PIB_IVtrim12.pdf

Ministerio de Hacienda. (2012). *Dirección general de política macroeconómica, cierre fiscal 2012*. Recuperado en abril de 2013 de <http://www.minhacienda.gov.co/HomeMinhacienda/politicafiscal/CierreFiscal/2012/SPC%20Cierre%20Fiscal%202012.pdf>

Capital: Quibdó

Extensión: 46.530 km²

Municipios: 30

Población en 2012: 485.543 habitantes

Geografía humana: los indígenas del departamento se encuentran organizados en 82 resguardos, seis de los cuales comparten territorio con el departamento del Valle del Cauca. El resto de la población es en su mayoría de raza negra y se originó en los esclavos africanos traídos en la época de la Colonia, para la explotación minera.

Actividades económicas: la principal actividad económica es la minería, especialmente la aurífera; también se extrae platino y cobre. A pesar de que la agricultura es muy escasa, se encuentran cultivos de plátano, arroz, maíz, coco y cacao. La ganadería, junto con la industria maderera, ocupan un renglón importante de la economía. Los principales centros poblados y económicos son Quibdó, Istmina, Nóvita, Acandí (en la costa del mar Caribe) y Solano (en la costa del océano Pacífico).