



Informe de política monetaria y rendición de cuentas

José Darío Uribe

Gerente General, Banco de la República

3 de agosto de 2009

Contenido

- I. Contexto externo**
- II. Crecimiento económico**
- III. Inflación**
- IV. Respuesta de política monetaria**
- V. Ideas principales**

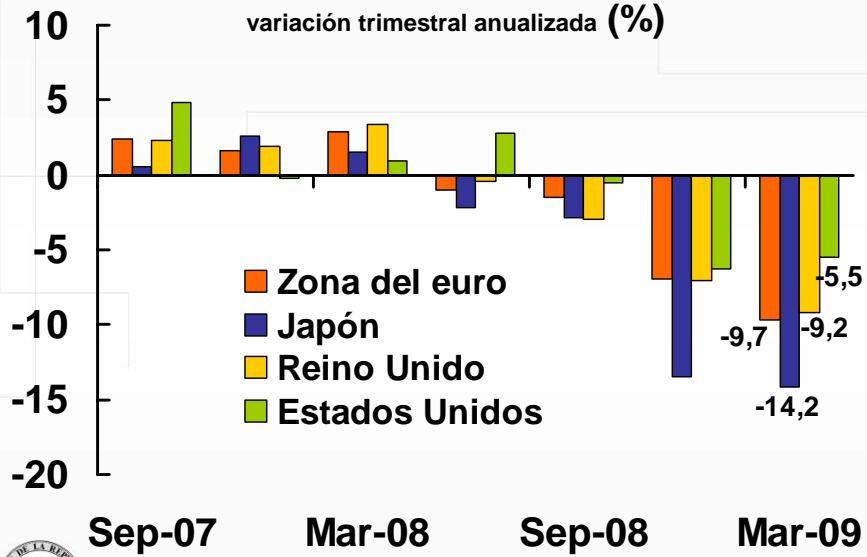


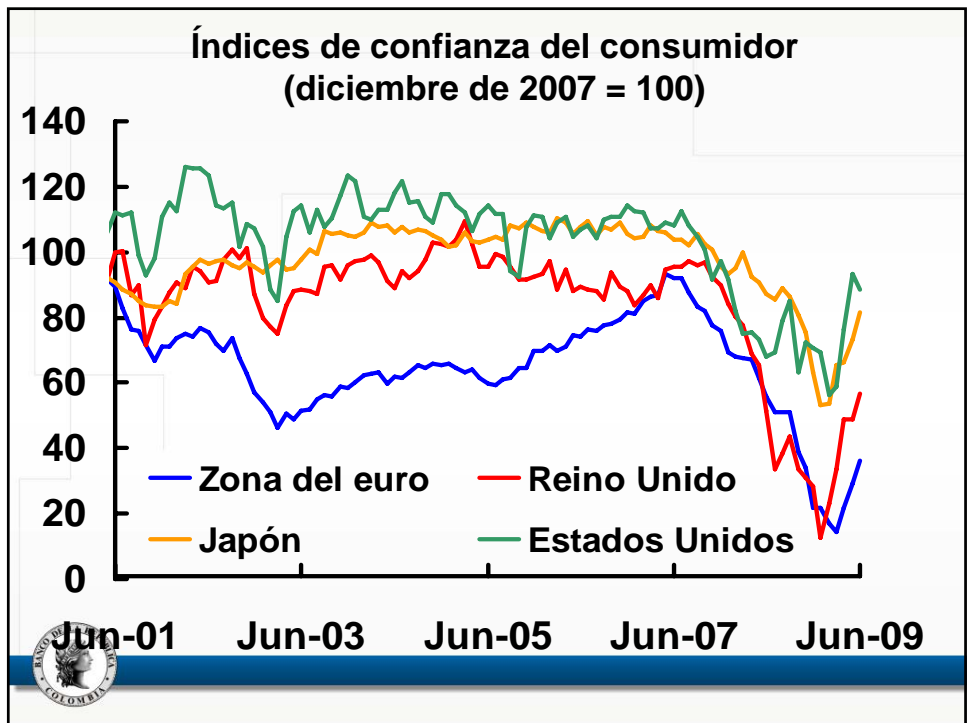
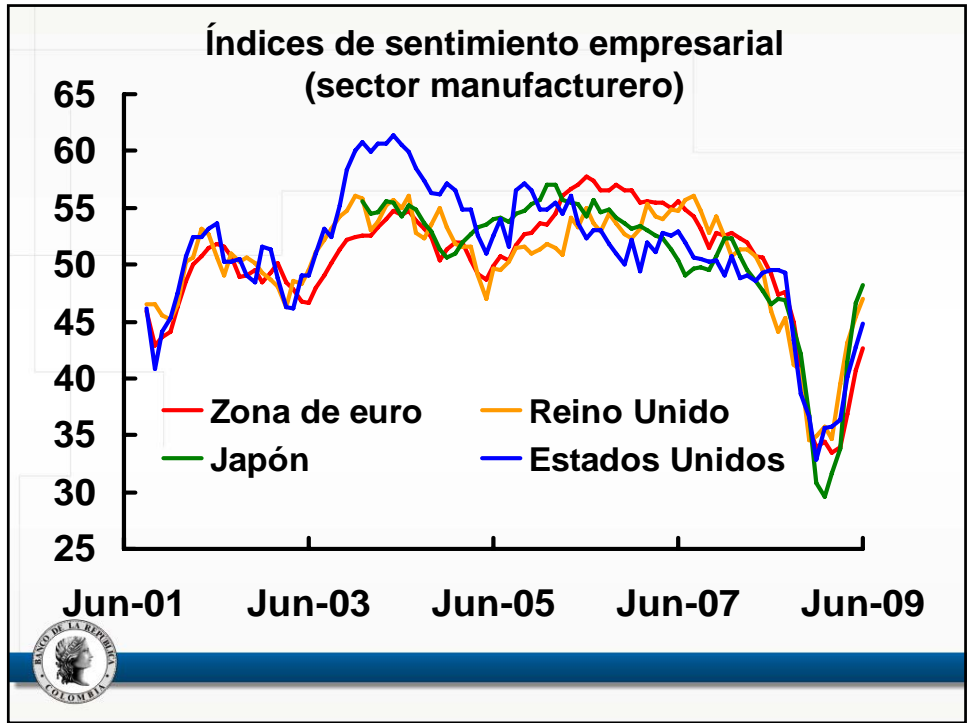
I. Contexto externo



PIB en economías desarrolladas

variación trimestral anualizada (%)



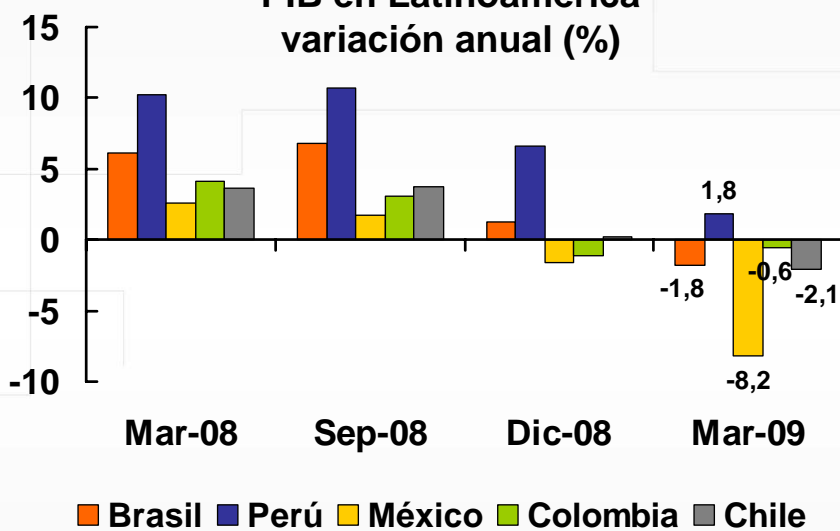


**Proyecciones del Fondo Monetario Internacional
(cambio porcentual, variación anual)**

	Proyecciones	
	2009	2010
Producción mundial	(1,4)	2,5
Economías avanzadas	(3,8)	0,6
Estados Unidos	(2,6)	0,8
Zona del euro	(4,8)	(0,3)
Japón	(6,0)	1,7
Reino Unido	(4,2)	0,2
Economías en desarrollo	1,5	4,7
Europa central y del este	(5,0)	1,0
Asia en desarrollo	5,5	7,0
Latinoamérica	(2,6)	2,3



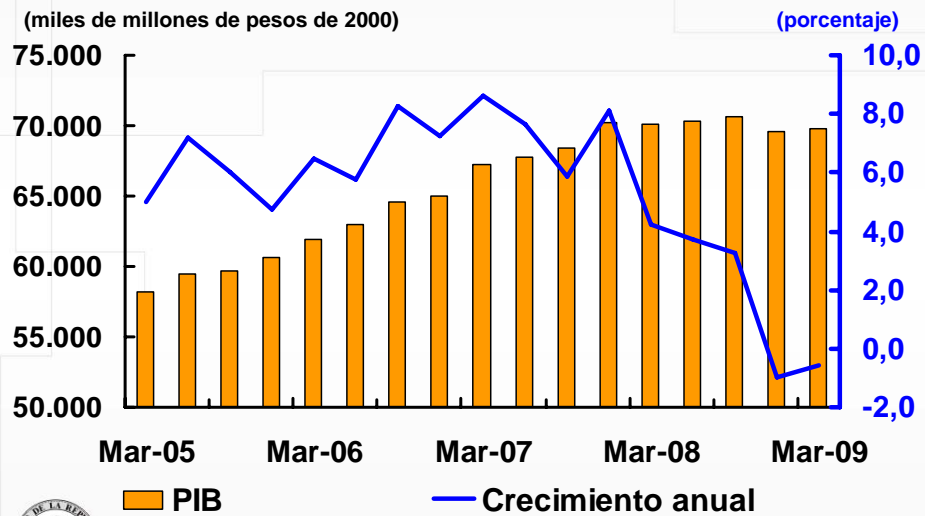
**PIB en Latinoamérica
variación anual (%)**

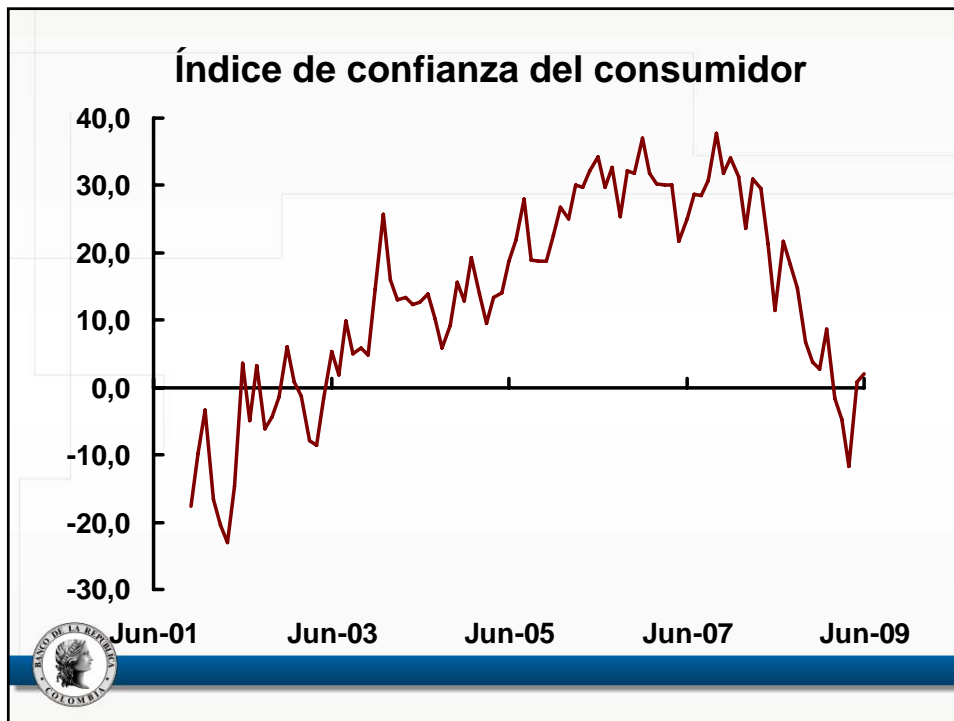
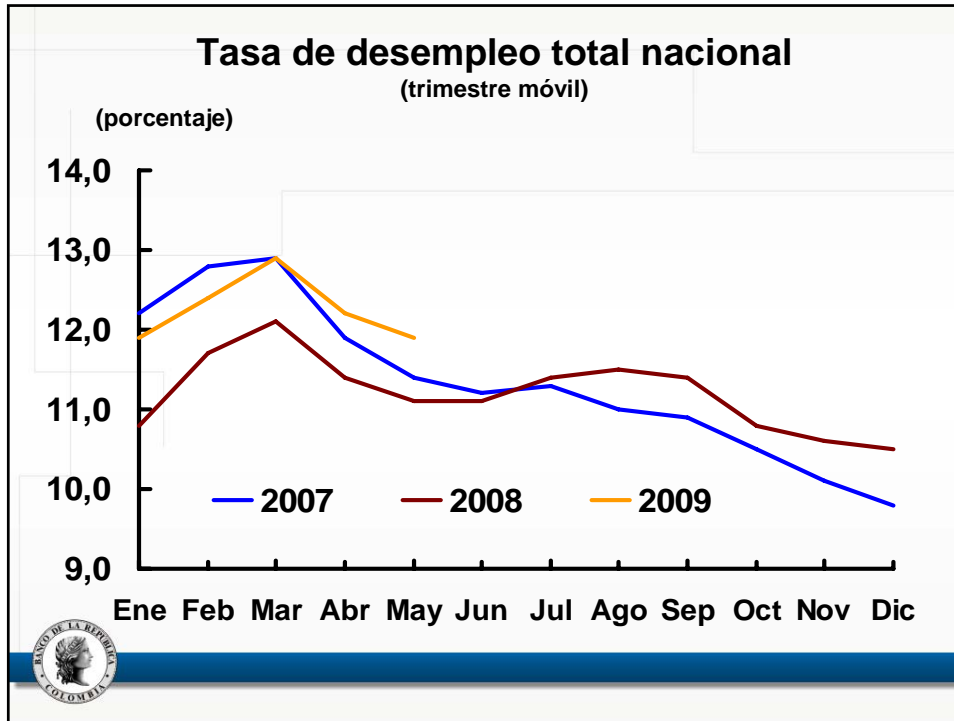


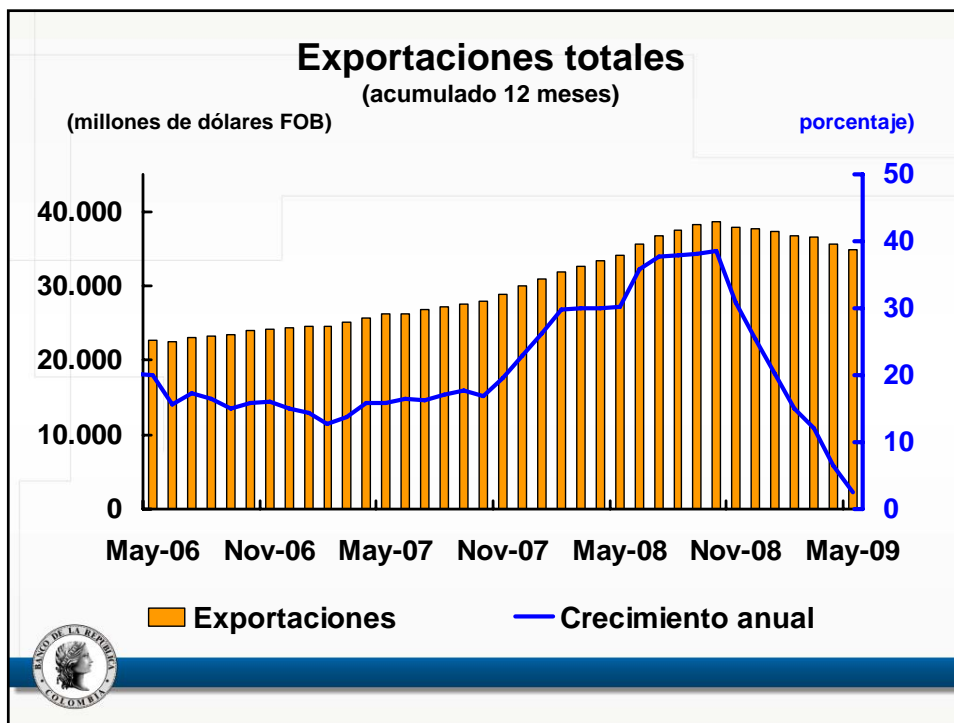
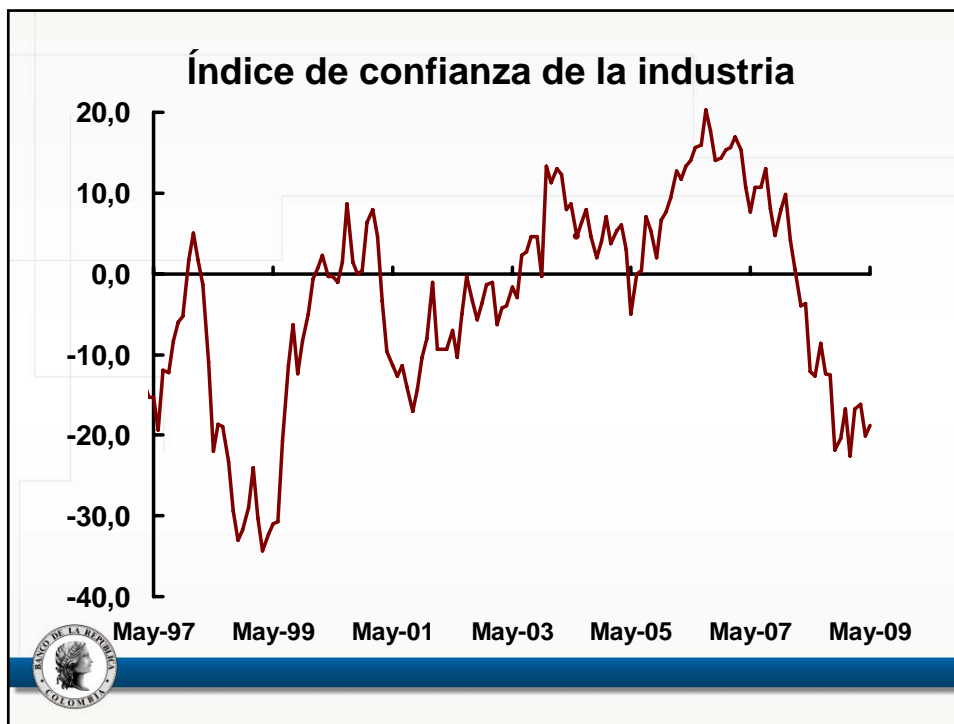
II. Crecimiento económico

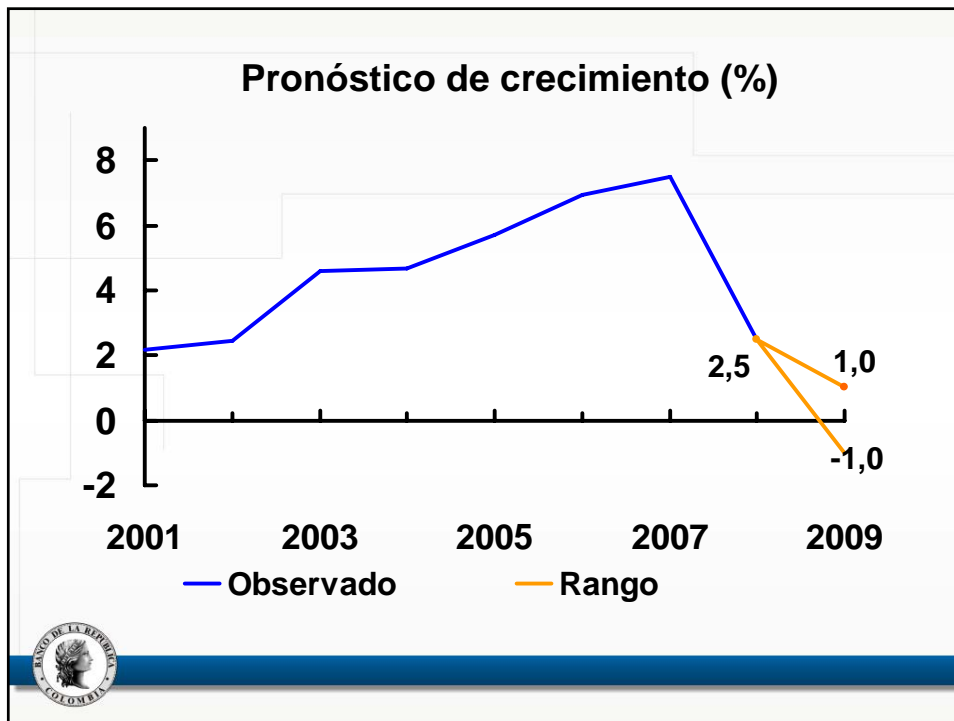
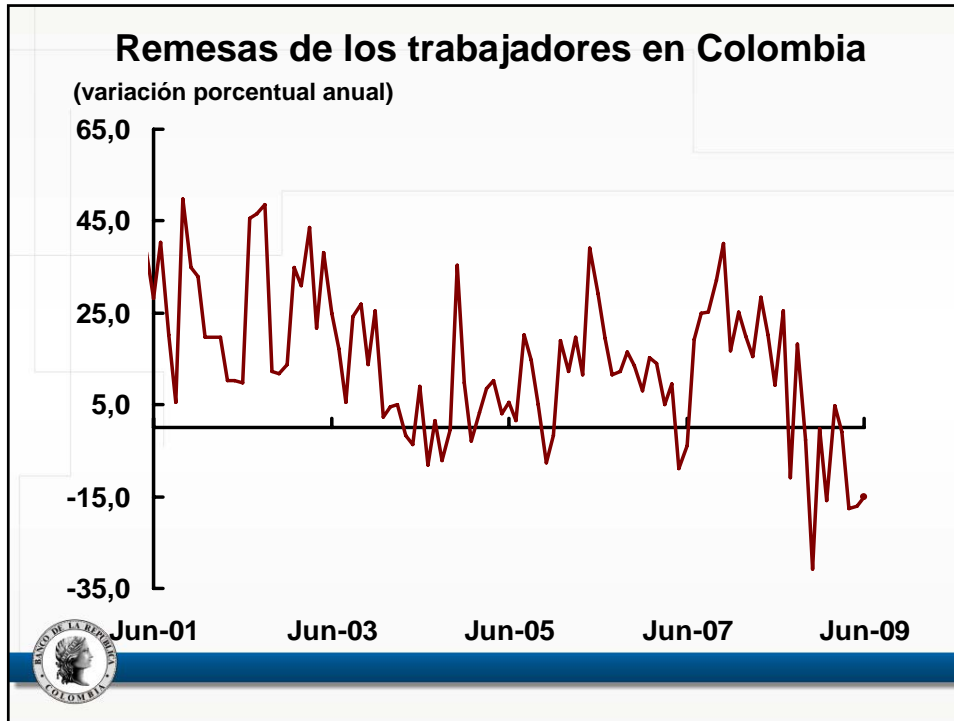


Producto interno bruto (PIB)







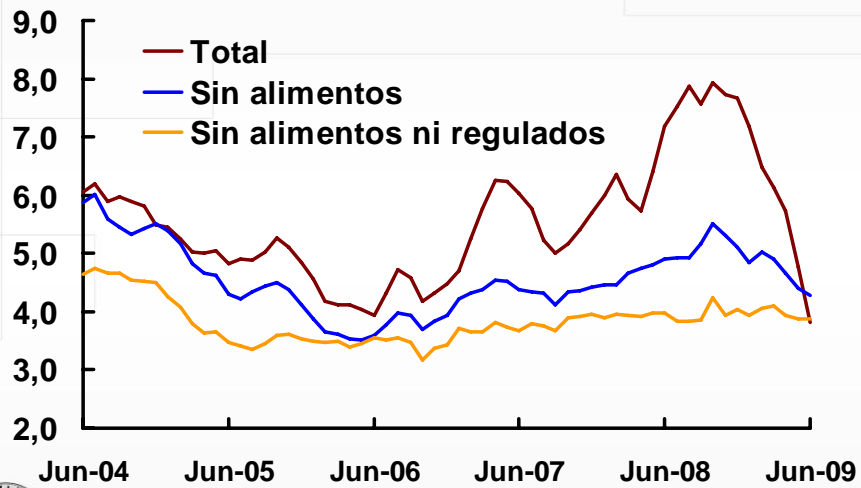


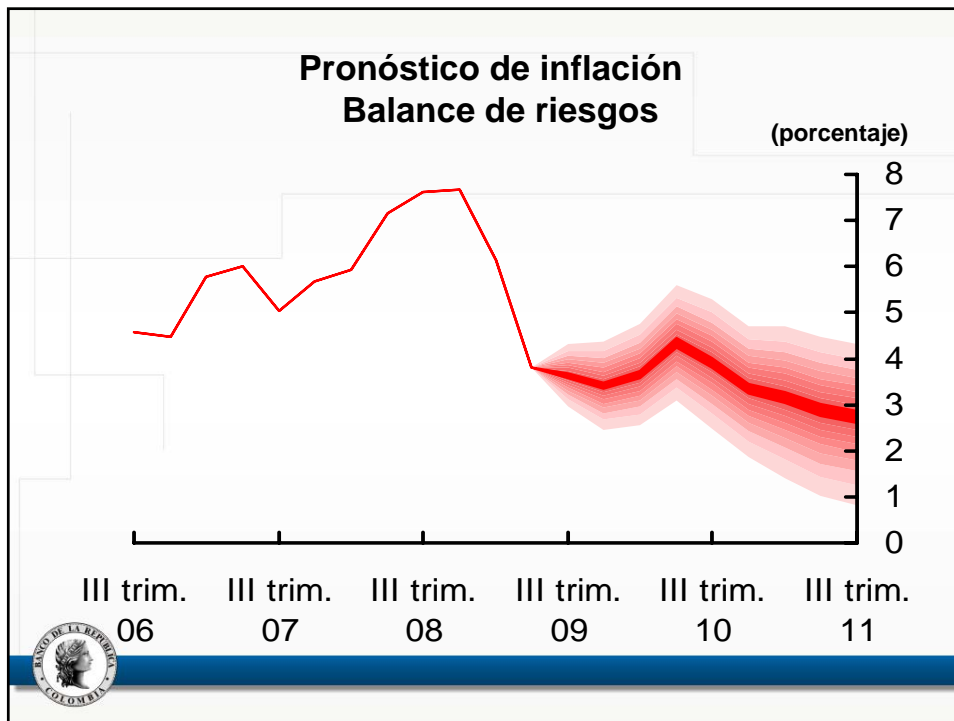
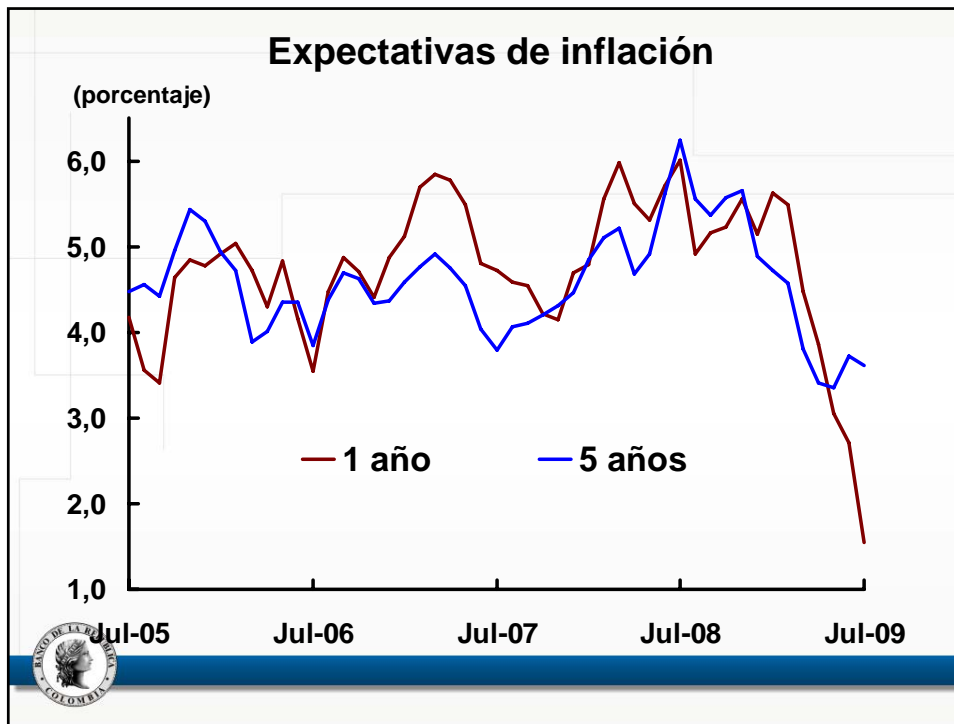
III. Inflación



Inflación anual al consumidor

(porcentaje)



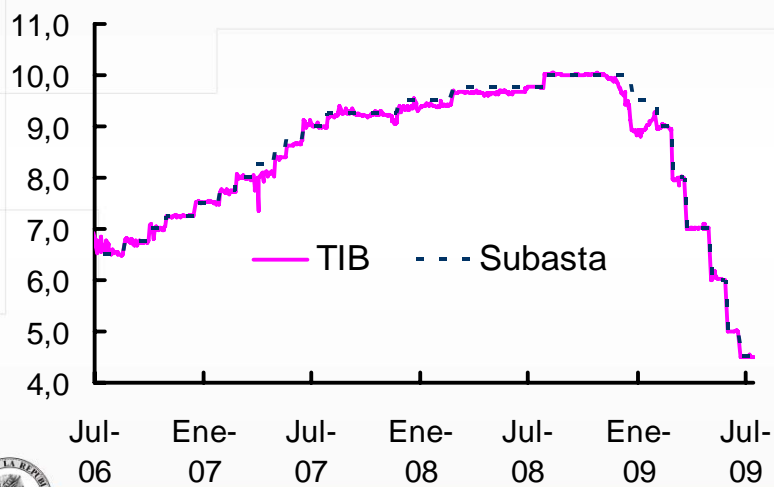


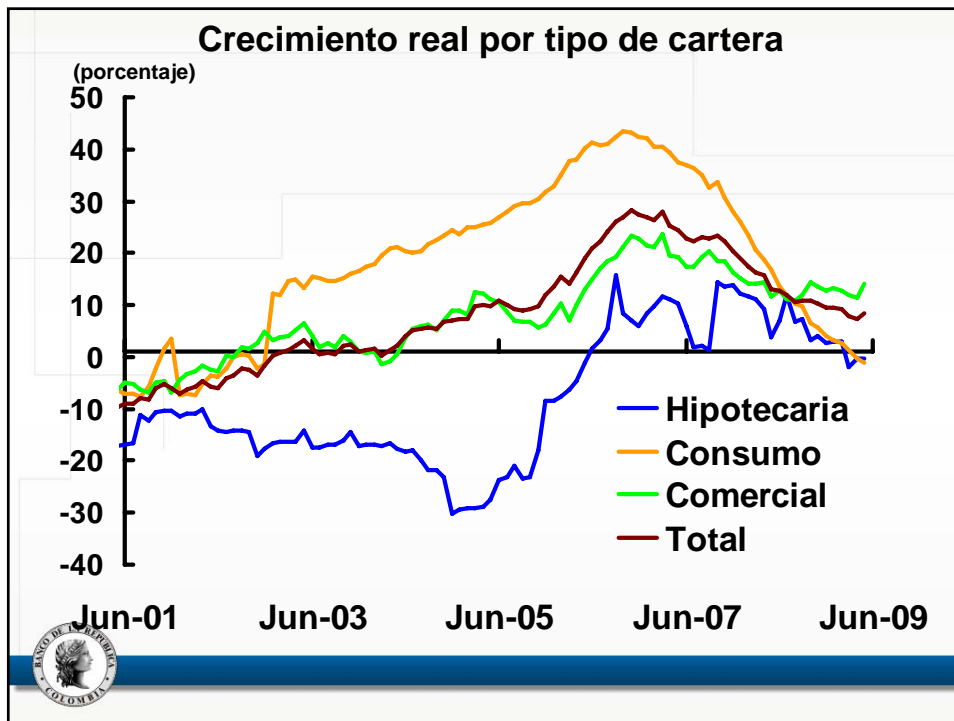
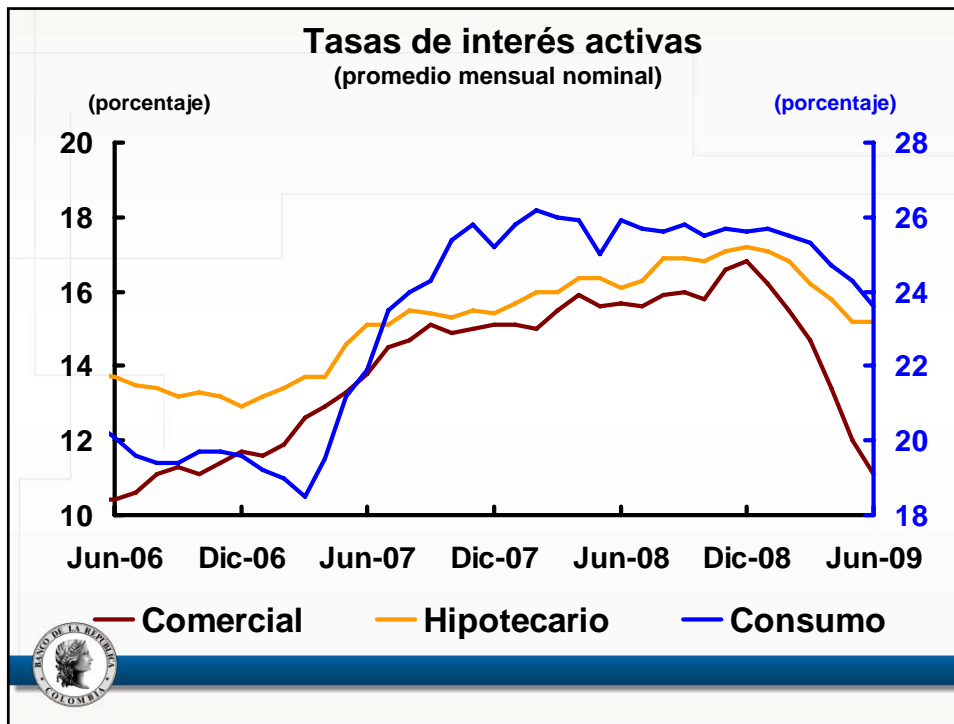
IV. Respuesta de política monetaria



Tasa de interés de subasta de expansión del Banco de la República y TIB

(porcentaje)





V. Ideas principales



- 1. La crisis internacional ha tenido un fuerte impacto en todas las economías del mundo.**
- 2. Datos recientes muestran signos de estabilización en la economía mundial y sugieren un crecimiento positivo en 2010.**
- 3. La inflación y las expectativas de inflación han disminuido significativamente. La inflación puede terminar el año en la mitad superior del rango meta de largo plazo (3%, +/- 1 pp).**



4. Ante la evolución esperada de la inflación y el crecimiento, la Junta redujo la tasa de interés 250 pb en el segundo trimestre.

5. La reducción de tasas del Banco se ha transmitido a las tasas de mercado y el crédito crece a tasas aceptables.

6. El crecimiento se espera cercano a 0% para este año y superior al 2% para el siguiente año.



FIN

