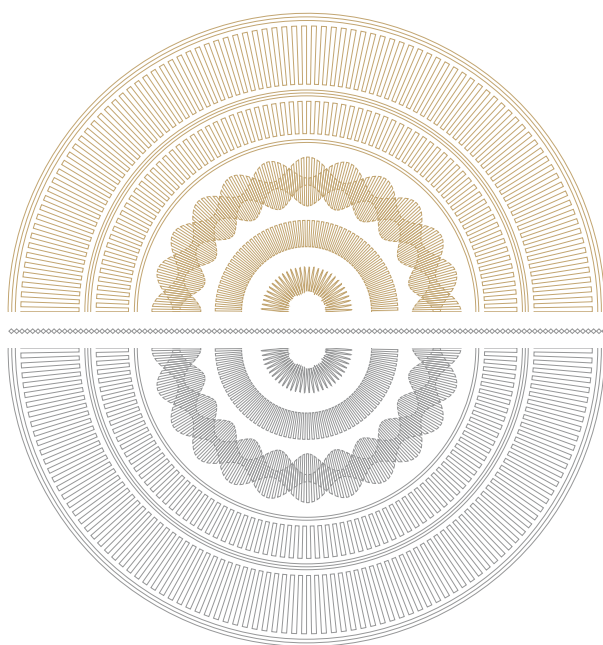


• 07 •

DESEMPEÑO FINANCIERO

LAS NECESIDADES DE MODERNIZACIÓN DEL MARCO CONTABLE DEL BANCO DE LA REPÚBLICA EN EL CONTEXTO INTERNACIONAL DE LOS BANCOS CENTRALES, Y EL PROCESO DE CONVERGENCIA HACIA NORMAS INTERNACIONALES DE CONTABILIDAD EN COLOMBIA, DERIVADO DE LA EXPEDICIÓN DE LA LEY 1314 DE 2009, CONDUJERON A LA CONCLUSIÓN, LUEGO DE UN ESTUDIO CONJUNTO ENTRE LA CONTADURÍA GENERAL DE LA NACIÓN (CGN), LA SUPERINTENDENCIA FINANCIERA DE COLOMBIA (SFC) Y EL BANCO, QUE EL MODELO CONTABLE BASE O REFERENTE APLICABLE AL BANCO SON LAS NORMAS INTERNACIONALES DE INFORMACIÓN FINANCIERA (NIIF) EN AQUELLOS ASPECTOS QUE NO RESULTEN CONTRARIOS A SU RÉGIMEN ESPECIAL, CONTENIDO EN LA LEY 31 DE 1992 Y EN SUS ESTATUTOS.

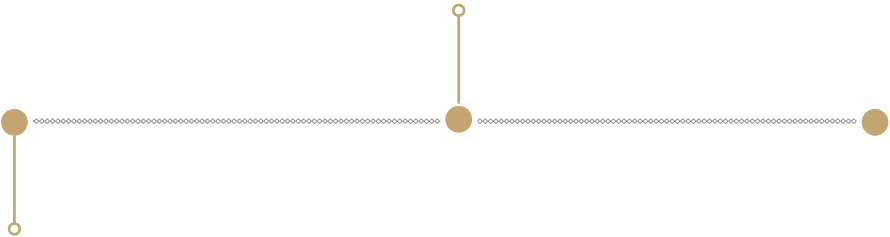
En este capítulo se resume el desempeño financiero del Banco, por lo cual se abordan los siguientes temas:



Composición del Balance General (activo, pasivo y patrimonio) y del Estado de resultados)



Constitución de las reservas y
la distribución de utilidades



Estado de resultados del Banco
de la República en 2014

Las NIIF son normas emitidas por un organismo privado e independiente, basadas en principios que conforman el marco contable internacional que se consolida como el estándar mundial para producir información financiera homogénea, comparable y transparente.

Según el cronograma de aplicación, en 2014 se llevó a cabo el período de transición, el cual requirió preparar un estado de situación financiera de apertura al 1º de enero de 2014 bajo la nueva normatividad, de modo que durante el año se realizó la aplicación simultánea de la anterior (principios contables generalmente aceptados: PCGA) y la nueva normatividad contable (NIIF).

Así, los últimos estados financieros oficiales, conforme a las políticas y prácticas contables actuales (PCGA), fueron los de 2014, y los primeros estados financieros bajo la nueva normatividad (NIIF) serán los de 2015, y requieren su comparación con la información de transición de 2014, bajo el marco técnico normativo basado en las NIIF.

Los principales cambios que se observarán a partir de 2015 en la información financiera del Banco, adicionales a la presentación de los nuevos estados financieros para una mejor comprensión por parte de los distintos grupos de interés, se derivan de aplicar las nuevas políticas contables para el reconocimiento, medición y presentación en los estados financieros de: i) la propiedad, planta y equipo; ii) los activos intangibles conformados por licencias y aplicativos informáticos, y iii) las obligaciones por beneficios a empleados por concepto de pensiones de jubilación y otras prestaciones laborales⁴⁰.

Este capítulo constituye un resumen de la situación financiera del Banco de la República a diciembre de 2014, incluida de manera detallada en el *Informe de la Junta Directiva al Congreso de la República* de marzo de 2015, capítulo IV. Para obtener más información acerca de los estados financieros y las notas a los mismos, el dictamen del auditor general y el informe de los auditores externos, puede consultarse: <http://www.banrep.gov.co/es/estados-financieros>.

⁴⁰ Para empleados que adquirieron este beneficio antes del 31 de Julio de 2010, de acuerdo con la ley.

ESTADOS FINANCIEROS

COMPOSICIÓN DEL BALANCE GENERAL

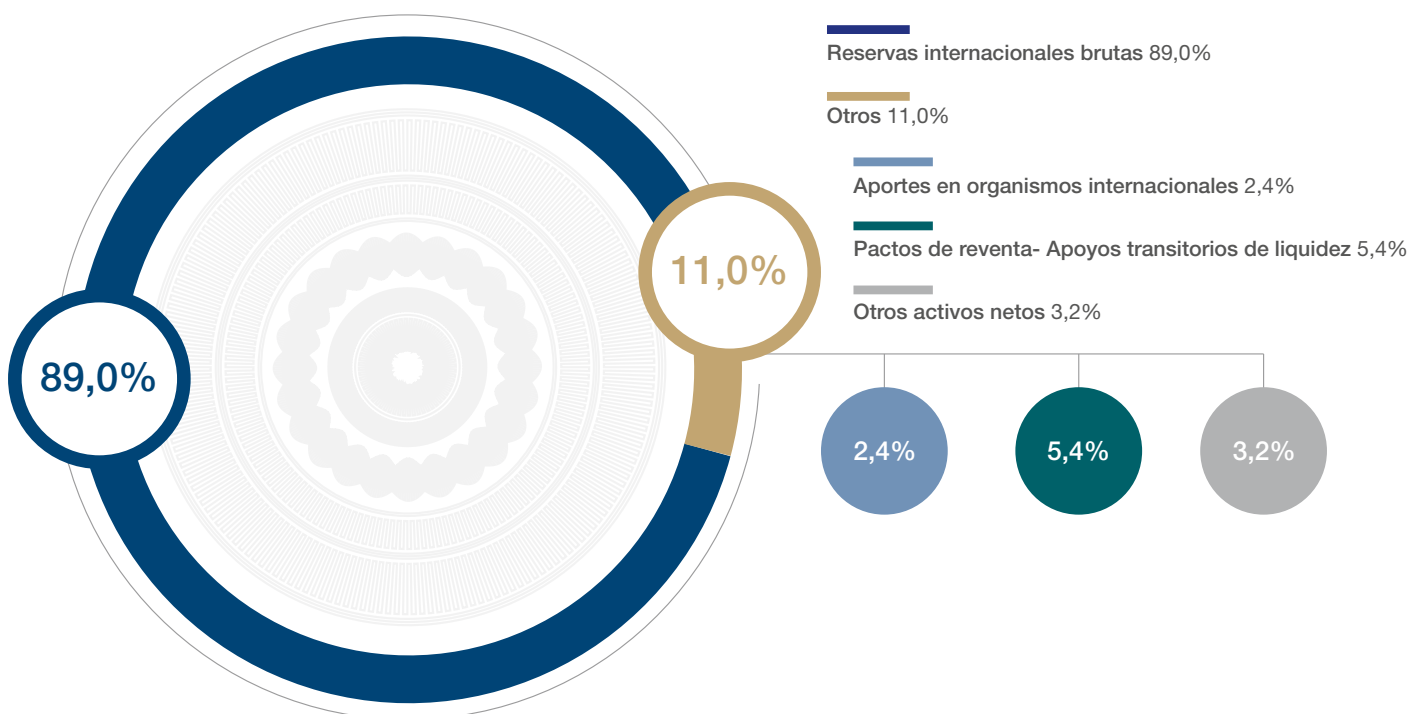
A continuación se explican las variaciones de los principales conceptos del activo, pasivo y patrimonio del balance del Banco de la República al 31 de diciembre de 2014, frente a los saldos registrados el 31 de diciembre del año anterior.

ACTIVO

El activo del balance del Banco, clasificado por criterio económico, está integrado principalmente por las reservas internacionales brutas (Gráfico 43). A 31 de diciembre de 2014 los activos del Banco registraron un saldo de \$127.195 miles de millones (mm), superior en \$32.456 mm (34,3%) al saldo observado en diciembre de 2013.

GRÁFICO 43 | COMPOSICIÓN DE LOS ACTIVOS EN EL BALANCE CLASIFICADO POR CRITERIO ECONÓMICO, 2014

Fuente: Banco de la República.



Las principales variaciones de las cuentas del activo se sustentan por el comportamiento de las reservas internacionales brutas, que al cierre de 2014 fueron \$113.230⁴¹ mm (USD47.328 m), superiores en \$29.145 mm (34,7%) al dato observado al finalizar 2013. Esta variación es explicada por: i) el ajuste de cambio, resultado de la depreciación del peso con respecto al dólar, lo que incrementó el saldo en pesos de las reservas internacionales brutas en \$21.295 mm; ii) las compras de divisas realizadas por el Banco de la República (USD4.058 mm), que aumentaron el saldo de las reservas internacionales en \$7.914 mm, y iii)

el rendimiento por intereses causados durante 2014 por \$818 mm. Lo anterior se compensó parcialmente con la valoración por precios de mercado y el diferencial cambiario, que produjeron una disminución en el saldo de las reservas por \$1.378 mm⁴², entre otros. El saldo de las operaciones repo con el sector financiero fue de \$6.885 mm al finalizar diciembre de 2014, lo que significó un aumento de \$2.799 mm con respecto al cierre de 2013. Por su parte, el portafolio de inversiones en moneda nacional registró un saldo valorado a precios de mercado de \$3 mm en diciembre de 2014, inferior en \$127 mm con respecto al cierre del año 2013 (Cuadro 17)

41 Este saldo tiene descontado el valor de los pasivos asociados a operaciones con reservas internacionales.

42 El diferencial cambiario se refiere al efecto contable generado por la depreciación o apreciación del dólar frente a las monedas que conforman el portafolio de las reservas internacionales.

CUADRO 17 | COMPOSICIÓN DE LOS ACTIVOS EN EL BALANCE, CLASIFICADOS POR CRITERIO ECONÓMICO (MILES DE MILLONES DE PESOS)

Fuente: Banco de la República.

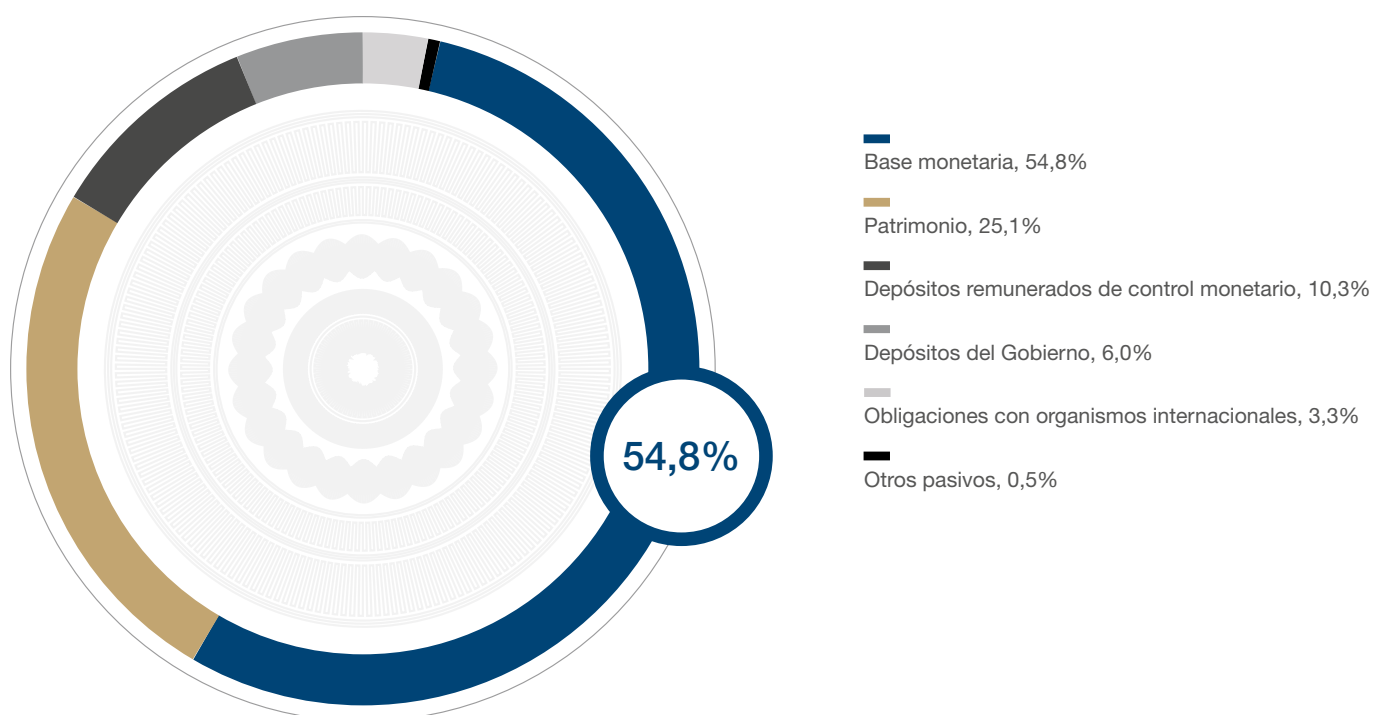
	SALDOS A DICIEMBRE		VARIACIÓN	
	2013	2014	ABSOLUTA	PORCENTUAL
TOTAL ACTIVOS	94.738	127.195	32.456	34,3
Reservas internacionales brutas	84.086	113.230	29.145	34,7
Aportes en organismos internacionales	2.607	2.997	390	15,0
Inversiones	130	3	(127)	(97,9)
<i>Pactos de reventa- Apoyos transitorios de liquidez</i>	4.086	6.885	2.799	68,5
<i>Cuentas por cobrar</i>	55	42	(13)	(23,2)
<i>Otros activos netos</i>	3.776	4.038	262	6,9

PASIVO Y PATRIMONIO

El pasivo del Banco está conformado principalmente por la base monetaria constituida por los billetes y monedas en circulación (54,8% del total del pasivo y del patrimonio), y por los depósitos remunerados de control monetario en el Banco de la República. La composición del pasivo y patrimonio se observa en el Gráfico 44.

GRÁFICO 44 | COMPOSICIÓN DEL PASIVO Y PATRIMONIO EN EL BALANCE CLASIFICADO POR CRITERIO ECONÓMICO, 2014

Fuente: Banco de la República.



Al cierre de 2014 el saldo de los pasivos fue de \$95.264 mm, superior en \$11.002 mm (13,1%) al registrado al finalizar 2013. La base monetaria al 31 de diciembre de 2014 ascendió a \$69.671 mm, monto superior en \$4.578 mm (7,0%) al registrado al cierre de 2013. Los depósitos remunerados de control monetario⁴³ alcanzaron un saldo de \$13.093 mm al cierre de 2014, superior en \$3.108 mm (31,1%) a los registrados al finalizar 2013, y los depósitos en pesos del gobierno nacional, constituidos mediante la DGCPN en el Banco de la República, tuvieron un saldo de \$7.606 mm al cierre de 2014. Este monto es superior en \$3.224 mm (73,6%) al registrado en 2013.

El patrimonio representó el 25,1% del total de los activos del Banco y ascendió a \$31.930 mm en 2014, mostrando un incremento de \$21.455 mm (204,8%) con respecto a 2013. Este aumento se explica, principalmente, por la variación de la cuenta de ajuste de cambio, la cual se incrementó en \$21.295 mm como resultado de la depreciación del peso con respecto al dólar, la cual fue constrañada por la pérdida del ejercicio (\$1.166 mm). Cabe anotar que la utilización de la reserva estatutaria para fluctuación de monedas por \$517 mm, con la cual se cubrió las pérdidas generadas por el diferencial cambiario en 2013, fue compensada por la menor pérdida del ejercicio en 2014 (inferior en \$542 mm). El resumen de las cuentas del pasivo y patrimonio se presenta en el Cuadro 18.

⁴³ Estos depósitos los constituyó la Dirección General de Crédito Público y el Tesoro Nacional (DGCPN) en el Banco a partir del 15 de noviembre de 2012 con recursos provenientes de la colocación de TES para regular la liquidez de la economía.

CUADRO 18 | COMPOSICIÓN DEL PASIVO Y PATRIMONIO EN EL BALANCE, CLASIFICADOS POR CRITERIO ECONÓMICO (MILES DE MILLONES DE PESOS)

Fuente: Banco de la República.

	SALDOS A DICIEMBRE		VARIACIÓN	
	2013	2014	ABSOLUTA	PORCENTUAL
TOTAL PASIVO Y PATRIMONIO	94.738	127.195	32.456	34,3
TOTAL PASIVO	84.262	95.264	11.002	13,1
Pasivos M/E que afectan reservas internacionales	13	12	(1)	(5,9)
Base monetaria	65.093	69.671	4.578	7,0
Depósitos remunerados no constitutivos de encaje	186	71	(115)	(61,9)
Otros depósitos	197	75	(121)	(61,7)
Gobierno Nacional(DGCPTN) M/N	4.382	7.606	3.224	73,6
Gobierno Nacional (DGCPTN) M/E	140	150	10	7,1
Depósitos remunerados de control monetario	9.984	13.093	3.108	31,1
Obligaciones con organismos internacionales	3.708	4.225	517	13,9
Cuentas por pagar	179	216	37	20,5
Otros pasivos	380	146	(234)	(61,7)
TOTAL PATRIMONIO	10.476	31.930	21.455	204,8
Capital	13	13	0	0,0
Reservas	2.276	1.760	(517)	(22,7)
Superávit	9.895	31.324	21.429	216,6
Resultados	(1.708)	(1.166)	542	(31,7)

COMPOSICIÓN DEL ESTADO DE RESULTADOS

Las funciones asignadas al Banco de la República determinan que la entidad tenga una estructura financiera única.

A diferencia del ámbito privado, donde las acciones adoptadas buscan maximizar la generación de utilidades, las decisiones de política del Banco de la República se toman con el propósito de cumplir sus objetivos, incurriendo en costos, sin que necesariamente los beneficios sociales y económicos se reflejen en los resultados contables.

En la estructura del estado de resultados, los ingresos y egresos del Banco se clasifican en monetarios, corporativos y gastos de pensionados. Los rubros monetarios se asocian con las funciones de banca central, y están determinados principalmente por el comportamiento del rendimiento de las reservas internacionales⁴⁴, los ajustes en cambio sobre los activos en moneda extranjera

diferentes a las reservas internacionales, el ingreso por valor facial de la moneda metálica puesta en circulación, las operaciones repo utilizadas para otorgar liquidez transitoria al sistema financiero, la tasa de intervención del Banco, la remuneración a los depósitos del gobierno nacional, y el costo de emisión y distribución de especies monetarias, resultado de la emisión de billetes y moneda metálica; entre otros. Por su parte, los rubros corporativos agrupan los resultados propios de la gestión administrativa del Banco y están determinados por los ingresos recibidos por las comisiones por la prestación de servicios bancarios y negocios fiduciarios, los gastos de personal, los gastos generales y otros gastos. A su vez, el gasto neto de pensionados incorpora el pago de mesadas pensionales y los ingresos por el rendimiento del portafolio constituido con recursos del pasivo pensional.

⁴⁴ Los ingresos por los rendimientos de las reservas internacionales dependen de variables como las tasas de interés externas, las fluctuaciones de los precios de mercado de los portafolios de inversión, del oro y del comportamiento de las monedas de reserva.

ESTADO DE • RESULTADOS DEL BANCO DE • LA REPÚBLICA EN 2014

El estado de resultados del Banco continúa estando determinado por las bajas tasas de interés en los mercados internacionales y por la apreciación generalizada del dólar.

En 2014 el Banco de la República registró un resultado operacional negativo de \$1.166,2 mm, producto de ingresos por \$457,8 mm y egresos por \$1.624,0 mm (Cuadro 19). Lo anterior significó un aumento de \$549,7 mm en los ingresos totales y de \$7,6 mm en los egresos frente a lo observado el año anterior. En este sentido la pérdida operacional registrada en 2014 fue menor en \$542,1 mm a la de un año atrás.

Los mayores ingresos observados en 2014 se explican por el mejor comportamiento del rendimiento de las reservas internacionales, los ajustes en cambio sobre los activos en moneda extranjera diferentes a las reservas internacionales y el ingreso por valor facial de la moneda metálica puesta en circulación. Por su parte, los mayores egresos se explican, especialmente, por el incremento en la tasa de intervención del Banco y los mayores volúmenes de depósitos, que afectaron la remuneración a los depósitos de control monetario y a los depósitos de la DGCPTN, y por el mayor costo de emisión y distribución de especies monetarias, resultado de la mayor demanda y emisión de moneda metálica.

En 2014 los ingresos totales ascendieron a \$457,8 mm, con un crecimiento anual de \$549,7 mm, asociado, principalmente, con el rendimiento de las reservas internacionales, que presentaron un resultado neto negativo de \$560,1 mm en 2014 frente a -\$659,6 mm observado un año atrás. La rentabilidad promedio del portafolio de inversión fue de -0,56% en 2014 frente a -0,58% en 2013. Aunque el rendimiento de las reservas internacionales continúa siendo negativo, explicado por el efecto de la devaluación frente al dólar de las monedas en que está constituido el portafolio de inversión (diferencial cambiario), se observó una recuperación de

los rendimientos frente a 2013, que se origina en el aumento de los precios de los bonos de largo plazo en los países desarrollados⁴⁵.

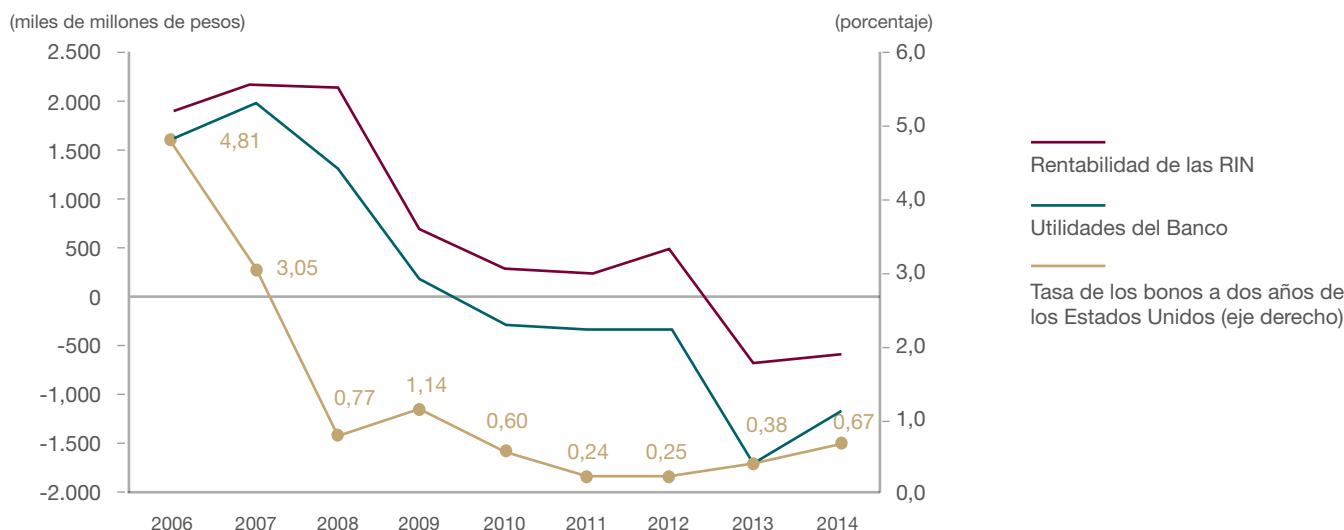
También contribuyeron a la recuperación de los ingresos, el resultado neto por \$423,0 mm de los ingresos y egresos originados por las variaciones de la tasa de cambio del peso frente al dólar sobre activos y pasivos en moneda extranjera diferentes a reservas internacionales, producto de la depreciación del peso frente al dólar de 24,2%; y la puesta en circulación de moneda metálica que generó ingresos por \$187,3 mm, superiores en \$34,8 mm frente a 2013, por la mayor demanda e incremento e las piezas puestas en circulación. Adicionalmente, los ingresos obtenidos por las operaciones de liquidez mediante repos ascendieron a \$137,0 mm, superiores en \$6,1 mm (4,7%) frente a 2013, resultado de la mayor tasa de remuneración promedio anual, y los ingresos recibidos por las comisiones por servicios bancarios y negocios fiduciarios que ascendieron a \$137,5 mm, superiores en \$21,7 mm (18,8%) a las obtenidas en 2013.

El efecto de la rentabilidad de las reservas internacionales y la tasa de interés de los bonos a dos años de los Estados Unidos sobre las utilidades del Banco, se observan en el Gráfico 45.

⁴⁵Aunque la rentabilidad de las reservas internacionales por causación de intereses mostró una recuperación frente a 2013, continúa siendo moderada por los bajos niveles históricos en que se mantienen las tasas de interés externas.

GRÁFICO 45 | UTILIDADES DEL BANCO DE LA REPÚBLICA VERSUS RENTABILIDAD DE LAS RESERVAS INTERNACIONALES Y TASAS DE INTERÉS DE LOS BONOS A DOS AÑOS DEL TESORO DE LOS ESTADOS UNIDOS

Fuente: Banco de la República.



Los egresos totales ascendieron a \$1.624,0 mm, con un crecimiento de \$7,6 mm, explicado particularmente por el aumento de los egresos monetarios, en especial por la remuneración a los depósitos de control monetario, que ascendió a \$443,4 mm⁴⁶ frente a \$343,8 mm observado en 2013, y por la remuneración a los depósitos de la DGCPTN, que totalizó \$423,7 mm, superior en \$17,2 mm (4,2%) a la registrada un año atrás, resultado de la mayor tasa de interés⁴⁷. En cuanto a los costos por emisión y distribución de especies monetarias, estos totalizaron \$166,2 mm, registrando un aumento de 19,4%, de acuerdo con la mayor emisión de moneda metálica para atender la demanda.

Los egresos corporativos se situaron en \$416,3 mm, registrando un crecimiento real de 0,9%, distribuidos de la siguiente manera: i) los gastos de personal presentaron un incremento real de 3,5%, resultado del aumento de los salarios de acuerdo con la convención colectiva vigente, y un aumento de la planta de personal para el desarrollo de proyectos informáticos como apoyo a la prestación de servicios, al fortalecimiento de procesos y

a la prevención de riesgos⁴⁸, ii) los gastos generales totalizaron \$60,5 mm y registraron un incremento real de 1,0%, resultado de los contratos que se ajustan de acuerdo con el incremento del salario mínimo y de los gastos asociados con el mantenimiento y reparaciones de equipos de infraestructura técnica (sistemas de aire acondicionado y ascensores), y de tecnología y comunicación, iii) los gastos culturales fueron de \$9,5 mm y registraron una reducción real de 2,0%; y iv) los impuestos, seguros, contribuciones, afiliaciones, depreciaciones, provisiones, amortizaciones, IVA descontable y otros gastos operacionales y no operacionales sumaron \$68,7 mm y presentaron una reducción en términos reales de 8,1%.

Por último, el gasto neto de pensiones de jubilación presentó un resultado de \$64,5 mm producto de los gastos de pensionados por \$155,8 mm y de los ingresos por los rendimientos del portafolio constituido con recursos del pasivo pensional por \$91,2 mm, de acuerdo con el comportamiento de las tasas de negociación de los TES.

⁴⁶ El saldo promedio de estos depósitos en 2014 fue de \$9.389,2 mm en 2014 y de \$7.682,4 mm en 2013. Cabe anotar que estos depósitos los constituyó la DGCPTN en el Banco a partir del 15 de noviembre de 2012, con recursos provenientes de la colocación de TES para regular la liquidez de la economía.

⁴⁷ Por su parte, el saldo promedio diario de estos depósitos fue de \$11.122,7 mm en 2014 y de \$11.698,2 mm en 2013.

⁴⁸ Proyectos informáticos asociados con la modernización, prevención de riesgos y fortalecimiento y estabilización de procesos de las subgerencias de Pagos y Operación Bancaria, Tesorería y Gestión Administrativa.

CUADRO 19 | ESTADO DE RESULTADOS DEL BANCO DE LA REPÚBLICA (2014) BAJO PRINCIPIOS DE CONTABILIDAD GENERALMENTE ACEPTADOS (PCGA) (MILES DE MILLONES DE PESOS)

Fuente: Banco de la República.

	EJECUTADO A:		VARIACIONES ANUALES	
	2013	2014	PORCENTUALES	ABSOLUTAS
I. INGRESOS DEL P Y G	(91.8)	457.8	...	549.7
A. Ingresos monetarios	(239.1)	276.4	...	515.5
1. Intereses y rendimientos	(500.1)	(378.6)	(24.3)	121.4
Reservas internacionales	(659.6)	(560.1)	(15.1)	99.5
Rendimientos	(143.2)	485.8	...	629.0
Diferencial cambiario	(516.5)	(1,045.9)	...	(529.5)
Operaciones de liquidez	130.9	137.0	4.7	6.1
Valorización de TES	28.5	44.3	55.5	15.8
Otros intereses	0.2	0.1	(58.7)	(0.1)
2. Diferencias en cambio	104.6	465.8	...	361.1
3. Moneda metálica	152.4	187.3	22.9	34.8
4. Otros	3.9	2.0	(48.3)	(1.9)
B. Ingresos corporativos	147.3	181.4	23.2	34.1
1. Comisiones	115.7	137.5	18.8	21.7
Servicios bancarios	52.6	65.3	24.0	12.7
Negocios fiduciarios	63.1	72.2	14.4	9.1
2. Otros	31.6	44.0	39.3	12.4
II. EGRESOS DEL P Y G	1,616.5	1,624.0	0.5	7.6
A. Egresos monetarios	990.5	1,143.2	15.4	152.7
1. Intereses y rendimientos	811.2	934.1	15.1	122.9
Remuneración a las cuentas de la DGCPTN	406.5	423.7	4.2	17.2
Depósitos remunerados de control monetario (DRCM)	343.8	443.4	29.0	99.6
Comisión de compromiso flexible con el FMI	23.1	27.3	18.4	4.2
Gastos en administración de las reservas internacionales	19.4	25.8	33.3	6.4
Gastos en operación de contracción monetaria	18.5	13.8	(25.3)	(4.7)
2. Diferencias en cambio	40.0	42.8	7.0	2.8
3. Costo de emisión y distribución de especies monetarias	139.2	166.2	19.4	27.0
4. Otros	0.2	0.2	(2.7)	(0.0)
B. Egresos corporativos	398.1	416.3	4.6	18.2
1. Gastos de personal	258.8	277.5	7.2	18.7
2. Gastos generales	57.8	60.5	4.7	2.7
3. Recuperación del IVA descontable (CR)	(2.7)	(3.8)	41.3	(1.1)
4. Impuestos	8.0	9.8	23.4	1.9
5. Seguros	6.0	5.9	(1.1)	(0.1)
6. Contribuciones y afiliaciones	6.0	1.8	(70.0)	(4.2)
7. Gastos culturales	9.4	9.5	1.5	0.1
8. Depreciaciones, provisiones, amortizaciones y otros (incluye diferido del software)	54.9	54.9	0.1	0.1
C. Gasto neto de pensionados	227.8	64.5	(71.7)	(163.3)
III. RESULTADO OPERACIONAL (I - II)	(1,708.3)	(1,166.2)	...	542.1

• CONSTITUCIÓN DE RESERVAS Y DISTRIBUCIÓN • DE UTILIDADES



Los Estatutos del Banco establecen que la Junta Directiva debe aprobar el estado de resultados correspondiente al ejercicio anual y crear o incrementar una Reserva de Estabilización Monetaria y Cambiaria con las utilidades del período, de acuerdo con las previsiones de pérdidas que para los siguientes dos ejercicios muestren los presupuestos del Banco. El remanente de las utilidades, una vez descontada la reserva para atender la inversión neta en bienes para la actividad cultural, y apropiadas las reservas estatutarias⁴⁹, será de la Nación. Las pérdidas del ejercicio serán cubiertas por el Presupuesto General de la Nación (PGN), siempre y cuando no alcancen a ser enjugadas con la reserva de estabilización monetaria y cambiaria⁵⁰.

Asimismo, los estatutos señalan que la utilidad generada por el efecto de la variación entre el dólar y las demás monedas de reserva

sobre los activos y pasivos denominados en moneda extranjera (diferencial cambiario), siempre que se haya producido utilidad durante el ejercicio, hacen parte de la reserva para fluctuación de monedas. Si el resultado por diferencial cambiario es negativo, este se podrá cancelar contra dicha reserva⁵¹. Por otra parte, el efecto de las variaciones del peso frente al dólar sobre el saldo de las reservas internacionales se registra directamente en el patrimonio (cuenta ajuste de cambio) y por tanto no afecta el estado de resultados⁵².

El resultado operacional en la vigencia de 2014 fue negativo en \$1.166,2 mm. Las pérdidas atribuidas al diferencial cambiario (\$1.055,1 mm) se cubrieron con la reserva para fluctuación de monedas; el remanente, una vez descontada la reserva para inversión neta en actividad cultural por \$12,7 mm, fue cubierto por el gobierno nacional (\$123,9 mm) (Cuadro 20).

49 Reservas estatutarias: i) de estabilización monetaria y cambiaria; ii) para fluctuación de monedas; iii) para protección de activos, y iv) de resultados cambiarios (Decreto 2520 de 1993, artículos 60 y 61).

50 Decreto 2520 de 1993, artículos 34, 60, 62 y 63

51 Decreto 2520 de 1993, artículo 61, numeral 4.

52 Decreto 2520 de 1993, artículo 62, numeral 4.

CUADRO 20 | CONSTITUCIÓN DE RESERVAS Y DISTRIBUCIÓN DE UTILIDADES
(MILES DE MILLONES DE PESOS)

Fuente: Banco de la República.

	2013	2014
A. RESULTADO DEL EJERCICIO (PÉRDIDA)	(1.708,3)	(1.166,2)
B. MÁS UTILIZACIÓN DE RESERVAS	516,6	1.055,1
Reserva para fluctuación de monedas	516,6	1.055,1
Reserva de estabilización monetaria y cambiaria	0,0	0,0
Reserva resultados cambiarios	0,0	0,0
Reserva para protección de activos	0,0	0,0
C. MENOS CONSTITUCIÓN DE RESERVAS	6,1	12,7
Reserva para fluctuación de monedas	0,0	0,0
Reserva de resultados cambiarios	0,0	0,0
Reserva para protección de activos	0,0	0,0
Reserva de estabilización monetaria y cambiaria	0,0	0,0
Inversión neta en bienes para la actividad cultural	6,1	12,7
RESULTADO NETO A FAVOR (+) O CARGO DEL GOBIERNO NACIONAL (-): A + B - C	(1.197,8)	(123,9)