

Informe de Política Monetaria abril de 2026



Gerencia Técnica
Mayo 7 de 2026

El pronóstico macroeconómico

■ ¿Qué es?

- ✓ Ejercicio de proyección de las principales variables macroeconómicas del país en un horizonte de dos años...
- ✓ ... Condicionado a supuestos/proyecciones de variables económicas del exterior, a la evaluación del estado actual de la economía colombiana, ...
- ✓ ... y a un comportamiento de la política monetaria que garantice: (i) que la inflación se mantenga en o converja a la meta del 3%, y (ii) que la economía opere o converja a operar a plena capacidad

■ ¿De quién es?

- ✓ El pronóstico es del EQUIPO TÉCNICO del Banco de la República (recoge sus supuestos, proyecciones e interpretación de los datos)
- ✓ La Junta Directiva usa este pronóstico como referencia para su toma de decisiones...
- ✓ ... No obstante, la Junta Directiva o sus miembros individuales pueden discrepar del equipo técnico en algunos de sus supuestos, parámetros o proyecciones...
- ✓ ... Por esta razón, el pronóstico **NO NECESARIAMENTE** refleja la opinión de la Junta Directiva o de sus miembros individuales

Estado inicial de la economía

La inflación total y la básica aumentaron, continuando con la tendencia alcista que traían. Los aumentos estuvieron en línea con lo proyectado tras el salto de las expectativas y pronósticos de inflación observado en enero

- Entre diciembre y marzo la inflación total aumentó del 5,1% al 5,6% y la básica del 5,0% al 5,8%
- Los aumentos fueron cercanos a los proyectados en enero
- Sorpresas al alza en alimentos fueron compensadas por algunas sorpresas a la baja en las otras canastas:
 - ✓ Alimentos: Algunos choques de oferta (v.g. bloqueos, invierno) y la extensión del ciclo agropecuario afectaron al alza los precios de los perecederos
 - ✓ Regulados: Reducciones mayores o no previstas en energía, gas y gasolina
 - ✓ Bienes: Suspensión del Decreto de Emergencia Económica (cigarrillos y licores)
 - ✓ Servicios: Aumentos en arriendos y comidas fuera del hogar algo menores de lo proyectado
- Las expectativas de inflación siguen desancladas y muy lejos de la meta del 3 %, con valores para finales de 2026 y 2027 superiores al 6% y al 4,8%, respectivamente

El crecimiento del cuarto trimestre de 2025 fue inferior al proyectado, en alguna medida por choques transitorios, como lo sugieren los datos de alta frecuencia

- El crecimiento del 2025.T4 (2,2%) fue inferior al proyectado (3%)
 - ✓ Choques de oferta en algunos sectores (por ejemplo bebidas)
 - ✓ Caída de la producción de café y baja producción de petróleo
 - ✓ Debilidad de la inversión en maquinaria y equipo y en edificaciones
 - ✓ Pero fortaleza del consumo de servicios, bienes durables y semidurables, y del consumo público
- Los datos más recientes apuntan a un crecimiento de la economía en el primer trimestre (2,1%) inferior al proyectado en enero (3,2%), pero con fortaleza del consumo y recuperación de la inversión en maquinaria y equipo:
 - ✓ Impulso fiscal, con un déficit fiscal primario alto
 - ✓ Aumentos en los ingresos de los hogares y buena dinámica del turismo
 - ✓ Crecimiento de las ventas del comercio al por menor y creciente confianza del consumidor
 - ✓ Niveles elevados de remesas
- Mercado laboral apretado:
 - ✓ Señales de mercado laboral apretado: desempleo relativamente bajo (inferior a la NAIRU) y altos niveles de vacantes
 - ✓ Salarios reales diferentes al salario mínimo con fuertes crecimientos

El primer trimestre estuvo marcado por choques importantes

- Guerra en Medio Oriente:
 - ✓ Aumento de inflación y de expectativas de inflación en varios países
 - ✓ Proyecciones de mayores sendas de las tasas de interés en los países desarrollados (deprecia el COP)
 - ✓ Presiones hacia el aumento de precios en combustibles, transporte, fertilizantes y bienes
 - ✓ Choque positivo de términos de intercambio para Colombia (estimula actividad, aprecia el COP)
 - ➔ Riesgos al alza sobre la inflación y volatilidad de la tasa de cambio
- Clave: Duración de los efectos de la guerra y respuesta de la política fiscal (precios de los combustibles, déficit)
- Aumentos salariales (no sólo salario mínimo) sorprendieron al alza
- Aumento históricamente alto en enero y persistente de todas las medidas de expectativas de inflación: Relajamiento de la postura de la política monetaria (tasa de interés real ex ante - **Recuadro 1**)
- Aumento rápido de la tasa de interés de política monetaria: 100 pb en las reuniones de enero y marzo

Interpretación de los datos

- La economía sigue operando con excesos de demanda, aunque algo menores de los estimados un trimestre atrás
- Coincidencia de una demanda interna fuerte, un mercado laboral apretado y choques inflacionarios (v.g. salario mínimo, alimentos) → Presiones inflacionarias subyacentes
 - ✓ Expectativas de inflación de todos los agentes suben y se alejan de la meta
 - ✓ Excesos de demanda dificultan baja de la inflación...
 - ✓ ... Incluso en presencia de una apreciación mayor y más prolongada de lo esperado (v.g. aumentos en la inflación de bienes)
- A esto se suma el riesgo creciente de una mayor persistencia de la inflación y de un desanclaje aún más grande de sus expectativas...
- ... Y nuevos riesgos sesgados al alza sobre la inflación:
 - ✓ Efectos de la guerra en precios internos clave
 - ✓ Fenómeno de El Niño **(Recuadro 2)**
 - ✓ Cuestionamientos de la meta de inflación y ataques a la independencia del Banco Central

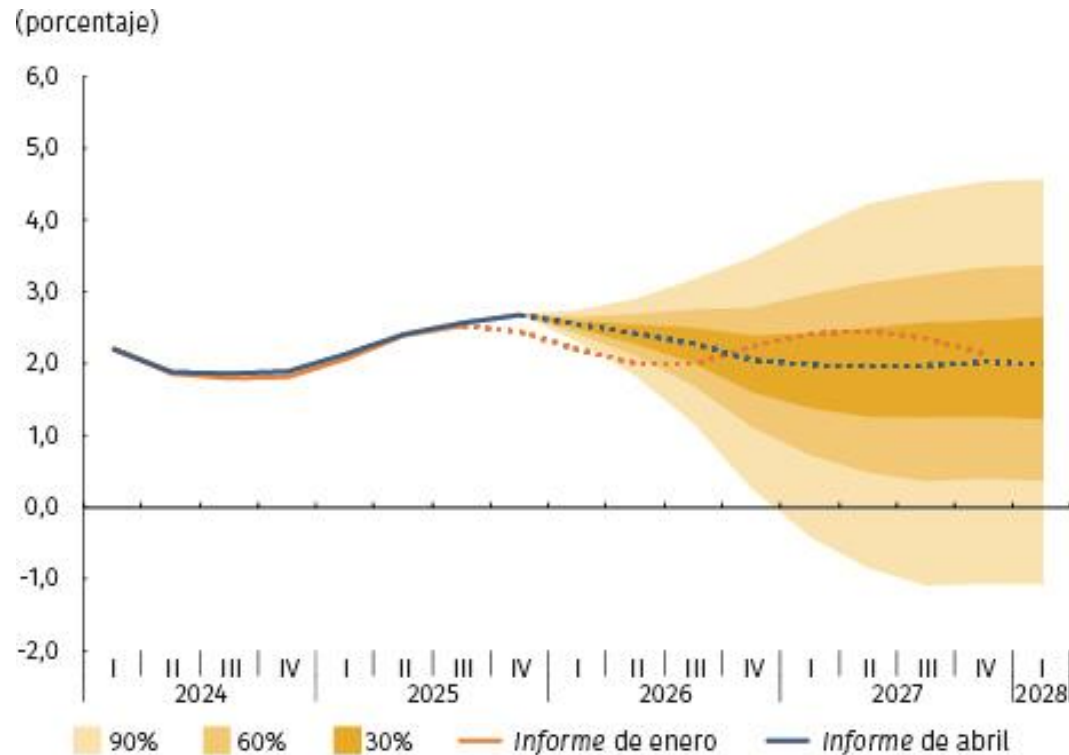
Implicaciones de política

- La inflación en 2026 seguiría aumentando y se alejaría de la meta, con riesgos crecientes al alza
- Las expectativas de inflación están desancladas
- La economía opera con excesos de demanda: déficit fiscal primario históricamente alto, mercado laboral apretado, altos niveles de consumo
- No hay un dilema (*trade-off*) para la política monetaria
- La política monetaria debe tener una postura desinflacionaria
- Esto motivó un ajuste ágil de la tasa de interés de política de 200pb ente enero y marzo de 2026 **(Recuadro 1)** que:
 - ✓ Restableció la postura de política monetaria que se tenía en diciembre
 - ✓ Era necesario para reanclar las expectativas y retomar una senda decreciente de inflación hacia el 3%, y eliminar los excesos de demanda

Contexto internacional: Principales cambios y supuestos

El crecimiento de la demanda externa se revisó a la baja para 2026 y 2027 debido a los efectos del conflicto en Medio Oriente

Supuesto trimestral del crecimiento 12 meses de los socios comerciales con base en las proyecciones anuales, densidad predictiva^{a/}

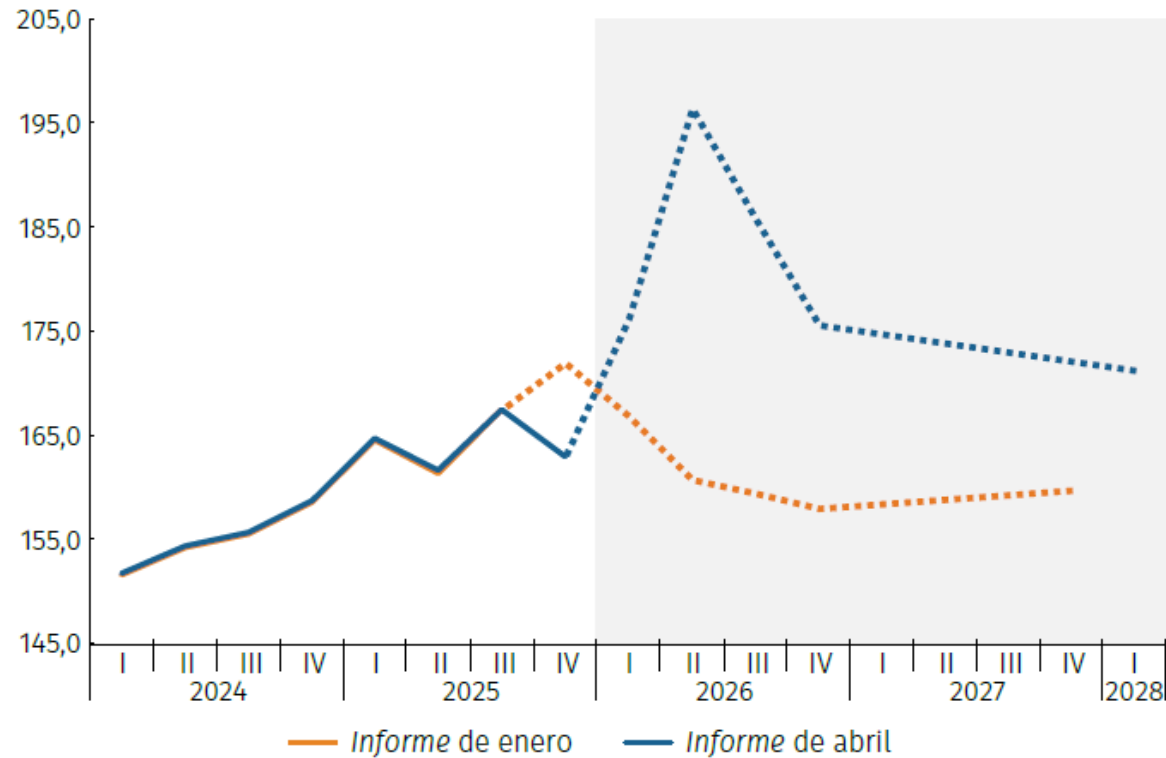


- Se prevé que en 2026 el crecimiento de los socios comerciales sea del 2,0% en 2026 y 2027 (antes 2,1%).
- La revisión a la baja se da principalmente por:
 - ✓ Conflicto en Medio Oriente que ha afectado el comercio global y los precios, especialmente de la energía y de transporte internacional.
 - ✓ Las condiciones financieras a nivel global se endurecerían en un contexto de mayores presiones inflacionarias
- La incertidumbre sobre este supuesto es elevada debido a:
 - ✓ Duración e intensidad del conflicto en Oriente Medio
 - ✓ Política comercial de los EEUU
 - ✓ Fricciones comerciales con Ecuador
 - ✓ Posible crecimiento de las exportaciones hacia Venezuela

En 2026 y 2027 los términos de intercambio de Colombia mejorarían frente a 2025 y al pronóstico de enero. La mejora sería persistente pero se moderaría en 2027

Índice de Términos de Intercambio de bienes (variación anual, promedio)

(índice 2000 = 100)

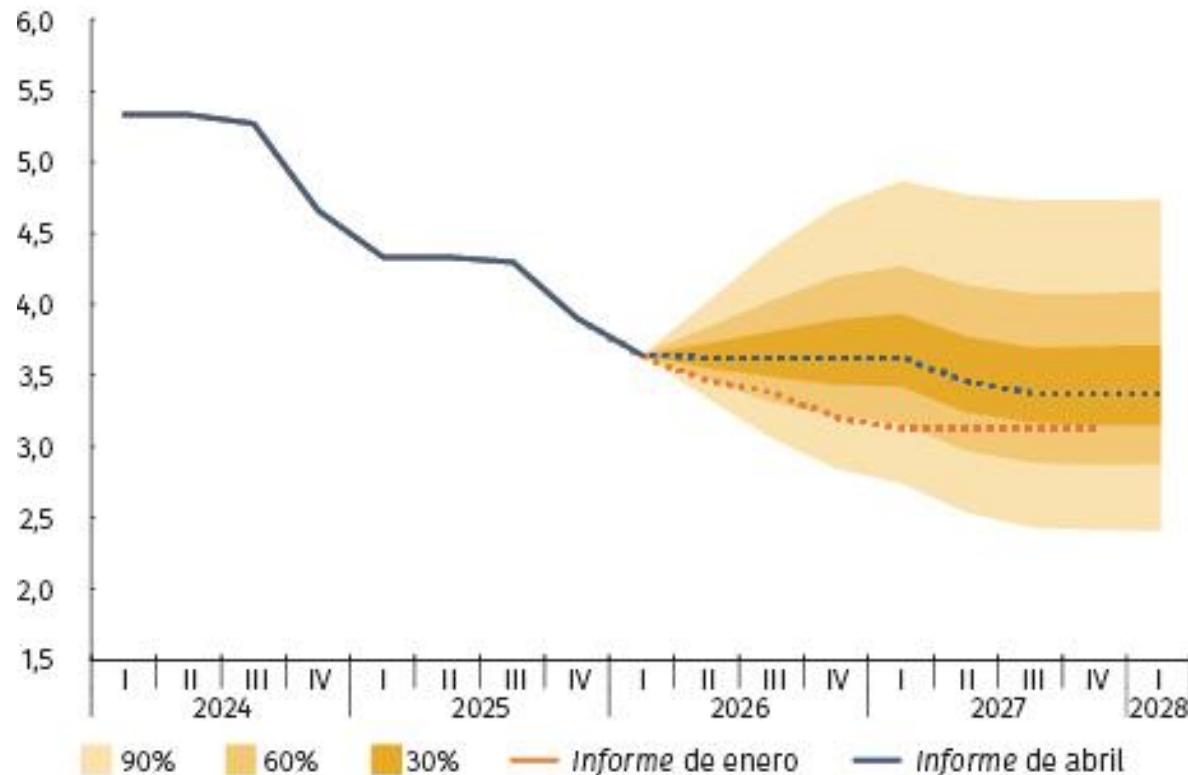


- Mejora en 2026 por el aumento de los precios internacionales de petróleo, carbón y oro, en el contexto del conflicto de Medio Oriente
- Para 2027, los términos de intercambio presentarían una reducción:
 - ✓ Corrección en los precios de petróleo y carbón a medida que se superan los impactos de la guerra en Medio Oriente
 - ✓ Reducción en los precios del café
 - ✓ Aumento en los precios internacionales de los alimentos (usados para la producción y el consumo)

La senda futura de tasas de interés de la FED se revisó al alza, en un contexto de mayores presiones inflacionarias

Supuesto trimestral de la tasa de interés de la Reserva Federal de los Estados Unidos

(porcentaje)

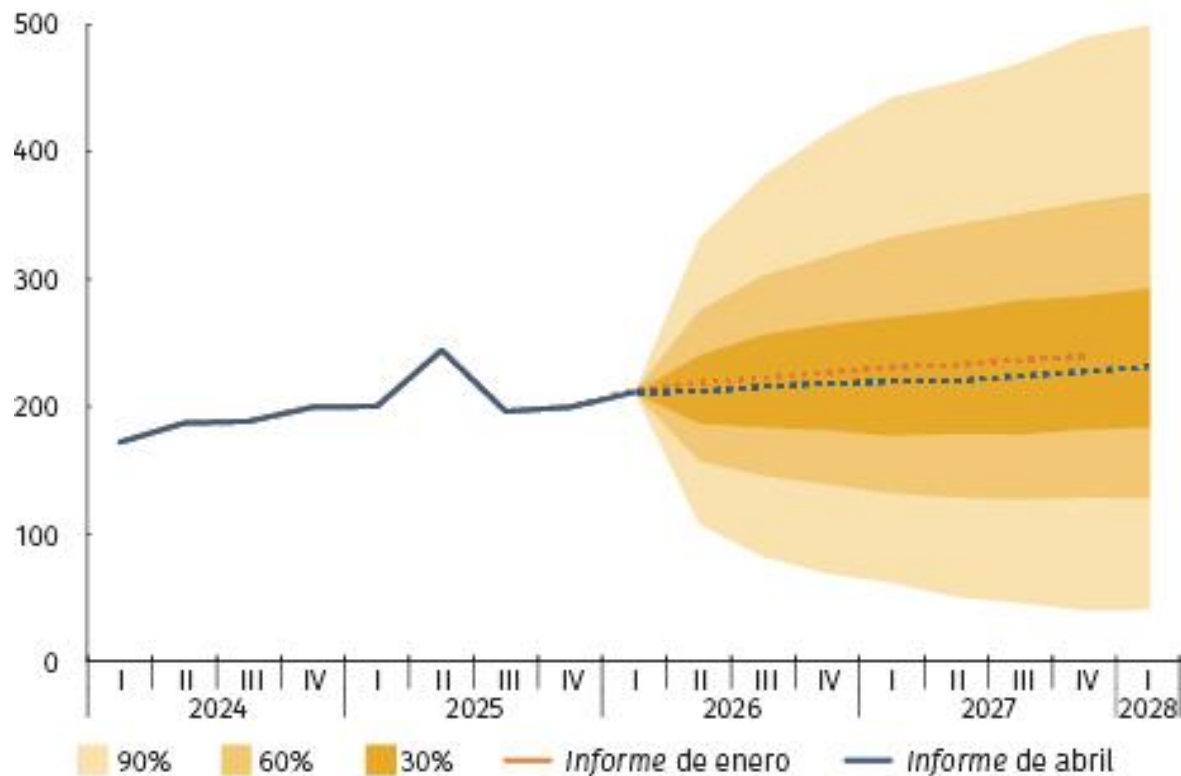


- En abril, la FED mantuvo estable su tasa de referencia (rango 3,50% - 3,75%).
- Las cifras más recientes apuntan a:
 - ✓ Mayor inflación especialmente por los precios de la energía y presiones en algunos servicios
 - ✓ Actividad económica todavía dinámica
- Las expectativas de inflación a 12 meses se mantienen por encima del objetivo del 2,0% y han aumentado en los meses recientes
- **Supuesto:** Ninguna reducción en 2026 y una en 2027 (vs 2 reducciones en 2026 en el Informe anterior)

El supuesto de la prima de riesgo para Colombia es similar al del *Informe anterior* Se mantiene una tendencia creciente

Supuesto trimestral de la prima de riesgo de Colombia (CDS)

(puntos base)



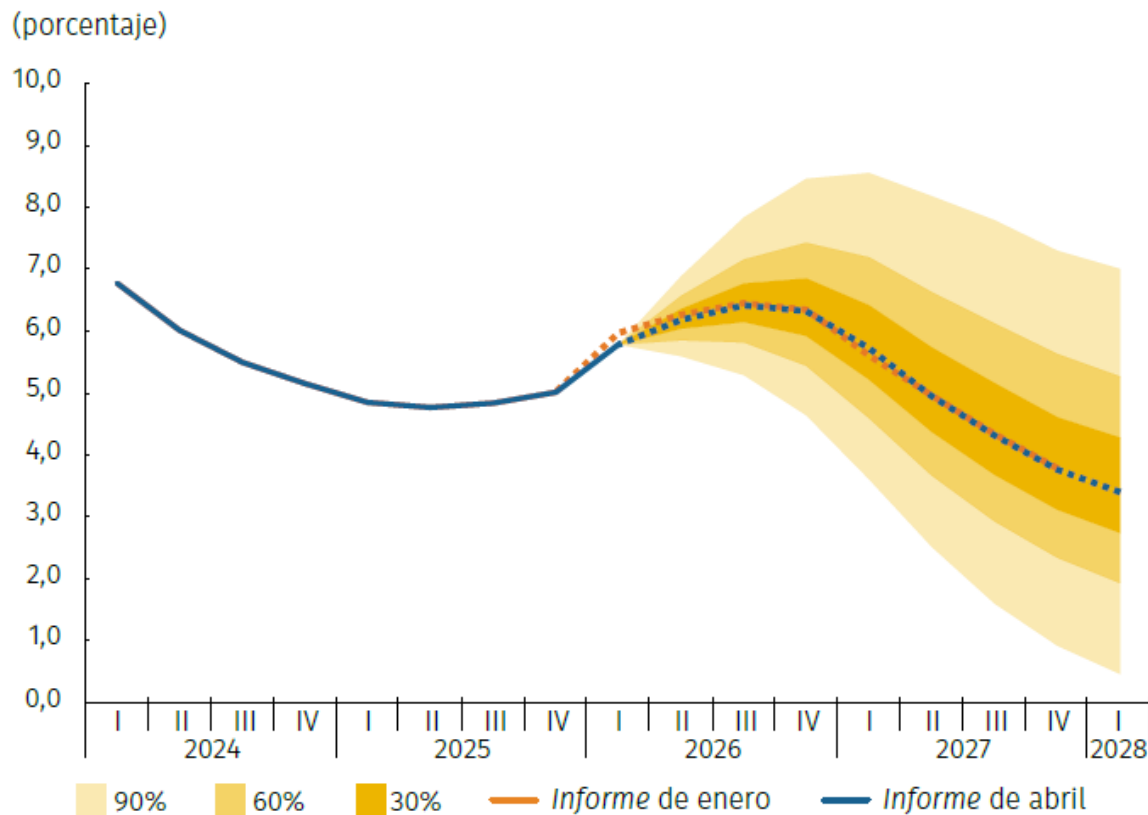
- La prima de riesgo (CDS 5 años) observada durante el primer trimestre estuvo en línea con el supuesto realizado en enero.
- La tendencia creciente del indicador se mantiene debido principalmente a:
 - ✓ Razón de deuda pública mayor que su promedio histórico y creciente en el horizonte de pronóstico
 - ✓ Incertidumbre asociada a período electoral
- La prima de riesgo tendencial se mantiene igual que en el *Informe de enero*, con tendencia creciente
 - ✓ No cambió el supuesto sobre la tasa de interés real neutral (3,1% en 2026), que sería creciente en el horizonte de pronóstico

Pronóstico macroeconómico

La inflación básica seguiría aumentando en 2026

Terminaría en 6,3% y 3,8% en 2026 y 2027, respectivamente, cifras similares a las proyectadas en enero

IPC sin alimentos ni regulados ^{a/, b/} (variación anual, fin de periodo)

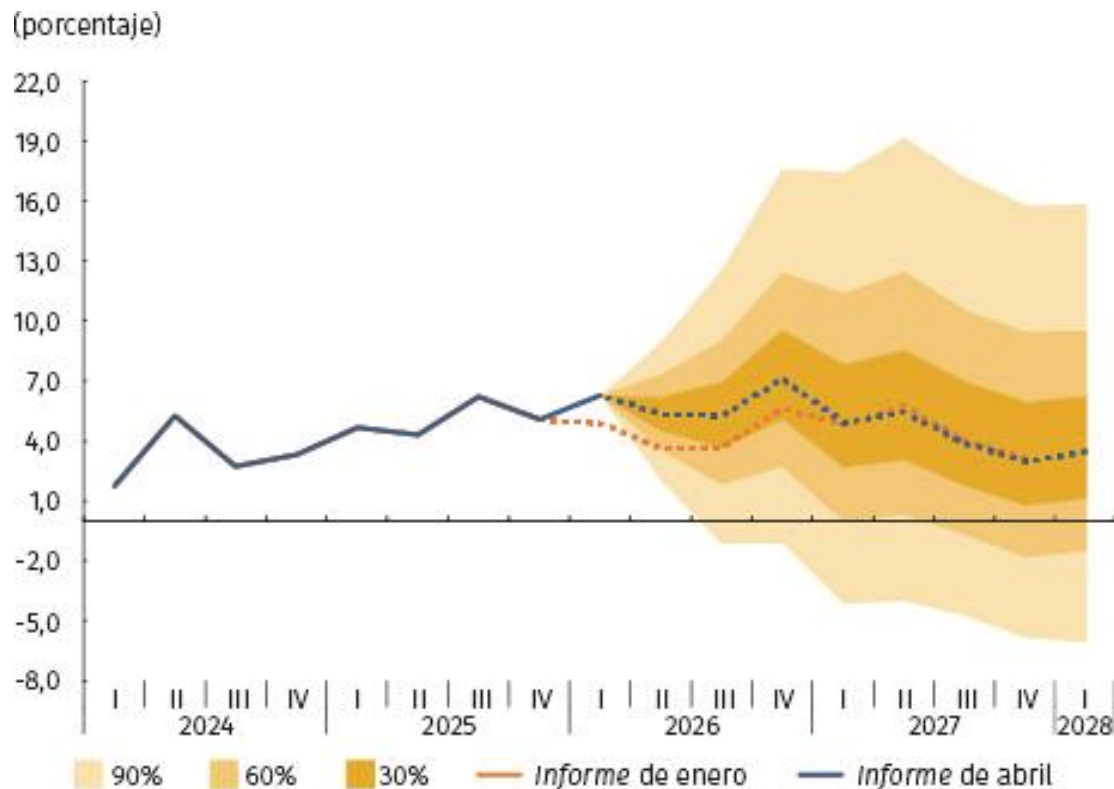


- Las mayores presiones de costos laborales compensan:
 - ✓ Brecha de producto un poco menos positiva en 2026
 - ✓ Mayores presiones desinflacionarias del tipo de cambio
 - ✓ Derogación de la emergencia económica

- La inflación básica retornaría a una senda descendente en 2027, sustentada en la postura restrictiva de la política monetaria:
 - ✓ Brecha de producto en terreno negativo desde 2027.T2
 - ✓ Mayores presiones desinflacionarias de la tasa de cambio real
 - ✓ Expectativas de inflación decrecientes
 - ✓ Dilución del choque del aumento del salario mínimo

La inflación de la canasta de alimentos se revisó al alza para 2026 (de 5,6% a 7,1%) y en 2027 se sostendría cerca al 3,0%. La de regulados se revisó a la baja en 2026 (de 6,8% a 6,1%) y al alza en 2027 (de 3,9% a 4,2%)

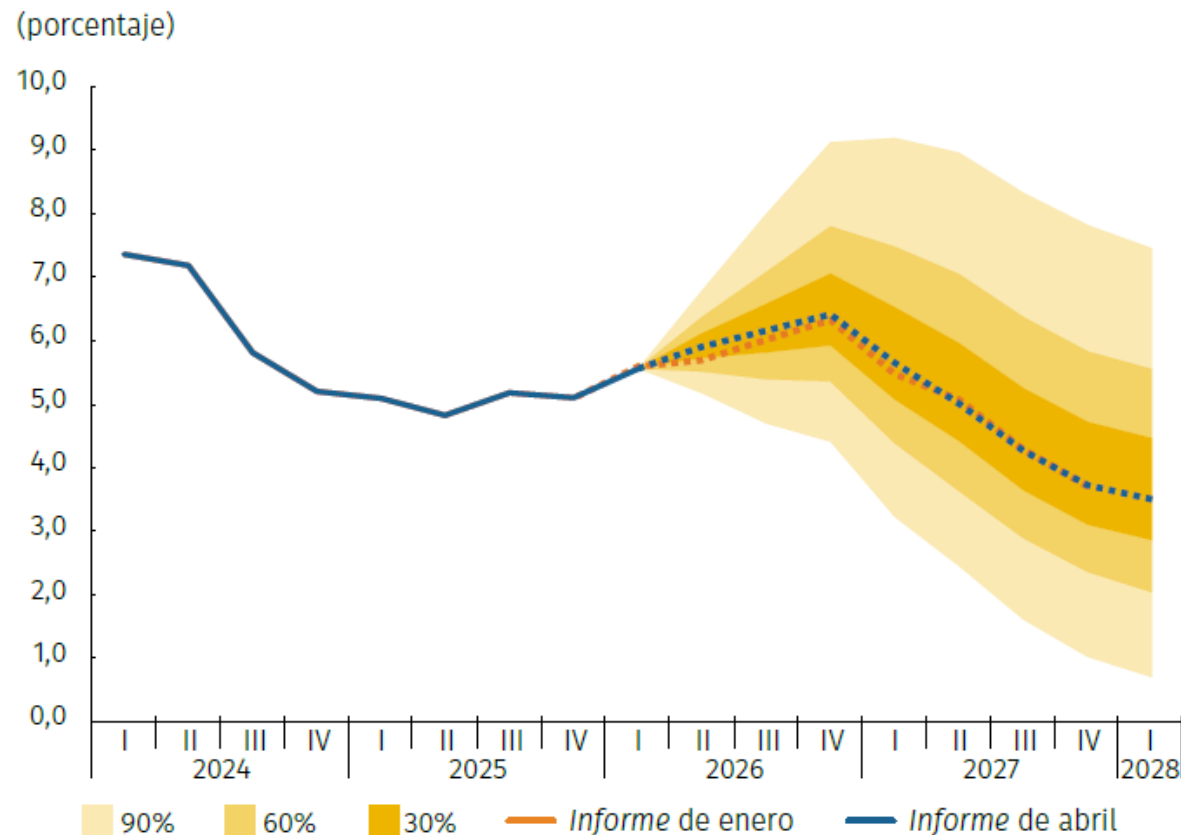
IPC alimentos (variación anual, fin de periodo)



- Revisión en **alimentos** por:
 - ✓ Fase de aumento de precios del ciclo agrícola más pronunciada
 - ✓ Mayores precios internacionales de insumos (fertilizantes) y de algunos alimentos (cereales, aceites etc.)
- Para 2026, revisión a la baja en los **regulados** por:
 - ✓ Reducciones sorprendidas en el precio de la gasolina y en los ajustes anuales del IPC de servicios públicos (gas, electricidad, acueducto y alcantarillado)
- Proyecciones suponen:
 - ✓ Precios internos de los combustibles sin cambio
 - ✓ Incremento de las tarifas de gas, por una demanda que no sería plenamente cubierta por la producción nacional
 - ✓ Condiciones climáticas normales en los que resta de 2026 y 2027

La inflación total anual se situaría en un 6,4% para el final de 2026 (antes 6,3%) y en un 3,7% para diciembre de 2027 (sin cambios frente al Informe de enero)

Índice de precios al consumidor ^{a/, b/} (variación anual, fin de periodo)

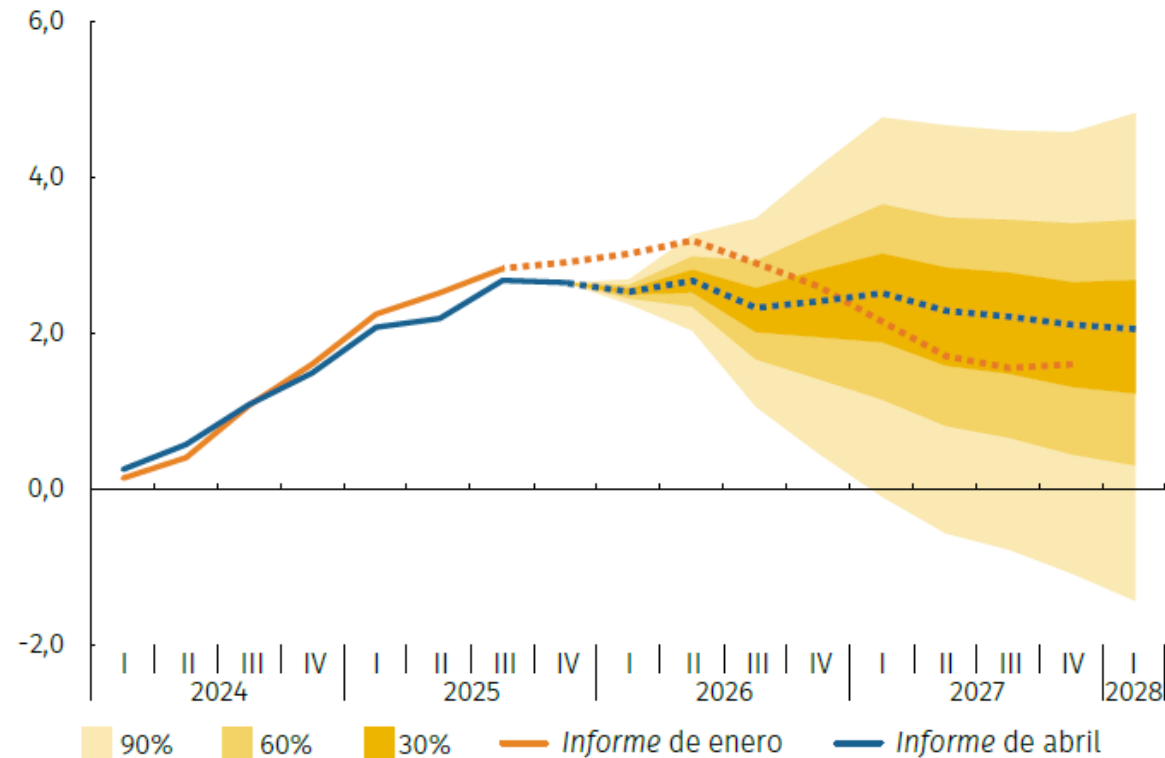


- A pesar del alza significativa en 2026, la inflación retornaría a una tendencia decreciente en 2027, convergiendo a la meta de 3,0% en 2028
- La política monetaria se condiciona para facilitar la convergencia de la inflación al 3%, valor que no se alcanzaría en 2027 debido a la magnitud de los choques
- Los pronósticos enfrentan riesgos principalmente al alza

Para 2026 se espera que la economía crezca en 2,4% (versus 2,6% en enero). Para 2027 se aumentó el pronóstico de crecimiento de 1,6% a 2,1%

Producto interno bruto, acumulado 4 trimestres ^{a/, b/, c/} (variación anual)

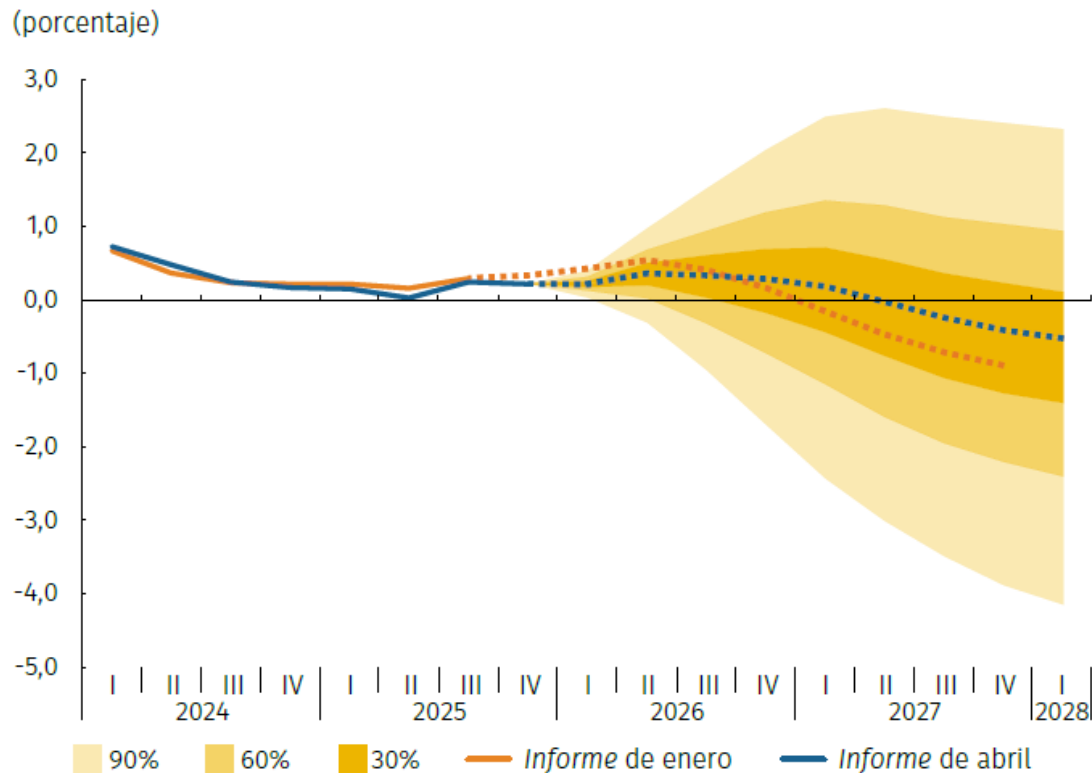
(porcentaje)



- La revisión a la baja en 2026 refleja:
 - ✓ Sorpresa a la baja en los datos de crecimiento de las cuentas nacionales
 - ✓ Desaceleración de las remesas (menor flujo migratorio) y menores ingresos cafeteros (descenso de la producción)
- Para 2027 se espera una desaceleración de la actividad económica:
 - ✓ Compatible con la necesidad de reducir los excesos de demanda y facilitar la convergencia de la inflación a la meta
 - ✓ Compensada parcialmente por el choque persistente de términos de intercambio

La brecha del producto se mantendría positiva en 2026 y solo se cerraría entre el primer y el segundo trimestre de 2027.

Brecha del producto^{a/, b/, c/} (acumulado 4 trimestres)

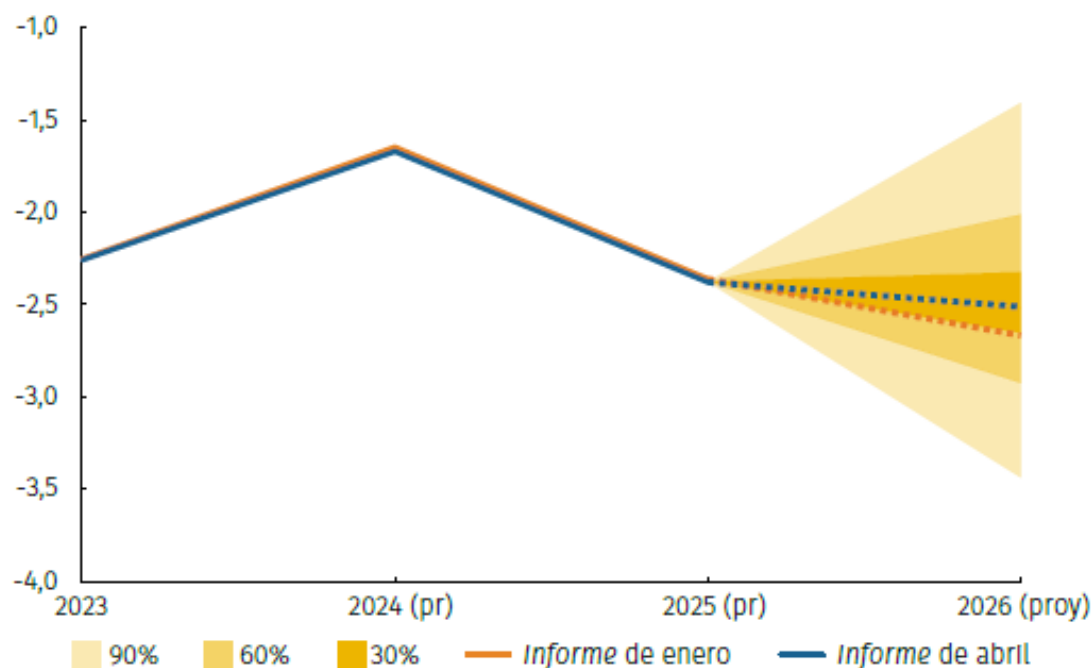


- Para el primer trimestre de 2026 la brecha de producto anual sería inferior a la estimada en el *Informe* de enero, pero continuaría en terreno positivo
- Los excesos de demanda persistirían en todo 2026 y desaparecerían en 2027 por cuenta de la desaceleración económica señalada anteriormente
- El mercado laboral continuaría presentando una senda ascendente de la TD urbana, con un promedio del 8,9% en 2026 como valor más probable y del 9,8% para 2027
- Crecimiento “potencial” de 2,4% para 2026 y de 2,8% para 2027.

El déficit en cuenta corriente se ampliaría en 2026 a pesar del aumento en los precios de exportación de los principales productos

Cuenta corriente anual^{a/, b/} (acumulado 4 trimestres)

(porcentaje del PIB)



- El déficit de la cuenta corriente se ampliaría del 2,4% en 2025 a 2,5% en 2026
 - ✓ Mayores importaciones de bienes y servicios (crecimiento de la demanda interna).
 - ✓ Mayores pagos de intereses de la deuda pública
 - ✓ A pesar del aumento de las exportaciones de petróleo y derivados, carbón y oro.

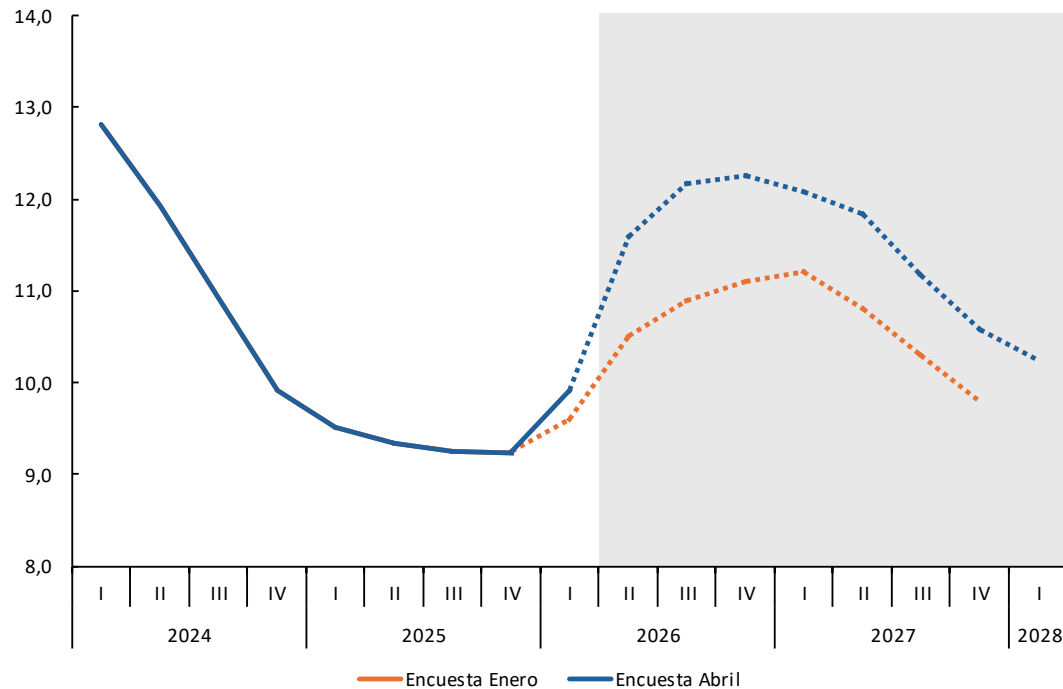
- Fuentes de incertidumbre importantes:
 - ✓ Duración de la guerra en Medio Oriente
 - ✓ Tensiones comerciales con Ecuador
 - ✓ Posible reactivación del comercio con Venezuela

Política monetaria

Los aumentos rápidos de la tasa de interés en enero y marzo restablecieron una postura de política monetaria compatible con un descenso de la inflación en 2027

Tasa de interés de política promedio trimestral observada y esperada por los analistas^{a/}

(porcentaje)



a/ Estas proyecciones son calculadas como el promedio de la tasa que estaría vigente en cada trimestre de acuerdo con la mediana de las respuestas mensuales de la Encuesta de expectativas de analistas económicos realizada por el Banco de la República en enero de 2026.

- La senda mediana de la tasa de interés de política monetaria (TPM) esperada por los analistas aumentó desde enero
 - ✓ Según la encuesta, a TPM subiría en 2026 hasta el 12,3% en 2026.T4 y empezaría a descender hacia el primer trimestre de 2027 para cerrar el año en 10,6%
- Los cambios en el pronóstico de inflación fueron pequeños, por lo que la senda de tasa de interés del pronóstico del equipo técnico del Banco no cambió:
 - ✓ Es compatible con una inflación que cae durante 2027 al rango (3-4%)
 - ✓ Es en promedio menor que la de los analistas...
 - ✓ ... Posiblemente por una disolución de los choques inflacionarios algo más rápida en 2027 en nuestro pronóstico
- *Esta **NO** es la proyección del equipo técnico sobre lo que la Junta Directiva decidirá en el futuro y no necesariamente refleja la visión de la Junta o de sus miembros individuales.*

Riesgos del pronóstico

Los riesgos sobre la proyección de la inflación están sesgados **al alza**. El balance de riesgos sobre el crecimiento resulta **sesgado a la baja**.

+ **Inflación/tasas de interés, - crecimiento:**

- Mayor inercia y desanclaje de las expectativas por desviaciones duraderas de la inflación respecto al 3%
- Deterioros de las condiciones financieras externas o de la percepción de riesgo soberano que resulten en presiones cambiarias o incrementos de la tasa de interés real neutral (v.g. deterioro fiscal o tasas de interés de la FED)
- Mayores ajustes en los precios de regulados o de precios impactados por el conflicto en Medio Oriente
 - Gas: Problemas estructurales
 - Gasolina: El pronóstico supone que no hay aumentos adicionales (¿respuesta de política fiscal?)
 - Bienes: Encarecimiento del transporte
 - Alimentos: Aumento en los precios de los fertilizantes
- Posible Fenómeno del Niño hacia finales de 2026
- Mayor impacto del salario mínimo sobre los precios dada la magnitud del aumento en 2026 y ajuste futuro en 2027

+ **Inflación/tasas de interés, + crecimiento:**

- Mayor persistencia de la dinámica de la demanda interna privada o del impulso fiscal
- Tasa de interés neutral más alta
- Posible efecto mayor del aumento de los salarios sobre el consumo en el corto plazo

Los riesgos sobre la proyección de la inflación están sesgados **al alza**. El balance de riesgos sobre el crecimiento resulta **sesgado a la baja**.

? Inflación/tasas de interés, ? crecimiento:

- Efectos de una guerra más prolongada en Medio Oriente: Condiciones financieras externas, efecto neto de los términos de intercambio sobre el crecimiento y la tasa de cambio

- Inflación/tasas de interés, - crecimiento:

- Mayor persistencia de los choques que afectaron el crecimiento de la economía en 2025.T4
- Reducciones en el déficit público primario requeridas para evitar aumentos fuertes de la deuda

No obstante, la proyección de una distancia creciente de la inflación frente a la meta, y la presencia de excesos de demanda implican una consideración importante de los riesgos al alza sobre la inflación

Reflexiones sobre el marco de política

Sobre la meta de inflación

- ¿Es demasiado baja la meta de inflación del 3%? **Respuesta: NO**
 - ✓ La meta del 3% balancea adecuadamente el mandato y la conveniencia de la estabilidad de precios con la prevención de situaciones en las que la tasa de interés no pueda bajar lo suficiente para estimular la economía
 - ✓ La meta del 3% no es atípicamente baja entre países con regímenes monetarios similares. Varios bancos centrales de la región la comparten.
 - ✓ El que cueste alcanzarla en algún momento, no significa que sea inadecuada.

Meta de Inflación de 2% o 2.5%

Australia, Canadá, Corea del Sur, Estados Unidos, Israel, Indonesia, Islandia, Japón, Malasia, Noruega, Nueva Zelanda, Perú, Polonia, Reino Unido, República Checa, Rumania, Suecia, Suiza, Tailandia, Zona euro

Meta de Inflación de 3%

Brasil, Chile, **Colombia**, **China**, Costa Rica, Filipinas, Georgia, Hungría, México

Meta de Inflación de 5%

Argentina, Kazajistán, Sri Lanka, **Turquía**, Ucrania, Uganda

Fuente: [Blog BanRep: La meta de inflación y su importancia en la estabilidad de los precios](#) | Banco de la República

Sobre la meta de inflación

- ¿Hay costos de subir la meta de inflación? **Respuesta: Si**
 - ✓ Cambiar la meta de inflación significa mover un parámetro clave de varias decisiones de inversión de largo plazo y, en particular, un referente de las tasas de interés de largo plazo (como las de los TES)
 - ✓ El cambio genera incertidumbre sobre dichos parámetros, especialmente si se hace justo cuando la inflación está por encima de la meta
 - ✓ El mensaje es que la meta tiene poco valor y puede ser cambiada fácilmente si hay dificultades de corto plazo para alcanzarla...
 - ✓ ... El aumento de la meta cuando no se está cumpliendo restará credibilidad a cualquier nueva meta (“si la anterior meta se subió por un choque, ésta también podrá subirse por otro”)
 - ✓ Esto eleva la incertidumbre de los proyectos de inversión y encarece su financiamiento, pues quien los fondee exigirá una compensación por ese mayor riesgo
 - ✓ Esto es particularmente grave cuando hay una situación fiscal compleja, ya que una subida de la meta de inflación puede interpretarse como una forma de reducir el costo real de la deuda pública

Sobre la meta de inflación

- ¿Conviene subir la meta en las actuales circunstancias? **Respuesta: No**
 - ✓ La economía muestra exceso de demanda (brecha del producto positiva). Subir la meta para bajar (o no subir) las tasas de interés de política en el corto plazo no resuelve un problema de recesión o insuficiencia de demanda, porque no lo hay
 - ✓ La inversión mantiene niveles relativamente bajos por factores más profundos que la tasa de interés de corto plazo (incentivos para la construcción, seguridad, incertidumbre, carga tributaria y ciclo de la inversión en infraestructura)
 - ✓ En este sentido, los proyectos de inversión de **largo plazo** que acompañarían una transformación productiva del país estarán críticamente determinados por esos factores y poco se ganaría con subir la meta de inflación para bajar temporalmente las tasas de interés de corto plazo.
 - ✓ De hecho, las tasas de interés más relevantes para dichos proyectos, las de largo plazo, están siendo afectadas más por las tasas de los TES de largo plazo (determinadas por la política fiscal) que por las tasas de interés de política monetaria, como lo muestra el comportamiento reciente de las tasas de interés del crédito hipotecario (**Recuadro 5**)
 - ✓ Magros beneficios y costos altos de subir la meta de inflación

Sobre la meta de inflación

- ¿Ampliar el rango de 2%-4% alrededor de la meta del 3% ayudaría a relajar la política monetaria? **Respuesta: No**
 - ✓ Punto clave: La meta es 3%, NO 2% ó 4%
 - ✓ La política monetaria se fija para alcanzar una meta puntual (3%)
 - ✓ El rango que la rodea reconoce que, por razones aleatorias (“choques”), es posible que la inflación fluctúe en dicho intervalo, aun si la política monetaria se encaminó a alcanzar la meta de 3%
 - ✓ Por lo tanto, ampliar el rango no debe afectar la política.
- **Implicación general:** No conviene en las actuales circunstancias modificar la meta de inflación y, si no se va a cambiar, sembrar dudas sobre ella dificultará aún más su cumplimiento (desancla las expectativas de inflación).

Sobre los mecanismos de transmisión y los instrumentos de la política monetaria

- ¿Subir la tasa de interés causa un aumento de la inflación? **Respuesta: No**
 - ✓ Los principales canales de transmisión de un aumento de la tasa de interés se dan a través de la demanda agregada, más que sobre la oferta agregada
 - ✓ Por eso, un aumento de las tasas de interés tiende a bajar la inflación, no a subirla
 - ✓ Y por eso, ante choques que subieron fuertemente la inflación, como los que experimentaron casi todos los países del mundo entre 2021 y 2022, los bancos centrales de todos ellos (incluido el Banco de la República) **subieron** sus tasas de interés. En respuesta, la inflación bajó, no subió
- ¿Debe la tasa interés ajustarse cuando la inflación es “de oferta”? **Respuesta: Depende**
 - ✓ Si la inflación está cerca de la meta, ésta es creíble y el choque de oferta es de corta duración, es posible que el banco central permita un aumento transitorio de la inflación sin mover sus tasas de interés, en la medida que no se afecten las expectativas de inflación de mediano y largo plazo, y los efectos de segunda ronda del choque no sean muy grandes
 - ✓ Si la inflación está lejos de la meta, ésta pierde credibilidad o el choque de oferta es muy fuerte y persistente, es posible que la política monetaria deba ajustarse para evitar un desanclaje de las expectativas de inflación

Sobre los mecanismos de transmisión y los instrumentos de la política monetaria

- ¿Es cierto que la tasa de interés es el único instrumento de la política monetaria? Respuesta: **No, pero es el principal**
 - ✓ La tasa de interés es el principal instrumento de la política monetaria porque tiene efectos agregados y múltiples canales que facilitan el logro de los objetivos de estabilidad de precios y actividad económica
 - ✓ Hay otros instrumentos disponibles, pero su uso depende de lo apropiado de sus características y efectos frente a la situación macroeconómica (v.g. los encajes en presencia de choques de crédito o de liquidez)
 - ✓ Es clave que, cuando se usen, no vayan en contra de los otros instrumentos, como la tasa de interés
 - ✓ El que convenga usarlos en ciertas coyunturas no significa que convenga usarlos siempre
 - ✓ El uso de agregados monetarios como instrumentos de política no es indicado cuando la demanda de dinero es muy volátil y difícil de predecir
 - ✓ En este caso, ajustar la oferta de dinero para alcanzar objetivos de inflación y actividad económica es complicado y frecuentemente infructuoso
 - ✓ La experiencia de Colombia y otros países es ilustrativa al respecto. Es una de las razones por las cuales el esquema actual de Inflación Objetivo con la tasa de interés, No los agregados monetarios, como principal instrumento es compartido por muchos países emergentes y avanzados

Recuadros del IPoM de abril de 2026 y Reporte de Mercado Laboral

Recuadro 1 – Aumento de 200 puntos básicos de la tasa de interés de política monetaria durante enero y marzo de 2026

Recuadro 2 – El nuevo RONI: indicador mejorado para la caracterización de anomalías climáticas

Recuadro 3 – Choques macroeconómicos y pronósticos de 2025

Recuadro 4 – Estimación de un indicador de condiciones financieras (ICF) locales para Colombia

Recuadro 5 – Las relaciones cambiantes entre las tasas de interés de la economía colombiana en la coyuntura reciente

Reporte del Mercado Laboral:

- Análisis de la coyuntura
- Especial: Cambio demográfico y tasa de desocupación

Recuadros del IPoM de abril de 2026 y Reporte de Mercado Laboral

Recuadro 1 – Aumento de 200 puntos básicos de la tasa de interés de política monetaria durante enero y marzo de 2026

Recuadro 2 – El nuevo RONI: indicador mejorado para la caracterización de anomalías climáticas

Recuadro 3 – Choques macroeconómicos y pronósticos de 2025

Recuadro 4 – Estimación de un indicador de condiciones financieras (ICF) locales para Colombia

Recuadro 5 – Las relaciones cambiantes entre las tasas de interés de la economía colombiana en la coyuntura reciente

Reporte del Mercado Laboral:

- Análisis de la coyuntura
- Especial: Cambio demográfico y tasa de desocupación

Informe de Política Monetaria abril de 2026



Gerencia Técnica
Mayo 7 de 2026