

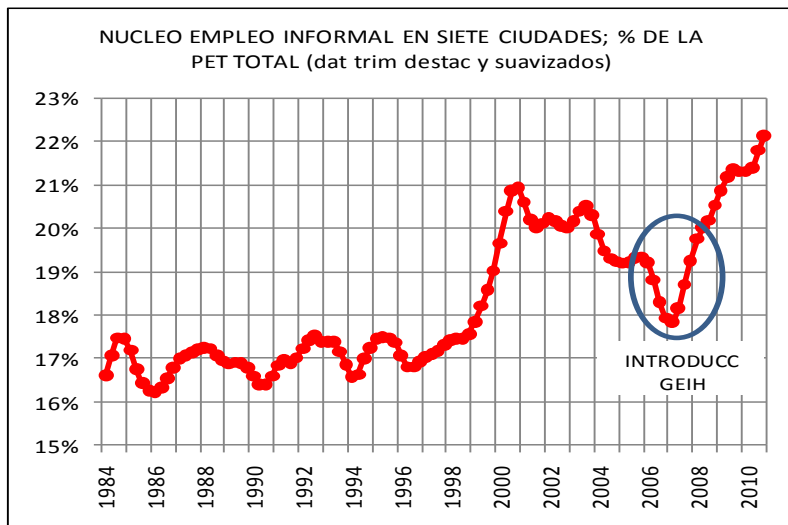
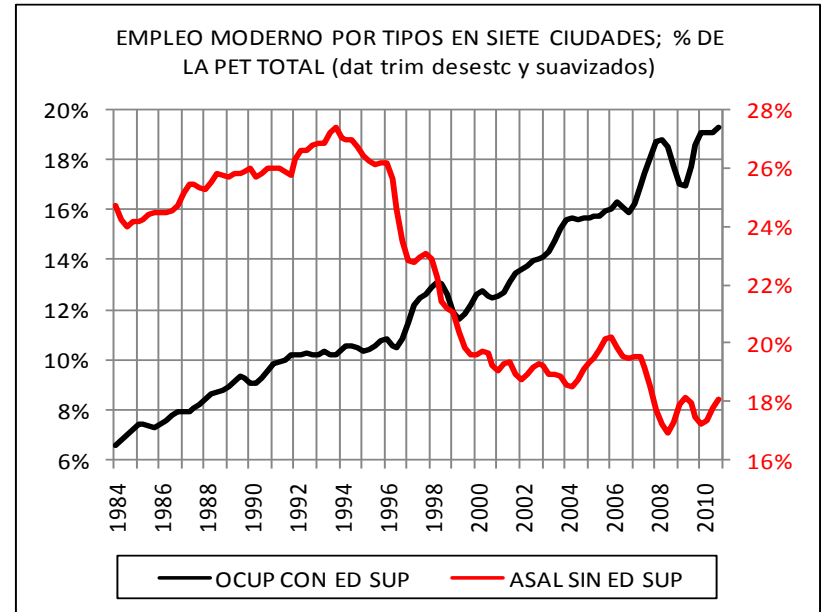
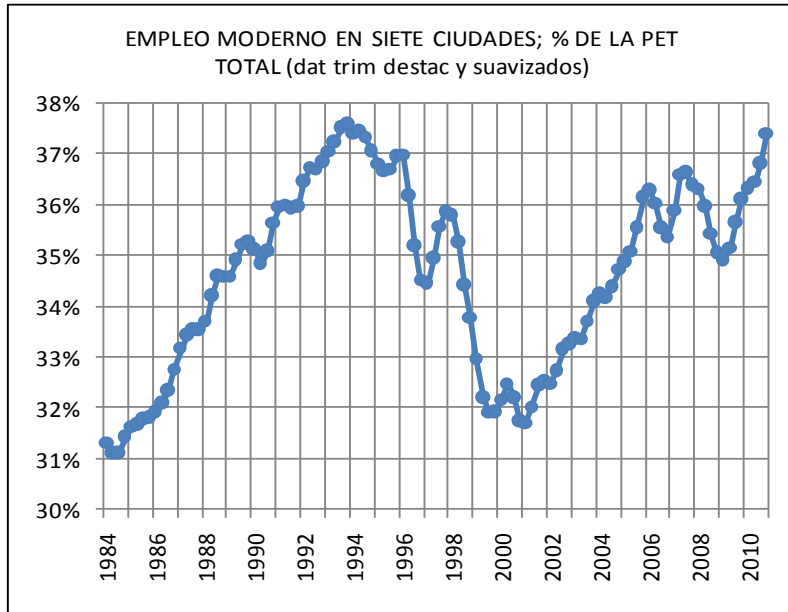
EDUCACIÓN SUPERIOR: Mercado laboral urbano y retos del sistema universitario colombiano

Hugo López Castaño
Banco República-Medellín

Medellín, noviembre 2011
(opiniones personales; no comprometen al Banco República)

**SESGO DEL EMPLEO MODERNO
URBANO CONTRA LOS
TRABAJADORES SIN
EDUCACION SUPERIOR Y ALZA
EN LA INFORMALIDAD**

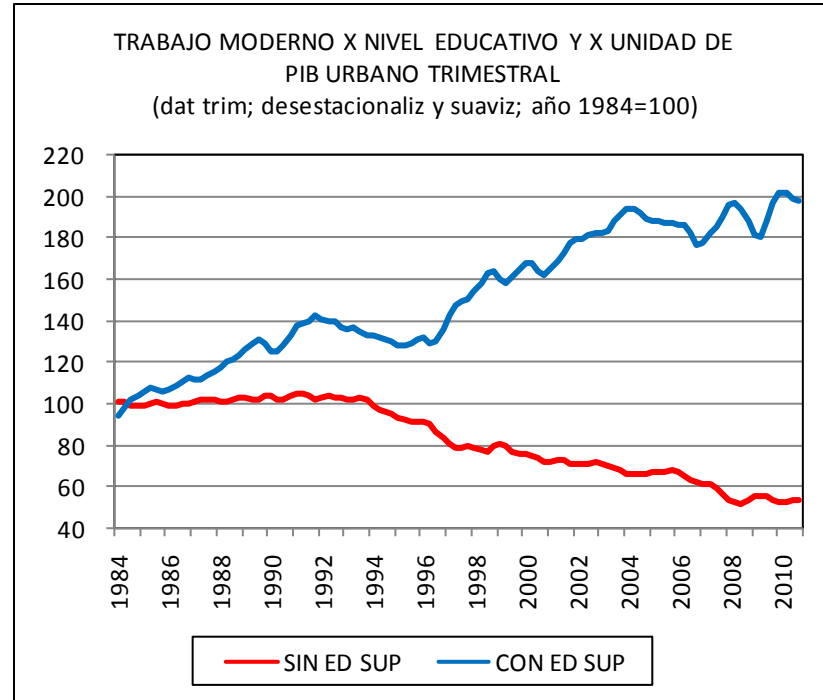
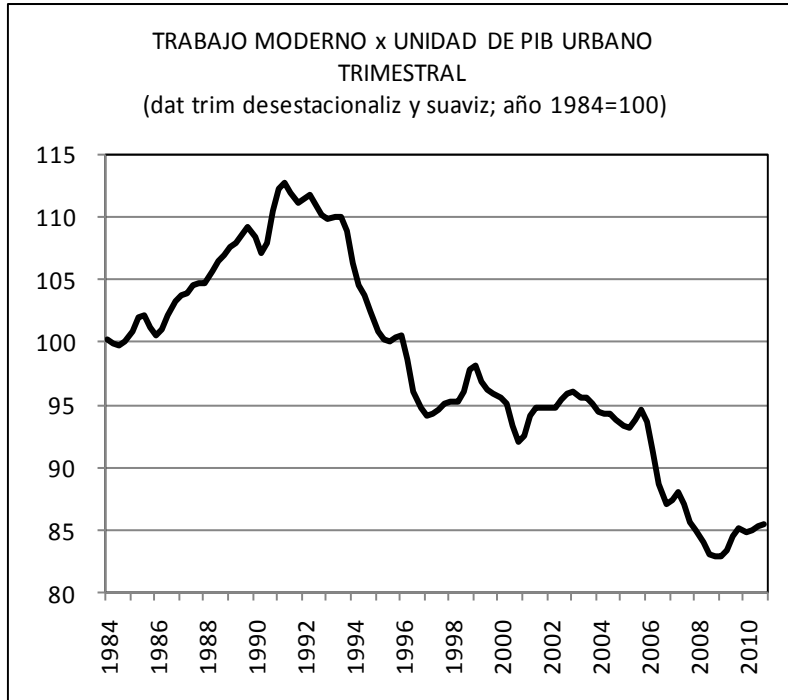
Empleo moderno por componentes y núcleo del empleo informal



1. Empleo moderno: cayó en la segunda mitad de los noventa; en promedio buen desempeño década 2000-2010

El empleo asalariado sin educación superior: ha venido cayendo desde mediados de los noventa
El empleo, asalariado o no, con alguna educación superior: ha subido tendencialmente
2. Núcleo informal: subió década de los 2000. Hoy, el mayor desde 1984

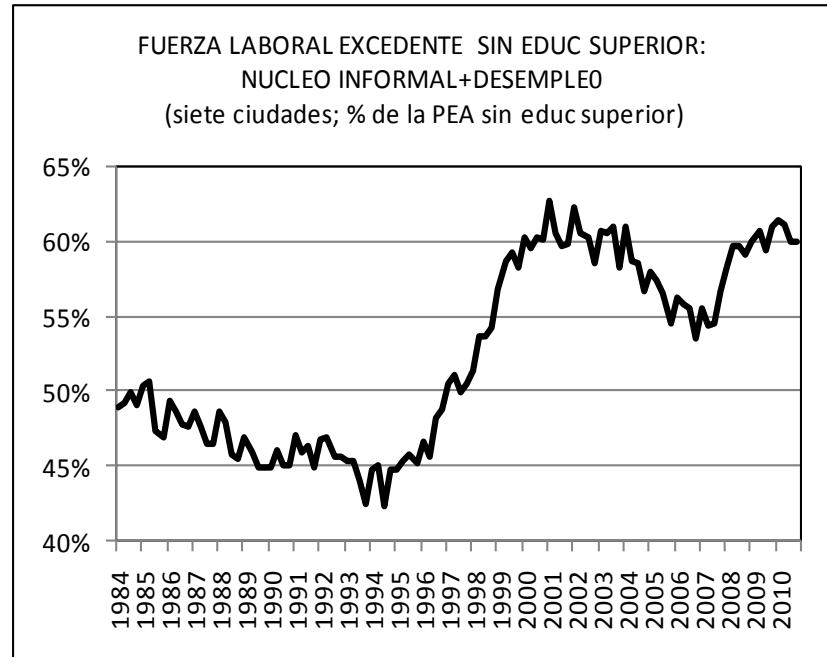
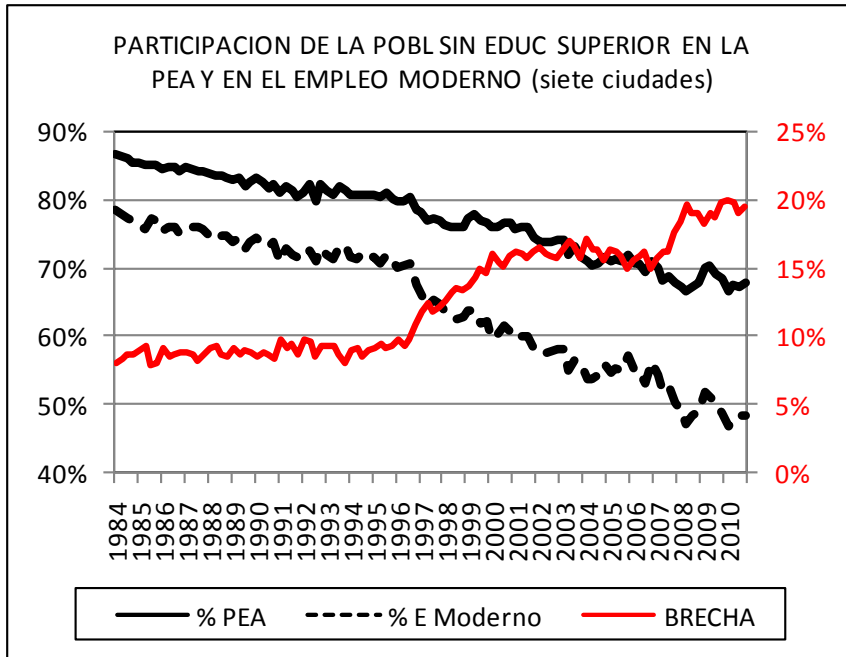
Cambio técnico y empleo



Cálculos Banco República-Medellín. PIB urbano=PIB-Valor agregado agropecuario y minero (Cuentas nacionales base 2005, series empataadas hacia atrás). Empleo: encuestas de hogares 7 ciudades. Datos suavizados Censu X-12.

- Desde comienzos de los noventa, con la apertura económica, se produjo un cambio técnico que redujo el insumo de trabajo moderno por unidad de PIB urbano real.
- El insumo de asalariados poco educados se ha reducido considerablemente y el de los trabajadores (asalariados o no) con alguna educación superior se ha elevado.

La distribución del empleo moderno por educación no refleja la de la fuerza de trabajo urbana.



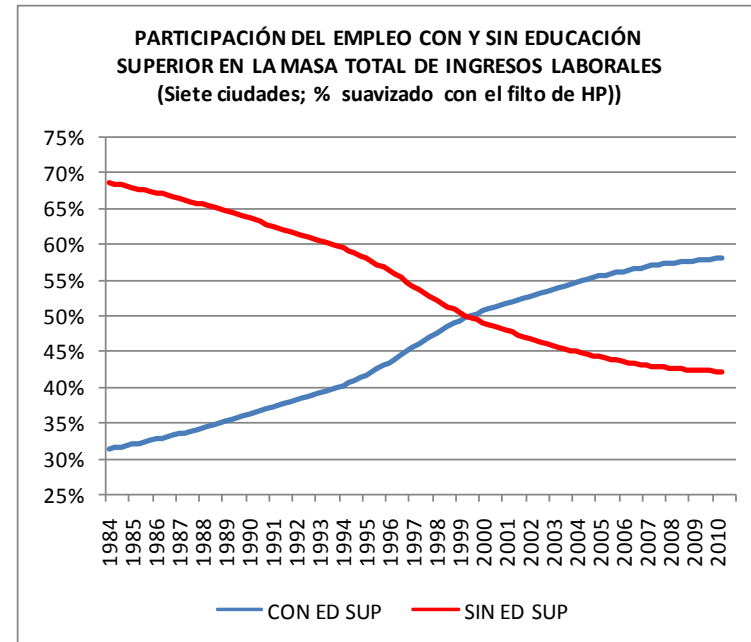
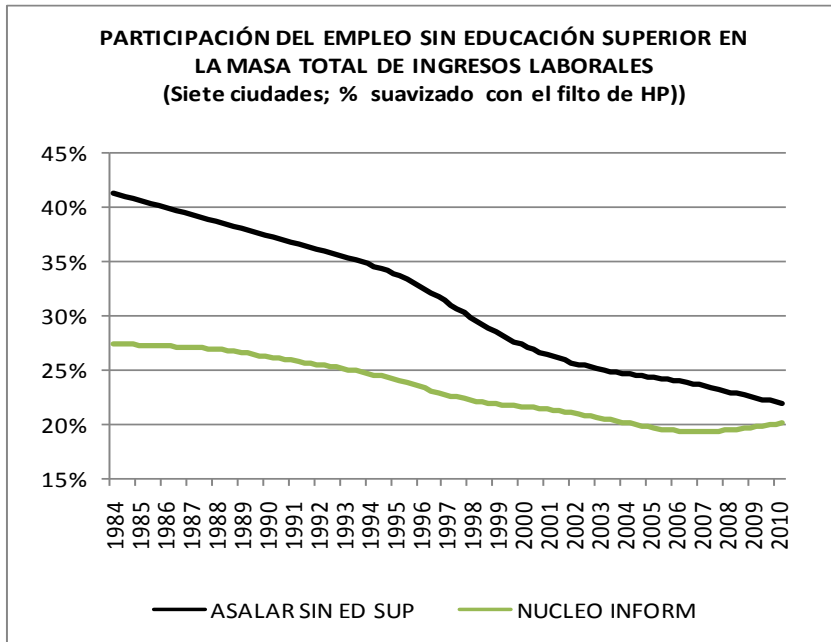
DANE, Encuestas de hogares. Siete ciudades Cálculos Banco República Medellín..

El peso de la población sin educación superior en la PEA ha caído en el largo plazo (80% en 1996; 67% en 2010); pero su peso en el empleo moderno ha caído más (70%; 47% en 2010). Datos para siete ciudades

Por eso, un porcentaje creciente de la PEA con educación secundaria o menos engrosa el excedente laboral no utilizable en el sector moderno y que está compuesto por el empleo informal más precario y los desempleados. Ese excedente representa hoy el 61% (7 ciudades)

EFFECTOS DE LAS TENDENCIAS LABORALES DE LARGO PLAZO

Participación decreciente de los trabajadores sin ed. superior en los ingresos laborales y en el mercado



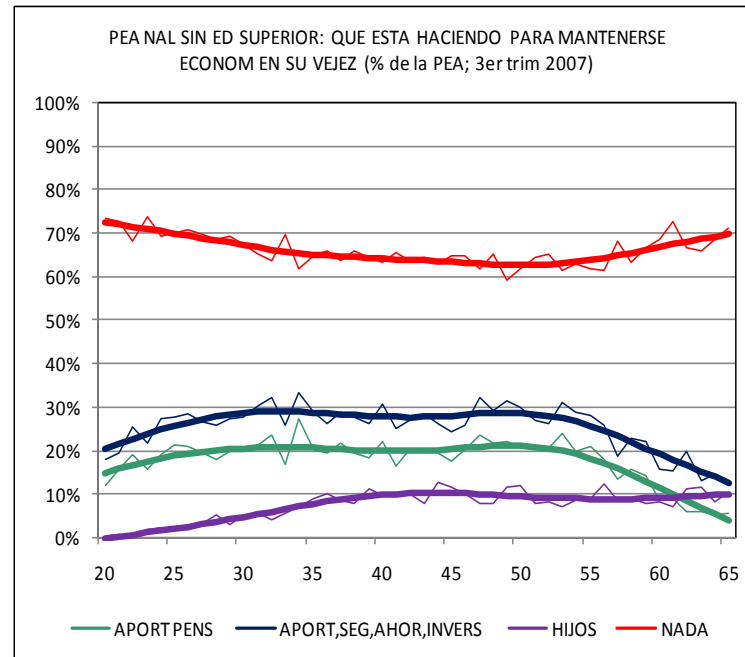
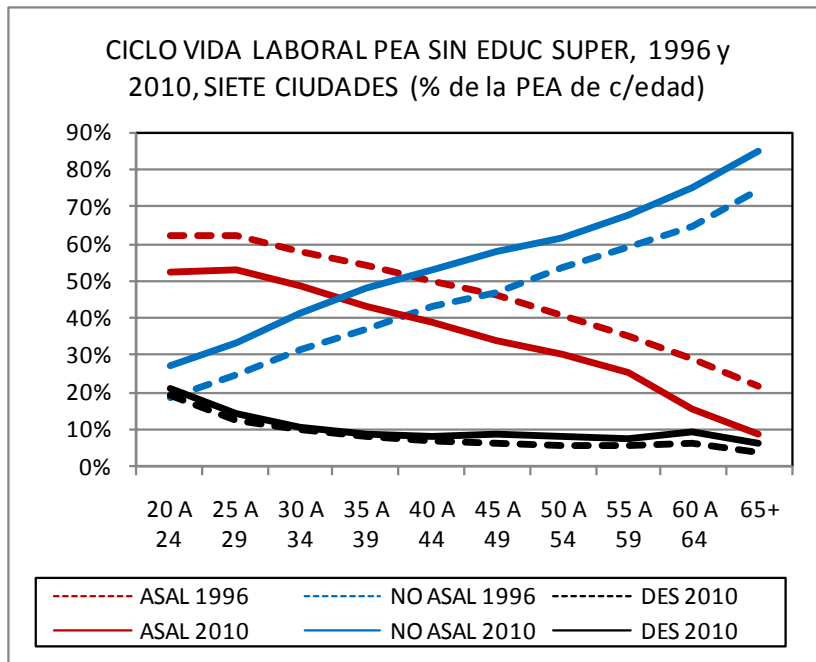
Fuente: DANE; encuestas de hogares, siete ciudades. Cálculos Banco de la República, Medellín

•1984-2010,: la parte de los asalariados sin educación superior en la masa urbana de ingresos laborales bajó del 41% al 21% y la de los trabajadores del núcleo duro del sector informal del 28% al 20%.

•En su conjunto, la parte de los trabajadores sin educación superior (modernos e informales) cayó en esos 26 años del 68% al 41%. Visto a la inversa, ello significa que, con el alza tendencial del empleo moderno para los trabajadores más educados de altas remuneraciones, se ha elevado la parte de los mismos en la masa urbana de ingresos laborales: 32% (1984; siete ciudades) 41% (1995) y 59% (2010).

•El país ha creado pues una clase media urbana que alimenta el mercado interno de bienes y servicios de consumo, mercado cuya dinámica se ha independizado de la suerte de las clases populares.

Ciclo de vida laboral, informalidad y pensiones.



Cálculos de Banco de la República-Medellín. Panel (A): con base en las encuestas trimestrales del DANE para siete ciudades. Panel (B) Fuente: Gran encuesta integrada de hogares, tercer trimestre 2007 (datos suavizados)

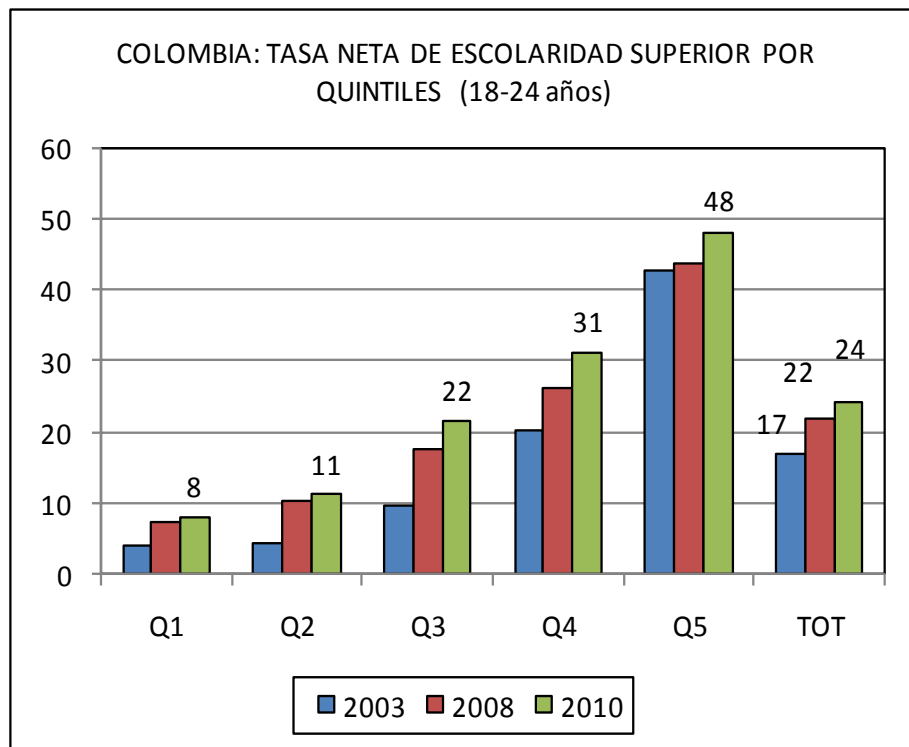
El ciclo tradicional de vida laboral de los trabajadores urbanos sin estudios superiores genera cargas sociales onerosas presentes y futuras para la sociedad:

1) *Salud*: 87% del incremento 2003-2008 en la t. de afiliación se debió al régimen subsidiado que, según el DANE cubre hoy el 51% de los afiliados.

2) *Protección de la vejez*. 1) En 2007, la PEA no cotizante entre 18 y 65 años, totalizaba a nivel nacional, 13.2 millones (casi el 70% de la PEA total). 2) 9.6 millones vivían en las cabeceras municipales y 3.5 millones en las zonas rurales. 3) De los no cotizantes urbanos, 4.9 millones (el 51%) pertenecían al núcleo duro del empleo informal y 1.2 millones (un 20%) eran desempleados sin educación superior

RETOS DEL PAÍS EN EDUCACIÓN SUPERIOR Y RESTRICCIONES POLITICAS

Cobertura de la educación superior



UNESCO, para 2008, en América Latina y el Caribe la cobertura bruta en educación terciaria era 38% (Colombia estaba cerca de ese promedio). Para 2010 el MEN estima la cobertura bruta en pregrado (vs pobl 17-21 años) en el 37%.

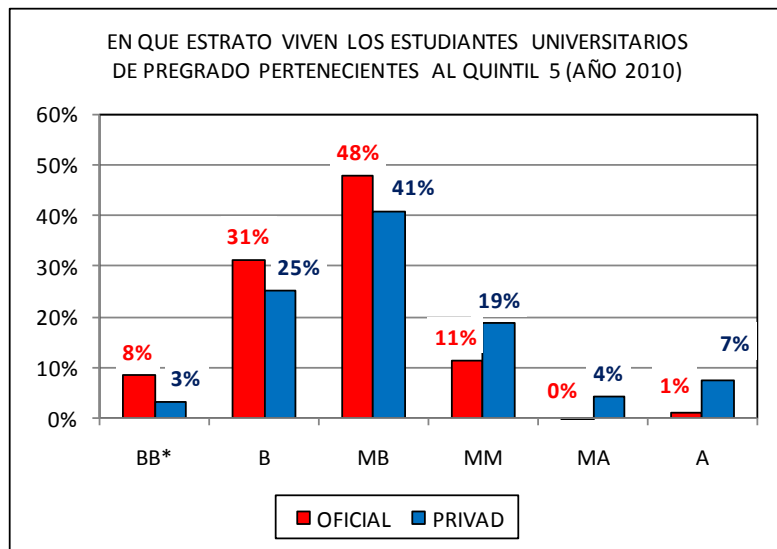
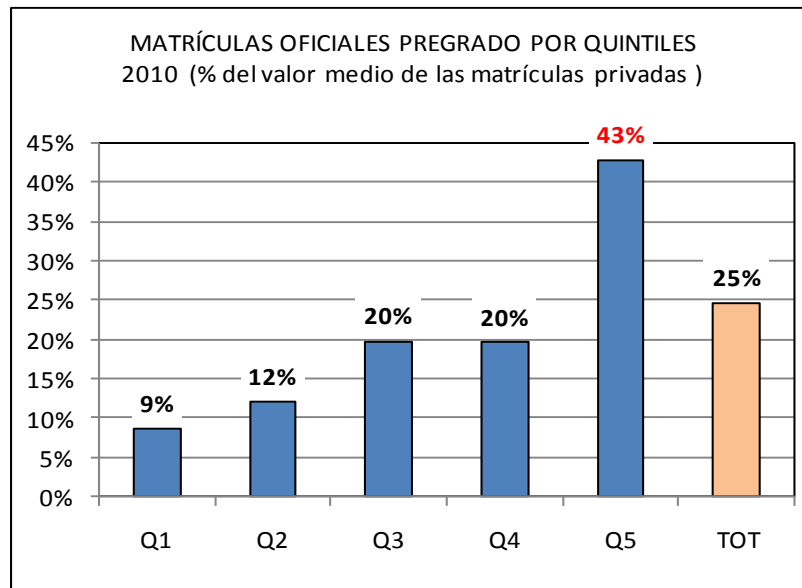
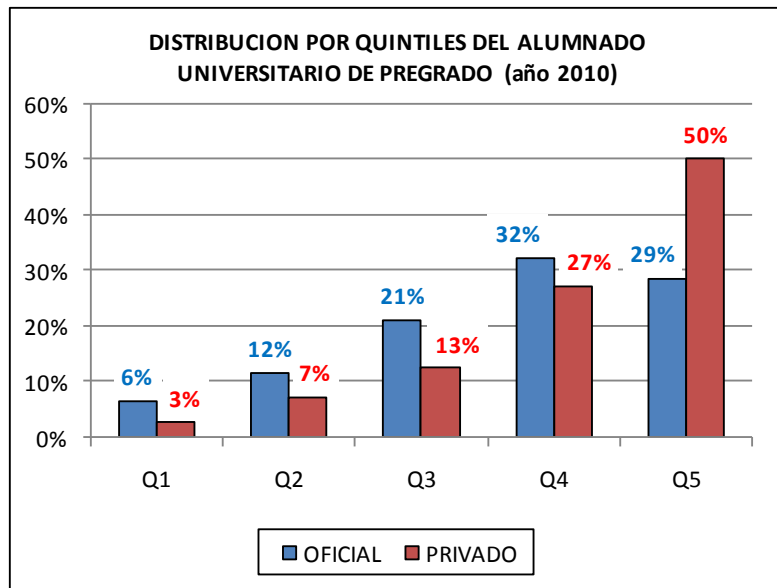
En 2008, por encima del 38% estaban: En Argentina 68%; Uruguay (65%); Venezuela 79%; Chile (55%), Panamá (45%).

Para alcanzar la misma tasa de Argentina deberíamos tener 2.5 millones de estudiantes en vez de 1.5

Fuente: Banco República-Medellín con base en cifras de las encuesta de calidad de vida del DANE 2010s.

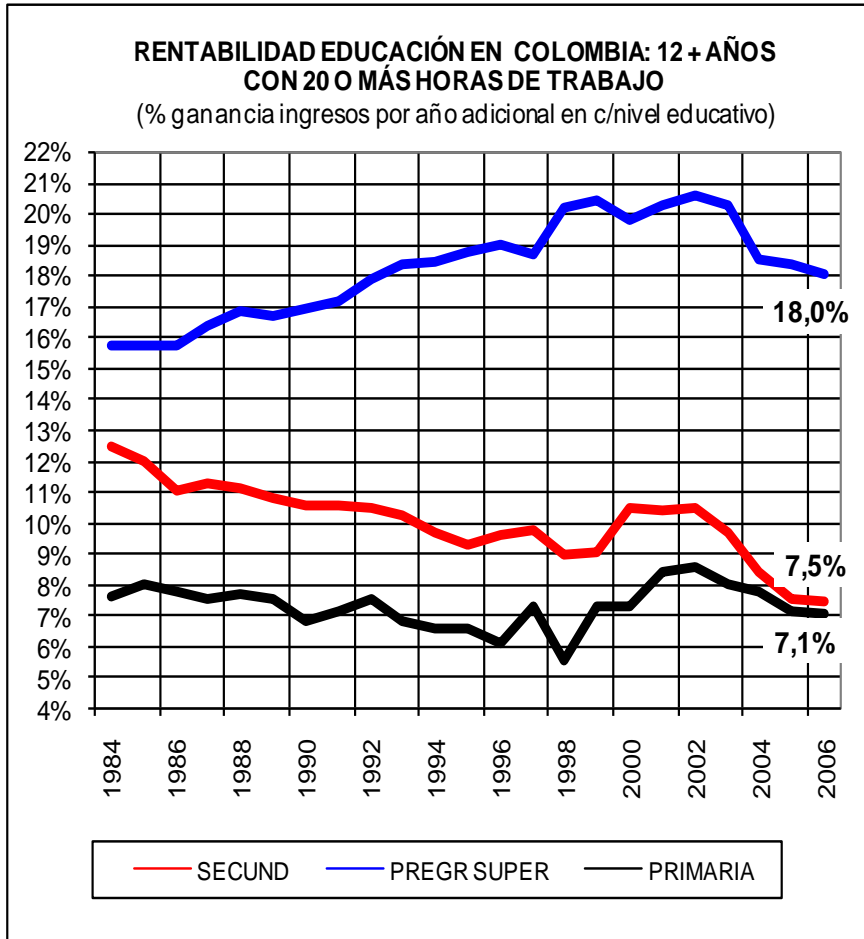
- El estudiantado universitario de pre y postgrado pasó de 1.050.000 en 2003 a 1487.00 en 2008 y a 1674.000 en 2010. La tasa bruta de cobertura calculada sobre la población de 18-24 años era cercana al 35% en 2009.
- Pero como los estudiantes se retrasan mucho para culminar sus estudios, la tasa de cobertura neta es mucho menor. Pasó del 17.0% (2003) al 24.3% (2010).
- La diferencia entre los más ricos y los más pobres sigue siendo abismal. 8% (quintil 1); 11% (quintil 2); 48% en el quintil 5, el más rico.

Inequidad en el acceso a la educación superior



1. El 61% de los estudiantes oficiales de pregrado pertenecen al 40% más rico.
2. En promedio, las matrículas oficiales son el 25% de las privadas. El 20% (QIV;) y el 43% (QV) e implican un elevado subsidio a los dos quintiles más altos
3. Matrículas según el estrato: por eso los más ricos dicen vivir en estratos populares (o se pasan a vivir con parientes en esos estratos)

Rentabilidad de la educación superior en Colombia

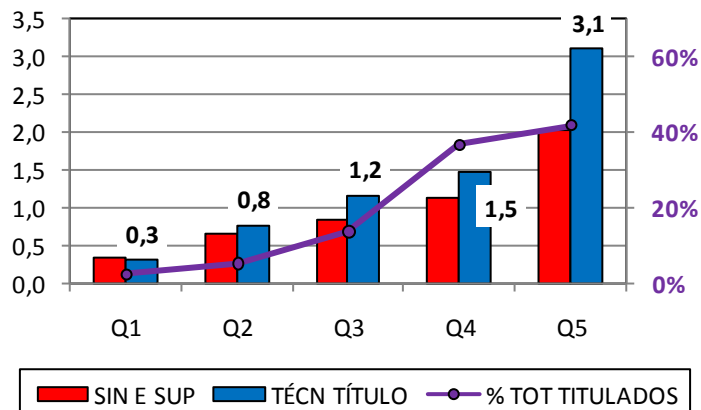


Christian Posso (Banco República Medellín, 2007). Ocupados mayores de 12. Regresión (Greene, 2003); datos DANE 7 áreas metropolitanas

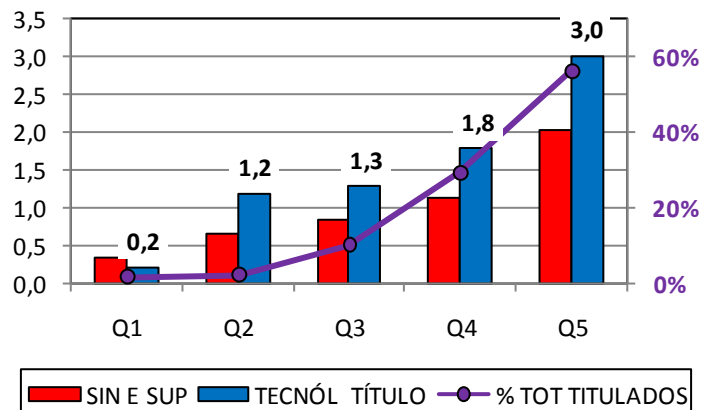
- La educación superior genera beneficios sociales (en crecimiento y equidad); pero, contra lo que reza el artículo 1 del proyecto; no es un “bien público”; es un principalmente un BIEN PRIVADO, cuyos beneficios son percibidos por los egresados.
- Los retornos privados a la educación básica y secundaria han caído en el largo plazo y hoy son casi iguales.
- Pero se han elevado para la educación superior. Teniendo bachillerato, un año de pregrado eleva los ingresos 18%.
- Los pobres de hoy percibirían subsidios (\$630.000/semestre) para atender a su sostenimiento durante sus estudios. Pero no serán pobres mañana cuando terminen sus estudios y podrían pagar un crédito cómodo como el de ACCES.

No sólo el acceso sino también la calidad de la educación

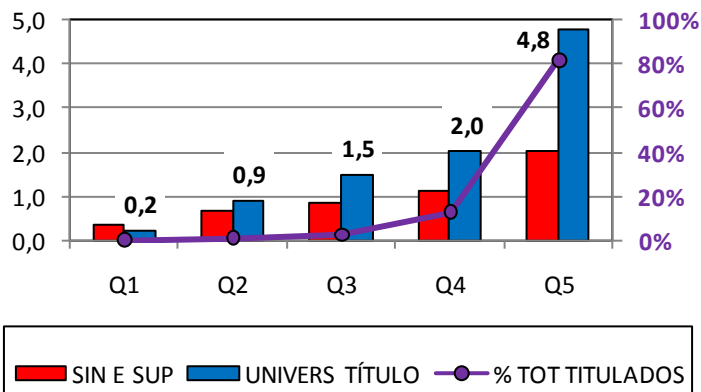
INGRESO LABORAL MES, TÉCNICOS TITULADOS VS SIN ED SUPERIOR POR QUINTILES DEL ING P CÁPITA (2010; en sal mínimos)



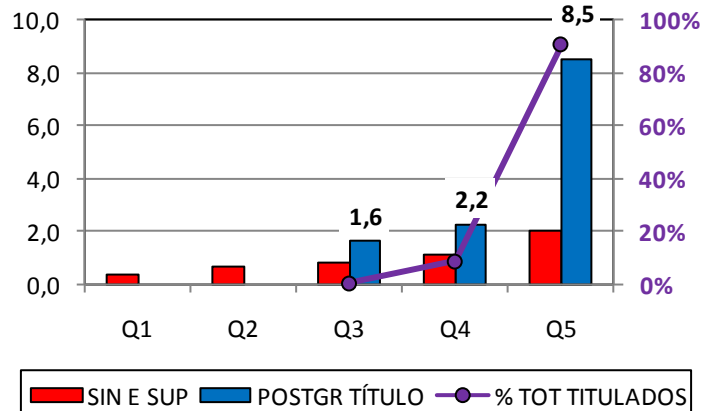
INGRESO LABORAL MES, TÉCNÓLOGOS TITULADOS VS SIN ED SUPERIOR X QUINTILES DEL ING P CÁPITA (2010; en sal mínimos)



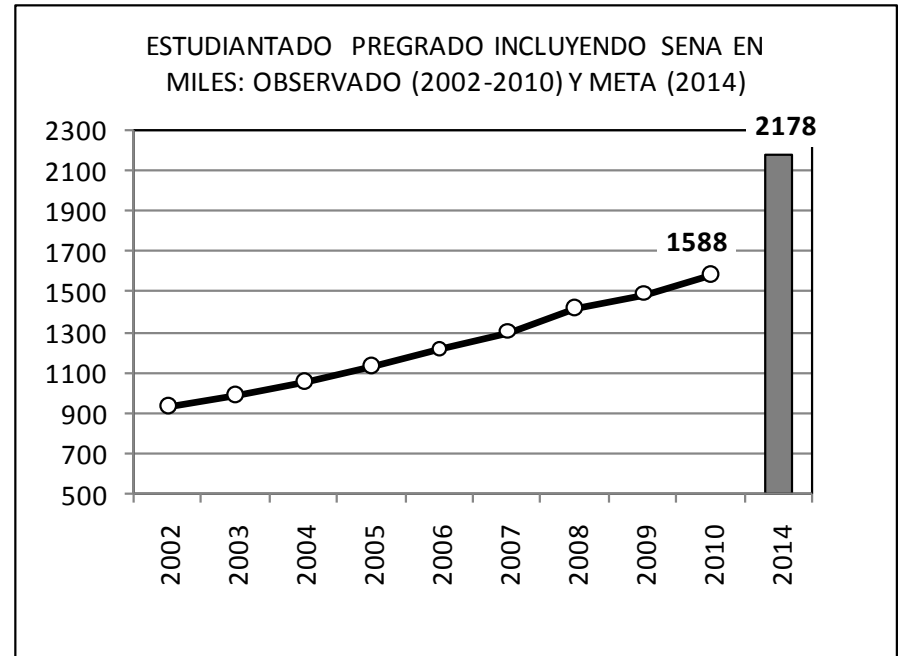
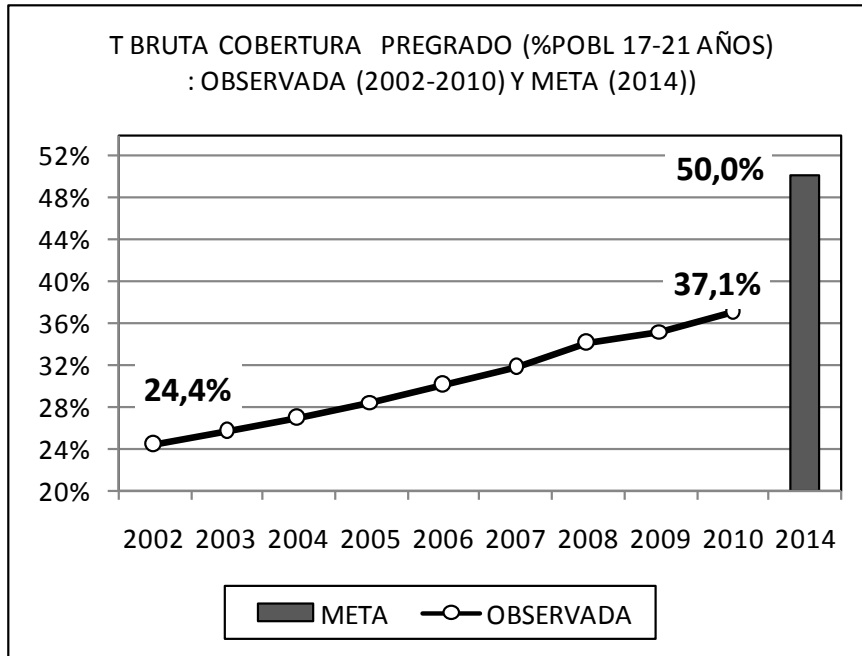
INGRESO LABORAL MES, UNIVERSITARIOS TITULADOS VS SIN ED SUPERIOR X QUINTILES DEL ING P CÁPITA (2010; en sal mínimos)



INGRESO LABORAL MES, POSTGRADUADOS TITULADOS VS SIN ED SUPERIOR X QUINTILES DEL ING P CÁPITA (2010; en sal mínimos)



Más educación superior: meta del gobierno

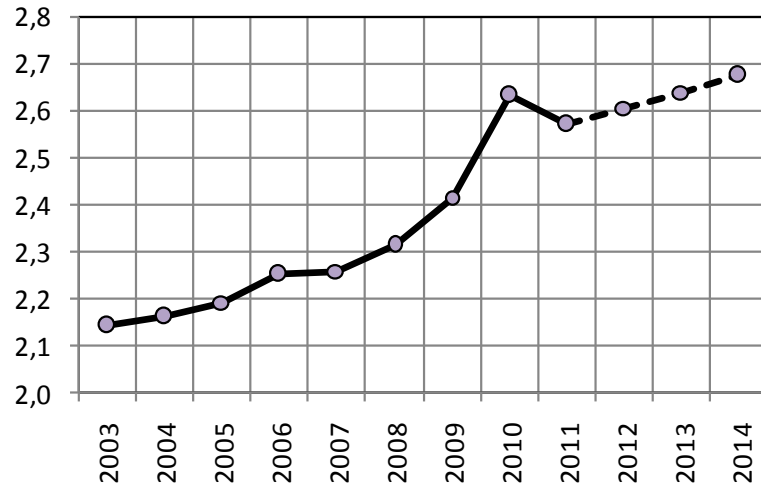


Alumnado de pregrado 2002-2010, que incluye los matriculados en programas técnicos y tecnológicos del SENA, (SNIES); Población de 17-21 años (DANE). Cálculos Banco República-Medellín

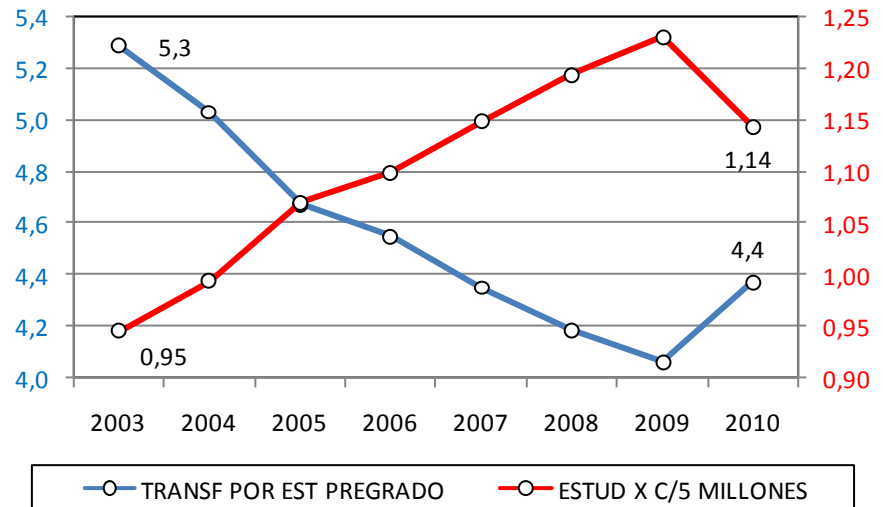
1. Meta del Gobierno 2010-2012: elevar la tasa bruta de cobertura (alumnado de pregrado vs población de 17-21 años) del 37.1% al 50%. => el estudiantado de pregrado pasa de 1.588.000 (2010) a 2178.000 (2014). Son 590.000 estudiantes más (37.2% más)
2. ¿Cómo lograrlo?; vía SENA, vía el sector oficial, o vía el privado?
 - Vía las IESs oficiales la expansión no va a poder financiarse con matrículas y crédito. El art. 150 del nuevo proyecto congela las matrículas reales oficiales (y privadas ??); para inversiones de calidad pueden subirse con autorización MEN.
 - Vía las IESs privadas la expansión debe hacerse con crédito; **pero...**
 - Siendo optimistas el SENA podría contribuir con el 42% (la cifra de 2003-2010) y las IESs con el 58%.

Más pregrado superior: vía las universidades oficiales?

TRANSFERENCIAS ESTATALES TOTALES A LAS IESS OFICIALES (Billones \$ 2011)



TRANSFERENCIAS ESTATALES A LAS IESS OFICIALES POR ESTUDIANTE OFICIAL DE PREGRADO (millones \$ 2011) Y ESTUDIANTES X C/5 MILLONES DE 2011



Aporte nominal: (2002-2011): MEN-SNIES. Datos deflactados con IPC NaI; Proyección 2012-201: a) Aportes Nación: a) 3.0% anual real+ b) 1,5% nominal con PIB creciendo al 5%. b) Aportes otras entidades oficiales: i) entidades territoriales: 1% anual real por hipótesis; ii) Otras entidades : 0% anual real por hipótesis.

• **2012-2014:** Propuesta del gobierno: elevar anualmente las transferencias de la Nación, así: a) artículo 145: 3.0 puntos reales (para cobertura y otras cosas) y b) artículo 144: un incremento nominal equivalente al 30% del crecimiento real del PIB (1.5 puntos nominales más si el PIB crece al 5.0%); pero no hace parte de la bases y es sólo para calidad). Las entidades territoriales deben elevar sus aportes reales (artículo 142) pero no se dice en cuanto (hipótesis: 1% real)

• **Pero 2003-2010:** las instituciones oficiales elevaron el estudiantado de pregrado en 49% mientras que las transferencias estatales reales p. estudiante de pregrado cayeron 17.3%.

Más estudiantes y menos transferencias reales por estudiante: ¿Como se financiaron las universidades oficiales?

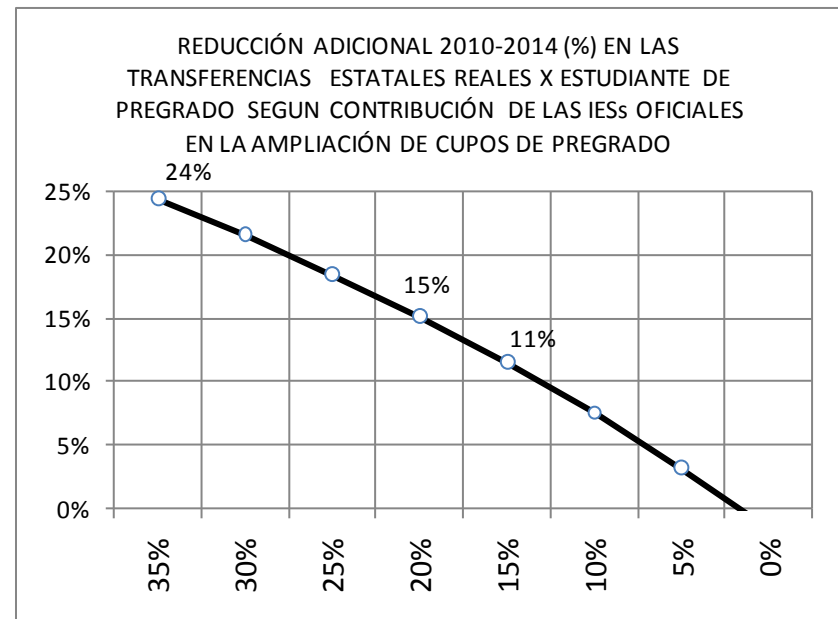
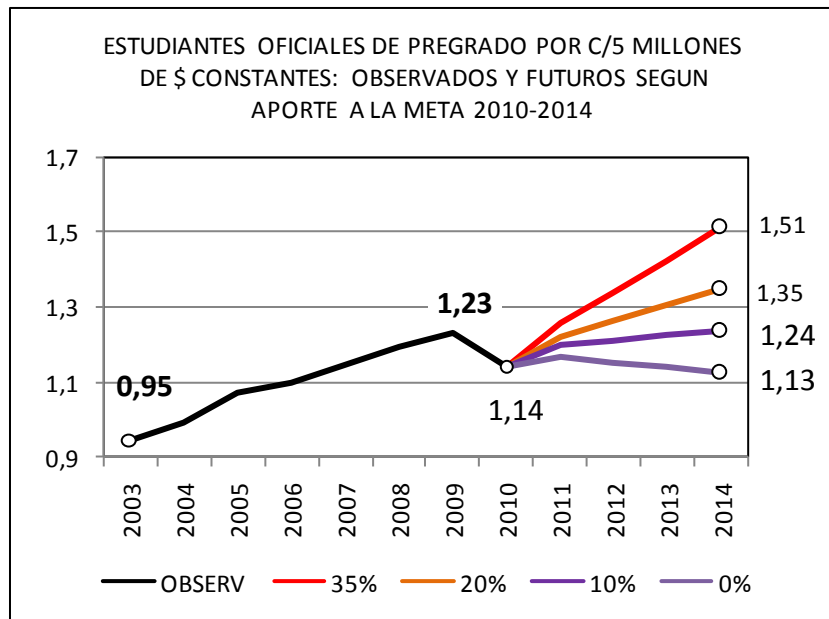
Hecho básico: las transferencias estatales cubren solo costos fijos (principalmente costos salariales)

- **Las U. oficiales redujeron los costos unitarios del pregrado:** elevando el % de horas cátedra y ocasionales (más baratas pero, en principio, de menor calidad) y los empleados a término fijo y usando intensamente la infraestructura
- **Ello les permitió elevar el pregrado y liberar tiempo del profesorado de planta para expandir postgrados, investigación, consultoría y extensión** (a tarifas rentables pero que no cubren todo el costo), usando sus mejores profesores y motivándolos con bonificaciones que –vía demandas legales- podrían quedar incluidas, para efectos pensionales, en los salarios.

Según el ABC del proyecto en 2011: los aportes directos de la Nación y las entidades territoriales a las IES públicas representan el 59.8 % del presupuesto total y los recursos propios que cada institución consigue en el ejercicio sus labores misionales de formación, extensión e investigación, representan el 40.2%.

¿ Podrá sostenerse el ritmo histórico en el pregrado?

Más pregrado superior: vía las universidades oficiales?



Cálculos Banco República-Medellín

- Si con las transferencias reales previstas, las IESs oficiales contribuyeran con el 35% de la meta 2010-2014 (la contribución a la expansión 2003-2010 fue del 33%): a) deberían elevar los estudiantes por c/5 millones en 32% y b) por estudiante de pregrado los aportes presupuestales caerían 24% más.
- Y si se les pidiera que contribuyeran apenas con el 20% de la meta, deberían elevar los estudiantes por cada 5 millones en 18% y por estudiante de pregrado los aportes presupuestales caerían 15% más.

Viabilidad financiera: Expansión gratuita vía oficial (muy costosa)

Nacionalización del sistema y matrículas gratuitas (no viable)

	COST ACTUAL S OFICIAL (incluye tec/tecnól SENA)			COSTO FUTURO (expans exclus oficial)			VARIACIÓN		
	PROG TEC- TECNOL	PROG UNIV	TOT	PROG TEC- TECNOL	PROG UNIV	TOT	PROG TEC- TECNOL	PROG UNIV	TOT
Estud. pregrado (miles)	420,7	477,5	898,3	749,7	738,9	1488,6	328,9	261,4	590,3
Costo educ anual x estud (en mill \$ 2010/año)	3,1	6,4	4,8	3,1	6,4	4,7			
V actuarial tot (bill \$ 2010)	5,7	12,6	18,2	10,1	19,5	29,6	4,4	6,9	11,3
	COST ACTUAL S OFICIAL (incluye tec/tecnól SENA)			COSTO FUTURO (nacionaliz sistema)			VARIACIÓN		
	PROG TEC- TECNOL	PROG UNIV	TOT	PROG TEC- TECNOL	PROG UNIV	TOT	PROG TEC- TECNOL	PROG UNIV	TOT
Estud. pregrado (miles)	420,7	477,5	898,3	871,3	1306,9	2178,2	542,4	1045,6	1587,9
Costo educ anual x estud (en mill \$ 2010/año)	3,1	6,4	4,8	3,1	6,4	5,1			
V actuarial tot (bill \$ 2010)	5,7	12,6	18,2	11,7	34,5	46,2	6,1	21,9	27,9

Cálculos Banco República-Medellín. El valor actuarial total se calcula de la siguiente manera: 1) Dados los estudiantes de pregrado a alcanzar y las tasas de supervivencia asumidas, se monta para cada alternativa un sistema que recibe semestralmente un cierto volumen fijo de primiparos (el necesario para alcanzar la meta hasta que el estudiantado total, neto de deserciones y graduados, esté en steady state). Se suponen tasas de terminación de estudios del 70% (carreras universitarias) y del 80.7% (carreras técnicas-tecnológicas) con las cuales se calculan las probabilidades de supervivencia semestrales. 2) para c/generación de primiparos recibidos en c/semestre se calcula el valor actuarial del costo educativo a la fecha de ingreso (que depende del valor del costo educativo y de la tasa de descuento asumidos). Para obtener el valor actuarial total se actualizan los valores actuariales de cada generación a la fecha inicial usando la tasa misma de descuento. Tasa descuento : 4,5% anual efectivo (de consecución crédito externo ICETEX)

Más pregrado superior- vía las instituciones privadas?

Hasta hace poco el proyecto de reforma insistía en el papel que podía jugar la educación privada con ánimo de lucro. Pero la única forma para que (con o sin ánimo de lucro) esta contribuya a la expansión del pregrado, sobre todo para las clases más populares, ha sido y será el crédito Acces del ICETEX.

- De los nuevos 156.000 nuevos alumnos de pregrado, pertenecientes al 50% más pobre, aparecidos en los últimos 4 años, el 32% fue aportado por el sector privado (DANE, encuestas hogares).**
- Para 2010-2014, el gobierno había previsto 143.000 nuevos créditos Acces (le va tocar elevar la cifra para cumplir con la meta). Pero se ha echado innecesariamente a cuestras el fardo de los subsidios que estableció a la tasa de interés.**

Reformas al crédito ICETEX

- **Para los créditos ACCES-ICETEX, desde finales del 2010 el gobierno:**
 - Eliminó la “cultura del pago” (pago mensual durante los estudios);
 - Tasas reales interés por debajo del costo: 1.0% real (estudios y año de gracia) y, para los egresados, 5% (téc/tecnológicos) y 9% (universitarios).
 - Condonación del 25% del desembolso nominales de crédito para culminación estudios.
 - Posible bajar carga del crédito a menor costo fiscal sin bajar intereses.
- **Impacto subsidio a las tasa de interés (que se aplica a todos los créditos vigentes y futuros): a) 2011-2014 en \$ 464.000 millones, b) 2015-2020, en casi 2.1 billones. c) Pero el valor actuarial es mayor pues cohortes 2011-2014 terminarán de pagar en 2027- 2031.**
- **Adicionalmente:**
 - Para los estudiantes más pobres, el art.157 del Proyecto baja más, a cero, el interés real del crédito ICETEX de pregrado aplicable durante el período de estudios (había otros caminos para bajarles el servicio de la deuda); dados los recursos, se restringirá más todavía la expansión del alumnado.

¿Cambiar el esquema de financiación de las U. Oficiales?

En el largo plazo, el país necesita recuperar los subsidios que hace vía oferta, para retroalimentar el presupuesto de las universidades oficiales, cambiando el esquema de financiación.

- ***Creo que la mejor alternativa es el crédito estudiantil (López, 2006)*** : en vez de pedirle al Gobierno más transferencias, las universidades oficiales deberían elevar las matrículas y, paralelamente, ofrecerles a todos sus estudiantes crédito del ICETEX y, a los más pobres, además subsidios de sostenimiento.

- ***Pero puede pensarse también en una política a la Australiana***, en que los egresados repaguen los subsidios recibidos vía impuestos (González y otros 2006).

¿Cambiar el esquema de financiación de las U. Oficiales?

El artículo 149 del nuevo proyecto abre la posibilidad de que los pagos de matrículas, puedan ser *diferidos, parcial o totalmente, para cuando el estudiante se haya graduado, vinculado al mercado laboral y superado un nivel de ingreso.*

Pero deja la decisión a cada institución. Para las que se atrevan (!ninguna lo hará!) el Gobierno Nacional se limitaría a *reglamentar la implementación del pago diferido a través del mecanismo para la liquidación de aportes al Sistema de Seguridad Social Integral.*

El gobierno teme, con razón, a los poderosos gremios profesoral y estudiantil. Este artículo sea probablemente apenas un saludo a la bandera que no se aplicará