

Borradores de ECONOMÍA

¿Por qué el desempleo en Ibagué ha sido tan alto?

□

Por: Hugo López

No. 494
2008



Bogotá - Colombia - Bogotá - Colombia - Bogotá - Colombia - Bogotá - Colombia - Bogotá - Colombia - Bogotá - Colombia - Bogotá - Colombia - Bogotá - Colombia



¿POR QUÉ EL DESEMPLEO EN IBAGUÉ HA SIDO TAN ALTO?

Hugo López; Banco República- Medellín¹

Resumen

Hasta el año 2000, el desempleo de Ibagué era similar al de las otras ciudades. Sólo desde entonces, comenzó a exhibir niveles más altos y persistentes. En este artículo se sostiene que ese mayor desempleo se origina principalmente en factores de demanda. A diferencia de lo ocurrido en las demás ciudades, en Ibagué la crisis iniciada en la segunda mitad de los noventa fue más larga y más prolongada; apenas recientemente está saliendo de ella. La mayor participación laboral de la ciudad ha sido –no la causa del desempleo- sino más bien un síntoma de la depresión en que se sumió por largos años la economía moderna. El elevado y persistente desempleo que ha exhibido Ibagué ha sido una manifestación sistémica de la baja calidad del empleo (la alta informalidad); los bajos ingresos laborales y la pobreza de la ciudad y no admite soluciones particulares por grupos poblacionales. Para reducirlo hay que modernizar el empleo y elevar la productividad y los ingresos; se requiere de la movilización de las fuerza sociales locales y el concurso del Gobierno Nacional. Por el lado del desarrollo futuro y de los retos locales generados los diversos acuerdos de libre comercio en que se comprometa el país, es preciso afinar las prioridades y compromisos en materia de “Agenda Interna” para el Tolima y para Ibagué. Paralelamente, las autoridades locales deben –en colaboración con las fuerzas sociales y los gremios- elaborar un Plan de largo plazo contra la pobreza y en particular contra extrema que, debe hacer énfasis en la lucha contra el desempleo y complementarlo con algunas estrategias en materia educativa.

Clasificación JEL: I32, J21, J64, P41

Palabra Clave: Desempleo, participación laboral, Pobreza, Planificación regional.

¹ Gerente Regional del Banco de la República sucursal Medellín. El autor agradece a Francisco Lasso quién se encargó de la ardua tarea de procesar las cifras estadísticas que se presentan y la colaboración de Carlos Medina con sus valiosos comentarios. Las opiniones y los posibles errores son responsabilidad exclusiva del autor y no comprometen al Banco de la República ni a su junta directiva. Los comentarios pueden ser dirigidos al correo electrónico hlopezca@banrep.gov.co.

1. Introducción.

Se ha sostenido por diversos analistas (Torres, 2003; Nuñez, 2004; Aldana y Arango, 2007) que el mayor desempleo de Ibagué se origina principalmente en factores de oferta laboral: una mayor tasa de participación²; eventualmente también un mayor flujo de desplazados, una menor asistencia escolar. En estas breves notas se sugiere una tesis distinta: que –excluyendo los problemas de cobertura y pertinencia de la educación en la ciudad, un factor de oferta que cuenta no tanto en la lista de las causas centrales como en el de las estrategias complementarias para superar la situación- el mayor desempleo de la ciudad se origina principalmente en factores de demanda. A diferencia de lo ocurrido en las demás ciudades, en Ibagué la crisis iniciada en la segunda mitad de los noventa fue más larga y más prolongada; apenas recientemente la ciudad está saliendo de ella. La mayor participación laboral de la ciudad ha sido –no la causa del desempleo- sino más bien un síntoma de la depresión en que se sumió por largos años la economía moderna: a falta de ingresos salariales las familias no solo trataron de crear ellas mismas su propio empleo (auge de la informalidad) sino que exigieron de sus miembros secundarios que buscaran, inútilmente, un empleo asalariado que la economía de la ciudad no les ofrecía.

Este documento es apenas un conjunto, comentado, de cifras descriptivas que pretenden servir de base para una discusión más profunda sobre el tema. Para empezar (sección 2) se ve que solamente desde el año 2001, Ibagué comenzó a exhibir un desempleo más alto que el de las demás ciudades; enseguida (sección 3) que la crisis pasada afectó más a Ibagué y que la ciudad apenas comienza a salir de ella. La sección 4 relaciona la menor calidad del empleo con las mayores tasas de participación y desempleo. La sección 5 concluye que, a pesar de las diferencias por grupos poblacionales, el mayor desempleo de Ibagué es un fenómeno general que requiere, por tanto de soluciones globales. La sección 6 se ocupa de la importancia de la educación para el desarrollo futuro de la ciudad. En fin (sección 7) se sacan algunas recomendaciones de política que, en espera de debate más amplio con los responsables locales y nacionales, son apenas preliminares.

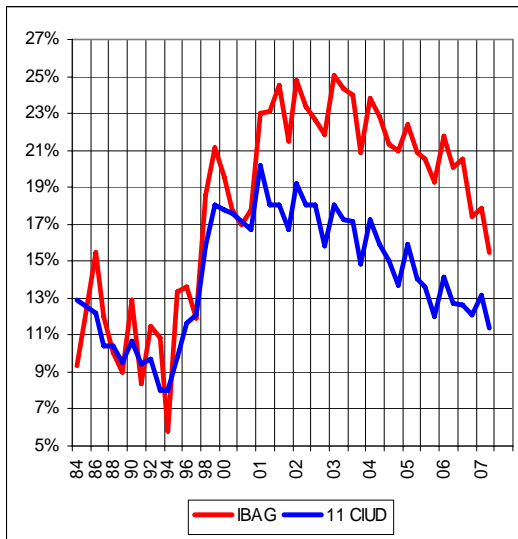
2. Hasta el año 2000, el desempleo de Ibagué era similar al de las otras ciudades. Sólo desde el 2001, comenzó a exhibir un desempleo más alto y bastante persistente.

No siempre Ibagué ha tenido un desempleo superior a las demás ciudades (gráfico 1). Entre 1986 y 1997 el desempleo había bajado en la ciudad como en las demás y entre 1998-2000 se había elevado también a la par. No obstante, en todo este período, la brecha media, medida en el cuarto trimestre de cada año, fue apenas de 1 punto porcentual. En cambio, desde el año 2001 la ciudad no solamente ha sido la de mayor desempleo, sino que la brecha que esta variable exhibe frente a la media de las 11 Áreas metropolitanas se amplió hasta fines del año pasado (6.5 puntos porcentuales en el tercer trimestre del 2001; 7.9 puntos en el tercer trimestre del 2006). Sólo desde el cuarto trimestre del 2006, esa brecha comenzó a atenuarse (4.0 puntos en el segundo trimestre del año en curso).

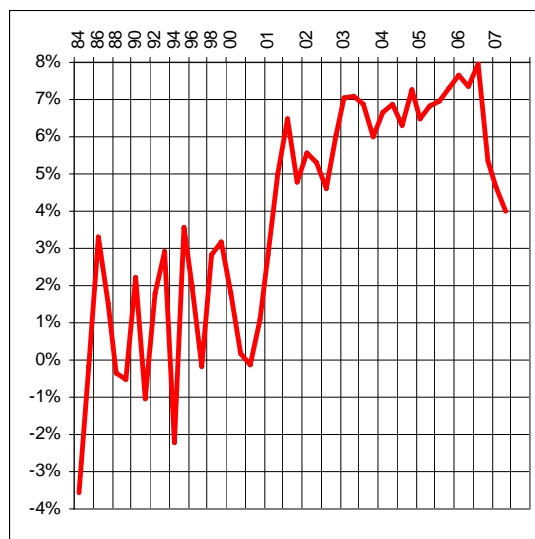
² “De acuerdo, a los datos arrojados por la encuesta continúa de hogares del DANE, la ciudad con la mayor tasa desempleo en el país es Ibagué. Sin embargo, un análisis integral del mercado laboral en esta ciudad señala que el problema laboral de este municipio responde a un problema de oferta. Es decir, a una tasa de participación laboral superior al promedio nacional” (Nuñez, 2004)

Gráfico 1. Desempleo en Ibagué y en las 11 principales ciudades, 1984-1999 (cuarto trimestre); 2000-2007 (datos trimestrales).

(A) Tasas de desempleo.



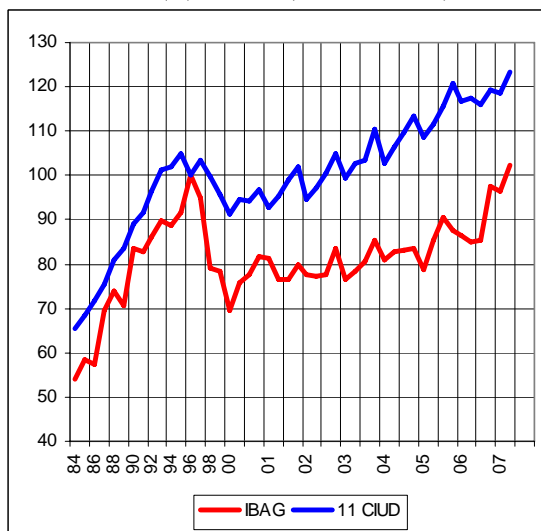
(B) Brecha (Ibagué vs. 11 ciudades).



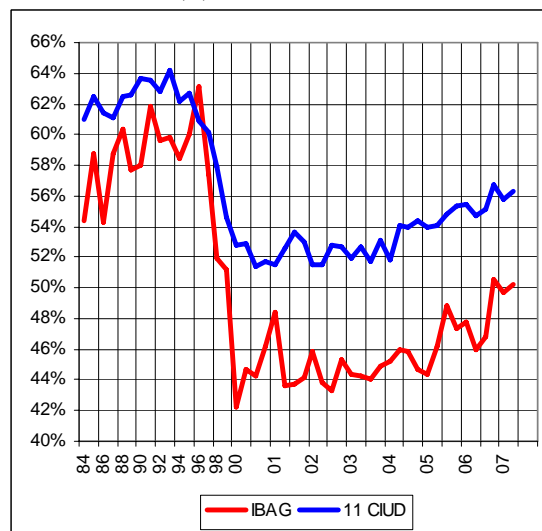
Fuente. DANE. Desde 1984, el DANE había realizado encuestas trimestrales de hogares para la ciudad de Ibagué en los meses de diciembre y, desde el año 2000, comenzó a seguir de manera continua la evolución del mercado laboral en esa ciudad. El empate de las series (diciembre 1984-1999; marzo 2000-junio 2006) permite comparar la evolución de largo plazo de las principales variables laborales en Ibagué y en 11 ciudades (13 áreas metropolitanas excluyendo Cartagena y Villavicencio).

Gráfico 2. Empleo asalariado Ibagué vs. 11 ciudades. 1984-1999 (cuarto trimestre); 2000-2007 (datos trimestrales)

(A) Índices (dic 1996=100)



(B) % del total

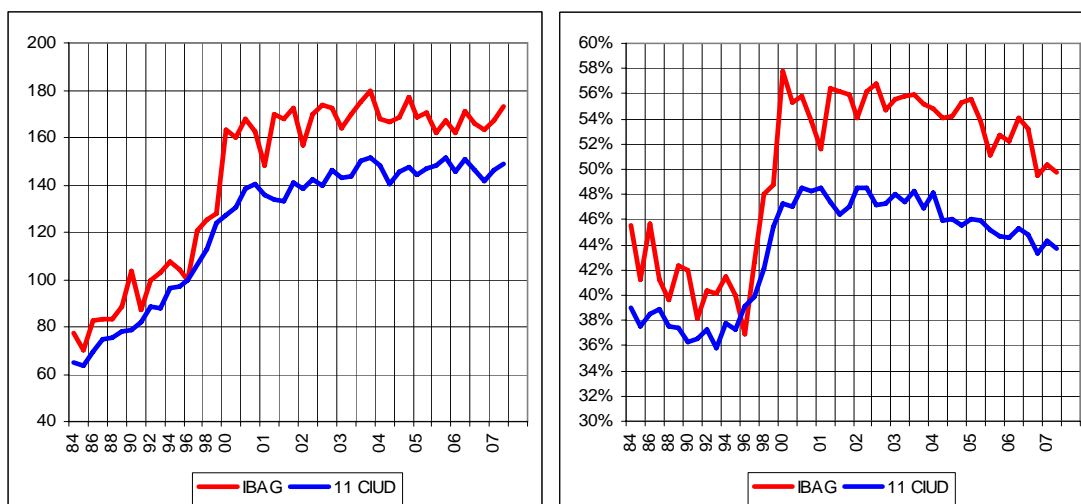


Fuente. DANE. Hasta 1999 encuestas trimestrales de los diciembre; desde el 2000, Encuestas continuas de todos los trimestres.

Gráfico 3. Empleo no asalariado Ibagué vs. 11 ciudades. 1984-1999 (cuarto trimestre); 2000-2007 (datos trimestrales)

(A) Índices (dic 1996=100)

(B) % del total



Fuente. DANE. Hasta 1999 encuestas trimestrales de los diciembre; desde el 2000, Encuestas continuas de todos los trimestres. Con el nuevo formulario de la Gran Encuesta Integrada de hogares, inaugurada por el DANE durante el segundo semestre de 1996, muchas de las personas antes clasificadas como trabajadores no asalariados (cuentas propias, ayudantes familiares, servicio doméstico, patronos y otros) parecen haber pasado a la categoría de inactivos, haciendo caer el empleo no asalariado mucho más de lo esperado y sesgando la medición del empleo total. Aunque las más afectadas por este fenómeno han sido las zonas rurales, en las 11 ciudades, y a pesar del dinamismo del empleo asalariado, la ocupación total está creciendo a tasas muy modestas. Ibagué ha resultado menos afectada por esos cambios metodológicos.

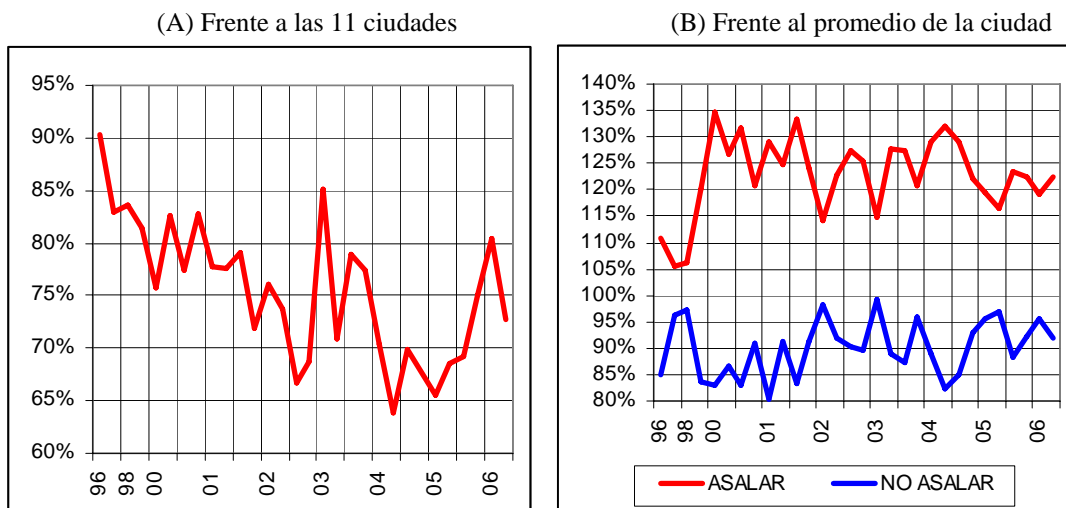
3. La crisis pasada afectó más a Ibagué; la ciudad apenas comienza a salir de ella.

En Ibagué la crisis de la segunda mitad de los noventa tuvo rasgos catastróficos. Entre 1984 y 1996 (gráfico 2A), *el empleo asalariado* (obreros y empleados privados y del Gobierno), en principio, un empleo de buena calidad, había crecido un 84.6% mucho más que en el agregado de las 11 ciudades (52.5%). La crisis lo hizo bajar abruptamente: pasó de un índice de 100.0 en 1996 a uno de 81.5 en diciembre del 2000 (gráfico 2B). Representó la pérdida de 17.600 empleos asalariados (una destrucción cercana al 18.5% de los empleos de este tipo existentes en la ciudad).

La contrapartida de esa crisis en el empleo asalariado fue el auge del empleo informal (ello había sido señalado desde el 2003, por Bonilla, R y Rodríguez L., 2003), del empleo no asalariado y el mayor empobrecimiento de la población.

- En efecto (gráfico 3A), el empleo no asalariado (cuentas propia, patronos, casi todos “microempresarios”, ayudantes familiares, servicio doméstico y otros trabajadores), un empleo de segunda calidad, se disparó con la crisis. De un índice de 100 en 1996 pasó a una media de 167 entre el año 2000 y el 2007 y, como porcentaje del total pasó del 36.9% (1996) a una media del 54.2% (2002-2007).
- Paralelamente (gráfico 4A) los ingresos laborales mensuales medios de los trabajadores remunerados de la ciudad se han reducido considerablemente frente al promedio vigente en las demás ciudades. En 1996 representaban el 90%; en junio del 2006 el 73%. Aunque la brecha salarial entre asalariados y no asalariados se ha mantenido (gráfico 4B); la mayor importancia en el empleo alcanzada por estos últimos ha hecho bajar las remuneraciones medias.

Gráfico 4. Ingresos relativos de los trabajadores de Ibagué. 1984-1999 (cuarto trimestre); 2000-1 a 2006-2 (datos trimestrales)

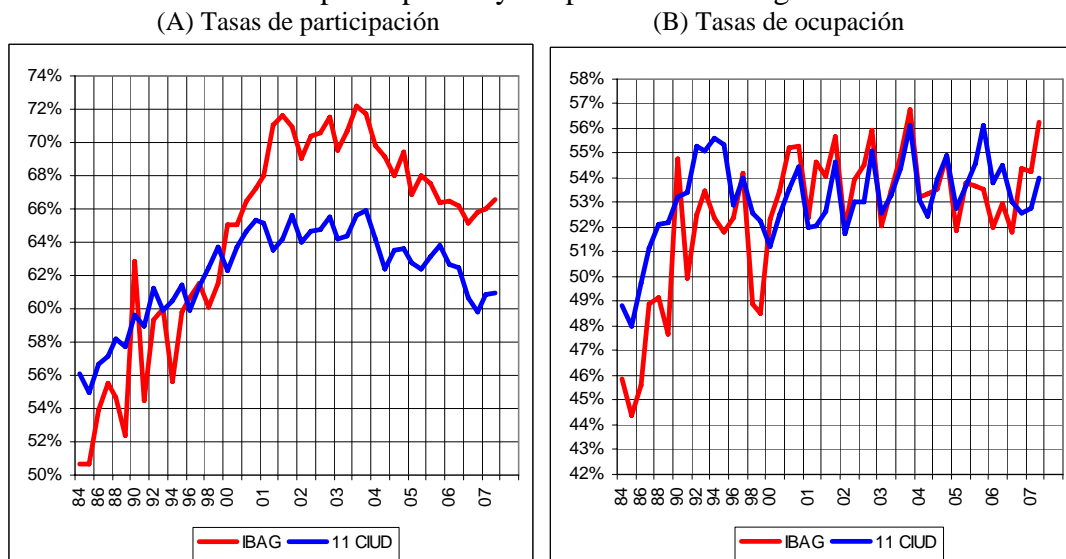


Fuente. DANE. Hasta 1999 encuestas trimestrales de los diciembre; desde el 2000, Encuestas continuas de todos los trimestres.

4. Menor calidad del empleo, mayor tasa de participación y mayor desempleo

A *primera vista*, el mayor desempleo de la ciudad de Ibagué parece explicarse principalmente por un fenómeno de oferta: su mayor tasa de participación que –aunque, desde el 2004, ha venido cayendo más aprisa que la de las demás, ha sido desde al año 2000 la más elevada entre las once ciudades principales (gráfico 5A). La otra variable determinante del desempleo (la tasa ocupación total; asalariados y no salarios como porcentaje de la población en edad laboral) no ha sido muy diferente a la de las demás ciudades desde el 2000, si bien ha terminado por situarse por encima este año (gráfico 5B).

Gráfico 5. Tasas de participación y ocupación total: Ibagué vs. 11 ciudades



Fuente. DANE. Hasta 1999 encuestas trimestrales de los diciembre; desde el 2000, Encuestas continuas de todos los trimestres.

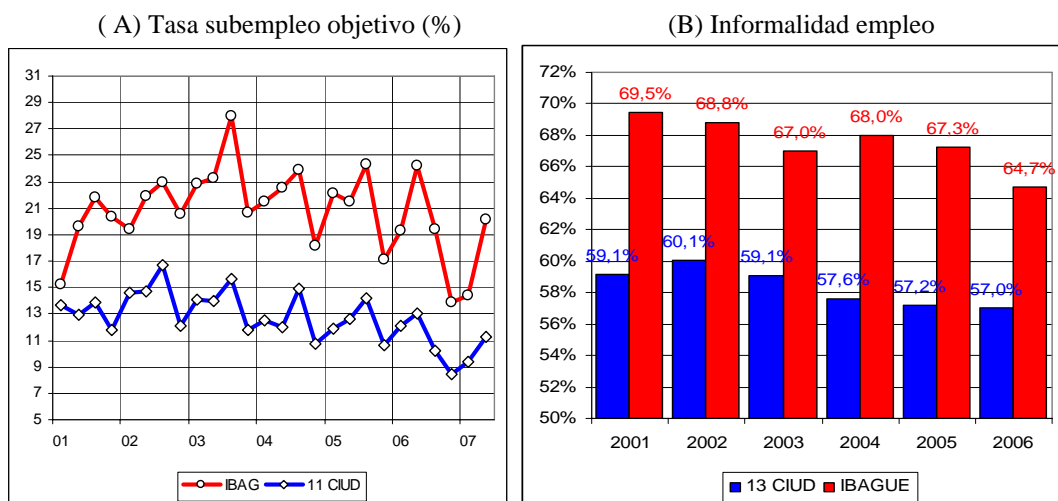
Si –con la tasa de ocupación media observada 2001-2006, la participación laboral de esta ciudad hubiera sido la misma de las once ciudades, el desempleo medio en este período hubiera sido, no del 22.4% sino del 16.2% es decir 6.2 puntos porcentuales más

bajo³. A la inversa, si –con la tasa de participación media observada- la ocupación de Ibagué hubiera sido igual a la de las 11 ciudades, el desempleo hubiera sido prácticamente el mismo del período. Así pues, la mayor participación explicaría el 100% de la brecha 2001-2006 en desempleo frente a las demás ciudades

Pero la mayor participación laboral debe, a su turno, ser explicada. En el fondo se origina en la baja calidad del empleo y en el menor dinamismo del empleo moderno que, hasta el año pasado, exhibió la ciudad. Además del porcentaje menor que representa el empleo asalariado (que de acuerdo con el gráfico 2B, es en Ibagué sigue estando hoy 6 puntos porcentuales por debajo del de las 11 ciudades) y de los ingresos laborales medios (el 73% de los de las demás ciudades en junio de 2006, según el gráfico 4B) se cuenta con otros dos indicadores de calidad.

- El primero es el subempleo objetivo. En este caso el trabajador se queja de los bajos ingresos, la subutilización de sus de capacidades o de la jornada insuficiente que le ofrece el empleo actual y, además, demuestra que su queja es sólida puesto que hizo diligencias para cambiar de empleo. Calculado con respecto a la población en edad de trabajar el subempleo así definido (gráfico 6A) ha sido entre 9 y 10 puntos porcentuales más elevado que en las 11 ciudades principales (20.2% en el segundo trimestre de 2007 vs. 11.3%).
- El segundo el grado de informalidad del empleo (gráfico 6 B), que, tal como lo define el DANE, ha sido decrecido ligeramente en las 13 ciudades principales (57% en el 2006) y, en cambio en Ibagué mucho más alto (65% en el 2006, casi 12 puntos porcentuales mayor).

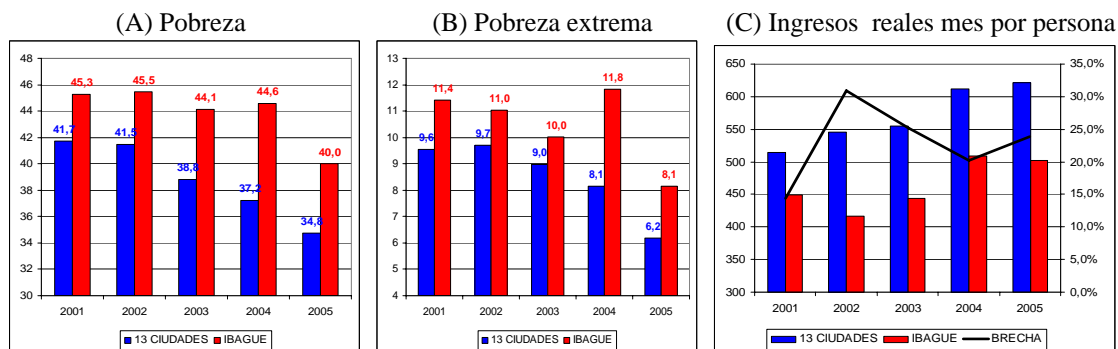
Gráfico 6. Indicadores de la calidad del empleo en Ibagué y en las principales ciudades



Fuente. DANE. Encuestas continuas. (A) Datos trimestrales. (B) Datos a junio.

Gráfico 7. Pobreza, Pobreza extrema e ingresos reales mensuales (\$ de junio 2006) por persona en Ibagué y en las 13 principales ciudades

³ Para calcular estos efectos basta aplicar la siguiente ecuación $T_d = 1 - T_o / T_p$; donde T_d (tasa de desempleo); T_o (tasa de ocupación); T_p (tasa de participación). Para el primero de los dos ejercicios anteriores basta reemplazar T_p por la tasa de participación de las 13 ciudades; para el segundo reemplazar T_o por la de las trece ciudades.

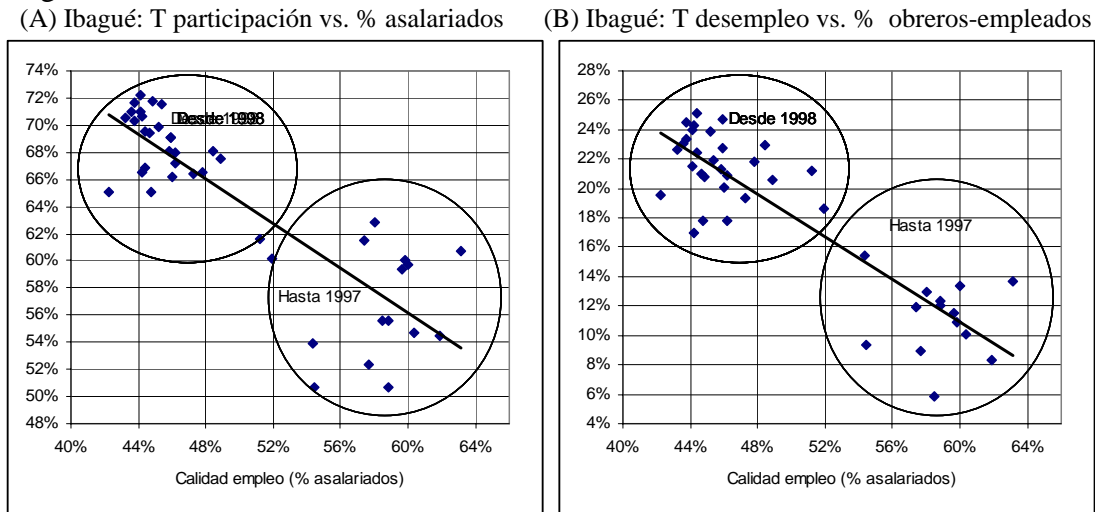


Fuente. Cálculos BR Medellín con base en cifras de los setiembrs y líneas medias de pobreza e indigencia para las 13 ciudades.

La menor calidad del empleo en Ibagué genera una mayor pobreza frente a las demás ciudades. Para hacer la comparación –ya que las cifras son sensibles a las diferentes líneas de pobreza de cada ciudad- conviene establecer las mismas líneas de pobreza e indigencia para todas las ciudades (el promedio de las trece áreas metropolitanas). Así, resulta claro que la pobreza de Ibagué es mayor (40.0% vs. 34.8% en el 2005) y también la pobreza extrema (8.1% vs. 6.2%), lo que obliga a las familias de menores recursos a una mayor participación laboral. En promedio (pobres y ricos), los ingresos mensuales por persona son 24% menores en Ibagué. Ver gráfico 7

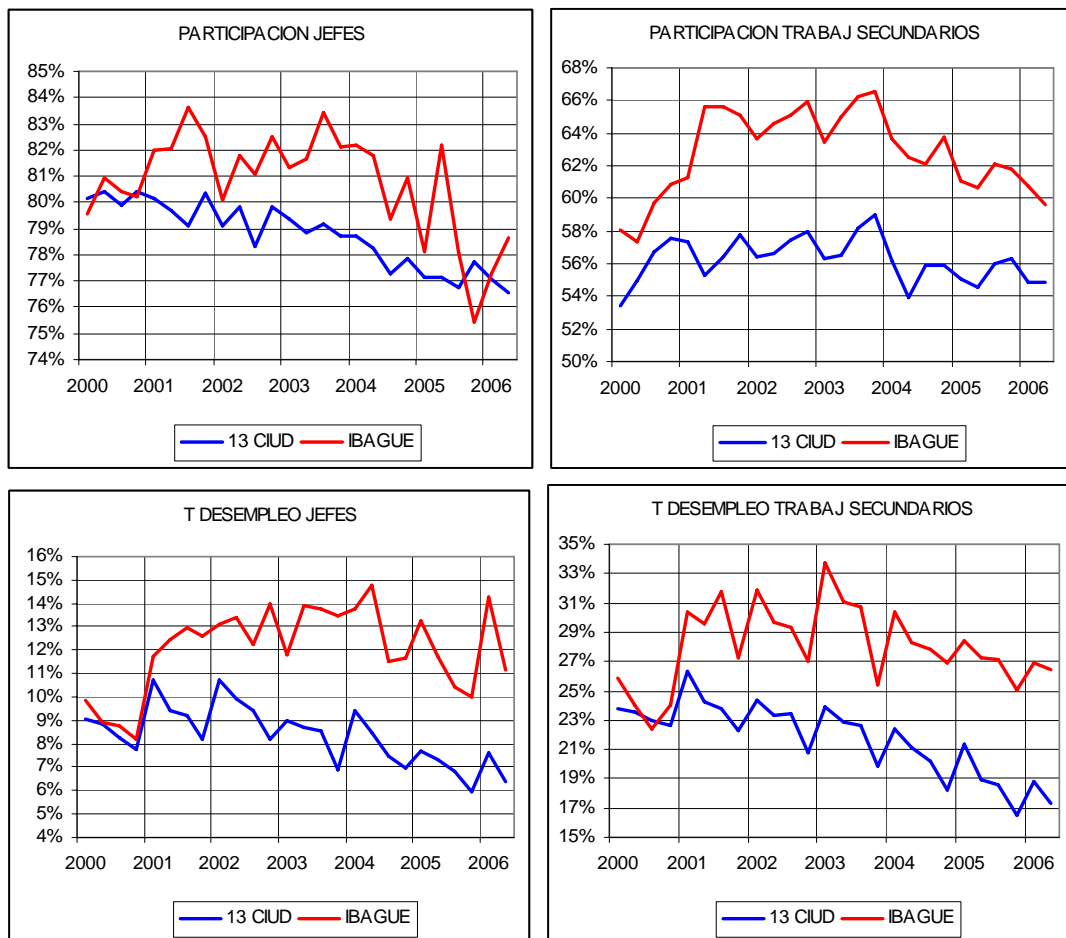
Ahora bien, resulta clara (gráfico 8A) que la mejora en la calidad del empleo caen la tasa de participación laboral y el desempleo.

Gráfico 8. Con la menor calidad del empleo se eleva la participación y el desempleo. Ibagué 1984-2006



Fuente. DANE. Hasta 1999 encuestas trimestrales de los diciembre; desde el 2000, Encuestas continuas de todos los trimestres.

Gráfico 9. Participación y desempleo jefes y trabajadores secundarios (Ibagué vs. 13 Areas metropolitanas)



Fuente. DANE. Encuestas continuas. Datos trimestrales. Trabajadores secundarios: los distintos al jefe, en especial el cónyuge, los hijos solteros y otros parientes.

Por el lado de la participación laboral, se trata de un efecto ingreso sobre la oferta de trabajo (con la menor calidad del empleo y los menores salarios las familias hacen ingresar al mercado sus miembros secundarios: sus cónyuges, sus hijos solteros (que cuando no combinan estudio y trabajo se retiran del colegio), los parientes e incluso los viejos.

De hecho (gráfico 9) aunque –quizá por fatiga- la participación de los jefes de hogar ha venido reduciéndose (hoy es casi igual a la de las trece ciudades), la persistencia de un mayor desempleo entre los mismos ha hecho elevar la participación de los trabajadores secundarios que, pese a ello, consiguen difícilmente trabajo pues la brecha en el desempleo frente a los similares de las otras ciudades sigue elevándose.

5. A pesar de las diferencias por grupos poblacionales, el mayor desempleo de Ibagué es un fenómeno general y sigue requiriendo soluciones globales

Es cierto que el exceso de participación laboral y desempleo de Ibagué es más marcado para algunos grupos poblacionales.

El cuadro 1 contiene las cifras (2006-2) de desempleo –por edades y deciles del ingreso per cápita- para Ibagué, así como las brechas en participación, desempleo y ocupación frente a las 13 ciudades:

Cuadro 1. Desempleo, participación y ocupación por edades y deciles del ingreso per cápita. Junio 2006

	GRUPOS DE EDAD										TOTAL
	12-17	18-24	25 - 29	30 - 34	35 - 39	40 - 44	45 - 49	50 - 54	55 - 59	60 +	
Tasa desempleo	34,8%	36,1%	21,8%	14,9%	17,4%	16,1%	16,3%	12,7%	10,4%	11,5%	20,1%
Aporte al desempl	8,1%	29,9%	13,0%	9,0%	10,3%	9,7%	7,7%	5,2%	2,9%	4,2%	100,0%
BRECHA VS. 13 CIUDADES (puntos porcentuales)											
T. participación	10,1%	10,9%	5,4%	1,0%	3,7%	5,9%	5,6%	7,2%	7,9%	5,1%	4,1%
T ocupación	5,3%	0,1%	-2,2%	-3,2%	-4,3%	-1,5%	-1,4%	3,1%	6,0%	3,0%	-1,3%
T desempleo	12,3%	10,6%	7,4%	4,6%	8,5%	7,7%	7,6%	4,5%	1,7%	6,0%	7,3%
DECILES DEL INGRESO PER CAPITA (DECILES 13 CIUDADES)											
	D1	D2	D3	D4	D5	D6	D7	D8	D9	D10	TOTAL
Tasa desempleo	31,8%	30,1%	24,9%	18,1%	16,6%	16,8%	12,2%	14,2%	13,4%	6,5%	20,1%
Aporte al desempl	21,9%	17,8%	14,1%	10,6%	9,0%	8,4%	6,5%	5,6%	4,6%	1,6%	100,0%
Brecha vs. 13 ciud											
TP	8,9%	10,7%	5,9%	5,8%	3,6%	3,5%	6,5%	-3,4%	-1,7%	-0,7%	4,1%
TO	4,6%	0,4%	-1,1%	2,0%	-0,3%	-0,8%	4,4%	-6,6%	-5,6%	-2,3%	-1,3%
TD	2,8%	12,5%	9,1%	4,3%	5,2%	5,6%	2,1%	5,6%	6,4%	2,5%	7,3%

Fuente. DANE. Encuestas continuas, junio 2006: deciles con base en el ingreso per cápita de las 13 ciudades

- Por regla general, para ganar en tasa de ocupación frente a las 13 ciudades, es preciso elevar mucho la participación. El costo es, sin embargo, una mayor tasa de desempleo
- Por edades los más afectados por el desempleo son los jóvenes. Los menores de 25 años representan el 38% de los desempleados de Ibagué. Su tasa de desempleo (34.8% entre 12-17 años y 38.1% entre 18-24) supera ampliamente la media de la ciudad y es

12.3 y 10.6 puntos porcentuales más alta que la vigente para esas dos edades en las 13 Áreas metropolitanas.

- Los tres deciles más bajos agrupan el 53.8% de los desempleados de la ciudad. Su desempleo es mayor que la media: 32% (D1); 30% (D2) y 25% (D3) y muy superior a la vigente en las 13 ciudades para esos mismos deciles.

Por su parte el cuadro 2 presenta –también para el 2006-2- las mismas cifras anteriores por sexos, posición en el hogar, estado civil y educación:

Cuadro 2. Desempleo, participación y ocupación por posición en el hogar, origen geográfico y asistencia escolar. Junio 2006

	TASA DESEMPLEO			APOORTE DESEMPLEO			BRECHAS FRENTE A LAS 13 CIUDADES								
	H	M	TOT	H	M	TOT	T PARTICIP			T OCUPACIÓN			T DESEMPLEO		
							H	M	TO T	H	M	TOT	H	M	TOT
POSICIÓN EN EL HOGAR															
	15%	25%	20%	38%	62%	100%	3%	6%	4%	-1%	-1%	-1%	5%	10%	7%
Jefe	9%	16%	11%	12%	11%	23%	1%	5%	2%	-2%	1%	-2%	4%	6%	5%
Trab sec	23%	28%	26%	25%	52%	77%	4%	5%	5%	-1%	-2%	-2%	6%	11%	9%
MUNICIPIO DONDE VIVÍA 5 AÑOS ATRÁS															
Mismo mun	17%	25%	21%	36%	52%	87%	2%	6%	4%	-3%	0%	-1%	6%	8%	7%
Otro	20%	38%	29%	4%	9%	13%	3%	3%	3%	0%	-9%	-5%	4%	17%	11%
total	17%	26%	22%	40%	60%	100%	2%	6%	4%	-2%	-1%	-2%	6%	9%	8%
ASISTENCIA ESCOLAR (estudiante, si o nó)															
	SI	NO	TOT	SI	NO	TOT	SI	NO	TO T	SI	NO	TOT	SI	NO	TOT
	33%	19%	20%	13%	87%	100%	5%	3%	4%	1%	-2%	-1%	13%	7%	7%
Hast prim	23%	17%	17%	0%	22%	22%	1%	2%	2%	0%	-2%	-2%	14%	7%	7%
Secund	32%	17%	20%	12%	30%	42%	5%	6%	4%	0%	0%	-1%	12%	7%	8%
Super	40%	22%	22%	2%	35%	36%	14%	6%	7%	6%	-1%	0%	16%	6%	7%

Fuente. DANE. Encuestas continuas, junio 2006: deciles con base en el ingreso per cápita de las 13 ciudades. El origen geográfico se refiere a la condición de migración en los últimos 5 años y tiene como fuente la encuesta de marzo de 2006

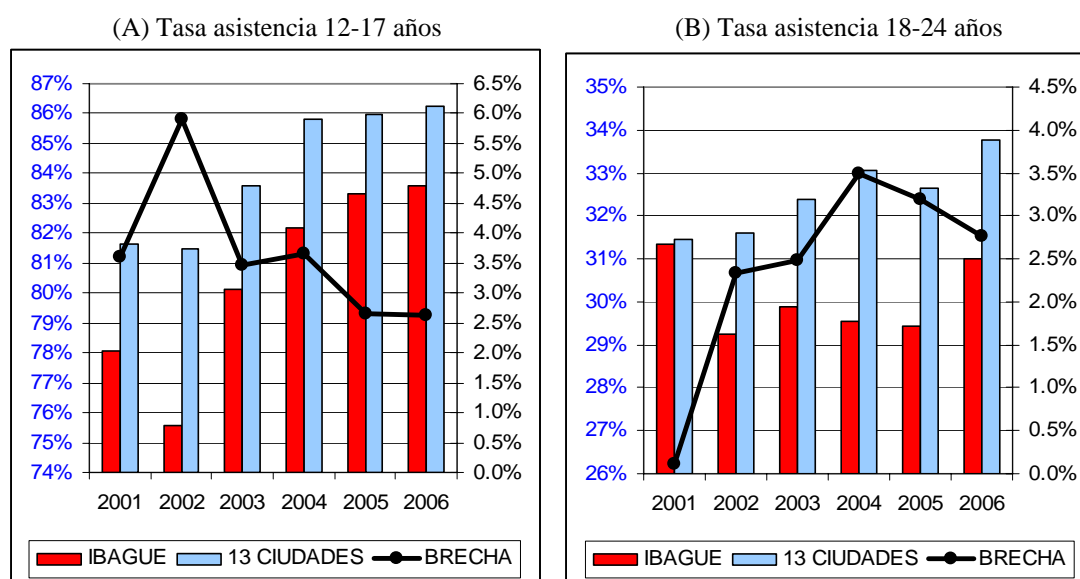
- En Ibagué, el desempleo de los jefes de hogar (tasa: 11.2%; aporte al desempleo de la ciudad: 23%) es menor frente al promedio de la ciudad pero 4.8 puntos más elevado que el de los jefes de hogar de las trece ciudades. Resulta más marcado para las mujeres jefes (15.6%) que para los hombres (9.0%). No obstante son los trabajadores secundarios -encargados de apoyar económicamente a los jefes- los que sufren un desempleo mayor (26.4%; 9 puntos mayor que el de las trece ciudades) y quienes aportan más a la masa de desocupados (76.9%)
- El desempleo de las mujeres alcanza en Ibagué niveles del 24.8% (vs. 15.3% para los hombres) y es 10 puntos porcentuales más alto que el de las mujeres de las 13 ciudades. En su conjunto aportan el 62.4% del desempleo de la ciudad (las mujeres trabajadoras secundarias aportan el 52%)
- Para todos los niveles educativos el desempleo es unos 7 puntos más elevado que el de las trece ciudades. No obstante, es mucho más alto entre los que cuentan con secundaria y superior. Los primeros representan el 42% del desempleo total y experimentan una tasa del 20.1%, los segundos representan el 36% (tasa del 22.3%)
- Por origen geográfico (municipio donde la persona vivía 5 años atrás), es claro que *los migrantes recientes* (quienes vivían en otros municipio), sufren un desempleo (29.3%) mayor que el promedio y caso 11 puntos superior al de las 13 ciudades. No obstante

no puede atribuirse principalmente al desplazamiento el mayor desempleo de la ciudad por dos razones: los migrantes aportan apenas el 12.6% del desempleo; aún excluyéndolos el desempleo de la ciudad sigue siendo del 21.0% (que es la tasa de los nacidos en Ibagué)

En particular sorprende la participación laboral de los estudiantes que –para contribuir con su sostenimiento o el de sus familias- combinan el estudio con el trabajo o la búsqueda del mismo (30.1% en secundaria; 27.1% en superior) 4.7 puntos y 14.1 puntos más elevada que la de las demás ciudades. También el desempleo 32%, y 40% respectivamente. No obstante los estudiantes solo aportan el 13% del desempleo de la ciudad. Aún excluyéndolos el desempleo de quienes no estudian sigue siendo del 20%.

Paralelamente muchos niños y jóvenes abandonan –para buscar trabajo o realizar labores por horas- prematuramente sus estudios en la ciudad para ayudar a sus familias (lo que se constituye a la larga en una trampa que eterniza su pobreza futura). Quizá por ello (no está excluida el mal desempeño de su sector educativo) Ibagué no ha sido capaz de escolarizar en la misma medida que las demás ciudades a población en edad escolar (gráfico 10)

Gráfico 10. Tasas de asistencia escolar (Ibagué vs. 13 Áreas metropolitanas)



Fuente. DANE Encuestas continuas. Datos trimestrales

No obstante, aún si las tasas de asistencia escolar de Ibagué fueran iguales a las de las 13 ciudades, la participación laboral no se reduciría sustancialmente. En efecto, aunque la participación de los estudiantes es menor que de la quienes no asisten a la escuela, sigue siendo extremadamente elevada en Ibagué

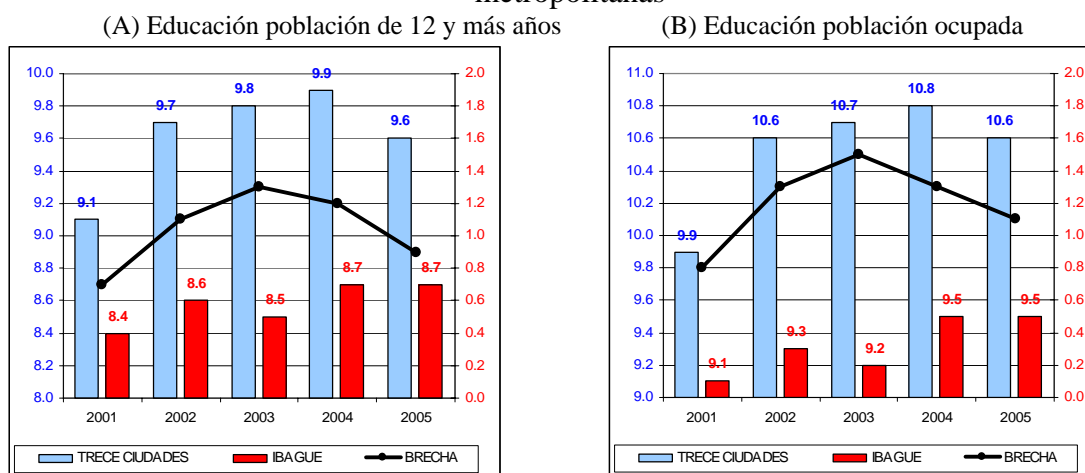
Como se ve, el exceso de participación y desempleo de Ibagué, aunque afecta más algunos grupos poblacionales (jóvenes, mujeres, trabajadores secundarios, migrantes recientes, estudiantes, personas con educación media e incluso superior, no puede atribuirse exclusivamente a uno en particular. Es un síntoma de una deficiencia sistémica en la generación de empleo moderno y de calidad

6. La importancia de la educación para el desarrollo futuro de la ciudad.

Ibagué exhibe un déficit educativo frente a las demás ciudades que- aunque se ha venido cerrando desde el 2004- sigue siendo muy marcado. En septiembre del 2005 la brecha educativa para la población en edad laboral (8.7 años vs. 9.6 años) seguía siendo de 0.9 años y, para los ocupados (9.5 años vs. 10.6) era aún mayor (gráfico 11)

Por niveles educativos (cuadro 3) ha exhibido tradicionalmente un exceso considerable de población en edad laboral sin educación o con solo primaria (3.6 puntos porcentuales en el primer semestre del 2006) y un déficit en secundaria (-2.1 puntos) y superior (-1.1).

Gráfico 11. Años medios de educación de la población (Ibagué vs. 13 Areas metropolitanas)



Fuente. DANE. Encuestas continuas. Datos trimestrales

Cuadro 3. Población en edad laboral por niveles educativos. Ibagué vs. 13 Areas metropolitanas.

año	13 CIUDADES			IBAGUE			BRECHA		
	hasta prim	sec	sup	hasta prim	sec	sup	hasta prim	sec	sup
2000	27,7%	52,4%	19,3%	28,7%	51,8%	18,4%	0,9%	-0,6%	-0,9%
2001	27,4%	52,1%	20,0%	29,8%	51,2%	18,2%	2,4%	-0,9%	-1,8%
2002	27,0%	51,2%	20,8%	30,3%	52,0%	17,4%	3,3%	0,8%	-3,4%
2003	26,6%	50,8%	21,8%	29,5%	51,0%	19,5%	2,9%	0,2%	-2,4%
2004	25,3%	50,0%	23,9%	29,9%	49,8%	20,3%	4,7%	-0,1%	-3,7%
2005	25,2%	51,0%	23,5%	28,2%	51,9%	19,9%	3,0%	0,9%	-3,5%
2006	24,7%	49,5%	25,4%	28,3%	47,3%	24,4%	3,6%	-2,1%	-1,1%

Fuente. DANE. Encuestas continuas. Datos a junio

En consonancia con ello (cuadro 4), la economía de Ibagué está (datos para el primer semestre 2006) especializada en el uso de manos de obra simple. Exhibe –frente a las demás ciudades- un exceso de trabajadores sin educación o con sólo primaria (2.4 puntos porcentuales más); un déficit de personal con formación secundaria (-1.8 puntos porcentuales) y también un déficit en educación superior que es especialmente marcado en técnicos y tecnólogos (-1.5 puntos); en cambio hay un exceso en el uso de “doctores” (0.9 puntos porcentuales más)

Cuadro 4. Excesos y déficits de empleo (Ibagué vs. 13 áreas) por niveles educativos. Promedios primer semestre 2006

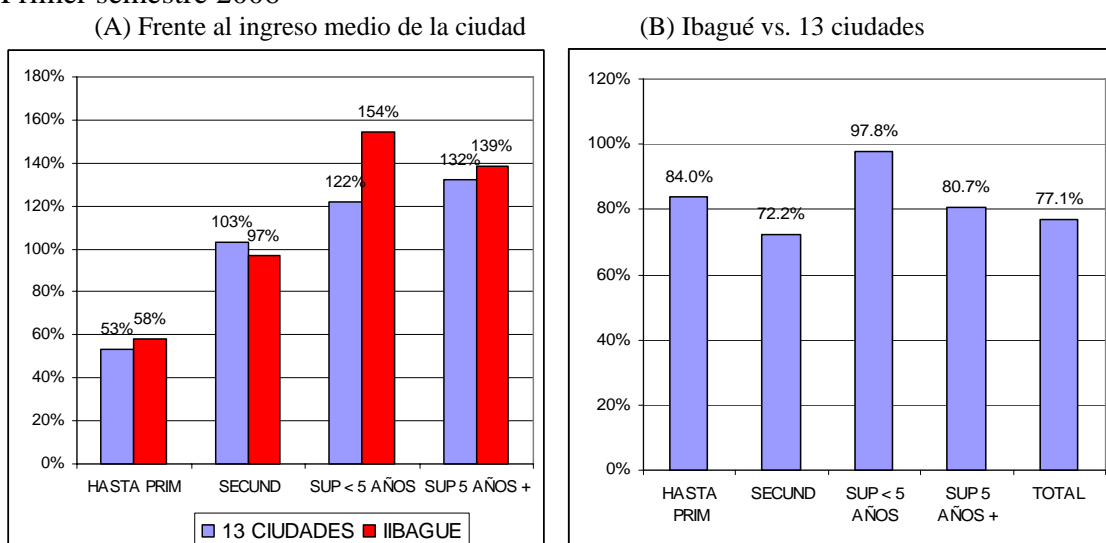
	HASTA PRIM	SECUND	SUP	SUP < 5 Años	SUP 5 + AÑOS
AGR, SILV, PESCA	6,5%	-0,8%	-5,7%	-3,0%	-2,7%
MINERIA	23,4%	-11,7%	-11,7%	1,2%	-12,8%
ELEC GAS AGUA	-3,8%	8,8%	-5,0%	-9,7%	4,6%
INDUST MANUF	3,9%	-3,6%	-0,3%	-1,2%	0,9%
CONSTRUCC	1,2%	-2,4%	1,2%	-1,7%	2,9%
COM, REPAR HOT	1,4%	-0,7%	-0,7%	-1,0%	0,3%
FIN, INMUEBL S EMP	-2,7%	0,2%	2,5%	-1,8%	4,4%
SERVICIOS	0,1%	-0,4%	0,3%	-1,6%	1,9%
TOTAL	2,4%	-1,8%	-0,6%	-1,5%	0,9%

Fuente. DANE. Encuestas continuas, Primer semestre 2006

Aunque la economía de Ibagué remunera también la educación (los más educados ganan más que los menos educados (gráfico 12A), los ingresos laborales frente a las 13 Areas metropolitanas) muestran que la ciudad castiga el exceso relativo de los trabajadores sin educación o con sólo primaria pagándoles apenas el 84% de lo que se ganan en las demás ciudades. Sin embargo y a pesar de su déficit relativo, castiga más a los trabajadores con formación secundaria (incompleta o completa) pagándoles apenas el 72.2% frente a las otras ciudades, en parte porque el 15% son estudiantes que trabajan por horas, y en todo caso porque no saben hacer nada. Castiga también – a pesar de que escasean frente al resto de las ciudades- a los “doctores” con 5 años y más de estudios superiores (80.7% del ingreso de las otras ciudades) pero premia, relativamente, las carreras cortas de menos de 5 años remunerándolas con el 97.8% del ingreso vigente en otras ciudades. Ver gráfico 12

La educación de Ibagué parece adolecer de pertinencia laboral (sobran gentes sin educación, la secundaria no educa para el trabajo; faltan los técnicos que demanda la ciudad).

Gráfico 12. Ingresos laborales relativos por trabajador y por niveles de educación; Primer semestre 2006



Fuente. DANE. Encuestas continuas.

La solución al problema de los bajos salarios requiere a la vez de oferta y demanda de calificaciones. Pero garantizada la demanda (actividad empresarial), la educación de buena calidad es una salida: dados los “ingresos laborales” mensuales por niveles educativos hoy vigentes en la ciudad, si la composición del empleo por educación de cada rama a dos dígitos fuera la de las otras ciudades (si cada rama tuviera el mismo insumo educativo de estas) el ingreso medio por trabajador en la ciudad sería no el 77% del de las demás ciudades sino el 94%. Ver cuadro 5.

Cuadro 5. Ingresos medios mensuales por trabajador (Ibagué vs. 13 áreas). Observados primer trimestre 2006 y estimados si a igual composición por ramas, la ciudad tuviera el mismo insumo educativo de las demás

	13 CIUDAD	IBAGUE (observado)	IBAGUE VS 13 CIUDADES (observado)	IBAGUE Estimado	IBAGUE VS 13 CIUDADES (estimado)
AGROP, SILV, PESCA	828776	631948	76.3%	631948	76.3%
MINERIA	1697424	369891	21.8%	772534	45.5%
ELECTR GAS Y AGUA	1064896	710440	66.7%	1042609	97.9%
INDUST MANUF	641271	449879	70.2%	599348	93.5%
CONSTRUCCION	554676	577360	104.1%	554675	100.0%
COMERC, REPAR Y HOTEL	533670	418407	78.4%	520761	97.6%
TRANS ALM COMUN	685217	485304	70.8%	591155	86.3%
FIN, INMUEBL Y S EMPRES	1060221	745348	70.3%	1003385	94.6%
SERVICIOS	805716	723927	89.8%	839212	104.2%
TOTAL	704561	544235	77.2%	662810	94.1%

Fuente. DANE. Encuestas continuas. Datos para el primer semestre de 2006

7. ¿Que hacer?

El elevado y persistente desempleo que ha exhibido Ibagué ha sido una manifestación sistémica de la baja calidad del empleo (la alta informalidad); los bajos ingresos laborales y la pobreza de la ciudad y no admite soluciones particulares por grupos poblacionales. Para reducirlo modernizar el empleo para poder elevar la productividad y los ingresos. Se requiere para ello la movilización de las fuerza sociales locales y el concurso del Gobierno Nacional.

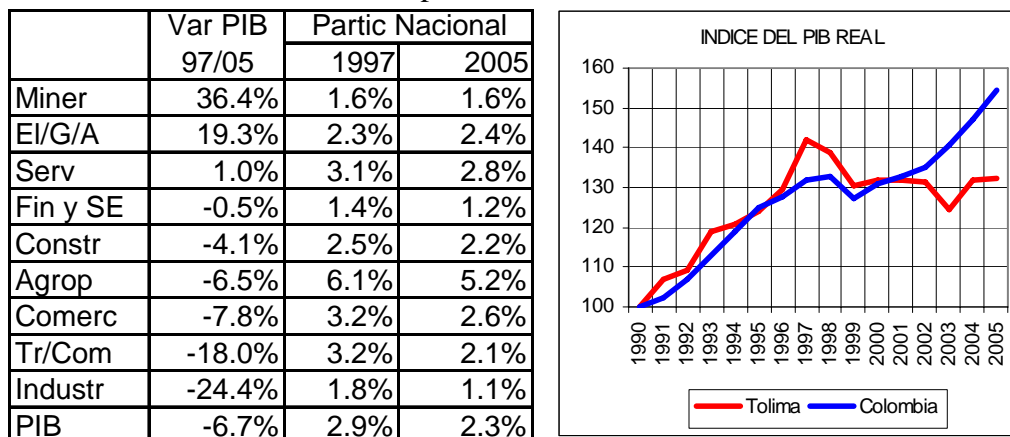
Primeramente -antes de abogar por un eventual restablecimiento de preferencias tributarias- hay que profundizar en el diagnóstico. Esta es una tarea en la que el empresariado de la ciudad tiene mucho que decir.

a. ¿Porqué la crisis fue tan fuerte y perdurable, no sólo en Ibagué, sino en el departamento del Tolima?.

Como Campos (2004) lo ha señalado, el vencimiento de 10 años para las exenciones tributarias y arancelarias establecidas por la Ley 44 de 1987 por el desastre de Armero generó un cierre o traslado de las empresas industriales beneficiarias que coincidió con la crisis de finales de los noventa. Al respecto (gráfico 13) debe observarse que, al menos hasta el año 2005 y, a diferencia del país como un todo, el PIB del Tolima no había podido recuperar los niveles de precrisis. Debido a ello, la parte del departamento en el PIB Nacional cayó del 2.9% al 2.3%. Hay sectores cuyo PIB no había podido

volver en 2005 a los niveles de 1997: industria (-24.4%), transporte y comunicaciones (-18.0%); comercio (-7.8%); construcción (-4.1%), finanzas y servicios a las empresas (-0.5%). Sólo los sectores de servicios, electricidad/gas/agua y minería superaban en el 2005 las cifras de 8 años atrás.

Gráfico 13. PIB por ramas. Tolima vs. Colombia



Fuente. Dane, Cuentas departamentales

b. ¿Hasta que punto la recuperación actual es sólida? (de los 17.700 empleos nuevos generados en la ciudad entre los segundos trimestres de 2006/2007, el 22% se originaron en la construcción y el sector inmobiliario, el 73% en el comercio y los servicios, el transporte aportó un 23%; en cambio la industria expulsó 2400 trabajadores

c. ¿Qué papel debe jugar el capital privado para asegurar un rápido desarrollo futuro de la ciudad?. No solo el ATPDEA (Ramírez, 2003) sino los tratados de libre comercio (Botero, 2005) pueden tener efectos potenciales netos muy positivos sobre el empleo del Departamento. ¿Y que papel debe desempeñar el sector público?. ¿En particular, cuales externalidades faltan para fomentar la localización de las inversiones en Ibagué: ¿infraestructura, comunicaciones, servicios públicos?: ¿recurso humano calificado?: ¿una buena institucionalidad del sector público?

Mientras se realiza este debate –que sigue abierto– las fuerzas sociales y autoridades locales y el Gobierno Nacional deben ir pensando en la implementación de las siguientes estrategias

a. *Por el lado del desarrollo futuro:* afinar las prioridades y compromisos locales y nacionales en materia de “Agenda Interna” para el Tolima y para Ibagué (las prioridades en materia de desarrollo) necesarias para asumir los retos de los diversos acuerdos de libre comercio en que se comprometa el país

b. Las autoridades locales debieran –en colaboración con las fuerzas sociales y los gremios locales– elaborar un *Plan especial de largo plazo contra la pobreza y, en particular, contra la extrema* que, en el caso de Ibagué, debe hacer énfasis en la lucha contra el desempleo. Antioquia acaba de hacerlo con el concurso del empresariado (Alianza de Antioquia por la Equidad). Ello permitirá insertar a Ibagué insertar las políticas locales dentro de la estrategia Nacional contra la pobreza extrema (“Red Juntos”) consignada en el nuevo Plan de Desarrollo, lo que implica no sólo acceso a recursos importantes sino también obligaciones y compromisos locales. La prueba

Piloto de la “Red Juntos” que se está realizando desde este año incorpora más de 78 mil familias en 33 municipios del país; Antioquia tiene el 58% de las familias; el Tolima no tiene ninguna porque no participa en ese piloto.

c. En materia educativa la agenda debe enfatizar en aspectos como los siguientes:

- Para elevar la tasa de asistencia escolar en secundaria, evitar la deserción y poder reducir la participación laboral de los estudiantes: establecimiento de subsidios educativos para los más pobres: los previstos en “Familias en Acción” por niño a joven que permanezca en el colegio para la población en pobreza extrema (que deben ser temporales).
- Para elevar la pertinencia laboral de la educación media las fuerzas y autoridades locales deben estar atentas a las experiencias que se vienen desarrollando en algunas ciudades (Bogotá, Medellín en asocio con el SENA) tendientes a articular la formación media y superior. Las universidades e institutos de educación superior se encargan –en diversas cadenas de formación- del núcleo de materias profesionales desde el bachillerato. Los estudiantes que aprueben obtienen un CAP que les permite desempeñarse como auxiliares (Vg. de laboratorio) y pasar directamente a estudios superiores (en un año más se obtiene un título técnico; en dos más uno tecnológico).
- Con el fin de reducir de un lado la tasa de participación laboral de los estudiantes de nivel superior más pobres: apalancamiento local de los programa de crédito estudiantil (para todos) y de subsidios de manutención (para los más pobres). Debe focalizarse hacia carreras cortas, técnicas y tecnológicas (que es lo que requiere el país y la ciudad) y debe completarse con un buen sistema de información laboral que permita articular las demandas del mercado con los programas de formación (Misión para la reducción de la pobreza y la desigualdad, 2006)

Referencias bibliográficas

- Aldana, D y Arango Luis E (2007). Participación laboral en Ibagué. Borradores de economía, No 439, Banco de la República, Bogotá
- Bonilla, R y Rodríguez L. (2003). Documento sobre el mercado laboral en Ibagué. Informe final, proyecto observatorios regionales de empleo, CID, Universidad Nacional de Colombia.
- Botero, J (2005). Estimación del impacto sobre el empleo de los tratados de libre comercio en Colombia; análisis de equilibrio general computable. Oficina de la CEPAL-Bogotá, serie estudios y perspectivas
- Campos, Alvaro A. et Al (2004). Evolución y estructura económica y social del Tolima 1980 – 2002. Centro regional de estudios económicos, sucursal Ibagué, marzo 2004
- David Aldana y Luis Eduardo Arango. Participación laboral en Ibagué. Trabajo en proceso. Versión para comentarios
- Misión para la reducción de la pobreza y la desigualdad (2006). Pobreza y desigualdad en Colombia: diagnóstico y estrategias. informe final. Bogotá, junio 7 de 2006.
- Nuñez, J. (2004). Informe Objetivos del milenio-Ibagué. Estudio realizado para el PNUD; no publicado.
- Ramírez, Alvaro A (2003). Impacto del APTDEA sobre el empleo en Ibagué. Centro Regional de Estudios Económicos Ibagué. Septiembre, 2003

- Torres, F (2003). Características y tendencias del mercado laboral de Ibagué, 2001/1-2003/2- DANE, Documentos técnicos sobre el mercado laboral. Bogotá D.C.